

Vuorovaikutus- raportti

Malmin ja Pukinmäen yleisten alueiden
suunnitelma 2021-2030



Sisällys

Vuorovaikutusraportin sisältö	3
1. Yleisten alueiden suunnitelman eteneminen	4
2. Aloitus	6
2.1 Aloitusvaiheen vuorovaikutus	6
2.2 Yhteenveto tuloksista.....	6
3. Luonnos	10
3.1 Luonnosvaiheen vuorovaikutus	10
3.2 Yhteenveto luonnosvaiheessa saadusta palautteesta	10
3.2.1 Asukastilaisuus 25.11.2020 klo 18–20	10
3.2.2 Verkkokomentointi Kerrokantasi -kysely 10.11.–13.12.2020	11
4. Suunnitelma	28
4.1 Suunnitelman valmistuminen.....	28
LIITTEET	32

Vuorovaikutusraportin sisältö

Vuorovaikutusraportissa esitetään yhteenveto yleisten alueiden suunnitelman valmisteluaikana saadusta palautteesta sekä vastineet palautteisiin aihepiireittäin. Vuorovaikutuksen eri vaiheiden menetelmät ja kuvaukset sekä muut tarkemmat aineistot ovat raportin liitteinä.

Yleisten alueiden suunnitelman aloitusvaiheessa kerättiin karttapohjaisen verkkokyselyn avulla asukkaiden ja alueen muiden käyttäjien mielipiteitä ja ehdotuksia Malmin ja Pukinmäen alueen katu- ja viheralueiden hoidon ja kunnostuksen sekä yleisen turvallisuuden ja viihtyisyyden parantamiseksi. Lisäksi yleisten alueiden suunnitelman lähtöaineistona käytettiin Malmin keskusta tänään ja huomenna- verkkokyselyn tuloksia, jonka avulla saatiin tietoa kehittämiskohteista sekä arvokkaiksi koetuista kohteista. Kyselyiden vastauksissa kuvattuja alueen vahvuuksia pyrittiin yleisten alueiden suunnitelmassa korostamaan ja mainittuja epäkohtia puolestaan kehittämään.

Asukkaat ovat voineet osallistua alueen suunnitteluun esittämällä mielipiteitä ja kysymyksiä niin verkkoasukasillassa kuin Kerro kantasi -verkkokyselyssä yleisten alueiden suunnitelman luonnosvaiheessa.

Yleisten alueiden suunnitelmat, edelliseltä nimeltään aluesuunnitelmat, ovat kaupunkiympäristön strategisen ja toimenpiteisiin tähtäävän suunnittelun työväline yleisillä alueilla. Yleisillä alueilla tarkoitetaan Helsingin kaupungin kaupunkiympäristön toimialan hallinnassa ja ylläpidossa olevia katu-, aukio-, tori- ja viheralueita.

1. Yleisten alueiden suunnitelman eteneminen

Aloitus

- Yleisten alueiden suunnitelman laatiminen käynnistettiin keväällä 2020.
- Kaikille avoin lähtötietoja kartoittava Malmin ja Pukinmäen alueen käsittävä verkkokysely oli avoinna 12.9.–13.10.2019.
- Lisäksi lähtöaineistona käytettiin Malmin keskusta tänään ja huomenna -verkkokyselyn tuloksia. Kysely oli vastattavissa 9.11. – 9.12.2018.
- Suunnittelun alkamisesta ja verkkokyselystä on tiedotettu kaupungin verkkosivuilla, sosiaalisessa mediassa sekä suunnittelualueen kotitalouksiin lähetetyllä postikortilla.



Luonnos

- Yleisten alueiden suunnitelman luonnosvaiheessa järjestettiin asukastilaisuus 25.11.2020 klo 18–20. Tilaisuus pidettiin koronaepidemian vuoksi verkon kautta etänä. Etätilaisuudessa oli mahdollista jättää keskusteluikkunan kautta kysymyksiä ja kommentteja luonnoksesta. Tilaisuudesta julkaistiin muistio, joka sisältää illan aikana esitetyt kysymykset sekä vastaukset. Esittelystä julkaistiin myös tallenne, joka oli verkossa katsottavissa aikavälillä 2.–13.12.2020. Muistio on saatavilla verkossa: <https://www.hel.fi/helsinki/fi/asuminen-ja-ymparisto/kaavoitus/kehittamissuunnitelmat/malmin-pukinmaen-alue-suunnitelma>
- Suunnitelma esiteltiin lyhyesti myös Uutta Koillis-Helsinkiä –alueillassa 9.12.2020.
- Luonnos oli nähtävillä ja kommentoitavana yleisten alueiden suunnitelman verkkosivuilla ([hel.fi/alue-suunnitelmat](https://www.hel.fi/alue-suunnitelmat)), sekä KerroKantasi-palvelussa aikavälillä 10.11.–13.12.2020.
- Asukastilaisuudesta ja suunnitelman esillä olosta tiedotettiin kaupungin verkkosivuilla sekä sosiaalisessa mediassa. Lisäksi kaupunki on tiedottanut asiasta Malmin uutiskirjeellä ja sähköpostitse sidosryhmille. Lisäksi kaupunki on julkaissut asiasta mediatiedotteen (STT).



Suunnitelma

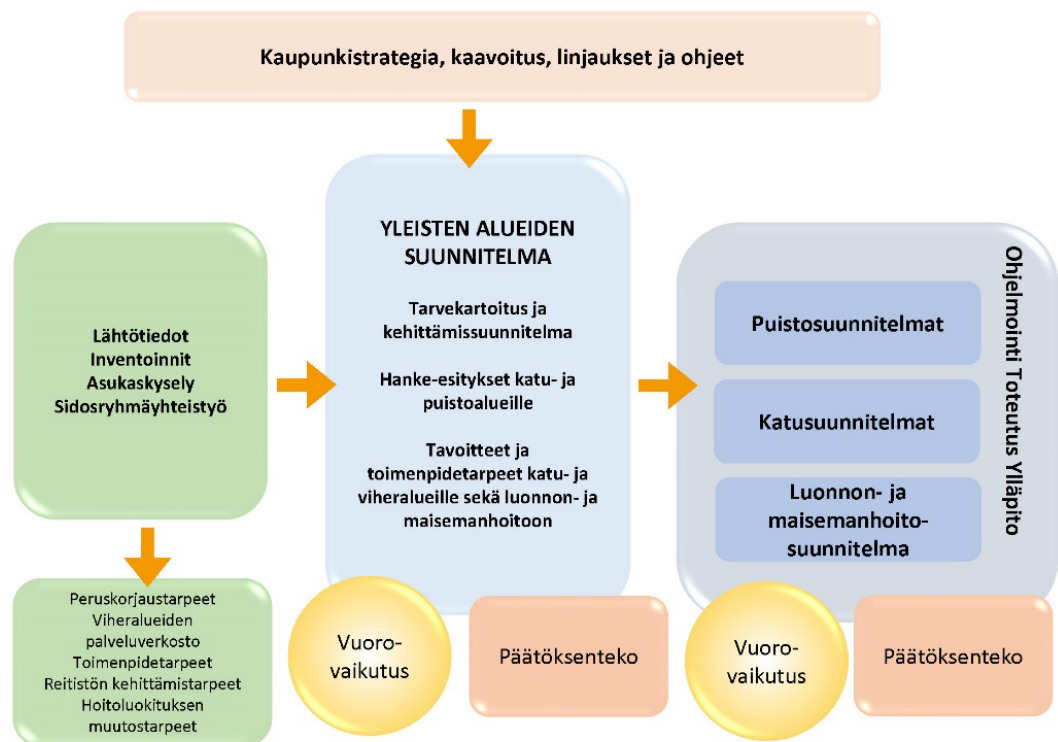
- Vuorovaikutuksen kautta saadun palautteen perusteella päivitetty yleisten alueiden suunnitelma laitettiin nähtäville alkuvuodesta 2021.
- Suunnitelman nähtävillä olosta tiedotettiin kaupungin verkkosivuilla, sosiaalisessa mediassa sekä Malmin uutiskirjeessä ja sähköpostitse sidosryhmille. Kaupunki julkaisi nähtävillä olosta mediatiedotteen (STT).
- Viimeistelyt yleisten alueiden suunnitelma esiteltiin kaupunkiympäristölautakunnalle kesäkuussa 2021.

Hyväksyminen

- Kaupunkiympäristölautakunta käsittelee ja hyväksyy yleisten alueiden suunnitelman ohjeellisena noudatettavaksi.
- Yleisten alueiden suunnitelman valmistelun aikana saatuihin palautteisiin vastataan vuorovaikutusraportissa, joka löytyy yleisten alueiden suunnitelman verkkosivuilta.

Seuraavat vaiheet

- Yleisten alueiden suunnitelman valmistuttua hankkeet ja luonnon- ja maisemanhoidon suunnittelu etenevät toteutustason suunnitteluun:
 - Luonnon- ja maisemanhoidon kuviokohtainen suunnittelu
 - Katu- ja puistosuunnitelmat



2. Aloitus

2.1 Aloitusvaiheen vuorovaikutus

Yleisten alueiden suunnitelman aloitusvaiheessa toteutettiin asukaskysely karttapohjaisena verkkokyselynä käyttäen Mapita Oy:n Maptionnaire -palvelua. Verkkokyselyyn osallistui 885 vastaajaa, jotka jättivät kartalle yhteensä 6 569 merkintää.

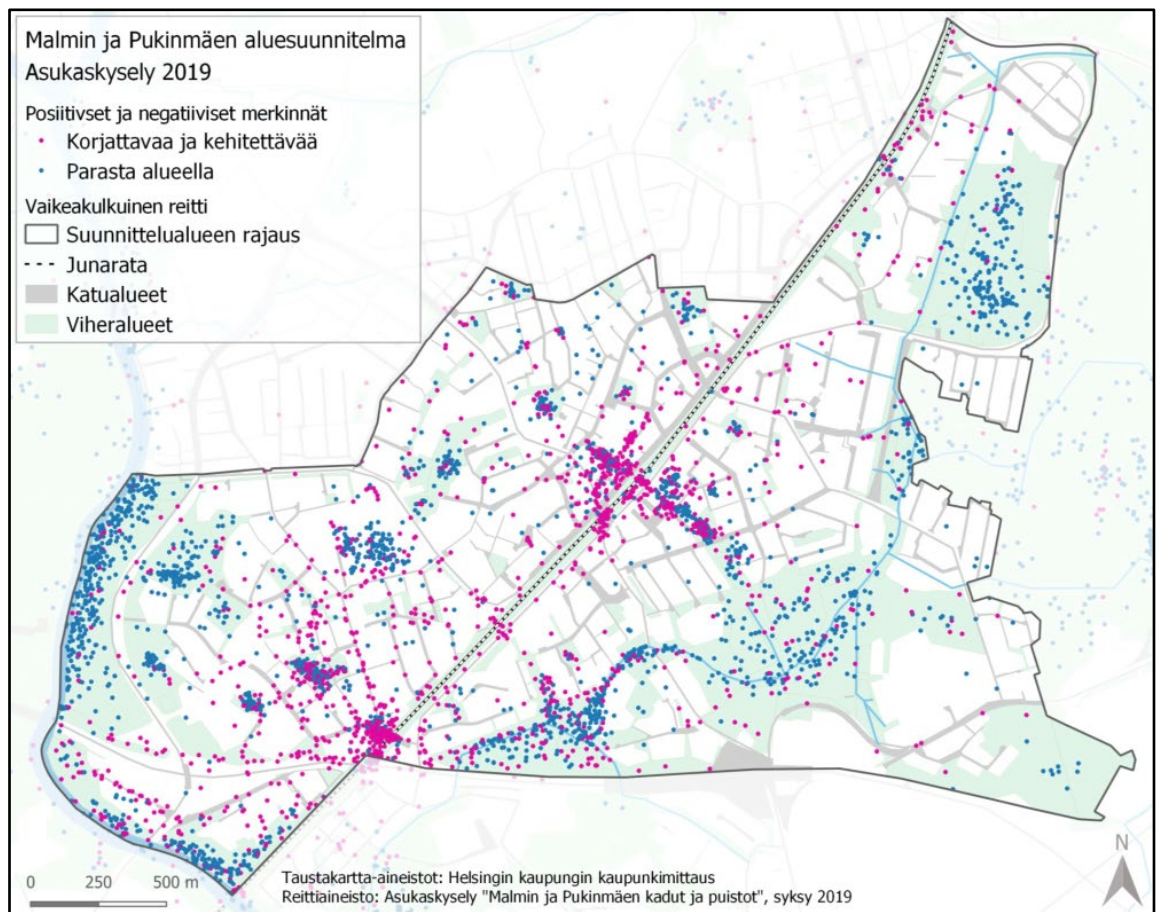
Kyselyllä kartoitettiin asukkaiden ja alueen muiden käyttäjien mielipiteitä ja ehdotuksia Malmin ja Pukinmäen alueen katu- ja viheralueiden hoidon ja kunnostuksen sekä yleisen turvallisuuden ja viihtyisyyden parantamiseksi. Vastauksista saatiin tietoa ympäristön ja palvelujen puutteista, mutta myös alueen vahvuuksista. Kyselyn tulokset olivat arvokasta lähtötietoa yleisten alueiden suunnitelman laadinnassa ja hankekohteiden määrittelyssä.

Lisäksi yleisten alueiden suunnitelman lähtöaineistona käytettiin *Malmin keskusta tänään ja huomenna*- verkkokyselyn tuloksia. Kyselyn avulla kartoitettiin kaupunkilaisten mm. ideoita Malmin keskustan tulevaisuudesta, tietoa asukkaiden tärkeiksi ja viihtyisiksi kokemista paikoista sekä kohteista, jotka ovat kunnostamisen tarpeessa. Kysely oli vastattavissa 9.11.–9.12.2018 ja siihen saatiin 1 115 vastausta ja lähes 6 800 karttamerkintää.

Verkkokyselyiden menetelmät ja kyselyissä saadut tarkemmat tulokset on esitetty raportin liitteenä 1 ja 2.

2.2 Yhteenveto tuloksista

Malmin ja Pukinmäen aluetta koskevan kyselyn perusteella vastaajat olivat tyytyväisimpiä alueen ulkoilureittien viihtyisyyteen ja toimivuuteen, sekä lasten ulkoilumahdollisuuksiin. Vähiten tyytyväisiä vastaajat olivat nuorten toimintamahdollisuuksiin. Parasta alueella -karttamerkinnot sijoituivat pääosin alueen viher- ja virkistysalueille, ja korjattavaa ja kehitettävää -merkinnät juna-asemien yhteyteen sekä Ylä- ja Ala-Malmin alueelle (kuva 1).



Kuva 1. Karttaotos Malmin ja Pukinmäen yleisten alueiden suunnitelman asukaskyselyn tuloksista.

Hyvää alueessa

Suosikkipaikoikseen vastaajat merkitsivät pääasiassa viheralueita, liikuntapaikkoja sekä paikkoja, joissa on tärkeitä toimintoja ja palveluita: Vantaanjoen varsi, Longinojan varsi, Pukinmäen urheilupuisto sekä Fallkullan kartanon pellot. Myös yleisten alueiden suunnitelman aluerajauksen ulkopuolelle sijoittuva Malmin lentokenttä mainittiin. Eniten merkintöjä keräsivät viheralueet Vantaanjoen ja Longinojan varrella sekä Fallkullan kartanon ympäristö. Samat kohteet olivat myös luontoelämyksiä tarjoavia alueita, sekä ulkoilun ja virkistytymisen paikkoja, missä virkistäydettiin maisemia ihailen vetovoimana vehreys, avarat peltomaisemat sekä vesi.

Suosituimpien reittien merkinnät keskittyivät vapaa-aikaan, ja ne kulkevat Vantaanjoen ja Longinojan varsilla. Suosituin kulkutapa oli kävely. Myös suosituimmat pyörällä kuljetut reitit keskittyvät Vantaanjoen ja Longinojan varsille.

Tärkeitä kohtaamispaikkoja merkittiin runsaimmin Pukinmäen ja Malmin keskuksien ympäristöön, Malmitaloon sekä Pukinmäen liikuntapuistoon ja leikkipuisto Unikkoon. Kohtaamispaikkoihin liittyi erilaisia toimintoja, kirjasto tai kahvila, ja niissä esimerkiksi tavataan harrastusten parissa. Myös alueen leikkipuistot ovat lasten ja vanhempien tärkeitä kohtaamispaikkoja.

Tärkeäksi viheralueeksi merkittiin laajasti alueen puistoja ja virkistysalueita. Eniten merkintöjä keräsivät Vantaanjoenvarsi puistoinen ja metsäalueineen sekä Longinojan varsi. Vastauksissa viheralueita kuvailtiin useimmiten tärkeiksi rauhoittumisen paikoiksi, joissa voi tarkkailla luontoa ja liikkua.

Suosikkipaikkoja:

- Vantaanjoen varsi: Pukinmäen rantapuisto ja Bockinpuisto
- Vantaanjoen varrella: Hyvä ulkoilumaasto, kaunis maisema, luontoa
- Longinojan varsi: Longinojanpuisto, Karviaismäki: Luonto, rauhallisuus
- Fallkullan kartanon ympäristö: Pellot ja puisto, kotieläinpuistossa mukava käydä erityisesti lasten kanssa
- Pukinmäen liikuntapuisto: Monipuoliset liikuntamahdollisuudet
- Malmitalo: Palvelut, kulttuuritarjonta, puisto

Näiltä paikoilta vastaajat kertoivat ihailevansa maisemia:

- Vantaanjoki: Jokimaisema, vehreys, luonto, avara, vesi
- Longinoja: Peltomaisema, oja, puusillat
- Weisteenmäki: Kallioilta näkyvät jokilaaksoon
- Fallkulla: Maalaismainen peltomaisema, eläimet
- Ormusmäki: Linnoitus
- Malmin kirkkopuisto

Tärkeitä kohtaamispaikkoja

- Ylä-Malmin tori: Käytännöllinen kohtaamispaikka, palvelut lähellä
- Malmitalo: Kulttuuripalvelut
- Malmin Nova: Palvelut, kahvilat
- Pukinmäen liikuntapuisto ja kirjasto
- Pukinmäen juna-asema ja ostari
- Leikkipuisto Unikko

Tärkeä viheralue

- Pukinmäen rantapuisto: Joki, tilaa, luontoa
- Bockinpuisto: Rauhallisuus
- Karviaismäki: Luonto, lasten leikkipaikka
- Longinojanpuisto: Pellot, avara maisema, luonto
- Närepuisto: Lähimetsä
- Fallkullan kartano: Luonto, pelto, eläimet

Luontoelämyksiä

- Longinoja: Taimenet, peltomaisemat, kunnostettu puro, puron solina
- Vantaanjoki: Jokimaisema
- Fallkulla: Eläimiä, lintuja, maaseutumaista ympäristöä

Parannettavaa alueella

Alueen parantamista ja kehittämistä koskevat vastaukset liittyivät kunnossapitoon, siisteyteen ja viihtyisyyden parantamiseen. Viheralueille toivottiin enemmän toimintamahdollisuuksia, kuten ulkokuntoiluvälineitä sekä lisää roska-astioita.

Maisemien avaamista toivottiin jonkin verran, näistä muutamia merkintöjä jätettiin Ormusmäelle, Malmin kirkkopuistoon sekä radan varrelle. Myös metsien tai muiden luonnonalueiden hoitotoimenpiteitä toivottiin muutamissa kommentteissa. Useissa vastauksissa toimenpiteeksi toivottiin pusikoiden siistimistä eri alueille: Fallkulla, Malmin Kirkkopuisto, Bockinpuisto sekä Pukinmäen rantapuisto mainittiin tässä yhteydessä. Toisaalta pensoittuneiden alueiden raivaamista ja puiden kaatamista vastustettiin. Hoitotoimenpiteitä ei toivottu Närepuistoon tai Sepänmäenpuistoon.

Opastusta toivottiin eniten lisää Malmin aseman ympäristöön. Asemaa kuvailtiin sekavana ja hankalana erityisesti niille, jotka kulkevat alueella vain satunnaisesti. Pukinmäen asemalle toivottiin parempia opasteita ja viitoitusta kulkusuunnista. Aseman viereiseen pyöräily- ja jalankulkutunneliin toivottiin nykyistä paremmin merkityn reitin erottelua pyöräilijöille ja kävelijöille.

Vaikeakulkuisia reittejä merkittiin eniten Ylä-Malmin ja Ala-Malmin välille. Erityisen hankalana vastaajat kokivat kulun asemalle, erityisesti hissien ja rullaportaiden toimivuutta kommentoitiin. Myös alueen siistimistä toivottiin. Säterinpolun silta keräsi kommentteja, joissa moitittiin sen jyrkkyyttä. Pekanraitilla uimahallin kohdalla toivottiin pyöräilijöille ja jalankulkijoille nykyistä erottelumpia liikennejärjestelyjä. Isopellontielle toivottiin päällystyksen uusimista. Puuttuvia reittiyhteyksiä merkittiin eniten Malmin aseman kohdalle. Vastauksissa toistuivat radan helpompi ja lyhyempi ylitys sekä helpompi pääsy asemalle polkupyörän kanssa. Pukinmäen aseman kohdalla toivottiin myös kävelijöille ja pyöräilijöille omaa kulkuyhteyttä radan yli. Talvikunnossapitoa toivottiin monille alueen kulkuyhteyksille. Eniten merkintöjä piirrettiin Madetojanpolulle, Pekanraitille sekä Vantaanjoen varrelle. Tulvista ja lätäköistä raportoitiin hajanaisesti, näistä Madetojanpolulle merkintöjä tuli eniten.

Kunnostusta kaivattiin eniten Ala-Malmin puistoon sekä leikkipuisto Unikkoon. Yleistä kunnostamisen tarvetta nähtiin melko tasaisesti kaikilla viheralueilla. Pukinmäen asemanseudun, Ylä-Malmin ja Ala-Malmin torien yleisilmeen kohennusta ja siistimistä sekä uusia istutuksia toivottiin. Penkkien kunnostamista tai niiden lisäämistä toivottiin eniten Ylä-Malmin torille, Pukinmäen ostarille, sekä viheralueille, kuten Säveltäjänpuistoon, Karviaismäkeen ja Pukinmäen rantapuistoon. Roska-astioita toivottiin lisää koko alueelle; eniten tarvetta on Ylä-Malmin torilla, Pukinmäen ostarilla sekä viheralueilla ja katujen varsilla. Lisää valaistusta toivottiin Pukinmäen aseman ympäristöön. Yksittäisiä lisävalaistuksen tarvemerkintöjä oli viheralueilla; mainintoja saivat Bockinpuisto, Sunilanpuisto, Karviaismäki ja Säveltäjänpuisto sekä katualueista Rälssintie ja Eskolantie.

Valtaosa epämiellyttävistä paikoista merkittiin Pukinmäen asemalle ja ostarille sekä Malmin aseman ympäristöön, Ylä-Malmin torille ja Ala-Malmin puistoon. Useissa vastauksissa epämiellyttävyyden syyksi valittiin alueen rauhattomuus ja epäsiisteys. Nämä kohteet miellettiin myös turvatomiksi ilkeiden ja häiriökäyttäytymisen ja niiden uhan takia.

Puistot ja luonnonmukaiset alueet:

- Ala-Malmin puisto: Epäsiisti, huumekauppaa
- Leikkipuisto Unikko: Kaipaisi pientä ehostusta, puistossa on paljon kävijöitä
- Pukinmäen rantapuisto: Aluetta voisi muuttaa puistomaisemmaksi

Kadut ja aukiot:

- Pukinmäen asema: Siistimistä, vehreyttä, kodikkuutta
- Ylä-Malmin tori: Viihtyisyyttä, epämääräisen oleilun parempaa valvomista, vesialtaan kunnostus tai korvaaminen istutuksin
- Ala-Malmin tori: Siistimistä, huumekaupan hillitsemistä

Malmin keskusta tänään ja huomenna -kyselyn vastaukset keskittyivät Malmin aseman lähiympäristöön. Samat Ylä- ja Ala-Malmin kohteet (mm. torit, Malmitalo, Ala-Malmin puisto, Filpuksenpuisto) koettiin samaan aikaan ylpeyden aiheiksi, viihtyisiksi tapaamis- ja tärkeiden toimintojen paikoiksi sekä ankeiksi, epäsiisteiksi ja turvatomiksi.

Myös useita puistoja merkittiin viihtyisiksi paikoiksi. Puistojen ja aukoiden kehittämistä toivottiin moniin kohteisiin. Eniten merkintöjä keräsivät Ylä- ja Ala-Malmin torit, Ala-Malmin puisto ja Laidunpuisto. Samoihin kohteisiin toivottiin myös tapahtumia tai toimintaa.

Liikenteellisesti vaaralliseksi koettiin erityisesti Kirkonkyläntie ja Malminkaari. Uudelle radan ylitykselle Ylä- ja Ala-Malmin välillä nähtiin tarvetta.

3. Luonnos

3.1 Luonnosvaiheen vuorovaikutus

Yleisten alueiden suunnitelman luonnosvaiheessa järjestettiin kaikille avoin asukastilaisuus verkossa sekä verkkokomentointimahdollisuus Kerrokantasi –palvelussa.

Etätilaisuuden ja verkkokyselyn kautta kaupunkilaisilla oli mahdollisuus kommentoida yleisten alueiden suunnitelman lähtökohtia ja suunnitelman sisältöä. Etätilaisuuden ja verkossa saadun palautteen pohjalta luonnoksen sisältöä tarkennettiin ja muokattiin harkituilta osin. Suunnitelmaan palautteen pohjalta tehdyt muutokset kuvataan kappaleessa 3.3.

3.2 Yhteenveto luonnosvaiheesta saadusta palautteesta

3.2.1 Asukastilaisuus 25.11.2020 klo 18–20

Yleisötilaisuus pidettiin koronaepidemian vuoksi etätilaisuutena. Malmi-Pukinmäen asukastilaisuudessa oli mahdollista jättää keskusteluikkunan kautta kysymyksiä ja kommentteja. Suunnittelijat ja kaupungin edustajat pyrkivät vastaamaan mahdollisimman moniin kysymyksiin tilaisuuden aikana. Vastaukset kaikkiin tilaisuuden aikana saatuihin kysymyksiin koottiin tilaisuuden jälkeen verkkoon kirjalliseksi yhteenvedoksi yleisten alueiden suunnitelman internetsivulle. Myös tilaisuuden esitystallenne oli verkossa katsottavissa 2.-13.12.2020.

Tilaisuuden liittymislinkki verkossa jäi inhimillisistä syistä puuttumaan kaupungin verkkosivuilta (hel.fi/asukastilaisuudet). Tilaisuuden alettua se saatiin lisättyä Helsingin kaupunkiympäristön tapahtuman Facebook-sivuille ja yleisötilaisuuksien verkkosivuille. Linkin puuttuminen todennäköisesti kuitenkin vaikutti osallistujamäärään. Tilaisuuteen osallistui enimmillään noin 30 henkilöä ja keskustelu oli vilkasta.

Palautteet ja kysymykset painottuivat erityisesti viheralueisiin ja niiden palveluihin, luonnon- ja maisemanhoitoon ja kulkureitteihin.

Viheralueista kysymykset koskivat varsinkin Longinojan vartta, Falkullan puutarhapalstoja ja kartanoa sekä Ormusmäkeä. Alueelle toivottiin lisää penkkejä, opastusta, käymälöitä ja valaistusta. Luonnon- ja maisemanhoitoon liittyen kysymyksiä tuli koskien puuston hoitoa, vieraslajien torjuntaa ja hoitoluokkien muutoksia. Luonnonvaraista kasvillisuutta ja puustoa toivottiin säilytettävän ennallaan. Kulkureittejä koskevat kysymykset koskivat baanasuunnitelmia, melua, ylläpitoa, haudausmaahan opasteita, Ylä-Malmin torin autoilua, risteysalueiden kehittämistä ja huoltoajoa jalkakäytävillä.

Lisäksi tuli jonkin verran kysymyksiä liittyen alueen kaavoitukseen, mm. Malmin asemaan, Malmin keskukseen, Pihlajamäen ostoskeskuksen ja entisen lentokentän rakentamisen vaikutuksiin.

Kaavoituskysymykset eivät sisälly yleisten alueiden suunnitelmaan. Kaavoitusasioita käsiteltiin erillisessä Uutta Koillis-Helsinkiä -verkkotilaisuudessa 9.12.2020.

Asukastilaisuuden muistio on tallennettu Malmin ja Pukinmäen yleisten alueiden suunnitelman verkkosivulle <https://www.hel.fi/helsinki/fi/asuminen-ja-ymparisto/kaavoitus/kehittamissuunnitelmat/malmin-pukinmaen-alesuunnitelma>.

3.2.2 Verkkokomentointi Kerrokantasi -kysely 10.11.–13.12.2020

Luonnosvaiheen verkkokomentointi oli mahdollista Kerrokantasi-palvelussa, osoitteessa: <https://kerrokantasi.hel.fi/malmipukinmaki>. Kerrokantasi-kysely koostui vuorovaikutusraportista, aluekorteista sekä suunnitelmaselostuksesta hanke-ehdotuksineen.

Kaupunkilaiset antoivat Kerrokantasi-verkkokyselyssä 10.11.–13.12.2020 yhteensä 176 kommenttia, joista 36 oli tykkäyksiä. Suunnitelmaluonnoksesta saatiin yksi palaute kirjaamoon ja kolme palautetta sähköpostitse. Saaduista kirjallisista kommentteista noin 50 % liittyi liikenteeseen, katualueisiin ja reitteihin. Näistä 30 % koski baanayhteyttä. Noin 25 % kommentteista käsitteli luontoa ja luonnon- ja maisemanhoitoa. Noin 15 % kommentteista käsitteli maankäyttöä, jonka käsittely ei kuulu yleisten alueiden suunnitelmaan vaan kaavoitukseen. Noin 10 % kommentteista liittyi yleisten alueiden kalusteisiin, varusteisiin ja rakenteisiin. Lopuissa kommentteista käsiteltiin joko muita, edellä mainitsemattomia aihepiirejä tai useaa aihetta.

Suunnitelmaluonnoksesta saadut palautteet

Eniten vastaajat antoivat kommentteja kulkureiteistä, varsinkin pyöräilyreittien baanasuunnitelmista. Paljon huomioita vastaajilta tuli myös kaupunkiluonnon monimuotoisuuteen liittyen. Myös vieraslajit, melu ja toiminnallisuus puistoissa ja uimarannoilla puhuttivat. Lisäksi kyselyssä saatiin runsaasti tiettyihin suunnittelualueen kohteisiin liittyviä kehittämisselostuksia ja huomioita. Vastaajat nostivat myös esiin yksittäisiä arvoja suunnittelualueella. Vastaajat antoivat myös kiitosta osallistumismahdollisuudesta kyselyn kautta sekä siitä, että suunnitelmissa on painotettu arvo- ja kasvillisuuden monipuolisuutta sekä siitä, että alueen kohteita yleisesti suunnitellaan kehitettävän ja parannettavan.

Lentokenttää ja rakennuskantaa koskevat kommentit välitetään alueen kaavoittajalle. Maankäytön suunnittelua ja kaavoitusta ei käsitellä yleisten alueiden suunnitelmassa.

Järjestöiltä saadut palautteet ja lausunnot:

- **Pro Tuomarinkylän** kommentit Malmin ja Pukinmäen yleisten alueiden suunnitelmaluonnoksesta, jätetty Helsingin kaupungin kerro kantasi –palveluun 12.12.2020:
 - Palautteessa painotettiin Jokeri 2 -pikaraitiotien ja Malminbaanan linjausten ohjeellista asemaa ja linjausten tarkentumista jatkosuunnittelussa. Palautteessa toivottiin etenkin Kehä I:n meluhaittojen sekä Pukinmäen jätevesipumppaamon hajuhaittojen huomioimista. Palautteessa otettiin kantaa luonnon- ja maisemanhoidon toimenpiteisiin etenkin Sinimetsän ja Närepuiston osalta. Palautteessa toivottiin pyöräliikenteen turvallisuusriskien huomioimista.

- **Luontojärjestöjen yhteinen lausunto: Helsingin luonnonsuojeluyhdistys ry, Helsingin Seudun Lintutieteellinen Yhdistys Tringa ry sekä Suomen luonnonsuojeluliiton Uudenmaan piiri ry 10.12. 2020:**
 - Lausunnossa toivottiin metsäisten alueiden sekä vesistö- ja niittyluonnon hoidon konkretisoimista sekä arvojen yhteensovittamista. Lausunnossa toivottiin kuviokohdtaisten luonnon- ja maisemanhoidon toimenpiteiden suunnitelmien esittämistä sekä muutoksia esitettyihin hoitoluokkiin. Lausunnossa toivottiin muutoksia Longinoja-Vantaanjoki -hankkeeseen sekä Malmin kirkkopuiston hankkeeseen sekä aluekortteihin konkreettisempia toimenpiteitä luonnon monimuotoisuuden lisäämiseen ja ekologisten yhteyksien vahvistamiseen.

Palautteet ja vastineet on ryhmitelty seuraavissa kappaleissa aihepiireittäin.

Yleiset palautteet

Suunnitelmaluonnoksen tavoitteita pidettiin pääosin selkeinä ja havainnollisina. Julkisten ulkotilojen nähtiin todella kaipaavan kunnostusta, joten suunnitelmia pidettiin hyvinä, tärkeinä ja kehitystoimenpiteitä oikein kohdennettuina. Suunnitelmaluonnoksen kunnianhimoisuutta ja perusteellisuutta kiiteltiin. Sen nähtiin antavan hyvän pohjan seuraaville työvaiheille. Erityistä kiitosta saatiin alueen ekologisten verkostojen tarkastelusta ja verkostojen kehittämistavoitteista sekä kaupunkikasvillisuuden kehitysehdotuksista.

Yleisenä kehitysehdotuksena palautteessa toivottiin, että suunnitelman kärkeen pitäisi nostaa ilmastonmuutoksen torjunta.

Palautteissa toivottiin erityisesti juna-asemien ympäristöjen kehittämistä.

Vastine

Positiivisen palautteen suuri määrä ilahdutti Malmin ja Pukinmäen yleisten alueiden suunnitelman työryhmää, ja todensi suunnittelutyön useita onnistumisia kaupunkilaisten toiveiden kuulemisessa ja vuorovaikutuksessa.

Ilmastonmuutoksen torjuntaan voidaan vaikuttaa tehokkaimmin erilaisilla maankäytön, energiatalouden ja liikennematkaisuuden avulla, joiden suunnittelu kuuluu ennen kaikkea kaavoitukseen. Tässä suunnitelmassa asiaa edesautetaan mm. kävelyn ja pyöräilyn reitistön kehittämisellä. Ilmastonmuutokseen sopeutuminen on otettu suunnitelmassa huomioon ja sitä voidaan tuoda vieläkin konkreettisemmin esille mm. viheralueiden kestävyuden parantamisessa. Tämä asia on myös erittäin tärkeä tavoite Helsingin kaupunkistrategiassa. Esimerkiksi monipuolisilla verkostotarkasteluilla ja läpäisemättömien pintojen analyysillä tätä tavoitetta on tässä työssä tarkasteltu laajasti. Tavoitteena on tarkastella aluetta kokonaisuutena ja tutkia kaupunkiluonnon ja maiseman riippuvuussuhteita myös yli suunnitelma-alueen rajan.

Helsingin kaupunki kokee juna-asemien ympäristöjen kehittämisen tärkeäksi, asemat toimivat alueidensa käyntikortteina, ja siksi asemien ja asemanseutujen kehittämisellä on iso vaikutus alueen elinvoimaan ja houkuttelevuuteen. Koska Helsingin kaupunki ei yksin omista ja hallinnoi asemien ympäristöjä, on perustettu asemanseutujen kehittämisen seurantaryhmä, jossa on mukana Helsingin kaupungin lisäksi muut asema-alueen toimijat Väylävirasto, Senaatti-kiinteistöt, VR, sekä HKL. Osana työryhmän toimintaa tullaan käynnistämään pääradan asemien kunnossuunnitelmien laadinta välillä Käpylä-Puistola, jotta asemien yleisilmettä saataisiin parannettua mahdollisimman nopealla aikataululla.

Vuorovaikutus

Vuorovaikutusmenetelmiä ja Kerrokantasi-kyselyä sekä kritisoitiin että kiitettiin. Palautteissa muistutettiin, että kaikilla ei ole tietoa vaikuttamismahdollisuudesta tai virtuaalisesta asukastilaisuudesta ja sen takia pääsyä vaikuttamaan. Lisäksi toivottiin vuorovaikutusta alueen läheisten suunnitteluhankkeiden sekä esitettyjen kehitystoimenpiteiden kohteiden rajanaapureiden kanssa. Palautteessa nostettiin esiin se, että paikallisilla asukkailla voi olla hyödyllistä, tarkkaa sekä historiallista tietoa alueen erityispiirteistä.

Vastine

Luonnokseen saatu runsas palaute auttaa suunnitelman valmistelussa. Paikallistietämys on arvokasta, ja asukkaiden tietoja voidaan hyödyntää jatkosuunnittelussa. Kaikki palaute käydään läpi ja huomioidaan mahdollisuuksien mukaan seuraavissa suunnitteluvaiheissa. Vuorovaikutus asukkaiden ja sidosryhmien kanssa jatkuu, kun suunnitelmat etenevät.

Suunnitelman lähtötiedot, keskeiset strategiset suunnitelmat

Selostuksessa lähtötietoina esiteltyihin keskeisiin strategisiin suunnitelmiin liittyen tuli useita palautteita. Palautteessa toivottiin selostustekstissä mainittavan, että Helsingin yleiskaavaan 2016 Jokeri 2 –pikaraitiotien linjaus on ohjeellinen, ja että sille on tarkasteltu vaihtoehtoisia reittilinjauksia.

Helsingin pyöräliikenteen tavoiteverkon (Helsingin kaupunkisuunnitteluvirasto, liikennesuunniteluosasto 2016) pohjalta esiteltyjä baanoja sekä kiitettiin että kritisoitiin. Yksisuuntaisia pyöräilyreittejä kritisoitiin. Baanan linjauksesta suunnittelualueen halki saatiin paljon kielteistä palautetta. Keskeisimpinä ongelmina nähtiin hiekkapäälysteisten reittien asfaltoimisen vaikutus alueen rauhalliseen ja luonnonläheiseen luonteeseen, käveltävyyteen ja pyöräilijöiden ajonopeuteen sekä Vantaanjoen ylittävän uuden sillan vaikutukset turvallisuuteen ja luontoarvoihin. Samoin kritisoitiin baanan sijoittumista valtakunnallisesti arvokkaalle Vantaanjokilaakson maisema-alueelle ja suunnittelualueen ulkopuolelle Tuomarinkylän kartanon alueelle.

Kapasiteetiltaan laajemman reitin pelättiin lisäävän pyöräilyn määrää risteävillä reiteillä ja Vantaanjoen varren ja etenkin Tuomarinkylän puoleisten viljelypalstojen ympäristössä, sekä reitin tilantarpeen olevan uhka luontoarvoiltaan tärkeillä viheralueilla, varsinkin länsi-itäsuunnassa kapealla Longinojan varren vyöhykkeellä.

Baanan rakentamisen sijaan toivottiin olemassa olevien kevyen liikenteen reittien parantamista, esim. Kehä I:n varressa tai Teerisuontien tai Malminkaaren kautta. Pohdittiin myös, miksi baanan linjaus ei voisi kulkea Longinojan eteläpuolella. Baanalinjauksen sijainti lähellä päiväkotia Karvikkaa huolestutti. Lisäksi toivottiin, ettei baana tulisi aivan kiinni asuintaloihin, vaan että väliin istutettaisiin puustoa.

Pikaraitiotien ja baanan linjauksien suunnittelussa toivottiin yhteistyötä asukasjärjestöjen kanssa.

Helluntairaitin ja Fallkullan tilan välistä peltoaluetta toivottiin merkittäväksi kaikissa suunnitelmaselostuksen kartoissa maisemallisesti merkittäväksi, myös suunnitelman lähtötietoina olevissa strategisissa kartoissa.

Vastine

Yleiskaavaotetta kuvailevaan tekstiosuuteen avattiin palautteen perusteella tarkemmin tietoja linjauksen ohjeellisuudesta sekä vaihtoehtoisista linjauksista.

Baanalinjaukset sekä niiden tavoiteltava järjestely on kuvattu Helsingin pyöräliikenteen tavoiteverkossa (Helsingin kaupunkisuunnitteluvirasto, liikennesuunnitteluosasto 2016). Baanat vastaavat erityisesti pitkämatkaisen (5-20 km) pyöräliikenteen kysyntään. Ne ovat pyöräliikenteen runkoväyliä, jotka yhdistävät seudun suurimmat asuinalueet työpaikkakeskittymiin ja mahdollistavat nopean, suoran ja tasavauhtisen pyöräliikenteen kaupungissa. Baanaverkko rakentuu sekä uusista osuuksista, että parannettavista nykyisistä pyöräreiteistä. Pyöräliikenteen verkkosuunnittelusta on päätetty Helsingin kaupungin kaupunkisuunnittelulautakunnassa. Baanojen tavoiteverkon linjaukset ohjaavat yleis- ja asemakaavan liikennesuunnittelua sekä katu- ja puistosuunnittelua. Baanojen linjaukset tarkentuvat täten jatkosuunnittelussa. Baanan lisäksi alueella tulee olemaan myös muita, hitaampaan kulkemiseen sopivia ulkoilureittejä.

Vantaanjoen ylittävä silta on pidemmän aikavälin tavoite. Vantaanjoen ylityskohtien lisääminen on todettu tarpeelliseksi Pukinmäen ja Tapaninvainion kohdalla. Sillan rakentamiselle ei ole määritelty aikataulua. Baanan on tarkoitus kulkea siltaa pitkin, joten kehityssuunnitelma laaditaan jossakin vaiheessa tulevaisuudessa. Silloin tarkastellaan sillan sovittaminen arvokkaaseen kulttuurimaisemaan ja huomioidaan alueen luontoarvot.

Yleisten alueiden suunnitelmassa ei ratkaista pikaraitiotien tai baanojen linjauksia, vaan ne etenevät oman suunnittelu- ja päätöksentekoprosessin kautta. Vuorovaikutus tulee jatkumaan niiden tarkemmissa suunnitteluvaiheissa.

Suunnitelman lähtötietoina olevien strategisten karttojen sisältöä ei muokata yleisten alueiden suunnitelmassa. Yleisten alueiden suunnitelman kehittämissuunnitelmakartassa viheralueita ei ole luokiteltu.

Turvallisuus

Palautteessa toivottiin tarkennuksia siihen, mitä turvallisuuden parantamisella suunnitelmaluonnoksessa tarkoitetaan. Erityistä huolta herätti asemanseutujen turvallisuus. Malmin keskusta-alueella toivottiin kehitettävän turvallisemmaksi ja lapsiystävällisemmäksi.

Pyöräliikenteen turvallisuudesta toivottiin huolehdittavan pyöräliikenteen kasvaessa ja muuttuessa sähköpyörien ja uusien reittien myötä. Erityisesti huolen aiheena oli Malmin baanan vaikutukset Pukinmäen rantapuistoon ja Tuomarinkylän kartanoalueen ratsastusreiteille. Lisäksi toivottiin, että osa reiteistä jätettäisiin sora- tai kivituhkapintaisiksi, jollaisia ne ovat tälläkin hetkellä.

Vastine

Suunnitelmaluonnoksessa alueen turvallisuutta on käsitelty sekä liikenneturvallisuuden että yleisten alueiden käytön ja koetun turvallisuuden kautta. Käytännössä turvallisuutta parantavia toimenpiteitä ovat mm. asemanseutujen kunnostus, reittien ja risteysalueiden selkeytys, valaistuksen parantaminen ja joidenkin oleskelu- ja leikkipaikkojen vieressä olevien istutusten tai metsien kohdalla pienialainen näkymien avaaminen ja kasvillisuuden hoitoleikkaukset oleskelu- ja leikkipaikkojen välittömässä läheisyydessä. Viheralueiden käytön turvallisuutta lisätään poistamalla vaarallisia puita reittien ja tonttien reunoilta.

Pyöräilyreittien ja suunnitteilla olevien uusien baanojen turvallisuus huomioidaan jatkosuunnittelussa. Nykyisten kivituhkapintaisten reittien asfaltointia ei ole esitetty yleisten alueiden suunnitelmassa.

Kasvillisuuden kehittäminen ja kaupunkiluonto

Suunnitelmaluonnoksessa ehdotetut kasvillisuuden monipuolistamisen ratkaisut saivat yleisesti hyvää palautetta, ja kiitosta saivat esimerkiksi ehdotukset kaupunkipuuarboretumista, metsäpuutarhasta ja dynaamisista istutuksista. Näiden lisäksi toivottiin yleisesti runsasta puiden istuttamista alueelle ja lisää hedelmäpuita yleiseen käyttöön, esim. kirsikkapuita.

Suojeltaviksi toivottiin alueen merkittäviä puita, esim. Ormusmäen komeita mäntyjä ja Pukinmäen kallioisten alueiden vanhaa puustoa eli suuria mäntyjä ja kuusia.

Toisaalta kommentoissa nähtiin suunnitelman keskittyvän liikaa flooraan eikä tarpeeksi alueen rikkaaseen faunaan. Kommentissa kerrottiin lukuisista havainnoista, esim. runsaasta ja lajirikkaasta linnustosta, lepakoista, kontiaisista, sammakoista ja muista eliöistä. Sen perusteella kommentoissa kritisoitiin kirjausta ”Suunnittelualueelle ei sijoitu tärkeitä lintu- tai lepakkoalueita, matelija- ja sammakkokohteita, kääpäkohteita eikä lahoaviosammaleen elinympäristöjä tai tukialueita.” ja arveltiin sen johtuvan vain siitä, ettei alueella ole tehty inventointeja.

Ala-Malmin puistotien jatke Filpuksenpuistosta jäähallille on valmistumassa parhaillaan. Sen osalta kysyttiin, mitä puita sen varrelle istutetaan.

Vastine

Kasvillisuuden kehittäminen ja uusien istutusten kasvilajit tarkentuvat jatkosuunnittelussa, jolloin voidaan tarkastella myös hedelmäpuiden istuttamista sopiviin paikkoihin.

Yleisten alueiden suunnitelmassa esitettyjen puuistutuksien lisäksi uusia puita tullaan istuttamaan myös muiden käynnistyvien puisto- ja katuhankkeiden yhteydessä.

Ormusmäen ja Pukinmäen kallioalueiden vanhoja puita ei ole tarkoitus poistaa lukuun ottamatta yksittäisiä vaarallisia puita.

Yleisten alueiden suunnitelmaluonnoksen kirjaus ”Suunnittelualueelle ei sijoitu tärkeitä lintu- tai lepakkoalueita, matelija- ja sammakkokohteita, kääpäkohteita eikä lahoaviosammaleen elinympäristöjä tai tukialueita.” viittaa inventoituihin luontotietojärjestelmän vuoden 2020 tietoihin. Luontotietoa kertyy jatkuvasti tulevaisuudessa lisää, kun selvityksiä tehdään alueella erilaisten suunnitteluhankkeiden yhteydessä tai koko kaupungin tasoisissa selvityksissä.

Ala-Malmin puistotien jatke Filpuksenpuistosta jäähallille – nyt valmistumassa oleva urakka ei sisällä puuistutuksia.

Ekologiset verkostot

Ekologisten verkostojen tarkasteluja kiitettiin, niiden tarkastelutaso ja tavoitteet nähtiin pääosin sopivana.

Sinisen verkoston tavoitteet nähtiin palautteissa pääosin hyvinä. Longinojan varteen toivottiin lisäävän puustoa ja pensaita. Longinojan osalta nähtiin tärkeänä, että aluetta kehitettäisiin luontoarvot edellä ja virkistyskäyttö niihin sovittaen. Longinojan ylittävät rummut toivottiin poistettavan. Vantaanjoen osalta toivottiin korostettavan myös puustoisten ja metsäisten rantaosuuksien merkitystä, ei vain avointen kulttuurimaisemien arvoa.

Metsä- ja puustoisen verkoston osalta toivottiin selkeämpiä laadullisia tavoitteita säilyvien metsien luontoarvojen vaalimisen osalta. Metsä- ja puustoisen verkoston karttaan pyydettiin korjausta: Ruotumestarinpuiston ja Kestikievarinpuiston väli nykyiseksi yhteydeksi ja Longinojan varsi pois nykyisistä yhteyksistä. Longinojan vartta toivottiin kehitettävän selvästi puustoisena avointen kulttuurimaisemien ja pitkien näkymien vaalimisen sijaan. Longinojan varteen toivottiin leveää vihervyöhykettä, sillä entisen lentokentän rakentamissuunnitelmien myötä katoaa alueelta kokonaan etelä-pohjoissuuntainen viheryhteys. Longinojan ylityksissä toivottiin huomioitavan myös eläinten kulku. Puustoisuuden kehittämistä toivottiin myös avointen alueiden reunavyöhykkeille, esim. Tattariharjuntien laidalle.

Suunnittelualueen merkittävän niittyverkostokokonaisuuden tunnistamista sekä niittyverkoston kehittämistavoitteita, erityisesti peltojen muuttamista maisemaniityiksi, kiitettiin. Lisäksi toivottiin vieläkin rohkeampaa peltojen ja nurmikoiden muuttamista niityiksi.

Vieraslajien torjunta etenkin vesistöjen varrella, mutta myös metsä- ja niittyalueilla toivottiin nostettavan paremmin esiin.

Vastine

Longinojan varren nykyisin avoimia osuuksia tullaan kehittämään puustoltaan helminauhamaisena liito-oravayhteytenä. Tavoitteena on sovittaa uudet istutukset yhteen alueen kulttuurimaiseman arvojen ja niittyverkoston kehittämisen kanssa. Nämä tavoitteet eivät sulje toisiaan pois. Longinojan suuntainen yhteys tulee aikanaan korvaamaan nykyistä lentokentän länsilaidan puustoista yhteyttä. Puustoisuutta on tarkoitus kehittää myös Tattariharjuntien suuntaisesti, mikä tarjoaa myös liito-oraville vaihtoehdoisen reitin.

Vantaanjoen varren puustoisten ja metsäisten osuuksien kuvausta täydennettiin selostustekstiin ja aluekorttiin. Metsä- ja puustoisen verkoston kartta tarkistettiin nykyisten ja kehitettävien yhteyksien osalta.

Yleisten alueiden suunnitelman luonnokseen saadun palautteen ja peltoalueiden hoitomenetelmien tarkastelun pohjalta vielä useampi nykyisin maisemapeltona hoidettava alue muutettiin suunnitelmaan niittyalueeksi.

Longinojanpuistossa Vanhanradanraitin rumpu on tarkoitus uusiksi tulevaisuudessa. Lisäksi Fallkullan tilan luona on tulossa rumpujen muutoksia.

Vieraslajien torjunnan osuutta täydennettiin suunnitelmaselostukseen.

Luonnon- ja maisemanhoito

Luonnon- ja maisemanhoidon tavoitteita sekä virkistysellisten ja maisemallisten tavoitteiden määrittelyä pidettiin yleisesti ottaen onnistuneina. Konkretiaa toivottiin etenkin metsäluonnon monimuotoisuuden kehittämiseen. Metsiin suunnitelluista toimenpiteistä sekä niiden laajuudesta ja

luonteesta toivottiin tarkempia tietoja. Tarkennuksia toivottiin esim. Malmin kirkkopuistoon kohdistuvista toimenpiteistä. Metsien nykyisten luontoarvojen ja METSO-arvojen tarkempaa tunnistamista ja huomiointia toivottiin.

Monissa kommentteissa toivottiin lisää luontoympäristön monimuotoisuuden ja metsän tunnun vaalimista, ”harkittua/hallittua hoitamattomuutta” metsiköihin, niittyalueille, Longinjoen ja Vantaanjoen ranta-alueille sekä hoidetuille nurmikoille. Lisäksi toivottiin eri-ikäisten puiden kasvun sallimista suojametsissä ja peittämään ei-toivottuja näkymiä virkistysalueilta esim. Kehä I:n suuntaan sekä asuinalueiden ja reittien väliin.

Närepuistoon, Sinimetsään ja Bockinpuiston luonnonmukaisille rantametsille sekä Sepänmäen etelämetsään toivottiin mahdollisimman vähäisiä hoitotoimenpiteitä tai jättöä kokonaan hoitotoimenpiteiden ulkopuolelle. Pieniä metsiköitä toivottiin säilytettävän esimerkiksi Falkullan alueella. Liian hoitamisen koettiin haittaavan linnustoa, ekologiaa sekä viihtyisyyttä. Sen koettiin myös haittaavan luonnonvaraisen kasvillisuuden, kuten valkovuokkojen esiintymistä. Toisaalta osassa palautteissa toivottiin myös voimakkaampaa metsänhoitoa, vaarallisten puiden poistoa ja pelto- maisemien sijaan toivottiin nykyistä urbaanimpaa ilmettä.

Palautteessa annettiin erityiskiitosta Sepänmäen metsien arvojen huomioinnista. Sepänmäenpuiston ydinmetsään toivottiin kulumisen estämiseksi kulun ohjausta esim. pitkospuiden avulla.

Suunniteltua laajempia metsäalueita toivottiin sisällytettävän arvometsien hoitoluokkaan C5 Sepänmäen, Sinimetsän ja Vantaanjoen varren metsäisillä alueilla.

Erkki Melartinin puistoon toivottiin tehokkaampaa ylläpitoa.

Palautteissa toivottiin nykyistä tehokkaampaa ja tarkempaa vieraslajien torjuntaa, mm. koneiden sijaan käsin.

Lahopuiden määrän lisäämistä toivottiin kirjattavan tavoitteeksi myös Pukinmäen rantapuiston ja Vantaanjoen varren osalta.

Aiempaan karttakyselyyn viitattiin palautteessa näkemyksellä, että se ei anna perusteita hoitotoimenpiteiden lisäämiseen eikä vähentämiseen.

Vastine

Palautteen pohjalta Helsingin kaupunkistrategiassa olevia luonnon monimuotoisuustavoitteita konkretisoitiin suunnitelmaan selkeämmin mm. metsissä, joissa suunnitelmallinen monimuotoisuuden lisääminen on hoidon keskeisin tavoite. On kuitenkin tuotava esiin se seikka, että luonnon monimuotoisuus ei tarkoita samaa asiaa kuin luonnontilaisuus tai täysin hoitotoimenpiteiden ulkopuolelle jättäminen. Se on vain yksi niistä keinoista, joilla luonnon monimuotoisuutta lisätään. Helsingin luontotietojärjestelmässä olevat arvokkaat luontokohteet otetaan aina huomioon luonnon- ja maisemanhoidossa, vaikka niitä ei esimerkiksi rajata arvometsiksi hoitoluokkaan C5. Arvokkaat metsäkohteet on määritelty vuosina 2011 ja 2013 tehdyissä METSO-inventoinneissa luontotietojärjestelmään. Lahopuun jättämistavoite oli jo luonnosvaiheen suunnitelmassa mainittu, mutta sitä korostettiin suunnitelmaan vielä enemmän luonnon monimuotoisuuden lisääjänä metsissä.

Palautteen pohjalta luontoympäristön monimuotoisuutta ja metsän tunnun vaalimista lisättiin suunnitelmaan. Myös hoidon ulkopuolelle hallitusti jätettävät alueet tuotiin selkeämmin esiin. Niityalueiden ja rantojen monimuotoisuusarvoja ja pölyttäjien elinympäristön parantamista korostettiin suunnitelmaan. Suojametsien kehittämistä eri-ikäisrakenteisina ja tehokkaina ei-toivottujen näkymien peittäjinä mm. Kehä I:n ja asutuksen välissä tuotiin selkeämmin esiin.

Asukaspalautteen, aivan samoin kuin asukas- ja luontojärjestöjenkin palautteen huomioon ottaminen on tärkeää suunnitelman laadinnassa sen luonnosvaiheessa. Palautetta on saatu sekä hoitotoimenpiteiden lisäämisestä että niiden vähentämisestä. Molemmat ovat tärkeitä, mistä syystä niitä esitetään toimenpiteiden perusteluissa.

Vieraslajien torjuntatarve myös metsäisillä alueilla, rannoilla ja katualueiden pientareilla lisättiin toimenpidetarpeisiin.

Luonnon- ja maisemanhoidon toimenpiteiden laajuus sekä kohdentuminen määritellään yleisten alueiden suunnitelmassa suunnittelutason mukaisesti yleispiirteisinä ohjeina. Tarkat kuviokohtaiset toimenpiteet määritellään seuraavassa suunnitteluvaiheessa, eli luonnon- ja maisemanhoidon suunnitelmassa. Se laaditaan vuorovaikutteisesti asukkaiden ja järjestöjen kanssa. Sen yhteydessä on mahdollista kommentoida kuviokohtaisia tietoja, toimenpiteitä sekä hoitoluokkia.

Aluekohtaisiin luonnon- ja maisemanhoidon tavoitteisiin tehtiin palautteen pohjalta tarkistuksia koskien Närepuiston itäosan metsäalueen puustoa. Se uudistettiin edellisellä suunnitelmakaudella ja kasvaa nyt nuorta sekapuustoa ja vesakoitunutta taimikkoa. Aluetta on tarpeellista hoitaa monikerroksisena ja -lajisena siten, että eläimistölle säästetään myös tiheikkökohtia. Sepänmäen arvokkaiden metsäalueiden kulun ohjaukseen ei olla rakentamassa pitkospuuta. Närepuiston, Sinimetsään, Bockinpuiston luonnonmukaisille rantametsille sekä Sepänmäen etelämetseen jää metsäalueita hoidon ulkopuolelle. Näille alueille esitetyt hoitotoimenpidetarpeet kohdistuvat pääasiassa ulkoilureittien, katujen ja tonttien reuna-alueille.

Kävelyn ja pyöräilyn reitit

Palautteissa toivottiin kunnostustoimenpiteitä Saniaistien pyörätielle välille Maitikkakuja–Saniaiskuja sekä Närepuiston vierustaa myötäilevälle polulle. Lisäksi toivottiin reunakivien kunnostamista Teerisuontielle. Tehostettua talvikunnossapitoa sekä kunnostamista toivottiin Säterintien päästä Kehä I:n yli johtavalle reitille. Palautteissa todettiin, että yhteys on jyrkkä ja talviliukkailla vaarallinen.

Uusia reitti yhteyksiä toivottiin Ormusmäelle ja Ala-Malmin puiston puolelta Malmin uimahallille. Uutta reitti yhteyttä ei toivottu lisäämään läpikulkua asuinkaduille Säterintieltä Weisteelle.

Muutamissa palautteissa toivottiin liikenneturvallisuutta ja näkemäalueiden toimivuutta parannettavan:

- Kulkureittien tiukat mutkat kuten Pukinmäen aseman lähellä, Malminkaaren alikulkukäytävän itäpuolella sekä siirtymä Filpuksenpuistosta uudelle puistotielle.
- Risteyksissä, esim. Teerisuontielle Malmin kauppaticien ja Teerisuontien risteyksessä.
- Pukinmäenkaaren ja Ruutorpankujan yhdistävän alikulun kautta kevyen liikenteen väylällä tapahtuva autoilu toivottiin estettävän.
- Pukinmäen aseman erityisesti länteen menevän Kehä I:sen puolen bussipysäkillä koettiin olevan turvatonta, pyöräilijät ja skootterit tulevat bussin odottajien läpi ja välillä todella luujaa vauhtia. Myös bussin havaitseminen ajoissa on hankalaa huonon näkemän takia.

Jalankulun ja pyöräliikenteen reiteille toivottiin penkkejä ja näiden yhteyteen varjostavaa kasvillisuutta. Ehdotettiin myös reittiä, jossa penkkejä olisi tavallista tiheämmin. Lisäksi palautteissa toivottiin, että pyöräilyn opasteita kunnostettaisiin.

Vastine

Saniaistien reittiyhteyden kunnostamista osana hanke-ehdotusta käsiteltiin työn edetessä ja todettiin, että kunnostamista edistetään tavanomaisin ylläpitotoimenpitein. Suunnitelmassa esitettyjen hankkeiden valintaperusteina olivat kohteiden kunnan ja turvallisuuden parantaminen, sekä koko alueen kehittäminen suunnitelman strategisten tavoitteiden mukaisesti. Myös Närepuiston vierustaa myötäilevän reitin sekä Teerisuontien reunakivien osalta todettiin, että kunnostamista edistetään tavanomaisin ylläpitotoimenpitein. Säterintien päästä Kehä I:n yli johtavan jyrkän reittiyhteyden talvikunnossapito on korkeimmassa talvikunnossapitoluokassa. Yhteyden loiventamisen tarkastelu sisältyy tarkempaan suunnitteluun.

Ormusmäelle johtavan reittiyhteyden tarve tunnistettiin työn aikana ja se tarkistetaan jatkosuunnittelussa viheralueiden palveluiden kehittämisen yhteydessä. Ormusmäen kokonaisuuden kehittäminen turvalliseksi kalliopuistoksi on nostettu suunnitelmassa hanke-ehdotukseksi.

Ala-Malmin puiston reitistö tarkistetaan jatkosuunnittelussa Ala-Malmin puiston peruskorjauksen yhteydessä. Ala-Malmin puistoa ympäröivät reittiyhteydet on nostettu peruskorjattaviksi yhteyksiksi puistoa koskevassa hanke-ehdotuksessa. Lisätietoja uimahallin alueesta: Malmin uimahallin asemakaava, kts. kartta.hel.fi.

Liikenneturvallisuuspuutteita tunnistettiin työn aikana palautteissa mainituissa kohteissa sekä useilla muilla risteysalueilla ja suojateilla sekä väyläosuuksilla. Valittujen hankkeiden osalta liikenneturvallisuuden parantamista on korostettu hanke-ehdotuksissa yleisellä tasolla. Valittujen hankkeiden sekä muiden havaittujen kohteiden osalta liikenneturvallisuuden parantamistoimenpiteet tarkentuvat suunnittelun edetessä. Pukinmäen aseman länteen menevän Kehä I:sen puolen bussipysäkin parantamistoimenpiteistä ja rakenteellisesta kunnostaa vastaa valtio. Autoilijoiden oikaiseminen kevyen liikenteen yhteyttä pitkin radan ali on räikeä liikenneerikkomus ja tieto tulisi kertoa poliisille. Tällöin oikea taho puuttuu rikkeeseen.

Näkemäalueet tunnistettiin monin ongelmallisiksi sekä umpeenkasvaneiksi. Näkemäalueiden avaamisia ja näkemien parantamisia on tuotu suunnitelmassa esille laajempina toimenpidetarpeina, koska ongelma oli suunnittelualueella yleinen. Suunnitelmassa todetaan, että mikäli näkemäalueita ei pystytä avaamaan, tulee pohtia muita liikenneturvallisuutta parantavia toimenpiteitä.

Jalankulun ja pyöräilyn opastusta on esitetty kehitettäväksi suunnittelualueella yleisten alueiden suunnitelman tarkkuustasolla. Myös levähdyspaikkojen lisääminen ja reittien saavutettavuuden ja käytettävyyden parantaminen on tuotu kehitettävänä toimenpiteenä suunnitelmassa esille. Toimenpiteet kuten esim. penkkien määrä ja sijainnit määritellään tarkemmassa suunnittelussa.

Viheralueiden palvelut

Leikkipuistoa toivottiin myös Sepänmäkeen. Leikkipuisto Traktorin uusiminen (ja ylipäätään alueen leikkipaikkojen huolto) sai positiivista palautetta.

Puistoihin toivottiin lisää kuntoilulaitteita. Erityisesti toivottiin kunnostettuja painoilla varustettuja laitteita.

Pukinmäen rantapuistossa sijaitsevan uimarannan yhteyteen toivottiin lisää toimintoja: oleskelu-, leikki- ja kuntoilulaitteita, jäteastioita, yleisö-WC:tä, sekä uimarannan kohdalla kulkevan rantapolun vahvistamista pienin puusilloin.

Palautteessa kysyttiin, miksi Vantaanjoen varren laitureilta ei saisi uida ja miten kaupunki huomioi uimarit.

Vastine

Longinojanpuiston palvelutarjontaa tullaan tarkastelemaan tarkemmassa suunnittelussa osana Longinojanlaakson kokonaistarkastelua, joka on tullut ajankohtaiseksi puistoa ympäröivien alueiden kehittyessä. Leikkipuisto Traktorin lisäksi ajankohtainen leikkipalvelun kehittäminen Malmilla on Ala-Malmilla sijaitsevan leikkipuisto Filpuksen peruskorjaus. Peruskorjauksen suunnittelu on käynnistynyt, ja peruskorjaus toteutetaan päiväkotin Longinojan uudisrakennuksen rakennushankkeen yhteydessä.

Helsingin kaupunki pyrkii lisäämään ulkokuntoiluvälineitä eri puistoalueille sopivien rakennushankkeiden yhteydessä, asukaspalautteissa erityisesti leikkipuistojen yhteyteen toivotaan usein kuntoiluvälineitä puistoon leikkimään tulevien lasten huoltajia varten. Ulkokuntosaleja, joissa väli- neet ovat monipuolisempia, sijaitsee liikuntapuistojen yhteydessä.

Helsingin kaupungilla on kantakaupunkiin painottuva city-WC -käymäläverkosto. Runsaan käyttöpaineen viheralueilla kaupunki on vastannut käymälätarpeeseen kehittämällä Helsinki-huussi -nimisen käymäläprototyypin, jota nyt kokeillaan. Huussiverkostoa on tarkoitus laajentaa ulkoilu-alueilla. Verkostoa suunnitellaan ja toiveet otetaan mahdollisuuksien mukaan huomioon suunnittelussa.

Osallistavan budjetoinnin, eli OmaStadin, kautta toteutetut laiturit on suunniteltu onkilaitureiksi. Onkimisen ja uimisen yhdistäminen ei ole turvallista, myös laiturien viereisten joenpohjien puhtaanapitoon ja turvallisuuteen liittyvien näkökulmien takia laiturit on osoitettu uimisen sijaan onkimiseen. Pukinmäessä sijaitsee virallinen uimapaikka, jossa joenpohjan turvallisuudesta huolehditaan säännöllisesti.

Valaistus

Valaistuksesta toivottiin tarkempaa tarkastelua. Valaistus koettiin osassa palautteesta pääosin riittäväksi, mutta parempaa valaistusta toivottiin useaan kohteeseen, mm. Vantaanjoen varren kuntoilupaikeille ja Malmin kirkkopuiston reiteille. Sunilanpuiston osalta tuli kommentteja sekä valaistuksen parantamisen että nykyisellään säilyttämisen puolesta.

Ylä-Malmilla sairaalan ja Tyynelänpuiston valaistusta toivottiin kehitettävän.

Vastine

Täydennettiin valaistuksen nykytilanteen, kehitystarpeiden ja -tavoitteiden kuvausta suunnitelmaselostukseen.

Valaistusta parannetaan myös ylläpidon keinoin (kasvillisuuden hoito, led-valaisimiin siirtyminen ym. ulkovalaistussyksikön kehittämistoimenpiteet).

Sunilanpuiston valaistuksen kehittäminen liittyy ulkovalaistuksen tarveselvitykseen, mutta Sunilanpuistoon ei ole nyt yleisten alueiden suunnitelman pohjalta käynnistymässä hankkeita.

Valaistuksen osalta ulkovalaistussyksiköllä ei ole tulossa omia kunnostushankkeita alueelle. Kaikki valaistuksen kunnostus näillä näkymin tehdään muiden peruskorjaushankkeiden yhteydessä.

Hanke-esitykset

Hankkeita pidettiin pääosin hyvin perusteltuina. Useassa palautteessa kiitettiin erityisesti Sydän-, Ala- ja Ylä-Malmin tori- ja viheralueiden kunnostusta.

Ehdotettujen hankkeiden lisäksi toivottiin kunnostusta seuraaville kohteille:

- Taimipuisto nähtiin pusikoituneena ja sitä toivottiin kunnostettavan
- Pekanraitin ja Teerenpelinpolun väliin toivottiin kehitettävän korttelipuisto esim. syreeniteemalla
- Maasalonpuistoon toivottiin uusia puustutuksia kaadettujen puiden tilalle sekä reittien ja portaiden talvikunnossapitoa.

Vastine

Taimipuisto sekä Pekanraitin ja Teerenpelinpolun välinen alueiden parantaminen etenevät todennäköisesti Malmin keskustan kehittyessä, mutta niitä ei ole nostettu nyt hanke-esityksiksi. Maasalonpuiston kunnostustoimenpiteitä voidaan edistää ylläpidon kautta.

1. Longinoja ♥ Vantaanjoki

Longinojan luontoarvojen huomioimista hankkeessa kiitettiin ja toivottiin, että aluetta kehitetään nimenomaan luontoarvot edellä. Veden äärelle pääsemisen helpottamista pidettiin hyvänä tavoitteena. Vantaanjoen varren osalta reittien kehittämistä (esim. Käskynhaltijantien uutta alikulkua) kiitettiin osassa palautteista, ja osassa taas toivottiin joenvarren säilyttämistä nykyisellään. Nykyisten hiekkapäälysteisten reittien toivottiin säilyvän. Tullivuorenraitin ja Vanhanradanraitin risteysalueelle toivottiin reiteille nykyistä parempaa kuivatusta. Hanke-esitykseen toivottiin lisää konkreettisuutta.

Palautteessa toivottiin selkeyttä siihen, ollaanko uusi raitiotie linjaamassa Longinojan suuntaisesti vai sen poikki.

Vastine

Hanke-esitystä viimeistellään ja tarkennetaan yleisten alueiden suunnitelmaa viimeisteltäessä. Suunnitelmat tarkentuvat edelleen puisto-, katu- ja toteutussuunnitteluvaiheessa.

Suunnitteilla oleva ViiMa-pikaraitiotie tulee ylittämään Longinojan Sunnuntaipalstojen kohdalla, eli se ei kulje Longinojan suuntaisesti.

2. Malmin kirkkopuiston peruskorjaus

Malmin kirkkopuiston toivottiin säilyvän mahdollisimman luonnontilaisena. Toisaalta osassa palautteista toivottiin Kirkkopuiston metsien siistimistä, vaarallisten puiden poistoa ja alueen kehittämistä puistomaisemmaksi. Kirkkopuiston reittien valaistukseen toivottiin parannusta.

Kirkkopuiston kunnostuksen lähtökohdaksi toivottiin puiston historiallisten kerrostumien korostamista. Huomioon toivottiin otettavan maalinnoitus XI:5, "Kullen" -metsätila, pitäjän eläinlääkäriin perustama arboretum sekä "Rosendal" -tilan ja suojellun Villa Oksasen puutarhamaiset ympäristöt. Kirkkopuiston peruskorjausta toivottiin suunniteltavaksi yhdessä kaupunkilaisten ja puiston naapureina olevien kiinteistöjen asukkaiden kanssa.

Palautteessa toivottiin, ettei nykyistä oikoreittiä yritetä sulkea kaiteella.

Vastine

Malmin kirkkopuiston peruskorjauksen tavoitteena on säilyttää puiston metsäinen luonne, mutta kehittää puiston pääreittien ja oleskelupaikkojen reunoja puistometsän tyyppisenä, turvallisenä ja helposti suunnistettavana. Kirkkopuisto on erittäin runsaassa käytössä oleva lähivirkistysmetsä,

jossa on myös puistomaisempia osia. Alueen länsipuoleinen metsäinen rinne on leikkipuisto Traktorin lasten leikkialuetta. Em. syistä Kirkkopuiston puustoa on tarpeellista hoitaa. Luonnon monimuotoisuutta lisätään jättämällä metsiin lahoppuuta ja tiheikköjä harkittuihin kohtiin. Metsäisten alueiden metsän tuntu säilytetään puuston eri-ikäisrakenteisuutta ja kerroksellisuutta kehitäten.

Puiston historiallisten kerrostumien kuvailua tarkennettiin hanke-esitykseen ja kerrostumat huomioidaan jatkosuunnittelussa. Valaistuksen uusiminen täydennettiin mukaan hanke-ehdotukseen. Oikoreitin kaiteen tarpeellisuus tarkistetaan jatkosuunnittelussa.

3. Ylä-Malmin torin ja Kaupparaitin peruskorjaus

Palautteessa Ylä-Malmin torin kehittämistä pidettiin suositeltavana, mutta torin nykytilan kuvailua vilkkaasta käytöstä pidettiin liioiteltuna, ja alue nähtiin nykyisin olevan lähinnä hukkatilaa. Torille toivottiin lisää toimintoja, esim. leikkipaikka sekä nykyistä isompia roska-astioita. Huonokuntoisen Kaupparaitin nostamista mukaan hanke-esitykseen kiitettiin.

Vastine

Ylä-Malmin torin nykytilan kuvaus tarkistettiin aluekorttiin ja hanke-ehdotukseen. Torin tulevien toimintojen, rakenteiden ja varusteiden määrittely tarkentuu jatkosuunnittelussa.

4. Ala-Malmin puiston peruskorjaus

Ala-Malmin puiston kunnostusta kiitettiin tarpeelliseksi ja tervetulleeksi. Ala-Malmin puiston puolelta toivottiin kulkuyhteyttä Malmin uimahallille/maauimalaan.

Vastine

Kulkuyhteydet tarkistetaan jatkosuunnittelussa.

5. Viheralueiden palveluiden kehittäminen

Leikkipuisto Traktorin ja ylipäättäen alueen leikkipaikkojen suunniteltua kunnostusta kiitettiin palautteissa.

Palautteessa kysyttiin, mitä suunnittelualueen rajalle hanke-esitysten kartassa merkityt punainen nuoli ja numero viisi tarkoittavat.

Ormuspellon alueelle ja etenkin Sven Grahnin puistoon toivottiin palautteessa viihtyisyyden lisäämistä sekä enemmän läpäiseviä pintoja ja vaihtelevaa kasvillisuutta. Leikkipaikan lisäksi Sven Grahnin puistoon toivottiin kaikkien käyttäjryhmien, myös senioreiden ja koiranulkoiluttajien huomioimista.

Palautteessa toivottiin Ormusmäen suunnitellun kunnostamisen vihdoin myös toteutuvan.

Vastine

Punainen nuoli ja numero 5 kuvaavat hankkeen tavoitetta kehittää reittejä ja opastusta Malmin entisen lentokentän sisääntuloalueille.

Ormuspellon alue tai Sven Grahnin puisto eivät varsinaisesti ole hankkeessa mukana, mutta tarkemmassa suunnittelussa otetaan palautteessa kuvatut toiveet mahdollisuuksien mukaan huomioon.

Yleisten alueiden suunnitelman hankkeet on tavoitteena toteuttaa suunnitelman 10-vuotiskaudella kaupungin investointimäärärahojen puitteissa.

6. Sammalpolun peruskorjaus

Sammalpolun korjausta ja sen ympäristön kasvillisuuden siistimistä kiitettiin. Sammalpolun liukkauteen toivottiin kiinnitettävän huomiota.

Vastine

Sammalpolun korjaus ja talvikunnossapito tarkentuvat suunnittelun edetessä. Nykytilassa talvikunnossapidon kiireellisyys ja ylläpitoluokka vastaavat Helluntairaitin tasoa. Palautetta talvikunnossapidosta lähetetään ensisijaisesti palautejärjestelmän hel.fi/palaute kautta. Näin palaute ohjautuu parhaiten kyseisen alueen urakoitsijan työnjohdolle, sen käsittelyä seurataan ja tieto tilastoituu.

7. Malminkaaren jalkakäytävän ja pyöräilyväylän kunnostus

Hanketta pidettiin useassa palautteessa tarpeellisena ja hyödyllisenä. Hankkeeseen toivottiin otettavan myös Teerisuontien ja Ormusmäentien välinen osuus, koska palautteen mukaan pyörätien kaadot on jätetty tekemättä ja kyseinen kohta kerää vettä ja jäätä talvisin.

Reitin viihtyisyyttä ja ilmettä toivottiin kohennettavan istutuksilla ja puilla sekä valaistusta lisäävän Malmin Novan kohdalla.

Suojatietä Fallkullan palstoille pidettiin vaarallisena, koska ajoneuvojen nopeudet ovat korkeita Malminkaarella.

Jalankulun ja pyöräilyn erotteluun toisistaan toivottiin kiinnitettävän huomiota. Lisäksi Malmin Novan kohdalle toivottiin ajoesteitä.

Vastine

Malminkaaren jalkakäytävän ja pyöräilyväylän kunnostuksen tavoitteena on parantaa yhteyden kaupunkikuvallista ilmettä sekä parantaa väylän käytön sujuvuutta ja turvallisuutta. Pääpaino kunnostuksessa on, että huonokuntoiset osuudet peruskorjataan. Teerisuontien ja Ormusmäentien välinen osuus tarkastellaan palautteen perusteella uudelleen ja tarvittaessa lisätään hanke-ehdotukseen.

Suunnittelutyön yhteydessä tunnistettiin konsulttikeskuksen kohdalla osuus, johon kasvillisuuden ja puiden lisäämistä tarkastellaan tarkemman suunnittelun yhteydessä. Ajoesteiden sekä varusteiden ja laitteiden tarve tarkentuu myös tarkemman suunnittelun yhteydessä.

Nykytilassa yhteys on yhdistetty jalankulun ja pyöräilyn yhteys. Pyöräiliikenteen tavoiteverkossa yhteys on määritelty yksisuuntaiseksi pääreitiksi. Kulkumuotojen laajempi ja pidempimatkaisempi erottelu Malminkaarella on suurempi hankekokonaisuus kuin suunnitelmassa esitetyt kunnostukset. Sujuvuutta ja turvallisuutta sekä kulkumuotojen erottelua on tarkoitus parantaa riisetsalueilla.

Aluekortit

Palautteessa mainittiin Vantaanjoen varressa jätevedenpumppaamon kohdalla olevan yksi Pukinmäen rannan parhaista näköaloista Tuomarinkylään päin.

Ala-Malmin osalta palautteessa kiitettiin Vanhan Helsingintien historiallisen luonteen, ja sen varrella olevien historiallisten rakennettujen ympäristöjen korostamista.

Palautteissa nousi esille huoli siitä, miten aluekorteissa esitellyt viheralueet kestävät Malmin entisen lentokentän alueelle suunnitellun 25 000 asukkaan käyttöpaineen tulevaisuudessa.

Etenkin Sydän-Malmia koskevia aluekortin tavoitteita pidettiin palautteessa vaatimattomina, koska niissä puhutaan alueen ylläpitämisestä laadukkaana, turvallisena ja viihtyisänä, eikä alueen ränsistyneen nykytilanteen voimakkaasta kehittämisestä tavoitteiden suuntaan.

Aluekorteissa määriteltyihin tavoitteisiin toivottiin palautteessa lisää konkretiaa, etenkin ekologisten verkostojen kehittämisen osalta.

Vantaanjoenvarren ja Pukinmäen rantapuiston aluekorttiin metsä- ja puustoisen verkoston tavoitteisiin toivottiin lisättävän maininnat Närepuiston ja Sinimetsän luonnontilaisuuden ja metsän tunnun vaalimisesta sekä mahdollisimman vähäisistä hoitotoimenpiteistä. Metsän tunnun vaaliminen toivottiin lisättävän myös maisemalliseksi tavoitteeksi. Lahopuun määrän kasvattamista toivottiin sekä Närepuistoon ja Sinimetsään lahopuuta jättämällä että Vantaanjoen varrelle esim. istuskeluun sopivin maapuiden avulla. Pukinmäen rantapuiston eteläosassa pelättiin liiallisia maiseman avauksia nykyisten metsäisten osuuksien kohdalla.

Sepänmäen aluekortin osalta palautteessa toivottiin voimakkaampaa signaalia Sepänmäen metsäalueiden arvoista ja metsien säilyttämisen tärkeydestä, vaikka samalla tunnistettiin, ettei yleisten alueiden suunnitelmassa ratkaista yleiskaavoituksen asioita.

Longinojanlaakson aluekortin osalta palautteessa toivottiin niittyverkoston kehittämistavoitteisiin lisää kunnianhimoa ja konkretiaa. Metsä- ja puustoista verkostoa toivottiin kehitettävän avointen alueiden laidoilla rajaamaan näkymiä. Alueen metsissä nähtiin potentiaalia kehittyä laadukkaiksi lahopuiksi lehtimetsiksi suunnittelukaudella ja siksi esim. Karviaismäen ja Kestikievarinpuiston puustoon toivottiin tarkempaa tarkastelua arvojen ja potentiaalinn tunnistamiseksi.

Vastine

Tarkistettiin näköalapaikkojen merkinnät aluekorttien karttoihin.

Tarkoituksena on huomioida viheralueiden kasvava käyttö ja parantaa viheralueiden kulutuskestävyyttä esim. alueiden ylläpidon, selkeiden reittien, kulun ohjauksen ja rakenteiden avulla.

Aluekorttien tavoitteiden määrittelyssä oletetaan, että yleisten alueiden suunnitelmassa määritellyt hankkeet ja kehittämistoimenpiteet, kuten hoitoluokkien muutokset on toteutettu. Aluekortin tavoitteet kuvaavat osa-alueiden pitkän aikajänteen tavoitteita huomioiden alueen ominaispiirteet, arvot ja yksittäisiä hankkeita pidemmän aikavälin kehittäminen. Siksi esim. Sydän-Malmin aluekortin tavoitteisiin on kirjattu tavoite alueen ylläpitämisestä laadukkaana, viihtyisänä ja turvallisena.

Aluekorteissa määritellään yleisen tason tavoitteita, jotka ohjaavat tarkempaa jatkosuunnittelua. Aluekorttien ekologisten verkostojen ja maiseman kuvaukset tarkistettiin ja niissä tuotiin luonnon monimuotoisuuden lisäämistavoitetta aikaisempaa selkeämmin esiin. Yleistavoitteena on mm. se, että lahopuun määrää lisätään sekä metsäisillä alueilla että rakennetuilla viheralueilla.

Sinimetsän, Närepuiston, Pukinmäen rantametsien ja Longinojanlaakson alueilla vaalitaan luonnon monimuotoisuutta mm. jättämällä osa metsäalueista hoidon ulkopuolelle. Edellä mainittuja aluekohtaisia luonnon- ja maisemanhoidon tavoitteita kuvataan suunnitelmaselostuksessa. Aluekorteissa esitetään tavoitteet yleistasoisemmin. Hoidettavilla metsäalueilla on tärkeä säilyttää metsän tuntu, mikä lisätään myös aluekorttien yleistavoitteisiin. Vantaanjoen jokinäköymien avauskohdat suunnitellaan vasta seuraavassa suunnitteluvaiheessa eli luonnon- ja maisemanhoitosuunnitelmassa. Vastaavasti Longinojan varren puuston lisäistutukset sekä Karviaismäen ja Kestikievarinpuiston kuviotasoiset suunnitelmat tehdään vasta luonnon- ja maisemanhoitosuunnitelmassa ja puistosuunnitelmissa.

Sepänmäen aluekortissa metsien arvot on nostettu selkeästi esiin ja alueesta on keskusteltu kaavoittajien kanssa. Aluekortin tietoja ja tavoitteita huomioidaan mahdollisissa maankäytön muutoksissa. Maankäytön muutokset vaativat riittävät luontoselvitykset ja muun muassa uuden rakentamisen huolellista sovittamista metsäisiin rinteisiin. Sepänmäen ja Nallenmäen alueella on ennakoitu asemakaavan muutoksia.

Palautteet, jotka eivät koskeneet Malmin ja Pukinmäen yleisten alueiden suunnitelmaa

Liikenne- ja lentomelusta (etenkin Kehä I) toivottiin tarkastelua ja toimenpiteitä meluntorjuntaan, kuten suojapuustutuksia. Palautteissa pohdittiin myös Malmin entisen lentokentän alueen rakentamisesta aiheutuvan melun vaikutuksia alueen luontoon ja virkistykselle.

Palautteessa toivottiin, että hajuhaittoja aiheuttava Pukinmäen rantapuiston jätevesipumppaamo, sen vaikutus viihtyisyyteen ja pumppaamoon liittyvät mahdolliset toimenpiteet merkitään suunnitelmaan.

Palautteessa toivottiin kunnostusta Kaupparaitin varren huonokuntoisiin rakennuksiin ja pihoihin.

Malmin Pekinkodin palvelutalon läheisyyteen suunniteltu rakentaminen ja mielenterveyskuntoutujien ympäristön muutokset herättivät huolta.

Sepänmäenpuisto toivottiin säilytettävän rakentamattomana.

Fallkullaan kaavoituksessa sijoitetulle urheilupuistolle parempana sijaintina pidettiin Jäkälän päiväkodin viereistä hiekkakenttää.

Palautteessa toivottiin Tuomarinkylän kartanon ja Lystimäen arvoalueen vaalimista sekä Pihlajiston ja Viikinmäen viheralueiden kehittämistä.

Vastine

Melutarkastelu ei kuulu yleisten alueiden suunnitelmaan. Kehä I:n meluntorjunta Pukinmäen rantapuiston kohdalla on Väyläviraston vastuulla. Meluntorjuntaohjelmassa on myös valtion ja kaupungin yhteishankkeita, joiden toteuttamiseen kaupunki on valmistautunut, mutta niiden toteutuskin on kiinni valtion mahdollisuuksista lähteä toteuttamaan hanketta. Maankäyttöä suunniteltaessa väylän melualueelle, vastaa kaupunki meluntorjunnasta. Jos yleiskaavan mukaiset asuntorakennusalat toteutuvat Kehä I:n pohjoispuolella Pukinmäen rantapuiston kohdalla, toteuttaa kaupunki meluntorjunnan. Täten siis ei ole oletettavissa, että Väylävirasto toteuttaisi meluntorjuntaa tähän sijaintiin.

Pukinmäen jätevesipumppaamo on HSY:n hallinnassa, sen käsittely ei kuulu yleisten alueiden suunnitelmaan.

Uuden rakentamisen ja urheilupuistojen sijoittelu määritellään kaavoituksessa. Yleisten alueiden suunnitelmalla ei oteta kantaa kaavoitukseen, eikä autoliikenteen reitteihin. Näihin kysymyksiin otetaan kantaa yleis- ja asemakaavoituksessa sekä liikennesuunnittelussa.

Tuomarinkylän kartanon alue, Pihlajisto ja Viikinmäki eivät kuulu tämän yleisten alueiden suunnitelman suunnitelma-alueeseen, joten asiaa ei käsitellä tämän työn yhteydessä. Palautetta suunnitelma-alueen ulkopuolisista alueista voi antaa Helsingin kaupungin palautejärjestelmän kautta.

Jatkossa palautetta asioista, jotka eivät kuulu yleisten alueiden suunnitelmaan, voi antaa myös kaupungin palautepalveluun <https://www.hel.fi/helsinki/fi/kaupunki-ja-hallinto/osallistu-ja-vai-kuta/pa-laute/anna-palautetta>

3.3 Luonnosvaiheen palautteen vaikutus suunnitelmaan

Palautteen perusteella suunnitelmaan tehtiin useita täsmennyksiä ja tarkennuksia.

Suunnittelualueen yleiskaavaotetta kuvailevaan tekstiosuuteen avattiin tarkemmin tietoja Jokeri 2- ja Viikki-Malmi –pikaraitioteiden sekä pyöräilyn tavoiteverkoston baanojen linjausten ohjeellisuudesta sekä vaihtoehtoisista linjauksista.

Suunnitelmaselostuksen viittausta inventoituihin luontotietojärjestelmän vuoden 2020 tietoihin täsmennettiin palautteen perusteella.

Vantaanjoen varren puustoisten ja metsäisten osuuksien kuvausta täydennettiin selostustekstiin ja aluekorttiin. Metsä- ja puustoisen verkoston kartta tarkistettiin nykyisten ja kehitettävien yhteyksien osalta.

Yleisten alueiden suunnitelman luonnokseen saadun palautteen ja peltoalueiden hoitomenetelmien tarkastelun pohjalta vielä useampi nykyisin maisemapeltona hoidettava alue muutettiin suunnitelmaan niittyalueeksi.

Vieraslajien torjunnan osuutta täydennettiin suunnitelmaselostukseen sekä verkostotavoitteisiin että luonnon- ja maisemanhoidon osuuksiin.

Helsingin kaupunkistrategiassa olevia luonnon monimuotoisuustavoitteita konkretisoitiin suunnitelmaan selkeämmin mm. metsissä, joissa suunnitelmallinen monimuotoisuuden lisääminen on hoidon keskeisin tavoite. Palautteen pohjalta lahoppun jättämistavoitetta korostettiin suunnitelmaan vielä enemmän luonnon monimuotoisuuden lisääjänä metsissä.

Luontoympäristön monimuotoisuutta ja metsän tunnun vaalimista lisättiin suunnitelmaan. Myös hoidon ulkopuolelle hallitusti jätettävät alueet tuotiin selkeämmin esiin. Niittyalueiden ja rantojen monimuotoisuusarvoja ja pölyttäjäien elinympäristön parantamista korostettiin suunnitelmaan. Suojametsien kehittämistä eri-ikäisrakenteisina ja tehokkaina ei-toivottujen näkymien peittäjinä mm. Kehä I:n ja asutuksen välissä tuotiin selkeämmin esiin.

Aluekohtaisiin luonnon- ja maisemanhoidon tavoitteisiin tehtiin palautteen pohjalta tarkistuksia koskien Närepuiston itäosan metsäalueen puustoa.

Palautteen pohjalta täydennettiin valaistuksen nykytilanteen, kehitystarpeiden ja -tavoitteiden kuvausta suunnitelmaselostukseen.

Palautteen pohjalta tarkistettiin näköalapaikkojen merkinnät aluekorttien karttoihin.

Hanke-esityksiä tarkennettiin palautteen pohjalta.

4. Suunnitelma

4.1 Suunnitelman valmistuminen

Luonnosvaiheessa saadun palautteen perusteella viimeistely yleisten alueiden suunnitelma, aluekortit ja vuorovaikutusraportti olivat esillä kaupungin verkkosivuilla 8.3.2021-18.4.2021 ajan ja niihin sai lähettää kirjallisia kommentteja. Suunnitelman esilläolosta tiedotettiin kaupungin verkkosivuilla ja sidosryhmille lähetetyillä sähköpostiviesteillä. Viimeistely yleisten alueiden suunnitelma esitellään kaupunkiympäristölautakunnalle 1.6.2021.

4.2 Yhteenvedo suunnitelmasta saaduista kommenteista

Suunnitelmaan saatiin kolme kommenttia asukkailta, joissa nostettiin esiin useita toiveita koskien alueen viher- ja katualueita sekä aukioita.

Luontojärjestöt Helsingin luonnonsuojeluyhdistys ry ja Helsingin Seudun Lintutieteellinen Yhdistys Tringa ry toimittivat yhteisen palautteen.

Koillis-Helsingin Sosialidemokraatit ry ja Malmin Sosialidemokraatit ry toimittivat molemmat omat palautteensa.

Palautteet ja vastineet on ryhmitelty seuraavissa kappaleissa aihepiireittäin.

Alueen asukkaiden kommentit

Sepänmäki ja linnoituslaitteet

Sepänmäen Tullivuorentien puoleinen rinne aluekorttiin, linnoitteiden kunnostusta pienimuotoisesti, vain yksittäisten puiden poistoa tms.

Vastine

Linnoituslaitteita hoidetaan niitä koskevan, erillisen hoito-ohjeen mukaisesti. Sepänmäen aluekorttiin täydennettiin palautteen pohjalta aiheesta lause: "Linnoituslaitteiden ympäristön hienovarainen ylläpitäminen ympäröivän alueen luontoarvot huomioiden". Sepänmäessä ei tehdä linnoituslaitteiden kohdalla laajempaa puiden poistoa alueen luontoarvojen takia. Linnoituslaitteiden osalta Ormusmäen kunnostus on tämän suunnitelma-alueen pääkohde.

Leikkipaikat

Päiväkoti Poutapilven kentälle toivottiin toimintaa. Sepänmäki-Fallkulla-kenttä-välille toivottiin leikkipaikkoja.

Vastine

Päiväkoti Poutapilven kenttä on tontilla, joten sinne ei voida osoittaa toimenpiteitä yleisten alueiden suunnitelmassa. Filpuksenpuistossa on nykyinen leikkipaikka ja Nallenrinteen puistoon on tulossa leikkipaikka. Viheralueiden palveluiden kehittämisen hankkeessa Ormuspellon alueelle on myös esitetty uutta leikkipaikkaa. Leikkipaikkoja sekä leikkipuistoja tarkastellaan verkostona ja niitä toteutetaan uusien asuinalueiden myötä (myös Malmin entisen lentokentän alueelle sen rakentuessa).

Ala-Malmin tori

Ala-Malmin torille toivottiin kunnostusta.

Vastine

Ala-Malmin tori ja siihen liittyvä Pekanraitti on kunnostettu vastikään, joten niille ei osoiteta tässä yhteydessä uusia kunnostushankkeita. Torin jatkumona oleva Ala-Malmin puisto kunnostetaan. Sydän-Malmin aluekorttiin on kirjattu kunnostushankkeiden sijaan tavoitteeksi torin elävöittäminen niin, että se olisi vahvemmin osana esim. Malmi-talon toimintaa (Ala-Malmin torin kehittäminen kulttuuriaukiona ja tapahtumapaikkana). Myös Malmin keskustan suunnitteluperiaatteissa tulee lukemaan, että "Ala-Malmin torin ja puiston käyttöä kehitetään kulttuurin näyttämöinä."

Pyöräilyn ja jalankulun reitit

Palautteessa toivottiin pyöräilyn ja jalankulun reittien erottelua.

Vastine

Suunnitelmassa on esitetty muutamia uusia polkumaisia reittejä kävelyä varten. Erottelua tarkastellaan laajemmin jatkosuunnittelussa. Pyöräilyreittien kehittäminen etenee Helsingin tavoitteellisen pyöräverkoston mukaisesti ja baanojen kehittämisen yhteydessä.

Metsänhoito ja ongelmakäyttäytyminen

Palautteessa kritisoitiin metsien ja puistojen "avartamista" ongelmakäyttäytymisen ehkäisemiseksi ja todettiin, että huumeiden käyttäjiä ja alkoholisteja tulee olemaan alueella jatkossakin.

Vastine

Leikkipuisto Traktorin metsäisen rinteeseen ehdotetut hoitotoimenpiteet perustuvat mm. päiväkodin työntekijöiden toiveisiin. Tavoitteena on vähentää neulojen määrää lasten leikkialueen vieressä.

Kaupunkilaisten palautteissa on toivottu asemanseutujen kunnostamista ja turvallisuuden parantamista. Ala-Malmin puistossa kasvillisuuden hoitotoimenpiteet parantavat sosiaalista kontrollia ja koettua turvallisuutta.

Katualueiden kunnostushankkeet

Malmin kauppätietä toivottiin kunnostettavaksi. Kirkonkyläntien puuta toivottiin palautettavaksi. Puiden ja pensaiden yhdistämistä katualueiden istutuksissa pidettiin hyvänä.

Vastine

Malmin kauppätien kunnostustarpeet on tunnistettu ja asiaa pyritään edistämään, vaikka sitä ei ole nostettu tässä yhteydessä hankkeeksi.

Kirkonkyläntien puista viime vuosina poistetut puut ovat suunnittelualueen ulkopuolella. Suunnittelualueella sijaitsevat Kirkonkyläntien puut on esitetty uusittavaksi. Toteutuksen aikataulu ja uusien puiden tuleva sijainti riippuu ViiMa-pikaraitiotien hankkeesta. Alueen katuvihreää pyritään kehittämään monipuolisena.

Luontojärjestöjen kommentit luonnon- ja maisemanhoitoon sekä verkostotavoitteisiin

Helsingin luonnonsuojeluyhdistys ry:n ja Helsingin Seudun Lintutieteellinen Yhdistys Tringa ry:n 27.3.2021 antama yhteispalaute tukeutui samaan lausuntoon kuin suunnitelmaluonnoksesta esitetty palaute (10.12.2020). Luontojärjestöpalautteen mukaan suunnitelma on jonkin verran kehittynyt ja täsmentynyt luontoarvojen vaalimisen osalta. Positiivista palautetta luontojärjestöt antoivat Sepänmäen pohjois- ja etelämetsän erityisarvojen huomioinnista ja eteläisen metsäalueen edellistä suunnitelmaversiota laajemmasta hoidon ulkopuolelle jättämisestä, aluekortteihin tehdyistä luonnon monimuotoisuutta lisäävistä konkretisoinneista sekä metsä- ja puustoisien verkoston yhteyksien tunnistamisesta.

Luontojärjestöjen palautteessa toivottiin tehtäväksi luontokartoituksia ja huomautettiin, että suunnitelmaselostuksessa ja aluekorteissa ei ole riittävässä määrin konkretisoitu metsien ja metsäisten alueiden hoitoa sekä kritisoitiin kulttuurimaiseman avointen alueiden arvojen korostamista. Palautteessa vaadittiin metsityksiä Longinojan laaksoon, esitettiin Kehä I:n pohjoisreunan puustoitosten alueiden lisäämistä metsä- ja puustoiseen verkostoon sekä edellytettiin metsän tunnun säilyttämistä ja kritisoitiin puuston ja pienpuuston harvennuksia. Luontojärjestöt vaativat yleisten alueiden suunnitelmassa esitettäväksi kuviokohtaisia suunnitelmia ja niihin hoitoluokkamutoksia. Palautteessa kyseenalaistettiin karttakyselyillä saatujen asukaspalautteiden merkitystä. Luontojärjestöt kritisoivat hankkeena olevan Kirkkopuiston kunnostamiseen liittyvää puustonhoitoa epäillen sen tarpeellisuutta mm. leikkipuisto Traktorin puoleisella metsäisellä rinteellä.

Vastine

Yleisten alueiden suunnitelma on laadittu 29.6.2020 mennessä kertyneen luontotiedon mukaisesti. Tuon ajankohdan jälkeen sitä kertyy lisää, kun erilaisia luontokartoituksia tehdään ja teetetään ympäristöpalveluiden toimesta. Päivittyneet tiedot tullaan tarkistamaan jokaisessa jatkossa alueelle laadittavassa suunnitelmassa (mm. luonnon- ja maisemanhoidon suunnitelmat, puustosuunnitelmat ym.). Yleisten alueiden suunnitelmien yhteydessä ei tehdä erillisiä luontokartoituksia. Luonnon monimuotoisuuden lisäämiskeinojen kuvauksia metsissä ja metsäisillä alueilla tarkennettiin jo luonnosvaiheen jälkeen nyt esillä olleeseen suunnitelmaan. Tätä tarkempi metsien hoidon suunnittelu tehdään seuraavassa suunnitelmavaiheessa eli luonnon- ja maisemanhoitosuunnitelmassa, jolloin luontojärjestöt voivat osallistua ja vaikuttaa mm. hoitoluokkien (kuten hoitoluokan C5 -arvometsät) tarkempaan kuviotasoiseen määrittelyyn. Kyseinen suunnitelma laaditaan vuorovaikutteisesti asukkaiden ja ympäristöjärjestöjen kanssa, mikä on jo tuotu esiin suunnitelmassa.

Luontojärjestöjen kritisoimat kulttuurimaiseman arvot ovat suunnittelualueella tärkeitä. Viljelymaisema kertoo alueen historiasta ja pitkät näkymälinjat ulkoilualueilla ovat käyttäjien arvostamia. Avoimet pellot piennaralueineen ovat niittyverkoston tukialueita, jotka kytkevät niittyjä toisiinsa ja täydentävät niiden monimuotoisuutta. Näistä syistä luontojärjestöjen vaatimia metsityksiä ei ole Longinojan laaksossa mahdollisia toteuttaa. Sen sijaan pienimuotoista puuston lisäämistä Longinojan varteen ja Tattariharjuntien varteen tehdään mm. liito-oravareitin tukemiseksi. Kaupunkiluonnon monimuotoisuus ei vaadi metsän ja niityn osalta joko tai -ratkaisua vaan sekä että -ratkaisun. Molemmat ovat yhteensovitettavissa, jolloin elinympäristöjen mosaiikkimainen verkosto tukee kaupunkiluonnon monimuotoisuutta.

Kehä I:n pohjoisen reunan alueille on osoitettu yleiskaavassa rakentamista, mistä syystä niitä ei ole kuvattu säilyvänä tavoitteellisena metsä- ja puustoisien verkoston osana, vaikka ne nykyisin

puustoisia ovatkin. Metsän tunnun säilyttäminen ja luonnon monimuotoisuuden lisääminen ovat tärkeitä tavoitteita puuston ja pienpuuston hoidossa. Niitä ylläpidetään ja lisätään vain tarpeen mukaan tehtävien pienipiirteisten puuston ja pienpuuston harvennusten avulla. Tavoitteena on kehittää ja ylläpitää monilajista, eri-ikäistä ja eri korkuista sekä monimuotoista ja monipuolista puustoa. Samalla lahoppuuta lisätään ja lahoppuujatkumosta huolehditaan. Mikäli puuston ja pienpuuston hoito lopetettaisiin, karsiutuisivat tiheässä kasvavat puut ja niiden latvukset kaventuisivat. Seurauksena olisi läpinäkyvä, yksipuolinen riukumainen metsikkö, joka ei toimisi enää näkösuojana, saati tarjoaisi muutaakaan monikerroksista suojaa. Riukuuntuneilla ja tiheäkasvuisilla puustoalueilla ei pystyisi kasvamaan tai syntymään myöskään uusia eri puulajien taimia, jotka toisivat puustoon monipuolisuutta ja monimuotoisuutta. Hoitotoimenpiteillä voidaan lisätä luonnon monimuotoisuutta esimerkiksi lehtipuuvaltaisilla lehtoalueilla poistamalla niiltä kuusta. Malmin Kirkkopuiston reunassa olevan leikkipuisto Traktorin henkilökunta on pyytänyt lasten leikki-alueena käyttämän puustoisien rinteiden hoitoa ja näkyvyyden parantamista puustoalueella lasten turvallisuuden takia. Umpeen kasvavalle metsäalueelle on alkanut kertyä huumeruiskuja.

Haitallisia vieraslajeja torjutaan sekä avoimilla niittyalueilla että metsäisillä alueilla. Esimerkkinä tästä on Sinimetsässä ja Närepuistossa laajoilla alueilla vuonna 2019 tehty tiheäkasvuisen tuomipihlajan raivaus. Samoilla alueilla joudutaan torjuntaraivausta jatkamaan useamman vuoden ajan. Tämän jo tehdyn toimenpiteen kuvaus ja sen tarvetta kuvaava karttamerkintä oli jäänyt pois suunnitelmaselostuksesta ja ne lisättiin. Kyseisen torjuntatoimenpiteen takia toimenpidetarvealueen rajaus on edellistä suunnitelmaversiota laajempi Sinimetsän ja Närepuiston alueilla.

Koillis-Helsingin Sosialidemokraatit ry:n palaute

Palautteessa myötäiltiin suunnitelman yleisiä kehittämistavoitteita. Palautteessa tunnistettiin pandemia-ajan korostama kaupunkilaisten tarve lähiluonnolle ja virkistysalueille sekä toivottiin rahoitusta niihin panostamiseen.

Vastine

Suunnitelman tavoitteiden mukaiset toimenpiteet vaativat taloudellisten resurssien varaamista kaupunkilaisten ja kaupunkiluonnon hyvinvointia varten.

Malmin Sosialidemokraatit ry:n palaute

Palautteessa korostettiin viheralueiden kovaa käyttöpainetta ja niiden kehittämisen rahoitustarvetta.

Aarne Laurilalle (pitkäaikainen kaupunginvaltuutettu, Helsingin ensimmäinen kulttuurilautakunnan puheenjohtaja, filosofian tohtori ja professori) toivottiin nimitettäväksi puistoa.

Vastine

Hankkeita tullaan toteuttamaan investointimäärärahojen puitteissa, joihin vaikuttaa kaupungin taloudellinen tilanne.

Nimeämistoive toimitetaan tiedoksi nimistötoimikunnalle, joka päättää nimistöasioista.

4.3 Suunnitelmavaiheen palautteen vaikutus

Suunnitelmavaiheessa saadun palautteen pohjalta tehtiin pieniä täydennyksiä ja tarkennuksia Sepänmäen aluekorttiin. Siihen lisättiin linnoituslaitteiden ympäristön ylläpidon tavoite ja tarkennettiin Sepänmäenpuiston rinnemetsän luontoarvoja.

Lisäksi suunnitelmaselostukseen tehtiin täydennys, joka ei suoraan liittynyt palautteeseen: selostukseen ja luonnonhoidon toimenpidetarpeiden karttaan lisättiin tieto Sinimetsän ja Närepuiston isotuomipihlajan poistosta (haitallinen vieraslaji).

LIITTEET

LIITE 1: Malmi-Pukinmäki verkkokyselyn 9-10/2019 yhteenveto

LIITE 2: Malmin keskusta huomenna verkkokyselyn 12/2018 yhteenveto