

+

HELSINGIN KAUPUNGIN  
SOSIAALI-, TERVEYS- JA PELASTUSTOIMIALAN  
SOSIAALI- JA TERVEYSPALVELUJEN  
VALMIUSSUUNNITELMA 2024



VERSIO	PÄIVÄYS	PÄIVITYKSEN TEKIJÄ	LISÄTIEDOT
V 1.0	1.1.2023	Kai Kalmari	Uusi suunnitelma, joka laaditaan SOTE järjestämislain ja muiden uusien, hyvinvointialueita ja Helsingin sotepe toimialaa koskevien lakien mukaisesti. Suunnitelma on rakenteeltaan STM:n valtakunnallisen ohjauksen mukainen. Suunnitelmassa otetaan soveltuvin osin huomioon Helsingin kaupunkikonsernin valmiusohje toimintojen koordinoinnin perustaksi.
V 2.0	1.1.2024	Pekka Leinonen	Tarkastus ja päivitys. Salassa pidettävien liitteiden lisääminen (paperikopiot ja Valsu-portaali). Ahjo-portaaliin julkisilta osin toukokuussa 2024.

Suunnitelman ylläpitovastuu on sosiaali-, terveys- ja pelastustoimialan hallinnon tuki-, tila- ja turvallisuuspalveluiden turvallisuus ja varautuminen - yksikössä työskentelevällä toimialan valmiuspäälliköllä.

Suunnitelman hyväksyy sosiaali- terveys- ja pelastustoimialan toimialajohtaja.

HYVÄKSYTTY VERSIO	PÄIVÄYS	HYVÄKSYJÄ	LISÄTIEDOT
V 1.0	16.1.2023	Juha Jolkkonen	Tarkastetaan vuosittain ja päivitetään aina tarvittaessa. Tarkastus ja päivitys versioidaan sekä hyväksytään.
V 2.0	22.5.2024	Juha Jolkkonen	Tarkastetaan vuosittain ja päivitetään aina tarvittaessa. Tarkastus ja päivitys versioidaan sekä hyväksytään.

## Sisällys

<b>Johdanto</b> .....	<b>3</b>
<b>1 Varautumisen säädösperusta</b> .....	<b>5</b>
<b>1.1 Varautumislainsäädäntö</b> .....	<b>5</b>
<b>1.2 Sosiaali- ja terveystoimen lainsäädäntö</b> .....	<b>8</b>
<b>2 Varautuminen</b> .....	<b>9</b>
<b>2.1 Varautumisen prosessi sosiaali- ja terveystoimessa</b> .....	<b>10</b>
<b>3. Toimialueen kuvaus</b> .....	<b>11</b>
<b>4 Helsingin sosiaali- ja terveystoimen riskiarvio 2024</b> .....	<b>12</b>
<b>5 Varautumisen johtaminen sekä päätöksenteko Helsingin kaupungin sosiaali- ja terveystoimialalla</b> .....	<b>13</b>
<b>5.1 Sosiaali- ja terveystoimen kriisijohtamisen periaatteet</b> .....	<b>15</b>
<b>5.2 Sosiaali- ja terveystoimialan kriisijohtaminen</b> .....	<b>16</b>
<b>5.3 Toimintatapa häiriötilanteen tai muun vakavaa vaaraa aiheuttavan tilanteen aikana</b> .....	<b>17</b>
<b>6 Tilannekuva ja valmiuden säätely</b> .....	<b>18</b>
<b>6.1 Valmiuden säätely</b> .....	<b>19</b>
<b>7 Toiminta häiriötilanteissa ja poikkeusolossa</b> .....	<b>20</b>
<b>7.1 Normaaliolojen prosessit luovat perustan toiminnalle häiriötilanteissa ja poikkeusolossa</b> .....	<b>20</b>
<b>7.2 Valmiuden kohottamisen toimintamalli</b> .....	<b>20</b>
<b>7.3 Yhteiset suunnitelmat ja saman sisältöiset suunnitelmarungot</b> .....	<b>21</b>
<b>7.3.1 Pandemia</b> .....	<b>22</b>
<b>7.3.2 Terroristinen isku</b> .....	<b>23</b>
<b>7.3.3. ICT häiriöt ja kyberisku</b> .....	<b>25</b>
<b>7.3.4 Voimahuollon häiriöt</b> .....	<b>26</b>
<b>7.3.4.1 Sosiaali- ja terveystoimen voimahuolto</b> .....	<b>28</b>
<b>7.3.5 Sotilaallisen voiman käyttö</b> .....	<b>29</b>
<b>7.3.6 Laajamittaisen maahantulon hallinta</b> .....	<b>30</b>
<b>7.3.7 CBRNE</b> .....	<b>31</b>
<b>7.3.8 Suuronnettomuus</b> .....	<b>32</b>
<b>7.3.9 Yhteisöllinen kriisi- tai häiriötilanne</b> .....	<b>33</b>
<b>7.3.10 Palveluntuottajien varautuminen</b> .....	<b>34</b>
<b>8. Viestintä häiriötilanteissa ja poikkeusoloissa</b> .....	<b>34</b>
<b>9. Yhteistyö</b> .....	<b>35</b>
<b>10. Henkilöstövoimavarojen käyttö</b> .....	<b>36</b>
<b>11. Tukipalvelut</b> .....	<b>38</b>

<b>11.1 Huoltovarmuus .....</b>	<b>39</b>
<b>12. Palautuminen häiriötilanteen jälkeen .....</b>	<b>39</b>
<b>13. Varautumisosaaminen ja -harjoittelu .....</b>	<b>41</b>
<b>Liite 1. Toimialan hälyttäminen .....</b>	<b>43</b>
<b>Liite 2. Sosiaali ja terveystoimen varautumisen kannalta keskeiset henkilöt .....</b>	<b>44</b>
<b>Liite 3. Pandemiasuunnitelma .....</b>	<b>45</b>
<b>Liite 4. Valmiuslaissa (Valmiuslaki 29.12.2011/1552) säädetyt sosiaali- ja terveystoimialan toimivaltuudet.....</b>	<b>46</b>
<b>Liite 5. Varautumisen mitoitusterusteita .....</b>	<b>48</b>
<b>Liite 6. Kriittiset tukipalvelut.....</b>	<b>54</b>
<b>Liite 7. Sosiaali-, terveys- ja pelastustoimialan toiminta sodan aikana.....</b>	<b>55</b>
<b>Liite 8. Sosiaali-, terveys- ja pelastustoimialan toiminta suuronnettomuudessa.....</b>	<b>56</b>
<b>Liite 9. Varautumisen vuosikello 2024 .....</b>	<b>57</b>

## Johdanto

Tämä Helsingin sosiaali-, terveys- ja pelastustoimialan valmiussuunnitelma otettiin käyttöön Helsingin kaupungin sosiaali- ja terveystoimialalla 22.5.2024. Pelastustoimessa käytetään toistaiseksi Helsingin kaupungin pelastuslaitoksen valmiussuunnitelmaa, joka on hyväksytty 23.5.2022, sekä sen perusteella laadittavia muita suunnitelmia. Helsingin sosiaali-, terveys- ja pelastustoimialan varautumisen kokonaisuutta tarkastellaan uudelleen vuoden 2024 aikana.

Sosiaali- ja terveystoimen valmiussuunnitelma laaditaan tilanteessa, jossa Helsingin kaupunkikonsernin ohjaava rooli on muuttunut suhteessa Helsingin kaupungin sosiaali-, terveys ja pelastustoimialaan. Aikaisemmin varautumista on pääsääntöisesti ohjannut Helsingin kaupungin valmiusohje, joka on määrittänyt esimerkiksi valmius- ja jatkuvuussuunnitelmien vähimmäisvaatimukset sekä yhdessä toimimisen periaatteet.

Vuoden 2023 alusta alkaen varautumisen perusteet löytyvät hyvinvointialueita, sosiaali-, terveys- ja pelastuspalveluja Uudellamaalla ja Helsingissä koskevasta lainsäädännöstä, sosiaalihuoltoa, terveydenhuoltoa ja pelastustoimea ohjaavasta lainsäädännöstä sekä sosiaali- ja terveysministeriön (sote) että sisäministeriön (pel) ohjauksesta. Sosiaali- ja terveystoimialan osalta ohjausmalli uudistui vuoden 2023 alussa käytännössä kokonaan, ja esimerkiksi sosiaalihuoltolain alueellista varautumista koskevat kohdat kumoutuvat.

Helsingin kaupungin valmiusohje toimii sosiaali-, terveys- ja pelastustoimialan sekä Helsingin kaupungin ja sen hallintokuntien välisen varautumiskoordinaation perustana.

Valmiussuunnitelma on päivitetty vastaamaan toimialan johtamisjärjestelmää, varautumisen muuttunutta ohjausjärjestelmää, voimaan tulleita lakeja, STM:n sosiaali- ja terveystoimen varautumisesta antamaa valtakunnallista ohjausta, pandemiasta saatuja kokemuksia ja muuttunutta turvallisuusympäristöä.

Sosiaali- ja terveystoimialalle laaditaan yksi yhteinen valmiussuunnitelma, joka on kohdennettu hallinnon sekä palvelukokonaisuuksien organisaatioyksiköiden johdolle ja henkilöstölle palvelutuotannon mahdollisimman häiriöttömän hoitamisen sekä toiminnan yhteisen suunnittelun tueksi. Valmiussuunnitelmaan sisällytetään varautuminen sellaisiin uhkiin, joiden ratkaisemiseen tarvitaan enemmän kuin yhden palvelukokonaisuuden toimenpiteitä ja resursseja, koordinoitua johtamista, tehostettua yhteistoimintaa muiden toimijoiden kanssa sekä tehostettua viestintää.

Hallinto ja palvelukokonaisuudet laativat jatkuvuussuunnitelmat sellaisten omien päivittäisten sekä kriittisten prosessiensa turvaamiseksi, joista ne selviytyvät omin resurssein ja toimivaltuuksin. Jatkuvuussuunnitelma voi olla palvelukokonaisuuden yhteinen ja palvelut sekä yksiköt voivat laatia lisäksi yksikkökohtaisia suunnitelmia. Jatkuvuussuunnitelmien hallintatoimenpiteitä voidaan tarvittaessa eskaloida toimialatasolle. Yksityiskohtaiset hallintatoimenpiteet kuvataan palvelukokonaisuuksien ja palvelujen toimintakorteissa, jotka liitetään jatkuvuussuunnitelmiin.

Valmiussuunnitelma on julkinen. Se on jokaisen sosiaali-, terveys- ja pelastustoimialan henkilön käytettävissä. Tämän suunnitelman perusteella laadittavat yksityiskohtaiset suunnitelmat ja toimintakortit voivat olla salassa pidettäviä lain viranomaisten toiminnan julkisuudesta 24 § kohdan 8 mukaisesti tiedon omistajan päättämällä tavalla. Samalla tavalla palvelukokonaisuuksien jatkuvuussuunnitelmat pyritään laatimaan julkisina ja niissä on salassa pidettäviä liitteitä.

## 1 Varautumisen säädösperusta

Sosiaali-, terveys- ja pelastustoimiala tuottaa ja järjestää sosiaali- ja terveyspalvelut Helsingin kaupungissa. Toimiala luo sosiaali- ja terveyspalveluilla edellytyksiä terveyden ja hyvinvoinnin ylläpitämiselle sekä edistämiseksi, edistää omatoimisuutta ja yhteisvastuullisuutta sekä ehkäisee ja vähentää sosiaalisia ja terveydellisiä ongelmia sekä niiden haittavaikutuksia. Lisäksi toimiala huolehtii terveydenhuoltolain mukaisista terveyskeskuksen tehtävistä, sosiaali- ja terveystoimen laitosten lääkehuollosta sekä muusta sosiaali- ja terveystoimen velvoitteena olevasta lääkehuollosta.

Toimialan on pystyttävä palvelemaan helsinkiläisiä tuottamalla lakisääteiset, ja niitä tukevat palvelunsa mahdollisimman häiriöttömästi kaikissa tilanteissa, esimerkiksi vaarallisen tartuntataudin leviämisen, laajamittaisen tietoverkkokatkoksen tai tietojärjestelmähäiriön, kansainvälisen kaupan häiriön tai sotilaallisen voimankäytön uhkan ja voimankäytön aikana.

Toimialan toimintakyky erityyppisten häiriöiden aikana turvataan varautumisen prosessilla, jonka tulokset dokumentoidaan suunnitelmiksi, joita kutsutaan valmius- ja jatkuvuussuunnitelmiksi. Lisäksi voidaan laatia tiettyä tilannetta koskevia suunnitelmia ja toimintakortteja.

### 1.1 Varautumislainsäädäntö

#### **Valmiuslaki (1552/2011)**

Varautumisen perusteet sekä viranomaisten poikkeusolojen toimivaltuuksista säädetään valmiuslaissa (1552/2011). Siihen on etukäteen sisällytetty säännökset poikkeusoloissa käyttöön otettavista poikkeuksellisista toimivaltuuksista, koska normaaliolojen toimivaltuudet saattavat poikkeusoloissa olla riittämättömiä. Valmiuslailla turvataan sitä, että esimerkiksi pandemiatilanteessa voidaan ryhtyä tilanteen vaatimiin toimenpiteisiin ja samaan aikaan varmistaa toimialan kriittiset palvelut. Hyvinvointialueiden tulee valmiussuunnitelmin ja poikkeusoloissa tapahtuvan toiminnan etukäteisvalmisteluin sekä muilla toimenpiteillä varmistaa tehtäviensä mahdollisimman hyvä hoitaminen myös poikkeusoloissa.

Sosiaali- ja terveystoimen toimivaltuuksia esitetään liitteessä 4.

#### **Laki hyvinvointialueista (611/2021)**

Hyvinvointialueen on valmiussuunnitelmin ja normaaliolojen häiriötilanteissa tai poikkeusoloissa tapahtuvan toiminnan etukäteisvalmisteluin sekä muin toimenpitein huolehdittava siitä, että sen toiminta jatkuu mahdollisimman häiriöttömästi normaaliolojen häiriötilanteissa sekä poikkeusoloissa.

#### **Laki sosiaali- ja terveydenhuollon järjestämisestä (612/2021)**

Lain sosiaali- ja terveydenhuollon järjestämisestä (612/2021) mukaan hyvinvointialue vastaa sosiaali- ja terveydenhuollon järjestämisestä alueellaan ja on järjestämisvastuussa asukkaidensa sosiaali- ja terveydenhuollosta.

Helsingin sosiaali-, terveys- ja pelastustoimialan on varauduttava ennakkoon tehtävillä valmiussuunnitelmilla sekä muilla toimenpiteillä yhteistyössä sosiaali- ja terveydenhuollon yhteistyöalueen hyvinvointialueiden kanssa häiriötilanteisiin ja poikkeusoloihin. Toimialan on varautumisessaan varmistettava palvelujen jatkuvuuden turvaaminen myös silloin, kun palveluja toteutetaan hankkimalla niitä yksityisiltä palveluntuottajilta.

HUS-yhtymän tehtävänä on sosiaali- ja terveydenhuollon yhteistyöalueellaan ohjata sosiaali- ja terveydenhuollon valmiussuunnittelua valtakunnallisten yhtenäisten periaatteiden mukaisesti. Tätä tehtävää varten sillä on oikeus saada salassapitosäännösten estämättä yhteistyöalueensa sosiaali- ja terveydenhuollon toimijoilta valmiussuunnittelun ohjaamisessa välttämättömät tiedot. Luovutettavat tiedot eivät saa sisältää henkilötietoja.

HUS-yhtymässä tulee yhteistyöalueen tilannekuvan luomista ja ylläpitämistä varten olla sosiaali- ja terveydenhuollon valmiuskeskus. Sosiaali- ja terveydenhuollon valmiuskeskuksen tehtävänä on yhteistyöalueellaan:

- 1) koota ja analysoida tietoa sosiaali- ja terveydenhuollon häiriötilanteista ja niiden uhkista;
- 2) muodostaa ja ylläpitää sosiaali- ja terveydenhuollon palvelujärjestelmän valmiutta kuvaavaa tilannekuvaa, joka sisältää tiedot palvelujärjestelmän toiminnasta ja kuormituksesta, henkilöstö- ja materiaaliressursseista ja tukipalveluiden toiminnasta;
- 3) jakaa salassapitosäännösten estämättä yhteistyöalueensa hyvinvointialueille sekä aluehallintovirastoille niiden tehtävien hoitamista varten 1 ja 2 kohdassa tarkoitetut tilannekuvatiedot;
- 4) jakaa salassapitosäännösten estämättä muille sosiaali- ja terveydenhuollon valmiuskeskuksille ja sosiaali- ja terveysministeriölle 1 ja 2 kohdassa tarkoitetut tilannekuvatiedot valtakunnallisen tilannekuvan luomiseksi.

Sosiaali- ja terveysministeriö voi määrätä yliopistollista sairaalaa ylläpitävien hyvinvointialueiden ja HUS-yhtymän keskinäisestä työnjaosta koskien valmiuskeskusten tehtäviä.

Valmiuskeskuksella on oikeus saada salassapitosäännösten estämättä Helsingin sosiaali- ja terveystoimelta tehtäviensä hoitamiseksi välttämättömät palvelujärjestelmän toimintaa ja kuormitusta, henkilöstö- ja materiaaliressursseja ja tukipalveluiden toimintaa kuvaavat tiedot.

Sosiaali- ja terveysministeriö muodostaa yhteistyössä valmiuskeskusten kanssa valtakunnallisen sosiaali- ja terveydenhuollon tilannekuvan. Sosiaali- ja terveysministeriöllä on oikeus saada valmiuskeskukselta 2 momentin 1 ja 2 kohdassa tarkoitetut tilannekuvatiedot salassapitosäännösten estämättä sosiaali- ja terveydenhuollon ohjaamiseksi normaaliolojen häiriötilanteissa ja poikkeusoloissa. Luovutettavat tiedot eivät saa sisältää henkilötietoja.

Kahta tai useampaa hyvinvointialuetta taikka HUS-yhtymää ja yhtä tai useampaa hyvinvointialuetta koskevassa häiriötilanteessa sosiaali- ja terveysministeriö voi määrätä yhden kyseisistä hyvinvointialueista tai HUS-yhtymän, häiriötilanteen koskiessa sitä,



johtamaan ja koordinoimaan tilannetta sosiaali- ja terveydenhuollossa. Erityisen merkittävässä häiriötilanteissa sosiaali- ja terveysministeriö voi ottaa sosiaali- ja terveydenhuollon johto- ja koordinaatiovastuun itselleen.

### **Laki sosiaali- ja terveydenhuollon sekä pelastustoimen järjestämisestä Uudellamaalla (615/2021)**

Laki sosiaali- ja terveydenhuollon sekä pelastustoimen järjestämisestä Uudellamaalla 615/2021 säättää vastuusta järjestää sosiaali- ja terveydenhuolto Uudellamaalla sekä sosiaali- ja terveydenhuollon sekä pelastustoimen järjestämiseen Uudellamaalla liittyvästä hallinnon ja talouden järjestämisestä. Uudenmaan hyvinvointialueet ja Helsingin kaupunki sekä HUS-yhtymä järjestävät sosiaali- ja terveydenhuollon Uudellamaalla.

Helsingin kaupungilla on ensisijainen vastuu sosiaali- ja terveydenhuollon järjestämisestä asukkailleen sekä muille henkilöille. Erikoissairaanhoidon palvelujen järjestämiseksi Helsingin kaupungilla on velvollisuus kuulua HUS-yhtymään. Helsingin kaupunki vastaa erikoissairaanhoidon palvelujen järjestämisestä niiltä osin, kuin palvelut eivät kuulu 9 §:ssä tarkoitetussa HUS-järjestämissopimuksessa sovitun mukaisesti taikka muun lain nojalla HUS-yhtymän järjestämisvastuulle.

HUS-järjestämissopimus on Uudenmaan hyvinvointialueiden, Helsingin kaupungin sekä HUS-yhtymän (osapuolet) keskinäinen sopimus, jossa ne sopivat keskinäisestä työnjaosta, yhteistyöstä ja toiminnan yhteensovittamisesta terveydenhuollon palvelujen järjestämiseksi.

Järjestämissopimukseen sisällytetään tiedot yhteisistä toimenpiteistä häiriötilanteisiin ja poikkeusoloihin varautumiseksi sekä kokonaisturvallisuuden kannalta riittävän valmiuden ylläpitämiseksi. Järjestämissopimuksessa sovitaan Uudenmaan hyvinvointialueiden, Helsingin kaupungin (sosiaali-, terveys- ja pelastustoimiala) ja HUS-yhtymän kesken tarvittavista varautumisen rakenteista ja yhteistyömalleista sikäli, kun niitä ei ole määritelty jo toimintaa ohjaavassa lainsäädännössä.

### **Valtioneuvoston asetus hyvinvointialueiden varautumisesta häiriötilanteisiin ja poikkeusoloihin (308/2023)**

Hyvinvointialueen sosiaali- ja terveydenhuollon varautuminen perustuu ennakolta tehtäviin valmiussuunnitelmiin, joiden yhtenäistä valmistelua sosiaali- ja terveydenhuollon yhteistyöalueella ohjaa yliopistollista sairaalaa ylläpitävä hyvinvointialue ja HUS-yhtymä sosiaali- ja terveydenhuollon järjestämisestä annetun lain (612/2021) 51 §:ssä tarkoitetulla tavalla. Hyvinvointialueen tulee ylläpitää valmiutta säännöllisin harjoituksin ja muin toimenpitein.

Varautuminen perustuu valtakunnallisiin riskinarvioihin, joita täydennetään alueellisilla ja paikallisilla riskinarvioilla.

Hyvinvointialueen sosiaali- ja terveydenhuollon valmiussuunnitelman sisältää häiriötilanteiden ja jatkuvuuden hallinnan turvaamiseksi ainakin seuraavat asiakokonaisuudet:

- 1) valmiuden säätelyn tasot ja hälytysjärjestelyt;
- 2) menettelytavat sosiaali- ja terveydenhuollon järjestämisestä annetun lain 51 §:ssä kuvatun tilannekuvatiedon keräämiseksi ja jakamiseksi;
- 3) suunnitelmat henkilöstö-, tila- ja materiaaliressurssien sekä tukipalveluiden toiminnan riittävyyden varmistamiseksi;
- 4) suunnitelmat yhteistyön toteutuksesta viranomaisten, yksityissektorin ja kolmannen sektorin toimijoiden kanssa häiriötilanteisiin varautumisessa ja hoitamisessa;
- 5) suunnitelmat sosiaali- ja terveydenhuollon henkilöstön valmiuskoulutusten ja valmiusharjoitusten toteutuksesta ja seurannasta;
- 6) suunnitelmat valmiustoimintaan liittyvästä yleisestä viranomaisviestinnästä sekä viestinnästä häiriötilanteissa.

Hyvinvointialue muodostaa sosiaali- ja terveydenhuollon tilannekuvaa alueeltaan toimintojen jatkuvuuden ja palvelujen saatavuuden turvaamiseksi häiriötilanteissa ja poikkeusoloissa. Hyvinvointialue luovuttaa tilannekuvaa koskevia tietoja sosiaali- ja terveydenhuollon järjestämisestä annetun lain 51 §:ssä tarkoitetulle sosiaali- ja terveydenhuollon valmiuskeskukselle.

Hyvinvointialue ottaa sosiaali- ja terveydenhuoltoa koskevissa valmiussuunnitelmissaan huomioon niiden yhteensopivuus alueensa pelastustoimen, kuntien ja yhteistyöalueen muiden hyvinvointialueiden kanssa. Tämän tehtävän tukemiseksi Helsingin kaupungin sosiaali-, terveys- ja pelastustoimi perustaa alueellisen yhteistyön olemassa oleviin yhteistyörakenteisiin ohjaamaan ja yhteen sovittamaan hyvinvointialueen sosiaali- ja terveydenhuollon valmiuden ja varautumisen toimintoja. Yhteistyö perusterveydenhuollon, sosiaalihuollon ja pelastustoimen kanssa hoidetaan sotepe:n johtamisrakenteessa. Yhteistoiminta erikoissairaanhoidon kanssa hoidetaan varautumisyhteistyössä HUS-yhtymän kanssa, joka on perustanut järjestämissopimuksen mukaisen varautumisneuvottelukunnan. Yhteistoiminta Helsingin kaupungin ja ympäristöterveydenhuollon kanssa hoidetaan Helsingin kaupungin varautumisverkostossa.

Hyvinvointialue sopii tilannekuvan ylläpitämisestä ja välittämisestä hyvinvointialueen lisäksi sosiaali- ja terveydenhuollon valmiuskeskukselle sekä ilmoitusmenettelystä häiriötilanteissa laatiessaan sopimuksia sen järjestämisvastuulla olevasta toiminnasta yksityisten palveluntuottajien kanssa. Hyvinvointialue edellyttää palveluntuottajalta suunnitelmaa valmiudesta ja jatkuvuudenhallinnasta.

Jos hyvinvointialue sopii järjestämisvastuullaan olevan toiminnan hankkimisesta yksityiseltä palveluntuottajalta, on hyvinvointialueen sovittava myös:

- 1) tilannekuvan ylläpitämisestä;
- 2) tilannekuvan välittämisestä hyvinvointialueen lisäksi sosiaali- ja terveydenhuollon valmiuskeskukselle; sekä
- 3) ilmoitusmenettelystä häiriötilanteissa.

Hyvinvointialueen tulee lisäksi edellyttää yksityiseltä palveluntuottajalta suunnitelmaa valmiudesta ja jatkuvuudenhallinnasta.

## 1.2 Sosiaali- ja terveystoimen lainsäädäntö

Sosiaali- ja terveystoiminen palvelukokonaisuuksien varautumiseen liittyvä sosiaali- ja terveystoimen yleis- sekä erityislainsäädäntö esitetään asianomaisissa, hallinnon ja palvelukokonaisuuksien jatkuvuussuunnitelmissa.

## 2 Varautuminen

Kokonaisturvallisuuden sanastoa (sanastokeskuksen julkaisusarja TSK 50) käytetään varautumisen suunnittelussa Helsingin sosiaali-, terveys- ja pelastustoimialalla. [www.tsk.fi/tepa](http://www.tsk.fi/tepa)

**Varautumisvelvollisuus** jakaantuu *varautumiseen* sekä *omatoimiseen varautumiseen*.

**Varautumisella** tarkoitetaan tehtävien mahdollisimman häiriötöntä hoitamista ja mahdollisesti tavanomaisesta poikkeavia toimenpiteitä *jokapäiväisissä häiriöissä, häiriötilanteissa ja poikkeusoloissa*.

**Omatoimitoimisella varautumisella** tarkoitetaan yksityisten ihmisten ja yhteisöjen toimintaa, jolla pyritään onnettomuuksien ehkäisyyn ja valmistaudutaan toimimaan vaaratilanteissa. Omatoimista varautumista käsitellään pelastuslaissa. Omatoimisen varautumisen toimenpiteet kirjataan **kiinteistökohtaisiin turvallisuus- ja pelastussuunnitelmiin**.

Sosiaali-, terveys- ja pelastustoimiala varautuu erityyppisiin uhkiin **valmiussuunnittelulla**, jossa toimiala tunnistaa toimintaansa uhkaavia riskejä. Uhkia määritellään myös esimerkiksi lainsäädännössä, Helsingin kaupungin riskiarvioissa, kansallisessa ja alueellisessa riskiarviossa ja toimialan sisällä.

**Jatkuvuudenhallinta** on organisaation prosessi, jolla tunnistetaan toiminnan uhat ja arvioidaan niiden vaikutukset organisaatiossa ja sen toimijaverkostossa sekä luodaan toimintatapa jokapäiväisten häiriöiden ja häiriötilanteiden hallinnalle. Häiriöitä ja häiriötilanteita voi tapahtua normaalioloissa ja poikkeusoloissa. Jatkuvuudenhallinnan toimenpiteet kirjataan **palvelukokonaisuuksien jatkuvuussuunnitelmiin**.

**Poikkeusolo** on valmiuslaissa määritetty tilanne, joka uhkaa kansakunnan ja yhteiskuntajärjestyksen olemassaoloa. Poikkeusoloille on leimallista, että normaalit toimintakeinot ja resurssit eivät riitä, vaan tarvitaan lisätoimivaltuuksia ja lisärahoitusta sekä inhimillisten ja aineellisten voimavarojen käyttöön saamista.

**Häiriötilanne** on uhka tai tapahtuma, joka vaarantaa sosiaali-, terveys- ja pelastustoimialan toimintaa sekä palveluja, ja jonka hallinta edellyttää palvelukokonaisuuden palvelujen, yksiköiden, toimialan, viranomaisten ja muiden toimijoiden tavanomaista laajempaa tai tiiviimpää yhteistoimintaa sekä viestintää. Häiriötilanne voi olla ennalta tiedetty tai yllättävä.

**Jokapäiväinen häiriö** on uhka tai tapahtuma, joka vaarantaa sosiaali-, terveys- ja pelastustoimialan palvelukokonaisuuksien, palvelujen ja yksiköiden toimintaa, ja jonka ratkaisemiseen palvelukokonaisuuden, palvelun tai yksikön toimivalta sekä resurssit riittävät. Häiriö voi olla ennalta tiedetty tai yllättävä.

## 2.1 Varautumisen prosessi sosiaali- ja terveystoimessa

Varautuminen on jatkuvaa kehitystyötä. Alkuvaiheessa määritellään varautumisen taso, analysoidaan tilanne ja tunnistetaan kehityskohteet. Suunnitteluvaiheessa arvioidaan riskejä ja organisaation kriittisiä toimintoja sekä suunnitellaan näiden turvaamiseksi riittävät toimenpiteet. Hallinnon ja palvelukokonaisuuksien eri tarpeet sovitetaan organisaatiokohtaisiin toimintamalleihin.

Käyttöönottovaiheessa suunnitellut toimenpiteet liitetään osaksi prosesseja ja henkilöstö perehdytetään suunnitelmiin sekä niiden täytäntöönpanoon. Harjoituksilla, omavalvonnalla ja suunnitelmien arvioinneilla varmistetaan suunniteltujen toimintamallien ajantasaisuudesta ja tehokkuudesta.

Seurantavaiheessa suunnitelmista raportoidaan sotien johdolle, sosiaali- ja terveysministeriöön, Helsingin kaupungille sekä sidosryhmille. Havaitut puutteet ja kehittämistarpeet otetaan huomioon toimintamallien ylläpidossa.

Sosiaali-, terveys- ja pelastustoimialan varautumisen prosessi esitetään alla olevassa kuvassa.



Varautumisprosessia toteutetaan yhdensuuntaisesti sekä toimiala- että palvelukokonaisuustasolla. Palvelukokonaisuudet suunnittelevat oman prosessinsa toimialan varautumisprosessin vuosikellon kanssa yhdenaikaiseksi yhteisten tapahtumien ja suunnittelun osalta. Varautumisen vuosikello päivitetään vuosittain toiminnan sekä talouden suunnitteluprosessissa ja liitetään valmiussuunnitelman liitteeksi.

Varautumisen vuosikello on liitteenä 9.

### 3. Toimialueen kuvaus

Helsingillä on pääkaupungin ja metropolialueen erityishaasteet sosiaali- ja terveydenhuollon palvelujen sekä erikoissairaanhoidon palvelujen järjestämisessä.

Väestönkasvu lisää sosiaali- ja terveystoimen palvelujen tarvetta. Helsingin väestönkehitykselle ovat tyypillisiä voimakkaat vaihtelut, jotka aiheutuvat talouden suhdanteista, asuntomarkkinoista sekä maahanmuutosta. Viime vuosina väestönkasvu on hidastunut, mutta ennusteiden mukaan väestön määrä kasvaa edelleen. Vaikka Helsinki on koko maan mittakaavassa ikärakenteeltaan vielä nuorehko, kaupungin väestökehityksessä korostuu lähivuosina ikääntyneiden lukumäärän nopea kasvu.

Helsinkiä kuvaa muuta maata vahvemmin polarisoituminen: helsinkiläiset voivat keskimäärin hyvin, mutta väestöryhmien ja alueiden välillä on liian suuria hyvinvoinnin, terveyden ja turvallisuuden eroja. Koronapandemia on kasvattanut palveluvelkaa, ja osa pandemian seurauksista voi näkyä vasta pidemmällä aikavälillä.

Helsingin väestö on yhä monimuotoisempaa, ja kielellinen kirjo kasvaa, mikä on huomioitava palveluissa.

Helsingin kaupungilla on Uudenmaan erillisratkaisun mukaisesti sosiaali- ja terveydenhuollon sekä pelastustoimen järjestämisvastuu.

Erikoissairaanhoidon toimija on HUS-yhtymä, jolla on laissa säädetty tiettyjen erikoissairaanhoidon tehtävien järjestämisvastuu. Helsingin kaupungilla on myös omia erikoissairaanhoidon palveluja. Keskeisessä roolissa tulevana vuosina ovat perustason palvelujen ja erikoissairaanhoidon yhteistyön ja ohjauksen vahvistaminen sekä palvelujen yhteensovittaminen.

Tiukkeneva talous tuo palvelujen järjestämiseen haasteita ja edellyttää toiminnallisia muutoksia, joilla voidaan sopeuttaa toiminta Helsingin saamaa kokonaisrahoitusta vastaavasti.

Palvelujen järjestämisen kokonaisuutta arvioidaan aiempaa suunnitelmallisemmin, koska resurssit ovat entistä rajallisemmat mutta palvelutarve kasvaa edelleen. Lisäksi lainsäädäntö tuo palvelujen järjestäjälle uusia veloitteita samaan aikaan kun valtion strateginen ohjaus sosiaali-, terveys- ja pelastustoimen palveluissa vahvistuu.

Henkilöstön riittävyyden turvaaminen tulevan strategiakauden tärkein yhteinen onnistumisen edellytys sekä sosiaali- ja terveydenhuollon että pelastustoimen palveluissa.

Helsingin väestö lukuina 2021(Helsingin väestö vuodenvaihteessa 2021/2022; Tilastoja 2022:7)

- Asukkaita: 658 457
- Kotimaisista kieliryhmistä ruotsinkielisten osuus 5,6 prosenttia
- Vieraskielinen väestön osuus 17,3 prosenttia
- Yli 65 vuotta täyttäneiden osuus noin 27,9 prosenttia

#### 4 Helsingin sosiaali- ja terveystoimen riskiarvio 2024

Sosiaali-, terveys, ja pelastustoimialan riskejä arvioidaan kansallisessa ja alueellisessa riskiarviossa, osana Helsingin kaupungin riskejä sekä toimialan sisällä. Riskeihin sisältyy keskinäisriippuvuuksia. Varautumisessa otetaan huomioon myös tilanteet, joissa toisen toimijan riski vaikuttaa sosiaali-, terveys- ja pelastustoimialaan; esimerkiksi merellinen moniviranomaistilanne, jonka hallintaan toimiala osallistuu rajavartiolaitoksen toimiessa vastuuviranomaisena. Lisäksi suunnittelussa otetaan huomioon STM:n ohjaus tähän suunnitelmiin sisällytettävien skenaarioiden osalta.

Valtakunnallisen ohjauksen perusteella valmiussuunnitelmassa käsitellään alla olevat uhkat:

1. pandemia
2. terroristinen isku
3. kyberisku
4. voimahuollon häiriöt
5. sotilaallisen voiman käyttö
6. laajamittaisen maahantulon hallinta sekä
7. CBRNE-uhkat, joilla tarkoitetaan kemiallisten aineiden (C), biologisten taudinaiheuttajien (B), radioaktiivisten aineiden (R), ydinaseiden (N) ja räjähteiden (E) väärinkäyttöä.

Helsingin kaupungin merkittävimmät riskit ovat:

1. muutokset kansainvälisessä turvallisuusympäristössä
2. syrjäytyminen ja segregaatio sekä yhteiskunnallinen radikalisaatio
3. Ict- ja digitalisaatiohaasteet
4. henkilöstön saatavuus, riittävyys ja laatu
5. ilmastonmuutos ja siihen sopeutuminen sekä
6. isoihin toimintatapojen muutoksiin ja muutoshankkeisiin liittyvät riskit

STM:n ohjaamat skenaariot vastaavat osaltaan moniin yllä mainittuihin riskeihin. Toisaalta osa yllä mainitusta riskeistä on myös osa sitä toimintaympäristöä, jossa sosiaali-, terveys- ja

pelastustoimiala toimii. Näin riskit otetaan huomioon toiminnan ja talouden suunnittelussa, toimialan riskienhallinnan hallintatoimissatoimenpiteissä tai varautumisessa.

Helsingin Sosiaali- ja terveystoimen merkittävimmät riskit ovat:

1. Henkilöstön saatavuudessa, riittävydessä ja laadussa on entistä merkittävämpiä haasteita. Henkilöstön saatavuusongelmat vaikuttavat sekä omaan palvelutuotantoon että ostopalvelujen saatavuuteen ja voivat vaarantaa kykyä järjestää toimialan vastuulla olevia palveluja.
2. Koronapandemia säilyy edelleen riskitekijänä. Myös Venäjän hyökkäyssota Ukrainassa ja muutokset kansainvälisessä turvallisuusympäristössä ovat yksi keskeisimmistä riskeistä vuonna 2024. Nämä riskit aiheuttavat epävarmuutta palvelutuotantoon.
3. Palvelujärjestelmän ylimääräiseen kuormitukseen on varauduttava. Hoito- ja palveluvelan purkaminen ja vastaaminen piilossa olevaan kysyntään leimaavat edelleen vuotta 2024.
4. Syrjäytyminen ja segregatio sekä ilmastonmuutos ovat pitkällä aikavälillä kehittyvistä riskeistä merkittävimpiä.
5. Taloudellisista riskeistä merkittävin on valtion sote-palveluihin suuntaaman rahoituksen riittävyys. Toimintaa voidaan joutua sopeuttamaan samalla kun on huolehdittava lakisääteisistä palveluista.
6. Yhteisöllinen kriisi- tai häiriötilanne.
7. Musta joutsen. Sellainen yllättävä tapahtuma, joka jälkikäteen arvioituna olisi pitänyt havaita, ja johon olisi pitänyt varautua.

## 5 Varautumisen johtaminen sekä päätöksenteko Helsingin kaupungin sosiaali- ja terveystoimialalla

Sosiaali- ja terveys- ja pelastustoimialaa johdetaan häiriöissä, häiriötilanteissa sekä poikkeusoloissa kaupungin hallintosäännön ja toimialan toimintasäännön mukaan sekä soveltamalla toimialan kriisijohtamismallia. Sosiaali- ja terveystoimialan viranomaiset huolehtivat viranomaistehtävistä niitä koskevan lainsäädännön mukaisesti.

Hyvinvointialuelainsäädäntö sekä STM:n ja Etelä-Suomen yhteistoiminta-alueen ohjaus muodostavat varautumisen ohjausjärjestelmän. Ohjauksessa otetaan huomioon myös Helsingin kaupunkikonsernin varautumisohjaus.

Varautuminen yhteensovitetaan YTA-alueen sekä YTA-alueen hyvinvointialueiden ja kuntien sekä muiden viranomaisten kanssa.

**Lautakunta** huolehtii kaupungin hallintosäännön 4 luvun 8 §:ssä tarkoitetuista sosiaali- ja terveystoimen mukaisista tehtävistä ja vastaa toimialan tärkeimmistä päätöksistä. Sosiaali- ja terveyslautakunnan jaosto huolehtii eräistä sosiaali- ja terveystoimen muutoksenhakuasioista ja muista viranomaisasioista.



**Sosiaali- ja terveystoimialan viranomaiset** vastaavat kulloinkin kyseessä olevaa viranomaistoimintaa koskevan lainsäädännön mukaisista tehtävistä sekä näihin tehtäviin liittyvästä varautumisesta.

Vastuu varautumisen järjestämisessä sekä toimeenpanossa jakautuu seuraavasti.

**Toimialajohtaja** vastaa toimialan varautumisesta. Hän päättää varautumisen järjestämisestä sekä toimeenpanosta ja antaa hallinnon sekä palvelukokonaisuuksien johtajille sekä muille vastuuhenkilöille menettelytapaohjeita ja määräyksiä. Pääosa varautumistehtävistä annetaan tässä valmiussuunnitelmassa.

**Hallintojohtaja** vastaa toimialan hallinnon varautumisesta. Lisäksi hän antaa palvelukokonaisuuksien johtajille sekä muille vastuuhenkilöille hallintoon liittyviä menettelytapaohjeita ja määräyksiä.

**Sosiaali- ja terveystoimialan hallinto** laatii toimintansa turvaamiseksi suunnitelmat ja toteuttaa ennakkovalmistelut, joilla turvataan hallinnon toiminnan jatkuvuus häiriöissä, häiriötilanteissa ja poikkeusoloissa. Jatkuvuussuunnitelmassa ja ennakkovalmisteluissa huomioidaan sektorilainsäädännön asettamat velvoitteet.

**Poikkeusoloissa** sosiaali- ja terveystoimialan hallinto käsittelee valmiuslain perusteella annetut uudet toimivaltuudet sekä muut mahdolliset vaikutukset toimialan organisaatiossa, huolehtii niihin liittyvästä yleisestä valmistelusta ja saattaa ne kyseessä olevien palvelukokonaisuuksien toimeenpantavaksi.

**Palvelukokonaisuuden johtaja** vastaa palvelukokonaisuuden varautumisesta. Palvelukokonaisuudet laativat toimintansa turvaamiseksi suunnitelmat ja toteuttavat ennakkovalmistelut, joilla turvataan palvelukokonaisuuden toiminnan jatkuvuus häiriöissä, häiriötilanteissa ja poikkeusoloissa. Jatkuvuussuunnitelmassa ja ennakkovalmisteluissa huomioidaan sektorilainsäädännön asettamat velvoitteet.

#### **Toimialan lääkinnällinen valmiuspäällikkö**

Lääkinnällinen valmiuspäällikkö koordinoi ja johtaa sairaalatoimintaa erityistilanteessa. Näitä ovat esimerkiksi suuronnettomuus tai vastaava tilanne, jossa potilaspaikkojen määrä äkillisesti kasvaa ja hoidon antamiseen tarvitaan usean eri toimijan toimenpiteiden yhteensovittamista. Äkillisissä suuronnettomuustilanteissa lääkinnällisellä valmiuspäälliköllä on valtuus käynnistää tarvittavat toimet välittömästi. Hänen em. toimivalta tilanteen hoidossa jatkuu, kunnes riittävä toimintaedellytys on taattu ja normaali päätösvaltainen organisaatio saadaan tukemaan tilannetta.

Lääkinnällinen valmiuspäällikkö vastaa terveydenhuollon lääkinnän valmiussuunnitelman ajantasaisuudesta ja kehittää lääkinnällistä valmiusjärjestelmää sekä toimii yhteistyössä muiden vastuuviranomaisten (esim. Uudenmaan kunnat ja hyvinvointialueet, pelastus, poliisi ja puolustusvoimat) sekä muiden toimijoiden (esim. SPR) kanssa. Lääkinnällinen valmiuspäällikkö osallistuu alueelliseen ja valtakunnalliseen valmiussuunnitteluun.

Sosiaali- ja terveystoimialan hallinnon tuki-, tila- ja turvallisuuspalveluihin kuuluva yksikkö **turvallisuus ja varautuminen** huolehtii varautumisen (valmiussuunnittelu, jatkuvuudenhallinta, valmiusharjoitukset, muut toimenpiteet ja varautumiskoulutus) palveluista. Lisäksi yksikkö vastaa toimialan sisäisestä turvallisuusohjaamisesta ja riskienhallinnan koordinoinnista.

Turvallisuus ja varautuminen -yksikössä työskentelevä **toimialan valmiuspäällikkö** on varautumisen vastuhenkilö.

Toimialalle on muodostettu 2023 **varautumisvastaavien työryhmä, varautumisverkosto**. Ryhmässä edistetään sekä koordinoidaan varautumista. Ryhmän jäsenet vievät ryhmässä käsitellyt asiat palvelukokonaisuuden tietoon sekä käsiteltäviksi ja tuovat palvelukokonaisuuksien näkemykset toimialan tietoon.

## 5.1 Sosiaali- ja terveystoimen kriisijohtamisen periaatteet

Sosiaali- ja terveystoimen kriisijohtamisen periaatteet ovat seuraavat:

- päivittäisiä päätöksentekomenettelyjä muutetaan mahdollisimman vähän. Toiminnan johtamisesta vastaavat samat viranhaltijat, henkilöt ja toimielimet, jotka vastaavat muustakin johtamisesta ja päätöksenteosta.
- toimialan tilanteenaikainen valmiusorganisaatio muodostuu tehtävään nimetyistä toimialan hallinnon ja palvelukokonaisuuksien henkilöistä.
- toimiala pitää tehostetusti yhteyttä viranomaisiin, sidosryhmiin ja kumppaneihin sekä osallistuu tarvittaessa Helsingin kaupungin kriisiryhmän ja Etelä-Suomen sote valmiuskeskuksen toimintaan.
- jos tilanne edellyttää, ja toimialajohtaja päättää, perustetaan toimialan kriisiryhmä (vastaava).
- jos tilanne edellyttää, ja hallinto- tai palvelukokonaisuuden johtaja taikka toimialajohtaja päättää, kyseinen organisaatio perustaa kriisiryhmän.
- toimiala saa johtamistoiminnassaan ja tilannetietoisuuden ylläpitämisessä tarpeelliset tiedot hallinnolta sekä palvelukokonaisuuksilta. Toimiala välittää tiedot Etelä-Suomen sote valmiuskeskukselle ja Helsingin kaupunginkansliaan sovitulla tavalla.
- toimialalla on käytössään STM:n ja Helsingin kaupungin kriisijohtamismalleissa määrätyt toimintatavat sekä hälyttämisen-, valmiudenkohottamisen- ja tekniset järjestelyt.

Kahta tai useampaa hyvinvointialuetta taikka HUS-yhtymää ja yhtä tai useampaa hyvinvointialuetta koskevassa häiriötilanteessa sosiaali- ja terveysministeriö voi määrätä yhden kyseisistä hyvinvointialueista tai HUS-yhtymän, häiriötilanteen koskiessa sitä, johtamaan ja koordinoimaan tilannetta sosiaali- ja terveydenhuollossa. Eriyisen merkittävässä häiriötilanteissa sosiaali- ja terveysministeriö voi ottaa sosiaali- ja terveydenhuollon johto- ja koordinaatiovastuun itselleen.

Jos tilanteella on kaupunkitasoisia vaikutuksia tai asian merkittävyys muuten sitä edellyttää, tilanteen johtaminen voidaan korottaa (eskaloida) toimialatasolta kaupunkitasolle. Samalla tavalla voidaan tilannejohto eskaloida palvelukokonaisuustasolta toimialatasolle.

Johtamisen eskalointi ei muuta lakiin perustuvia eikä hallinto- tai toimintasäännön mukaisia tehtäviä.

## 5.2 Sosiaali- ja terveystoimialan kriisijohtaminen

Toimiala, palvelukokonaisuudet ja toimialan hallinto perustavat kriisiryhmän, jos tilanne edellyttää, STM nostaa sosiaali- ja terveystoimialan valmiutta tai toimialajohtaja, palvelukokonaisuuden johtaja ja hallintojohtaja tai kaupunginkanslian kansliapäällikkö määrää. Kriisiryhmän koko vaihtelee sen mukaan, miten laaja häiriötilanne on, ja kuinka paljon yhteisiä resursseja tilanteen ratkaiseminen vaatii. Kriisiryhmä tukee asianomaista johtajaa päätöksenteossa, ohjaa ja koordinoi tilannetta sekä valmistelee tarvittavat päätökset yhteistyössä toimialan hallinnon kanssa.

Kriisiryhmän tehtäviä ovat:

- 1) hankkia ja ylläpitää tilannekuvaa ja välittää siitä
- 2) muodostaa käsitys tilanteesta ja tukea johtajaa johtamisessa sekä päätöksenteossa
- 3) ylläpitää tarvittaessa jatkuvaa johtamisvalmiutta
- 4) valmistella häiriön ja kriisin hallitsemisessa tarvittavat päätökset
- 5) käsitellä tilanteen hoidossa tarvittavat toimet ja saattaa se asianomaisten organisaatioiden hoidettavaksi sekä
- 6) huolehtia tilanteen ratkaisemiseksi tarvittavasta yhteistoiminnasta.

Toimialajohtaja, palvelukokonaisuuksien johtaja tai hallintojohtaja vastaa kriisiryhmän koollekutsumisesta ja johtamisesta. Jos asianomaista johtajaa ei tavoiteta, kokoonkutsuja ja kriisiryhmän johtaja määräytyy sijaisuusjärjestyksen mukaisesti.

Sosiaali- ja terveystoimialan kriisiryhmän **pysyvät jäsenet** ovat:

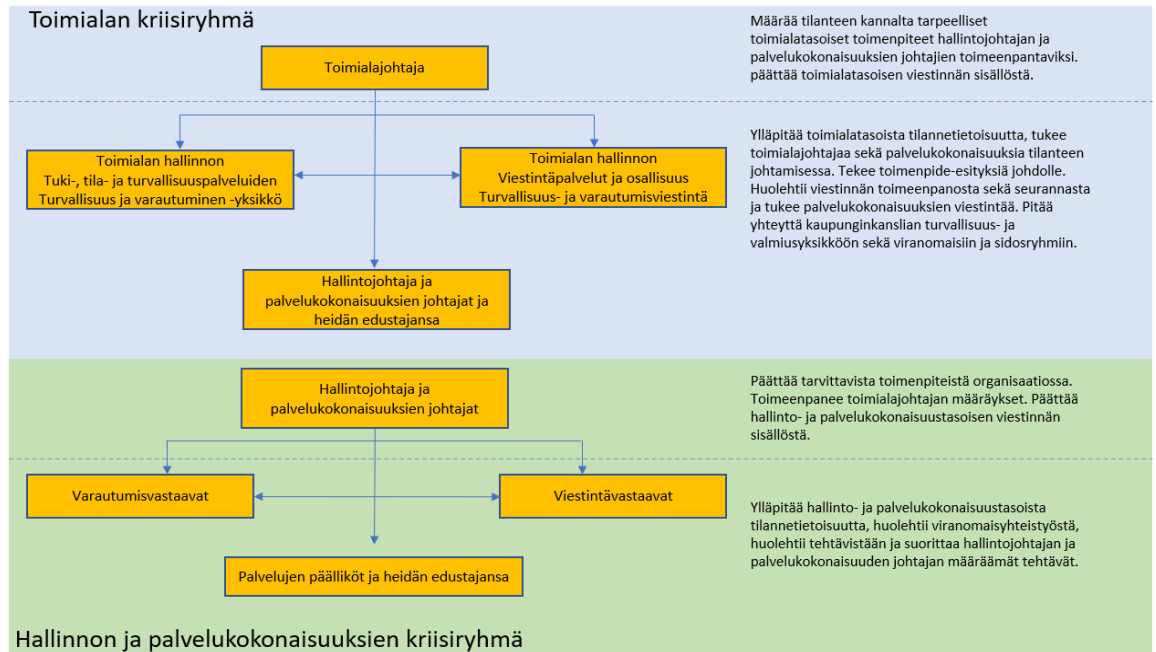
1. toimialajohtaja, puheenjohtaja;
2. hallintojohtaja, varapuheenjohtaja;
3. viestintäpäällikkö;
4. turvallisuus- ja riskienhallintayksikön päällikkö sekä
5. toimialan valmiuspäällikkö.

Toimialan kriisiryhmään kutsutaan jäseniä ja asiantuntijoita kulloinkin kyseessä olevan tilanteen edellyttämällä tavalla, tarvittaessa koko johtoryhmä vahvistettuna erikseen nimettävillä asiantuntijoilla. On myös mahdollista, että kriisiryhmän johtaminen delegoidaan palvelukokonaisuuden johtajalle. Ryhmään kuuluu aina **palvelukokonaisuuden johtaja tai hänen edustajansa**, jonka vastuulla olevaan toimintaan häiriö tai häiriötilanne vaikuttaa, sekä **toimialan hallinnon palvelun päällikkö**, jonka tehtäviin sisältyy häiriön tai häiriötilanteen kohteena olevan toiminnan koordinointi tai tukeminen.

Toimialan hallinto järjestää kriisiryhmälle sihteeri- ja ylläpitopalvelut sekä tarvittavat tilat.

Palvelukokonaisuuden ja hallinnon kriisiryhmien toiminta esitetään asianomaisissa jatkuvuus suunnitelmissa.

Toimialan kriisijohtamismalli esitetään seuraavassa kuvassa.



### 5.3 Toimintatapa häiriötilanteen tai muun vakavaa vaaraa aiheuttavan tilanteen aikana

1. Toimiala hoitaa tarvittavat välittömät toimenpiteet havaittuaan tilanteen tai saatuaan hälytyksen.
2. Toimiala ilmoittaa tiedot tilanteesta Etelä-Suomen sote valmiuskeskukseen sekä kaupunginkanslian turvallisuus- ja valmiusyksikölle.
3. Toimialan johto on häiriötilanteen aikana tavoitettavissa puhelimen ja sähköpostin lisäksi Virve-puheryhmästä K HE JOHTO ja Etelä-Suomen sote valmiuskeskuksen kanssa sovittavalla tavalla. Toimialan toimijat ovat tavoitettavissa Virve-puheryhmässä HKI SOTE JOHTO.
4. Toimiala kohottaa valmiuttaan johtamisvalmiuteen, jos tilanne ei ole hoidettavissa tavanomaisin johtamismenettelyin.
5. Toimiala perustaa kriisiryhmän johtamisvalmiudessa. Sen toiminta on suunniteltu ja harjoiteltu ennakolta. Lisäksi toimiala perustaa tarvittaessa useampia kriisiryhmiä, joille jaetaan vastuuta tilanteen osa-alueista.
6. STM päättää sosiaali- ja terveysalan tilanteen eskaloimisesta. Kansliapäällikkö päättää tarvittaessa tilanteen eskaloimisesta ja kaupungin kriisiryhmän perustamisesta. Toimialajohtaja päättää tilanteen eskaloimisesta toimialatasolle.
7. Toimialan kriisiryhmä on häiriötilanteessa päätöksentekokykyinen 90 minuutin kuluessa tapahtuman alkamisesta.

8. Perustettujen kriisiryhmien henkilöstölle määrätään tilannekohtaiset roolit ja tehtävät. Kriisiryhmä kokoontuu joko virtuaalisesti tai ennalta määritettyyn tilaan. Kriisiryhmällä on jatkuvasti ajantasainen tilannetietoisuus tapahtuneesta ja sen vaikutuksista.
9. Tehdyistä päätöksistä ja toimenpiteistä pidetään tilanapäiväkirjaa. Tiedot tilanteen etenemisestä ja tehdyistä toimenpiteistä toimitetaan Etelä-Suomen sote valmiuskeskukseen ja kaupunginkansliaan.
10. Toimiala toimittaa apulaispormestarille ja lautakunnalle sellaiset tiedot, jotka ovat tarpeellisia toimialan toiminnan seuraamisessa.
11. Toimiala suorittaa tilanteessa sille kuuluvat, tilanteen kannalta tarpeelliset sekä sille määrätyt toimenpiteet. Toimiala suorittaa lisäksi toimivaltaisen viranomaisen sille määräämät tehtävät.
12. Toimiala huolehtii viranomaisyhteistyöstä oman toimintansa osalta. Kaupunginkanslia huolehtii kaupunkitasoisesta viranomaisyhteistyöstä sekä tukee toimialaa tilanteenaikaisen viranomaisyhteistyön järjestämisessä.
13. Toimiala huolehtii tilanteen purkamisesta yhdessä tilanteenhoitoon osallistuneiden tahojen kanssa tilanteen päätyttyä.
14. Tilanne arvioidaan ja mahdolliset puutteet toiminnassa korjataan.

## 6 Tilannekuva ja valmiuden säätely

Tilannekuvaan kootaan Helsingin sosiaali- ja terveydenhuollon palvelujärjestelmän valmiutta kuvaavia tietoja:

- 1) palvelujärjestelmän toiminnasta ja kuormituksesta,
- 2) henkilöstö- ja materiaaliressursseista ja
- 3) tukipalveluiden toiminnasta;

Tilannekuva kootaan alla olevista tietotasoista:

1. Staattiset tai hitaasti muuttuvat tiedot, joilla tarkoitetaan palvelujärjestelmän rakennetta, yksiköitä, paikkatietoja, yhteystietoja, kapasiteettitietoja (toiminta-ajat ml), osaamistietoja jne. Tietotaso muodostaa tilannekuvan rungon.
2. Tiedot palvelujärjestelmän toiminnasta ja tuloksista. Tähän tietotasoon sisällytetään tiedot normaalitilanteen tuloksista ja sen hetkisestä kuormituksesta ja kapasiteetista. Kaikki tämän tason tiedot eivät ole valtakunnallisesti merkittäviä, vaan niitä seurataan ja mitataan pääsääntöisesti sosiaali- ja terveystoimen tavoitteiden toteutumisen sekä toiminnan seurannan takia.
3. Tiedot häiriötilanteesta ja sen hallinnasta. Tähän tietotasoon sisällytetään tilanteenhallinnassa tarvittavat tiedot, tiedot tehdyistä toimenpiteistä sekä arviot tilanteen kehittymisestä. Häiriötilanteella voi olla vaikutuksia alemmissa tietotasoissa esitettäviin tietoihin.
4. Tiedot tukipalvelujen tilanteesta. Tähän tietotasoon voidaan sisällyttää esimerkiksi tietoja tukipalvelujen valmiudesta, kapasiteetista, resursseista ja kumppaneista sekä varastotilanteesta.
5. Palveluntuottajien tilanne. Tähän tietotasoon voidaan sisällyttää tiedot palveluntuottajista, niiden varautumisen tasosta, esim. olemassa oleva valmiussuunnitelma, palvelujentuottajien yhteystiedot, jne.

Tilannekuva tulee, ainakin vuonna 2024, muodostumaan sekä automaattisesti muodostuvasta että käsin poimittavista tiedoista. Mukana on myös toimintoja kuvailevia, sanallisia tilannetietoja ja arvioita.

Tilannetiedot kootaan HUS-yhtymän perustamaan Etelä-Suomen yhteistoiminta-alueen valmiuskeskukseen, jossa tiedot käsitellään ja yhdistetään yhteistoiminta-alueen tilannekuvaksi PAVAT-järjestelmässä (Palvelujärjestelmän varautumisen ja valmiuden tilannekuvajärjestelmä).

Kaikkia muodostuvia tietoja ei koota yhteistoiminta-alueen tilannekuvaan, vaan tiedot tukevat sosiaali- ja terveystoimen johtamista, suunnittelua sekä toimintaa.

## 6.1 Valmiuden säätely

Sosiaali- ja terveystoimialalla käytetään kolmiportaista valmiudensäätelyä (perusvalmius, tehostettuvalmius ja täysvalmius). Valmiutta voidaan kohottaa normaalivalmiudesta tehostettuun valmiuteen sekä poikkeusoloissa tai niiden uhatessa täysvalmiuteen. Valmiuden kohottaminen voi koskea yksittäisiä henkilöitä, palvelukokonaisuuksia ja hallintoa tai osaa niistä, osaa toimialasta tai koko toimialaa. Sosiaali- ja terveystoimien hälytyskaaviot esitetään liitteessä 1.

### Perusvalmius

Sosiaali-, terveys- ja pelastustoimiala ohjaa toimialan ja palveluntuottajien varautumista. Valmius- ja jatkuvuus suunnitelmat, mukaan luettuna materiaallinen valmius ja logistiikka, ovat ajan tasalla sekä henkilöstön käytettävissä. Toimiala seuraa tilannetta ja jakaa tilannetietoja suunnitellusti toimialan sisällä, sote valmiuskeskukselle, Helsingin kaupungille, palveluntuottajille sekä sidosryhmille. Valmiuskeskus kokoaa ja ylläpitää alueellista tilannekuvaa ja välittää sitä sekä ylös- että alaspäin. Toimiala ilmoittaa varautumiseen ja valmiuteen liittyvistä asioista suunnitellusti. Henkilöstö tietää ja osaa tehtävänsä häiriötilanteissa sekä poikkeusoloissa.

### Johtamisvalmius

Perusvalmiutta voidaan tehostaa kohottamalla johtamisvalmiutta. Johtamisvalmiudessa otetaan käyttöön ennalta suunniteltuja toimintamalleja ja perustetaan kriisiryhmä tai kriisiryhmiä johtamaan tilannetta. Varautumisen kannalta keskeiset henkilöt ovat jatkuvasti tavoitettavissa, ja tilannetta käsitellään kriisiryhmässä. Tilanteen hoitamiseen liittyvät vastuut jaetaan tarvittaessa ja pidetään tilannepäiväkirjaa. Tilannetietoisuutta ylläpidetään ja sitä välitetään sote valmiuskeskukseen kaupunginkansliaan.

Varautumisen kannalta keskeiset henkilöt esitetään liitteessä 2. Liite on salassa pidettävä ja se jaetaan vain liitteessä mainituille henkilöille.

Varautumisen kannalta keskeiset henkilöt ja toimiala ovat tavoitettavissa sähköpostitse, puhelimitse, SECAPP tai vast hälytysjärjestelmällä (tavoite vuoden 2024 aikana) sekä Virve-puheryhmässä HKI SOTE JOHTO. Toimiala on tavoitettavissa Virve puheryhmässä K HE JOHTO.

### Tehostettu valmius

Tehostettuun valmiuteen siirrytään laajassa häiriötilanteessa ja valmistauduttaessa poikkeusoloihin. Tehostetussa valmiudessa ylläpidetään jatkuvaa johtamisvalmiutta. Lisäksi kriisiryhmille on sovittu säännönmukaiset tapaamisajat. Toimiala on tarvittaessa muuttanut toimintatapojaan häiriötilanteen tai uhkan edellyttämällä tavalla. Resursseja ohjataan tilanteen kannalta keskeisiin tehtäviin.

Tehostetussa valmiudessa käynnistetään tarvittavat ennakkovalmistelut poikkeusolojen aikaisen rahoituksen sekä päätöksenteon järjestämisestä.

### **Täysvalmius**

Täysvalmiudessa kaikki toimialan voimavarat on otettu käyttöön, ja resurssit on kohdennettu tilanteesta selviämiseen. Täysvalmiuteen voidaan siirtyä, kun valtioneuvosto on yhteistoiminnassa tasavallan presidentin kanssa todennut maassa vallitsevan poikkeusolot.

### **Ennakkovaroitus**

Helsingin kaupunkikonserni pyrkii saamaan poikkeusolojen uhkasta ennakkovaroituksen, jonka perusteella toimenpiteet käynnistetään. **Sosiaali- ja terveystoimiala vastaa tartuntatauteihin liittyvän ennakkovaroituksen antamisesta Helsingin kaupunkikonsernissa.**

## **7 Toiminta häiriötilanteissa ja poikkeusolossa**

### **7.1 Normaaliolojen prosessit luovat perustan toiminnalle häiriötilanteissa ja poikkeusolossa**

Sosiaali- ja terveystoimen kriittiset tehtävät ja palvelut jatkuvat sellaisenaan häiriötilanteissa ja poikkeusolossa. Samalla tavalla kriittisten tehtävien ja palvelujen henkilöstö jatkaa omissa tehtävissään. Siksi mahdollisimman hyvä huolehtiminen päivittäisistä palveluprosesseista ja tehtävistä sekä varautuminen normaaliolojen häiriöihin ja häiriötilanteisiin luo perustan toiminnalle poikkeusoloissa.

On mahdollista, että toimintoja ja palveluja joudutaan järjestelemään eri tavalla kuin normaalioloissa toimintaympäristön muutosten takia. Toiminnot tai palvelut voidaan esimerkiksi joutua siirtämään toiseen paikkaan, jos toimitilat eivät syystä tai toisesta ole käytettävissä.

Tarvittaessa sosiaali- ja terveystoimen sisällä henkilöstöä siirretään kriittisiin tehtäviin tai tilanteessa tarvittaviin uusiin palveluihin sekä tehtäviin. Lähtökohtaisesti jokainen työntekijä jatkaa omassa tehtävässään myös poikkeusoloissa; poisluettuna puolustusvoimien sodan ajan joukkoihin sijoitetut asevelvolliset.

## 7.2 Valmiuden kohottamisen toimintamalli

Valmiutta kohotetaan samalla tavalla jokaisessa häiriötilanteessa ja kaikilla organisaatiotasoilla. Ennakkovaroituksen tai tilanteesta saadun varmistetun tiedon perusteella:

1. varmistetaan, että asianomaisilla organisaatioilla ja henkilöillä on tarvittava tieto tilanteesta;
2. arvioidaan tilanne ja hälytetään kyseisessä häiriötilanteessa tarvittavat henkilöt sekä kriisiryhmät;
3. päätetään tilanteesta tarvittavista toimenpiteistä ja käynnistetään ne;
4. viestitään tilanteesta ja toimenpiteistä potilaille, asiakkaille, henkilöstölle ja muille tiedon tarvisijoille;
5. ilmoitetaan tilanteesta toimialan sisällä, sote valmiuskeskukseen, kaupunginkansliaan ja viestitään tilanteesta potilaille, asiakkaille, omaisille, palveluntuottajille ja sidosryhmille;
6. huolehditaan viranomaistehtävistä, lakisääteisistä tehtävistä, kriittisistä tehtävistä sekä niitä tukevista tehtävistä;
7. luovutaan tarvittaessa muista tehtävistä;
8. huolehditaan häiriötilanteen hallinnan jatkuvuudesta pitkäkestoisissa tilanteissa;
9. suunnitellaan ja valmistellaan paluu normaaliin sekä toipuminen
10. analysoidaan toiminta häiriötilanteen jälkeen ja tehdään tarvittavat muutokset toimintaan sekä suunnitelmiin

Hallinnon ja palvelukokonaisuuksien viranomaistehtävät ja muut kriittiset sekä kriittisiä tehtäviä tukevat tehtävät määritellään hallinnon ja palvelukokonaisuuksien jatkuvuussuunnitelmissa.

Sosiaali- ja terveystoimen valmiuden kohottamisen toimintamalli esitetään alla olevassa kuvassa. Hallinnon ja palvelukokonaisuuksien toiminta esitetään asianomaisissa jatkuvuussuunnitelmissa.

<b>Perusvalmius</b>	<b>Tehdään kaikki tehtävät</b>	
	Viranomaistehtävät Lakisääteiset tehtävät Kriittiset tehtävät ja prosessit Kriittisiä tehtäviä tukevat tehtävät	Ei kriittiset tehtävät Tukitehtävät Otetut tehtävä
<b>Tehostettu valmius</b>	<b>Tehdään kriittiset tehtävät</b>	<b>Tehdään häiriötilanteessa tai poikkeusolossa tarvittavat tehtävät</b>
		Pandemiasta johtuvat tehtävät ja niiden vaikutus toimialaan.
		Terroristisen iskun vaikutus toimialaan.
		Kyberiskun vaikutus toimialaan.
	Viranomaistehtävät	Suomea vastaan käytettävän sotilaallisen voiman aiheutuvat tehtävät ja vaikutus toimialaan.



<b>tai täysvalmius</b>	Lakisäätöiset tehtävät	Tehtävät laajamittaisen maahantulon hallinnassa ja vaikutus toimialaan.
	Kriittiset tehtävät ja prosessit	Voimahuollon häiriöiden vaikutus toimialaan.
	Kriittisiä tehtäviä tukevat tehtävät	CBRNE aineiden tai välineiden käytön vaikutus toimialaan.
		Toiminta ja tehtävät suuronnettomuudessa.
		Toiminta ja tehtävät yhteisöllisessä häiriötilanteessa

### 7.3 Yhteiset suunnitelmat ja saman sisältöiset suunnitelmarungot

Sosiaali- ja terveystoimialan valmiussuunnitelmat laaditaan yhtenäisen rakenteen mukaisiksi. Ensimmäisessä vaiheessa suunnitellaan toiminta alla olevia skenaarioita varten. Voi olla, että toiminnasta laaditaan erillinen suunnitelma.

1. Pandemia
2. Terroristinen isku
3. Kyberisku
4. Voimahuollon häiriöt
5. Sotilaallisen voiman käyttö
6. Laajamittaisen maahantulon hallinta
7. CBRNE; kemialliset (C), biologiset taudinaiheuttajat (B), radioaktiiviset aineet (R), ydinaseet (N) ja räjähteet (E)

Lisäksi suunnitellaan sosiaali- ja terveystoimien toiminta suuronnettomuudessa sekä yhteisöllisessä häiriötilanteessa. Mahdolliset yksityiskohtaiset suunnitelmat esitetään tämän suunnitelman liitteissä.

Skenaarioiden suunnittelu- ja koordinoituvastuu esitetään alla. Vastuuorganisaatio vastaa suunnittelussa tarvittavasta yhteistoiminnasta. Suunnitteluperusteita esitetään liitteessä 5.

Suunnittelu	Vastuu
Pandemia	SKH
Osallistuminen terveydenhuollon alueelliseen ja valtakunnalliseen valmiussuunnitteluun	SKH
Terroristinen isku	Hallinto / turvallisuus ja varautuminen
ICT häiriöt / Kyberisku	Hallinto / tietohallintopalvelut
Voimahuollon häiriöt	Hallinto / turvallisuus ja varautuminen
Sotilaallisen voiman käyttö,	Hallinto / turvallisuus ja varautuminen
Lääkinnällinen valmiussuunnitelma	SKH

Laajamittaisen maahantulon hallinta	PESO
Osallistuminen sosiaalihuollon alueelliseen ja valtakunnalliseen valmiussuunnitteluun	PESO
CBRNE	Hallinto / turvallisuus ja varautuminen, tilapalvelut
Suuronnettomuus	TEPA / sosiaali- ja kriisipäivystys
Yhteisöllinen häiriötilanne	TEPA / sosiaali- ja kriisipäivystys

### 7.3.1 Pandemia

Sosiaali- ja terveysministeriö laatii valtakunnallisen pandemiasuunnitelman ja ylläpitää sitä. Suunnitelmaa päivitetään parhaillaan koti- ja ulkomaisten Covid-19 pandemiakokemusten sekä hyvinvointialueita koskevien lakimuutosten perusteella. STM:n mukaan päivitetty suunnitelma julkaistaan vuoden 2024 aikana.

Valtakunnallisessa pandemiasuunnitelmassa annetaan Suomen oloihin soveltuva kuva pandemian kehittymisestä, terveydellisistä, yhteiskunnallisista ja taloudellisista vaikutuksista, torjuntaan käytettävissä olevista keinoista, eettisistä erityiskysymyksistä, sosiaali- ja terveydenhuollon organisaatioiden vastuualueista ja erityisjärjestelyistä, varautumisen materiaalisista tarpeista, eri hallinnonalojen välisen yhteistyön tarpeista ja pandemian aikaisen organisaation erityispiirteistä, viestinnästä ja tiedottamisesta. Varautumissuunnitelma tarkastelee pandemiaa laaja-alaisesti luoden pohjan kaikkien hallinnonalojen yksityiskohtaisille suunnitelmille.

Pandemia koskettaa kaikkia Helsingin kaupungin organisaatioita. Sosiaali- ja terveystoimen vastuulla on keskeiset tartuntojen ja niiden leviämisen ehkäisemiseen liittyvät tehtävät pandemiatilanteessa, esimerkiksi: asukkaiden testaaminen ja rokottamisen järjestäminen, tartuntojen jäljittäminen, karanteeni- ja eristyspätösten teko sekä sairastuneiden hoito.

Helsingin pandemiasuunnitelma ottaa huomioon vuosien 2020–2022 Covid-19 pandemian yhteydessä saadut kokemukset. Suunnitelman tavoitteena on rajoittaa mahdollisen pandemian väestön terveydelle aiheuttamia haittoja sekä turvata sote:n toimintojen jatkuvuus mahdollisimman hyvin. Helsingin sosiaali- ja terveystoimen pandemiasuunnitelma on liitteessä 3.

### 7.3.2 Terroristinen isku

Suojelupoliisi päivittää vähintään kerran vuodessa terrorismin uhka-arvion. Arvion tarkoitus on tarjota ajantasainen ja parhaaseen tietoon perustuva tilannekuva terrorismitilanteesta Suomessa. Terrorismin uhka Suomessa on neliportaisen asteikon tasolla kaksi eli kohonnut vuoden 2023 lopussa. Uhkataso on säilynyt samana vuoteen 2022 verrattuna.

Terrori-iskut ovat terrorismin vakavin ja näkyvin ilmenemismuoto. Valtaosa suunnitelluista iskuista jää toteutumatta viranomaisten terrorismin torjunnan ansiosta. Huomattava osa terroristisesta toiminnasta on kuitenkin vaikeasti havaittavaa rikollisuutta, joka muodostuu erilaisista terrorismin tukitoimista.

Terrorismin tukitoimia ovat esimerkiksi väkivaltaan oikeuttavan propagandan laatiminen ja levittäminen sekä muiden ihmisten kannustaminen terrorististen toimijoiden tukemiseen.

Terrorismilla on vahva yhteiskunnallinen erityisluonne. Terroritekojen tavoitteena on herättää pelkoa yhteiskunnassa. Iskuilla on usein poliittisia vaikutuksia ja toisinaan myös taloudellisia vaikutuksia.

Suojelupoliisin tehtävä on torjua vakavimpia kansalliseen turvallisuuteen kohdistuvia uhkia, kuten terrorismi. Suojelupoliisin rooli terrorismin torjumisessa on hankkia terroristisesta toiminnasta tietoa tiedustelun keinoin. Suojelupoliisin tehtävänä on paljastaa mahdollisimman varhaisessa vaiheessa Suomessa tapahtuva ja täältä ulkomaille suuntautuva terroristinen toiminta.

Suojelupoliisi tuottaa ennakoivaa tiedustelutietoa terrorismiin kytkeytyvistä ilmiöistä, jotta ne eivät kehittyisi nykyistä vakavammiksi. Suojelupoliisi pyrkii myös paljastamaan terroristista toimintaa omilla operaatioillaan vaihtamalla tiiviisti ja jatkuvasti tietoa muiden viranomaisten sekä kansainvälisten kumppaneiden kanssa.

Päävastuu terrorismin torjunnasta ja ennalta ehkäisystä on poliisilla. Terrorismin torjunta perustuu kaikkien viranomaisten ja yhteiskunnallisten toimijoiden yhteistyöhön.

Sosiaali- ja terveystoimen toiminta terroristisessa iskussa esitetään alla olevassa taulukossa. Toimenpiteet ovat sekä STM- että kaupunkiyhteisiä.

Sote käynnistää toimenpiteet tämän valmiussuunnitelman mukaisesti ja toimii tilanteessa soveltamalla suunnitelmaa toiminnasta suuronnettomuudessa.

Toiminta	Tavoite	Sote
Ennalta ehkäiseminen	Terrorismia ja siihen johtavaa väkivaltaista radikalisoitumista ennalta ehkäiseviä toimenpiteitä toteutetaan kaikilla yhteiskunnan tasoilla.	Syrjäytyminen, segregatio ja yhteiskunnallinen radikalisaatio on yksi Helsingin kaupunkikonsernin merkittävistä riskeistä. Riskiä, joka on strateginen ja pitkäaikainen, hallitaan koordinoituilla hallintakeinoilla, jotka sote:ssa ovat n.s virkatehtäviä. Toimiala luo sosiaali- ja terveystoimilla edellytyksiä terveyden ja hyvinvoinnin ylläpitämiselle sekä edistämiseksi, edistää omatoimisuutta ja yhteisvastuullisuutta sekä ehkäisee ja vähentää sosiaalisia ja terveydellisiä ongelmia sekä

		niiden haittavaikutuksia. Sosiaalihuollon toiminnan tavoitteena on osaltaan edistää ja ylläpitää sosiaalista turvallisuutta. Sosiaalinen turvallisuus on sisäisen turvallisuuden perusta.
Paljastaminen	Terrorismia paljastetaan tiedonhankinnalla ja tiedonvaihdolla, analyysillä, viranomaisyhteistyöllä sekä kansainvälisellä yhteistyöllä, joka perustuu tiiviiseen ja jatkuvaan tiedonvaihtoon.	Sote toimii asiassa STM:n ja Helsingin kaupunkikonsernin ohjauksessa. Sote saa toiminnassaan tarvittavat tiedot. Sote raportoi tietoonsa tulleista uhkista, kuten henkilöiden radikalisoituminen, ja muista asioista poliisille sekä kaupunginkansliaan.
Estäminen	Terroristista toimintaa estetään terrorismintorjunnan kohdehenkilöiden valvonnalla, viranomaisten välisellä tiedonvaihdolla, terrorismin rahoituksen torjunnalla ja rikosvastuun toteuttamisella. Estämisen tärkein tavoite on hengen ja terveyden suojaaminen.	Sote toimii asiassa STM:n ja Helsingin kaupunkikonsernin ohjauksessa. Sote ylläpitää valmiutta toimia terroristisen iskun aikana muiden viranomaisten kanssa suojaamalla ihmisten henkeä ja terveyttä sekä huolehtimalla oman henkilöstön sekä potilaiden ja asiakkaiden turvallisuudesta.
Häiriötilanteiden hallinta	Terroriteon yhteiskunnan tärkeille kohteille ja toiminnoille aiheuttamat häiriöt minimoidaan varautumisella, suojaamisella, viranomaisvalvonnalla, torjuntatoimenpiteillä, vasteella ja seurausten hallinnalla. Viranomaisten toiminta perustuu yhteisesti sovittuihin toimintatapoihin, joita harjoitellaan säännöllisesti. Nopea ja aktiivinen viranomaisviestintä tukee operatiivisen toiminnan tavoitteita.	Sote toimii asiassa STM:n ja Helsingin kaupunkikonsernin ohjauksessa. Sote ylläpitää valmiutta toimia terroristisen iskun aikana muiden viranomaisten kanssa suojaamalla ihmisten henkeä ja terveyttä sekä huolehtimalla oman henkilöstön sekä potilaiden ja asiakkaiden turvallisuudesta.  Toimintatilanteessa sote nostaa valmiutta ja perustaa kriisiryhmän tukemaan johtoa tilanteessa. Tilanteessa sovelletaan toimintasuunnitelmaa suuronnettomuudesta. Sote viestii yhdensuuntaisesti

		<p>Helsingin kaupungin kanssa ja tehostetusti sisäisesti sekä ulkoisesti.</p> <p>Suunnittelussa ja soten toiminnassa otetaan huomioon:</p> <ul style="list-style-type: none"> <li>➤ iskun vaikutukset sosiaali- ja terveydenhuollon palvelujärjestelmässä. Isku voi olla paikallinen ja vaikutukset maan laajuiset, jopa kansainväliset.</li> <li>➤ mitä vaikutuksia terroristinen isku ja sen uhka aiheuttavat sosiaali- ja terveydenhuoltoon; potilaat, asiakkaat, omaiset, sidosryhmät, yhteiskunta</li> <li>➤ vaikutukset yksilötasolla ovat elinikäisiä</li> </ul>
--	--	---

### 7.3.3. ICT häiriöt ja kyberisku

Sosiaali- ja terveystoimi varautuu tietoturvan osalta tehtäviensä hoitamiseen kaikissa oloissa noudattamalla ja ylläpitämällä hyväksyttyä tietoturvasuunnitelmaa. Suunnitelma kuvaa myös vastuujon sekä sen mukaiset tehtävät Helsingin kaupungin (digitalinen perusta / yhtiö Digi Helsinki) ja sosiaali-, terveys- ja pelastustoimialan välillä.

Sosiaali-, terveys- ja pelastustoimialan vastuulla olevien sovellusten osalta poikkeustilanteisiin varaudutaan osaltaan sovellusten kriittisyysluokittelulla. Tällä luokittelun ylläpidolla tunnistetaan sovellusten jatkuvuudenhallinnan prioriteetti ja pystytään tiedostamaan koko sovellusalue.

Sosiaali- ja terveystoimen varautumisessa tarvittavat toimenpiteet sekä tiedot:

- Kriittiset tietojärjestelmät on tunnistettu ja luokiteltu sekä dokumentoitu.
- Kriittisille järjestelmille on laadittu jatkuvuus- ja toipumissuunnitelmat, jotka ovat pääkäyttäjien hallussa.
- Salassa pidettävää tietoa sisältävät tietojärjestelmät ja tallennusalustat on tunnistettu ja dokumentoitu.
- Turvaluokiteltua tietoa sisältävät järjestelmät on tunnistettu ja tietoa käsitellään suojaustasovaatimusten mukaisesti.
- Tietojärjestelmähankeissa määritellään järjestelmän varautumisen vaatimukset jo suunnitteluvaiheessa.

Helsingin kaupunki aloitti vuonna 2023 kyberturvapalvelun sekä verkon valvonta- ja hallintapalvelun. Näiden palvelujen avulla valvotaan reaaliaikaisesti kaupungin tietoteknisten palvelujen toimivuutta, verkkojen ja palvelujen tietoturvaa ja varmistetaan, että kaupungin palvelut ovat toimintakykyisiä ja turvallisia ympäri vuorokauden vuoden jokaisena päivänä. Mahdollisia vika- ja häiriötilanteita pyritään ennaltaehkäisemään. Jos vika- ja häiriötilanne kuitenkin syntyy tai vaikkapa kaupungin verkkoon tunkeudutaan, havaitaan ne nopeasti, jolloin niihin myös reagoidaan tilanteen vaatimalla tavalla.

Sosiaali- ja terveystoimen toiminnasta ICT-vaikuttamisen tai kyberiskun aikana laaditaan erillinen suunnitelma. Siinä otetaan huomioon Helsingin kaupungin (Digi Helsinki) toimintavastuut sekä STM:n ohjaus.

### 7.3.4 Voimahuollon häiriöt

Voimahuollon häiriöinä tässä valmiussuunnitelmassa käsitellään sähköön, vesihuoltoon, kaukolämpöön, lämpimään veteen ja polttoaineen saantiin liittyvät katkot sekä muut häiriöt. Luvussa käsitellään myös soten omaa voimahuoltoa.

Häiriö	Vastuuorganisaatio	Sote
Sähköpula ja sähkökatkot	<p>Suomen sähköjärjestelmä koostuu voimalaitoksista, kantaverkosta, alueverkoista ja jakeluverkoista sekä sähköä kuluttavista laitteista.</p> <p>Helen sähköverkko Oy vastaa Helsingin alueella sähkön siirtämisestä ja jakamisesta asiakkaille kaikissa oloissa.</p> <p>Kiinteistöissä tapahtuvista sähkövikojen ja -häiriöiden selvittämisestä ja korjaamisista vastaa Helsingin kaupungin kaupunkiympäristö toimiala (KYMP)</p>	<p>Hallinto ja palvelukokonaisuudet määrittelevät tehtävät ja prosessit, joissa sähkö on kriittinen resurssi. Ne laativat jatkuvuussuunnitelmat sähköpulaan ja sähkökatkoihin suunnitteluperusteiden mukaan.</p> <p>Turvallisuus- ja riskienhallintayksikkö vastaa soten osallistumisesta kaupunkiyhteiseen suunnitteluun sekä yhteistoiminnasta Helen sähköverkko Oy:n ja KYMP:n kanssa.</p>
Vesihuolto	<p>Helsingin seudun ympäristöpalvelut (HSY) huolehtii puhtaan, kylmän veden saatavuuden turvaamisesta Helsingin asukkaille ja soten kriittisille kohteille kaikissa oloissa.</p> <p>Jäteveden käsittelyn järjestelyjen ja kiinteiden jätteiden jätehuollon toimivuus varmistetaan kaikissa oloissa.</p>	<p>Hallinto ja palvelukokonaisuudet määrittelevät tehtävät ja prosessit, joissa kylmä talousvesi on kriittinen resurssi. Ne laativat jatkuvuussuunnitelmat vesihuollon häiriöihin vastuullaan olevien potilaiden ja asiakkaiden osalta.</p>

		Turvallisuus- ja riskienhallintayksikkö vastaa soten osallistumisesta kaupunkiyhteiseen suunnitteluun sekä yhteistoiminnasta HSY:n kanssa
Kaukolämpö ja lämmin vesi	Helen Oy vastaa kaukolämmön ja lämpimän veden tuotannosta ja jakelusta Helsingissä kaikissa oloissa.	Hallinto ja palvelukokonaisuudet määrittelevät tehtävät ja prosessit, joissa kaukolämpö ja lämmin vesi ovat kriittinen resurssi. Ne laativat jatkuvuussuunnitelmat kaukolämmön ja lämpimän vedensaannin häiriöihin vastuullaan olevien potilaiden ja asiakkaiden osalta.  Turvallisuus- ja riskienhallintayksikkö vastaa soten osallistumisesta kaupunkiyhteiseen suunnitteluun.
Polttoaineiden saatavuus	Polttoaineiden saatavuuden varmistaminen suunnitellaan kaupunkiyhteisesti vuoden 2024 aikana.	Hallinto ja palvelukokonaisuudet määrittelevät tehtävät ja prosessit, joissa polttoaine on kriittinen resurssi. Ne laativat jatkuvuussuunnitelmat polttoaineen saatavuuden häiriöihin vastuullaan olevien potilaiden ja asiakkaiden osalta.  Turvallisuus- ja riskienhallintayksikkö vastaa soten osallistumisesta kaupunkiyhteiseen suunnitteluun.

### 7.3.4.1 Sosiaali- ja terveystoimen voimahuolto

#### UPS varavoimajärjestelmä

Useissa soten kohteissa on UPS varavoimajärjestelmä. Keskeytymätön virtalähde tuottaa hätävirtaa, jos syöttö- tai verkkovirtalähteen virransyöttö katkeaa kesken kuormituksen. UPS-varavoimajärjestelmä eroaa varageneraattorista siinä, että se tarjoaa lähes välittömän suojan sähkökatkoksia vastaan hyödyntämällä akkuihin varastoitunutta energiaa.

UPS varavoimajärjestelmää voidaan käyttää myös kohteissa, joissa ei ole varageneraattoria. Tällöin UPS mahdollistaa esimerkiksi kriittisten koneiden käytön sähkökatkon aikana, kriittisen tiedon tallentamisen sekä sähköä käyttävien järjestelmien turvallisen alarajan järjestelmän kapasiteetin edellyttämällä tavalla.

UPS varavoimajärjestelmät on sisällytetty kiinteistöjen ja toimitilojen huoltokirjaan. Tekninen isännöitsijä vastaa UPS järjestelmien huoltokirjan mukaisista huolloista ja testaamisesta. Tilojen haltija varmistuu järjestelmien toiminnasta tarkastamalla järjestelmien huoltotilanteen kerran vuodessa ja järjestämällä tarvittaessa järjestelmän testaamisen yhdessä tilapalvelujen ja kaupunkiympäristön toimialan kanssa.

#### **Varavoimakoneet (varageneraattorit)**

Varavoimakoneet on sisällytetty kiinteistöjen ja toimitilojen huoltokirjaan. Tekninen isännöitsijä vastaa generaattoreiden huoltokirjan mukaisista huolloista ja tarkastuksista. Generaattorit koekäytetään vähintään kerran kahdessa vuodessa. Tilojen haltija varmistuu generaattorien toiminnasta tarkastamalla niiden huoltotilanteen kerran vuodessa ja järjestämällä tai osallistumalla generaattorien testaamisen yhdessä tilapalvelujen ja kaupunkiympäristön toimialan kanssa.

On myös mahdollista, että sotien organisaatio toimii muun omistajan, kuin Helsingin kaupungin kaupunkiympäristön toimiala, omistamissa tiloissa. Tällaisissa tapauksissa tilan haltija huolehtii UPS varavoimajärjestelmästä ja varavoimakoneesta yhdessä tilapalvelujen ja tilojen omistajan kanssa.

Helsingin sosiaali- ja terveystoimessa kartoitetaan vuoden 2024 aikana varageneraattorien tarve muissa kohteissa ja mitkä ovat mahdollisuudet niiden rakentamiseen.

#### **Siirrettävät varavoimakoneet**

Helsingin sosiaali- ja terveystoimessa selvitetään vuoden 2024 aikana, onko kartoituksen perusteella määritetyissä kriittisissä kohteissa mahdollista käyttää siirrettäviä varavoimakoneita. Asia suunnitellaan yhdessä tilapalvelujen ja kaupunkiympäristön toimialan kanssa. Vuoden 2024 alussa sotella tai kaupungilla ei ole käytettävissään siirrettäviä varavoimakoneita.

#### **Käyttöveden väliaikainen syöttö kiinteistöön**

Helsingin sosiaali- ja terveystoimessa suunnitellaan vuoden 2024 aikana, miten käyttövesi voitaisiin tuoda kiinteistöön väliaikaissyöttöjärjestelmällä erikseen suunnitelluissa kriittisissä kohteissa. Asia suunnitellaan yhdessä tilapalvelujen, kaupunkiympäristön toimialan ja HSY:n kanssa.

### **7.3.5 Sotilaallisen voiman käyttö**

Sotilaallisella maanpuolustuksella tarkoitetaan alueellisen koskemattomuuden, valtion itsenäisyyden ja kansalaisten elinmahdollisuuksien turvaamista sotilaallisilla toimenpiteillä. Suomen alueellista koskemattomuutta valvotaan ja se turvataan käyttämällä tarvittaessa voimakeinoja. Valtakunnan alueellisen koskemattomuuden valvonnasta ja turvaamisesta



huolehtivat sotilas-, rajavartio-, poliisi-, tulli-, merenkulku- ja ilmailuviranomaiset. Aluevalvontaviranomaisten toiminnan johtaminen ja yhteensovittaminen kuuluu puolustusministeriölle.

Lähialueemme turvallisuuspoliittisen tilanteen valossa sotilaallisen voiman käyttöä Suomea vastaan tai sillä uhkaamista ei voida sulkea pois. Suomi varautuu myös yhdistelmävaikuttamisen erilaisiin muotoihin. Vaikuttamisen keinot monipuolistuvat ja puolustuksella tulee kyetä vastaamaan sekä perinteiseen sodankäyntiin että erilaisiin voimankäytön keinojen yhdistelmiin.

Sotilastiedustelulaki ja sen mukaiset toimivaltuudet ovat parantaneet tiedustelujärjestelmän kykyä muodostaa tilannekuva ja antaa ennakkovaroitus valmiuden säätelylle. Lainsäädännön mukaisesti sotilastiedustelu hankkii ja käsittelee tietoja ylimmän valtionjohdon päätöksenteon tukemiseksi sekä Puolustusvoimien lakisääteisten tehtävien suorittamiseksi. Puolustusvoimilla on riittävän ennakkovaroituksen mahdollistava tilannekuva turvallisuusympäristöstä.

Valtionjohto takaa riittävän ennakkovaroituksen sosiaali- ja terveystoimelle Suomea vastaan kohdistuvan sotilaallisen voiman uhka- ja käyttötilanteissa.

Puolustusvoimat on ottanut yhteistoiminta- ja hyvinvointialueet mukaan oman lääkintähuoltonsa suunnitteluun vuonna 2023. Puolustusvoimien erityistarve on saada tukea toiminnan alkuvaiheessa, jolloin puolustusvoimien omaa lääkintähuoltojärjestelmää ei vielä ole perustettu ja toimitaan normaaliolojen toimivaltuuksin.

Lääkintähuollossa suunnittelun painopiste on varsinaisen potilashuollon yhteensovittamisessa koko hoitoketjussa; puolustusvoimien joukko – puolustusvoimien logistiikkalaitos – yhteistoiminta-alue - hyvinvointialue - kunta.

Sosiaalihuollon osalta puolustusvoimat on todennut erityisen tarpeen palveluksessa olleiden sotilaiden (reserviläisten) ohjaamisessa ja saattamisessa rauhaan sodan jälkeen. Tämä on laaja tehtävä, joka on hyvinvointialueiden ja kuntien vastuulla kotiutumisen jälkeen.

Sosiaali- ja terveystoimen suunnittelussa otetaan huomioon ainakin:

- mitkä ovat sosiaali- ja terveydenhuollon kriittiset tehtävät sekä niiden tarvitsemat resurssit
- mitä tukea puolustusvoimat tarvitsee toiminnassaan sosiaali- ja terveystoimelta
- miten sotilaallisen voiman käyttö / sota / poikkeusolo muuttaa sosiaali- ja terveydenhuollon palvelujärjestelmää, rakennetta sekä tehtäviä
- mitä vaikutuksia sota aiheuttaa sosiaali- ja terveydenhuoltoon; henkilöstö, potilaat, asiakkaat, omaiset, Helsingin kaupunki, sidosryhmät, yhteiskunta
- vaikutukset yksilötasolla ovat elinikäisiä

Sosiaali- ja terveystoimen lääkinnällinen valmiuspäällikkö koordinoi varautumista sotilaallisen voiman käyttöön. Sosiaali- ja terveystoimen suunnitelma sotilaallisen voiman käytön ja / tai sodan aikana esitetään erillisessä liitteessä.

Sosiaali-, terveys- ja pelastustoimialan toiminta sodan aikana esitetään liitteessä 7.

### 7.3.6 Laajamittaisen maahantulon hallinta

Maahanmuuttovirasto yhdessä alueen vastaanottokeskusten kanssa vastaa varautumisesta laajamittaiseen maahantuloon. Varautuminen perustuu toiminnassa olevien vastaanottokeskusten toimintavalmiuteen ja majoituskapasiteettiin.

**Laajentuvan maahantulon** vastaanottokapasiteetti muodostuu olemassa olevin vastaanottokeskusten lisäksi dynaamisella hankintajärjestelmällä hankittavista uusista vastaanottokeskuksista ja Suomen Punaisen Ristin ja Maahanmuuttoviraston yhteistoiminnasta. Normaaliolojen häiriötilanne muodostuu, kun turvapaikanhakijamäärissä tapahtuu huomattavaa kasvua suhteessa poistumaan ja käytössä oleva vastaanottokapasiteetti täyttyy nopeasti. Määrien kasvun lisäksi tähän vaikuttavat maasta poistamisen toimivuus, kuntaan siirtymisen nopeus, turvapaikkahakemusten käsittelyn ruuhkautuminen ja vastaanottojärjestelmän kyky laajentaa olemassa olevia yksiköitä ja reagoida kasvaviin asiakasmääriin perustamalla uusia vastaanottokeskuksia. Häiriötilanteen hallintaan vastaanoton näkökulmasta pyritään vaikuttamaan huolellisella varautumisella, viranomais- ja järjestöyhteistyöllä, puitesopimuksilla, dynaamisella hankintajärjestelmällä sekä ennakoinnilla.

**Laajamittaista maahantuloa** ei ole lainsäädännössä määritelty tulijamäärän perusteella. Vakiintuneen käytännön mukaan laajamittaisesta maahantulosta (häiriötilanne tai poikkeusolo) voidaan puhua silloin, kun tulijamäärä ylittää 20 000 henkilöä lyhyessä ajassa. Ulkomaalaislain mukaan olennaista on kuitenkin se, kyetäänkö tulijat rekisteröimään normaaleilla menetelmillä. Ratkaisevaa on tulijamäärien kasvun nopeus ja viranomaisten valmiudet rekisteröintiin. Nämä seikat määrittelevät viime kädessä, missä tilanteessa voidaan puhua laajamittaisesta maahantulosta. Varautumisen ylärajaa ei ole määritelty missään laissa.

Kuntaliitto on yhteistyössä Maahanmuuttoviraston ja Sisäministeriön kanssa laatinut laajamittaisen maahantulon valmiussuunnitelman (Laajamittaisen maahantulon valmiussuunnitelma; Kuntaliitto 2022), joka on varautumismalli ja -ohje hyvinvointialueille sekä kunnille.

Perhe- ja sosiaalipalvelut ohjaa sosiaali- ja terveystoimen varautumista laajamittaiseen maahantuloon. Sosiaali- ja terveystoimen toiminnasta laajentuvassa ja laajamittaisessa maahantulossa laaditaan erillinen suunnitelma.

### 7.3.7 CBRNE

CBRNE-uhilla tarkoitetaan kemiallisten aineiden (C), biologisten taudinaiheuttajien (B), radioaktiivisten aineiden (R), ydinaseiden (N) ja räjähteiden (E) väärinkäyttöä, jotka halutaan torjua.

CBRNE-tilanteet voivat käsittää varsinaiseen asekäyttöön valmistettujen CBRNE-aineiden lisäksi myös vaarallisista aineista ja muista materiaaleista aiheutuvat vaaratilanteet sekä

tartuntatautiepidemiat. CBRNE-tilanteet voivat liittyä myös eri toimijoiden osalta vaarallisten aineiden kuljetukseen, niiden käyttöön, hallussapitoon ja säilytykseen. Varautumistoimenpiteet CBRNE-uhkiin ovat pääsääntöisesti samat riippumatta siitä, onko kyseessä tahaton tai tahallinen tilanne.

CBRNE vastemalli esitetään alla olevassa kuvassa.



Sisäministeriö on julkaissut kansallisen CBRNE-strategian (Kansallinen CBRNE-strategia 2017; Sisäministeriön julkaisu 29/2017). Strategiassa keskitytään tahallisiin, vahingoittamistarkoituksessa syntyneisiin CBRNE-uhkiin. CBRNE-aineiden käyttö terrorismi-iskuissa on yksi mahdollinen uhkamalli.

Strategian tavoitteena on parantaa koordinaatiota CBRNE-asioissa ja ennaltaehkäistä CBRNE-uhkia. Strategiassa kuvataan nykytila, keskeisten CBRNE-toimijoiden tehtävät ja vastuut sekä esitetään toimintasuunnitelma koordinaation parantamiseksi.

Säteilyturvakeskuksen tehtävänä on suojella kansalaisia kaikenlaisen säteilyn haitallisilta vaikutuksilta. STUK ohjaa varautumista valmiusohjeessaan (VAL 1 ”Suojelutoimet säteilyvaaratilanteessa, 20.12.2022”). Viranomaistoimijoiden vastuut ja säännöspäruustat on kuvattu sisäministeriön julkaisemassa ohjeessa (Säteilytilanneohje; Sisäministeriön julkaisu 10/2016).

Sosiaali-, terveys- ja pelastustoimiala, ympäristöterveydenhuolto mukaan luettuna, vastaa alueellaan varautumisesta CBRNE-uhkiin ja ensihoitopalvelun järjestämisestä. CBRNE-tilanteessa ensihoidon tehtäviin kuuluvat esimerkiksi:

- altistuneiden hoidontarpeen arviointia,
- hätätilapotilaiden ensihoito sekä
- kuljetus sairaalaan.

Paikalliset ja alueelliset sosiaali- ja terveystoimen toimijat osallistuvat riskinarviointiin ja huolehtivat loukkaantuneiden, sairastuneiden ja altistuneiden mahdollisesta eristämisestä, karanteenista ja sairaanhoidosta.

Pelastustoimi varautuu CBRNE-uhkiin varaamalla tarvittavaa kalustoa, kouluttamalla henkilöstöä sekä huolehtimalla omalta osaltaan valvonnasta. CBRNE-riskit on huomioitu pelastuslaitoksen toiminnan suunnittelussa. CBRNE-tilanteessa pelastusviranomaisen johtaa ja toteuttaa pelastustoimintaa.

Pelastustoimintaan voi tällöin kuulua esimerkiksi vaarallisten aineiden tiedustelua ja tunnistamista, vuodon tukkimista tai aineen keräämistä sekä loukkaantuneiden ja altistuneiden puhdistamista, hoitoa ja evakuointia. Näiden lisäksi pelastusviranomaisen antaa määräyksiä ihmisten evakuoinneista, suojaväistöistä ja sisälle suojautumisesta.

Turvallisuus ja varautuminen sekä pelastustoimi ohjaavat sosiaali- ja terveystoimen varautumista CBRNE-uhkiin. Toiminta CBRNE uhkissa käsitellään osana muita uhkia. Tahattomissa tilanteissa toimitaan pääsääntöisesti suuronnettomuussuunnitelman mukaisesti.

### 7.3.8 Suuronnettomuus

Turvallisuustutkintalain (525/2011) mukaan suuronnettomuudella tarkoitetaan onnettomuutta, jota on kuolleiden tai loukkaantuneiden taikka ympäristöön, omaisuuteen tai varallisuuteen kohdistuneiden vahinkojen määrän taikka onnettomuuden laadun perusteella pidettävä erityisen vakavana.

Sosiaali- ja terveystoimen näkökulmasta suuronnettomuus eroaa päivittäisistä monipotilastilanteista siinä, että suuronnettomuustilanteissa hoitoa ja palveluja tarvitsevien määrä sekä hoidollinen tarve ylittävät päivittäisen perusvalmiuden mukaiset voimavarat erityisesti sosiaalihuollon kriisitilanteissa sekä ensihoitopalvelun ja/tai akuutin terveydenhuollon toiminnan osalta.

Kansainvälisen katastrofilääketieteen suuronnettomuuden määritelmässä ei keskitytä pelkästään onnettomuuden kokoon tai seurauksiin, vaan tapahtuman aiheuttaman palvelutarpeen kasvun ja käytössä olevien resurssien väliseen epäsuhtaan.

Suuronnettomuudelle on vaikea antaa tarkkaa määritelmää, sillä siihen vaikuttavat merkittävästi paikka/alue, missä onnettomuus tai poikkeuksellinen tapahtuma tapahtuu sekä kyseisellä alueella käytössä olevat erilaiset resurssit. Oman haasteensa suuronnettomuuden määrittelyyn tuo lisäksi se, että eri viranomaiset kokevat tilanteen eri tavoin. Esimerkiksi laaja teollisuuslaitoksen tulipalo on pelastustoimen näkökulmasta suuronnettomuus, mutta se ei välttämättä aiheuta sosiaali- ja terveystoimen viranomaisille normaalista poikkeavaa toimintaa. Samalla tavalla äkillinen pandemia tai laaja yhteisöllinen kriisitilanne, jotka ovat sosiaali- ja terveystoimen näkökulmasta suuronnettomuuksia, eivät välttämättä aiheuta pelastusviranomaisille poikkeavaa toimintaa.

Suuronnettomuuden akuutin vaiheen pelastustoiminta edellyttää aina kiinteää ja toimivaa moniviranomaistyötä, joka perustuu ennalta suunniteltuihin toimintamalleihin. Suuronnettomuudesta yksikään viranomaisen ei selviydy itsenäisesti. Kansallisen käytännön mukaisesti suuronnettomuuden pelastustoimintaa johtaa yleisjohtovastuussa oleva viranomaisen, joka määräytyy sen mukaan, minkä toimialan vastuulle kyseisen kaltaisen

tilanteen hoitaminen kuuluu. Monissa suuronnettomuuksissa välittömien toimien päävastuu ja yleisjohto on pelastusviranomaisella.

Esimerkkejä yleisjohtovastuun määräytymisestä suuronnettomuuksissa:

pelastustoimi:	onnettomuudet maa-alueella ja/tai sisävesillä
poliisi:	uhka- ja väkivaltatilanteet, etsintä
rajavartiolaitos:	merellinen moniviranomaistilanne
terveydenhuolto:	pandemiat, epidemiat ja joukkomyrkytykset
sosiaalihuolto:	yhteisöllinen kriisitilanne
ympäristöterveydenhuolto:	ympäristöonnettomuus

Tieto suuronnettomuudesta saadaan hätäkeskuksesta, pelastuslaitokselta, sote-valmiuskeskuksesta, sosiaali- ja kriisipäivystyksestä, päivystysavusta tai omien havaintojen kautta esimerkiksi uutisista (ensitilanne / varautuminen suuronnettomuuteen).

Sosiaali- ja kriisipäivystys on soten ensivaste suuronnettomuudessa. Sillä on 24/7 päivystys-, valmiuden kohottamis- ja johtamisjärjestelmä sekä suunniteltu koko ajan valmiudessa oleva resurssi aloittaa tilanteen hallinta.

Toiminta-ajatuksena on eskaloida tilanteen johtaminen ja siihen osallistuminen palvelukokonaisuus- tai toimialatasolle mahdollisimman nopeasti. Näin tilanteen johtaminen ja hallinta siirretään asianomaisille esihenkilöille.

Sosiaali- ja terveystoimen varautuminen suuronnettomuuteen esitetään liitteessä 8 olevassa sosiaali- ja kriisipäivystyksen suunnitelmassa.

### 7.3.9 Yhteisöllinen kriisi- tai häiriötilanne

Yhteisöä kohtaava kriisitilanne voi olla yksittäinen onnettomuustilanne, tai jo pitkään jatkunut erityistilanne yhteiskunnassa tai yhteisössä, joka voi perustua myös keksittyyn, väärään tietoon tai ulkopuoliseen vaikuttamiseen. Turvallisuus, koskemattomuus ja arvokkuus ovat uhattuina ei vain yksilön, vaan myös yhteisön, jopa yhteiskunnan tasolla. Kriisitilanne on saattanut jatkua pidempään tai se on voinut eskaloitua nopeasti.

Yhteisöllisiin kriiseihin liittyy usein suuri mediahuomio, mikä voi lisätä häiriötilanteen laajuutta ja vaikutuksia. Yhteisöllinen häiriötilanne voidaan saada aikaan myös yhdistelmävaikuttamisen (hybridivaikuttaminen) keinoin, jolloin taustalla voi olla jopa valtiollinen toimija. Yhdistelmävaikuttamista voi esiintyä kaikissa tähän suunnitelmaan sisällytettävissä riskeissä sekä uhkatilanteissa ja se voi tehostaa toteutuneen riskin seurauksia.

Toiminta yhteisöllisessä kriisi- tai häiriötilanteessa esitetään sosiaali- ja kriisipäivystyksen suunnitelmassa.

### 7.3.10 Palveluntuottajien varautuminen

Yksityiset palveluntuottajat voivat myydä palvelujaan Helsingin sosiaali- ja terveystoimelle. Tuotettavia palveluita voivat olla kaikki palvelut, joiden hankkimista ei ole erikseen laissa kielletty (mm. sosiaalipäivystys, ympärivuorokautinen päivystys).

Hankittavien palvelujen on oltava sisällöltään, laajuudeltaan ja määrälliseltä osuudeltaan sellaisia, että sosiaali- ja terveystoimi pystyy huolehtimaan kaikissa tilanteissa järjestämisvastuunsa asianmukaisesti toteuttamisesta. Palveluissa voidaan käyttää myös yksityiseltä palveluntuottajalta hankittua työvoimaa tai vuokratyövoimaa ostopalvelujen hankkimista vastaavin edellytyksin.

Palveluntuottajien on varauduttava häiriöihin, häiriötilanteisiin ja poikkeusoloihin jatkuvuudenhallinnalla sekä valmiussuunnittelulla. Palveluntuottajilla on oltava valmiussuunnitelma ja niiden on osallistuttava sosiaali- ja terveystoimen tilannekuvan luomiseen kokoamalla sekä välittämällä omaa tilannekuvaa.

Helsingin sosiaali- ja terveystoimella on yli 700 palveluntuottajaa. Sosiaali- ja terveystoimi on ohjeistanut palveluntuottajia varautumista sekä valmiussuunnittelussa.

## 8. Viestintä häiriötilanteissa ja poikkeusoloissa

Luotettava, tehokas ja oikea-aikainen sisäinen ja ulkoinen viestintä ovat keskeinen osa häiriötilanteiden hallintaa. Häiriötilanteiden viestinnälle luodaan perusta hyvällä päivittäisellä viestinnällä ja käytännöillä. Häiriötilanteiden viestinnässä toimitaan samoin periaattein ja samoja keinoja käyttäen kuin normaaliolojen viestinnässä.

Yleisperiaate on, että toimintaa ja tutkintaa johtavat viranomaiset vastaavat viestinnästä sekä muiden viranomaisten ja sidosryhmiensä informoinnista. Muut viranomaiset tukevat viestintävastuussa olevaa.

Tehostettua viestintää vaativat tilanteet ja riittävän viestintähenkilöstön varaaminen on suunniteltava jo normaalioloissa siten, että henkilöstöä voidaan myös poikkeusoloissa lisätä asteittain tilanteen vakavuuden ja laajuuden edellyttämällä tavalla.

Häiriötilanteiden ja poikkeusolojen viestinnän vaiheet voidaan jakaa viiteen kokonaisuuteen: 1) varautuminen, 2) varoittaminen, 3) viestintä häiriötilanteessa, 4) häiriötilanteen jälkeiset viestinnän toimenpiteet ja 5) viestinnän arviointi.

Akuutissa vaiheessa viestintä on ohjeistavaa, jolloin tärkeitä toimintaohjeita toistetaan ja niiden perille meneminen pyritään varmistamaan. Viestinnällä pyritään estämään lisävahinkojen syntyminen sekä tukemaan tilanteesta toipumista. Viestinnällä lisätään myös ymmärrystä tapahtumista ja osoitetaan myötätuntoa asianosaisille. Kansalaisten, median ja sidosryhmien tiedontarpeita, mielipiteitä ja asenteita seurataan ja ne otetaan huomioon toiminnassa.

Viestintää eri kohderyhmille:

- henkilöstöviestintä

- asukas- ja asiakasviestintä
- mediaviestintä
- sidosryhmäviestintä.

Viestinnän keinoja:

- tiedotteet (mediatiedotteet, asiakastiedotteet)
- verkkoviestintä ja sosiaalinen media
- vaaratiedotteet (pelastuslaitos)
- haastattelut ja tilanteen kommentointi (sovitaan puhehenkilöt)
- tiedotus- ja keskustelutilaisuudet
- puhelinpalvelut

Toimialan yhteisten palvelujen ja palvelukokonaisuuksien esihenkilöt huolehtivat siitä, että sen toiminnassa tapahtuvat häiriötilanteet tulevat toimialan johdon ja viestinnän tietoon. He vastaavat myös siitä, että tehdyt päätökset saatetaan henkilöstön tietoon.

Toimialan yhteisten palvelujen ja palvelukokonaisuuksien johto vastaa tilannekuvan muodostamisesta.

Häiriötilanteiden luokittelu, viestinnän vastuut ja prosessit on kuvattu kaupungin kriisiviestinnän ohjeessa.

## 9. Yhteistyö

Varautumisen toimintavalmiuksia luodaan yhdessä muiden toimijoiden kanssa. Toimintojen verkottunut luonne on ominaista sosiaali- ja terveystoimelle. Yhteistyökumppaneita on varsin suuri määrä ja jokaisella on oma osansa varautumisen kokonaisuudessa.

STM ohjaa sosiaali- ja terveydenhuollon varautumista. Ministeriön alaisuudessa sen hallinnonalan virastot vastaavat tutkimus-, kehittämis- ja valvontatehtävistä. Virastoja ovat Terveyden ja hyvinvoinnin laitos (THL), Lääkealan turvallisuus- ja kehittämiskeskus (Fimea), Säteilyturvakeskus (STUK) ja työterveyslaitos (TTL). Lisäksi Sosiaali- ja terveysalan lupa- ja valvontavirasto (Valvira) ohjaa, valvoo ja hoitaa lupahallintoa toimialalla.

Aluehallintovirasto (AVI) valvoo sosiaali- ja terveydenhuoltoa. AVI vastaa varautumisen yhteensovittamisesta alueellaan ja siihen liittyvän yhteistoiminnan järjestämisestä, valmiussuunnittelun yhteensovittamisesta, alueellisten maanpuolustuskurssien järjestämisestä, kuntien valmiussuunnittelun tukemisesta sekä valmiusharjoitusten järjestämisestä.

HUS-yhtymä ohjaa sosiaali- ja terveydenhuollon varautumista Etelä-Suomen yhteistyöalueella. HUS järjestämissopimuksessa sovitaan Uudenmaan hyvinvointialueiden, Helsingin kaupungin (sosiaali-, terveystoimi) ja HUS-yhtymän kesken tarvittavista varautumisen rakenteista ja yhteistyömalleista sikäli, kun niitä ei ole määritelty jo toimintaa ohjaavassa lainsäädännössä.

Psykososiaalisen tuen kokonaisuus

Helsingin alueella tapahtuvissa päivittäis- ja suuronnettomuuksissa sekä muissa häiriötilanteissa tapahtumapaikalla on usein henkilöitä, jotka ovat joutuneet äkilliseen traumaattiseen tilanteeseen esimerkiksi onnettomuudessa mukana olleina, uhrien omaisina tai tapahtuman silminnäkijöinä. Nämä henkilöt saattavat tarvita psykososiaalista tukea. Tuki voi olla luonteeltaan akuuttia kriisiapua tai muita sosiaalitoimen palveluja.

Vantaan sosiaali- ja kriisipäivystys on nimetty terveydenhuoltolain mukaiseksi valtakunnalliseksi toimijaksi psykososiaalisen tuen osalta. Tämän toimeksiannon perusteella Vantaan sosiaali- ja kriisipäivystys tukee paikallista sosiaaliviranomaista ja sovittaa yhteen psykososiaalisen tuen palveluita.

Varautumisen kannalta tärkeitä muita viranomaistoimijoita ovat esimerkiksi maahanmuuttovirasto, hyvinvointialueet, poliisi, rajavartiolaitos ja puolustusvoimat. Muilta viranomaisilta on mahdollista pyytää virka-apua. Moniviranomaistilanteissa tilannejohto on toimivaltaisella viranomaisella, esimerkiksi suuronnettomuustilanteessa pelastusviranomaisella tai rikosta epäiltäessä poliisilla.

Seurakunnat avustavat psykososiaalisen tuen tarjoamisessa niin normaali- kuin häiriötilanteissakin oman valmiussuunnitelmansa mukaisesti. Sosiaali- ja kriisipäivystys koordinoi kirkon henkisen huollon kanssa tehtävää yhteistyötä Helsingin kaupungin sosiaali- ja terveystoimessa.

Kolmannen sektorin järjestöillä on merkittävä rooli Helsingin sosiaali- ja terveystoimen varautumisen tukemisessa. Järjestöt tukevat toimialaa ja sen viranomaisten toimintaa varsinkin suuria henkilöresursseja vaativissa tilanteissa tai pitkäaikaisen häiriön hoidossa. Suomen Punaisella Ristillä (SPR) on oma varautumisjärjestelmänsä ja se on sopinut varautumista koskevasta yhteistyöstä STM:n sekä Helsingin kaupungin sosiaali- ja terveystoimen kanssa. SPR toimii vapaaehtoisen pelastuspalvelun (VAPEPA) valtakunnallisena koordinaattorina. Siihen kuuluu myös kirkon henkinen huolto (HEHU) ja muita keskeisiä järjestöjä. Sosiaali- ja kriisipäivystys koordinoi SPR:n kanssa tehtävää yhteistyötä Helsingin kaupungin sosiaali- ja terveystoimessa. Yhteistyö perustuu Helsingin kaupungin ja SPR:n Helsingin ja Uudenmaan piirin (HUP) väliseen yhteistyöpöytäkirjaan ja erillissopimukseen.

## 10. Henkilöstövoimavarojen käyttö

Häiriötilanteiden aikainen toiminta perustuu henkilöstön osaamiseen sekä siihen, että käytettävissä on riittävästi osaavaa henkilöstöä. Laajat häiriötilanteet ja poikkeusolot saattavat edellyttää normaalista poikkeavia työaika- ja varallaolojärjestelyjä.

Henkilöstövoimavarojen käytön suunnittelun lähtökohtana on se, että organisaatio tunnistaa häiriötilanteiden hallinnan kannalta kriittisen henkilöstönsä. Kriittisen henkilöstön kartoitus perustuu toimintojen kriittisyysluokitukseen ja sen yhteydessä tehtyyn riippuvuuskartoitukseen.



Tehtäviä, jossa häiriötilanteen ja kriittisen toiminnan kannalta keskeinen osaaminen on keskittynyt yksittäiselle henkilölle, tulisi välttää ja pyrkiä ennakolta huolehtimaan varahenkilöjärjestelystä ja osaamisen monentamisesta.

### **Henkilövaraukset**

Sosiaali- ja terveystoimiala on laatinut toimintansa kannalta keskeisissä tehtävissä työskenteleville asevelvollisille työntekijöilleen henkilövarausesityksen (VAP) Kaartin Jääkärirykmentin Uudenmaan aluetoimistoon. Henkilövaratut asevelvolliset jäävät Puolustusvoimien valmiuden kohottamisessa toimialan käyttöön. Varatuille henkilöille tiedotetaan varauksesta.

### **Henkilöstövoimavarojen häiriötilanteen aikaisen käytön suunnittelu**

Toimiala käyttää Covid-19 pandemian aikana kehitettyjä prosesseja, joilla tehdään päätökset henkilöstövoimavarojen käyttämisestä häiriötilanteessa ja poikkeusolosuhteissa.

### **Varallaolo**

Uhkatilanteessa saattaa olla tarpeellista huolehtia henkilöstön saatavuudesta jo ennakolta. Tällaisiin tilanteisiin voi käyttää työaikalain 5 § tarkoittamaa varallaoloa. Virkasuhteisten osalta työntekijä voi määrätä viranhaltijan olemaan tavoitettavissa. Työsuhteisten osalta toiminta perustuu työnantajan ja työntekijän väliseen sopimukseen. Varallaoloon liittyvä sopimus on hyvä tehdä jo ennakolta, sillä häiriötilanteen aikana sopimiselle ei välttämättä ole aikaa. Varallaolon aikana työntekijän on oltava työnantajan tavoitettavissa niin, että hänet voidaan kutsua työhön.

Työaikalain (872/2019) 4 §:n mukaan, jos varallaolo on työn laadun ja erittäin pakottavien syiden vuoksi välttämätöntä, virkamies ja viranhaltija eivät saa kieltäytyä siitä.

### **Työntekijän tilapäinen siirtäminen**

HYVTES:n I luvun 10 §:n 1 momentin mukaan työntekijä on tarvittaessa velvollinen tilapäisesti siirtymään muihinkin tehtäviin, joita voidaan pitää hänelle sopivina hänen koulutuksensa ja työkokemuksensa huomioon ottaen. Tilapäinen siirto voi kestää enintään kahdeksan viikkoa kerrallaan.

Kyseistä säännöstä koskevan soveltamisohjeen mukaan yli kahdeksan viikkoa kestävä siirto edellyttää joko työntekijän suostumuksen tai sitä, että työnantajalla on irtisanomisperuste.

### **Lisätyö**

Työaikalain 16 §:n mukaan lisä- ja ylityön tekeminen edellyttää työnantajan aloitetta. Jos käytössä on liukuva työaika tai joustotyöaika, lisä- ja ylityön tekemisestä on nimenomaisesti sovittava. Lisätyötä on säännöllisen työajan lisäksi tehty työ, joka ei ole ylityötä.

### **Ylityö**

Työaikalain 17 §:n mukaan ylityön teettäminen edellyttää, että työntekijä antaa kutakin kertaa varten erikseen siihen suostumuksensa. Jos lisä- tai ylityön tekeminen on työn laadun ja erittäin pakottavien syiden vuoksi välttämätöntä, virkamies ja viranhaltija eivät saa siitä kieltäytyä.

### **Hätätyö**

Työaikalain 19 §:n mukaan työnantaja saa teettää hätätyötä, jos ennalta arvaamaton tapahtuma on aiheuttanut keskeytyksen säännöllisessä toiminnassa tai vakavasti uhkaa johtaa sellaiseen keskeytykseen tai hengen, terveyden, omaisuuden tai ympäristön vaarantumiseen. Hätätyötä saa teettää säännöllisen työajan lisäksi vain siinä määrin kuin se on välttämätöntä ja enintään kahden viikon ajan. Työnantajan on viivytyksettä tehtävä työsuojeluviranomaiselle kirjallinen ilmoitus hätätyön syystä, laajuudesta ja todennäköisestä kestosta.

Esimerkiksi suuronnettomuus, äkillinen pandemia tai CBRNE-tilanne voivat olla arvaamattomia tapahtumia.

### **Suojelutyö**

Suojelutyöllä tarkoitetaan työtä, jonka suorittaminen työtaistelua toimeenpantaessa on välttämätöntä kansalaisten hengen tai terveyden vaarantumisen ehkäisemiseksi, taikka sellaisen omaisuuden suojelemiseksi, joka työtaistelun johdosta erityisesti vaarantuu.

### **Työehdoista poikkeaminen poikkeusoloissa**

Valmiuslain 93 §:ssä on säädetty palvelussuhteen ehdoista poikkeamisesta poikkeusoloissa. Sosiaali- ja terveystoimen henkilöstön palvelussuhteen ehdoista voidaan poiketa kaikissa poikkeusolotilanteissa, joissa toimivaltuudet on otettu käyttöön. Tämä voi tarkoittaa esimerkiksi työajan pidentämistä tai työajan poikkeavaa sijoittelua.

## **11. Tukipalvelut**

Tukipalvelujen tuottamisen lähtökohtana on, että samat vastuuhenkilöt ja organisaatiot vastaavat tukipalveluista kaikissa oloissa. Lisäksi he huolehtivat siitä, että asiasta on sovittu palvelun tilaajan ja tuottajan välillä. Jossain tapauksissa voidaan käyttää myös niin sanottua yhteistoimintamuistiota; esimerkiksi järjestöjen kanssa toimittaessa.

Vastuu voi olla yhteistoiminnan järjestämistä, koordinoimista, ohjaamista, johtamista, palvelun tuottamista tai sen järjestämistä.

Sosiaali-, terveys- ja pelastustoimialan hallinto huolehtii tarvittavista hallinto- ja tukipalveluista. Osa hallintoon kuuluvista palveluista ja niiden yksiköistä tuottaa sekä asiantuntija- että varsinaisia tukipalveluja. Osa taas tuottaa pelkästään asiantuntijapalveluja. Tehtävät ja vastuut esitetään toimialan toimintasäännössä.

Helsingin sosiaali- ja terveystoimialan tehtävien tukipalveluiksi katsotaan kaikki sosiaali- ja terveydenhuoltoa tukevat tehtävät, jotka ovat toimintasäännön mukaisia hallinto- ja tukipalveluja, esimerkiksi:

- ruokahuolto
- siivous
- laitehuolto
- toimisto- ja hallintopalvelut
- palkanlaskenta-, talous- ja henkilöstöhallinnon palvelut

- ICT-palvelut ja tilapalvelut sekä
- turvallisuus- ja varautumisen palvelut.

Tukipalveluiksi katsotaan tässä suunnitelmassa myös lääkinnälliset tukipalvelut, kuten laboratorio- ja kuvantamispalvelut, jotka ovat hyvinvointialueille siirtyviä sosiaali- ja terveydenhuollon tehtäviä.

Toimialan varautumisessa tarvittavat tukipalvelut suunnitellaan normaaliolojen palveluprosesseihin ja tehtäviin sisältyviksi. Tukipalveluja jatketaan sovitulla, mahdollisimman tavanomaisella tavalla häiriötilanteissa ja poikkeusolosuhteissa. Uusia tukipalveluja luodaan ainoastaan, jos joudutaan kehittämään uusia, tilanteenmukaisia palveluja ja toimintoja.

Helsingin kaupungin sosiaali- ja terveystoimiala tuottaa tarvitsemiaan tukipalveluita joko omana toimintanaan, yhteistyössä muiden hyvinvointialueiden kanssa tai hankkimalla tukipalveluja hankintalain mukaisesti esimerkiksi sidosyksikköyhtiöltään tai markkinoilla toimivilta yrityksiltä.

Valmiussuunnitelmaan koottavat tukipalvelut perustuvat termistöltään STM:n ohjeisiin valmiussuunnitelmaan sisällytettävistä tukipalveluista ja vastuiden osalta toimintasääntöön. Voi olla, että palveluista käytetään toisessa yhteydessä eri nimeä, esimerkiksi HUS-järjestämissopimus, tukipalvelut: *”Tässä sopimuskohdassa lääkinnällisillä tukipalveluilla tarkoitetaan seuraavia palveluja: diagnostiset tukipalvelut (laboratorio ja kuvantaminen) sekä lääkehuollon ja kliinisen farmasian palvelut”*; vertaa STM hoidolliset tukipalvelut.

Lisäksi on mahdollista, että Helsingin sosiaali- ja terveystoimiala sisällyttää tukipalveluihin omia palveluitaan, kuten varautumisen palvelut.

Toimintasäännön mukaiset tukipalvelujen vastuut ja omistajuudet esitetään liitteessä 6 olevassa taulukossa. Taulukko täydentyy vuoden 2024 aikana. Tukipalvelujen yksityiskohdat sisällytetään sopimukseen, palvelukokonaisuuksien jatkuvuussuunnitelmiin ja tämän valmiussuunnitelman liitteisiin.

### 11.1 Huoltovarmuus

Huoltovarmuus tarkoittaa kykyä selviytyä häiriötilanteissa ja poikkeusoloissa mahdollisimman vähin erityisjärjestelyin ja haitoin. Perinteisesti huoltovarmuus on merkinnyt materiaalien saannin varmistamista. Toiminnan painopistettä suunnataan jatkossa myös kriittisen infrastruktuurin toimintakyvyn varmistamiseen.

Sosiaali-, terveys- ja pelastustoimiala suunnittelee skenaariopohjaisesti materiaalin saannin varmistamisen ja laatii tarvittavat sopimukset palveluntuottajien kanssa.

Huoltovarmuudesta laaditaan erillinen suunnitelma, joka sisältää materiaalin lisäksi varastojärjestelyt ja logistiset prosessit.

## 12. Palautuminen häiriötilanteen jälkeen

Sosiaali- ja terveydenhuollon ja ympäristöterveydenhuollon toiminta linkittyy vahvasti väestön hyvinvoinnin ja terveyden edistämiseen sekä yhteiskunnan kriisinsietokyvyn vahvistamiseen. Väestön toipumiseen liittyvä palvelutuotanto on sosiaali- ja terveydenhuollon tehtävä. Toipumista edistäviä toimia ovat esimerkiksi kuntoutus, taloudellinen tuki, psykososiaalinen tuki, yhteisöille suunnattu tuki eri muodoissaan sekä hoitovelan tai jonojen purku.

Sosiaali- ja terveystoimiala yhdessä Helsingin kaupungin kanssa tunnistaa ja ohjeistaa, missä vaiheessa häiriötilanteen jälkeen esimerkiksi tehostettuja resursseja ja tiloja ei enää tarvita sekä kuka antaa käskyn häiriötilannetoiminnan päättämiseksi ja ohjeet päivittäiseen toimintaan palaamiseen.

Palveluiden palauttaminen häiriötilannetta edeltävälle tasolle vaatii henkilöresursseja, taloudellista panostamista, materiaalisia valmiuksia ja aikaa suunnitelman toteuttamiseen. Palautumisen ja sopeutumisen suunnittelu aloitetaan jo häiriötilanteen aikana. Häiriö- ja poikkeustilanteen jälkeisessä tilanteessa sosiaali- ja terveystoimiala varautuu toimintaan myös tavanomaista pienemmällä työntekijämäärällä. Kuormittavan tilanteen jälkeen osa henkilöstöstä joutuu toipumaan ennen työhön palaamista tai työskentelee osatyökykyisenä.

Päivittäiseen toimintaan palaamisen tukena ovat etukäteen sovitut käytännöt siitä, miten henkilöstön purkukeskustelut ja tilanteen läpikäynti on järjestetty. Sosiaali- ja terveystoimiala tukee työntekijöiden toiminta- ja työkykyä henkisesti vaativien työtilanteiden aikana ja jälkeen. Tähän voidaan käyttää esimerkiksi oman organisaation, naapuriorganisaatioiden tai työterveyshuollon kanssa sovittuja käytäntöjä. Esihenkilöillä on suuri rooli henkilöstön päivittäisessä tukemisessa häiriötilanteen aikana ja sen jälkeen.

Tilanteissa onnistuminen arvioidaan yhdessä häiriötilannetoiminnassa mukana olleiden työntekijöiden ja sidosryhmien kanssa. Tilanteista oppiminen varmistetaan. Häiriötilanteen tai poikkeusolon jälkeen voidaan esimerkiksi järjestää tilaisuus, jossa käydään yhteisesti läpi tilanne, sen vaikutukset sekä havaitut puutteet toiminnassa. Lisäksi määritellään, miten varmistutaan, että puutteet korjataan ja puutteiden korjaamista seurataan. Olemassa olevat ohjeet ja suunnitelmat läpikäydään ja korjataan

### 13. Varautumisosaaminen ja -harjoittelu

Alla olevassa taulukossa esitetään varautumiskoulutuksen ja -osaamisen sisältö. Ylemmissä laatikoissa oleva koulutus- ja osaamisvaatimus seuraa mukana seuraaville tasoille.

Kohderyhmä	Koulutus / osaaminen
Kaikki työntekijät	<ol style="list-style-type: none"> <li>1. Tuntee oman yksikön ja palvelun riskit ja toimintaperiaatteet häiriöissä, häiriötilanteissa ja poikkeusoloissa</li> <li>2. Osaa toimia hallinnon tai palvelukokonaisuuden jatkuvuussuunnitelman mukaisissa tehtävissä</li> <li>3. Tuntee toimialan valmiussuunnitelman</li> </ol>
Esihenkilöt	<ol style="list-style-type: none"> <li>1. Tietää, miten valmiutta kohotetaan</li> <li>2. Tietää oman erityistehtävänsä valmiutta kohotettaessa.</li> <li>3. Osaa johtaa toimintaa häiriöissä ja häiriötilanteissa.</li> <li>4. Tuntee hallinnon tai palvelukokonaisuuden jatkuvuussuunnitelman.</li> </ol>
Palvelujen päälliköt ja palvelujen yksiköiden päälliköt	<ol style="list-style-type: none"> <li>1. On osallistunut alueelliselle maanpuolustuskurssille</li> <li>2. Osaa toimia ja johtaa palveluaan palvelukokonaisuuden jatkuvuussuunnitelman ja toimialan valmiussuunnitelman mukaan.</li> <li>3. Osallistuu jatkuvuussuunnitelman ja valmiussuunnitelman laatimiseen</li> <li>4. On varmistunut toiminnassaan tarvittavien palveluntuottajien varautumisesta</li> </ol>
Varautumisen kannalta keskeiset henkilöt	<ol style="list-style-type: none"> <li>1. On osallistunut alueelliselle maanpuolustuskurssille</li> <li>2. Osaa toimia palvelukokonaisuuden jatkuvuussuunnitelman ja toimialan valmiussuunnitelman mukaan.</li> <li>3. Tuntee toimialan ja hallinnon sekä palvelukokonaisuuden valmiudenkohottamistoimenpiteet</li> <li>4. Osallistuu jatkuvuussuunnitelman ja valmiussuunnitelman laatimiseen</li> <li>5. Osaa oman erityistehtävänsä valmiutta kohotettaessa.</li> <li>6. Osaa varautumisessa käytettävät tietojärjestelmät sekä Virveradion käytön</li> </ol>
Toimialajohtaja, hallintojohtaja ja palvelukokonaisuuden johtajat	<ol style="list-style-type: none"> <li>1. On osallistunut alueelliselle ja mahdollisesti valtakunnalliselle maanpuolustuskurssille</li> <li>2. Varautumisen kokonaisvastuu organisaatiossaan</li> <li>3. Vahvistaa valmius- ja jatkuvuussuunnitelmat</li> <li>4. Antaa varautumistehtävät</li> </ol>

Häiriötilanteiden hallinta ja toiminta poikkeusoloissa edellyttää jatkuvaa harjoittelua, jotta tilanteen aikana siihen liittyvät tahot pystyvät toimimaan suunnitellulla tavalla.

Sosiaali- ja terveystoimen valmius- ja häiriötilanneharjoitukset jakaantuvat Helsingin kaupunkikonsernitason harjoituksiin, toimialatason harjoituksiin sekä

palvelukokonaisuus-, palvelu tai toimipaikkakohtaisiin harjoituksiin. Toimiala- ja konsernitason harjoitukset voivat olla joko kaupungin itse järjestämiä, sidosryhmien harjoituksia tai yhteistoiminnassa järjestettyjä harjoituksia.

Harjoitustavoitteet:

- toimiala on harjoitellut valmiuden kohottamista ja häiriötilanteen hallintaa kerran vuodessa itsenäisesti, osana Helsingin kaupungin harjoitusta, osana terveyden- tai sosiaalihuollon alueellista harjoitusta tai osana muuta sopivaa harjoitusta
- hallinto ja palvelukokonaisuudet ovat harjoitelleet valmiuden kohottamista ja häiriötilanteen hallintaa kerran vuodessa
- Jatkuvus- ja valmiussuunnitelmat tarkastetaan vuosittain ja päivitetään aina tarvittaessa. Tarkastus ja päivitys merkitään suunnitelmaan.

Harjoittelun voi korvata analysoimalla vuoden aikana toteutunutta todellista häiriötilannetta tai poikkeusoloa. Varautumista sekä toimintaa häiriötilanteissa kehitetään pandemiakokemusten, laajamittaisen maahantulon, kiristyneen kansainvälisen tilanteen ja mahdollisen sähköpulan perusteella.

Hallinnon sekä palvelukokonaisuuksien johtajat päättävät omista harjoituksistaan. Päivitetyt suunnitelmat esitellään yksikkökokouksissa / vastaavissa.

### **Helsingin kaupungin Sosiaali- ja terveystoimen valmiussuunnitelman liitteet**

Liite 1. Toimialan hälyttäminen; **salassa pidettävä**

Liite 2. varautumisen kannalta keskeiset henkilöt; **salassa pidettävä**

Liite 3. Toimialan pandemiasuunnitelma; **salassa pidettävä**

Liite 4. Valmiuslaissa säädetyt sosiaali- ja terveystoimialan toimivaltuudet

Liite 5. Suunnittelu- ja mitoitusperusteita

Liite 6. Kriittiset tukipalvelut; **salassa pidettävä**

Liite 7. Sosiaali-, terveys- ja pelastustoimialan toiminta sodan aikana; **salassa pidettävä**

Liite 8. Sosiaali-, terveys- ja pelastustoimialan toiminta suuronnettomuudessa; **salassa pidettävä**

Liite 9. Varautumisen vuosikello 2024

## Liite 1. Toimialan hälyttäminen

Liitteessä esitetään toimialan hälytyskaaviot. Hallinto ja palvelukokonaisuudet vastaavat hälytyksen välittämisestä organisaatioihinsa ja mahdollisten toimenpiteiden käynnistämisestä. Organisaatioiden hälyttäminen ja toimenpiteet esitetään jatkuvuussuunnitelmissa.

Salassa pidettävä Julkl 24§ kohdan 8 mukaisesti. Päivitetty joulukuussa 2023.

## Liite 2. Sosiaali- ja terveystoimen varautumisen kannalta keskeiset henkilöt

Salassa pidettävä Julkl 24§ kohdan 8 mukaisesti. Päivitetty toukokuussa 2024.



### Liite 3. Pandemiasuunnitelma

Salassa pidettävä Julkl 24§ kohdan 8 mukaisesti. Päivitetään vuoden 2024 aikana.  
Valtakunnallinen pandemiasuunnitelma julkistettu 12.4.2024.

#### **Liite 4. Valmiuslaissa (Valmiuslaki 29.12.2011/1552) säädetyt sosiaali- ja terveystoimialan toimivaltuudet**

Helsingin kaupunkikonsernin valmiussuunnitelmassa käsitellään kaupungin toiminnan mukaiset valmiuslain toimivaltuudet kokonaisuudessaan. Muiden organisaatioiden toimivaltuuksilla voi olla vaikutuksia sosiaali- ja terveystoimialan varautumiseen.

##### Sosiaaliavustusten muutokset

- 57§ sosiaaliavustusten maksatus voidaan keskeyttää tai lykätä enintään kolmen kuukauden ajan. Avustusten määrää voidaan pienentää enintään 50 %. Keskeyttämisen tai lykkäyksen kestosta sekä alennettujen etuuksien maksukaudesta säädetään valtioneuvoston asetuksella.

Kuitenkin huomioiden:

- 58§ maksatusten keskeytyksen aikana tulee etuuksien saajille turvata toimeentulotukea siten, että perheelle tai henkilölle tulee muiden tulojen kanssa yhteenlaskettuna vähintään toimeentulotuen perusosaa vastaava määrä sekä välttämättömät asuin- ja terveydenhuoltomenot kattava määrä.

##### Sosiaali- ja terveydenhuollon toimintayksiköiden toiminnan muuttaminen

- 86§ Sosiaali- ja terveysministeriö sekä aluehallintovirasto voivat päätöksellään velvoittaa sosiaali- ja terveydenhuollon toimintayksikön toteuttamaan ko. lainkohdassa tarkoitettuja toiminnallisia muutoksia.

##### Sosiaali- ja terveystoimialan palvelut sekä terveydensuojelu

- 88§ Väestön sosiaali- ja terveydenhuollon turvaamiseksi 3 §:n 1, 4 ja 5 kohdassa tarkoitetuissa poikkeusoloissa voidaan valtioneuvoston asetuksella säätää, että hyvinvointialue ja hyvinvointiyhtymä voi luopua:

1) terveydenhuoltolaissa (1326/2010) säädettyjen määräaikojen noudattamisesta kiireettömän hoidon järjestämisessä, jos se on välttämätöntä kiireellisen hoidon järjestämiseksi ja jos määräajan ylittäminen ei vaaranna potilaan terveyttä;

2) sosiaalihuoltolain (1301/2014) 36 §:ssä tarkoitetuista palvelutarpeen arvioinneista;

3) terveydensuojelulain (763/1994) mukaisen ilmoituksenvaraiseen toimintaan liittyvien ilmoitusten käsittelystä ja päätöksenteosta sekä asuntojen terveyshaittojen selvittämiseen liittyvistä tehtävistä.

Väestön sosiaali- ja terveydenhuollon turvaamiseksi 3 §:n 1, 4 ja 5 kohdassa tarkoitetuissa poikkeusoloissa voidaan valtioneuvoston asetuksella säätää, että kunta voi luopua varhaiskasvatuslain (540/2018) mukaisen varhaiskasvatuksen järjestämisvastuusta, jos lapsen vanhemmat tai muut huoltajat voivat järjestää lapsen hoidon muutoin.

- 88§ Väestön sosiaali- ja terveydenhuollon turvaamiseksi 3 §:n 1 ja 4–6 kohdassa tarkoitetuissa poikkeusoloissa voidaan valtioneuvoston asetuksella säätää, että kunta voi luopua:
  - 1) terveydenhuoltolaissa (1326/2010) säädettyjen määräaikojen noudattamisesta kiireettömän hoidon järjestämisessä, jos se on välttämätöntä kiireellisen hoidon järjestämiseksi ja jos määräajan ylittäminen ei vaaranna potilaan terveyttä;
  - 2) sosiaalihuoltolain (1301/2014) 36 §:ssä tarkoitetuista palvelutarpeen arvioinneista;
  - 3) varhaiskasvatustalain (540/2018) mukaisen varhaiskasvatuksen järjestämisvastuusta, jos lapsen vanhemmat tai muut huoltajat voivat järjestää lapsen hoidon muutoin;
  - 4) terveydensuojelulain (763/1994) mukaisen ilmoituksenvaraiseen toimintaan liittyvien ilmoitusten käsittelystä ja päätöksenteosta sekä asuntojen terveyshaittojen selvittämiseen liittyvistä tehtävistä.
- 122 § Siirretyn väestön huollon järjestäminen. Kunta voi päätöksellään velvoittaa yksityisen henkilön, yrityksen, yhteisön tai laitoksen luovuttamaan siirretyn väestön majoituksen, muonituksen ja muun huollon kannalta välttämätöntä omaisuutta sekä huonetiloja siirretyn väestön tilapäistä majoittamista varten.

#### Terveydenhuollon henkilöstöresurssit

- 95§ terveydenhuollon koulutuksen saaneiden velvollisuus tehdä työvoimaviranomaisen määräyksellä työtä terveydenhuollossa.

## Liite 5. Varautumisen mitoituserusteita

Häiriö / häiriötilanne	Ilmeneminen	Suunnitteluperusta	Huomiot / lähteet
<b>Voimahuollon vakavat häiriöt / sähköntuotanto- ja jakeluhäiriöt</b>	<p>Voimahuollon häiriötön tuotanto ja jakelu ovat koko yhteiskunnan toiminnan ja myös kaiken yhteiskunnan kriittisen toiminnan perusedellytys. Sähkön siirtoon ja jakeluun liittyvien verkkojen toimivuudelta edellytetään jatkuvasti parempaa toimintavarmuutta ja laatua. Valtakunnallisen kantaverkon ja jakeluverkkojen toimitusvarmuus sekä kyky selviytyä vakavista häiriötilanteista ovat välttämättömiä yhteiskunnan toimivuudelle.</p> <p>Keskimääräinen sähkökatko / asiakas 5 – 10 min / vuosi (usein asiakas ei edes huomaa). Sähkönjakelun keskeytyksen keskimääräinen kesto n 50 min. Helsingissä: <b>noin 50 kpl</b> kaupunginosakatkoksia vuodessa; palautuminen 1 – 2 tuntia. <b>noin 2 kpl</b> laajempia sähkökatoksia vuodessa; palautuminen 10 – 12 tuntia. <b>Häiriöt kantaverkossa mahdollisia</b>, ei vuosittain. Edellinen laaja häiriö 10.8.2009. Palautuminen jopa yli 12 h. <b>Sähköpula</b>; tuotanto- ja tuonti eivät riitä kulutukseen. Suomessa 2000 luvulla käynnistetty 6 sähköpulamenettelyä, viimeksi heinäkuussa 2018.</p>	<p>Sähkökatkon vaikutus omaan toimintaan:</p> <ol style="list-style-type: none"> <li>1. sähköt pois 1 – 2 tuntia</li> <li>2. sähköt pois 12- 24 tuntia</li> <li>3. sähköt pois vuorokauden – vuorokausia jakeluaseman alueella (muualla toiminnassa)</li> <li>4. Totaalikatko</li> </ol>	<p>Sähkön palauttaminen ensin kriittisiin kohteisiin; yhteistoiminta Helen Sähköverkko Oy.</p>
<b>Tietoliikenteen ja tietojärjestelmien vakavat häiriöt</b>	<p>Sähköenergian lisäksi useimmat yhteiskunnan palvelut ja toiminnot ovat kiinteästi sidoksissa tietoliikenteen kautta sähköisiin palveluihin. Valtaosa Helsingin kriittisistä palveluista perustuu tiedonsiirtoon ja sähköisten tietovarantojen käyttöön. Palvelut ovat tietoteknisesti ohjattuja tai ne ovat kokonaisuudessaan sähköisiä palveluja. Tietojärjestelmät ja niitä yhdistävät tiedonsiirtoverkot sulautuvat ja verkottuvat laajoiksi kokonaisuusiksi, joiden toiminnan häiriöt saattavat laajentua yksittäisistä palveluista laajasti järjestelmiä ja järjestelmäkokonaisuuksia koskeviksi.</p>	<p>Tietoliikenteessä täysi katkos 24 tuntia.</p> <p>Tärkeän käyttöjärjestelmän pääsy estyy viikoksi, esimerkiksi haittaohjelmasaastumisen/kryptolockerin vuoksi.</p>	<p>Tietojärjestelmien ja tietoverkkojen toipumissuunnitelmat.</p> <p>Tietojen käytettävyyden varmistaminen, korvaat ratkaisut ja perinteiset toimintamallit.</p>
<b>Kuljetuslogistiikan vakavat häiriöt</b>	<p>Metro- ja raitiovaununjärjestelmän käytettävyyden estyminen osittain tai kokonaan, ilmenee onnettomuus taikka muu liikennöinnin estävä tapahtuma.</p>	<p>Metro- ja liikenteen katko vuorokausiksi -viikoksi.</p>	

	Kansainvälisten kuljetusten häiriöt, joilla on vaikutusta huoltovarmuuteen.	Kartoitetaan kriittiset resurssit, jotka tuodaan ulkomailta. varataan riittävästi materiaalia ennakolta.	
<b>Yhdyskuntatekniikan vakavat häiriöt</b>  <b>Kaukolämmön ja lämpimän veden jakeluhäiriöt /</b>	Yhteiskunnan toimivuuden kannalta keskeinen yhdyskuntatekniikka käsittää vedenjakelun, jätevesihuollon, jätehuollon ja kaukolämmön.  Eri tasoisia kaukolämpöverkon häiriöitä on HSY:n alueella noin 800 kpl / vuosi. Näistä valtaosa on laitteisiin liittyviä eivätkä näy asiakkaille. <b>Suunniteltuja jakelukatkoja</b> on noin 400 / vuosi (rakentaminen, verkon uusiminen, jne.). <b>Suunnittelemtomia jakeluhäiriöitä</b> on 20-30 kpl / vuosi. Keskimääräinen kesto muutamasta tunnista 10 tuntiin. Vaikuttaa yhteen tai korkeintaan muutamaan kymmeneen kiinteistöön. <b>Vakavia putkirikkoja</b> (laajavaikutteisia) useita / vuosi, viimeksi toukokuussa 2019, Hämeentie.	Kartoitus, onko organisaation vastuulla henkilöitä tai toimintoja, jotka edellyttävät kaukolämmön ja lämpimän veden jakelun varmistamista => toimenpiteet.	Putkirikot saneraamisen ja rakentamisen yhteydessä sekä vanhat putket, routa ja pakkaneen. Vaikutus muihin, esim: sairaalat ja hoitopaikat, kotihoidossa olevat, koulut, päiväkodit, maan alla olevat tilat, kuten jakamot ja laitetilat, katuvauriot, liikennehaitta jne.
<b>Juomavesi ja vedenjakelu / yhdyskuntatekniikan vakavat häiriöt sekä elintarvikehuolto</b>	Häiriöt vedenjakelussa ovat pääsääntöisesti liittyneet <b>putkirikkoihin</b> . HSY:n alueella noin 300 putkirikkoa / vuosi. 2019 jo 2 kpl isoja putkirikkoa (Harjutori ja Hämeentie). Vuonna 2018 isoja putkirikkoja oli 3 kpl. Akuutti tilanne muutamia tunteja, jonka aikana häiriö rajataan ja aloitetaan korjaavat toimet sekä vahinkojen ehkäisy ja rajaus.  HSY käynnistää vesijakelun, jos katko kestää yli 24 tuntia.  Tilanne voi kestää useita vuorokausia.	Vedenjakelun estyminen alueellisesti viikoksi.  Veden keittämismääräys useita viikkoja.	Vaikutus muihin, esim: vedenjakelu kaupungin vastuulla olevissa kohteissa; sairaalat ja hoitopaikat, kotihoidossa olevat, koulut, päiväkodit jne.  Kriittiset laitteet kellareissa ja muut vesivauriot.
<b>Yhdyskuntatekniikan vakavat häiriöt / vesipula</b>	Häiriöt talousveden hankinnassa, siirrossa ja jakelussa; laatu ja määrä. <b>Laajat häiriöt</b> (Nokia 2007) mahdollisia.	Arvioidaan vaikutus kaupungin toimintaan ja kaupunkilaisten sekä yritysten toimintaan.	Päijännetunnelin tila ja kunto sekä korvaavat lähteet. HSY:n varautuminen ja valmiussuunnitelma.
<b>Elintarvikehuollon vakavat häiriöt</b>	Kiinteistöä (ruokatehdas) kokonaisuudessaan tai suurelta osin koskeva sähkön jakelun häiriö; tuotantotoiminnan	Häiriöissä/vakavissa häiriötilanteissa tuotantoa siirretään	Palvelukeskus Helsingin ja SOTE, valmius- ja

	keskeytyminen kokonaan tai merkittävältä osin; höyryntuotannon loppuminen öljyn loppuessa säiliöistä, vaikutusalue pata-alue ja tunnelipesukoneet; tuotanto- ja/tai puhdistustoiminnan estyminen; lämpimän käyttöveden saamisen estyminen, jolloin puhdistustoiminta estyy tai vaikeutuu merkittävästi; öljytoimitusten keskeytyminen; vesijakelun häiriö; kaukolämmön jakelun keskeytyminen.	valmiussuunnitelman mukaisesti komponenttikeittiöihin, jolloin varmistetaan tuotannon jatkuvuus kouluille, päiväkodeille, sairaaloille ja vanhusten palvelukeskuksille.	jatkuvuussuunnitelmat; juomaveden jakelu tarvittaessa mukaan luettuna.  Palvelukeskuksella 6 vrk:n ruoka varastossa kaikille asiakkailleen.
<b>Rahoitus- ja maksujärjestelmän vakavat häiriöt</b>	Hyvin <b>toimiva rahoitus- ja maksujärjestelmä</b> on välttämätön edellytys talouden ja yhteiskunnan toiminnalle. Se edellyttää rahoitusjärjestelmää, joka kykenee moitteettomasti hoitamaan perustehtävänsä, kuten rahoituksen ja maksujen välityksen. Lisäksi kaupungin riskinkantokyvyn ja yleisön luottamuksen rahoituslaitoksiin sekä infrastruktuuriin on oltava riittävät kestääkseen toimintaympäristön häiriöitä.	Maksatuksen estyminen useaksi viikoksi.	TALPAN jatkuvuus- ja valmiussuunnitelmat
<b>Julkisen talouden rahoituksen saatavuuden häiriintyminen</b>	Julkisen talouden taloudelliset riskit liittyvät <b>ennakoimattomaan makrotaloudelliseen kehitykseen</b> ja erilaisten ehdollisten vastuiden toteutumiseen. <b>Heikko taloustilanne</b> voi aiheuttaa epäsuorien vastuiden laukeamia ja siten lisärasitusta jo valmiiksi heikentyneelle julkiselle taloudelle. <b>Taloudellisen kehityksen vakava häiriintyminen</b> voi olla yhteydessä paitsi erilaisiin taloudellisiin ilmiöihin myös poliittisen jännityksen ja vastakkainasettelun kärjistymiseen. <b>Rahoitusjärjestelmän toiminta</b> voi myös itsessään valikoitua vihamielisen vaikuttamisen kohteeksi. Rahoitusmarkkinapalveluiden tuottamisessa tarvittavat tietojärjestelmät ja tietovarannot sijaitsevat keskeisiltä osin ulkomailla. <b>Näiden järjestelmien käytön estäminen tai estyminen voi keskeyttää maksuliikenteen ja korttimaksamisen myös Suomessa</b>		Hyvinvointialuerahoitus
<b>Väestön terveyden ja hyvinvoinnin vakavat häiriöt</b>  <b>Pandemiavirus (influenssa) aiheuttaa sairastumisia ja kuolemia.</b>	Väestön hyvinvointia voivat häiritä pitkittynyt taloudellinen taantuma, laajat epidemiat ja vaaralliset tarttuvat taudit, säteily- ja muut ympäristöonnettomuudet, ravinnon ja talousveden saastuminen, kemialliset uhkat tai lääkkeiden ja terveydenhuollon laitteiden ja osaavan työvoiman saatavuuden vaikeutuminen.  Sairastuneisuus etenee aaltoina.	Covid-19 pandemiakokemukset	Sosiaali- ja terveystoimialan pandemiasuunnitelma STM pandemiasuunnitelma  Kansallinen varautumissuunnitelma influenssapandemiaa varten, STM.

<p><b>Saman tyyppinen skenaario myös yleisvaarallisten tartuntatautien osalta</b></p>			
<p><b>Luonnon ääri-ilmiöt ja ympäristöuhkat</b></p> <p><b>Ilmanlaadun äkillinen huononeminen /</b></p>	<p>Koskee lyhytaikaisia, korkeita ilmansaasteiden pitoisuuksia. HSY seuraa jatkuvasti typpidioksidin, katupölyn, pienhiukkasten ja savun sekä otsonin määrää ilmassa. Määrien ylitettyä sovitut rajat, HSY käynnistää varautumissuunnitelman mukaiset toimet.</p> <p><b>Ennuste ilmanlaadun heikkenemisestä</b>, useita vuosittain.</p> <p><b>Huono ilmanlaatu</b>, varautumissuunnitelman toimenpideraja ylittynyt viimeksi 28.–29.12.1995. Tilanne voi toistua, erityisesti talvella.</p>	<p>Ympäristöpalvelut, kanslia.</p> <p>Osallistuminen HSY:n johtamaan varautumiseen ja sen suunnitteluun.</p>	<p>HSY:n varautumissuunnitelma ilmanlaadun äkilliseen heikkenemiseen pääkaupunkiseudulla (2010), jossa on johto- ja toimintavastuuta ympäristöpalveluilla ja pormestarilla.</p>
<p><b>Meriveden korkeus ja tulvat / luonnon ääri-ilmiöt ja ympäristöuhkat</b></p>	<p><b>Vuosittain</b> hulevesitulvia ja tulvia Vantaanjoella.</p> <p><b>Kerran 200 vuodessa</b> merenpinnan korkeus Itämerellä NN + 2,25 m. Mitatuin korkeus Helsingissä NN + 1,40 m tammikuussa 2005, laajoja häiriöitä ja vahinkoja sekä uhkaavia tilanteita.</p>		<p>Helsingin kaupungin tulvastrategia (2010) ja tulvaohje (2014), Helsingin kaupungin hulevesistrategia (200/) ja ohjelma (2018), Helsingin ja Espoon rannikkoalueen tulvariskien hallintasuunnitelma (2016) ja Vantaanjoen vesistöalueen tulvariskien hallintasuunnitelma (2016).</p>
<p><b>Ilmasto / luonnon ääri-ilmiöt ja ympäristöuhkat</b></p>	<p>Tulvariski kasvaa, hulevedet (voimistuvat rankkasateet) ja meriveden pinta nousee; myös talvella.</p> <p>Ilmaston muutos muuttaa eniten talvia. Liukkaat kelit =&gt; terveysriskit, voimakkaat lumipyryt =&gt; liikenne ja kunnossapito.</p> <p>Helleaaltojen aiheuttama terveysriski esim. kotihoidossa olevat. Voimakkaat tuulet =&gt; vahingot ja vauriot.</p> <p>Myrskyt ja myrskytuhot.</p>		<p>Sään ja ilmastomuutoksen aiheuttamat riskit Helsingissä (2018).</p>
<p><b>Suuronnettomuudet</b></p>	<p>Suuronnettomuudella tarkoitetaan onnettomuutta, jota on kuolleiden, loukkaantuneiden, ympäristöön tai omaisuuteen kohdistuneiden vahinkojen määrän taikka onnettomuuden laadun perusteella pidettävä erityisen vakavana.</p> <p>Suuronnettomuuden seurauksena voi syntyä tarve majoittaa, muonittaa ja hoitaa suurta ihmismäärää.</p>	<p>Laivaonnettomuus Suomenlahdella, majoitustarve 5000 henkilöä. Tilapäinen majoitustarve voi kestää 1 vrk- 1vko.</p> <p>Muut pienimuotoisemmat onnettomuudet, majoitustarve 10-1000</p>	<p><b>SOTE:n varautuminen ja valmisuus suunnitelmat.</b></p>

	Joukkoliikenneviranomaisen kanssa koordinoidaan kuljetukset majoituspaikalle, jonne järjestetään ruokailu, vaatetus ja terveydenhoito. Tilapäinen majoitustarve voi kestää 1 vrk-1vko.	henkilöä. Tilapäinen majoitustarve voi kestää 1 vrk- 1vko.  Vainajasäilytyksen järjestäminen j aprosessit.	
<b>Terrorismi ja muu yhteiskuntajärjestystä vaarantava rikollisuus</b>	Terroristinen isku voi kohdistua yhteiskunnan johtamiseen, kriittiseen infrastruktuuriin, julkisiin paikkoihin tai laajoihin ihmisjoukkoihin. Isku voi aiheuttaa rajattuja tai merkittäviä välittömiä ja myös pidempiaikaisia vaikutuksia. Sillä voi olla myös varsinaista tekoa laajempia vaikutuksia. Se voi lisätä pelkoa väestössä ja tarvetta turvallisuustoimiin. Turvallisuus-toimilla voi puolestaan olla vaikutus kansalaisten arkeen.	Menehtyneitä 10, loukkaantuneita kymmeniä.	Tilanteiden hallinta toteutetaan kaupungin kriisijohtamismallin mukaisesti.
<b>Rajaturvallisuuden vakavat häiriöt ja laajamittainen maahantulo</b>	Maahantulo on laajamittaista silloin kun maahan saapuneita henkilöitä ei normaaleilla rajavalvonnan järjestelyillä kyetä ohjaamaan viranomaistoimenpiteiden piiriin tai kun maahantulon edellytysten selvittäminen eikä maahantulijoiden rekisteröinti ole normaalijärjestelyin mahdollista; vuosi 2015 n. 32 000 turvapaikanhakijaa.  <b>Suomessa uhkan kohteena on ensisijaisesti yhteiskunnan henkinen kriisinkestokyky.</b> Keskeisenä kriisinkestokykyä vahvistavana tekijänä on kansalaisten usko siihen, että tilanne on viranomaisten hallinnassa. Tällä voi epäonnistuessaan olla merkittäviä poliittisia vaikutuksia ja se voi vaarantaa yleistä järjestystä ja turvallisuutta. <b>Toiseksi merkittävin uhkan kohde Suomessa on laajamittaisen maahantulon vaikutukset julkiseen talouteen.</b> Paine kohdistuu pitkällä aikavälillä erityisesti sosiaaliturvan etuusjärjestelmän rahoitustasapainoon, mikäli turvapaikan saaneiden kotoutumisessa epäonnistutaan. Lyhyemmällä aikavälillä monille muille viranomaisille, koulutusjärjestelmälle sekä oikeuslaitokselle aiheutuu kullekin kymmenien miljoonien eurojen lisäkustannukset vuosittain. Laajamittaisesta maahantulosta aiheutunut taloudellinen rasite jatkuu häiriötilanteen syntymisen jälkeen vielä useiden vuosien ajan, joskin turvapaikkapäätöksenteon edistymisen myötä lieventyen vuosittain. <b>Maahantuloon voi liittyä poliittista painostusta</b> Suomea kohtaan. Tällöin maahantulijoiden joukossa voidaan soluttaa Suomeen rikollisia, tiedustelijoita ja jopa erikoisjoukkoja. Näi-	Jopa 100 000 turvapaikanhakijaa vuositasolla.  Soten tuki Migrille?	Kuten 2015 ja 2022.



	den toimijoiden kohteena ovat yhteiskunnan elintärkeisiin toimintoihin liittyvät kriittiset kohteet, mukaan lukien avainhenkilöstö. Myös laajamittaista maahantuloa itsessään voidaan käyttää painostuskeinona.		
<b>Sotilaallisen voiman käyttö</b>	<p>Suomea vastaan kohdistettu sotilaallinen voiman käyttö voi olla seurausta Suomen lähialueella tapahtuvasta sotilaallisesta konfliktista tai heijastevaikutus laajemmasta kansainvälisestä kriisistä lähialueen ulkopuolella. Laajalla kansainvälisellä konfliktilla voi olla heijastevaikutuksia Itämeren alueelle, jolloin Suomi voi joutua voiman käytön kohteeksi tilanteessa, jossa Suomi ei ole varsinaisesti konfliktin osapuoli. Itämeren alueella syntyvässä konfliktissa ei ole realistista olettaa, että Suomi pysyisi konfliktin ulkopuolella.</p> <p>Maanpuolustuksen lisäksi voiman käytön kohteina ovat yhteiskunnan perustoimintojen häirintä, kuten tietoliikenneverkot, sähkön ja energian jakeluverkot, tietovarannot, liikenteen solmukohtat, viestintäjärjestelmät, logistiikka ja kaikki yhteydet ulkomaille.</p> <p>Sotilaallinen voiman käytön kohteeksi joutuminen pakottaa kohdentamaan merkittävän osan yhteiskunnan voimavaroista sotilaallisen maanpuolustuksen tukemiseen.</p> <p>Yhteiskunnan perustoimintojen ylläpitäminen vaikeutuu ja työ- ja elinkeinoelämälle aiheutuu merkittäviä rasitteita.</p>	<p>Osa sotien henkilöistä puolustusvoimien organisaatioon. Kriittisten tehtävien kartoittaminen ja VAP-prosessi.</p> <p>Sotien tilannetta auttavat henkilöstön sukupuolijakauma ja ikärakenne.</p>	<p>Yhteistoimintamuistio Helsingin kaupunki – Kaartin Jääkäriyrykmentti.</p> <p>Osaamisen varmistaminen ja siirtäminen.</p>
<b>Yhdistelmävaikuttaminen (hybridivaikuttaminen); informaatio-, poliittinen, taloudellinen ja sotilaallinen vaikuttaminen.</b>	<p>Poliittisella, taloudellisella ja sotilaallisella painostamisella pyritään vaikuttamaan kohteen päätöksentekoon ja toimintaan sellaisten tavoitteiden saavuttamiseksi, joihin painostuksen kohteena oleva ei muuten suostuisi. Painostukseen voi liittyä viranomaistoiminnan, yritystoiminnan, palvelujen tai maksuliikenteen häirintää, estämistä tai vaikeuttamista sekä alueloukkauksia tai joukkojen keskityksiä rajojen tuntumaan.</p> <p>Yhdistelmävaikuttaminen, jossa yhdistyvät sotilaalliset ja ei-sotilaalliset keinot, mukaan lukien kybervaikuttaminen, erikoisjoukkojen käyttö, poliittiset salamurhat ja lavastetut onnettomuudet, ovat osa painostuksen keinovalikoimaa. Todennäköisesti Suomi on osa suurempaa maaryhmää, johon painostus kohdistuu (esimerkiksi EU-jäsenmaat tai Naton</p>		<p>Helsinki yhdistelmäuhkien aikakaudella (2018)</p>

	jäsen- ja kumppanuusmaat). Painostuksella voidaan pyrkiä myös Suomen eristämiseen suuremmasta maaryhmästä tai -kumppaneista.		
--	--	--	--

## Liite 6. Kriittiset tukipalvelut

Salassa pidettävä JulKL 24§ kohdan 8 mukaisesti. Päivitetty huhtikuussa 2024.

**Liite 7. Sosiaali-, terveys- ja pelastustoimialan toiminta sodan aikana**

Salassa pidettävä JulkL 24§ kohdan 8 mukaisesti. Päivitetty joulukuussa 2023.

**Liite 8. Sosiaali-, terveys- ja pelastustoimialan toiminta suuronnettomuudessa**

Salassa pidettävä JulkL 24§ kohdan 8 mukaisesti. Päivitetty joulukuussa 2023.

## Liite 9. Varautumisen vuosikello 2024

