

TÖÖLÖN ALA-ASTE, PERUSPARANNUS JA LAAJENNUS

HANKKEEN KUVAUS 18.11.2024

Taustaa ja tavoitteet

Vuonna 2018 toteutettiin yhteistyössä kasvatuksen ja koulutuksen toimialana ja kaupunkiympäristön toimialan toimesta Töölön alueen palvelutilaselvitys, jonka avulla luotiin käsitys palvelutilaverkon nykyisestä tilanteesta, nykyisten tilojen kehittämistarpeista sekä varautumisesta Töölön alueen väestönkasvun ja palveluiden käytön muutosten aiheuttamiin palvelutilatarpeisiin tulevaisuudessa. Tietoja hyödynnettiin kasvatuksen ja koulutuksen toimialalla palvelutarpeiden ennakkoinnissa, kaavoituksessa ja talonrakentamishjelman valmistelussa. Edellä mainitun perusteella Helsingin kaupungin Kasvatuksen ja koulutuksen toimiala on määrittänyt tarvekuvauksessaan ja tavoitelaohjelmassa Töölön ala-asteen tilatarpeeksi 450 ala-asteen oppilaspaikkaa. Hankkeen valmistuttua koulu työllistää yhteensä 60 henkilöä, joista opetushenkilökuntaan kuuluu 45 henkilöä ja muuhun henkilökuntaan 15 henkilöä.

Tällä hetkellä koulurakennuksessa toimii Töölön ala-asteen koulun 1.–6. luokat, ja oppilaita koulussa on noin 430, hetkittäin hieman enemmän. Koulussa opiskellaan suomenkielisillä, kaksikielisillä (suomi-englanti) ja erityistä tukea tarvitsevien oppilaiden luokilla. Pihalla sijaitsevat kaksi piharakennusta ovat tällä hetkellä koulun käytössä. Töölön ala-asteen koulu on yksi ensimmäisiä kunnallisia kansakouluja Helsingissä. Töölön kansakoulu (arkkitehti Theodor Höijer, 1905) on Helsingin viides varsinainen kansakoulurakennus ja ensimmäinen, jossa toteutettiin 1900-luvun alun normeja. Selvitysten ja tutkimusten perusteella koulurakennus ja piha-alue ovat kattavan teknisen ja toiminnallisen perusparannuksen tarpeessa. 1950-luvulla rakennetut kaksi piharakennusta eivät ole soveliaita nykyvaatimusten mukaiseen koulukäyttöön, koska piharakennusten tilat ovat liian pienet koulun toimintaa varten sekä merkittävilä osin esteelliset.

Perusparannus- ja laajennushankkeen tavoitteena on saada ratkaistua päärakennuksen kaikki terveellisyteen ja turvallisuuteen liittyvät riskit sekä tilojen, esteettömyyden ja wc-tilojen puutteet, perustuen 450 oppilaspaikan tilatarpeeseen. Kasvatuksen ja koulutuksen toimialan määrittämän 450 oppilaspaikan edellyttämien toiminnallisten tilojen sijoittaminen pelkästään päärakennukseen ei ole mahdollista. Samalla tontilla sijaitsevat kaksi vanhaa piharakennusta on todettu sopimattomaksi koulun toiminnan käyttöön tilojen koon sekä esteettömyyden takia. Näin ollen piharakennukset esitetään purettavaksi ja korvattavaksi uudella esteettömällä ja muuntojoustavalla piharakennuksella, johon sijoitetaan osa tarvittavista opetustiloista. Uusi piharakennus mahdollistaa ala-asteen toimintojen ja asukkaiden iltakäytön paremman järjestämisen sekä piha-alueen laadun parantamisen.

Uuden rakennuksen rakentaminen edellyttää asemakaavamuutosta, josta on pidetty vuorovaikutustilaisuus 22.11.2023. Tämän jälkeen asemakaavamuutoksen viitesuunnittelua on edistetty yhtäaikaaisesti hankesuunnittelun kanssa keväällä 2024. Jatkosuunnittelun yhteydessä on arvioitu vuorovaikutustilaisuudesta saatu palaute, käyty ennakoivat viranomaisneuvottelut sekä neuvottelut tontinrajanaapureiden kanssa sekä selvitetty hankkeen kustannusarvio hankepäätöstä

varten. Edellä mainitun perusteella suunnitelmat ovat tarkentuneet tavoitteiden mukaisesti seuraavasti.

Esitetyt toimenpiteet

Vanha koulurakennus (haetaan rakennuslupa nykyisen asemakaavan puitteissa syksyllä 2024): Vanhaa koulurakennusta laajennetaan uudella esteettömällä sisäänkäyntiosalla, ja muun muassa keittiö- ja ruokalatilat järjestellään uudelleen väljemmiksi. Ilmanvaihdon parannustoimenpiteiden myötä rakennuksen katolle uusitaan IV-konehuoneet, joiden yhteyteen sijoitetaan myös rakennukseen määritetyn lämmitysmuodon tarvitsema ulkoilma-vesilämpöpumpun ulkoyksiköt. Yhteistyössä Kaupunginmuseon ja HAM Helsingin taidemuseon kanssa on päädytty esittämään uusittavan poistumistieportaan ulkoseinää sijainniksi prosenttitaideteokselle, joka ei olisi nähtävissä suoraan kadulta.

Piha (haetaan rakennuslupa nykyisen asemakaavan puitteissa syksyllä 2024): Nykyään Töölön ala-asteen pihalla on niukasti kasvillisuutta, ja se on toiminnallisesti sekä oppimisympäristönä yksiulotteinen. Pihan toiminnallisuutta parannetaan monipuolisena oppimis- ja leikkutilana. Lisäksi tontin liikennejärjestelyt ja turvallisuus parantuvat. Suunnittelun ja naapurien kanssa käytyjen keskustelujen myötä pihavaraston sijoittelu tontin rajalla on tarkentunut siten, että mahdollinen haitta naapurin puolelle on mahdollisimman vähäinen ja pihavarasto ja siihen kuuluva jätehuone on optimaalisesti sijoittunut käyttäjän toiminnan näkökulmasta. Kaupungin liikennesuunnittelun kanssa on sovittu pyöräpaikkoista 30 kpl, jotka on sijoitettu pihan puolelle rakennuksen uuden esteettömän pääsisäänkäynnin yhteyteen. Töölö ala-asteen tontilla ei ole osoitettuna autopaikkoja, ja niiden sijoittaminen jatkossa suojellun rakennuksen pienelle tontille ei ole mahdollista. Kasvatuksen ja koulutuksen toimiala on todennut, että Töölön ala-asteella suurin osa oppilaista tulee koulun jalan ja saattoliikenteen suhteen on totuttu toimimaan nykyisessä ympäristössä. Kaupungin liikennesuunnittelun mukaan Töölön ala-asteelle nimetyn autopaikan osoittaminen kadun varteen ei ole mahdollista. Näin ollen on päädytty selvittämään mahdollisuutta käyttää läheisen Töölön kisahallin inva-autopaikkaa, jotta kaupungin esteettömyysvaatimukset voidaan ottaa riittävällä huomioon. Hankkeen valmistumisen myötä Töölön ala-aste jatkaa parannetulla pihalla nykyisen kaltaisella tavalla tuntien välistä ulkoilua. Tämä on mahdollista lähialueen muiden ulkoilu- ja liikuntapaikkojen sekä liikuntatilojen, kuten läheisen Töölön kisahallin, käyttämisen myötä.

Edellä mainitut rajoitukset ja mahdollisuudet huomioon ottaen tontin vehreyttäminen sekä pihalla että katualueen läheisyydessä on ollut suunnittelun keskiössä. Tiedossa on, että nykyisen rakennusjärjestyksen viherkerroinvaatimus myönnytyksineen voi olla vaikeaa toteuttaa kantakaupungissa, jossa tonttien koko ja kaupunkikuvan vaatimukset rajoittavat vehreyttäviä toimenpiteiden määrää. Kaupungin Kaupunkitila- ja maisemasuunnittelun mukaan Töölön ala-asteen tapauksessa on olemassa melko hyvät perustelut viherkertoimen tasolle 0,5, joka on vähemmän kuin kalliomaaperän vuoksi huojennettu taso 0,6. Pihaa käyttää 450 oppilasta, joten istutusalueiden määrää ei voi kasvattaa liiaksi, jotta lapsille on tarpeeksi toiminnallista leikki- ja ulkoilutilaa. Kaupungin rakennusvalvonnan, Kaupunginmuseon ja käyttäjän kanssa käytyjen keskustelujen myötä toiminnallisten alueiden pintamateriaaliksi on määritetty asfalttipinnoite, sillä tiedossa on, että läpäisevä pinnoite, kuten kivituhka, olisi pölisevä näin suurella lapsimäärällä. Vehreyttämiseen liittyen pihavaraston esitetään tyyppillistä viherkattoa, ja kaupungin Asemakaavoituksen linjauksen mukaisesti muihin rakennuksiin ei esitetä viherkattoa kaupunkikuvallista syistä.

Kaksi vanhaa piharakennusta (haetaan purkulupa uuden asemakaavan puitteissa keväällä 2025):

Rakennukset puretaan. Rakennukset ovat opetuskäyttöön soveltumattomia ja osin esteellisiä. Ennen purkamista piharakennuksen seinän vieressä naapurin tontin puolella sijaitsevan puun kunto selvitetään tarkemmin, ja purkutoimet pyritään suorittamaan siten että puu säilyy. Tarvittaessa tilalle istutetaan myöhemmin uusi puu.

Uudisrakennus (haetaan rakennuslupa uuden asemakaavan puitteissa keväällä 2025):
Uudisrakennus sijoittuu Töölönkadun varteen tukeutuen ajattomaan julkisivuaiheeseen, joka luo muistuman paikalla pitkään olleesta kiviaineisesta muurista. Pihan puolelle puurakenteinen rakennus avautuu monimuotoisemman puuverhoillun julkisivun ja sadekatoksen kautta. Rakennuksen asemointi ja mitoitus ottaa huomioon Töölön ala-asteen piha-alueiden leikki- ja liikuntatoimintojen vaatimukset aluerajauksineen isommille ja pienemmille lapsille. Käyttäjän kanssa käydyn kokonaisarvioinnin perusteella uudisrakennukseen on päädytty sijoittamaan pehmeään käsityön ja kuvataiteen luokat, jolloin rakennuksen asukas- ja iltaikäyttö helposti saavutettavana taideharrastustilana on myös mahdollista toteuttaa luontevasti. Näin ollen uudisrakennuksen kadulle päin yhdenmukainen ja pihalle päin monimuotoinen arkkitehtuuri kertoo siihen sijoittuvasta toiminnasta eli taidekasvatuksesta, josta Töölön ala-asteella on pitkä ja arvokas historia.

Uudisrakennuksen muotoilu tukee myös tavoitetta saada katunäkymiin vihreyttä. Suunnitelmat ovat tarkentuneet ottamaan huomioon hulevesien ohjauksen, syöksytorvien ja sadevesiviemäreiden sijoittumisen omalla tontilla ja tarpeettomien naapurirasitteiden välttämisen. Kattomuoto, jolla tämä onnistuu on hybridikattomuoto, jossa yhdistyy käännetty harjakatto ja pulpettikatto. Kattoon ei kaupungin Asemakaavoituksen linjauksen mukaisesti esitetä viherkattoa kaupunkikuvallista syistä. Vanhan koulurakennuksen ja uudisrakennuksen väliin sekä koulun tontin pohjoispuolella sijaitsevan ruotsinkielisen päiväkodin ja uuden piharakennuksen väliin on järjestetty kaupungin Asemakaavoituksen edellyttämät hyvin mitoitettut kasvupaikat suurikokoisille katupuille. Tiedossa on, että pohjoispuolinen kasvupaikka mahdollistaa katupuun säilyttämisen tai uuden istuttamisen naapurin tontin puolella. Kyseinen naapuri on ilmaissut asemakaavoituksen vuorovaikutustilaisuudessa ja neuvotteluissa huolensa uudisrakennuksen pohjoisseinän pituudesta tontin rajalla, ja naapurille on selitetty, että seinän pituus on seurausta Asemakaavoituksen edellyttämien katupuiden kasvupaikkojen vaatimasta tilasta.

HANKKEEN LAAJUUS

KERROSALA KAIKKI RAKENNUKSET YHTEENSÄ 4316,0 kem²

PÄÄRAKENNUS, NYKYINEN KOULURAKENNUS KERROKSET YHTEENSÄ:

Kerrosala päärakennus 3867,5 kem²

- Tekniset tilat 71,5
- Kuulut ja hormit 82,5
- Ulkoseinän 250mm paksuuden ylitys 249,5

UUDISRAKENNUKSEN KERROSALA:

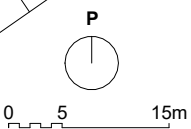
Kerrosala uudisrakennus 371,5 kem²

- IV-konehuone 11,0
- Tekniset tilat 2,5
- Ulkoseinän 250mm paksuuden ylitys 15,0

PIHAVARASTON KERROSALA:

Kerrosala pihavarasto 77,0 kem²

- Ulkoseinän 250mm paksuuden ylitys 1,5



ADT

Arkkitehdit Davidsson Tarkela Oy
 Kasarmikatu 36, FIN-00130 Helsinki
 tel +358 9 434 2060
 etunimi.sukunimi@arktdt.fi

projekti
Töölön ala-aste
Töölönkatu 41-45
 00250 Helsinki

rakennuttaja

sisältö
ASEMPIIRUSTUS

työvaihe
 mittakaava
LIITE
 1:500

päiväys
 18.11.2024

tiedosto

piirustuksen numero
020-10



- KASVILLISUUS
- OLEVA LEHTIPUU
- POISTETTAVA PUU
- ISTUTETTAVA LEHTIPUU
- ISTUTETTAVA KORISTEPUU
- ISTUTETTAVA KÖYNNÖS
- ISTUTETTAVA KESKIKORKEA PENSAS
- ISTUTETTAVA MAANPEITEPENSAS
- ISTUTETTAVA HEINÄ- / PERENNAISTUTUS
- VIHERKATTO, INTENSIVINEN
- PINNOITTEET
- asf ASFALTTI
- VALETTU TURVA-ALUSTA
- LIUSKEKIVEYS (kierrätetty)
- NOPPAKIVEYS
- KENTTÄKIVEYS
- RAKENTEET
- MUURI
- PUIDEN RUNKOSUOJAT, PUISET, TUKEVAT
- ISTUTUSTEN SUOJA-AITA, PUISET, TUKEVAT
- KORKEA LEGIAITA / KORKEA PALLOVERKKO
- SADEVESIKAIVO
- LINJAKUIVATUSKOURU
- HULEVEDEN VALUMASUUNTA

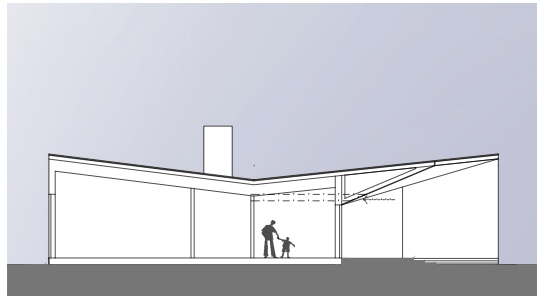
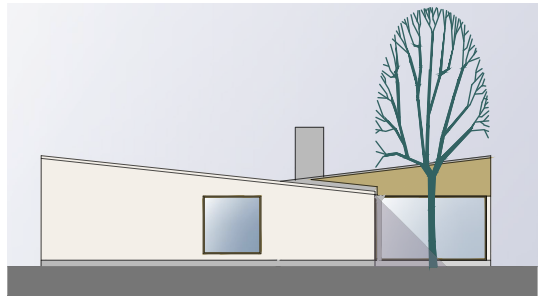
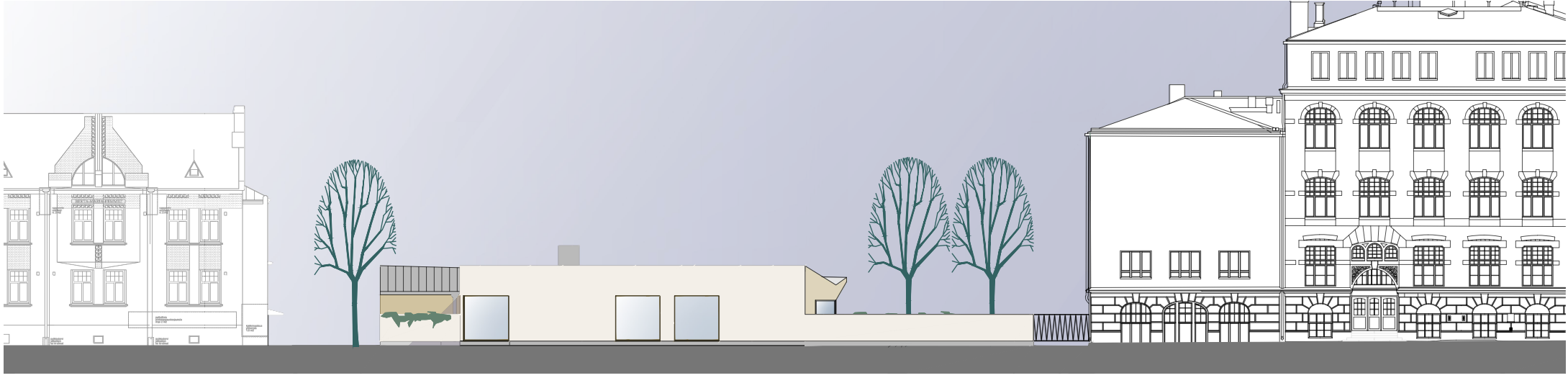
**TÖÖLÖN ALA-ASTE,
TÖÖLÖNKATU 41-45, HELSINKI**

PIHASUUNNITELMA
ALUSTAVA
10.10.2024

1:400

MAISEMA-ARKKITEHTITOIMISTO KOKOMA

Työpajankatu 2 C 5b, 00580 Helsinki
puhelin +358 405643566
niina.strengell@kokomatoimisto.fi



ADT
 Arkkitehdit Davidsson Tarkela Oy
 Kasarmikatu 36, FIN-00130 Helsinki
 tel +358 9 434 2060
 etunimi.sukunimi @ arkd.fi

| sisältö
TÖÖLÖN ALA-ASTE

| rakennuttaja

| sisältö
LUONNOS
 PIHARAKENNUS
 LEIKKAUS JA
 JULKISIVUT

| työvaihe
VIITESUUNNITELMA

| mittakaava
 1:250

| päiväys
 18.11.2024

| tiedosto
 .dwg

| piirustuksen numero



ALUEJULKISIVU SIBELIUKSENKADULLE 1:700

TÖÖLÖNKATU

TÖÖLÖN ALA-ASTE



ALUEJULKISIVU TÖÖLÖNKADULLE 1:700



ADT

Arkitehdit Davidsson Tarkela Oy
Kasarmikatu 36, FIN-00130 Helsinki
tel +358 9 434 2060
etunimi.sukunimi@arkdt.fi

projekti
Töölön ala-aste
Töölönkatu 41-45
00250 Helsinki

rakennuttaja

ILMAKUVA POHJOISEEN

sisältö

työvaihe

mittakaava

NYKYTILANNE

päiväys

18.11.2024

tiedosto

piirustuksen numero

090-010



ADT

Arkkihtidit Davidsson Tarkela Oy
Kasarmikatu 36, FIN-00130 Helsinki
tel +358 9 434 2060
etunimi.sukunimi@arkdt.fi

projekti
Töölön ala-aste
Töölönkatu 41-45
00250 Helsinki

rakennuttaja

ILMAKUVA POHJOISEEN

sisältö

työvaihe

VIITESUUNNITELMA

mittakaava

päiväys

18.11.2024

tiedosto

piirustuksen numero

090-011



ADT

Arkitehdit Davidsson Tarkela Oy
Kasarmikatu 36, FIN-00130 Helsinki
tel +358 9 434 2060
etunimi.sukunimi@arkdt.fi

projekti
Töölön ala-aste
Töölönkatu 41-45
00250 Helsinki

rakennuttaja

ILMAKUVA ETELÄÄN

sisältö

työvaihe

mittakaava

NYKYTILANNE

päiväys

18.11.2024

tiedosto

piirustuksen numero

090-013



ADT

Arkitehdit Davidsson Tarkela Oy
Kasarmikatu 36, FIN-00130 Helsinki
tel +358 9 434 2060
etunimi.sukunimi@arkdt.fi

projekti
Töölön ala-aste
Töölönkatu 41-45
00250 Helsinki

rakennuttaja

ILMAKUVA ETELÄÄN

sisältö
työvaihe
mittakaava
VIITESUUNNITELMA

päiväys 18.11.2024

tiedosto

piirustuksen numero

090-014



ADT

Arkkihtidit Davidsson Tarkela Oy
Kasarmikatu 36, FIN-00130 Helsinki
tel +358 9 434 2060
etunimi.sukunimi@arkdt.fi

projekti
Töölön ala-aste
Töölönkatu 41-45
00250 Helsinki

rakennuttaja

sisältö
NÄKYMÄ SIBELIUKSEN-
KADUN SUUNTAISESTI
KOILLISEEN

työvaihe
NYKYTILANNE
mittakaava

päiväys
18.11.2024

tiedosto

piirustuksen numero
090-020



ADT

Arkkihtidit Davidsson Tarkela Oy
Kasarmikatu 36, FIN-00130 Helsinki
tel +358 9 434 2060
etunimi.sukunimi@arkdt.fi

projekti
Töölön ala-aste
Töölönkatu 41-45
00250 Helsinki

rakennuttaja

sisältö
NÄKYMÄ SIBELIUKSEN-
KADUN SUUNTAISESTI
KOILLISEEN

työvaihe
VIITESUUNNITELMA
mittakaava

päiväys
18.11.2024

tiedosto

piirustuksen numero
090-021



ADT

Arkkitehdit Davidsson Tarkela Oy
Kasarmikatu 36, FIN-00130 Helsinki
tel +358 9 434 2060
etunimi.sukunimi@arkdt.fi

projekti
Töölön ala-aste
Töölönkatu 41-45
00250 Helsinki

rakennuttaja

sisältö
NÄKYMÄ SIBELIUKSEN-
KADUN SUUNTAISESTI
LOUNAASEEN

työvaihe
NYKYTILANNE
mittakaava

päiväys 18.11.2024

tiedosto

piirustuksen numero

090-030



ADT

Arkkitehdit Davidsson Tarkela Oy
Kasarmikatu 36, FIN-00130 Helsinki
tel +358 9 434 2060
etunimi.sukunimi@arkdt.fi

projekti
Töölön ala-aste
Töölönkatu 41-45
00250 Helsinki

rakennuttaja

sisältö
NÄKYMÄ SIBELIUKSEN-
KADUN SUUNTAISESTI
LOUNAASEEN

työvaihe
VIITESUUNNITELMA
mittakaava

päiväys
18.11.2024

tiedosto

piirustuksen numero
090-031



ADT

Arkkitehdit Davidsson Tarkela Oy
Kasarmikatu 36, FIN-00130 Helsinki
tel +358 9 434 2060
etunimi.sukunimi@arkdt.fi

projekti
Töölön ala-aste
Töölönkatu 41-45
00250 Helsinki

rakennuttaja

sisältö
NÄKYMÄ TÖÖLÖN-
KADUN SUUNTAISESTI
KAAKKOON

työvaihe
mittakaava

NYKYTILANNE

päiväys

18.11.2024

tiedosto

piirustuksen numero

090-040



ADT

Arkkitehdit Davidsson Tarkela Oy
Kasarmikatu 36, FIN-00130 Helsinki
tel +358 9 434 2060
etunimi.sukunimi@arktdt.fi

projekti
Töölön ala-aste
Töölönkatu 41-45
00250 Helsinki

rakennuttaja

sisältö
NÄKYMÄ TÖÖLÖN-
KADUN SUUNTAISESTI
KAAKKOON

työvaihe
VIITESUUNNITELMA
mittakaava

päiväys
18.11.2024

tiedosto

piirustuksen numero

090-041



ADT

Arkitehdit Davidsson Tarkela Oy
Kasarmikatu 36, FIN-00130 Helsinki
tel +358 9 434 2060
etunimi.sukunimi@arktdt.fi

projekti
Töölön ala-aste
Töölönkatu 41-45
00250 Helsinki

rakennuttaja

sisältö
NÄKYMÄ TÖÖLÖN-
KADUN SUUNTAISESTI
LUOTEESEEN

työvaihe
mittakaava

NYKYTILANNE

päiväys

18.11.2024

tiedosto

piirustuksen numero

090-050



ADT

Arkkitehdit Davidsson Tarkela Oy
Kasarmikatu 36, FIN-00130 Helsinki
tel +358 9 434 2060
etunimi.sukunimi@arktdt.fi

projekti
Töölön ala-aste
Töölönkatu 41-45
00250 Helsinki

rakennuttaja

sisältö
työvaihe
mittakaava
NÄKYMÄ TÖÖLÖN-
KADUN SUUNTAISESTI
LUOTEESEEN
VIITESUUNNITELMA

päiväys
18.11.2024

tiedosto

piirustuksen numero
090-051