

Helsingin kaupunki
Kaupunkiympäristölautakunta
Kaupunkiympäristön toimiala
PL 10 (Pohjoisesplanadi 11–13)
00099 HELSINGIN KAUPUNKI

Kymp/HEL 2017-003471
Hankenumero 3161_4

LAUSUNTO SILTASAARENPORTIN, TOINEN LINJA 7 JA SILTASAARENKATU 1 ASEMA- KAAVAN MUUTOSEHDOTUKSESTA (NRO 12543)

Helsingin kaupunkiympäristön toimialan asemakaavoituspalvelu on pyytänyt lausuntoa koskien 11. kaupunginosan (Kallio) kortteleita 306 ja 307, tontit 7 ja 8.

Asemakaavaselvityksessä todetaan asemakaavan muutosehdotuksesta mm. seuraavaa:

” Asemakaavan muutos koskee nykyisiä virasto- ja hallintorakennusten tontteja, jotka sijaitsevat Toisen linjan ja Siltasaarenkadun risteyksessä sekä tonttien välistä Siltasaarenkadun katualuetta. Kaavaratkaisu mahdollistaa toimitilarakentamisen tonteille. Tonteilla olevat hallintorakennukset puretaan. Kaavaratkaisun tavoitteena on mahdollistaa tonteille monipuolista toimitilarakentamista. Uutta kerrosalaa on 9 090 k-m². Kaavaratkaisun kokonaiskerrosala on 20 400 k-m², josta toimitilaa on 18 250 k-m² ja asuinrakentamisenkerrosalaa 2 150 k-m². Tonttien tehokkuudeksi muodostuu tontilla 11/307/17 (Toinen linja 7) et=5,9 ja tontilla 11306/9 (Siltasaarenkatu 13) et=4,8.”

Helsingin seudun ympäristöpalvelut -kuntayhtymä esittää lausuntonaan seuraavaa:

Aluetta palvelevat yleiset vesijohdot ja viemärit on rakennettu valmiiksi. Muutosehdotus ei edellytä niiden siirtämistä.

Lisätietoja antaa alueinsinööri Minna Järvenpää, puh. 09 1561 3305.

Helsingin seudun ympäristöpalvelut -kuntayhtymä

Kaija Jyrki
osastonjohtaja

Tämä asiakirja on sähköisesti allekirjoitettu.

Tiedoksi HSY:n kirjaamo

24.04.2019

461/10.02.03.00/2017

Helsingin kaupunki
Kirjaamo
PL 10
00099 HELSINGIN KAUPUNKI
helsinki.kirjaamo@hel.fi

Viite
Lausuntopyyntöne 27.3.2019

HELSINGIN SEUDUN LIIKENNE -KUNTAYHTYMÄN LAUSUNTO SILTASAARENPORTIN ASEMAKAAVAEHDOTUKSESTA

Asemakaavan muutos koskee tontteja osoitteissa Toinen linja 7 ja Siltasaarenkatu 13 sekä rakennusten väliin jäävää osuutta Siltasaarenkadusta. Nykyisten virastorakennusten paikalle suunnitellaan toimitilarakentamista. Olemassa olevat rakennukset puretaan. Siltasaarenkadun osuutta kehitetään kävelykatuna. Rakentaminen sijoitetaan kiinni katuihin ja katujen varsille sijoitetaan kivijalkaliiketiljoja. Metron sisäänkäynnit säilyvät ja Pisanan sisäänkäyntiin varataan oma tila.

Helsingin seudun liikenne -kuntayhtymä lausuu kannanottonaan seuraavaa:

HSL kannattaa kaavan mukaista rakentamista olemassa olevan kaupunkirakenteen sisään hyvien joukkoliikenneyhteyksien läheisyyteen. HSL kannattaa myös jalankulun ja pyöräilyn liikennejärjestelyiden kehittämistä, joilla mahdollistetaan alueen kautta kulkeva kävely- ja pyöräliikenne.

HSL toteaa, että suunnittelualue sijaitsee erittäin hyvien joukkoliikenteen yhteyksien varrella. Kaava-aluetta palvelevat metro, Porthaninkadun sekä Hämeentien raitiolinjat ja lukuisat Hämeentietä pitkin kulkevat bussilinjat.

Kaavoitustyössä ei tule tehdä muutoksia, jotka heikentävät nykyisten joukkoliikenneyhteyksien toimintaedellytyksiä tai estävät uusien tehokkaiden ja houkuttelevien joukkoliikennepalveluiden perustamista tulevaisuudessa. Esteetön kulku meteroon ja Kallion virastotalon raitiovaunupysäkillä on taattava purkamisen ja rakentamisen aikaisissa järjestelyissä.

HSL kannattaa Kallion virastotalon pysäkin pidentämistä 30 metriin. Samalla HSL kannustaa tutkimaan, onko Kallion virastotalon pysäkillä mahdollista sijoittaa pysäkkikatosta. Muutoin raitiovaunun odotus sateensuojassa tulee mahdollistaa esimerkiksi metron sisäänkäynnin yhteydessä. HSL myös kannattaa hotellin saattoliikenteen sijaintia Kolmannella linjalla, jolloin saattoliikenne ei häiritse raitioliikennettä.

24.04.2019

461/10.02.03.00/2017

Porthaninkatu on tärkeä Kallion alueen joukkoliikenneväylä, jonka sujuvuus kärsii huomattavasti etenkin runsaslumisina talvina kaventuneen pysäköintitilan takia. Esimerkiksi tammi–maaliskuussa 2019 Porthaninkadulla oli eniten väärinpysäköinnin aiheuttamia häiriöitä koko raitioverkolla. HSL kannustaakin Helsingin kaupunkia tutkimaan mahdollisuuksia parantaa Porthaninkadun häiriöherkkyyttä esimerkiksi tehostamalla pysäköintipaikkojen erottelua raitioradasta tai tehostamalla kadun talvihoitoa.

HSL on mielellään mukana alueen jatkosuunnittelussa.

Lisätietoja lausunnosta antaa joukkoliikennesuunnittelija Alexandra Arppe ja jatkosuunnittelussa yhteyshenkilönä on Hanna Pund. *Sähköpostiosoitteet muodossa etunimi.sukunimi@hsl.fi*

Helsingin seudun liikenne -kuntayhtymä (HSL)

Suvi Rihtniemi
toimitusjohtaja

Asiakirja on sähköisesti allekirjoitettu asianhallintajärjestelmässä 25.4.2019. Allekirjoituksen oikeellisuuden voi todentaa HSL:n kirjaamosta.

Helsingin kaupunki
Kaupunkiympäristölautakunta

helsinki.kirjaamo@hel.fi

Viite: lausuntopyyntö 27.3.2019 (KYLK/HEL 2017-003471)

Lausunto Siltasaarenportin (Toinen linja 7 ja Siltasaarenkatu 13) asemakaavan muutosehdotuksesta (nro 12543)

Väylävirasto on tutustunut asemakaavan muutosehdotukseen ja antaa lausuntonsa Pissararadan suunnittelusta ja toteuttamisesta vastaavana viranomaisena.

Suunnittelualue sijaitsee Kallion kaupunginosassa Linjoilla, Toisen ja Kolmannen linjan välissä Siltasaarenkadun molemmiin puolin. Suunnittelualueelle sijoittuu Pissararadan ratasuunnitelman mukainen maanalainen ratalinjaus ja maanpinnalle tuleva sisäänkäyntiyhteys. Asemakaavamuutoksen tavoitteena on mahdollistaa tonteille uutta toimistoa, hotellin, kivijalkaliiketilaa, vähittäiskauppaa ja liiketilaa metron lippuhallitason yhteyteen sekä asuinkerrostalon. Metron sisäänkäynnit ja lippuhallitilat säilyvät nykyisellään. Kaavaratkaisun tavoitteena on mahdollistaa tontille toiminnallisesti monimuotoinen ja keskustamainen uudisrakennus, joka jatkaa alueen kaupunkirakenteellisia linjoja. Keskeisenä tavoitteena on Linjojen alueelle tyyppillisen kadulle avautuvan kivijalkaliiketilän lisääminen alueella.

Pissararadan ratasuunnitelma

Asemakaavaehdotuksessa on osoitettu Pissararadan rautatietunnelin varaus merkinnällä ma-LR *"Rautatietunneli suojavyöhykkeineen. Raiteen alapuolelle on varattava 6 metriä korkea suojavyöhyke ja 8 metriä korkean tunnelin yläpuolelle 8 metriä korkea suojavyöhyke. Rautatietunnelin rakennusosalalle saa sijoittaa sen huollon ja turvallisuusjärjestelyiden vaatimat tilat ja laitteet"*. Lisäksi kaavassa on osoitettu Pissararadan sisäänkäyntiyhteyden varaus merkinnällä map3 *"Rakennusalan osa, jolle saa sijoittaa maanpintaan johtavan rakennukseen integroidun Pissararadan aseman porras- ja hissiyhteyden suojavyöhykkeineen maanalaisesta jalankulkuväylästä"*. Pissararadan rautatietunnelin ja sisäänkäyntiyhteyden varaukset on kaavaehdotuksessa osoitettu Pissararadan asemakaavan (nro 12290) mukaisesti. Väylävirasto toteaa, että kaavassa osoitettu Pissararadan sisäänkäyntiyhteys on tarpeellinen Pissararadan toteuttamiselle ja se tulee huomioida rakennusten jatkosuunnittelussa. Sisäänkäyntiyhteys on tarkemmin kuvattu voimassa olevassa Pissararadan ratasuunnitelmassa (Dnro 2092/071/2013, hyväksymispäätös 3.6.2016) sekä Pissararadan asemakaavaselostuksen liitteissä. Tähän lausuntoon on liitetty ratasuunnitelman pääpiirustuksista Hakaniemen aseman katutason pohjapiirustus sekä aksometria lounaasta.

16.4.2019

Suunnitellussa Pissararadan sisäänkäyntiyhteydessä on maanpinnalla kaksi hissiä ja niiden sisäänkäyntitila, nykyiset metron portaat sekä hissien takana sijaitseva tekninen tila, jonne on suunniteltu hissien teknisiä laitteita, sähkötila sekä lvi-teknisiä yhteyksiä. Sisäänkäyntitasolla tarvittava vapaa korkeus on vähintään 4750 mm.

Sisäänkäyntiyhteydestä alaspäin lähtee pystykuilu, johon sisältyy kaksi hissikuilua, joista toinen on suunniteltu palomieshissille. Metron portaiden alapuolelta alkaa talotekniikka-kuilu, joka jatkuu alas hissikuilujen vieressä. Näitä yhteyksiä varten tarvitsee louhia kallioon pystykuilu. Jos suunnittelussa muutetaan nykyisiä metron portaita esimerkiksi tavallisista portaista liukuportaiksi, tulee huomioida, että talotekniikkayhteydet täytyy saada sovitettua uuteen ratkaisuun. Pissararadan kulkuyhteyden rakentaminen voi muuttaa talon julkisivua sisäänkäynnin kohdalla. Julkisivuun tarvitaan myös ilmanvaihtoja savunpoistosäleiköitä. Pissaran asemalta nouseva tuuletusviemäri pitää liittää Siltasaarenporttihankeeseen vesikatolle menevään tuuletusviemäriin. Liitteeseen Pissararadan kaavakomentit on koottu Pissararadan suunnitelmasta aiheeseen liittyviä suunnitelmapiirustuksia sekä lisätty näihin merkintöjä huomioitavista suunnitelmaratkaisuista.

Pissararadan suunnitelmassa on useita asioita, jotka tulee saada sovitettua asemakaavan mahdollistamaan uuteen rakennukseen. Siksi Väylävirasto näkee tärkeänä, että suunnittelun aikana käydään aktiivista vuoropuhelua sekä huomioidaan Pissararadan suunnitelmat, jottei Pissararadan sisäänkäynnin toteuttaminen hankaloidu.

Väylävirastolla ei ole muuta huomautettavaa kaavahankkeesta.

Päivi Nuutinen
osastonjohtaja
väylien suunnitteluosasto

Ville Vuokko
asiantuntija, maankäyttö
väylien suunnitteluosasto

Liitteet

1. AR-T0103-170-HAK Asema, pohjapiirustus, taso 17, katutaso
2. AR-T0106-002-HAK Asema, aksonometria lounaasta
3. Pissararadan kaavakomentit

Tiedoksi

Marja Wuori
Jussi Lindberg
Esa Sirkiä

Lausunto

3 (3)

VÄYLÄ/2174/03.01.02/2019

16.4.2019

Pekka Petäjäniemi
Uudenmaan ELY-keskus, Y-vastuualue

Asiakirja on sähköisesti allekirjoitettu

Asian VÄYLÄ/2174/03.01.02/2019 asiakirja

Lista allekirjoittajista

Allekirjoittaja

Todennus

Ville Vuokko

Asianhallinta

16.04.2019 15:15:42

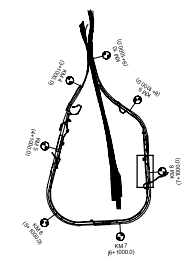
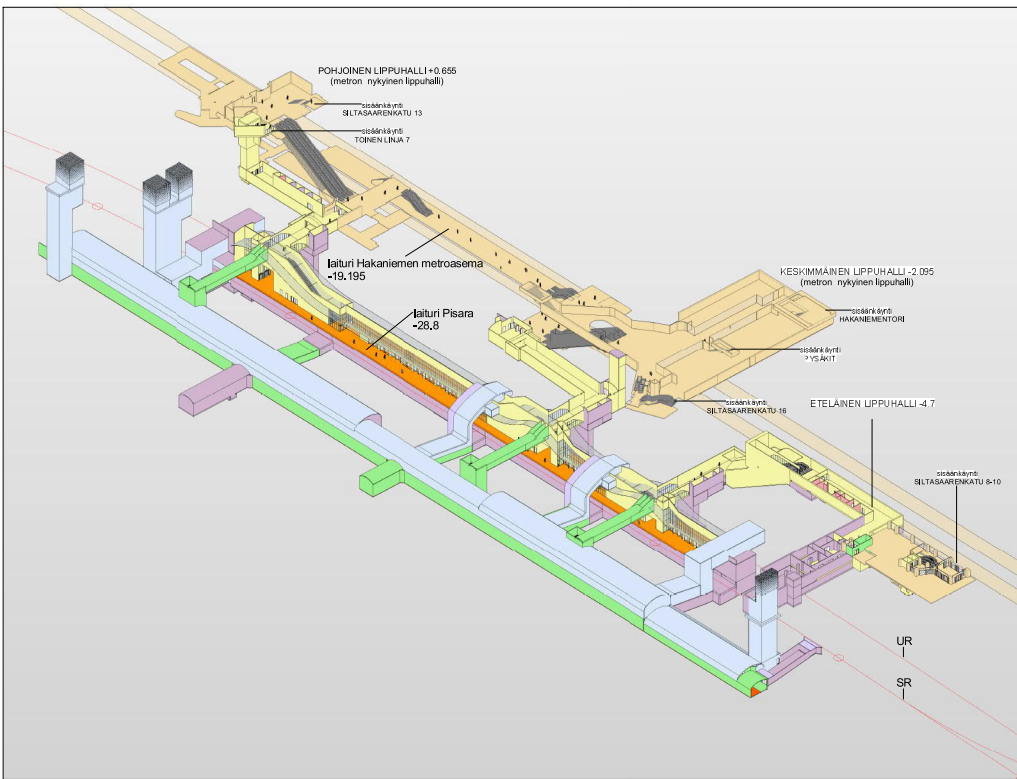
16.04.2019 15:15:41

Päivi Nuutinen

Proxy


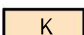



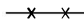
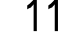
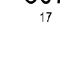

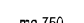





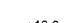



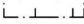


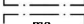
16.04.2019 15:16:07

16.04.2019 14:28:24



Mud.	Selitys	Yhtys	Pvm.	Tehnyt	Pvm.	Hyt.
				Nimi: FISARARATA Suunnitelman nimi: RATASUUNNITELMA Rakennusluvan numero: RATU/turnus		
Euroopan unionin tuella rahoitettava hanke Euroopan liiton tukiohjelma (ERDF)		Suunnittelija: AR Pääsuunnittelija: ASEMA, AKSONOMETRIA LOUNAASTA				
Tarjotaja	P&S Arkkitehdit Oy Box-Akatemia 8 00900 Helsinki puh 09 3412240 www.pelsark.com		Suunnittelunumero: AR Suunnitelman numero: T0106 Tunnus: 002 Lohko: HAK Muut:			
Päät.	10.6.2015	J. Myllynen ARK		Mittakaava: ETRS-GK25 N2000 Koordinaattijärjestelmä:		
Suunn.	10.6.2015	J. Myllynen ARK		Nimi: Ratasuunnitelma Rakennusno: 1113		
Tark.	10.6.2015	J. Riekola ARK		Hiihtäjä: SWECO		
Hyt.	10.6.2015	A. Suominen ARK		Hiihtäjä: SWECO		
Tark.	30.6.2015	T. Erno		Hiihtäjä: SWECO		
Hyt.	30.6.2015	T. Erno		Hiihtäjä: SWECO		
Hk/hyt.	30.6.2015	J. Lindberg		Hiihtäjä: SWECO		
EM/hyt.	30.6.2015	J. Lindberg		Hiihtäjä: SWECO		

ASEMAKAAVAMERKINNÄT JA
-MÄÄRÄYKSET

	Liike-, asuin- ja toimistorakennusten korttelialue.
	Liike- ja toimistorakennusten korttelialue.
	2 metriä kaava-alueen rajan ulkopuolella oleva viiva.
	Korttelin, korttelinosan ja alueen raja.
	Osa-alueen raja.
	Ohjeellinen osa-alueen raja.
	Risti merkinnän päällä osoittaa merkinnän poistamista.
	Kaupunginosan numero, Korttelin numero, Ohjeellisen tontin numero.
	Kadun tai katuaukon leveys.
	Rakennusoikeus kerrosalanelömetrinä.
	Liikellän rakennusoikeus kerrosalanelömetrinä.
	Maanalainen rakennusoikeus kerrosalanelömetrinä.
	Rakennusten kaikkiin kerroksiin saa sijoittaa pääkäyttötarkoitusta palvelevia yhteis- varasto-, teknisiä-, väestönsuojaita, hormoja, pysäköintitiloja liskukäineen sekä metroa, Ptsararataa ja sähkömuuntamoita palvelevia teknisiä tiloja ja pysty-yhteyksiä asemakaavassa osoitetun kerrosalan lisäksi.
	Roomalainen numero osoittaa rakennusten, rakennuksen tai sen osan suurimman sallitun kerrosluvun.
	Maanpinnan tai pihakammen ikkimääräinen korkeusasema.
	Rakennuksen vesikaton ylimmän kohdan korkeusasema.
	Rakennuksen julkisivupinnan ja vesikaton leikkauskohdan tai vesikaton taitekohdan ylin korkeusasema.
	Rakennusala.
	Alueen tai rakennusalan osa, joka on varattu kaupungin tarpeisiin.
	Alueen tai rakennusalan osa, joka on varattu valtion tarpeisiin.
	Rakennusalan osa, joka on varattu asuinrakentamiseen.
	Maanalainen tila.
	Metron ilmanvaihto- ja palineentasauskullu.



Metron sisäänkäynnille sekä loppuhaltille varattu alueen osa.



Rakennusalan osa, jolle saa sijoittaa maanpintaan johtavan rakennukseen integroidun Ptsararadan aseman porras- ja hissiyhteyden suojavyöhykkeeseen maanalaista jalankulkuväylästä.



Alueen osa, jolle saa sijoittaa maanalaista yhdyskuntateknisen huollon kaitteita ja rakenteita.



Rakennukseen sijoitettava yhdyskuntatekninen muuntamo. Sijainti ohjeellinen.



Piha-alue. Asuinkerrostalon käyttöön varattava piha-alue.



Uloke. Ulokkeen saa rakentaa ensimmäisestä kerroksesta ylöspäin.



Uloke. Ulokkeen saa rakentaa toisesta kerroksesta ylöspäin.



Terassi.



Alueen osa, joka on rakennettava aukoksi.



Sisäänajo pysäköinti- ja huoltotiloihin. Sijainti ohjeellinen.



Yhteiselle jalankululle ja polkupyöräilylle varattu katu.



Yhteiselle jalankululle ja polkupyöräilylle varattu katu, jolla huolto- ja tonille ajo on sallittu.



Metron huollolle varattu rakennusalan osa. Rakennuksen julkisivuun tulee järjestää haalusaukko metron tiloihin. Aukon mitoitus ja haalausilla tulee suunnitella yhteistyössä HKL:n kanssa.



Rautatunnelin suojavyöhykkeeseen. Ralteen alapuolelle on varattava 6 metriä korkea suojavyöhyke ja 8 metriä korkean tunnelin yläpuolelle 8 metriä korkea suojavyöhyke.



Rautatunnelin rakennusalle saa sijoittaa sen huollon ja turvallisuusjärjestelyiden vaatimat tilat ja laitteet.



Maanalainen tila metrotunnelleita ja metroaseman laituritasoja varten.



Merkintä osoittaa rakennusalan sivun, jolla rakennuksen ulkovaipan kokonaisääneneristävyyden liikennemelua vastaan tulee olla vähintään luvun osoittama desibelmäärä.

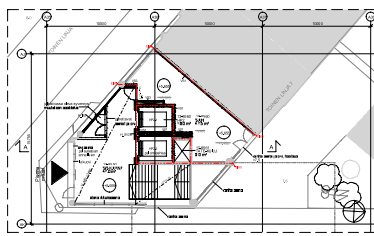
RAKENNUSOIKEUS JA TILOJEN KÄYTTÖ

Tontille saa sijoittaa pätkäkodin.

KA-korttelialueella asunnottu tulee sijoittaa ak-merkitylle rakennusalle ikkimäärin tason +17,9 yläpuolelle.

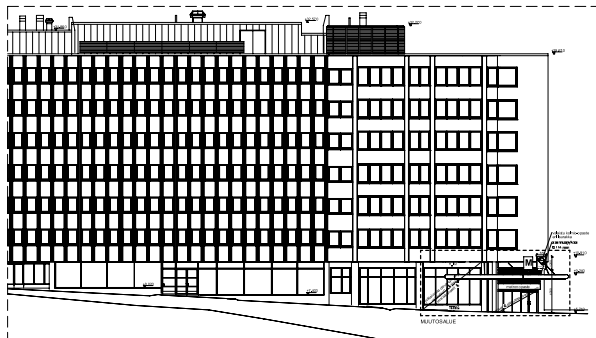
Vapaa korkeus sisäänkäyntitasolla min 4750mm

**PISARAN ARK-SUUNNITELMA
TOISEN LINJAN
SISÄÄNKÄYNTI**

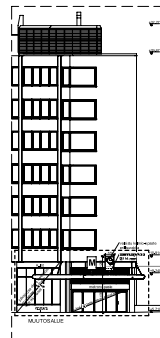


TOISEN LINJAN 7
KÄSIVÄ TOISEN LINJAN 7
- KÄSIVÄ TOISEN LINJAN 7
- KÄSIVÄ TOISEN LINJAN 7
- KÄSIVÄ TOISEN LINJAN 7

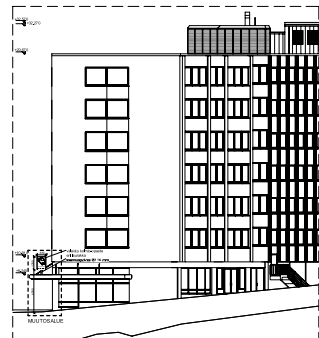
TOISEN LINJAN 7
KÄSIVÄ TOISEN LINJAN 7 1:100



TOISEN LINJAN 7
KÄSIVÄ TOISEN LINJAN 7 1:100

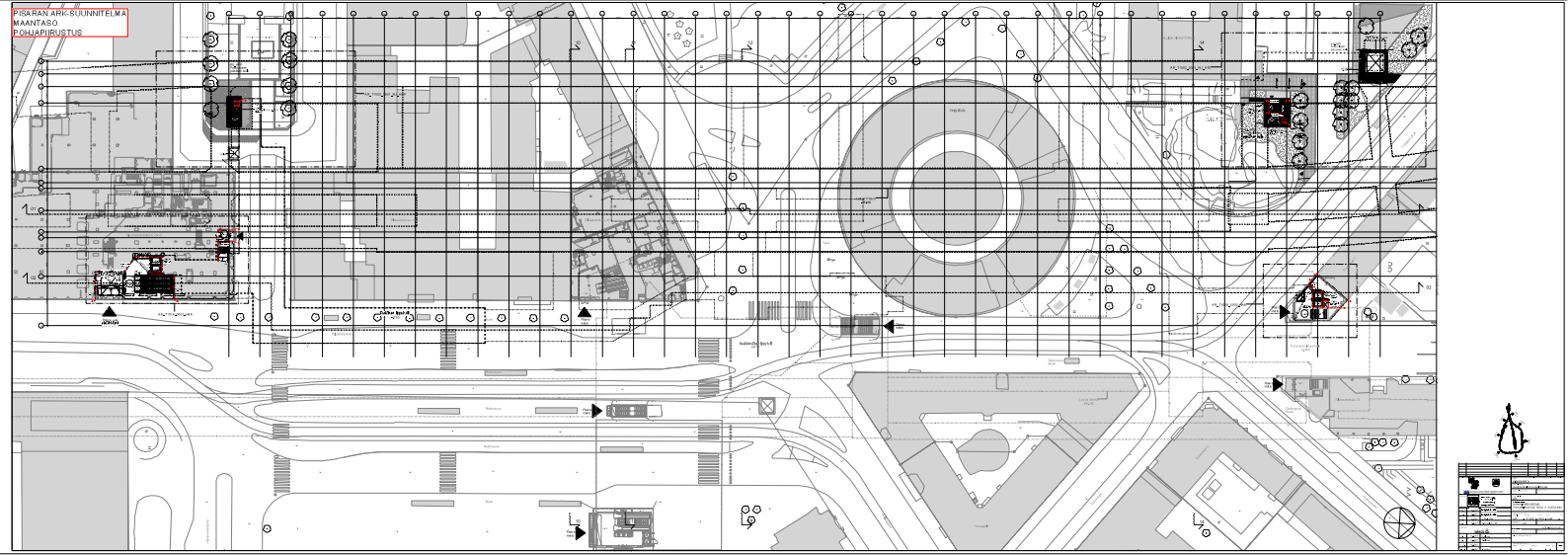


TOISEN LINJAN 7
KÄSIVÄ TOISEN LINJAN 7 1:100



TOISEN LINJAN 7
KÄSIVÄ TOISEN LINJAN 7 1:100

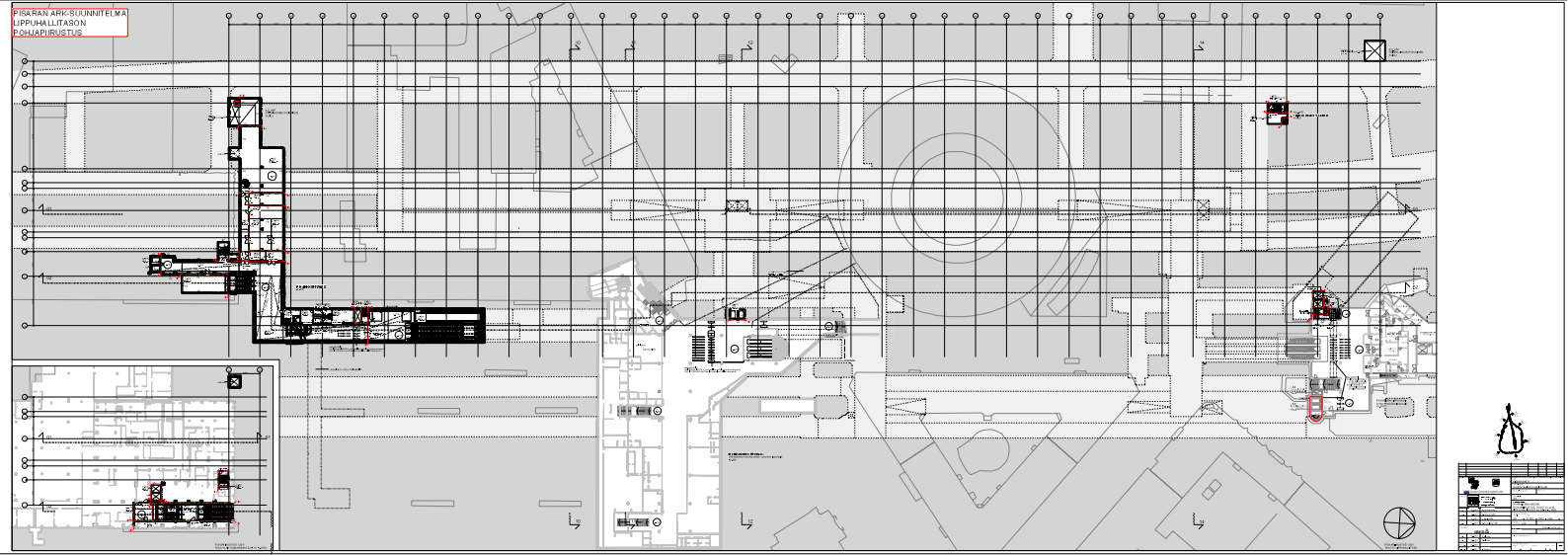
PISARAN ARK-SUUNNITELMA	
Projekti	...
Alue	...
Luokka	...
Yhteyshenkilö	...
Yhteystiedot	...
Luokka	...
Yhteyshenkilö	...
Yhteystiedot	...
Luokka	...
Yhteyshenkilö	...
Yhteystiedot	...



PISIRAN ARK-SUUNNITELMA
MAANTAGO
POHJAPIIRUSTUS

A north arrow pointing upwards and a legend table with symbols for walls, doors, windows, and furniture.

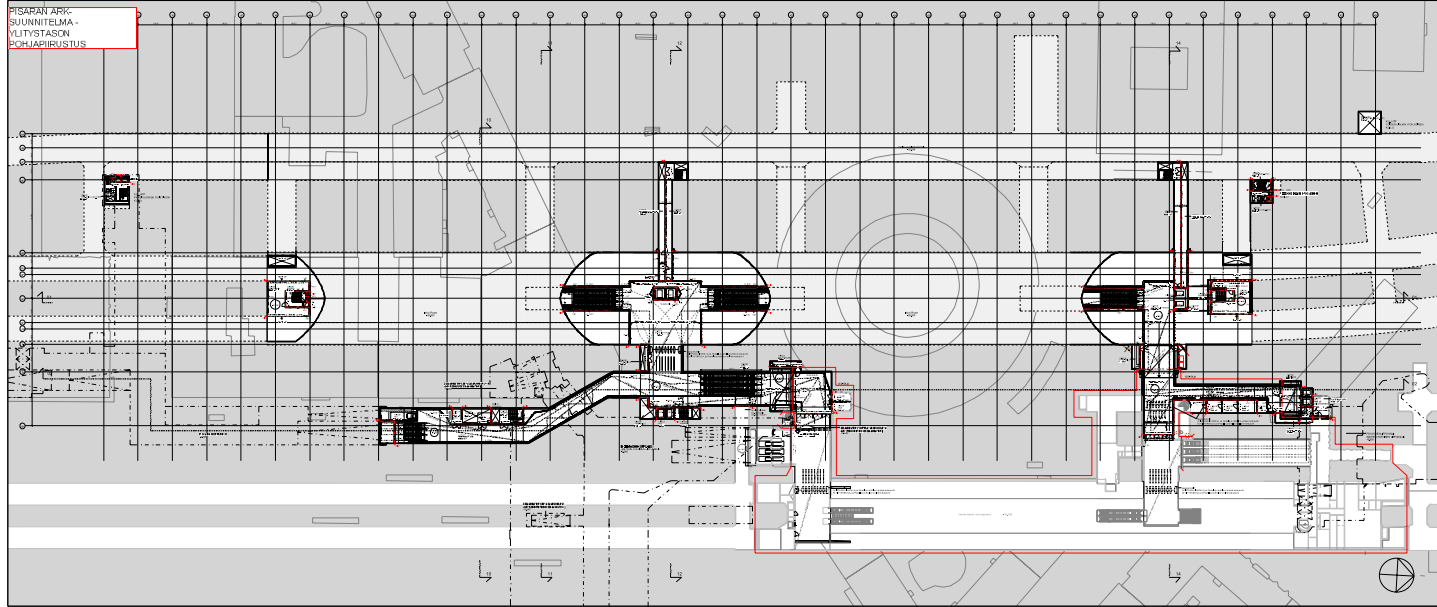
Symbol	Description
[Line]	Seinät
[Line]	Ovet
[Line]	Ikkunat
[Line]	Möbelit



PISARAN ARK-SUUNNITELMA
LUPUKALLIOTARON
POHJAPIIRUSTUS

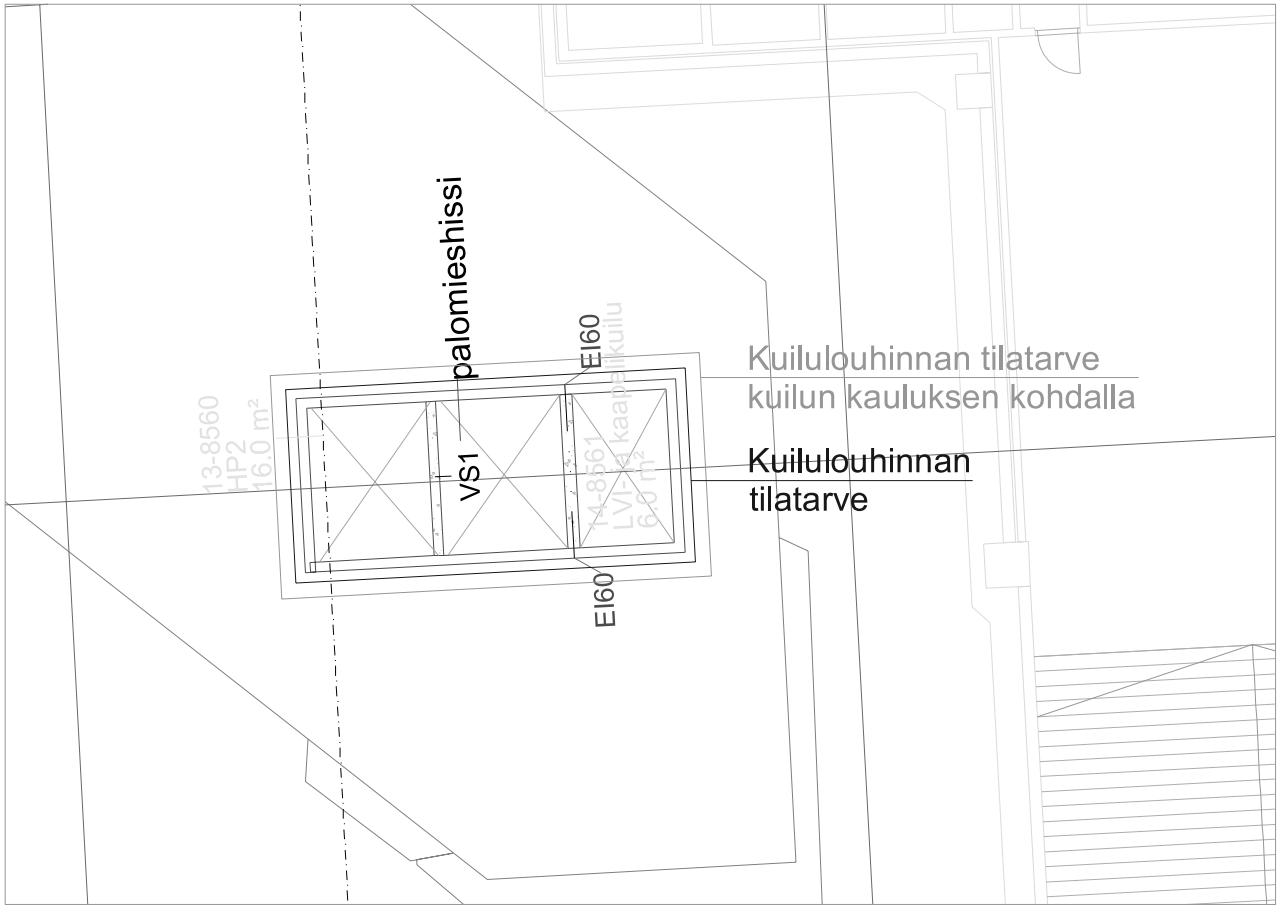
1	Arkkitehti	
2	Projekti	
3	Alue	
4	Luokka	
5	Numero	
6	Yhteystiedot	
7	Luonnos	
8	Yhteyshenkilö	
9	Yhteystiedot	
10	Yhteystiedot	

PISAPAN ARK-
SUUNNITELMA-
VLITYSTASON
KOHJAPUUSTUS

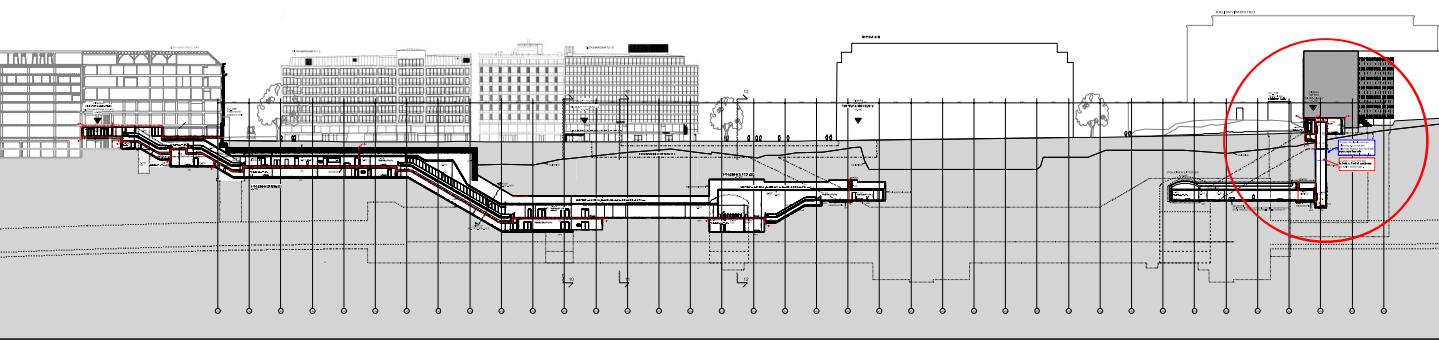


KOHJAPUUSTUS	
1	...
2	...
3	...
4	...
5	...
6	...
7	...
8	...
9	...
10	...

PISARA - KALLIOLOUHINNAN
TILANTARVE



PISARA-KÄLTILOUCHINNAN
TILAMÄÄRIT

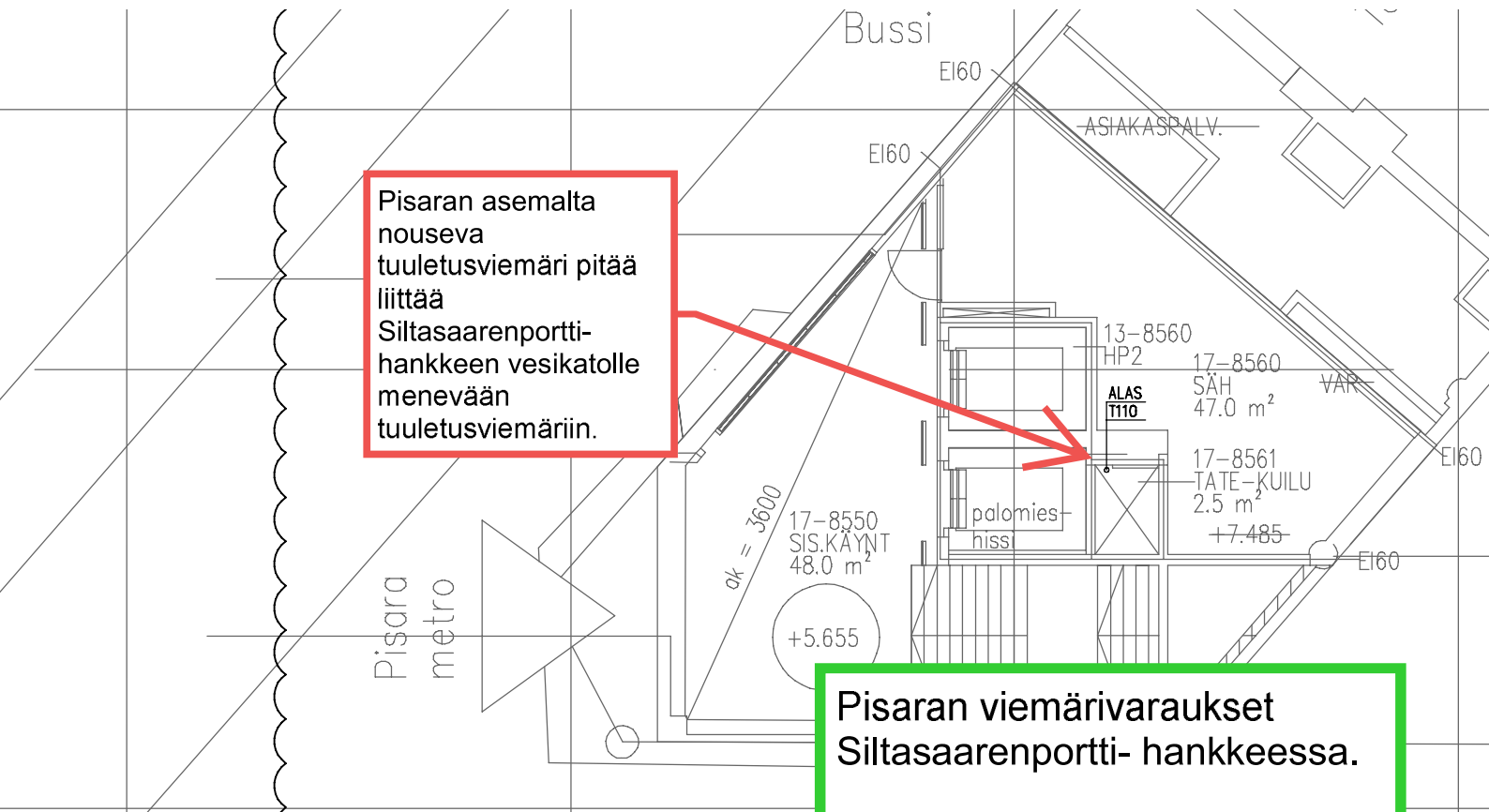


TILAMÄÄRIT	
1	...
2	...
3	...
4	...
5	...
6	...
7	...
8	...
9	...
10	...
11	...
12	...
13	...
14	...
15	...
16	...
17	...
18	...
19	...
20	...
21	...
22	...
23	...
24	...
25	...
26	...
27	...
28	...
29	...
30	...
31	...
32	...
33	...
34	...
35	...
36	...
37	...
38	...
39	...
40	...
41	...
42	...
43	...
44	...
45	...
46	...
47	...
48	...
49	...
50	...

PISARA - LVI:N TILATARPEET

Pisaran asemalta nouseva tuuletusviemäri pitää liittää Siltasaarenportti-hankkeen vesikatolle menevään tuuletusviemäriin.

Pisaran viemärivaraukset Siltasaarenportti-hankkeessa.



PISARA - SÄHKÖN TILATARPEET

6.0

Toinen linja 7

Bussi

ASIAKASPALV

US1

TL51

Pisara metro

17-8550
SIS.KÄYNT-
48.0 m²

+5.655

HP2.2
palomies-
hissi

17-8560
SAH
47.0 m²

17-8561
TATE-KUULU
2.5 m²

+7.485

VS3

VS1

VS3

VS1

VS1

VS1

VS1

VS1

VS1

VS1

VS1

VS1

VS1

VS1

VS1

VS1

VS1

VS1

VS1

VS1

VS1

VS1

VS1

VS1

VS1

VS1

VS1

VS1

VS1

VS1

VS1

VS1

VS1

VS1

VS1

VS1

VS1

VS1

VS1

VS1

VS1

VS1

VS1

VS1

VS1

VS1

VS1

VS1

VS1

VS1

VS1

VS1

VS1

VS1

VS1

VS1

VS1

VS1

VS1

VS1

VS1

VS1

VS1

VS1

VS1

VS1

VS1

VS1

VS1

VS1

VS1

VS1

VS1

VS1

VS1

VS1

VS1

VS1

VS1

VS1

VS1

VS1

VS1

VS1

VS1

VS1

VS1

VS1

VS1

VS1

VS1

VS1

VS1

VS1

VS1

VS1

VS1

VS1

VS1

VS1

VS1

VS1

VS1

VS1

VS1

VS1

VS1

VS1

VS1

VS1

VS1

VS1

VS1

VS1

VS1

VS1

VS1

VS1

VS1

VS1

VS1

VS1

VS1

VS1

VS1

VS1

VS1

VS1

VS1

VS1

VS1

VS1

VS1

VS1

VS1

VS1

VS1

VS1

VS1

VS1

VS1

VS1

VS1

VS1

VS1

VS1

VS1

VS1

VS1

VS1

VS1

VS1

VS1

VS1

VS1

VS1

VS1

VS1

VS1

VS1

VS1

VS1

VS1

VS1

VS1

VS1

VS1

VS1

VS1

VS1

VS1

VS1

VS1

VS1

VS1

VS1

VS1

VS1

VS1

VS1

VS1

VS1

VS1

VS1

VS1

VS1

VS1

VS1

VS1

VS1

VS1

VS1

VS1

VS1

VS1

VS1

VS1

VS1

VS1

VS1

VS1

VS1

VS1

VS1

VS1

VS1

VS1

VS1

VS1

VS1

VS1

VS1

VS1

VS1

VS1

VS1

VS1

VS1

VS1

VS1

VS1

VS1

VS1

VS1

VS1

VS1

VS1

VS1

VS1

VS1

VS1

VS1

VS1

VS1

VS1

VS1

VS1

VS1

VS1

VS1

VS1

VS1

VS1

VS1

VS1

VS1

VS1

VS1

VS1

VS1

VS1

VS1

VS1

VS1

VS1

VS1

VS1

VS1

VS1

VS1

VS1

VS1

VS1

VS1

VS1

VS1

VS1

VS1

VS1

VS1

VS1

VS1

VS1

VS1

VS1

VS1

VS1

VS1

VS1

VS1

VS1

VS1

VS1

VS1

VS1

VS1

VS1

VS1

VS1

VS1

VS1

VS1

VS1

VS1

VS1

VS1

VS1

VS1

VS1

VS1

VS1

VS1

VS1

VS1

VS1

VS1

VS1

VS1

VS1

VS1

VS1

Investointien hallinta / Risto Seppänen

15.4.2019

Helsingin kaupungin kirjaamo
Kaupunkiympäristön toimiala
PL 10 (Pohjoisesplanadi 11–13)
00099 Helsingin kaupunki
helsinki.kirjaamo@hel.fi

KYLK/HEL 2017 - 003471

SILTASAARENPORTIN ASEMAKAAVAN MUUTOSEHDOTUS (NRO 12543)

Olemme tutustuneet otsikossa mainittuun asemakaavaan ja asemakaavan muutoksen selostukseen.

Helen Sähköverkko Oy:llä ei ole asemakaavan muutosehdotukseen huomautettavaa.

HELEN SÄHKÖVERKKO Oy

Niemi Jyrki
verkkojohtaja