

Helsingin, Espoon ja Vantaan
sosiaali- ja terveystalvelujen
vertailua vuoden 2019
Kuusikko-raporttien pohjalta

Sisällys

1 Johdanto	1
2 Vammaisten palvelut.....	2
2.1 Henkilökohtainen apu	3
2.2 Kehitysvammaisten tehostettu palveluasuminen	5
3 Aikuissosiaalityö ja toimeentulotuki.....	7
3.1 Aikuissosiaalityön asiakkaat	7
3.2 Asuminen ja asunnottomuus	9
3.3 Toimeentulotuki	10
1.2.1 Perustoimeentulotuki.....	10
1.2.2 Täydentävä ja ehkäisevä toimeentulotuki.....	11
1.2.3 Toimeentulotuen kustannukset.....	12
4 Lastensuojelu.....	14
4.1 Lastensuojelun asiakasmäärät	14
4.2 Sijoitusten kustannukset.....	15
4.3 Lastensuojelun kokonaiskustannukset	16
4.4 Lastensuojelun asukas- ja asiakaskohtaiset kustannukset.....	16
5 Päihde- ja mielenterveyspalvelut	19
5.1 Päihde- ja mielenterveyspalvelujen asiakkaat	19
5.2 Päihde- ja mielenterveyspalvelujen kustannukset	20
5.2.1 Päihdepalvelujen kustannukset.....	22
5.2.2 Mielenterveyspalvelujen kustannukset	23
6 Ikääntyneiden palvelut	25
6.1 Ikääntyneen väestön määrä	25
6.2 Palvelujen käyttö suhteutettuna vastaavan ikäiseen väestöön vuonna 2019	25
6.3 Asiakasmäärät ja suoritteet	26
6.4 Ikääntyneiden palvelujen kustannukset	27
6.4.1 Kokonaiskustannukset	27
6.4.2 Asukaskohtaiset kustannukset 75-vuotiaiden ikäryhmässä.....	27
6.4.3 Palvelukohtaiset kustannukset 75 vuotta täyttäneillä suhteutettuna saman ikäiseen väestöön.....	28
Lähteet.....	32

1 Johdanto

Kuusikko muodostuu Suomen kuudesta väkiluvultaan suurimmasta kaupungista, jotka ovat Helsinki, Espoo, Tampere, Vantaa, Oulu ja Turku. Kaupunkien edustajista koostuvat Kuusikko-työryhmät tuottavat vuosittain tilastollisia raportteja edellisen vuoden sosiaali- ja terveyspalvelujen asiakasmääristä, suoritteista, henkilöstöstä ja kustannuksista. Tiedot on koottu pääasiassa kuntien omista tietojärjestelmistä ja tilinpäätöksistä.

Tässä raportissa esitellään sosiaali- ja terveyspalveluja koskevien Kuusikko-raporttien pohjalta keskeisimmät havainnot Helsingin sosiaali- ja terveyspalvelujen asiakasmääristä, suoritteista ja kustannuksista vuonna 2019 verrattuna Espoon ja Vantaan tietoihin sekä kuutoskaupunkien keskiarvoihin. Raportissa kiinnitetään huomiota erityisesti sosiaali- ja terveystoimialan strategisten tavoitteiden toteutumiseen, muutoksiin edelliseen vuoteen verrattuna sekä poikkeamiin muihin pääkaupunkiseudun kuntiin verrattuna.

Raporttiin on valittu vertailtavaksi volyymilta ja kustannuksilta suurimpien tai strategisten tavoitteiden seurannan kannalta keskeisimpien palvelujen tiedot. Raportointitavat poikkeavat jonkin verran eri palveluissa palvelun luonteen mukaan, minkä vuoksi ikääntyneiden palvelujen sekä mielenterveys- ja päihdepalvelujen osalta vertaillaan palvelujen asukaskohtaisia kustannuksia, kun vammaispalveluissa ja lastensuojelussa vertailun kohteena ovat pääosin asiakaskohtaiset kustannukset. Aikuissosiaalityön ja toimeentulotuen raportti puolestaan sisältää muita Kuusikko-raportteja enemmän kuvailevaa tietoa aikuissosiaalityön asiakasryhmistä, asiakasprosesseista, ilmiöistä sekä aikuissosiaalityön palveluista kustannus- ja suoritustietojen sijaan.

Sosiaali- ja terveyspalvelut on organisoitu kunnissa eri tavoin, minkä vuoksi kaikkea tietoa ei ole saatavilla vertailukelpoisessa muodossa. Vertailtavuuteen edellisten vuosien tietojen kanssa vaikuttavat lisäksi muutokset lainsäädännössä, toiminnan sisällössä ja toiminnan organisoinnissa. Kunnan omien ja ostopalvelujen tiedonkeruu poikkeaa merkittävästi ja tiedot sisältävät eri kustannuseriä, joten raportissa esitetyt omien palvelujen ja ostopalvelujen tiedot eivät ole vertailukelpoisia. Vantaalla vuoden 2019 tietoihin on vaikuttanut Apotin käyttöönotto, minkä vuoksi kaikkia vertailtavia tietoja ei ole Vantaan osalta saatavilla.

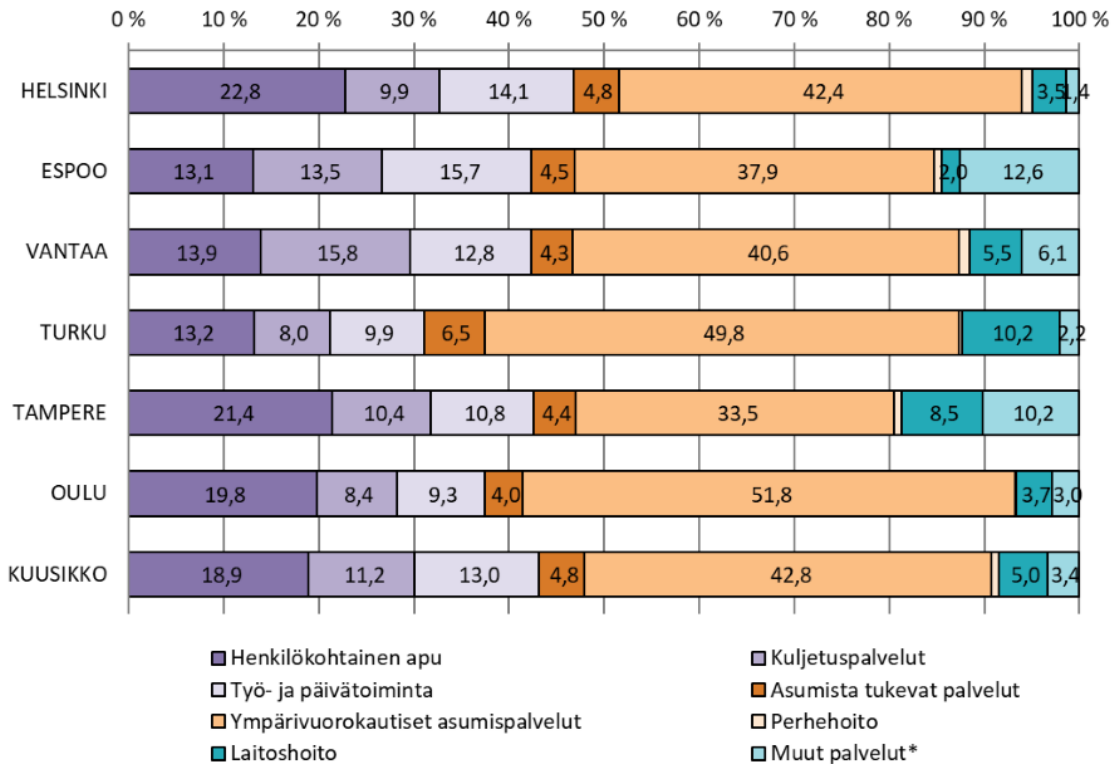
2 Vammaisten palvelut

Kuusikko-työryhmän vammaisten palvelujen raportissa kuvataan pääasiassa kehitysvammaisten erityishuollosta annetun lain (519/1977) sekä vammaispalvelulain (380/1987) mukaisia palveluja ja tukitoimia. Tietoja on koottu lisäksi sosiaalihuoltolain (1301/2014) mukaisista kuljetuspalveluista sekä osittain omaishoidon tuesta.

Suurimmat muutokset näkyvät edellisten vuosien tavoin laitospalvelujen purkamisessa, joka heijastuu suoraan kehitysvammaisten tehostetun palveluasumisen asiakasmäärään sekä työ- ja päivätoiminnan kasvuun. Palvelurakenteiden keventäminen näkyy Helsingin tavoitteiden mukaisesti muutoksena asumispalveluissa ja siinä erityisesti tuetun asumisen lisääntymisenä. Yhä useampi kehitysvammaainen asuu nykyisin itsenäisesti omassa asunnossaan. Erialaisten tukimuotojen lisääntyminen itsenäisesti asuville näkyy muun muassa henkilökohtaisen avun osuuden merkittävänä kasvuna kaikissa kuutoskaupungeissa.

Henkilökohtainen apu ja ympärivuorokautinen asuminen edustavat merkittävintä osaa vammaisten palvelujen kustannuksista (kuvio 1). Helsingissä on valittu tarkempaan tarkasteluun henkilökohtainen apu sekä asumisen osalta kehitysvammaisten tehostettu palveluasuminen, sillä Helsingin yksikköhinnat (€/asiakas) ovat näissä palveluissa kuutoskaupunkien kalleimmat.

Helsingissä henkilökohtaisen avun kustannusten osuus vammaispalvelujen kokonaiskustannuksista (22,8 %) on suurempi kuin Kuusikon keskiarvo (18,9 %). Asumisen palvelujen kustannukset suhteessa kokonaiskustannuksiin ovat Kuusikon keskiarvossa.



Kuvio 1. Vammaisten palvelujen (vammaispalvelu ja kehitysvammahuolto) kustannusten osuus kokonaiskustannuksista vuonna 2019, %.

2.1 Henkilökohtainen apu

Tarkastelussa ovat henkilökohtaisen avun nettokustannukset Kuusikossa vuonna 2019 (taulukko 1). Helsingin yksikkökustannus on kuutoskaupunkien vertailussa kallein: 13 999 euroa/asiakas. Espoossa kustannukset ovat 10 703 euroa/asiakas ja Vantaalla 11 518 euroa/asiakas. Henkilökohtaisen avun asiakasmäärä on noussut Helsingissä 4,7 prosenttia vuodesta 2018, mikä on enemmän kuin Vantaalla (+2,3 %), mutta vähemmän kuin Espoossa (+9 %). Helsingissä henkilökohtaisen avun kustannusten nousu on ollut maltillisempaa kuin kuutoskaupungeissa keskimäärin.

Taulukko 1. Henkilökohtaisen avun asiakkaat ja kustannukset kuusikkokunnissa vuonna 2019.

	<i>Helsinki</i>	<i>Espoo</i>	<i>Vantaa</i>	<i>Kuusikko</i>
Asiakkaat 2019	2 893	1014	751	8 004
Kustannukset yhteensä, €	40 497 811	10 852 385	8 650 325	92 076 783
Kustannukset / asiakas, €	13 999	10 703	11 518	11 504
Asiakkaat yhteensä, muutos 2018–2019, %	+4,7	+9	+2,3	+5,9
Kustannukset yhteensä, muutos 2018–2019, %	+5,7	+2,3	+27,1	+8,2

Helsingin muita kuntia korkeammat henkilökohtaisen avun kustannukset selittyvät halvimman henkilökohtaisen avun järjestämistavan eli työnantajamallin muita kuntia vähäisemmällä käytöllä (taulukko 2). Helsingissä ensisijainen henkilökohtaisen avun järjestämisen malli on ollut jo useita vuosia palveluseteli. Helsingissä henkilökohtaisen avun palvelusetelin arvo on hieman suurempi (22 €/tunti) kuin Espoossa ja Vantaalla (21 €/tunti). Myös seteleihin liittyvät lisät ovat Espoota ja Vantaata korkeammat. Helsinki erottuu myös paljon apua tarvitsevien asiakkaiden (henkilökohtaista apua yli 40 tuntia/viikko) muita kuntia suuremmilla osuuksilla.

Taulukko 2. Eri järjestämistapojen % osuus asiakkaista 2019. Asiakas voi saada henkilökohtaista apua usealla eri tavalla järjestettynä.

	Helsinki	Espoo	Vantaa	Turku	Tampere	Oulu	Kuusikko
<i>Asiakas työnantajana</i>	32,4	34,9	65,5	60,3	30,9	62,4	42,6
<i>Palveluseteli</i>	76,0	62,6	8	32,9	27,3	28,5	48,6
<i>Ostopalvelu</i>	0,7	2,8	43,1	8,1	57,7	17,8	18,0
<i>Kunnan oma toiminta</i>	-	-	-	-	-	1,2	0,1

Henkilökohtaisen avun kustannuksissa on pyritty vammaistyön strategisten tavoitteiden mukaisesti lähemmäs kuusikkokuntien keskiarvoa aloittamalla henkilökohtaisen avun projekti. Vammaistyössä otettiin vuonna 2019 käyttöön henkilökohtaisen avun palkanlaskennassa ja sosiaalityössä SuoraTyö -ohjelma, joka helpottaa henkilökohtaisen avun järjestämistä työnantajamallilla ja automatisoi palkanmaksun manuaalisia työvaiheita. Työnantajamallin käyttöä on lisäksi tuettu vahvistamalla sosiaaliohjaajien antamaa neuvontaa ja työnantajamallin käytön opastusta. Henkilökohtaisen avun projekti jatkuu vuoteen 2021.

2.2 Kehitysvammaisten tehostettu palveluasuminen

Helsingissä kehitysvammaisten tehostetun palveluasumisen asiakaskohtainen kustannus nousi 7,3 prosenttia vuodesta 2018 vuoteen 2019. Asiakasmäärä on kasvanut 9,8 prosenttia, mutta kustannukset ovat kasvaneet 17,8 prosenttia (taulukko 3).

Taulukko 3. Kehitysvammaisten tehostetun palveluasumisen asiakkaat ja kustannukset.

	Helsinki	Espoo	Vantaa	Kuusikko
Kustannukset yhteensä, €	54 028 767	23 240 116	18 028 649	150 329 976
Kustannukset yhteensä, muutos 2018–2019, %	+17,8	+13,7	+8,5	+12,5
€/ asiakas	58 919	46 573	41 541	48 856
Asiakkaat yhteensä	917	499	434	3 077
-joista lyhytaikaiset	219	174	157	771
-joista lyhytaikaiset, %	23,9	34,9	36,2	25,1
Käyttöpäivät yhteensä	255 454	119 650	101 793	810 660
-joista lyhytaikaiset	7 648	7 847	3 725	25 407
-joista lyhytaikaiset, %	3,0	6,6	3,7	3,1
Käyttöpäivät yhteensä, muutos 2018–2019, %	+8,2	+9,1	+4,1	+6,7

Kehitysvammaisten tehostetun palveluasumisen kustannusten kasvua selittävät osin laitoshoidon purun vaikutukset. Asiakkaat ovat siirtyneet laitoshoidosta pieniin tehostetun palveluasumisen yksiköihin, joissa palvelun tuottaminen on laitoshoidoa kalliimpaa esimerkiksi tila- ja henkilöstökulujen osalta. Helsingissä laitoshoidossa olevien osuus kehitysvammahuollon asiakkaista oli vuonna 2019 kuutoskaupunkien pienin (Helsinki 2,2 %, Espoo 4,9 %, Vantaa 4,3 %, Kuusikko 4,2 %). Laitoshoidon kustannukset laskivat sekä Espoossa että Helsingissä noin 40 prosenttia vuodesta 2018.

Helsingissä tehostetun palveluasumisen kustannuksia selittää myös muita pääkaupunkiseudun kuntia pienempi lyhytaikaisten asiakkaiden osuus (Helsinki 23,9 %, Espoo 34,9 %, Vantaa 36,2 %), mikä nostaa keskimääräistä asiakaskohtaista hintaa (taulukko 3). Helsingissä asiakkailla on keskimäärin enemmän käyttövuorokausia (279) vuodessa kuin Espoossa (204) tai Vantaalla (235). Helsingissä tehostetun asumisen pitkien jonojen (100 asiakasta) vuoksi asumispaikat ovat pääosin pitkäaikaisen asumisen käytössä.

3 Aikuissosiaalityö ja toimeentulotuki

Vuotta 2019 koskevan aikuissosiaalityön ja toimeentulotuen Kuusikko-raportin pääpaino on aikuissosiaalityössä, kun se edellisenä vuonna oli toimeentulotuessa. Tulevien vuosien raporteissa on tavoitteena siirtää painopistettä yhä vahvemmin aikuissosiaalityöhön ja etsiä tapoja saada vertailukelpoista tietoa sen sisällöistä, mutta myös kerätä perustiedot toimeentulotuesta ja sosiaalisesta luototuksesta.

3.1 Aikuissosiaalityön asiakkaat

Helsingin aikuissosiaalityön strategisena tavoitteena on ollut asiakkaaksi tulon prosessin kehittäminen siten, että asiakas pääsee tarvitsemansa palvelun piiriin mahdollisimman nopeasti. Vuonna 2019 Helsingin aikuissosiaalityössä tehtiin 7124 palvelutarpeen arviointia, mikä oli 48,8 % kaikista kuutoskaupungeissa tehdyistä aikuissosiaalityön palvelutarpeen arvioinneista. Asiakassuunnitelmia tehtiin 1422, mikä oli 13,3 % kaikista kuutoskaupungeissa tehdyistä asiakassuunnitelmista. Asiakassuunnitelmien suhteellisen pieni määrä selittyy sillä, että Helsingissä asiakassuunnitelmat tehdään pääsääntöisesti palvelutarpeen arvioinnin yhteydessä, jolloin asiakassuunnitelma ei tilastoidu erikseen.

Kuutoskaupungeissa Kelasta lähetettyjen sosiaalityön tarpeen ilmoitusten määrä kasvoi 46,4 % vuodesta 2018 (taulukko 4). Helsingissä ilmoitusten määrä kasvoi 56,1 %, mikä oli selvästi vähemmän kuin Espoossa (74,6 %) ja Vantaalla (77,8 %). Kelan ilmoitusten määrän kasvu selittää osaltaan asiakasmäärien kasvua ainakin Helsingissä (taulukko 5).

Taulukko 4. Kelasta lähetetyt sosiaalityön tarpeen ilmoitukset kuutoskaupungeissa vuonna 2019.

SOSIAALITYÖN TARPEEN ILMOITUKSET (sis. pakolaiset, turvapaikanhakijat ja paluumuuttajat)							
Sosiaalityön peruste	Helsinki	Espoo	Vantaa	Turku	Tampere	Oulu	Kuusikko
Yhteensä	4 236	1 294	1 700	537	745	717	9 229
<i>muutos 2018-2019 (%)</i>	56,1	74,6	77,8	18,8	28,2	-16,7	46,4
Elämänhallinta	1 518	463	569	187	216	263	3 216
Toimeentulo	879	275	395	103	156	132	1 940
Asuminen	848	261	367	130	201	148	1 955
Terveys	433	118	127	50	66	63	857
Muu asia	158	46	62	22	28	21	337
Laki lastensuojelusta 25§	124	42	51	14	22	29	282
Lapsen tarpeet	97	35	46	11	8	13	210
Päihteiden käyttö ja riippuvuudet	58	9	22	4	10	5	108
Laki kuntouttavasta työtoiminnasta 27§	42	25	19	5	20	14	125
Koulunkäynti tai opiskelu	24	5	12	5	7	11	64
Väkivalta	22	5	9	alle 4	5	5	..
Ihmissuhteet	9	8	alle 4	alle 4	0	0	..
Työ tai vastaava toiminta	9	0	9	0	0	0	18
Oikeusturva	6	alle 4	alle 4	0	alle 4	0	..
Laki kotoutumisen edistämisestä 87§	6	0	4	alle 4	alle 4	alle 4	..
Vapaa-ajan toiminta	alle 4	0	4	0	alle 4	12	..

Tyypillisellä aikuissosiaalityön asiakkaalla on useita samanaikaisia haasteita ja ongelmia elämässään. Merkittävä osa aikuissosiaalityön asiakkaista on ilman koulutusta olevia, työvoiman ulkopuolella tai työllistymistoimenpiteiden piirissä. Asiakasmäärä ei kuvaa

kattavasti aikuissosiaalityön tarvetta, sillä asiakasmäärät ovat kuutoskaupungeissa suuria, jolloin kynnys päästä palveluihin kasvaa.

Aikuissosiaalityön asiakasmäärien, suoritteiden ja kustannusten vertailu on haastavaa, koska kunnissa on erilaisia määritelmiä asiakkuudelle, minkä lisäksi aikuissosiaalityön tehtävät on organisoitu eri tavoin (taulukko 5). Kaupunkikohtaisista eroavaisuuksista johtuen asiakasmäärästä ei voida myöskään erotella nuorten ja aikuisten palvelujen asiakkaita. Vantaalla suurta asiakasmäärän muutosta selittää Apotin käyttöönotto kesken vuoden ja Espoossa muutos asiakkuuden määritelmässä.

Taulukko 5. Aikuissosiaalityön asiakkaiden määrä, asiakasmäärän muutos sekä asiakkuuden määritelmä kuutoskaupungeissa vuonna 2019.

	Aikuissosiaalityön asiakkaat vuonna 2019	Muutos (%) v. 2018-2019	Aikuissosiaalityön asiakkuuden määritelmä
Helsinki	17 830	8,6	Aikuissosiaalityön asiakkaiksi katsotaan ne henkilöt, joille on kirjattu aikuissosiaalityön käyntitapahtuma. Kyse voi olla satunnaisista asiakkaista tai pitkäaikaisista asiakkaista. Käynti voi sisältää esimerkiksi toimeentulotukityötä, palvelutarpeenarviointia, työkykyselvyksessä tehtävää aikuissosiaalityötä, suunnitelmallista sosiaalityötä ja sosiaaliohjausta, etsivää työtä, asumisneuvontaa, sosiaalneuvontaa, mielenterveys- ja päihdetyötä, välitystiliasioiden hoitamista, sosiaali- ja kriisipäivystystä sekä asunnottomien parissa tehtävää aikuissosiaalityötä.
Espoo	7 264	107,8	Aikuissosiaalityön asiakkaat, joille on tehty aikuissosiaalityössä palvelutarpeen arviota tai avattu asiakastietojärjestelmään sosiaalihuollon asiakkuus. Sosiaalihuollon asiakkuus avattiin asiakkaille, joiden kanssa työskennellään muutoin kuin annetaan yksittäistä ohjausta ja neuvontaa.
Vantaa	6 757	-45,9	Aikuisten ja perheiden suunnitelmallinen sosiaalityö sisältäen nuorten ja perheiden sosiaalityön sekä uusien työikäisten palvelut. Lukuun sisältyy asiakkaiden aikuissosiaalityön palvelutarpeen arviot ja suunnitelmallisen aikuissosiaalityön asiakkuudessa olevat. Mukana ei ole täydentävän toimeentulotuen yksikköä, sosiaalista luototusta eikä asumisen palveluja tai kotoutumisen sosiaalityötä (maahanmuuttajapalveluissa).
Turku	3 952	-2,9	Asiakkaalle on avattu aikuissosiaalityön palvelutarpeen arviointi, aikuissosiaalityön selvitys tai aikuissosiaalityön järjestämisen selvitys.
Tampere	4 733	5,0	Aikuissosiaalityön asiakkaiksi katsotaan vain ne henkilöt, joille on avattu aikuissosiaalityön palvelu, joka avataan vain niille, joille on tehty sosiaalihuoltolain mukainen palvelutarpeenarvio ja sen perusteella on todettu henkilöllä olevan tuen/erityisen tuen tarve. Tämän perusteella asiakkaalle on nimetty omatyöntekijä (sosiaalityöntekijä tai sosiaaliohjaaja) ja hänen kanssaan on aloitettu pidempiaikainen työskentely. Lukuun eivät sisälly ne henkilöt, joille on tehty palvelutarpeenarvio ja joiden ei ole katsottu tarvitsevan aikuissosiaalityön palvelua. Luku ei sisällä Tampereen jälkihuollon piirissä olevia nuoria, korvausajan piirissä olevia asiakkaita ja heidän perheenjäseniään, toimeentulotukiasiakkaita tai kehitysvammaisia.
Oulu	3 575	12,3	Aikuissosiaalityön palvelu avataan vain niille henkilöille, joille on tehty sosiaalihuoltolain mukainen palvelutarpeenarviointi ja sen perusteella todettu henkilöllä olevan tuen/erityisen tuen tarve. Ei sisällä vammaisten tai kotoutumisen sosiaalityötä.

Kuutoskaupungeissa valtaosa aikuissosiaalityön asiakkaista oli 25–44 -vuotiaita. Heidän osuutensa Helsingin aikuissosiaalityön asiakkaista oli 44,7 prosenttia, mikä on hieman alle kuutoskaupunkien keskiarvon (46 %). Helsingissä yli 45-vuotiaiden asiakkaiden osuus aikuissosiaalityön asiakkaista oli suurin kaikista kuutoskaupungeista (Helsinki 40,3, Espoo 32,8 %, Vantaa 26,7 %). Alle 25-vuotiaiden asiakkaiden osuus Helsingin aikuissosiaalityön asiakkaista oli kuutoskaupunkien pienin (Helsinki 15 %, Espoo 19,6 %, Vantaa 30,2 %).

Asiakkaiden ikäjakaumien eroavaisuuksiin kuutoskaupunkien välillä vaikuttavat esimerkiksi kaupunkien väestörakenteet, eri ikäryhmien työttömyysasteet, kaupunkikohtaiset ilmiöt ja asiakkaiden elämäntilanteet sekä yksilölliset tarpeet. Pääkaupunkiseudulla aikuissosiaalityön palvelujen tarpeeseen liittyvät erityisesti asumisen haasteet, maahanmuuttoon liittyvät kysymykset sekä työllistymisen vaikeudet.

Helsingissä pitkäaikaistyöttömien osuus aikuissosiaalityön asiakkaista (33,1 %) oli kuutoskaupungeista suurin ja selvästi yli kuutoskaupunkien keskiarvon (27,8 %). Espoossa pitkäaikaistyöttömien osuus (31 %) ylitti myös keskiarvon, mutta Vantaan osuus (22 %) jäi selvästi sen alle. Pääkaupunkiseudulla 50 vuotta täyttäneiden työttömien osuus työttömistä työnhakijoista oli muita kuutoskaupunkeja suurempi, kun taas muissa kuutoskaupungeissa oli pääkaupunkiseutua enemmän alle 25-vuotiaita työttömiä. Pääkaupunkiseudulla myös ulkomaalaistaustaisen väestön suuri määrä näkyy työttömyystilastoissa. Ulkomaalaistaustaisten työllistymiseen liittyvät haasteet ovat monitahoisia ja saattavat johtua esimerkiksi heikoista digi- ja kielitaidoista, matalasta koulutustasosta, ulkomaalaistaustaisiin kohdistuvista ennakoasenteista ja sosiaalisten verkostojen puutteesta.

3.2 Asuminen ja asunnottomuus

Pääkaupunkiseudulla asumisen haasteet vaikuttavat selvästi aikuissosiaalityön palvelujen tarpeeseen sekä toimeentulotuen myöntämiseen. Pääkaupunkiseudulla on vaikeaa löytää asuntoa, jonka vuokra alittaa Kelan hyväksymien kohtuullisten asumiskulujen rajan. Kela noudattaa kuntien aiempia käytäntöjä tiukempaa linjaa kohtuullisten asumismenojen rajan ylittävän vuokran huomioimisessa perustoimeentulotuessa. Lisäksi vuokranmaksua ei seurata Kelassa yhtä tarkasti kuin kunnissa. Nämä tekijät ovat vaikuttaneet muutamassa vuodessa vuokravelkojen ja häätöjen määrän lisääntymiseen sekä täydentävän ja ehkäisevän toimeentulotuen menojen kasvuun. Kuntien myöntämän toimeentulotuen kustannuksiin ovat lisäksi vaikuttaneet tilanteet, joissa Kela ei ole myöntänyt vuokravakuutta, vaikka sosiaalityön näkökulmasta sen myöntäminen olisi ollut perusteltua.

Helsingissä vuokravakuuksiin myönnettyjen maksusitoumusten määrä on kasvanut vuosina 2017–2019 68,2 prosenttia ja vakuuksiin myönnetyn toimeentulotuen määrä 62,2 prosenttia. Vuodesta 2018 maksusitoumusten määrä on kasvanut 19 prosenttia ja vakuuksiin myönnetyn toimeentulotuen määrä 10,4 prosenttia. Vuonna 2019 maksusitoumuksia myönnettiin 345 kappaletta 432 364,41 euron arvosta, kun vuonna 2018 maksusitoumuksia myönnettiin 290 kappaletta (391 656,65 €) ja vuonna 2017 205 kappaletta (266 628,71 €).

Vuonna 2019 vuokravelkoihin myönnetyn toimeentulotuen kasvu kääntyi laskuun, mutta sen määrä on edelleen korkeammalla tasolla kuin vuosina 2016 ja 2017. Vuonna 2019 ehkäisevää toimeentulotukea myönnettiin vuokravelkoihin yhteensä 2,5 miljoonaa euroa, mikä on 6,8 prosenttia vähemmän kuin vuonna 2018. Vuonna 2018 vuokravelkoihin myönnettävä ehkäisevän toimeentulotuen määrä kasvoi Helsingissä 22,7 prosenttia vuoteen 2017 verrattuna.

Toimeenpantujen häätöjen määrä nousi Helsingissä merkittävästi (50,6 %) vuodesta 2016 vuoteen 2018, mutta vuonna 2019 häätöjen määrän kasvu vaikuttaa lähes pysähtyneen. Vuonna 2019 toimeenpantujen häätöjen määrä kasvoi vuodesta 2018 vain yhdellä hädöllä. Häätöjen määrän merkittävään kasvuun vuosina 2016-2018 vaikutti ainakin osittain uusi tilastointitapa, jossa hädöiksi tilastoituvat myös tilanteet, joissa vastaaja on muuttanut asunnosta itse ilman ulosottomiehen toimenpiteitä.

Vuonna 2019 koko suomen asunnottomista yli kaksi kolmasosaa oleskeli kuutoskaupungeissa (taulukko 6). Kuutoskaupunkien yksinelävistä asunnottomista 51 % ja

asunnottomista perheistä ja pariskunnista 57,3 % oleskeli Helsingissä. Koko Suomen asunnottomista (4600 henkeä) 36,5 % oleskeli Helsingissä ja kaikkiaan yli puolet (52 %) koko Suomen asunnottomista oleskeli pääkaupunkiseudulla.

Taulukko 6. Asunnottomat kuutoskaupungeissa vuonna 2019.

	Helsinki	Espoo	Vantaa	Turku	Tampere	Oulu	Kuusikko
Yksinelävät asunnottomat yhteensä (lkm)	1678	457	272	433	323	127	3290
<i>muutos v. 2018-2019 (%)</i>	-7,7	-16,5	19,3	-8,8	40,4	38,0	-2,9
<i>joista naisia (%)</i>	33,3	22,3	39,0	21,0	23,5	11,8	28,8
<i>joista miehiä (%)</i>	66,7	77,7	61,0	79,0	76,5	88,2	71,2
<i>joista pitkäaikaisasunnottomia (%)</i>	19,4	37,0	5,1	4,6	9,0	33,1	18,2
<i>joista alle 25-vuotiaita (%)</i>	15,8	18,8	10,3	22,2	22,3	27,6	17,7
<i>joista maahanmuuttajataustaisia (%)</i>	35,9	31,7	39,3	22,6	14,9	6,3	30,6
Asunnottomat perheet ja pariskunnat (lkm)	130	54	8	24	8	3	227

¹Tiedonkeruu- ja tilastointitavat vaihtelevat kunnittain eivätkä luvut ole täysin vertailukelpoisia edellisiin vuosiin.

Lähde: ARA, Asunnottomat 2019 -selvitys (2/2020)

Pääkaupunkiseudulla maahanmuuttajien osuus asunnottomista oli selvästi suurempi kuin muissa kuutoskaupungeissa. Alle 25-vuotiaiden asunnottomien osuus oli pääkaupunkiseudulla puolestaan pienempi kuin muissa kuutoskaupungeissa. Koska tilastointitavoissa on tapahtunut muutoksia, ei voida luotettavasti sanoa miten asunnottomuus on muuttunut kuutoskaupungeissa vuoteen 2018 verrattuna. Asunnottomien määrä on kuitenkin vähentynyt koko Suomen tasolla vuosittain vuodesta 2011 lähtien. Tähän ovat vaikuttaneet osaltaan tarkennukset tilastointitavoissa, mutta myös erilaiset asunnottomuuden vähentämiseen pyrkivät poliittiset päätökset, hankkeet, järjestöt ja asumista tukevien palvelujen lisääminen kunnissa.

3.3 Toimeentulotuki

Toimeentulotuki jakautuu perustoimeentulotukeen, jota on vuoden 2017 alusta alkaen myöntänyt Kela, sekä täydentävään ja ehkäisevään toimeentulotukeen, joita myöntää kunta. Valtio korvaa perustoimeentulotuesta aiheutuneista kustannuksista puolet. Täydentävän ja ehkäisevän toimeentulotuen kunnat rahoittavat itse. Toimeentulotuen perusosa nousi vuonna 2019 edellisestä vuodesta 1,2 prosenttia, jolloin esimerkiksi yksinasuvan henkilön tuen perusosan määrä kuukautta kohden oli 497,29 euroa. Tässä raportissa toimeentulotuen eri lajeja on käsitelty erillisinä, koska Kelan ja kuntien myöntämästä toimeentulotuesta ei saada henkilötunnusten tasolla yhdistettyä tietoa. Toimeentulotuen kustannuksia on kuitenkin tarkasteltu kokonaisuutena.

1.2.1 Perustoimeentulotuki

Kelan myöntämää perustoimeentulotukea sai kuutoskaupungeissa vuonna 2019 yhteensä 118 701 kotitaloutta ja 175 169 henkilöä (taulukko 7). Toimeentulotukea saavien kotitalouksien määrä väheni 2,1 prosenttia edellisvuodesta. Helsingissä perustoimeentulotukea saaneita kotitalouksia oli vuonna 2019 4,8 prosenttia vähemmän kuin vuonna 2018. Espoossa toimeentulotukea saavien kotitalouksien määrä väheni vuodesta 2018 1,4 prosenttia ja Vantaalla 1,3 prosenttia. Muissa kuutoskaupungeissa

perustoimeentulotukea saaneiden kotitalouksien määrä kasvoi vuodesta 2018. Helsingissä muutosta selittää työllisyystilanteen parantuminen.

Taulukko 7. Kelan ja kuntien myöntämän toimeentulotuen asiakastaloudet tukilajeittain vuonna 2019

UUDEEN 2019 AIKANA TOIMEENTULOTUKEA SAANEET KOTITALOUDET	HELSINKI ³	ESPOO	VANTAA ⁴	TURKU	TAMPERE	OULU	KUUSIKKO
Kelan myöntämä toimeentulotuki							
Perustoimeentulotukea saaneet yhteensä ²	44 341	14 919	16 842	12 758	18 634	11 207	118 701
<i>Uudet kotitaloudet, %</i>	27,9	26,9	26,8	32,8	29,6	34,5	29,0
Kunnan myöntämä toimeentulotuki							
Täydentävää toimeentulotukea saaneet yhteensä	13 897	4 432	4 705	2 025	4 571	2 598	32 228
<i>Uudet kotitaloudet, %</i>	49,1	45,3	55,6	52,9	39,5
Ehkäisevää toimeentulotukea saaneet yhteensä	9 082	3 205	2 310	1 603	2 500	526	19 226
<i>Uudet kotitaloudet, %</i>	62,6	58,3	64,6	54,0	49,2
Muuta toimeentulotukea saaneet yhteensä	3 510	893	2 235	796	4 184	388	12 006
<i>Uudet kotitaloudet, %</i>	39,4	55,2	32,1	100,0	30,1
<i>1 = Luvut sisältävät kaikki kotitaloudet ja henkilöt.</i>							
<i>2 = Luvut eivät sisällä pakolaisia, paluumuuttajia ja turvapaikanhakijoita.</i>	2	2	1	2	2	2	..
UUDEEN 2019 AIKANA TOIMEENTULOTUKEA SAANEET HENKILÖT (kaikki toimeentulotukea saavissa kotitalouksissa asuvat henkilöt)							
Kelan myöntämä toimeentulotuki							
Perustoimeentulotukea saaneet yhteensä ²	65 293	24 191	26 697	18 202	25 501	15 285	175 169
Kunnan myöntämä toimeentulotuki							
Täydentävää toimeentulotukea saaneet yhteensä	23 465	9 121	..	3 618	8 077	4 372	48 653
<i>Uudet kotitaloudet, %</i>	..	43,1	46,2	50,2	20,2
Ehkäisevää toimeentulotukea saaneet yhteensä	14 138	5 605	..	2 504	3 977	1 002	27 226
<i>Uudet kotitaloudet, %</i>	..	62,1	60,1	52,8	23,5
Muuta toimeentulotukea saaneet yhteensä	5 056	1 457	..	1 091	6 062	1 184	14 850
<i>Uudet kotitaloudet, %</i>	..	57,4	35,8	37,8	23,3
<i>1 = Luvut sisältävät kaikki kotitaloudet ja henkilöt.</i>							
<i>2 = Luvut eivät sisällä pakolaisia, paluumuuttajia ja turvapaikanhakijoita.</i>	2	2	..	2	2	2	..

¹ Toimeentulotuen saamisessa vähintään 12 kuukauden katkos.

² Luvut eivät sisällä pakolaisia, paluumuuttajia ja turvapaikanhakijoita.

³ Helsingissä ei ole saatavissa tietoa uusista toimeentulotukea saaneista henkilöistä.

⁴ Vantaalla ei ole saatavissa tietoa uusista toimeentulotukea saaneista kotitalouksista tai henkilöistä.

Perustoimeentulotukea saaneista kotitalouksista uusia kotitalouksia (tuen saamisessa vähintään 12 kuukauden katkos) oli kuutoskaupungeissa 29 prosenttia.

Pääkaupunkiseudulla uusien kotitalouksien määrä oli jonkin verran pienempi kuin muissa kuutoskaupungeissa. Helsingissä uusien kotitalouksien osuus oli 27,9 prosenttia, joka vastaa edellisvuoden tasoa.

Vuonna 2019 kuutoskaupunkien Kelan myöntämää perustoimeentulotukea saaneista kotitalouksista 74 prosenttia oli yhden hengen kotitalouksia, 21 prosenttia lapsiperheitä ja 5 prosenttia lapsettomia pariskuntia. Pääkaupunkiseudulla yhden hengen kotitalouksien osuus perustoimeentulotukea saaneista oli suurin Helsingissä (Helsinki 75,1 %, Espoo 68 %, Vantaa 68,7 %), kun taas lapsiperheiden osuus perustoimeentulotukea saaneista kotitalouksista oli Helsingissä pääkaupunkiseudun pienin (Helsinki 20,5 %, Espoo 27 %, Vantaalla 25,8 %).

1.2.2 Täydentävä ja ehkäisevä toimeentulotuki

Täydentävää toimeentulotukea saaneiden kotitalouksien määrä väheni kuutoskaupungeissa edellisvuodesta 3,6 prosenttia. Helsingissä täydentävää toimeentulotukea sai vuonna 2019 yhteensä 13 897 kotitaloutta, mikä oli 6,2 prosenttia vähemmän kuin vuonna 2018. Espoossa täydentävää toimeentulotukea saavien kotitalouksien määrä väheni 4,2 prosenttia ja Vantaalla kasvoi 5,4 prosenttia.

Ehkäisevää toimeentulotukea saaneiden kotitalouksien määrä kasvoi kuutoskaupungeissa vuodesta 2018 3,6 prosenttia. Helsingissä ehkäisevää toimeentulotukea sai vuonna 2019 yhteensä 9082 kotitaloutta, mikä oli 1,3 prosenttia enemmän kuin vuonna 2018. Espoossa ehkäisevää toimeentulotukea saavien kotitalouksien määrä kasvoi 13 prosenttia ja Vantaalla 6,5 prosenttia.

Täydentävän ja ehkäisevän toimeentulotuen muutoksia selittää se, että toimeentulotukilaissa ei ole selkeää jakoa täydentävän ja ehkäisevän toimeentulotuen välillä. Tämän vuoksi täydentävän ja ehkäisevän toimeentulotuen myöntämiskäytännöt eroavat kuntien välillä. Osa ennen täydentävänä toimeentulotukena myönnetystä tuesta on toimeentulotuen Kela-siirron jälkeen myönnetty ehkäisevänä toimeentulotukena. Helsingissä on myönnetty jo ennen Kela-siirtoa muita pääkaupunkiseudun kuntia enemmän ehkäisevää toimeentulotukea, mikä näkyy edelleen pienempänä kasvuna ehkäisevän toimeentulotuen saajissa.

1.2.3 Toimeentulotuen kustannukset

Toimeentulotuen kokonaisbruttokustannukset (sisältäen sekä Kelan että kuntien myöntämän toimeentulotuen ilman pakolaisia, paluumuuttajia ja turvapaikanhakijoita) laskivat kuutoskaupungeissa vuonna 2019 5,1 prosenttia edellisvuoteen verrattuna (taulukko 8). Kustannusten lasku oli suurinta pääkaupunkiseudulla, jossa Helsingin kustannukset laskivat 9,6 prosenttia, Espoon kustannukset 4,3 prosenttia ja Vantaan kustannukset 4,6 prosenttia.

Taulukko 8. Kuutoskaupunkien bruttokustannukset vuonna 2019 (ilman pakolaisia, paluumuuttajia ja turvapaikanhakijoita) ja muutos vuoteen 2018.

	Bruttokustannukset¹	<i>Muutos (%)</i>	<i>Muutos (%)</i>
	Euroa	<i>vuodesta 2018</i>	<i>vuodesta 2018, defl.</i>
Helsinki	141 134 093	-9,6	-10,5
Espoo	51 001 037	-4,3	-5,3
Vantaa	56 962 016	-4,6	-5,5
Turku	31 776 488	0,2	-0,8
Tampere	54 436 766	1,3	0,3
Oulu	24 796 462	-0,7	-1,7
Kuusikko	360 106 862	-5,1	-6,1

¹Sisältää sekä Kelan että kuntien myöntämän toimeentulotuen.

Kuutoskaupunkien toimeentulotuen kustannuksista keskimäärin 86,9 prosenttia muodostui perustoimeentulotuen kustannuksista. Täydentävän ja ehkäisevän toimeentulotuen yhteenlaskettu osuus toimeentulotuen kustannuksista oli suurin pääkaupunkiseudun kunnissa (Helsinki 7,6 %, Espoo 9,5 %, Vantaa 8,1 %).

Täydentävän toimeentulotuen kustannukset laskivat kuutoskaupungeissa vuonna 2019 keskimäärin 14,1 prosenttia vuoteen 2018 verrattuna (taulukko 9). Helsingissä täydentävän toimeentulotuen kustannukset laskivat 26,1 prosenttia ja Espoossa 7,5 prosenttia vuodesta 2018. Vantaalla täydentävän toimeentulotuen kustannukset

puolestaan kasvoivat 1,5 prosenttia. Helsingissä täydentävän toimeentulotuen kustannusten laskuun vaikutti valtaosin tilapäisen asumisen menojen siirtäminen sosiaalihuollon avustuksiin, mutta myös täydentävää toimeentulotukea saaneiden kotitalouksien määrän väheneminen.

Ehkäisevän toimeentulotuen kustannukset laskivat kuutoskaupungeissa vuonna 2019 keskimäärin 9,4 prosenttia vuoteen 2018 verrattuna (taulukko 9). Helsingissä ehkäisevän toimeentulotuen kustannukset laskivat 18,8 prosenttia. Espoossa ehkäisevän toimeentulotuen kustannukset puolestaan nousivat 3,6 prosenttia ja Vantaalla 1,3 prosenttia. Helsingissä ehkäisevän toimeentulotuen kustannusten laskuun vaikutti lastensuojelulain mukaisten avustusten (mm. lasten harrastuksiin) siirtäminen lastensuojelun kustannuksiin.

Taulukko 9. Toimeentulotuen kustannusten jakautuminen eri lajeihin vuonna 2019 (sisältäen pakolaiset, paluumuuttajat ja turvapaikanhakijat).

	Helsinki	Espoo	Vantaa	Turku	Tampere	Oulu	Kuusikko
Bruttokustannukset yhteensä (€)	147 584 286	55 122 002	60 103 237	32 889 137	58 443 808	26 143 959	380 286 429
Perustoimeentulotuki	129 375 013	45 761 560	51 550 600	30 290 066	50 527 076	22 984 539	330 488 855
Täydentävä toimeentulotuki	6 215 159	2 653 765	2 750 618	538 015	2 381 946	1 194 431	15 733 934
Ehkäisevä toimeentulotuki	4 979 191	2 585 712	2 106 946	807 987	1 374 941	266 549	12 121 326
Muu toimeentulotuki ¹	7 014 923	4 120 965	3 695 073	1 253 068	4 159 845	1 698 440	21 942 314
<i>Kustannukset yhteensä (%)</i>	<i>100,0</i>	<i>100,0</i>	<i>100,0</i>	<i>100,0</i>	<i>100,0</i>	<i>100,0</i>	<i>100,0</i>
<i>Perustoimeentulotuki</i>	<i>87,7</i>	<i>83,0</i>	<i>85,8</i>	<i>92,1</i>	<i>86,5</i>	<i>87,9</i>	<i>86,9</i>
<i>Täydentävä toimeentulotuki</i>	<i>4,2</i>	<i>4,8</i>	<i>4,6</i>	<i>1,6</i>	<i>4,1</i>	<i>4,6</i>	<i>4,1</i>
<i>Ehkäisevä toimeentulotuki</i>	<i>3,4</i>	<i>4,7</i>	<i>3,5</i>	<i>2,5</i>	<i>2,4</i>	<i>1,0</i>	<i>3,2</i>
<i>Muu toimeentulotuki¹</i>	<i>4,8</i>	<i>7,5</i>	<i>6,1</i>	<i>3,8</i>	<i>7,1</i>	<i>6,5</i>	<i>5,8</i>
Nettokustannukset yhteensä (€)	138 934 811	51 674 937	56 667 708	31 196 056	55 026 020	24 891 158	358 390 689
<i>Muutos (%) vuodesta 2018</i>	<i>Helsinki²</i>	<i>Espoo</i>	<i>Vantaa</i>	<i>Turku</i>	<i>Tampere</i>	<i>Oulu</i>	<i>Kuusikko</i>
<i>Bruttokustannukset yhteensä</i>	<i>-9,6</i>	<i>-4,1</i>	<i>-3,4</i>	<i>0,1</i>	<i>2,2</i>	<i>-1,6</i>	<i>-4,8</i>
<i>Perustoimeentulotuki</i>	<i>-8,2</i>	<i>-4,5</i>	<i>-4,4</i>	<i>0,5</i>	<i>2,8</i>	<i>-0,4</i>	<i>-4,3</i>
<i>Täydentävä toimeentulotuki</i>	<i>-26,1</i>	<i>-7,5</i>	<i>1,5</i>	<i>-16,9</i>	<i>-1,1</i>	<i>-6,1</i>	<i>-14,1</i>
<i>Ehkäisevä toimeentulotuki</i>	<i>-18,8</i>	<i>3,6</i>	<i>1,3</i>	<i>-1,5</i>	<i>-13,7</i>	<i>1,8</i>	<i>-9,4</i>
<i>Muu toimeentulotuki¹</i>	<i>-10,7</i>	<i>-1,4</i>	<i>5,2</i>	<i>-1,2</i>	<i>3,3</i>	<i>-12,6</i>	<i>-3,7</i>

¹ Muu toimeentulotuki sisältää kuntoutuksen työtoiminnan, kotoutumistuen sekä pakolaisille, turvapaikanhakijoille ja paluumuuttajille maksetun valtion korvauksen alaisen perus-, täydentävän ja ehkäisevän toimeentulotuen.

² Helsingissä tilapäisen asumisen menot on maksettu aiemmin täydentävällä toimeentulotuella ja vuonna 2019 ne on siirretty sosiaalihuollon avustuksiin. Lastensuojelulain mukaiset avustukset (mm. lasten harrastuksiin) on maksettu aiemmin ehkäisevänä toimeentulotukena ja vuonna 2019 ne on siirretty lastensuojelun omiin kustannuksiin. Tämä selittää suuret muutosprosentit täydentävän ja ehkäisevän toimeentulotuen osalta edellisvuoteen verrattuna.

4 Lastensuojelu

Lastensuojelussa talousarvion sitova tavoite vuodelle 2019 oli lisätä lastensuojelussa nuorten ammatillista tukihenkilötoimintaa. Tämä tavoite toteutui.

4.1 Lastensuojelun asiakasmäärät

Lastensuojeluilmoitusten määrä jatkoi kasvuaan Helsingissä (+3,4%), Espoossa (+7,3%) ja Vantaalla (+17,8%).

Alle 18-vuotiaiden lastensuojelun asiakkaiden määrä väheni Helsingissä (-2,5 %) ja Espoossa (-1,5 %) mutta kasvoi Vantaalla (+5,0 %) (taulukko 10). Kuutoskaupunkien keskiarvo pysyi ennallaan. Osa aiemmin lastensuojelusta saaduista palveluista (esimerkiksi sosiaalityö, perhetyö, tukiperhe ja -henkilö) on nykyisin mahdollista saada ilman lastensuojelun asiakkuutta. Helsinki on viime vuosina vahvistanut erityisesti perhesosiaalityötä ja perhetyötä osana perhekeskuskehittämistä. Näitä palveluita saavien lasten määrä on lisääntynyt vuodesta 2018 (857 lasta) vuoteen 2019 (1486 lasta) 73 prosenttia. Tämä selittää valtaosin vähentyneitä lastensuojelun asiakasmääriä Helsingissä.

Taulukko 10. Lastensuojelun asiakkaiden kokonaismäärä, avohuollon asiakkaana ja sijoitettuna olleet lapset sekä jälkihuollon piirissä olleet nuoret vuonna 2019.

	Helsinki	Espoo	Vantaa ³	Turku ⁴	Tampere	Oulu	Kuusikko
0–17-vuotiaat asiakkaat yhteensä¹	5 619	2 793	4 155	1 745	2 056	2 707	19 075
<i>Muutos 2018-2019 (%)</i>	<i>-2,5</i>	<i>-1,5</i>	<i>5,0</i>	<i>-8,8</i>	<i>2,8</i>	<i>4,2</i>	<i>0,0</i>
0–20-vuotiaat asiakkaat yhteensä²	6 629	3 146	4 395	1 945	2 128	2 906	21 149
<i>Muutos 2018-2019 (%)</i>	<i>-4,1</i>	<i>-1,0</i>	<i>5,0</i>	<i>-8,2</i>	<i>-3,6</i>	<i>4,0</i>	<i>-1,2</i>
Avohuollon asiakkaat, 0–17v. ³	4 504	2 444	4 121	1 360	1 645	2 234	16 308
Sijoitetut lapset, 0–17v.	1 921	751	945	692	645	660	5 614
Jälkihuollossa olleet nuoret, 18–20v.	861	359	..	253	178	260	1 911

¹ Luvussa mukana kaikki vuoden aikana lastensuojelun asiakkaana olleet lapset (0–17 v.) henkilötunnus kertaalleen. Luvussa eivät ole mukana nuoret (18–20 v.). Sama lapsi on voinut olla vuoden aikana avohuollon asiakkaana, sijoitettuna ja/tai jälkihuollon asiakkaana.

² Luvussa mukana kaikki vuoden aikana lastensuojelun asiakkaana olleet lapset ja nuoret (0–20 v.) henkilötunnus kertaalleen.

³ Vantaan avohuollon asiakkaissa on mukana sosiaalihuoltolain mukaisia palveluja saaneita lapsia.

⁴ Lastensuojeluasiakkuuksia on siirtynyt erityisen tuen asiakkuuksiin organisaatiomuutoksen yhteydessä liittyen sosiaalihuoltolain uudistukseen vuonna 2015.

Kiireelliset sijoitukset nousivat vuonna 2019 verrattuna vuoteen 2018 Helsingissä (+14,5 %) ja Espoossa (3,5 %) ja vähenivät Vantaalla (-5,4%). Kiireellisten sijoitusten määrä vaihtelee vuosittain merkittävästi eri suuntiin ilman, että tälle välttämättä kyetään osoittamaan selkeää syytä.

Vuonna 2019 kodin ulkopuolelle sijoitettujen lasten määrä nousi Helsingissä (+5,6 %) ja Espoossa (+11,3 %). Vantaalla sijoitettujen lasten määrä väheni 3,0 %.

Pääkaupunkiseudun kunnissa sijoitettujen lasten määrä on noussut vuosina 2015–2019 Helsingissä 5,9 %, Espoossa 12,1 % ja Vantaalla 25,7 %.

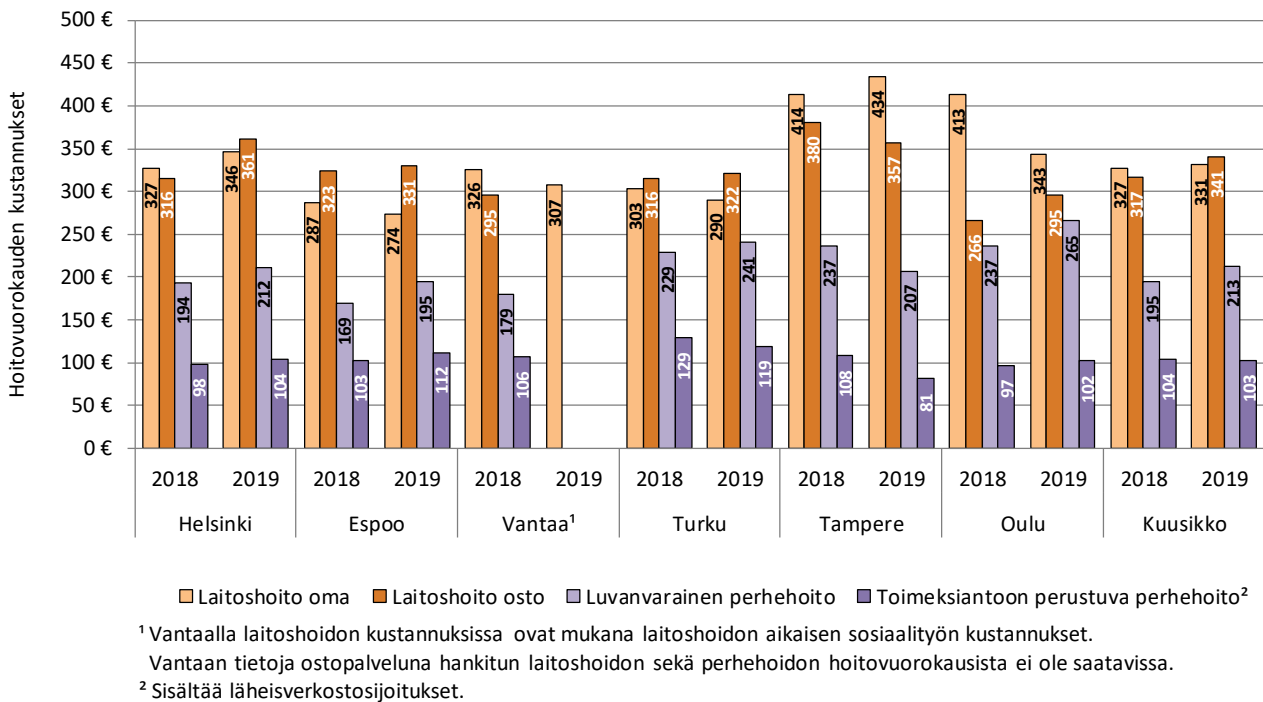
4.2 Sijoitusten kustannukset

Sijoitusten kustannukset ovat suurin menoerä lastensuojelun kokonaiskustannuksista. Helsingissä sijoitusten osuus lastensuojelun kokonaiskustannuksista oli 83,3 % vuonna 2019. Kodin ulkopuolelle tapahtuvien sijoitusten hoitomuodot ovat laitoshoido (oma ja osto), luvanvarainen perhehoito (ammattilliset perhekodit) ja toimeksiantosopimukseen perustuva sijaisperhehoito, joka sisältää myös sijoitukset läheisverkostoon. Suurimmat vuorokausikustannukset ovat laitoshoidossa ja pienimmät toimeksiantoon perustuvassa sijaisperhehoidossa.

Sijoitusten deflatoidut kokonaiskustannukset nousivat Helsingissä (+10,1%), Espoossa (+8,8 %) ja Vantaalla (+8,3 %) ja koko Kuusikossa (+6,7 %). Keskeisimmät syyt sijoitusten kokonaiskustannusten nousulle ovat ostopalveluiden hintojen nousu ja sijoitettavien lasten vaativahoitoisuuden lisääntyminen. Kallista erityis- ja vaativan tason laitoshoidoa tarvitsevien lasten osuus on kasvanut. Helsinki kilpailutti ympärivuorokautiset lastensuojelun palvelut yhdessä Uudenmaan kuntien kanssa ja uusi puitesopimus astui voimaan vuonna 2019. Uusi puitesopimus nosti yksityisten palveluntuottajien hintoja.

Ostopalveluiden hinnan nousuista johtuen kunnallinen laitoshoido oli vuonna 2019 edullisempaa kuin vastaava yksityinen laitoshoido Helsingissä. Oman laitoshoidon hinta oli Helsingissä 346 euroa/vuorokausi, Espoossa 274 euroa/vuorokausi ja Vantaalla 307 euroa/vuorokausi (kuvio 2). Kuntien oman laitoshoidon keskimääräiset kustannukset eivät ole vertailukelpoisia kuntien välillä, koska ne koostuvat eri laitoshoidon palvelumuodoista. Helsinki järjestää omana toimintana kalleinta erityis- ja vaativan tason laitoshoidoa, jota Espoo, Vantaa ja muut kuutoskaupungit eivät tuota lainkaan omana toimintana.

Ostetun laitoshoidon hinta oli Helsingissä (361 €/vrk) jonkin verran Espoosta (331 €/vrk) korkeampi (kuvio 2). Vantaa ei kyennyt tuottamaan tietoa ostopalveluista. Kuusikkokuntien ostopalvelun keskimääräiset kustannukset olivat 341 euroa/vuorokausi. Helsingin sijaishuollon asiakasohjauksen toimintamalli on uudistettu vuonna 2019 ja varmistettu asiakkaan ohjautuminen edullisimpaan lapselle soveltuvaan valvottuun sijaishuollon yksiköön. Käyttöön on otettu muun muassa sähköinen asiakasohjausväline, josta löytyy tiedot vapaina olevista yksityisten palveluntuottajien sijaishuoltopaikoista.



Kuvio 2. Sijoitusten hoitovuorokauden keskimääräiset kustannukset vuosina 2018–2019 (korotettuna vuoden 2019 arvoon julkisten menojen hintaindeksillä sosiaalitoimelle).

Toimeksiantoon perustuvan perhehoidon hoitovuorokausihinta oli Helsingissä (104 €/vrk) edullisempi kuin Espoossa (112 €/vrk). Vantaa ei kyennyt tuottamaan tietoa. Kaikissa pääkaupunkiseudun kunnissa ja Kuusikossa edullisimman sijoitusmuodon, toimeksiantosopimussuhteisen perhehoidon, osuus kääntyi laskuun ja kalleimman laitoshoidon osuus kääntyi nousuun vuonna 2018. Sama suuntaus jatkui vuonna 2019. Tätä muutosta selittää sijoitettavien lasten vaativahoitoisuuden kasvu kaikissa kuutoskaupungeissa.

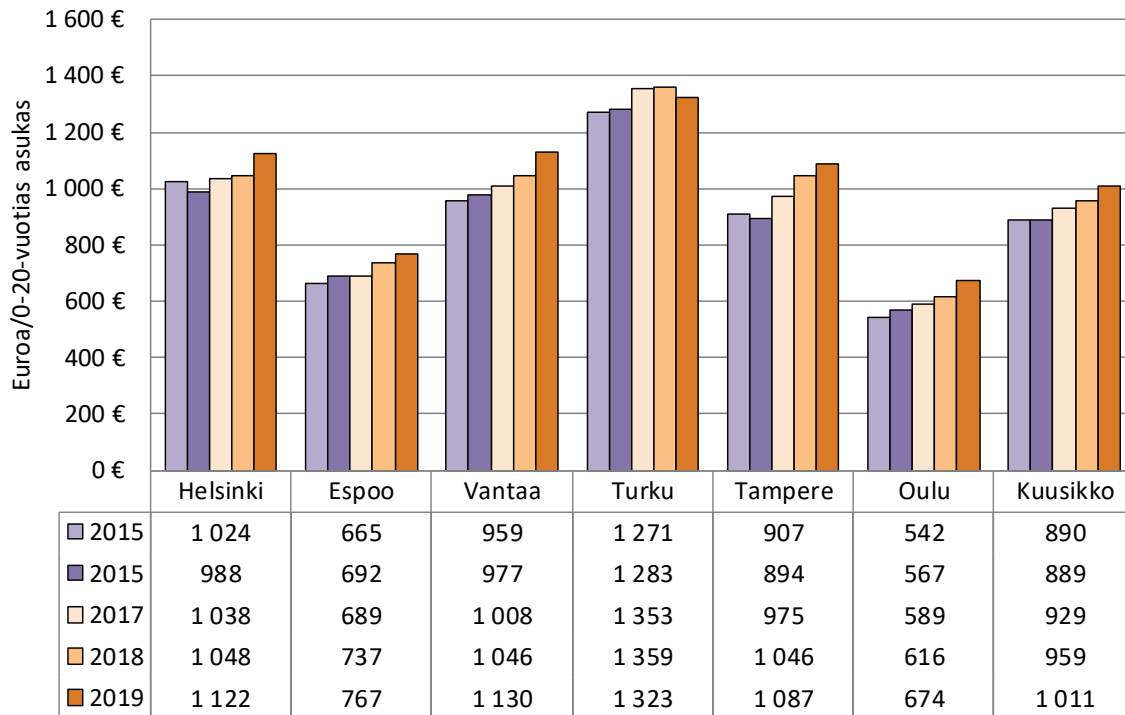
4.3 Lastensuojelun kokonaiskustannukset

Lastensuojelun kokonaiskustannukset (avohuolto ja sijaishuollon kustannukset) nousivat kaikissa pääkaupunkiseudun kunnissa (Helsinki +8,1 %, Espoo +5,2 %, Vantaa +10,1 %) ja Kuusikossa (+6,3 %). Lastensuojelun kokonaiskustannusten nousua selittää sijoitusten kustannusten kasvu.

4.4 Lastensuojelun asukas- ja asiakaskohtaiset kustannukset

Lastensuojelun deflatoidut kustannukset suhteessa 0–20 -vuotiaisiin asukkaisiin nousivat kaikissa pääkaupunkiseudun kunnissa (Helsinki +7,1 %, Espoo +4,0 %, Vantaa +8,0 %) ja Kuusikossa (+7,5 %) (kuvio 3). Helsingin keskimääräiset kustannukset 1122 euroa 0–20 -vuotiasta asukasta kohden olivat Vantaata (1130 €) hieman matalammat. Espoon asukaskohtaiset kustannukset (767 €) ovat selkeästi pääkaupunkiseudun kuntien

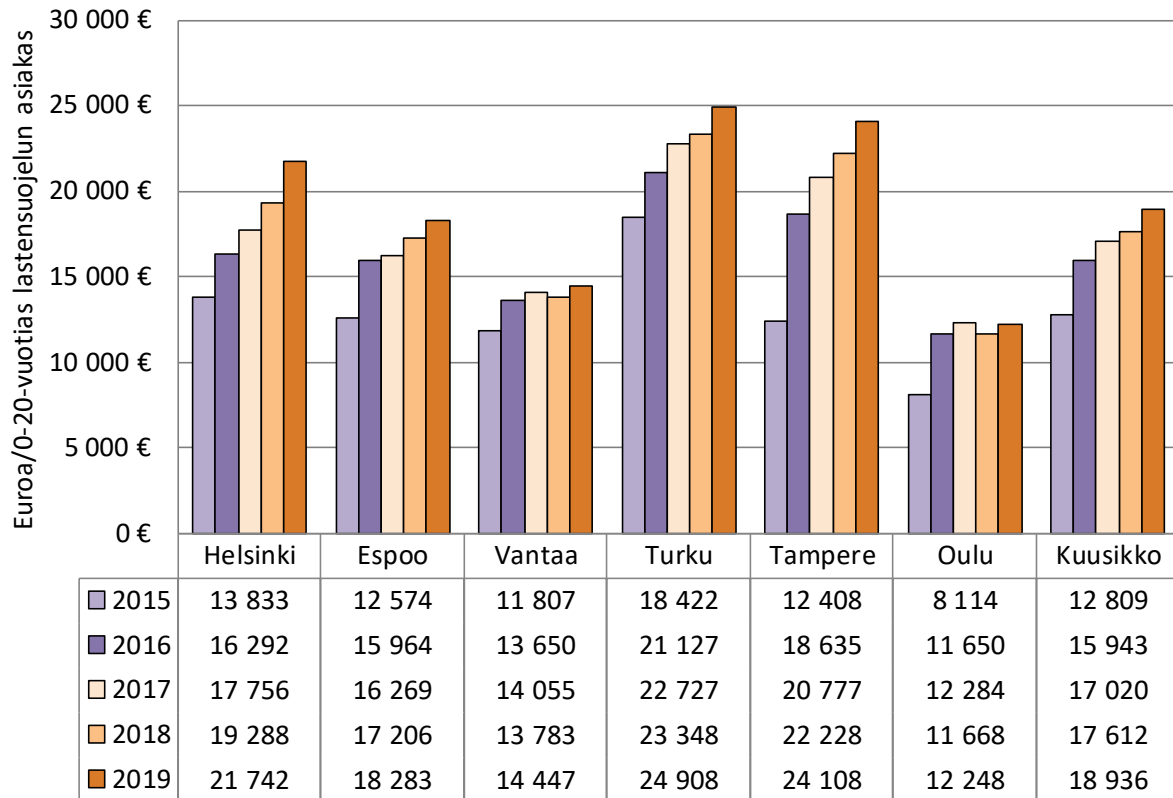
matalimmat. Eroja lastensuojelun asukaskohtaisissa kustannuksissa selittävät kuntien sosioekonomiset asukasrakenteet.



Kuvio 3. Lastensuojelun kokonaiskustannukset 0–20-vuotiasta asukasta kohden vuosina 2015–2019 (korotettuna vuoden 2019 arvoon julkisten menojen hintaindeksillä sosiaalityöille).

Lastensuojelun deflatoidut kustannukset 0–20 -vuotiasta asiakasta kohden nousivat vuonna 2019 Kuusikossa +7,5 % verrattuna edelliseen vuoteen. Helsingissä nousu on korkeampaa (+12,7 %) kuin Espoossa (+6,3 %) ja Vantaalla (+4,8 %). Helsingin keskimääräiset asiakaskohtaiset kustannukset 21 742 euroa/lastensuojelun asiakas olivat korkeammat kuin Kuusikon keskiarvo 18 936 euroa/lastensuojelun asiakas (kuvio 4). Kustannukset olivat Vantaata (14 447 €) ja Espoota (18 282 €) korkeammat, mutta matalammat kuin Turussa (24 908 €) ja Tampereella (24 108 €).

Lastensuojelun asiakaskohtaisten kustannusten nousua Helsingissä selittävät useammat tekijät. Lastensuojelun asiakasmäärien väheneminen on ollut Helsingissä aiempien vuosien strateginen tavoite. Lastensuojelun asiakkuudesta on poistunut kustannuksiltaan edullisimpia avohuollon asiakkaita varhaisen tuen asiakkuuksiin. Lastensuojelun kokonaisasiakasmäärä on vähentynyt ja samanaikaisesti sijoitusten kustannukset ovat nousseet. Sijoitusten kustannusten nousun keskeisenä syynä on Helsingissä ollut uuden puitesopimuksen mukanaan tuoma ostopalveluiden hinnan nousu ja kalleinta erityis- ja vaativan tason laitoshoidon tarvitsevien lasten osuuden kasvu.



Kuvio 4. Lastensuojelun kokonaiskustannukset 0–20 -vuotiasta lastensuojelun asiakasta kohden vuosina 2015–2019 (korotettuna vuoden 2018 arvoon julkisten menojen hintaindeksillä sosiaalitoimelle).

5 Päihde- ja mielenterveyspalvelut

Raportissa tarkastellaan 18 vuotta täyttäneiden mielenterveys- ja päihdepalvelujen kustannuksia ja käyttöä. Kustannukset sisältävät oman toiminnan, ostopalvelujen ja HUSin deflatoidut kokonaiskustannukset lukuun ottamatta valtion sairaaloita ja HUSin läpilaskuttamia palveluita. Kustannuksia ei ole ikä- tai tarvevakioitu. Asiakasmäärät eivät ole vertailukelpoisia päihde- ja mielenterveyspalvelujen välillä tai sisällä, koska asiakastietoja kerätään eri tietolähteistä. Anonyymit asiakkaat, kuten matalan kynnyksen palvelujen asiakkaat, eivät sisälly raportissa esitettyihin asiakasmääriin.

Palveluita tarkastellaan Sosiaali- ja terveysministeriön 'sote-tietopaketti' -raportointimallin mukaisesti kuudessa eri kategoriassa: integroidut palvelut, avopalvelut, kotiin vietävät palvelut, työ- ja päivätoiminta, asumispalvelut ja laitoshoido. Helsingin integroidut palvelut sisältävät terveysasemien, psykiatrian päivystyksen, opiskeluterveydenhuollon ja lastensuojelun mielenterveys- ja päihdesairaanhoidajien toiminnan sekä Mieppi - mielenterveyspalvelupisteen, nuorisoaseman, HUSin tuottaman päihdepsykiatrisen erikoissairaanhoidon ja HIV-positiivisten palvelukeskuksen. Myös ehkäisevän mielenterveys- ja päihdetyön yksikkö ja järjestöavustukset raportoidaan integroiduissa palveluissa. Kotiin vietävissä palveluissa on raportoitu liikkuvat avohoitopalvelut, tukiasuminen ja tuettu asuminen. Sote tietopaketti -määritelmän mukaisesta ns. päätökseen perustuvasta työ- ja päivätoiminnasta ei ole raportoitu tietoja Helsingin osalta.

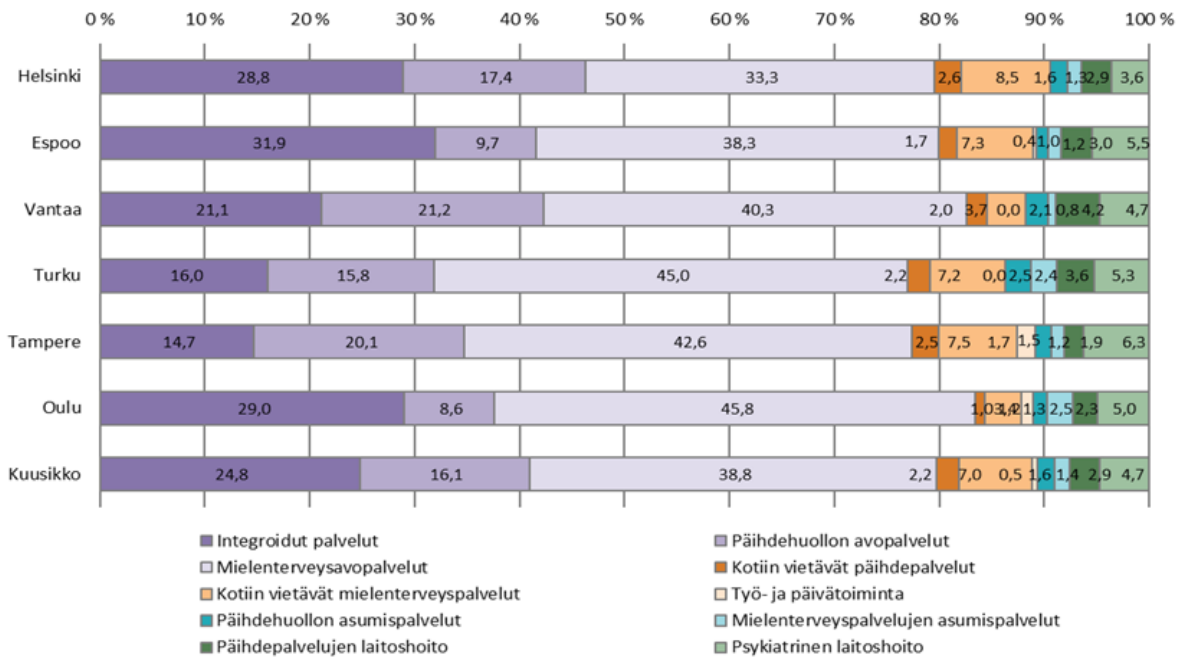
5.1 Päihde- ja mielenterveyspalvelujen asiakkaat

Suurin osa kaikista päihde- ja mielenterveyspalveluja käyttäneistä asiakkaista asioi avopalveluissa (kuvio 5). Suurimman yksittäisen osuuden muodostivat mielenterveyspalvelujen avopalvelujen asiakkaat, joita oli Helsingissä noin 33 prosenttia kaikista asiakkaista. Päihdehuollon avopalvelujen asiakasmäärän osuus kaikista asiakkaista oli Helsingissä noin 17 prosenttia. Helsingin avopalveluja käyttäneiden asiakkaiden määrä kasvoi 9,1 prosenttia edellisestä vuodesta ja kasvu oli vertailukaupunkien suurin. Espoossa avopalvelujen asiakasmäärä kasvoi 4,2 prosenttia ja Vantaalla 3,6 prosenttia. Avopalvelujen käyttö on lisääntynyt Helsingin tavoitteiden mukaisesti.

Toiseksi suurin osuus asiakkaista asioi integroiduissa palveluissa, joita käytti Helsingissä noin 29 prosenttia asiakkaista. Osuus ylitti vertailukaupunkien keskiarvon. Integroidut palvelut sisältävät muun muassa perustason mielenterveys- ja päihdepalvelut sekä yhdistetyt mielenterveys- ja päihdepalvelut. Tehostetun palveluasumisen asiakasmäärä laski Helsingissä 5,7 prosenttia ja palveluasumisen asiakasmäärä vastaavasti kasvoi 6,6 prosenttia. Mielenterveyspalvelujen laitoshoidon asiakasmäärä laski Helsingissä edellisestä vuodesta 7,4 prosenttia ja päihdepalvelujen laitoshoidon asiakasmäärä nousi 5,9 prosenttia.

Psykiatrisen laitoshoidon asiakasmäärän osuus kaikista asiakkaista oli Helsingissä vertailukaupunkien pienin (3,6 %). Kotiin vietävien palvelujen asiakasmäärän osuus kaikista asiakkaista oli Helsingissä vertailukaupunkien suurin (11,1 %), mikä on Helsingin tavoitteiden mukaista. Helposti saavutettavilla perustason palveluilla, samanaikaisesti mielenterveys- ja päihdehäiriötä hoitavilla integroiduilla palveluilla sekä kotiin vietävillä

palveluilla ennaltaehkäistään laitoshoidon tarvetta. Lisäksi näiden palvelujen avulla tehostettua palveluasumista voidaan korvata palveluasumisella.

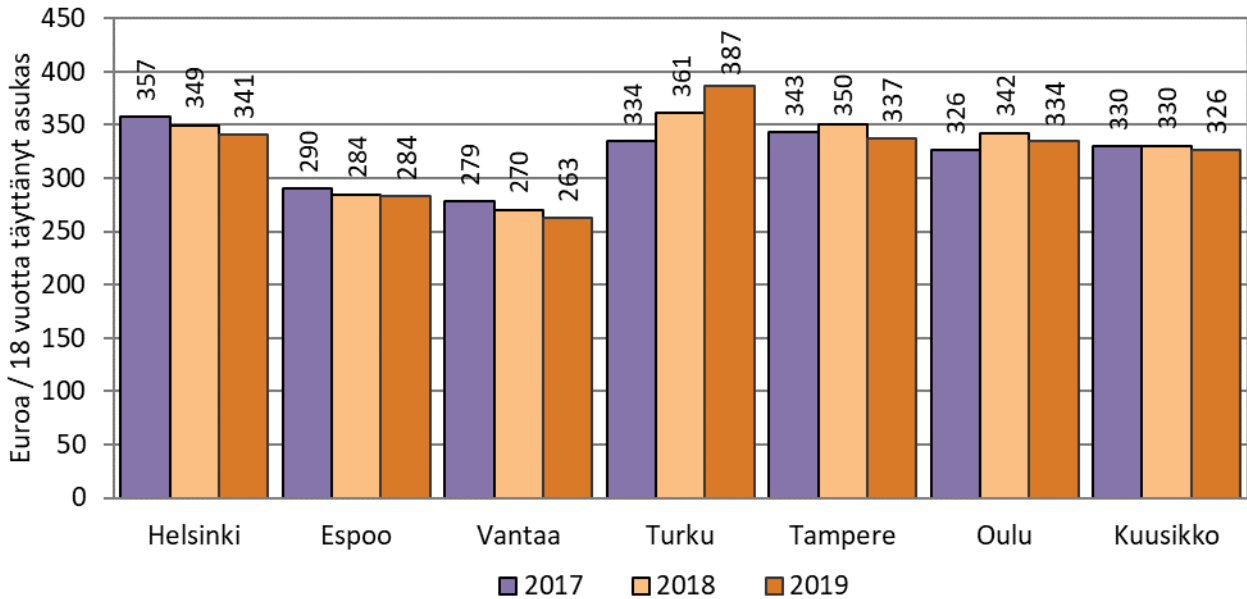


Kuvio 5. Päihde- ja mielenterveyspalvelujen asiakkaiden osuudet (%) palveluittain vuonna 2019. Asiakasmäärät ovat suuntaa antavia, sillä asiakas kertaalleen -tietoa ei saada. Sama asiakas voi sisältyä usean palvelun asiakasmäärään. Ei sisällä anonymoituja asiakkaita.

5.2 Päihde- ja mielenterveyspalvelujen kustannukset

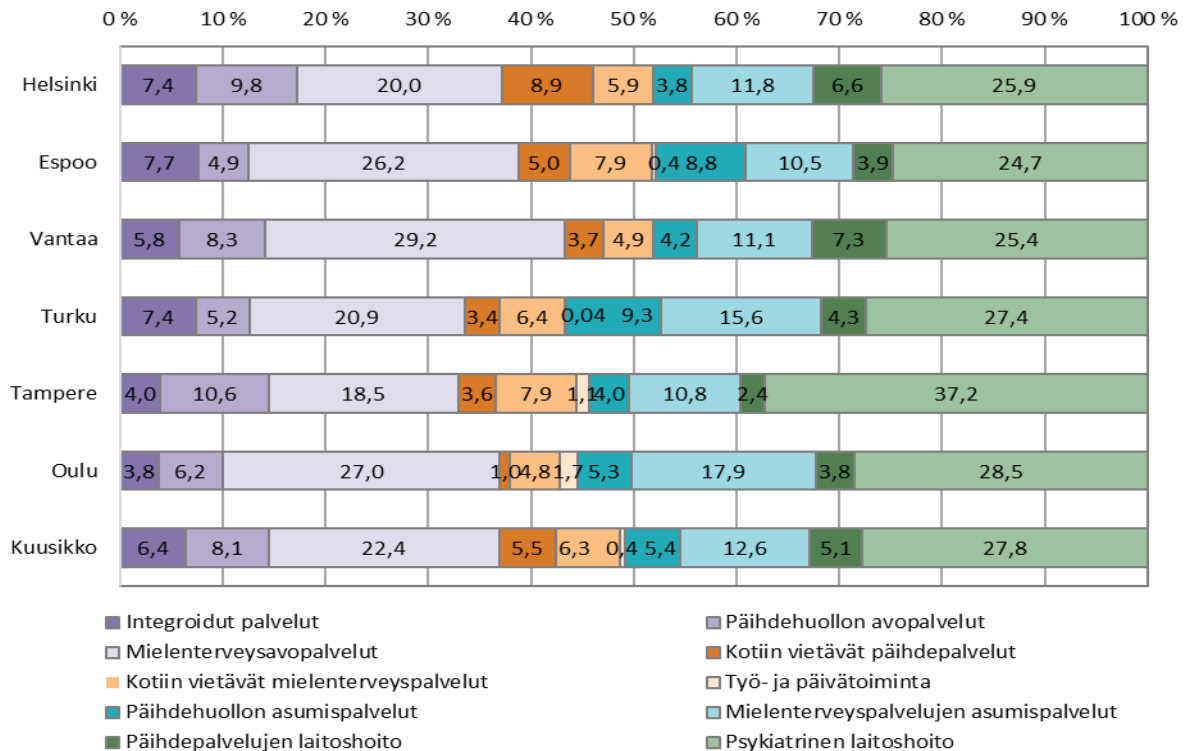
Pääkaupunkiseudun kuntien päihde- ja mielenterveyspalvelujen kustannukset 18 vuotta täyttäneeltä asukkaasta kohden laskivat Helsingissä ja Vantaalla ja pysyivät samana Espoossa edelliseen vuoteen verrattuna. Vuonna 2019 Helsingin päihde- ja mielenterveyspalvelujen kustannukset olivat 341 euroa 18 vuotta täyttäneeltä asukkaasta kohden, mikä ylitti kuutoskaupunkien keskiarvon (326 euroa) (kuvio 6). Espoon ja Vantaan kustannukset alittivat keskiarvon. Helsingin muita kuntia suurempiin kustannuksiin vaikuttavat esimerkiksi asunnottomien ja suonensisäisesti huumeita käyttävien palvelutarve.

Päihde- ja mielenterveyspalvelujen kokonaiskustannukset laskivat edellisestä vuodesta Helsingissä 1,5 prosenttia. Vantaalla kustannukset pysyivät samana ja Espoossa kustannukset nousivat 2,3 prosenttia. Kuutoskaupunkien tasolla kustannukset nousivat 0,3 prosenttia.



Kuvio 6. Päihde- ja mielenterveyspalvelujen deflatoidut kokonaiskustannukset 18 vuotta täyttäneeltä asukasta kohden vuosina 2017–2019.

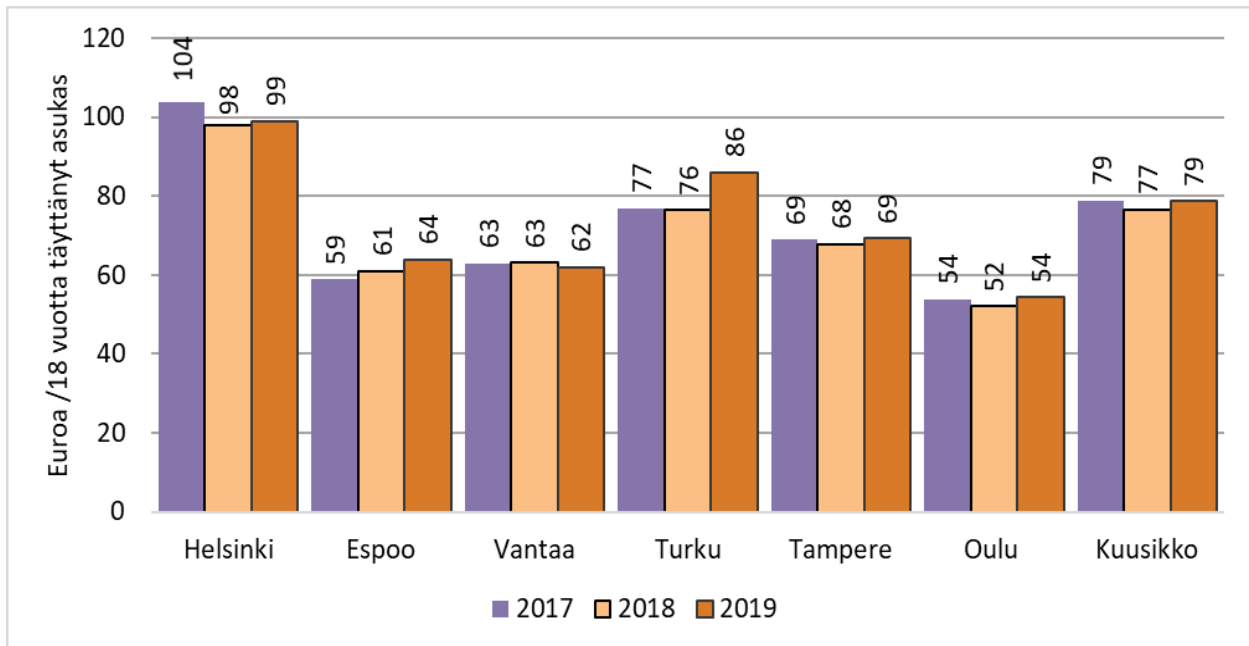
Päihde- ja mielenterveyspalvelujen kustannusten suurin yksittäinen osuus kohdistuu psykiatrian laitoshoidon (kuvio 7). Vuonna 2019 Helsingissä psykiatrian laitoshoidon osuus kustannuksista oli noin 26 prosenttia ja se ylitti Vantaan ja Espoon osuuden, mutta alitti Kuusikon keskiarvon. Päihdeavopalvelujen kustannusten osuus oli Helsingissä pääkaupunkiseudun suurin, lähes 10 prosenttia, ja se ylitti myös vertailukaupunkien keskiarvon. Myös kotiin vietävien päihdepalvelujen kustannusten osuus oli Helsingissä kaikista vertailukaupungeista suurin, noin 9 prosenttia. Helsingin päihdelaitoshoidon kustannusten osuus oli kuusikkokaupunkien toiseksi suurin (6,6 %) Vantaan jälkeen ja ylitti Kuusikon keskiarvon.



Kuvio 7. Päihde- ja mielenterveyspalvelujen kustannusten osuudet (%) palveluittain vuonna 2019.

5.2.1 Päihdepalvelujen kustannukset

Päihdepalvelujen kustannukset nousivat Helsingissä 1,9 prosenttia, Espoossa 7,3 prosenttia ja Vantaalla 1 prosentin edellisestä vuodesta. Keskimääräinen nousu vertailukaupungeissa oli 4,2 prosenttia. Päihdepalvelujen kustannukset 18 vuotta täyttäneeltä asukasta kohden olivat vertailtavissa kaupungeissa keskimäärin 79 euroa vuonna 2019 (kuvio 8). Helsingin päihdepalvelujen asukaskohtainen kustannus oli 99 euroa, mikä oli kuutoskaupunkien suurin. Espoossa vastaava kustannus 18 vuotta täyttäneeltä asukasta kohden oli 64 euroa ja Vantaalla 62 euroa. Helsingissä kustannukset painottuvat kotiin vietäviin palveluihin ja avopalveluihin. Espoossa asumispalvelujen osuus on keskiarvoa korkeampi, kun taas avopalvelujen osuus on verrattain matala, sillä osa avopalveluista on luokiteltu integroituihin palveluihin. Vantaalla suurin osuus päihdepalvelujen kustannuksista muodostuu avo- ja laitospalvelujen menoista.

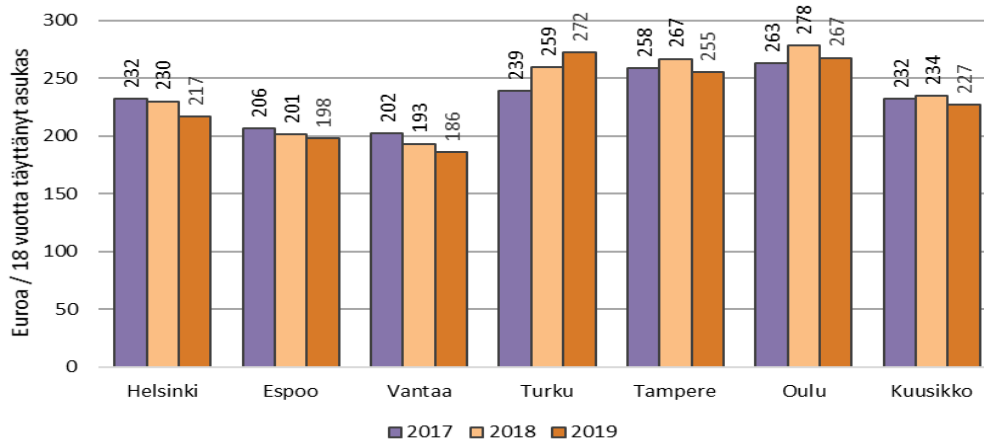


Kuvio 8. Päihdepalvelujen deflatoidut kustannukset 18 vuotta täyttänyttä asukasta kohden vuosina 2017–2019. Ei sisällä integroituja palveluja.

5.2.2 Mielen terveystalouden palvelujen kustannukset

Mielen terveystalouden palvelujen kustannukset laskivat Helsingissä 4,8 prosenttia ja Vantaalla 1,1 prosenttia, mutta nousivat Espoossa 0,9 prosenttia edellisestä vuodesta. Keskimääräisesti vertailtavissa kaupungeissa kustannukset laskivat 1,8 prosenttia. Mielen terveystalouden palvelujen kustannukset 18 vuotta täyttänyttä asukasta kohden olivat vertailtavissa kaupungeissa keskimäärin 227 euroa vuonna 2019 (kuvio 9). Helsingin kustannus oli 217 euroa, Espoossa vastaava kustannus oli 198 euroa ja Vantaalla 186 euroa. Vantaan mielen terveystalouden palvelujen kustannukset 18 vuotta täyttänyttä asukasta kohden olivat vertailukaupunkien matalimmat. Helsingissä suurimman osuuden mielen terveystalouden palvelujen kustannuksista muodostaa psykiatrian laitoshoidon, Espoossa ja Vantaalla avopalvelut.

Helsingin muita pääkaupunkiseudun kuntia suurempaa psykiatrisen laitoshoidon osuutta kustannuksista selittää sairaalahoidossa palveluasumispaikkaa jonottavien asiakkaiden määrä. Helsingin kotiin vietävien mielen terveystalouden palvelujen osalta tukiasumisen ja tuetun asumisen kustannukset ovat nousseet 9,2 prosenttia edellisestä vuodesta, mikä johtuu mielen terveystalouden palveluasumisketjun tehostamisesta.



Kuvio 9. Mielen terveysten palvelujen deflatoidut kustannukset 18 vuotta täyttänyttä asukasta kohti vuosina 2017–2019. Ei sisällä integroituja palveluja.

6 Ikääntyneiden palvelut

6.1 Ikääntyneen väestön määrä

Vuoden 2019 lopussa Helsingin väestöstä 7,4 prosenttia oli täyttänyt 75 vuotta (taulukko 11). 85 vuotta täyttäneiden osuus väestöstä oli 2,1 prosenttia. Helsingissä 75 vuotta täyttäneiden määrä on vuosina 2015–2019 kasvanut 11,6 prosenttia (4 990 henkilöä) ja 85 vuotta täyttäneiden 7,3 prosenttia (946 henkilöä). Kasvuvauhti on ollut kummankin ikäryhmän osalta kuutoskaupunkien keskitasoa hitaampaa. Helsingissä on 65, 75 ja 85 vuotta täyttäneitä koko väestömäärään suhteutettuna Espoota ja Vantaata enemmän. Näihin ikäryhmiin kuuluvien lukumäärä koko väestöön suhteutettuna on kuitenkin viidessä vuodessa lisääntynyt Espoossa ja Vantaalla huomattavasti Helsinkiä nopeammin.

Kuusikkovertailussa esitetään 75 vuotta täyttäneistä ikävakioituja lukuja mikäli mahdollista, koska se lisää kaupunkien välistä vertailtavuutta. Ikävakioituja lukuja ei esitetä 85 vuotta täyttäneistä, koska 85 vuotta täyttäneet pitäisi ikävakioida 95 vuotta täyttäneisiin eikä tätä ikäryhmää ole erikseen tarkasteltu Kuusikko-raportissa.

Taulukko 11. Vanhusväestön määrän muutos 2015–2019 ja osuus, % kunnan väestöstä 2019 (suluissa vuosi 2018).

	HELSINKI	ESPOO	VANTAA
65 vuotta täyttäneet, %	17,2 (17)	14,4 (14,7)	15,4 (15,3)
75 vuotta täyttäneet, %	7,4 (7,2)	5,9 (5,7)	6,1 (5,9)
85 vuotta täyttäneet, %	2,1 (2,1)	1,5 (1,4)	1,4 (1,3)
65 vuotta täyttäneet, muutos 2015-2019, %	8,2 (8,4)	14,5 (15,6)	13,3 (14,4)
75 vuotta täyttäneet, muutos 2015-2019, %	11,6 (9,1)	24,5 (22,2)	22,9 (21,0)
85 vuotta täyttäneet, muutos 2015-2019, %	7,3 (8,9)	21,5 (21,2)	29,9 (29,8)

6.2 Palvelujen käyttö suhteutettuna vastaavan ikäiseen väestöön vuonna 2019

Kuusikko-raporteissa seurattuja sosiaali- ja terveystalveluja käytettiin hiukan vähemmän Espoossa kuin Helsingissä ja Vantaalla (taulukko 12). Helsingissä 21,8 prosenttia 75 vuotta täyttäneistä käytti sosiaali- ja terveystalveluja (Espoo 19,6 %, Vantaa 20,7 %). 75 vuotta täyttäneiden käyttäjien osuus on Espoossa pysynyt ennallaan, mutta Helsingissä ja Vantaalla laskenut noin kaksi prosenttiyksikköä.

Säännöllistä kotihoitoa käytettiin Helsingissä enemmän kuin Espoossa ja Vantaalla. Vantaalla keskiraskas palveluasuminen korvannee osittain kotihoidon tarvetta. Helsingissä tehostetussa palveluasumisessa sekä 75 että 85 vuotta täyttäneiden osuus on pienempi kuin Espoossa ja Vantaalla. Sen sijaan vanhainkotihoitossa Helsingissä kummankin ikäryhmän asukkaiden osuus oli suurempi kuin Espoossa ja Vantaalla. Edellä mainituissa palveluissa tilanteessa ei ole tapahtunut muutosta vuodesta 2018.

Ympäri vuorokautisten asumispalvelujen, sisältäen tehostetun palveluasumisen ja vanhainkotihoiton, peittävyys on samalla tasolla kaikissa pääkaupunkiseudun kunnissa:

Helsingissä ja Espoossa 7,5 prosenttia ja Vantaalla 7,9 prosenttia 75 vuotta täyttäneistä. Helsingissä ympärivuorokautisen asumisessa oli 85 vuotta täyttäneitä hieman vähemmän kuin Espoossa ja Vantaalla (Helsinki 16,1 %, Espoo 17,2 %, Vantaa 17,1 %).

Taulukko 12. Palveluja käyttäneiden 75 (ikävakioitu) ja 85 (ikävakioimaton) vuotta täyttäneiden osuudet palveluittain suhteessa vastaavan ikäiseen väestöön joulukuussa 2019.

	Helsinki		Espoo		Vantaa	
	75 vuotta täyttäneet	85 vuotta täyttäneet	75 vuotta täyttäneet	85 vuotta täyttäneet	75 vuotta täyttäneet	85 vuotta täyttäneet
Säännöllinen kotihoito	10,4	21,0	8,2	17,9	7,6	15,4
Tehostettu palveluasuminen	5,6	12,2	7,3	16,8	7,5	16,1
Vanhainkoti	1,9	3,9	0,2	0,4	0,4	1,0
Keskiraskas palveluasuminen	0	0	0	0	1,4	2,8
Omaishoidon tuki 31.12.19	2,3	3,4	2,6	3,6	2,2	3,1
Terveyskeskus: lyhyt- ja pitkäaikainen hoito yht.	1,0	2,0	0,9	1,8	1,9	2,8
Erikoissairaanhoido	0,5	0,6	0,4	0,5	0,5	0,6
Asiakasosuus yhteensä	21,8	43	19,6	40,9	20,7	40,7

6.3 Asiaksmäärät ja suoritteet

Taulukossa 13 on esitetty Helsingin, Espoon ja Vantaan kotihoidon, tehostetun palveluasumisen ja vanhainkotihoitojen ikävakioimattomat 75 vuotta täyttäneiden asiakasmäärät ja suoritustiedot. Kotihoidon asiakasmäärästä puuttuu palveluseteli-asiakkaiden määrä tilastointiin liittyvien ongelmien vuoksi. Tehostetussa palveluasumisessa ja vanhainkotihoitoissa pääkaupunkiseudun asiakasmäärät ja suoritteet ovat kehittyneet samaan suuntaan: palveluasumisen nousseet ja vanhainkotihoitojen laskeneet. Helsingissä kotihoidon asiakas- ja suorittemäärä on laskenut kun Espoossa ja Vantaalla kehityssuunta on päinvastainen.

Taulukko 13. 75 vuotta täyttäneiden ikävakiomattomat asiakasmäärät ja suoritteet.

75 vuotta täyttäneet			Helsinki	Espoo	Vantaa
Kotihoito	Asiakkaat	2019	5 080	1 341	1 000
		2018	5 262	1 202	1 006
	Suoritteet	2019	2 416 994	852 076	408 194
		käynnit 2018	2 593 959	751 319	398 868
Tehostettu palveluasuminen *	Asiakkaat	2019	2 751	1 194	969
		2018	2 731	1 173	900
	Suoritteet	2019	1 016 326	430 676	352 922
		vrk 2018	993 859	419 189	324 365
Vanhainkoti*	Asiakkaat	2019	918	39	52
		2018	1 002	30	64
	Suoritteet	2019	353 840	14 065	17 315
		vrk 2018	371 267	12 680	26 654

* lyhyt- ja pitkäaikainen

Asiakkaat 31.12.

Suoritteet koko vuodelta

6.4 Ikääntyneiden palvelujen kustannukset

6.4.1 Kokonaiskustannukset

Kuusikko-raporteissa seurattujen *65 vuotta täyttäneiden* sosiaali- ja terveyspalvelujen ikävakiomattomat deflatoidut kokonaiskustannukset nousivat Helsingissä 1,1 prosenttia, Espoossa 7,0 prosenttia ja Vantaalla 5,5 prosenttia vuodesta 2018.

Ikävakiomattomat deflatoidut kokonaiskustannukset *75 vuotta täyttäneiden* palveluissa nousivat Helsingissä 1,8 prosenttia, Espoossa 8,6 prosenttia ja Vantaalla 6,9 prosenttia vuodesta 2018. Helsingissä kokonaiskustannukset olivat 588,7 miljoonaa euroa, Espoossa 180,0 miljoonaa euroa ja Vantaalla 136,8 miljoonaa euroa.

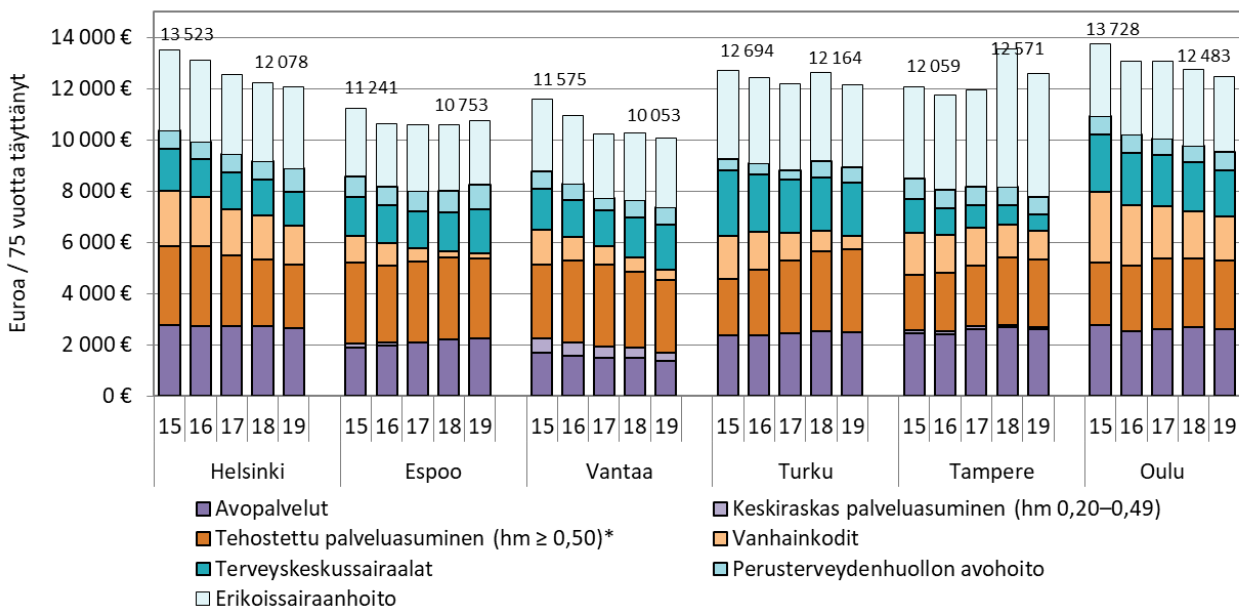
85 vuotta täyttäneiden ikävakiomattomat deflatoidut kokonaiskustannukset nousivat Helsingissä 4,4 prosenttia, Espoossa 9,0 prosenttia ja Vantaalla 7,1 prosenttia vuodesta 2018.

Espooseen ja Vantaaseen verrattuna Helsingin sosiaali- ja terveyspalvelujen kokonaiskustannukset nousivat kaikissa ikäryhmissä hyvin maltillisesti. Espoon ja Vantaan kustannusnousuun vaikuttaa osaltaan kaupunkien väestön Helsinkiä nopeampi ikääntyminen.

6.4.2 Asukaskohtaiset kustannukset 75-vuotiaiden ikäryhmässä

Helsingin 75 vuotta täyttäneiden deflatoidut ikävakioidut asukaskohtaiset kustannukset laskivat edellisestä vuodesta noin yhdellä prosentilla. Deflatoitu ikävakioitu kustannus 75-vuotiasta asukasta kohden oli Helsingissä 12 078 euroa/asukas (12 208 euroa/asukas vuonna 2018) (kuvio 10). Espoossa deflatoitu ikävakioitu asukaskohtainen kustannus nousi 1,5 prosenttia ja Vantaalla laski 1,9 prosenttia vuodesta 2018.

Helsingin ikävakoidut deflatoidut asukaskohtaiset kustannukset olivat korkeammat kuin Espoossa ja Vantaalla. Tätä eroa selittävät muun muassa Helsingin avopalvelujen (kotihoito, päivätoiminta, omaishoidon tuki) suurempi palvelujen peittävyys, vanhainkotihoidon muita pääkaupunkiseudun kaupunkeja korkeammat kustannukset sekä väestön ikärakenteen erot.



Kuvio 10. Sosiaali- ja terveydenhuollon palvelujen kustannukset 75 vuotta täyttäneitä asukasta kohti 2015–2019 (ikävakioitu, vuoden 2019 arvossa).

6.4.3 Palvelukohtaiset kustannukset 75 vuotta täyttäneillä suhteutettuna saman ikäiseen väestöön

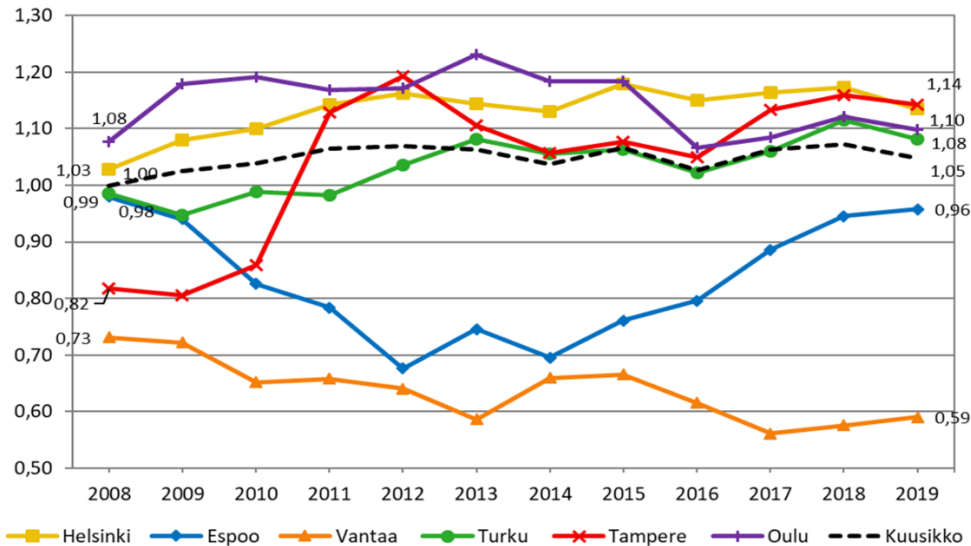
Palvelukohtaisista kokonaiskustannuksista ei ole ikävakioitua tietoa. Sen sijaan asukaskohtaisista kustannuksista ovat tiedossa myös ikävakoidut kustannukset. Palvelujen kokonaiskustannusten vertailu pääkaupunkiseudun kaupunkeja kanssa ei näin ollen ota huomioon kaupunkeja erilaista ikärakennetta, mutta antaa muuten tietoa palvelun kustannusten kehityksen suunnasta pääkaupunkiseudun kaupungeissa.

Tässä raportissa on nostettu esiin volyymeiltaan suurimmat palvelut: kotihoito, palveluasuminen ja vanhainkotihoito.

Kotihoito

Kotihoidon keskeinen strateginen tavoite on iäkkäiden mielekkään kotona asumisen tukeminen mahdollisimman pitkään. Lisäksi tavoitteena on digitaalisten palvelujen laajentaminen, eli etähoidon lisääminen, ja kotihoidon palvelujen kohdentaminen paljon palveluja tarvitseville.

Vuonna 2019 kotihoidon 75 vuotta täyttäneiden asiakkaiden ikävakioimattomat kokonaiskustannukset laskivat Helsingissä 8,9 prosenttia, mutta nousivat Espoossa 7,8 prosenttia ja Vantaalla 20,8 prosenttia edellisestä vuodesta.



Kuvio 11. Kotihoidon 75 vuotta täyttäneiden ikävakioidujen asukaskohtaisten kustannusten kehitys Kuusikossa vuosina 2008–2019 (1,00 = Kuusikon keskiarvo vuonna 2007, vuoden 2019 rahan arvossa).

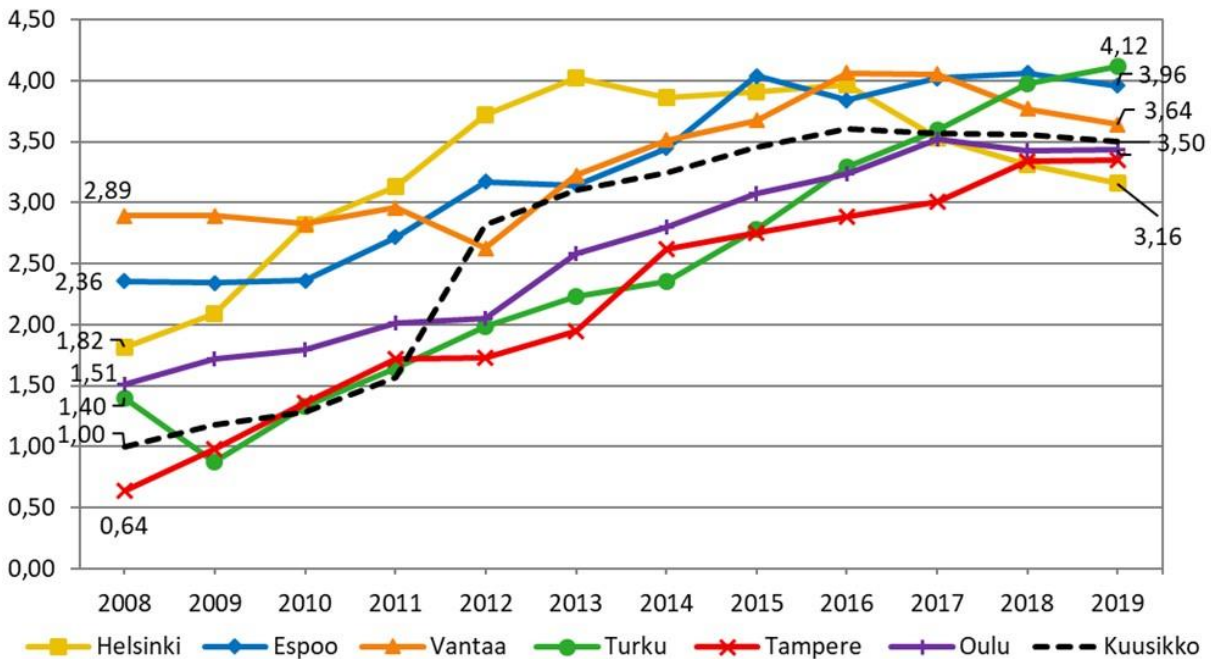
Helsingin kotihoidon 75 vuotta täyttäneiden *asukaskohtaiset ikävakioidut* kustannukset olivat pääkaupunkiseudun korkeimmat (2193 euroa/asukas, Espoo 1852 euroa/asukas, Vantaa 1142 euroa/asukas). Kaikista kuutoskaupungeista vain Tampereella oli Helsinkiä kalliimmat asukaskohtaiset kustannukset.

Kunnallisen tuotannon kotihoidon *käynnin kustannukset* kääntyivät Helsingissä laskuun edellisestä vuoteen verrattuna, kun Espoossa ja Vantaalla kustannukset nousivat. Vuonna 2019 käyntikohtainen kustannus oli Helsingissä 40,5 euroa, Espoossa 40,9 euroa ja Vantaalla 38,2 euroa. Helsingin kotihoidon kustannusten laskua voi selittää muun muassa etähoidon osuuden ja palveluseteliä käyttäneiden asiakkaiden määrän nousu.

Tehostettu palveluasumien

Tehostetun palveluasumisen ikävakioimattomat kokonaiskustannukset laskivat Helsingissä edellisestä vuodesta 1,9 prosenttia, Espoossa kustannukset nousivat 3,5 prosentilla ja Vantaalla 2,5 prosentilla. Helsingin kustannusten lasku johtuu siitä, että kaikki ostopalvelulla tuotetuiksi suunnitellut palvelut eivät toteutuneet, koska yksityistä tarjontaa ei ollut saatavilla. Vuoden 2020 aikana toteutettiin palveluasumisen kilpailutus.

Asukaskohtaiset tehostetun palveluasumisen ikävakioidut kustannukset olivat Helsingissä pääkaupunkiseudun matalimmat 2 486 euroa/asukas (Espoo 3113 euroa/asukas, Vantaa 2 865 euroa/asukas).



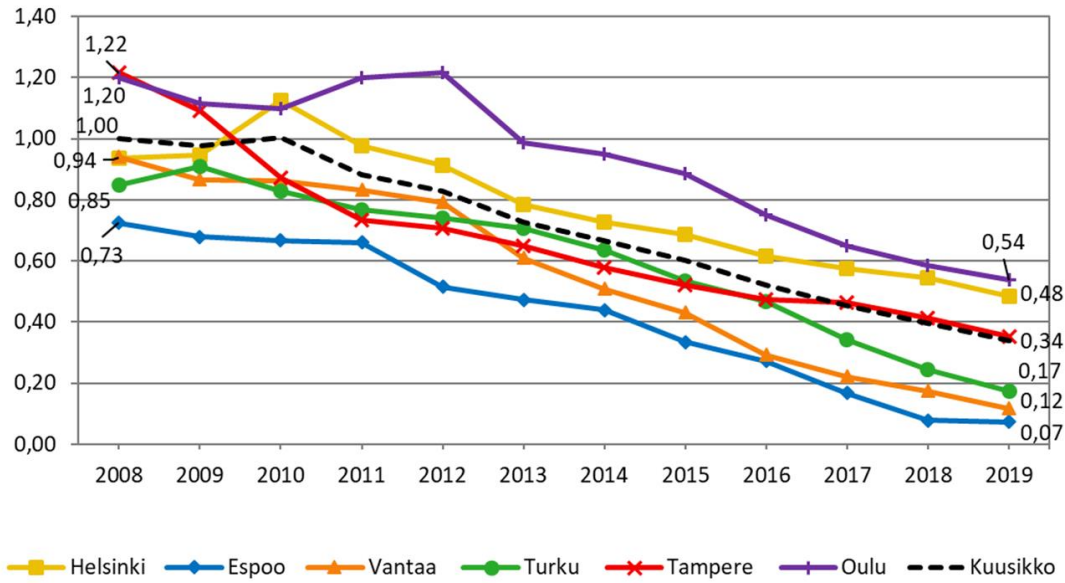
Kuvio 12. Tehostetun palveluasumisen 75 vuotta täyttäneiden ikävakioidujen asukaskohtaisten kustannusten kehitys Kuusikossa vuosina 2008–2019 (1,00 = Kuusikon keskiarvo vuonna 2007, vuoden 2019 rahan arvossa).

Vanhainkotihoito

Vanhainkotihoito on ollut pieni hoitomuoto jo vuosia. Tätä selittää valtakunnallinen ja kaupunkistrateginen tavoite palvelurakenteen muutokseen asumispalveluissa kohti palveluasumista. Helsingissä vanhainkotihoitossa oli 1,9 prosenttia 75 vuotta täyttäneestä väestöstä, Espoossa 0,2 prosenttia ja Vantaalla 0,4 prosenttia.

Vanhainkotihoiton ikävakioidut kokonaiskustannukset laskivat edellisestä vuodesta Helsingissä 8,4 prosenttia ja Vantaalla 29,7 prosenttia, mutta nousivat Espoossa 0,4 prosenttia. Kokonaiskustannusten laskusta huolimatta vanhainkotihoito muodosti Helsingissä 43 prosenttia asumispalvelujen kustannuksista. Espoon ja Vantaan pienessä vanhainkotihoiton volyymissä pienikin muutos saa aikaan suuren prosentuaalisen muutoksen kustannuksissa, mikä selittää Vantaan suurta prosentuaalista kustannusten nousua.

Vanhainkotihoiton ikävakioidut asukaskohtaiset kustannukset olivat Helsingissä 1523 euroa/asukas, Espoossa 233 euroa/asukas ja Vantaalla 370 euroa/asukas (kuvio 13).



Kuvio 13. Vanhainkotihoidon 75 vuotta täyttäneiden ikävakioiden asukaskohtaisten kustannusten kehitys Kuusikossa 2008–2019 (1,00 = Kuusikon keskiarvo vuonna 2007, vuoden 2019 rahan arvossa)

Lähteet

Kuusikko-työryhmä (kuusikkokunnat.fi):

[Kuuden suurimman kaupungin aikuissosiaalityö ja toimeentulotuki vuonna 2019.](#)

[Kuuden suurimman kaupungin lastensuojelun palvelut ja kustannukset vuonna 2019.](#)

[Kuuden suurimman kaupungin päihde- ja mielenterveyspalvelut ja kustannukset vuonna 2019.](#)

[Kuuden suurimman kaupungin vammaisten palvelut ja kustannukset vuonna 2019.](#)

[Kuuden suurimman kaupungin vanhusten sosiaali- ja terveyspalvelujen ja kustannusten vertailu vuonna 2019.](#)