

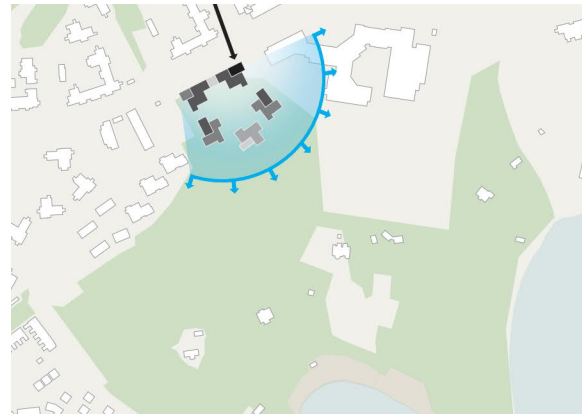


Näkymä puistosta keskipihalle





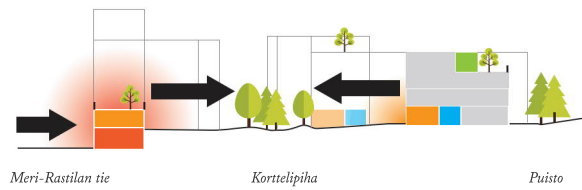
Uusi kortteli rajaa Meri-Rastilan tien varteen **katutilaa**.  
Hengittävä korttelirakenne **avautuu eläessä olevaan puistoon**.



Korttelin massat madaltuvat puistoa ja merta kohti avaten näkymiä luontoon. Korkeampi koillisnurkka muodostaa näkymän pääteen Halkaisijantielle.



Korttelin massoittelu on alueelle ominaisen tapaan pieni- ja vaihtelevaa.



Meri-Rastilan tie Korttelipiha Puisto

Elämäntapaa ja -tilannetta tukevat aktiiviset **yhteistilat** sisällä ja ulkona, kadunvarren **liiketilat/ravintola**, **”mummolat”** sekä **kattoterassit** kannustavat sosiaaliseen kohtaamiseen korttelipihan ympärillä.

”Fröbelin palikat” luo raamit yhteisölliselle, asukkaiden elämäntilanteiden mukaan muuttuvalle, perheasumisen korttelille, jossa kohtuuhintaisten ja kompaktien perheasuntojen lisäksi on runsaat ja kohdennetut yhteistilat asukkaiden käytössä. Yhteistilat ja palvelut ovat myös muiden alueen asukkaiden käytettävissä. Samanlainen elämäntilanne luo pohjan aidon yhteisöllisyyden syntymiselle.

#### Mikä on perhe?

Perheiden kokoonpanot ja käsitykset perheestä moninaistuvat koko ajan. Perhe ei välttämättä ole enää kahden vanhemman, muutaman lapsen, koiran ja auton kokoinen yksikkö. Perhe voi olla esimerkiksi yksinhuoltaja-, etävanhempi-, vuorovanhempi-, sateenkaari- tai sijaisperhe. Perheitä yhdistää se, että samassa taloudessa asuu vähintään yksi huoltaja ja osa-aikaisesti vähintään yksi alle 18-vuotias lapsi. Suurimmillaan perheen voi muodostaa vanhemmat, useampi lapsi, isovanhemmat ja muut tärkeät henkilöt.

#### Mitä on perheasuminen?

Perheasuminen on pitkään lähtenyt ydinperhemallin tarpeisiin vastaamisesta. Perheiden on ajateltu haluavan kauas kaupungin vilksestä, mielellään omakotitaloon tai rivitaloon. Perheasunnossa halutaan olevan useita makuuhuoneita, tilavat aputilat, tilaa yhdessä ololle, säilytystilaa ja oma ulkotila. Moninaistuvassa maailmassa tämä ei ole koko totuus, ei välttämättä edes suurin osa totuudesta.

Perheasuminen kaupungissa kiinnostaa yhä useampia muuttuneiden arvojen myötä. Vanhemmat eivät halua muuttaa kauas tutusta ympäristöstä lasten syntymän jälkeen ja lyhyt työmatka on asia, jota arvostetaan. Perheasuminen kaupungissa on kuitenkin suurten nelimäärien vuoksi usein kallista ja varsinkin yhden työssäkäyvän perheenjäsenen taloudessa lähes mahdotonta. Vanhat rakennukset voivat usein olla perheiden asumiseen hankalia esteettömyyden, pienten aputilojen tai yhteistilojen vähyyden näkökulmasta. Kuormittava arki, lisääntyvä yksinäisyys ja tukiverkkojen puuttuminen vaatii tuekseen yhteisöllisyyttä ja vertaistukea. Perhe-elämää tukeva asuinympäristö auttaa samassa tilanteessa olevia asuntokuntia muodostamaan vahvan yhteisön, luo turvallisuutta ja vähentää riskiä syrjäytymiseen.

#### Perheasuminen Meri-Rastilassa

Nykyinen Meri-Rastilan kerrostalovaltainen asuinalue on rakentunut pääosin 1990-luvun alkupuolella. Muutokset taloudessa tuolloin muoivasivat asumisesta huomattavasti aiottua vuokra-asumispainotteisemmaksi. Meri-Rastilaa kuvaavia seikkoja on myös sen monikulttuurisuus ja kaupungin keskiarvoa matalampi tulo- ja koulutustaso. Ajan hampaiden jäljet kaupunkiympäristössä ja eri medioiden vahvistamat mielikuvat alueesta vaikuttavat negatiivisesti alueen imagoon, eikä sitä koeta houkuttelevaksi. Alueen imago ja koettu identiteetti ovat kuitenkin ristiriidassa. Asukkaat pitävät luonnonläheisestä alueesta, tietämättömät pohjaavat mielipiteensä negatiivisiin mielikuviin. Ramsinrannan rakentamisesta itämään lähtenyt positiivista kehitystä on mahdollista vahvistaa aluetta tiivistettäessä.

Tasapainoinen alue tarvitsee tasapainoisen rakenteen, niin kaupunkiympäristön kuin sosiaalisen ja demografisen rakenteenkin näkökulmasta. Kilpailuehdotus tarjoaa kaupunginosalle sen tarvitsemia uusia houkuttelevia omistusasumisen ratkaisuja erilaisille perheille. Kuluttajanäkökulmasta rakennusten korkea laatu toimii houkuttimena, samoin välitön yhteys luontoon, virkistysalueet ja reitit. Perheasumisen mahdollistavien asuntojen kompaktius yhdessä alueen vallitsevan markkinatilanteen kanssa luovat edellytykset taloudelliselle saavutettavuudelle. Rakennusten rakennusratkaisujen yksinkertaisuus ja mahdollinen esivalmistus mahdollistavat yhtälön rakennuttajan näkökulmasta.

Uusia ratkaisuja kaupunkimaiseen perheasumiseen tarvitaan ja Meri-Rastila on sille erinomainen paikka. Suunniteltavalta tontilta on hyvät yhteydet muualle kaupunkiin muun muassa metron ansiosta. Tontin vieressä on koulu liikuntakenttineen, lähistöllä päiväkotia, leikkipuisto ja etenkin runsaasti luontoa. Tontti sijoittuu kallioiden viheralueen laidalle ja sieltä on lyhyt matka uimarannalle.

jatkuu seuraavalla plansilla..



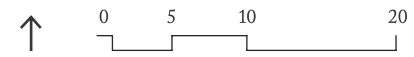
Kerrosala	Asuminen	Liiketila	9 800 k-m <sup>2</sup>	300 k-m <sup>2</sup>
-----------	----------	-----------	------------------------	----------------------

kerrosalaan laskettu kaikki lukuunottamatta teknisiä tiloja, maanpinnan alapuolelle jääviä tiloja ja pysäköintitiloja

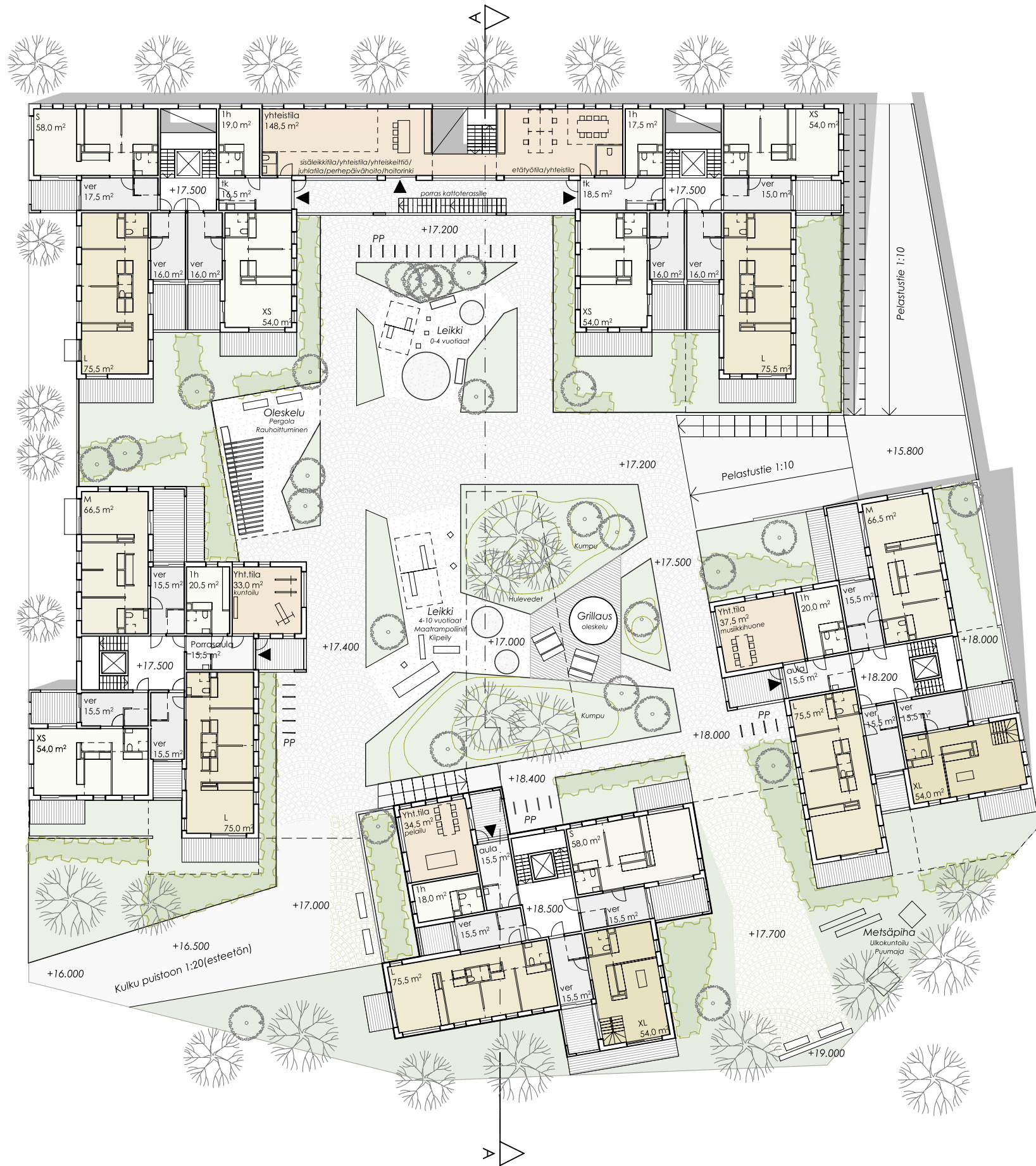
Asuntoja	”Mummola”	1h	19m <sup>2</sup>	5 kpl
XS	2-3h	54m <sup>2</sup>	34 kpl	
S	3h	58m <sup>2</sup>	11 kpl	
M	3-4h	66,5m <sup>2</sup>	10 kpl	
L	4h	75,5m <sup>2</sup>	29 kpl	
XL	5h	100m <sup>2</sup>	2 kpl	
				yht. 91 kpl

asuntojen keskipinta-ala 62m<sup>2</sup>

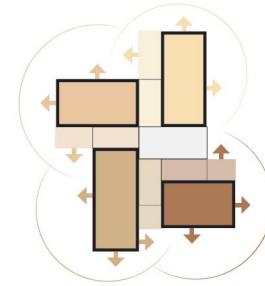
Asemapiirustus 1:500



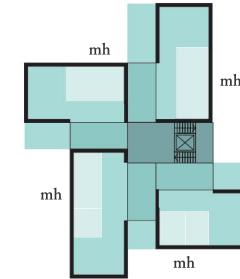




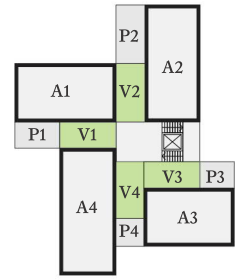
Pihataso 1:400



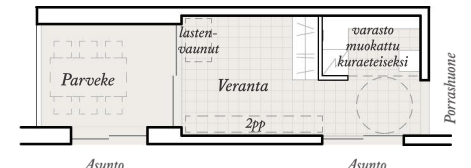
Omakoitalomaisuutta luodaan avaamalla laajat näkymät kolmeen eri suuntaan kaikista asunnoista.



Ulkokehälle liikuttaessa tilojen luonne muuttuu asteittain puolijulkisesta yksityisempään. Verannat ovat lasiovilla yhteydessä porrashuoneeseen, asuintiloihin sekä parvekkeisiin.



Kodit koostuvat asunnosta (A), puolilämpimästä verannasta (V) sekä asunnon ja verannan jatkeena olevasta parvekkeesta (P)



0,5m<sup>2</sup> lastenvaunulle + 2 polkupyöräpaikkaa + Vähintään 3m<sup>2</sup> irtaimistovarasto = Yhteensä 5,5m<sup>2</sup> asuminen aputiloja verannalla

Asuntokohtaiset aputilat on sijoitettu asunnon yhteydessä olevalle verannalle. Verannan tilankäyttö on asukkaan muokattavissa.

### Korttelikonsepti

Ehdotuksen kaupunkikuvallinen idea perustuu katutilan selkeään rajaamiseen rakennusmassoilla ja puiston puoleisen tontin käsittelemiseen kaupunkivillamaisilla pienkerrostaloilla. Korkeimmat massat sijoittuvat kadun varteen, jolloin ne eivät varjosta vaan luovat miellyttävän suojan kansipihalle. Kaupunkivillat luovat hengittävää rakennetta puiston suuntaan ja luovat mielenkiintoisia näkymiä ja yhteyksiä luontoon myös korttelin pohjoisista osista. Polveileva massoitelu ja vaihtelevat kerroslukumäärät luovat alueelle tyyppillistä pienimittakaavaisuutta. Pihatila jakaantuu rakennusten vierillä sijaitseviin asuntopihoihin, keskipihalla olevaan toiminnalliseen pihaan ja puiston rajaa lähestyttäessä rauhallisiin metsäpihoihin. Keskipiha on aurinkoinen ja aktiivinen, kun taas rakennusten väleihin ja metsän tuntumaan syntyy rauhallisia vetäytymisen paikkoja.

Pysäköinti sijoittuu pihakannen alle. Pysäköintitason muotoilu mahdollistaa myös puiden istuttamisen pihalle. Kansipihalle pääsee esteettömästi kadulta porrashuoneiden hissejä käyttäen ja pihalta on esteetön yhteys puiston reiteille. Pelastustie on järjestetty luiskalla tontin itäreunasta. Pelastautuminen onnistuu pääosin nostokorilla, muutamaa poikkeusta metsänrajassa lukuunottamatta, jolloin käytetään parvekeluukkutikasta hätäpoistumiseen.

Perheasumista tukevat palvelut ja yhteistilat on sijoitettu Meri-Rastilan tien varteen, jolloin ne elävöittävät katukuvaa, toimivat kohtaamispaikkana asukkaille ja naapuruston ihmisille ja säteilevät koko kaupunginosaan. Kivijalkaan sijoittuu ruokalamainen ravintola, joka toimii alueen kohtaamispaikkana ja arjen muonittajana. Korttelipesula on myös sijoitettu katutasoon. Ravintola on yhdistetty porrasyhteydellä yläpuolella pihakannen tasossa sijaitseviin yhteistiloihin. Monikäyttöiset yhteistilat taipuvat päivisin etätyöskentelyyn, perhepäivähoitajan tai hoitoringin tiloiksi, loskakelillä sisäleikkilaksiksi, iltapäivällä koululaisten ja teinien läksyjenteko- ja hengailutilaksi ja viikonloppuna juhlatilaksi. Yhteistilojen yhteydessä on ulkona helposti valvottava pienten lasten leikkipaikka. Kaupunkivilloissa on lisäksi maantasossa pienet yhteistilat, joiden funktio on asukkaiden personoitavissa (esimerkiksi kuntoilu- tai musiikkihuone). Yhteistilat elävöittävät pihatilaa ja toimivat yhdessä ulkotilojen kanssa. Jokaisessa rapussa on pihakannen tasolla lisäksi "mummola"-yksiyö, joka toimii lyhytaikaisena asumisen joustotilana isovanhempien tai aikuisten lasten tilapäisenä majoitustilana tai erosuntuna. Talosaunat on sijoitettu jokaisen talon ylimpään kerrokseen, kattoterassin yhteyteen. Kattoterasseilta näkyy merelle puuston lomasta. Kattoterasseilla on paljo ja istutuslaatikoita.

### Rakennuskonsepti

Rakennukset koostuvat erikokoisista asuntoyksiköistä (XS-XL). Asuntoyksiköt ovat kompakteja ja selkeän modulaarisia. Modulaarisuus mahdollistaa erilaiset elementoinnin muodot toteutusvaiheessa. Kompaktius luo myös kohtuuhintaisuutta. Asunnot sijoittuvat porrashuoneen ympärille siten, että niiden väliin jää sisäänkäyntitiloina toimivat omakotitalomaisuutta henkivät verannat. Näin ollen asuintiloilla ei ole seinänaapureita. Asunnoista avautuvat näkymät aina kolmeen suuntaan. Rakennuskonsepti erikokoisista asunnoista muodostuvine siipineen luo alueelle luontevaa pientä mittakaavaa. Julkisivumateriaalit varioituvat rakennuksen siivissä, mikä voimistaa pienipiirteisyyttä. Verannat ja niiden yhteydessä olevat parvekkeet luovat monipuolisia asuntokohtaisia tiloja, joita asukkaat voivat käyttää oman mieltensä mukaan.

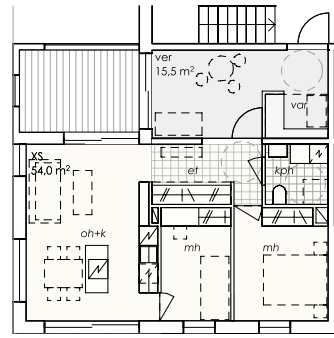
### Asumisen konsepti

Ehdotuksen asunnot ovat pienimmillään väljiä kaksioita tai kompakteja kolmioita ja suurimmillaan neljä huonetta ja keittiö. Tätä suurempia asuntoja voidaan muodostaa yhdistämällä asuntoyksiköt pystysuunnassa. Asuntoihin saavutaan verannan kautta. Veranta on muokkautuva raakatali porrashuoneen ja asunnon välissä. Verannan ja porrashuoneen erottaa palolasiovi, joka tekee verannasta puoliyksityisen tilan. Ovi tarjoaa kurkistuksen naapuriin näkemättä itse asuntoon. Veranta luo mahdollisuuden personointiin ja lisää läpinäkyvyyttä yhteisössä ja siten torjuu syrjäytymistä luoden turvallisuuden tunnetta. Verannalle sijoittuu asuntokohtainen irtainvarasto, sekä lastenvaunujen säilytys. Säilytystila asunnon yhteydessä tuo helppoutta arkeen ja sopii myös kausivaatteiden, pyörien ja urheiluvälineiden säilytykseen. Kellarissa on lisäksi autopaikkojen yhteydessä vuokrattavia harrasteverastoja niitä tarvitseville. Monikäyttöinen puolilämpimä veranta soveltuu muun muassa askartelutilaksi, viherhuoneeksi, palveluteiseksi, säilytystilaksi tai leikkihuoneeksi. Kesällä veranta toimii parvekkeen jatkeena. Veranta voidaan myös varustaa vesipisteellä ja kuivauskaapilla tehden siitä käytännöllisen kuraateisen. Veranta helpottaa arkea, monipuolistaa asunnon tiloja ja mahdollistaa personoinnin.

Oleskelutilat sijoittuvat asunnon päätyyn, jolloin ne avautuvat kolmeen suuntaan. Oleskelutilan yhteydessä on avokeittiö tai vaihtoehtoisesti erilliskeittiö. Makuutilat sijoittuvat vierekkäin eteisen yhteyteen. Makuuhuoneet voidaan yhdistää tai erottaa tarpeen mukaan esimerkiksi yhdistämällä lastenvaunot tai avaamalla pienen lapsen huone vanhempien makuuhuoneeseen. Suuremmissa asunnoissa on kaksi kylpyhuonetta. Saunoja asunnoissa ei ole, vaan jokaisessa talossa on saunasasto kattoterassin yhteydessä.

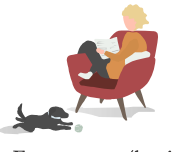
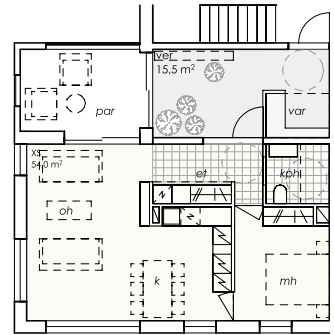


XS = 54m<sup>2</sup>



**Pienituloinen vuorovanhempi**

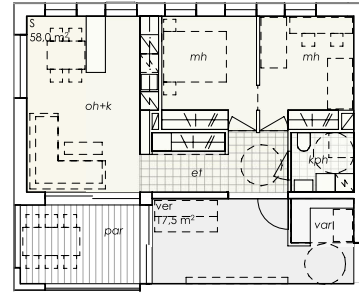
- kompakti asunto
- oma rauha molemmille
- veranta muuttuu leikkihuoneeksi
- kaupunkiviljelyä parvekkeella
- pyykinhuuauksen parvekkeella



**Emptynester (lapsi muuttanut)**

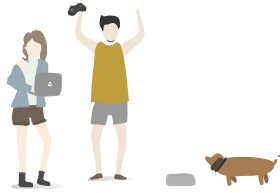
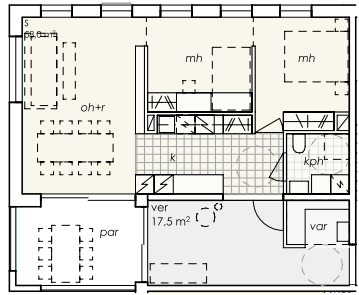
- avarat oleskelutilat
- kodinhoitokaluste eteisessä
- tilava kylpyhuone
- erillinen keittiö
- veranta viherhuoneena
- illanistujaiset vieraiden kanssa

S = 58m<sup>2</sup>



**Nuori lapsiperhe**

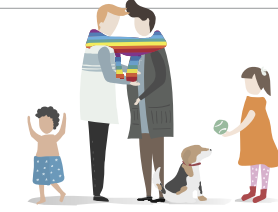
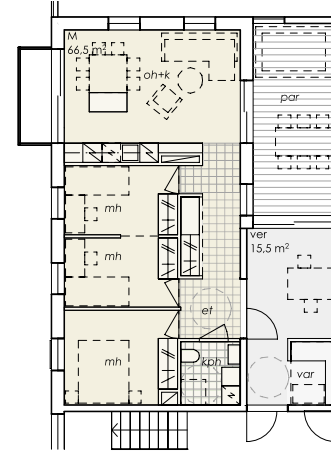
- toimiva kompakti asunto
- lastenhuone avautuu vanhempien makuuhuoneeseen
- neutraalimitoitettut makuuhuoneet
- pyörien ja muiden urheiluvälineiden säilytys verannalla



**Tukivanhempi ja -lapsi**

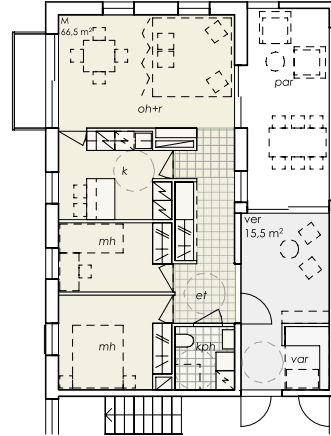
- ympärikierrätävä plaani
- arkinen työhuone muuttuu kerran kuussa makuuhuoneeksi kaappisängyllä
- keittiön sijoittelu vapauttaa tilaa oleskeluun
- koiran tassujen pesu verannalla

M = 66,5m<sup>2</sup>



**Vanhemmat ja kaksi lasta**

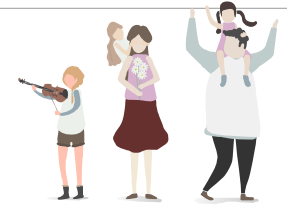
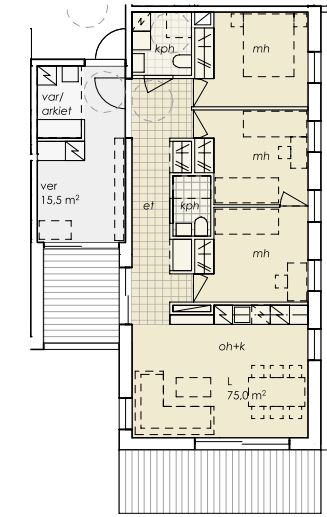
- kompakti perheasunto
- lastenhuoneet yhteydessä toisiinsa liukuovella - mahdollistaa yhteiset leikit ja oman rauhan
- veranta askartelutilana
- hiekkalaatikko parvekkeella



**Maahanmuuttajaperhe**

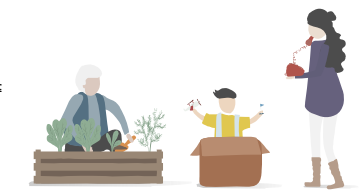
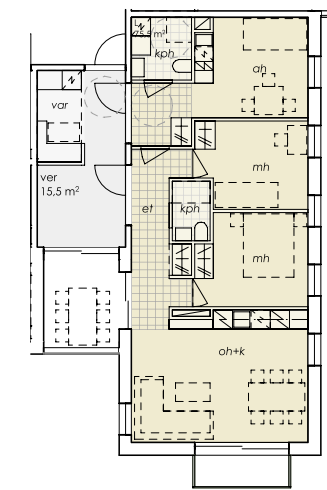
- erillinen keittiö
- kokoontumisen merkitys
- olohuone, parveke ja vertana muodostavat kokoontumistilojen sarjan, johon mahtuu koko suku

L = 75,5m<sup>2</sup>



**Vanhemmat ja kolme lasta**

- kaksi kylpyhuonetta
- oma rauha kaikilla
- kuvaeteisvarustus irtainvarastossa
- säilytystilaa verannalla
- ruokälähtökset suoraan verannan jääkaappiin

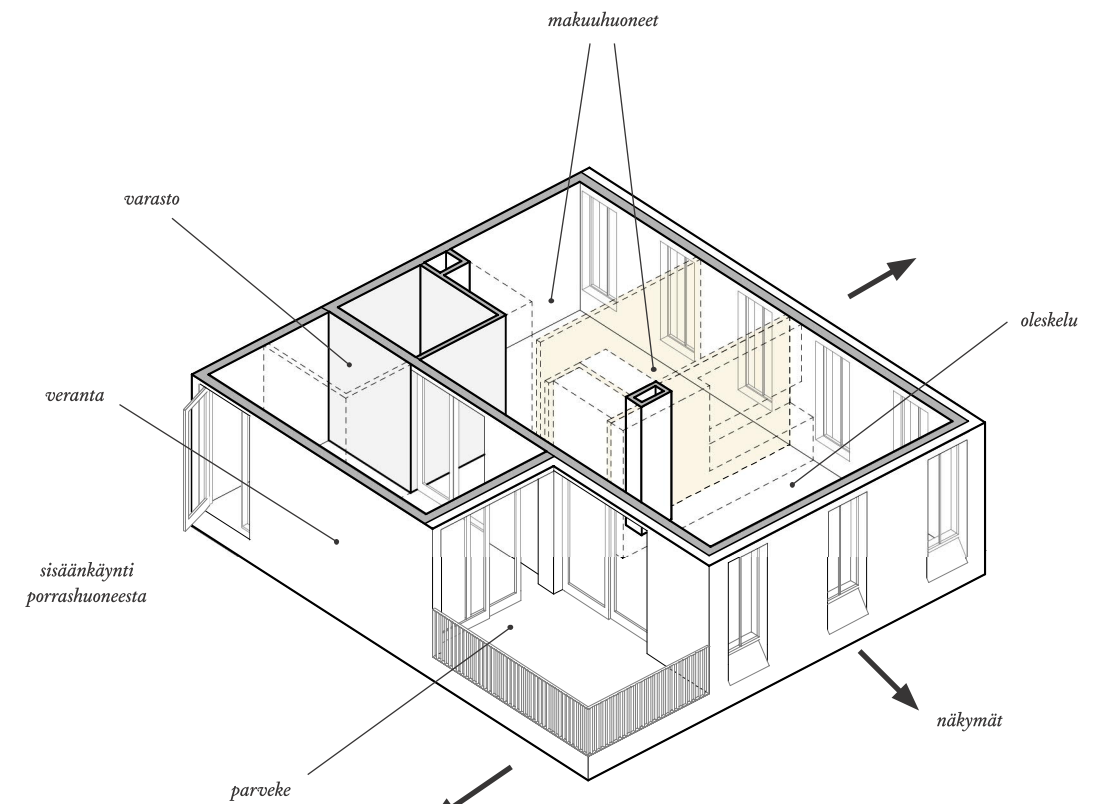


**Vauvasta vaariin**

- esteetön siviiasunto isovanhemmalle tai aikuistuvalla lapsella
- oma rauha tai helppo yhdessäolo
- suurempi varasto
- yhteinen veranta



Näkymä verannalta



Periaatekuva asumisen konseptista

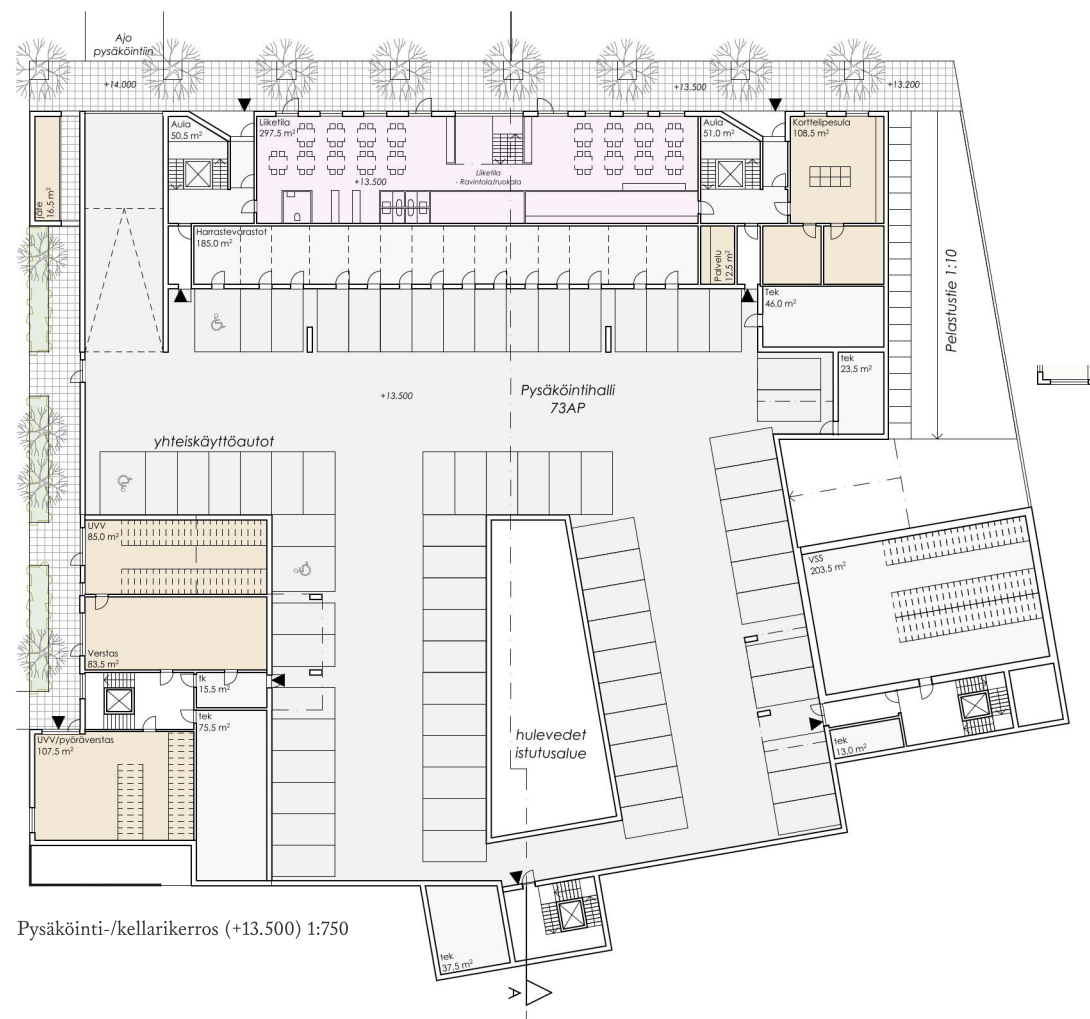








4. kerros (+27.500) 1:750



Pysäköinti-/kellarikerros (+13.500) 1:750



Ilmakuva