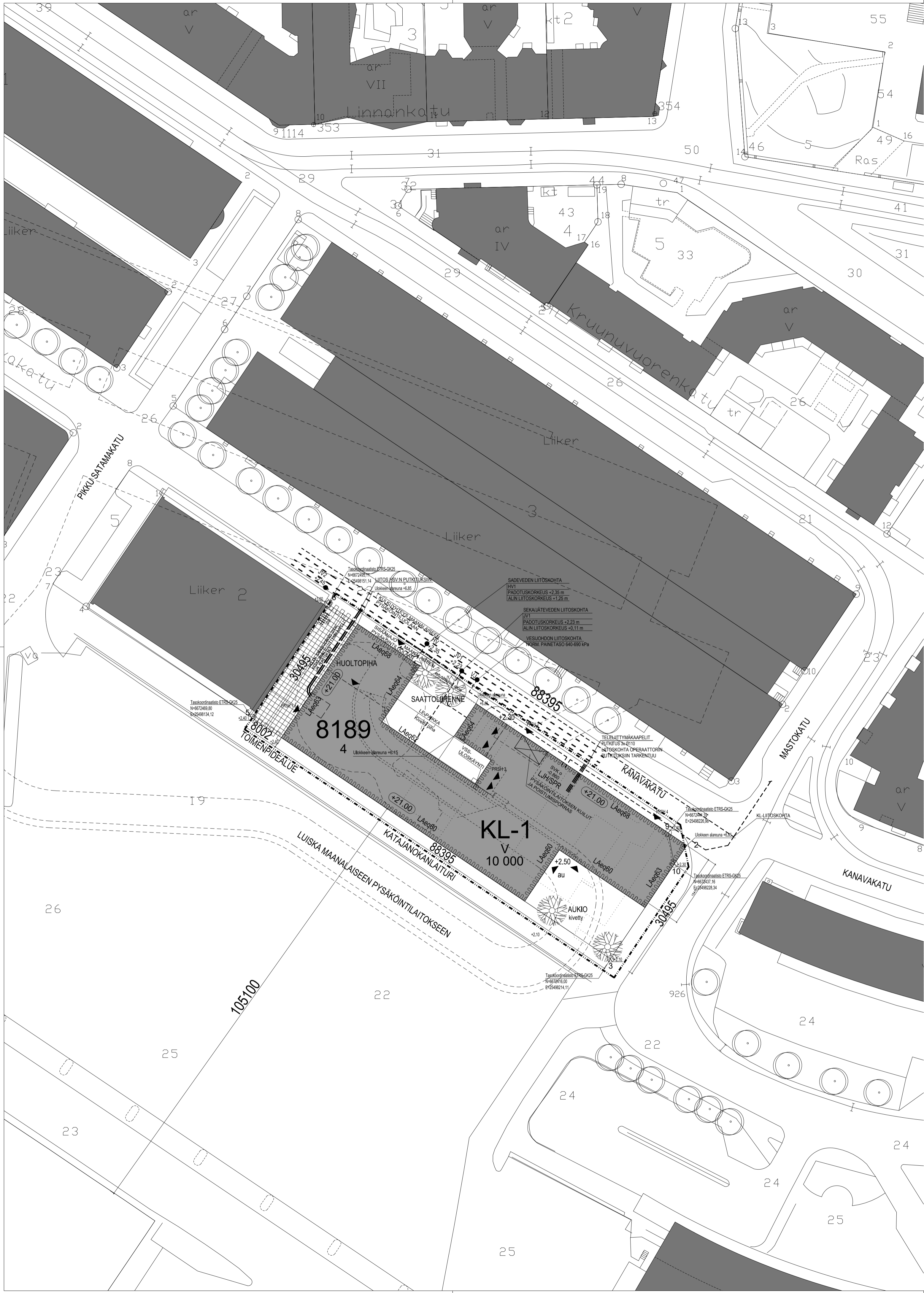


ASIAKIRJALUETTELO PÄÄPIIRUSTUKSET
27.04.2021
AR 248_001-01

tunnus	tiedosto	sisältö	mittakaava	pvm	juokseva no	piirustuslaji
002		ASEMAPIIRUSTUS				
002-01		Asemapiirustus	1:500	27.04.2021	1 (16)	Pääpiirustus
002-02		Pihasuunnitelma	1:100	27.04.2021		Pääpiirustus
003		POHJAPIIRUSTUKSET 1:100				
003-100		Kellarikerros	1:100	27.04.2021	2 (16)	Pääpiirustus
003-101		1. kerros	1:100	27.04.2021	3 (16)	Pääpiirustus
003-101_5		1,5. kerros	1:100	27.04.2021	4 (16)	Pääpiirustus
003-102		2. kerros	1:100	27.04.2021	5 (16)	Pääpiirustus
003-103		3. kerros	1:100	27.04.2021	6 (16)	Pääpiirustus
003-104		4. kerros	1:100	27.04.2021	7 (16)	Pääpiirustus
003-105		5. kerros	1:100	27.04.2021	8 (16)	Pääpiirustus
003-106		Vesikatto	1:100	27.04.2021	9 (16)	Pääpiirustus
004		LEIKKAUKSET				
004-01		Leikkaus A-A ja rakennetyypit	1:100	27.04.2021	10 (16)	Pääpiirustus
004-02		Leikkaus B-B	1:100	27.04.2021	11 (16)	Pääpiirustus
005		JULKISIVUT				
005-01		Julkisivu lounaaseen	1:100	27.04.2021	12 (16)	Pääpiirustus
005-02		Julkisivu luoteeseen	1:100	27.04.2021	13 (16)	Pääpiirustus
005-03		Julkisivu koilliseen	1:100	27.04.2021	14 (16)	Pääpiirustus
005-04		Julkisivu kaakkoon	1:100	27.04.2021	15 (16)	Pääpiirustus
005-05		Julkisivuotteet	1:100	27.04.2021	16 (16)	Pääpiirustus
1231		VAESTONSUOJA				
1231-001		Väestönsuojapiirustus	1:100,1:1000	27.04.2021		
		LIITTEET				
		Esittelyaineisto	A3	27.04.2020		Liite
		Hankeselvitys, hankerajakaaviot		27.04.2020		Liite
		Tulvaselvitys		27.04.2020		Liite



ASEMAKAAVAMERKINNÄT JA MÄÄRÄYKSET

KL-1 Toimitilarakentamisen korttelialue. Rakennukseen saa sijoittaa tiloja myymälöitä, toimistoja, hotelleja, sairaaloita, ympäristöhäiriötä aiheuttamatonta teollisuutta ja julkisia palveluja varten sekä lisäksi kokouksien, koulutus-, näyttely-, liikunta- ja vapaa-ajan sekä vastaavan toiminnan tiloja.

- 2 metriä kaava-alueen rajan ulkopuolella oleva viiva.
- Korttelin, korttelinosan ja alueen raja.
- - - Osa-alueen raja.
- - - Ohjeellinen alueen tai osa-alueen raja.

8189 Korttelin numero.
4 Ohjeellisen tontin numero.
10000 Rakennusoikeus kerrosalanelömetreinä.

V Roomalainen numero osoittaa rakennusten, rakennuksen tai sen osan suurimman sallitun kerrosluvun.

u Allevivattu merkintä osoittaa ehdottomasti käytettävän määräyksen.

Rakennusala.

021.00 Rakennuksen, rakenteiden ja laitteiden ylin korkeusasema.

may Alueen osa, johon saa sijoittaa porras-, hissi- ja teknisen huollon- ja ilmanvaihtokuilun maanalaista tiolista.

u Uloke, joka on rakennettava samanaikaisesti viereisen tontin kanssa ja se tulee liittää siihen ilman rajaseinää. Maantasokerrosta yleisissä kerroksissa ulokkeen tulee jatkaa katkotomasti rakennuksen seinäpintaa ja -rakennetta. Ulokkeen rakennusoikeus sisältyy viereisen tontin rakennusoikeuteen. Ulokkeen alla olevan vapaan korkeuden tulee olla vähintään 3,6 metriä. Uloketta ei saa tukea maasta.

Maanalaisiin tiloihin johtava ajoluska. Ajoluska on sijoitettava rakennukseen ja siitä on järjestettävä yhteys Kanavakadulle. Sijainti ohjeellinen.

Nuoli osoittaa rakennusalan sen sivun, johon rakennus on rakennettava kiinni.

Rakennuksen ulkovaipan kohdistuva päiväaikainen melutaso, jonka perusteella voidaan määrittää vaatimus ulkovaipan kokonaisuääneneristävyydelle.

Istutettava alueen osa.
 o o o Istutettava puurivi, sijainti ohjeellinen.

au Alueen osa, joka on rakennettava korkeatasoiseksi aukioksi.

h Alueen sisäiselle huoltoliikenteelle varattu alueen osa.

Yleiselle jalankululle varattu alueen osa.
Katualueen rajan osa, jonka kohdalta ei saa järjestää ajoneuvoliittymää.

Asemakaava-alue sisältyy valtakunnallisesti merkittävään rakennettuun kulttuuriperintöön (Katajanokan vanha osa, RKY 2009).

LIIKENNE JA PYSÄKOINTI

Tontille sijoitettavien polkupyöräpaikkojen määrä: Toimistot, vähintään 1 pp/50 k-m²
 Myymälät, vähintään 1 pp/50 k-m²
 Ravintolat, vähintään 1 pp/15 asiakaspaikkaa
 Muut julkiset tilat, vähintään 1 pp/100 k-m²
 Hotellit ja sairaalat, vähintään 1 pp/500 k-m²

Vierailijoiden pysäköintiin tulee varata 1 pp/1000 toimisto-k-m².

Työntekijöille tulee varata säältä suojattu pyöräpaikkoja.

Tontille sijoitettavien autopaikkojen määrä: Toimistot, enintään 1 ap/250 k-m²
 Myymälät, enintään 1 ap/150 k-m²
 Ravintolat, enintään 1 ap/350 k-m²
 Muut julkiset tilat, enintään 1 ap/350 k-m²
 Hotellit, enintään 1 ap/350 k-m²
 Sairaalat, enintään 1 ap/250 k-m²

Tontille saa sijoittaa autopaikan, joka on varattu liikuntaesteisille. Muut autopaikat on sijoitettava pysäköintilaitokseen eikä niitä saa sijoittaa pihamaalle.

Ajoyhteys korttelialueen alla olevaan pysäköintilaitokseen on järjestettävä rakennuksen kautta.

Yleiselle jalankululle varattu alueen osa.

Katualueen rajan osa, jonka kohdalta ei saa järjestää ajoneuvoliittymää.

Asemakaava-alue sisältyy valtakunnallisesti merkittävään rakennettuun kulttuuriperintöön (Katajanokan vanha osa, RKY 2009).

RAKENNUS

Rakennuksen sovittamiseen kaupunkivaan ja olemassa oleviin rakennuksiin tulee kiinnittää erityistä huomiota.

Rakennus tulee suunnitella siten, että se sijainnillaan, mitasuhteillaan, muodollaan, materiaaleillaan ja väreilläään soveltuu kulttuurihistoriallisesti arvokkaaseen ympäristöön ja katutilaan. Rakennus tulee suunnitella korkeatasoisesti ja toteuttaa laadukkaasti.

Rakennuksen julkisivumateriaalin tulee olla perinteisen värinen punainen, paikalla muu rattu, poltettu savitiili.

Rakennuksessa tulee olla tasakatto. Kattopinnan on oltava viherkattoa.

Maantasokerros tulee varata pääasiassa liiketiloiksi ja julkisiksi palvelutiloiksi sekä kunnallistekniikkaa palveleviksi tiloiksi. Tilat on varustettava rasvanerotelu- ja katon ylimmän tason yläpuolelle johdettavalla ilmasaotinormilla, joka saadaan rakentaa kerrosalan lisäksi.

Maantasokerroksen julkisivu ei saa antaa umpinaista vaikutelmaa.

Teknisiä tiloja ja laitteita ei saa sijoittaa rakennuksen rungon tai vesikaton ulkopuolelle. Tekniset tilat saa rakentaa asemakaavaan merkityn kerrosalan lisäksi.

Rakennuksen suunnittelussa tulee kiinnittää huomiota raitioleikkenteen aiheuttamaan runkomeluun ja sen mahdolliseen torjuntatarpeeseen.

Rakennuksen ulkovaipan kokonaisuääneneristävyyden tulee mitoitaa laivaliikenteen melua vastaan kiinnittäen huomiota laivaliikenteen melun erityispiirteisiin.

Rakennuksen Mastokadun puoleisessa julkisivurakenteessa tulee varautua katuvälitukseen ja raitiovaunun ajolangan seinäkiinnitykseen.

TONTIN RAKENTAMATTOMAT OSAT

Rakentamattomat tontin osat, joita ei käytetä kulkuteinä, on istutettava puin ja pensain tai rakennettava aukioiden laatutasoon.

Pintamateriaalin on oltava laadukkaita. Pintamateriaalivalinnoissa on huomioitava esteettömyys.

Katajanokanlaiturin varren kaupunkiaukio tulee rakentaa erillisen suunnitelman mukaan korkeatasoiseksi, yhtenäiseksi ja turvallisesti kokonaisuudeksi.

Tontteja ei saa aidata.

MUUTA

Rakennuslalle saa johtaa maanalaista pysäköintilaitoksesta porras- ja hissiytöiden, hätäpoistumisten sekä sijoittaa ilmanvaihto- ja savunpoistokuilun, jossa jäteilmä tulee johtaa ylimmän kattokerroksen yläpuolelle. Pysty-yhteydet ja kuilut saa rakentaa kerrosalan lisäksi.

Jäte- ja muu huolto sekä muuntamotit tulee sijoittaa rakennukseen.

Maanalaisten tilojen yläpuolella oleville korttelialueille rakennettaessa tai louhittaessa on otettava huomioon maanalaisten tilojen sijainti ja rakenteiden suojaetäisyydet siten, ettei aiheuteta haittaa maanalaistiloille tai rakenteille.

Ennen rakennusluvan myöntämistä on laadittava erillinen selvitys maanalaisten pysäköintilaitoksen hätäpoistumis-, hissi-, ajo- ja teknisten pysty-yhteyksien rakentamisen varautumisesta sekä yhteisjärjestelyistä sekä näiden vaikutuksista suunnitelmiin ja toteuttamiseen.

Ennen rakennusluvan myöntämistä luvan hakijan on esitettävä hyväksyttävät suunnitelmat kalliion sekä rakennusten liikkeen ja tärinöiden seurannasta.

Merivesivilvan mitoiluskerkeus on vähintään +3,3 m (N2000). Tuivarski on otettava huomioon rakentamisessa ja käytön aikana.

Maanalaisten öljysäiliön rakentaminen tulee poistaa tai saattaa tilaan, jossa niistä ei aiheudu haittaa asemakaavaan mukaiselle rakentamiselle.

Pilaantuneet maa-alueet on selvitettävä ja kunnostettava ennen rakentamisen ryhtymistä.

Tällä asemakaava-alueella korttelialueella on laadittava erillinen tonttijako.

Kerros	Bruttoala
Kellari	436,5 m ²
1.kerros	1519,0 m ²
2.kerros	2098,5 m ²
3.kerros	2098,5 m ²
4.kerros	2098,5 m ²
5.kerros	2098,5 m ²
Yhteensä	10 350,5 m ²

Kerros	Kerrosala
1.kerros	1344,0 m ²
2.kerros	1993,5 m ²
3.kerros	1993,5 m ²
4.kerros	1993,5 m ²
5.kerros	1993,5 m ²
Yhteensä	9318 m ²

Asemakaavan sallima lisäkerrosala (tekniset tilat kerroksissa + parkkihallin kulkuyhteydet ja iv) = 296,5 m²

MRL 115§ (ulkoseinän 250mm ylittävä osuus + hormit) = 300 m²

Tontin pinta-ala 2928m²

Pihalla polkupyöräpaikat 24 kpl

Tontille sijoitetaan yksi LE-paikka

VSS-tilaan sijoitetaan yksi P-hallin suojapaikka hotellin suojapaikkojen lisäksi.

Hankkeeseen on laadittu julkisivun ääneneristysuunnitelma: Julkisivun ääneneristysmitoitus 191092-06

Rakennus liitetään alueen sadevesiverkostoon. Sadevedet viivytetään tontilla (viherkatto)

Rakennuksen paloluokkaa P1

kaup.osa	kortti	tontti	varanosaisten arkitonttimerkinnät
8	8189	4	
rakennuslupamäärä	piirustustaji	julk. numero	
UUDISRAKENNUS	PÄÄPIIRUSTUS	1(16)	
rakennuskohteen nimi ja osat	piirustuksen sisältö	mittakaavat	
SKATTA HOTELLI	Asemapiirros	1:500	
Kanavakatu 14 00160 Helsinki			

KANAVAKATU

MASTOKATU

KATAJANOKANLAITURI

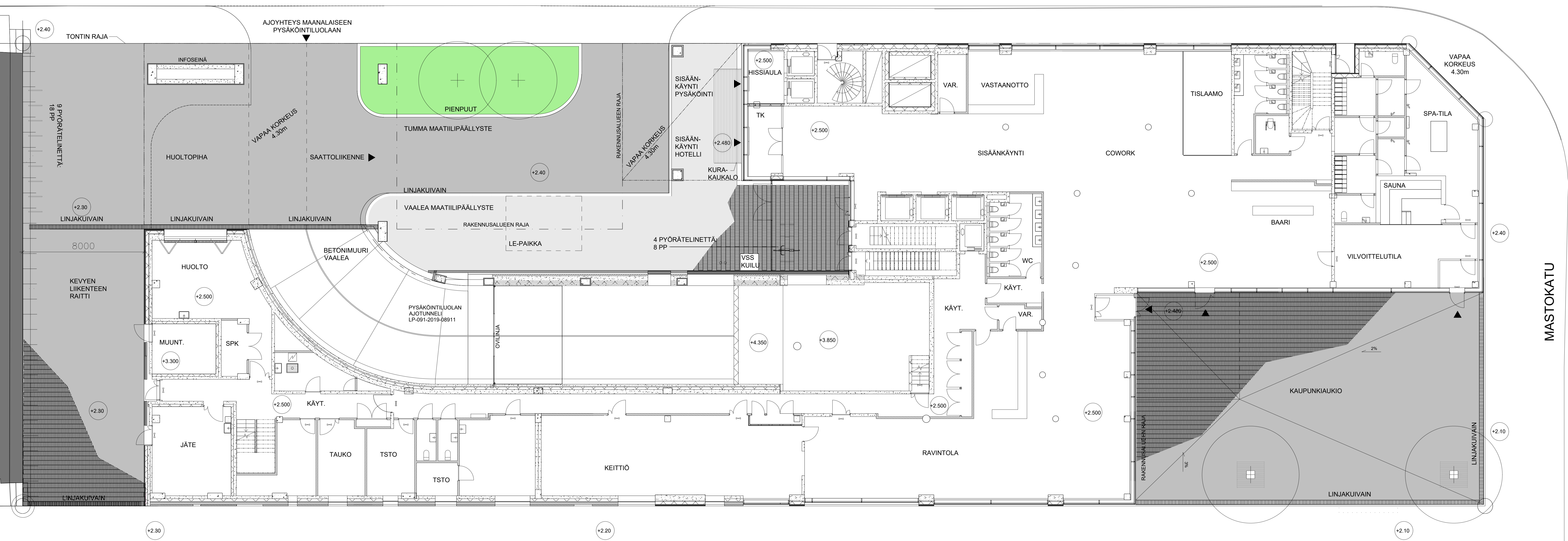
Autopaikkalaskelma:
Tontin autopaikat 8866/350=25ap
sijaitsevat maanalaisessa pysäköintilaitoksessa.
Sisäänkäyntipihalla on yksi LE-paikka.

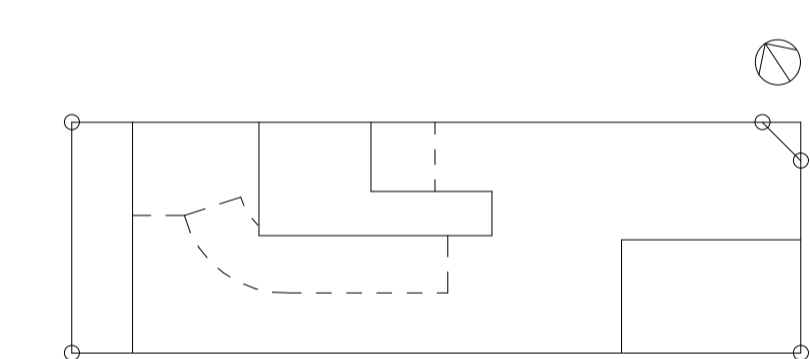
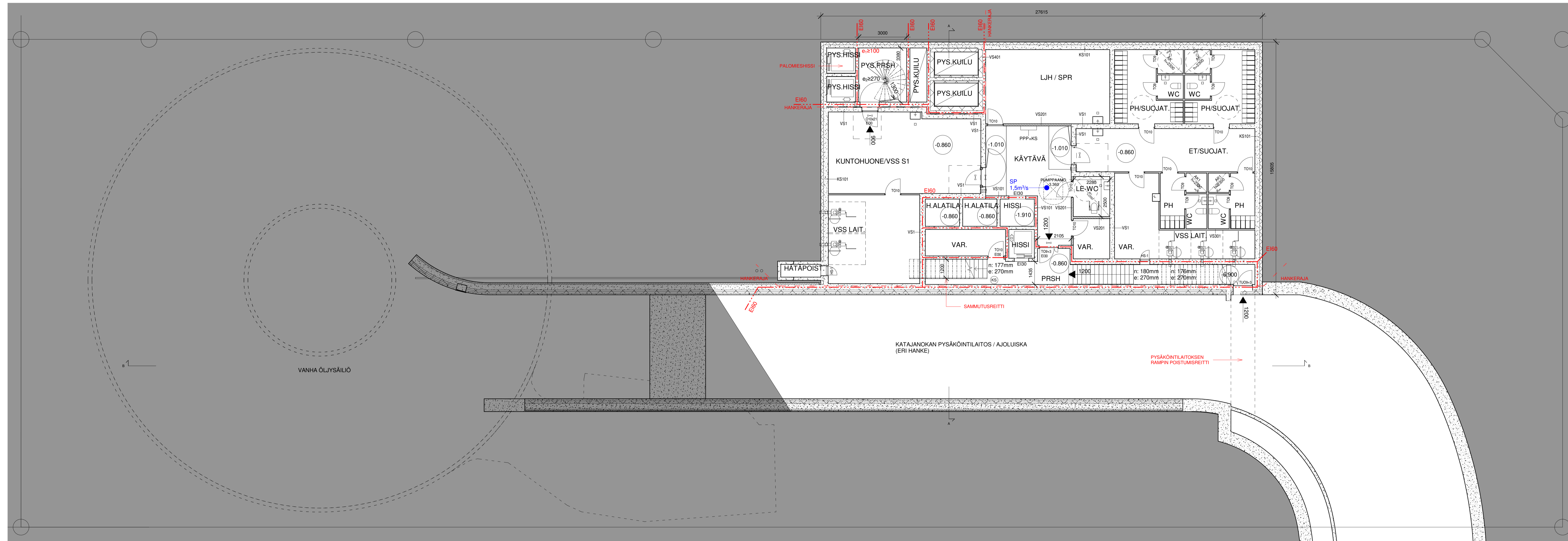
Pihalle sijoittuu myös polkupyörapaikat 26 kpl

kaup. osa	kuutiol.	korke.	viranomaisen arkistointimerkintä	
8	8189	4		
infrastruktuurit			piirustaja	johtaja
UUDISRAKENNUS			PÄÄPIIRUSTUS	
SKATTA HOTELLI			piirustuksen sisältö	mittakaava
			Pihasuunnitelma	1:100

Kanavakatu 14, 00160 Helsinki				
Arkkitehti Davidsson Tarketa Oy	Arkkitehti	Arkkitehti	Arkkitehti	Arkkitehti
Kaupinkatu 36, FIN-00100 Helsinki	010 434 206	010 434 206	010 434 206	010 434 206
ark@arkki.fi	arkki.fi	arkki.fi	arkki.fi	arkki.fi
Niklas Mathberg	27.04.2021	248-002-02	248	002-02

- TUMMA MAATILIPÄÄLLYSTE
- VAALEA MAATILIPÄÄLLYSTE





Tasokoordinaatio / Plankoordinaatisto
ETRS-GK25
Korkeusjärjestelmä / Höjdsystem: N2000

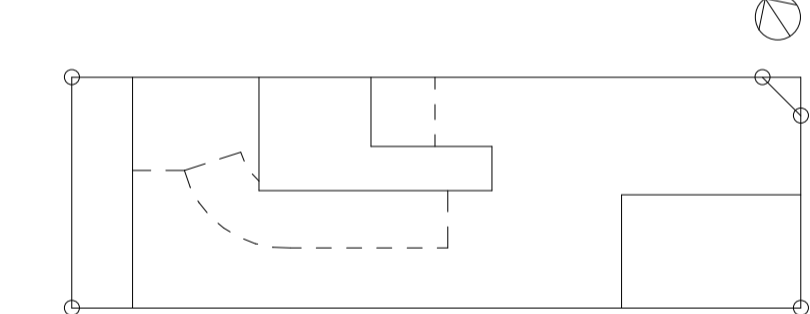
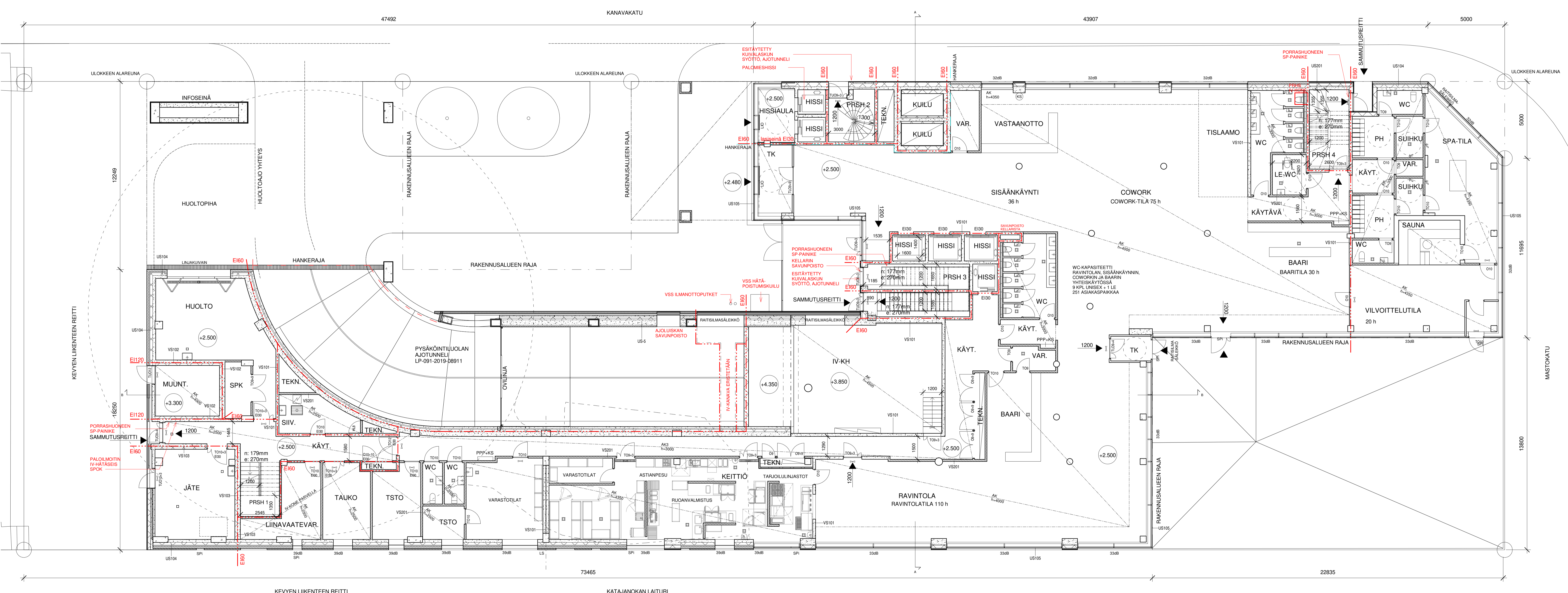
Kiinteistö liitetään alueen kaukolämmitysverkostoon.
Kiinteistö liitetään alueen kaukokylmäverkostoon.
Rakennus liitetään alueen käyttövesiverkoston.
Rakennus liitetään alueen sekavesiviemäriinverkoston.
Rakennus liitetään alueen sadevesiverkoston. Sadevedet viivytetään tonilla (viherkatto).
Rakennus varustetaan vesisammutusjärjestelmällä. Vesisammutusjärjestelmälle tulee oma vesiliittymä. Vesilihteenä toimii alueen vesijohtoverkosto.

Väestönsuojan LVI-järjestelmät: Väestönsuoja varustetaan kriisinajan sekä rauhanajan ilmanvaihdolla.
Rakennuksen paloluokka: P1
Rakennus varustetaan automaattisella sammutuslaitteistolla sekä automaattisella paloilmoitinjärjestelmällä.
Rakennuksen kellarikerros varustetaan koneellisella savunpoistolla. Maanpäällisissä kerroksissa on painovoimainen savunpoisto.

Äänitasoerovaatimukset vaihtelevat tilakohtaisesti, mitoitettava perusteena joko laivamelu tai liikennemelu. Äänieristysluku vaihtelee 32 dB ja 48 dB välillä, ks. julkisivun äänieristysmitoitus - suunnitelma.
Hotellihuoneiden savunpoisto käsin avattavien ikkunoiden kautta.

kuupromppu	korkeus	kerros	viivamäärän arviointimerkinnät
8	8189	4	
rakennustyyppi	UUDISRAKENNUS	piirustus	PÄÄPIIRUSTUS
rakennuksen nimi ja osoite	SKATTA HOTELLI	piirustuksen sisältö	Pohjapiirustus kellari
		mittakaava	1 : 100

Arkkitehti	suunnittelija	työn numero	piirustuksen numero	muutos
Arkkitehti Davison Tarkka Oy Keskitalo 30, FIN-00100 Helsinki tel. +358 9 434 2000 niklas.mahberg@ark.fi	ADT	ARK 248-	248-003-100	
suunnittelijan allekirjottaja Niklas Mahberg	piirustaja	27.04.2021	tekijä	248-003-100.pdf



Tasokoordinaatio / Plankoordinaatsystem
ETRS-GK25
Korkeusjärjestelmä / Höjdsystem: N2000

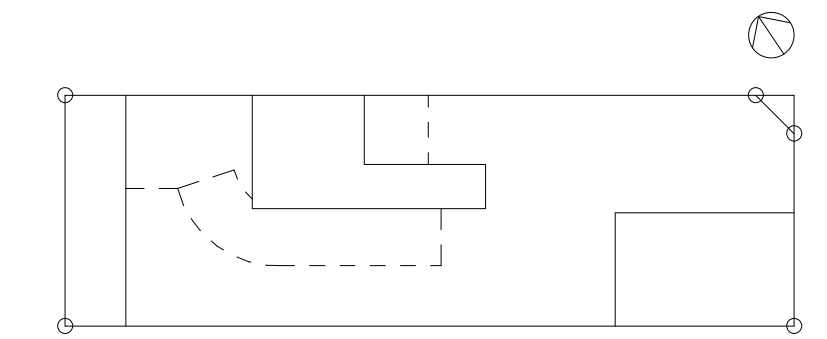
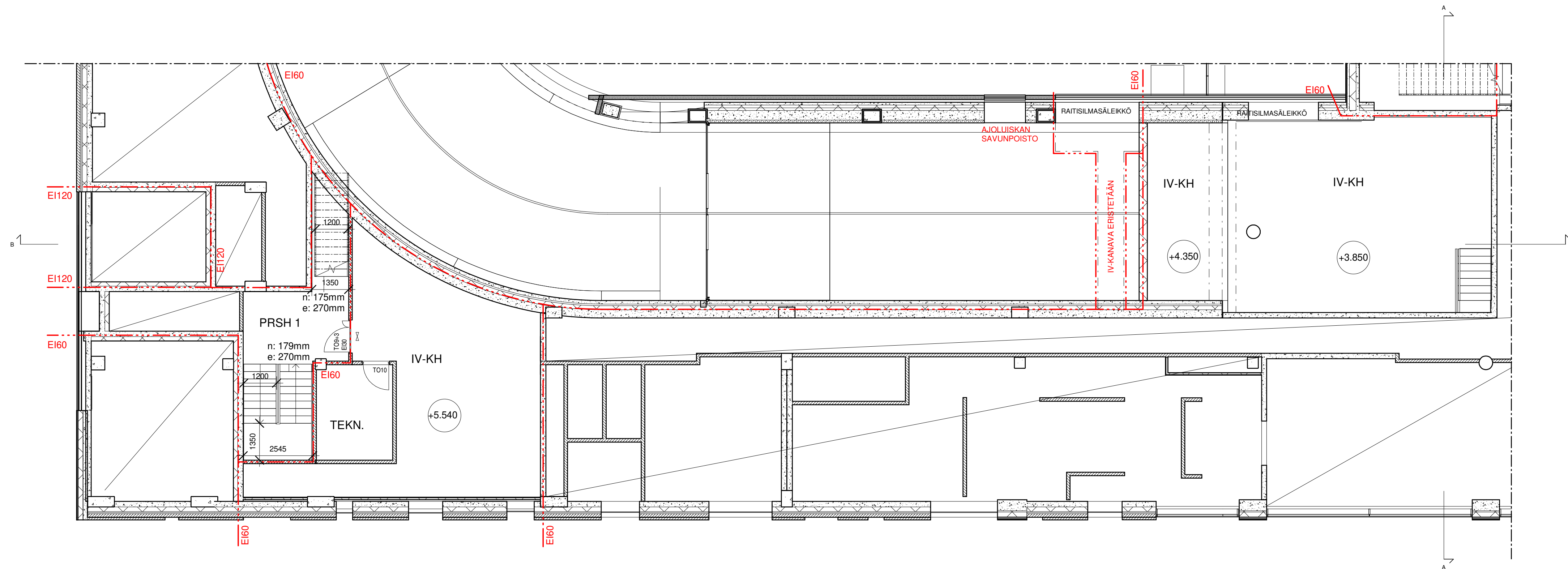
Kiinteistö liitetään alueen kaukolämmitysverkostoon.
Kiinteistö liitetään alueen kaukokylmäverkostoon.
Rakennus liitetään alueen käyttövesiverkostoon.
Rakennus liitetään alueen seka-vesiviemäriin.
Rakennus liitetään alueen sadevesiverkostoon. Sadevedet viivytetään tontilla (viherkatto).
Rakennus varustetaan vesisammutusjärjestelmällä. Vesisammutusjärjestelmälle tulee oma vesiliitäntä. Vesiliitäntään toimii alueen vesijohtoverkosto.
Väestönsuojan LVI-järjestelmä: Väestönsuoja varustetaan kriisinsuojan sekä rauhanajan ilmanvaihdolla.

Rakennuksen paloluokka: P1
Rakennus varustetaan automaattisella sammutuslaitteistolla sekä automaattisella palomolintinjärjestelmällä.
Rakennuksen kellarikerros varustetaan koneellisella savunpoistolla. Maanpäällisissä kerroksissa on painovoimainen savunpoisto.

Äänitaseroarvaimukset vaihtelevat tilakohtaisesti, mitoitavana perustena joko laivamelu tai liikennemelu. Äänieristysluku vaihtelee 32 dB ja 48 dB välillä, ks. julkisivun äänieristysmitoitus - suunnitelma.
Hotellihuoneiden savunpoisto käsin avattavien ikkunoiden kautta.

kaupunginosa	korttelinosa	lotin	viranomaisen yksiköidenmerkintä
8	8189	4	
suunnitteluseura	suunnitteluseura	työn numero	piirustuksen numero
LUUDIRAKENNUS	LUUDIRAKENNUS	PÄÄPIIRUSTUS	3(16)
SKATTA HOTELLI	SKATTA HOTELLI	Pohjapiirustus 1. kerros	mittakaava 1 : 100

suunnitteluseura	suunnitteluseura	työn numero	piirustuksen numero	muutos
ARK	ARK	248-	248-003-101	
suunnitteluseuran aliohje	suunnitteluseuran aliohje	suunnitteluseuran aliohje	suunnitteluseuran aliohje	suunnitteluseuran aliohje
Niklas Malmberg	Niklas Malmberg	27.04.2021	248-003-101.pdf	

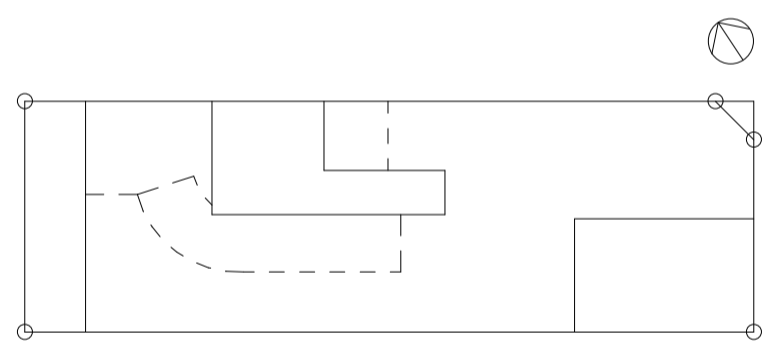
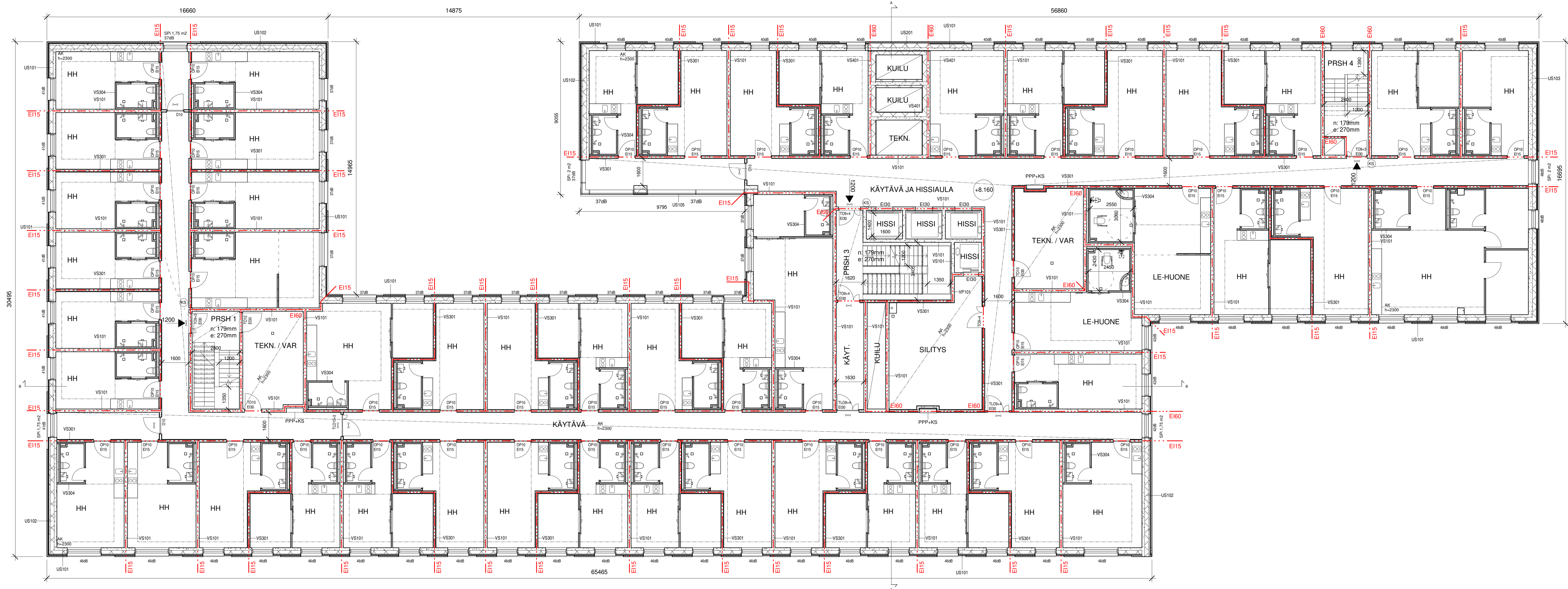


Tasokoordinaatisto / Plankordinatsystem
ETRS-GK25

Korkeusjärjestelmä / Höjdsystem: N2000

kaupunginosa 8	korttelitila 8189	tonniti 4	viranomaisten arkistointimerkinnot
rakennustoimenpide UUDISRAKENNUS	piirustuslaji PÄÄPIIRUSTUS	4(16)	
rakennuskohteen nimi ja osoite SKATTA HOTELLI	piirustuksen sisältö Pohjapiirustus 1.5 kerros	mittakaavat 1 : 100	
Kanavakatu 14, 00160 Helsinki			
Arkkitehdit Davidsson Tarkela Oy Kasarmikatu 36, FIN-00130 Helsinki tel. +358 9 434 2060 niklas.mahlberg @ arkdtt.fi	suunnitteluala	työn numero ARK 248-	piirustuksen numero 248-003-101_5
suunnittelija/allekirjoitus Niklas Mahlberg	päiväys 27.04.2021	tiedosto	muutos

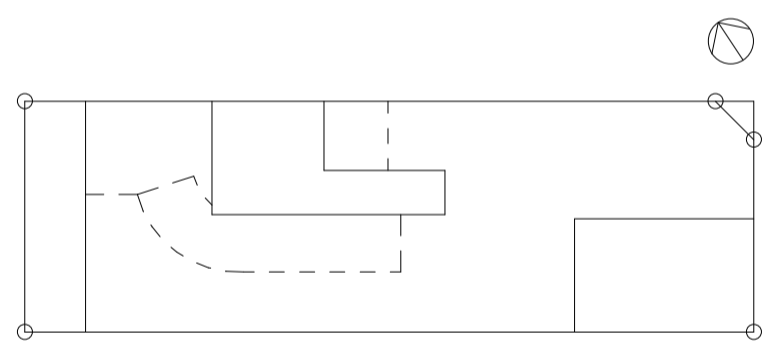
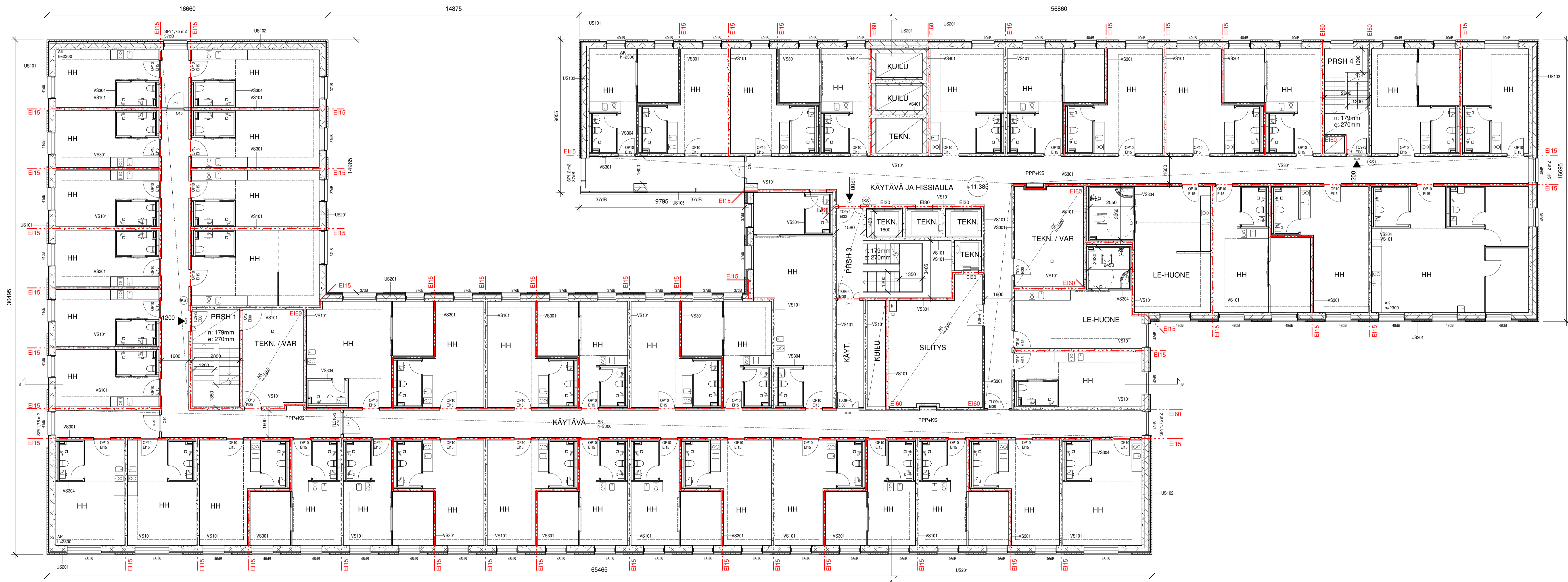




Tasokoordinaatio / Plankoordinaatsystem
ETRS-GK25
Korkeusjärjestelmä / Höjdsystem: N2000

Kiinteistö liitetään alueen kaukolämmitysverkostoon.
Kiinteistö liitetään alueen kaukokylmäverkostoon.
Rakennus liitetään alueen käyttövesiverkostoon.
Rakennus liitetään alueen sekavesiviemäriin.
Rakennus liitetään alueen sadevesiverkostoon. Sadevedet viivytetään tonnilla (viherkatto).
Rakennus varustetaan vesisammutusjärjestelmällä. Vesisammutusjärjestelmälle tulee oma vesiliitäntä. Vesiliitäntään toimii alueen vesijohtoverkosto.
Väestönsuojan LVI-järjestelmä: Väestönsuoja varustetaan kriisinsuojan sekä rauhanajan ilmanvaihdolla.
Rakennuksen paloluokka: P1
Rakennus varustetaan automaattisella sammuslaitteistolla sekä automaattisella palomiljoitinjärjestelmällä.
Rakennuksen kellarikerros varustetaan koneellisella savunpoistolla. Maanpäällisissä kerroksissa on painovoimainen savunpoisto.
Äänitaseroarvaimekset vaihtelevat tilakohtaisesti, mitoitavana perustena joko laivamelu tai liikennemu. Äänieristysluku vaihtelee 32 dB ja 48 dB välillä, ks. julkisivun äänieristyslaskutus - suunnitelma.
Hotellihuoneiden savunpoisto käsin avattavien ikkunoiden kautta.

kaupunginosa	8	korttelinosa	8189	loppi	4	viranomaisen urkibörmekirjelmä	
rakennusnumero	LUODISRAKENNUS	suunnitelma	PÄÄPIIRUSTUS	piirustuksen sisältö		5(16)	
SKATTA HOTELLI		Pohjapiirustus	Pohjapiirustus 2.kerros	mittakaava		1 : 100	
Kanavakatu 14, 00160 Helsinki		suunnittelija	ARK 248-	piirustuksen numero	248-003-102	muutos	
Arkkitehti Davison Tarkka Oy Keskitalo 30, Fin-00100 Helsinki tel. +358 9 434 2000 rikas.mahberg @ arkfi.fi		suunnittelijalle Niklas Mahberg	27.04.2021	tekijä 248-003-102.pdf			



Tasokoordinaatio / Plankoordinaatist
ETRS-GK25
Korkeusjärjestelmä / Höjdsystem: N2000

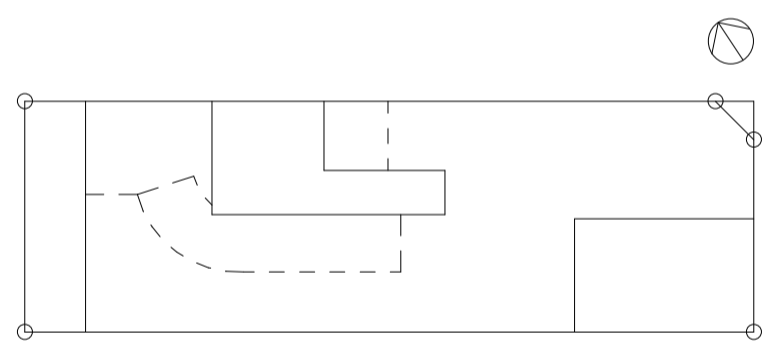
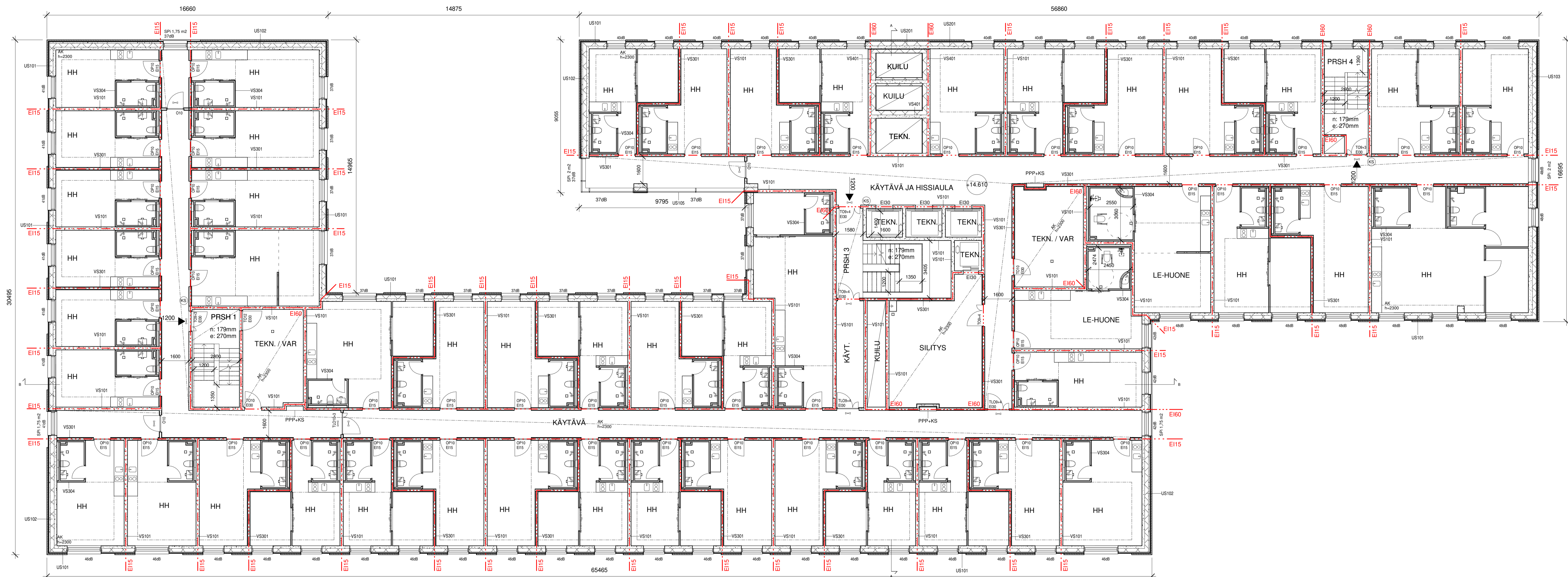
Kiinteistö liitetään alueen kaukolämmitysverkostoon.
Kiinteistö liitetään alueen kaukojäähdytysverkostoon.
Rakennus liitetään alueen käyttövesiverkostoon.
Rakennus liitetään alueen sähkösäätöjärjestelmään.
Rakennus liitetään alueen sadevesiverkostoon. Sadevedet viivytetään tonnilla (viherkatto).
Rakennus varustetaan vesisammutusjärjestelmällä. Vesisammutusjärjestelmälle tulee oma vesiliitäntä. Vesiliitäntään toimii alueen vesijohtoverkosto.

Väestönsuojan LVI-järjestelmät: Väestönsuoja varustetaan kriisinsuojan sekä rauhanajan ilmanvaihdolla.
Rakennuksen paloluokka: P1
Rakennus varustetaan automaattisella sammuksalaitteistolla sekä automaattisella palomiljoitinjärjestelmällä.
Rakennuksen kellarikerros varustetaan koneellisella savunpoistolla. Maanpäällisissä kerroksissa on painovoimainen savunpoisto.

Äänitaseroarvaimekset vaihtelevat tilakohtaisesti, mitoitavana perustena joko laivamelu tai liikennemu. Äänieristysluku vaihtelee 32 dB ja 48 dB välillä, ks. julkisivun äänieristyslaskutus - suunnitelma.
Hotellihuoneiden savunpoisto käsin avattavien ikkunoiden kautta.

Kaupunginosa	Korttelinosa	Lotin	Varustuksen arkkitehtuurinumeri
8	8189	4	
Rakennustunnus	Pääpiirustus	Piirustuksen sisältö	6(16)
LUUDISRAKENNUS	PÄÄPIIRUSTUS	Piirustuksen sisältö	
Rakennuksen nimi ja osoite	Pohjapiirustus 3.kerros	Mittakaava	1 : 100
SKATTA HOTELLI			

Kanavakatu 14, 00160 Helsinki			
Arkkitehti	suunnittelija	työn numero	piirustuksen numero
Arkkitehti	ARK	248-	248-003-103
Käsitellyt	27.04.2021	tekijä	248-003-103.pdf
Niklas Malmberg			



Tasokoordinaatio / Plankoordinaatiosystem
ETRS-GK25
Korkeusjärjestelmä / Höjdsystem: N2000

Kiinteistö liitetään alueen kaukolämmitysverkostoon.
Kiinteistö liitetään alueen kaukokylmäverkostoon.
Rakennus liitetään alueen käyttövesiverkostoon.
Rakennus liitetään alueen sekavesiviemäriin.
Rakennus liitetään alueen sadevesiverkostoon. Sadevedet viivytetään tonnilla (viherkatto).
Rakennus varustetaan vesisammutusjärjestelmällä. Vesisammutusjärjestelmälle tulee oma vesiliitäntä. Vesiliitäntään toimii alueen vesijohtoverkosto.

Väestönsuojan LVI-järjestelmät: Väestönsuoja varustetaan kriisinsuojan sekä rauhanajan ilmanvaihdolla.
Rakennuksen paloluokka: P1
Rakennus varustetaan automaattisella sammuslaitteistolla sekä automaattisella palomiljoitinjärjestelmällä.
Rakennuksen kellarikerros varustetaan koneellisella savunpoistolla. Maanpäällisissä kerroksissa on painovoimainen savunpoisto.

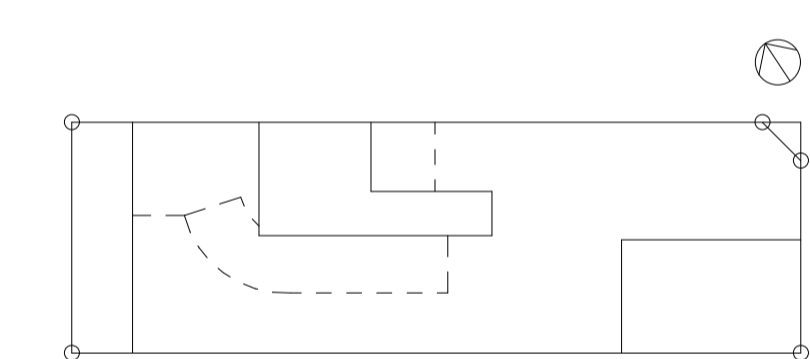
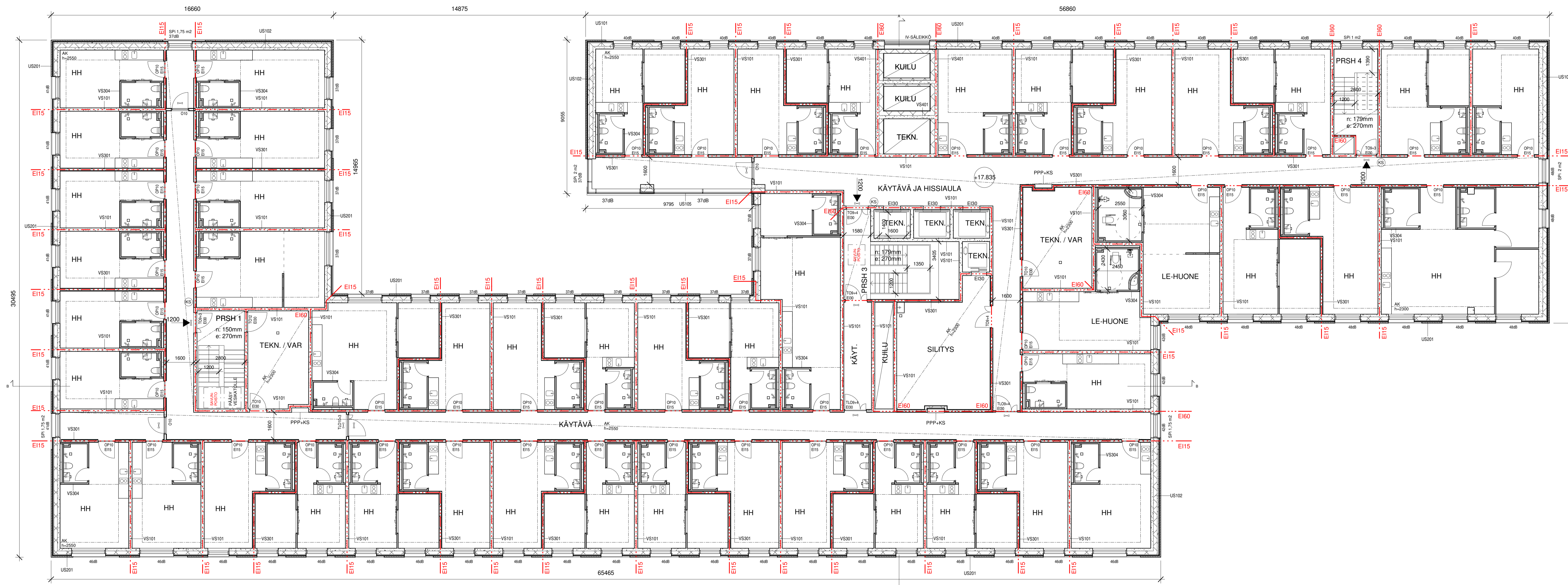
Äänitaseroarvaatukset vaihtelevat tilakohtaisesti, mitoitavana perustena joko laivamelu tai liikennemu. Äänieristysluku vaihtelee 32 dB ja 48 dB välillä, ks. julkisivun äänieristyslaskutus - suunnitelma.
Hotellihuoneiden savunpoisto käsin avattavien ikkunoiden kautta.

kaupunginosa	08	korttelinro	8189	loppi	4	viranomaisen arkkitehtimerkintä	
suunnitteluseura	LUUDISRAKENNUS	suunnittelija	SKATTA HOTELLI	pääpiirustus	PÄÄPIIRUSTUS	mittakaava	7(16)
suunnitteluseuran nimi ja osoite	SKATTA HOTELLI	suunnittelun sisältö	Pohjapiirustus 4.kerros	piirustuksen numero	248-003-104	muutos	1 : 100

Kanavakuu 14, 00160 Helsinki
Arkkitehti Davidsson Tarkka Oy
Keskitalo 30, Fin-00100 Helsinki
tel. +358 9 434 2000
rikas.mahberg@arkti.fi
suunnittelija alicia graham
niklas mahberg

suunnitteluseura
ADT ARK 248-
27.04.2021

suunnitteluseuran nimi ja osoite
248-003-104.pdf



Tasokoordinaatio / Plankoordinaatist
ETRS-GK25
Korkeusjärjestelmä / Höjdsystem: N2000

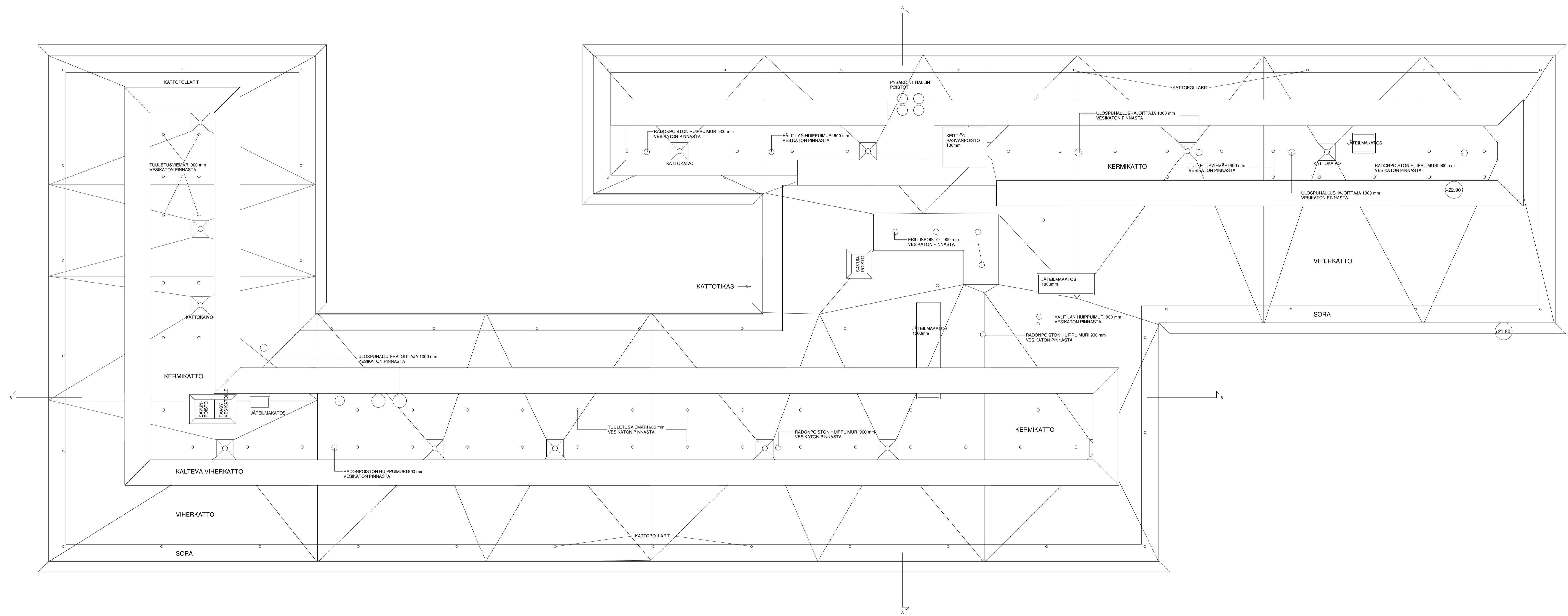
Kiinteistö liitetään alueen kaukolämmitysverkostoon.
Kiinteistö liitetään alueen kaukokylmäverkostoon.
Rakennus liitetään alueen käyttövesiverkostoon.
Rakennus liitetään alueen seka-vesiviemäriin.
Rakennus liitetään alueen sadevesiverkostoon. Sadevedet viivytetään tonnilla (viherkatto).
Rakennus varustetaan vesisammutusjärjestelmällä. Vesisammutusjärjestelmälle tulee oma vesiliitäntä. Vesiliitäntään toimii alueen vesijohtoverkosto.

Väestönsuojan LVI-järjestelmät: Väestönsuojat varustetaan kriisinsuojan sekä rauhanajan ilmanvaihdolla.
Rakennuksen paloluokka: P1
Rakennus varustetaan automaattisella sammutuslaitteistolla sekä automaattisella palomiljoitinjärjestelmällä.
Rakennuksen kellarikerros varustetaan koneellisella savunpoistolla. Maanpäällisissä kerroksissa on painovoimainen savunpoisto.

Äänitaseroarvaimekset vaihtelevat tilakohtaisesti, mitoitavana perustena joko laivamelu tai liikennemu. Äänieristysluku vaihtelee 32 dB ja 48 dB välillä, ks. julkisivun äänieristysmittaus - suunnitelma.
Hotellihuoneiden savunpoisto käsin avattavien ikkunoiden kautta.

kaupungissa	8	korkeus	8189	kerros	4	viivomääräinen arkkitehtuurimerkki	
rakennusnumero	LUODISRAKENNUS	suunnittelija	ARK	suunnittelun numero	248-003-105	muutos	
suunnittelun nimi ja osoite	SKATTA HOTELLI	suunnittelun sisältö	Pääpiirustus	suunnittelun numero	248-003-105	muutos	8(16)
			Pohjapiirustus 5.kerros				mittakaava 1 : 100

Kanavakatu 14, 00160 Helsinki
Arkkitehti Davidsson Tarkka Oy
Keskitalo 30, Fin-00100 Helsinki
tel. +358 9 434 2000
rikas.mahberg@arkti.fi
suunnittelun alkupäivä
27.04.2021
suunnittelun numero
248-003-105.pdf



Tasokoordinaatio / Plankoordinaatistiem
 ETRS-GK25
 Korkeusjärjestelmä / Höjdsystem: N2000

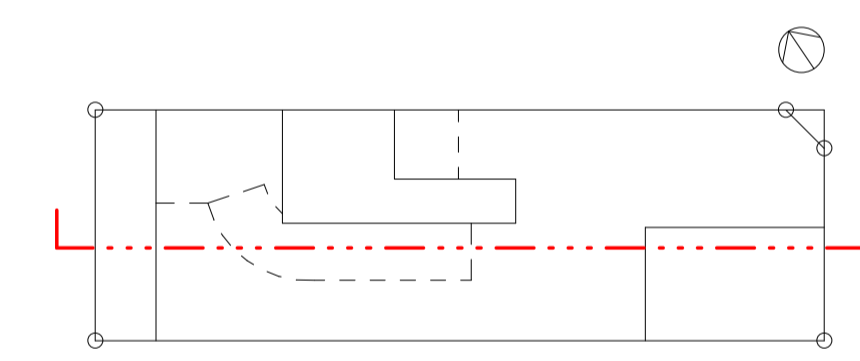
kaupungissa	korttelissa	loppi	viivanumeron alkunumerot
8	8189	4	
rakennustyyppi	piirustus	piirustuksen sisältö	9(16)
UUDISRAKENNUS	PÄÄPIIRUSTUS	Vesikattopiirustus	
SKATTA HOTELLI			1 : 100

Kanavakatu 14, 00160 Helsinki

Arkkitehti	suunnittelija	työn numero	piirustuksen numero	muutos
Davieson Tarkka Oy	ARK	248-	248-003-106	
Keskitalo 30, FRI-00100 Helsinki				
tel. +358 9 434 2000				
niklas.malmberg@ark.fi				
suunnittelija allekirjoitus	päiväys	tekijä		
Niklas Malmberg	27.04.2021	248-003-106.pdf		



Viherkatto	22900
Räystäs	21900
5. kerros	17835
4. kerros	14610
3. kerros	11385
2. kerros	8160
1. kerros	2500
Kellari	-860



Tasokoordinaatio / Plankoordinaatsystem
ETRS-GK25
Korkeusjärjestelmä / Höjdsystem: N2000

kaupunginosa	8	korttelinosa	8189	loppi	4	viivanumeron arkkitehtimerkintä	
rakennustyyppi	UUDISRAKENNUS	piirustus	PÄÄPIIRUSTUS	piirustuksen sisältö	Leikkaus B-B	piirustuksen numero	11(16)
rakennuskohde	SKATTA HOTELLI	mittakaava					1 : 100
Karavakkatu 14, 00160 Helsinki Arkkitehti: Davidson Tarkka Oy Kaupunkitöitä 30, FIN-00100 Helsinki tel. +358 9 434 2000 rikka.mahberg@arkk.fi suunnittelija: Niklas Mahberg päiväys: 27.04.2021							
ADT		suunnittelija	työn numero	piirustuksen numero	muutos		
		ARK	248-	248-004-02			

▼ Viherkatto
22900

▼ Rästäs
21900

▼ 5. kerros
17835

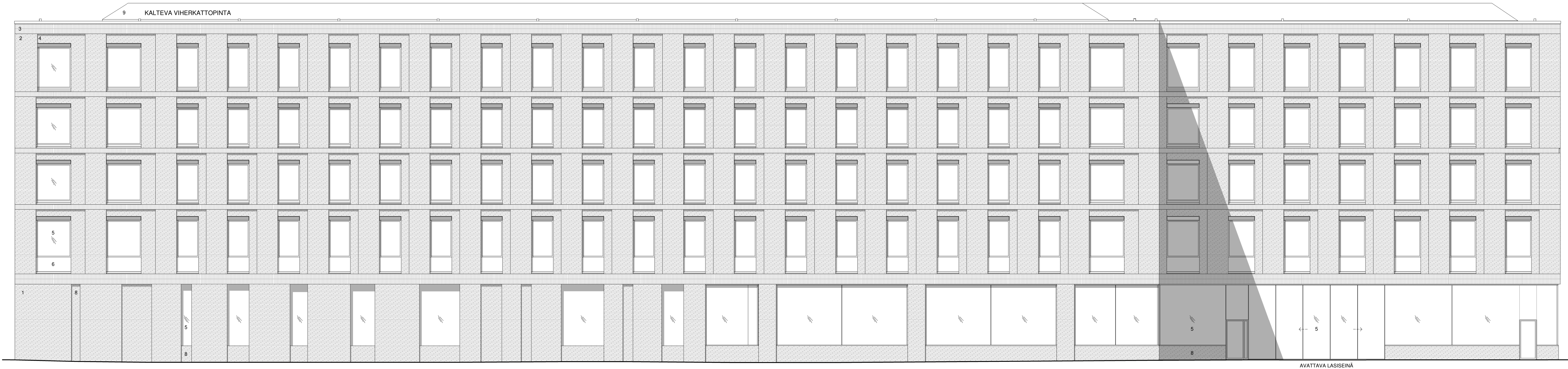
▼ 4. kerros
14610

▼ 3. kerros
11385

▼ 2. kerros
8160

▼ 1,5 kerros
3850

▼ 1. kerros
2500

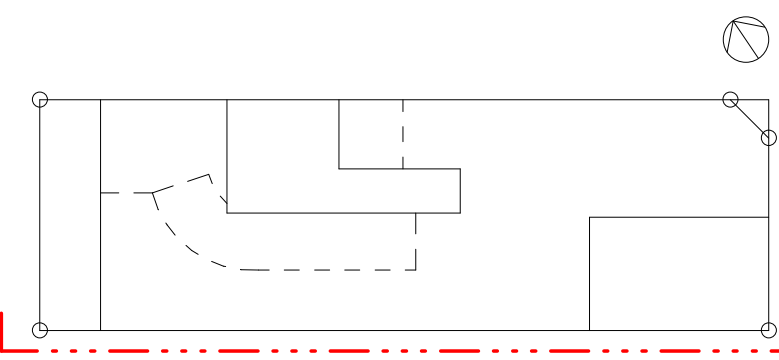


JULKISIVUMATERIAALIT

1. JALUSTAN TIILIMUURAUUS: RUSKEAN PUNERTAVA RELIEFIMUURAUUS. JUOKSULIMITYS, SISENNETTY TUMMAN HARMAA SAUMA.
2. JULKISIVUTIILI: POLTETTU PERINTEISEN VAHTELEVAN VÄRINEN PUNAINEN TIILI. JUOKSULIMITYS, SISENNETTY TUMMAN HARMAA SAUMA.
3. JULKISIVUN TIILINAUHA: POLTETTU PERINTEISEN VÄRINEN PUNAINEN TIILI. PYSTYLIMITYS, SISENNETTY TUMMAN HARMAA SAUMA.
4. SISENNETTY JULKISIVUTIILI: POLTETTU PERINTEISEN VÄRINEN PUNAINEN TIILI. SISENNETTY TUMMAN HARMAA SAUMA.
5. IKKUNA TAI LASISEINÄ, KIRKAS LASI. METALLIOSAT TUMMAA ANODISOITUA ALUMIINIA.
6. ANODISOITU ALUMIINILEVY.
7. JULKISIVUTIILI: VAALEA LASITETTU.
8. RUSKEAN PUNERTAVA SOKKELI.
9. VIHHERKATTO.
10. KERAMINEN SÄLEIKKÖ, JULKISIVUTIILEN VÄRINEN.
11. ALUMIINISÄLEIKKÖ, PULVERIMAALATTU TIILEN VÄRIIN.
12. AJORAMPPI, VAALEA BETONIPINTA.

Tasokoordinaatio / Plankoordinaatisto
ETRS-GK25

Korkeusjärjestelmä / Höjdsystem: N2000



JULKISIVU LOUNAASEEN

AVATTAVA LASISEINÄ

kaupunginosa	8	korttelinlla	8189	lottila	4	viranomaisten arkkitehtimerkinnt	
rakennusluokitus	UUDISRAKENNUS	piirustuslaji	PÄÄPIIRUSTUS	piirustuksen sisältö	Julkisivu lounaaseen	mitakaavat	12(16)
rakennuskohteen nimi ja osoite	SKATTA HOTELLI	suunnittelija	Niklas Mahberg	työn numero	248-005-01	muutos	1 : 100

Kanavakatu 14, 00160 Helsinki

suunnitteluala: arkkitehti
työn numero: 248-005-01
piirustuksen numero: 248-005-01
muutos: 1

Arkkitehdit Davidsson Tarkela Oy
Kasarmintie 36, FIN-00130 Helsinki
tel. +358 9 434 2060
niklas.mahberg@arkk.fi

suunnittelija/allekirjottaja
Niklas Mahberg

päiväys
27.04.2021

testoto



▼ Viherkatto	22900
▼ Räystäs	21900
▼ 5. kerros	17835
▼ 4. kerros	14610
▼ 3. kerros	11385
▼ 2. kerros	8160
▼ 1,5 kerros	3850
▼ 1. kerros	2500

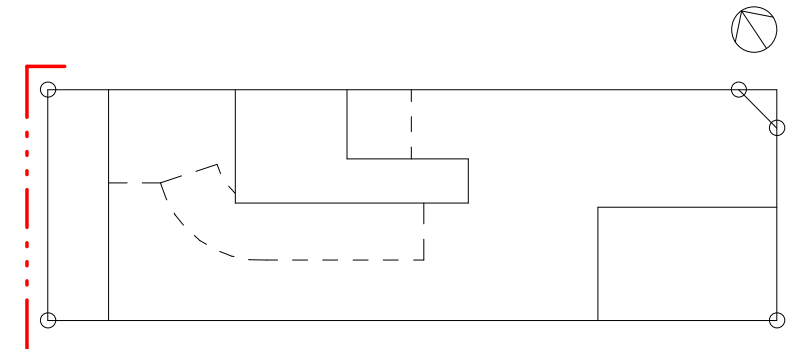


JULKISIVUMATERIAALIT

1. JALUSTAN TIILIMUURAUUS: RUSKEAN PUNERTAVA RELIEFIMUURAUUS. JUOKSULIMITYS, SISENNETTY TUMMAN HARMAA SAUMA.
2. JULKISIVUTIILI: POLTETTU PERINTEISEN VAIHTELEVAN VÄRINEN PUNAINEN TIILI. JUOKSULIMITYS, SISENNETTY TUMMAN HARMAA SAUMA
3. JULKISIVUN TIILINAUHA: POLTETTU PERINTEISEN VÄRINEN PUNAINEN TIILI. PYSTYLIMITYS, SISENNETTY TUMMAN HARMAA SAUMA
4. SISENNETTY JULKISIVUTIILI: POLTETTU PERINTEISEN VÄRINEN PUNAINEN TIILI. SISENNETTY TUMMAN HARMAA SAUMA
5. IKKUNA TAI LASISEINÄ, KIRKAS LASI. METALLIOSAT TUMMAA ANODISOITUA ALUMIINIA
6. ANODISOITU ALUMIINILEVY
7. JULKISIVUTIILI: VAALEA LASITETTU
8. RUSKEAN PUNERTAVA SOKKELI
9. VIHERRAKKOPINTA
10. KERAAMINEN SÄLEIKKÖ, JULKISIVUTIILEN VÄRINEN
11. ALUMIINISÄLEIKKÖ, PULVERIMAALATTU TIILEN VÄRIIN
12. AJORAMPPI, VAALEA BETONIPINTA

Tasokoordinaatisto / Plankordinatsystem
ETRS-GK25

Korkeusjärjestelmä / Höjdsystem: N2000



kaupunginosa 8	kortteli/tila 8189	tonniti 4	viranomaisten arkistointimerkinnot
rakennustoimenpide UUDISRAKENNUS	piirustuslaji PÄÄPIIRUSTUS		13(16)
rakennuskohteen nimi ja osoite SKATTA HOTELLI	piirustuksen sisältö Julkisivu luoteeseen		mittakaavat 1 : 100
Kanavakatu 14, 00160 Helsinki			
Arkkitehdit Davidsson Tarkela Oy Kasarmikatu 36, FIN-00130 Helsinki tel. +358 9 434 2060 niklas.mahlberg @ arkd.fi	suunnitteluala	työn numero	piirustuksen numero
	ARK 248-	248-005-02	muutos
suunnittelija/ allekirjoitus Niklas Mahlberg	päiväys 27.04.2021	tiedosto	



ARK 248- 248-005-02

- ▼ Viherkatto
22900
- ▼ Räystäs
21900
- ▼ 5. kerros
17835
- ▼ 4. kerros
14610
- ▼ 3. kerros
11385
- ▼ 2. kerros
8160
- ▼ 1,5 kerros
3850
- ▼ 1. kerros
2500

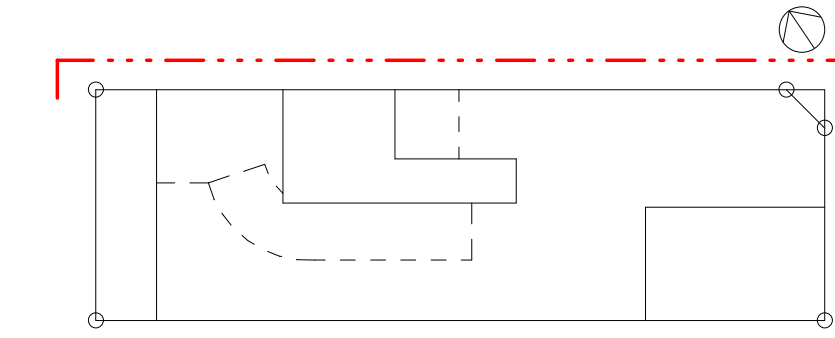


JULKISIVUMATERIAALIT

1. JALUSTAN TIILIMUURAUS: RUSKEAN PUNERTAVA RELIEFIMUURAUS. JUOKSULIMITYS, SISENNETTY TUMMAN HARMAA SAUMA.
2. JULKISIVUTIILI: POLTETTU PERINTEISEN VAIHTELEVAN VÄRINEN PUNAINEN TIILI. JUOKSULIMITYS, SISENNETTY TUMMAN HARMAA SAUMA.
3. JULKISIVUN TIILINLAUHA: POLTETTU PERINTEISEN VÄRINEN PUNAINEN TIILI. PYSTYLIMITYS, SISENNETTY TUMMAN HARMAA SAUMA.
4. SISENNETTY JULKISIVUTIILI: POLTETTU PERINTEISEN VÄRINEN PUNAINEN TIILI. SISENNETTY TUMMAN HARMAA SAUMA.
5. IKKUNA TAI LASISEINÄ, KIRKAS LASI. METALLIOSAT TUMMAA ANODISOITUA ALUMIINIA.
6. ANODISOITU ALUMIINILEVY.
7. JULKISIVUTIILI: VAALEA LASITETTU.
8. RUSKEAN PUNERTAVA SOKKELI.
9. VIHERRATTO.
10. KERAAMINEN SÄLEIKKÖ, JULKISIVUTIILEN VÄRINEN.
11. ALUMIINISÄLEIKKÖ, PULVERIMAALATTU TIILEN VÄRIIN.
12. AJORAMPPI, VAALEA BETONIPINTA.

Tasokoordinaatio / Plankoordinaatisto
ETRS-GK25

Korkeusjärjestelmä / Höjdsystem: N2000



kaupunginosa	korttelinlla	lottili	viranomaisten arkkitoimienkinnat
8	8189	4	
rakennusluokitus	piirustuslaji	piirustuksen sisältö	mittakaavat
UUDISRAKENNUS	PÄÄPIIRUSTUS	Julkisivu koilliseen	14(16) 1 : 100
rakennuskohteen nimi ja osoite		SKATTA HOTELLI	

Kanavakatu 14, 00160 Helsinki			
Arkkitehdit Davidsson Tarkela Oy Kasarminkatu 36, FIN-00130 Helsinki tel. +358 9 434 2060 niklas.mahberg @ arktel.fi	suunnitteluala	työn numero	piirustuksen numero
	ADT	ARK 248-	248-005-03
suunnittelija/allekirjottaja Niklas Mahberg	päiväys	27.04.2021	testo

▼ Viherkatto
22900

▼ Räystäs
21900

▼ 5. kerros
17835

▼ 4. kerros
14610

▼ 3. kerros
11385

▼ 2. kerros
8160

▼ 1. kerros
2500



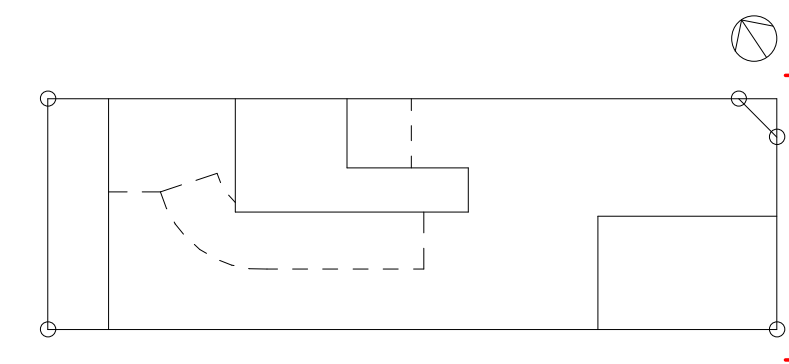
JULKISIVU KAAKKOON

JULKISIVUMATERIAALIT

1. JALUSTAN TIILIMUURAUUS: RUSKEAN PUNERTAVA RELIEFIMUURAUUS. JUOKSULIMITYS, SISENNETTY TUMMAN HARMAA SAUMA.
2. JULKISIVUTIILI: POLTETTU PERINTEISEN VAIHTELEVAN VÄRINEN PUNAINEN TIILI. JUOKSULIMITYS, SISENNETTY TUMMAN HARMAA SAUMA
3. JULKISIVUN TIILINAUHA: POLTETTU PERINTEISEN VÄRINEN PUNAINEN TIILI. PYSTYLIMITYS, SISENNETTY TUMMAN HARMAA SAUMA
4. SISENNETTY JULKISIVUTIILI: POLTETTU PERINTEISEN VÄRINEN PUNAINEN TIILI. SISENNETTY TUMMAN HARMAA SAUMA
5. IKKUNA TAI LASISEINÄ, KIRKAS LASI. METALLIOSAT TUMMAA ANODISOITUA ALUMIINIÄ
6. ANODISOITU ALUMIINILEVY
7. JULKISIVUTIILI: VAALEA LASITETTU
8. RUSKEAN PUNERTAVA SOKKELI
9. VIHHERKATTO
10. KERAAMINEN SÄLEIKKÖ, JULKISIVUTIILEN VÄRINEN
11. ALUMIINISÄLEIKKÖ, PULVERIMAALATTU TIILEN VÄRIIN
12. AJORAMPPI, VAALEA BETONIPINTA

Tasokoordinaatisto / Plankordinatsystem
ETRS-GK25

Korkeusjärjestelmä / Höjdsystem: N2000

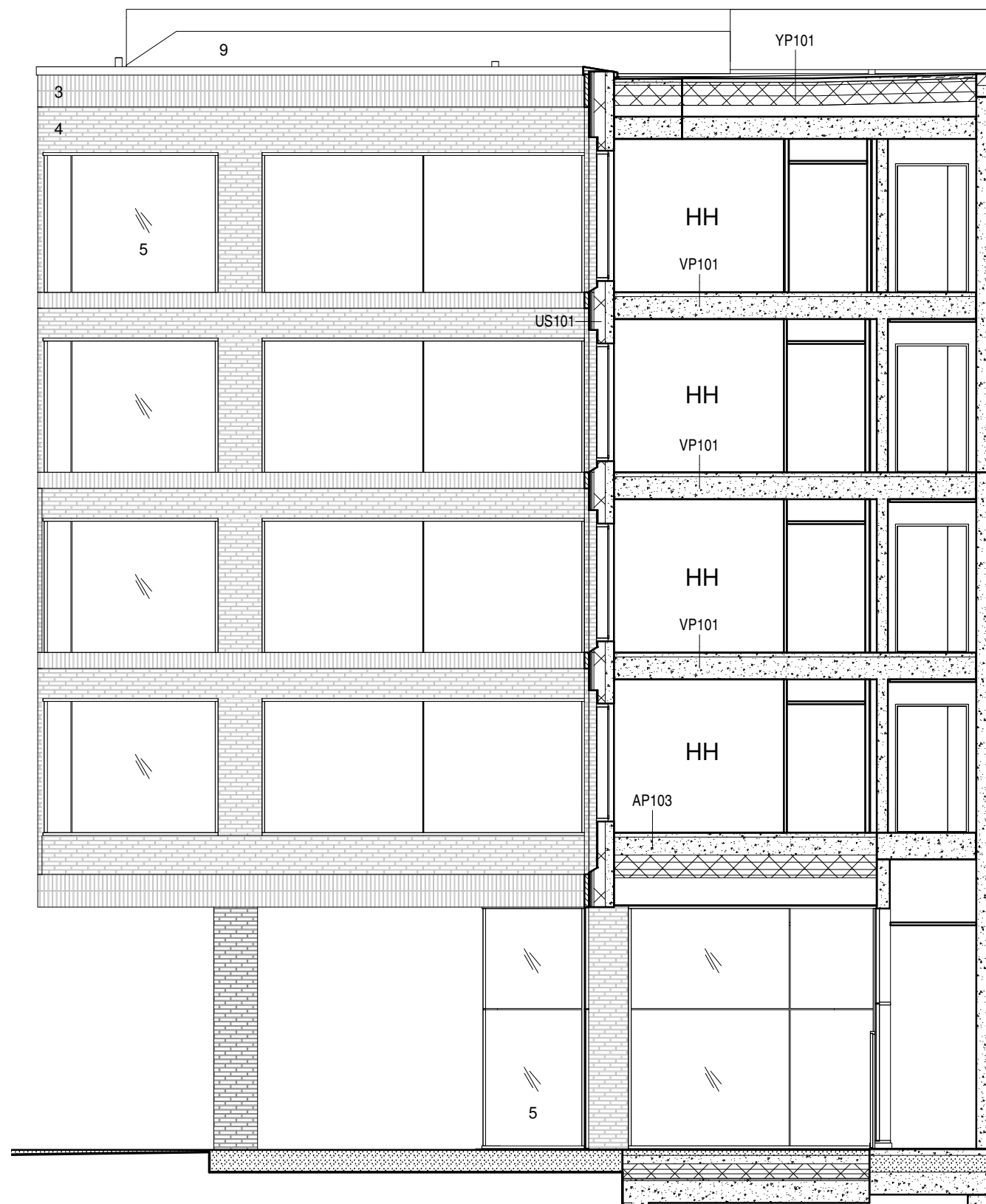


kaupunginosa 8	kortteli/tila 8189	tontti 4	viranomaisten arkistointimerkinnot
rakennustoimenpide UUDISRAKENNUS	piirustuslaji PÄÄPIIRUSTUS		15(16)
rakennuskohteen nimi ja osoite SKATTA HOTELLI	piirustuksen sisältö Julkisivu kaakkoon		mittakaavat 1 : 100
Kanavakatu 14, 00160 Helsinki			
Arkkitehdit Davidsson Tarkela Oy Kasarmikatu 36, FIN-00130 Helsinki tel. +358 9 434 2060 niklas.mahlberg @ arkd.fi	suunnitteluala	työn numero	piirustuksen numero
	ARK 248-		248-005-04
suunnittelija/ allekirjoitus Niklas Mahlberg	päiväys 27.04.2021	tiedosto	

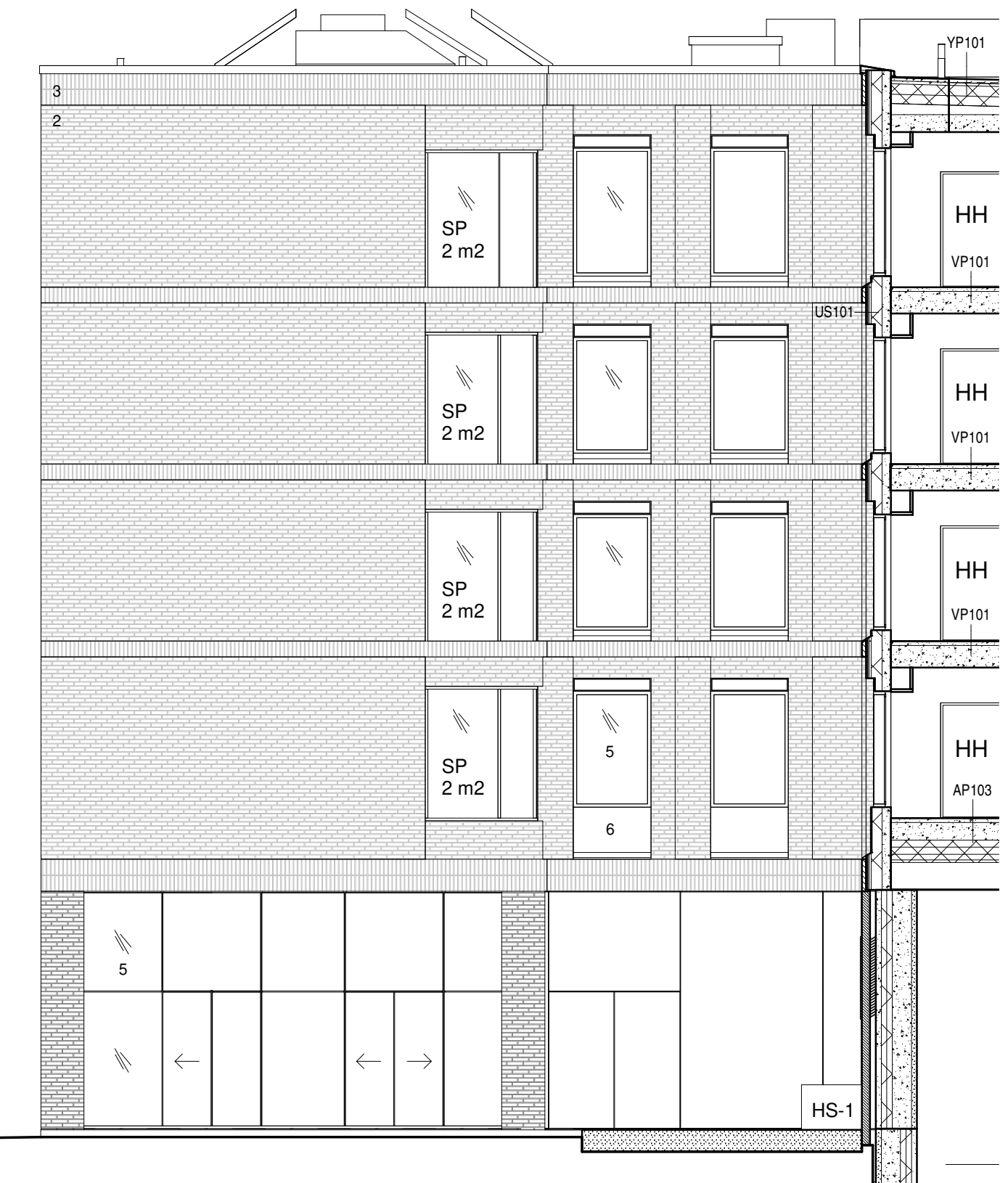
adT

ARK 248- 248-005-04

▼ Viherkatto 22900
 ▼ Räystä 21900
 ▼ 5. kerros 17835
 ▼ 4. kerros 14610
 ▼ 3. kerros 11385
 ▼ 2. kerros 8160
 ▼ 1,5 kerros 3850
 ▼ 1. kerros 2500



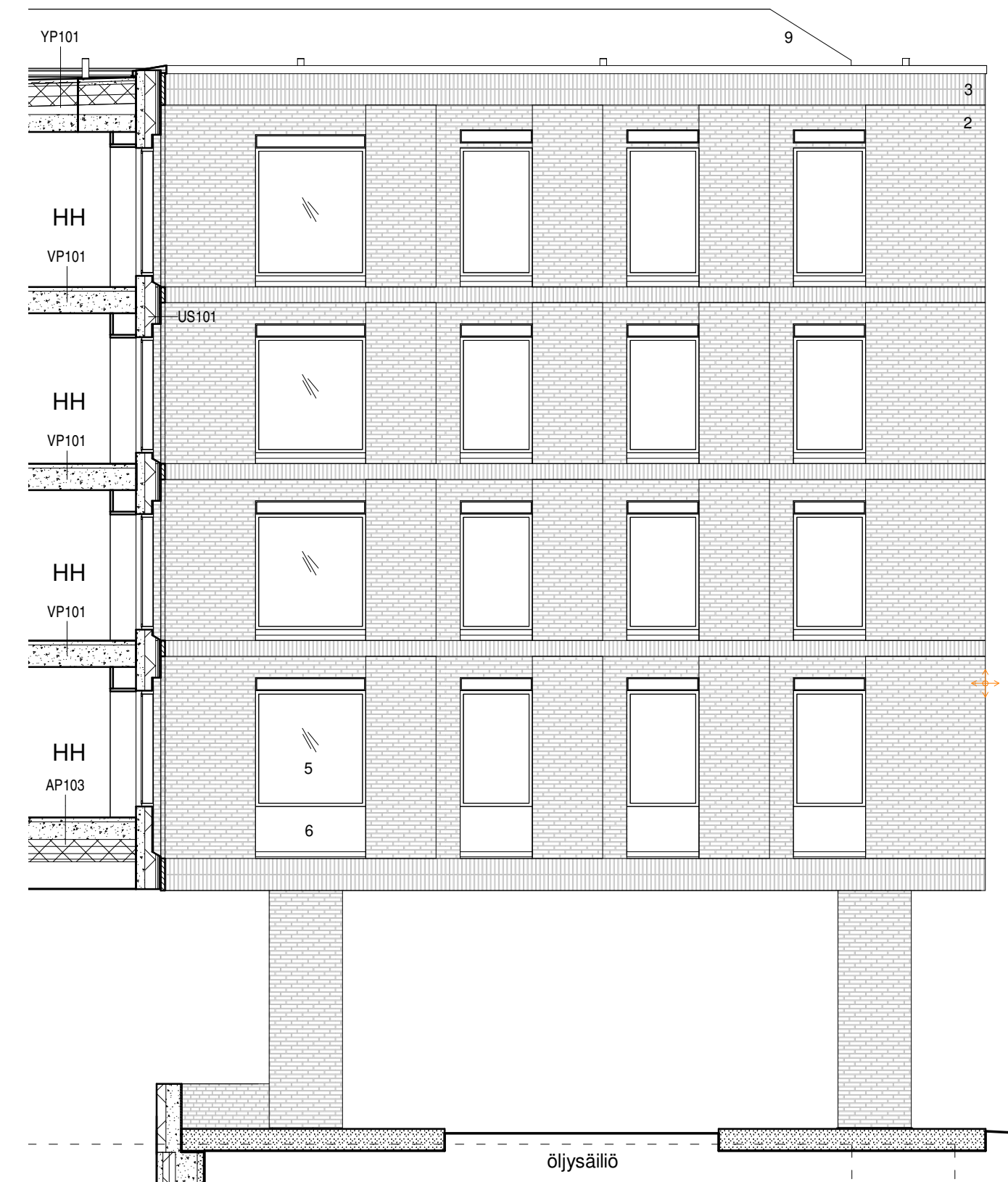
JULKISIVU LOUNAASEEN, SISÄPIHALLA



JULKISIVU LUOTEeseen, SISÄPIHALLA



JULKISIVU KOILLISEEN, SISÄPIHALLA



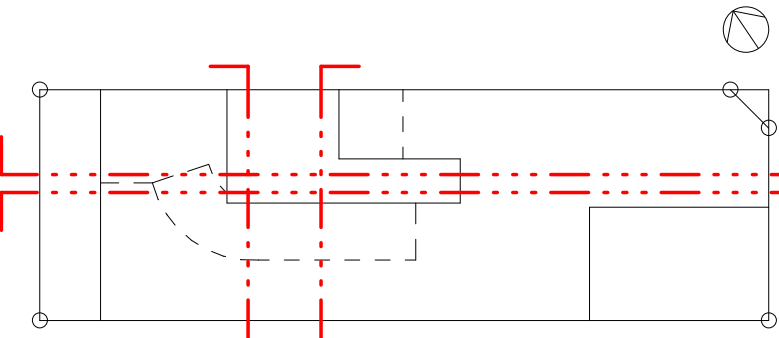
JULKISIVU KAAKKOON, SISÄPIHALLA

▼ Viherkatto 22900
 ▼ Räystä 21900
 ▼ 5. kerros 17835
 ▼ 4. kerros 14610
 ▼ 3. kerros 11385
 ▼ 2. kerros 8160
 ▼ 1. kerros 2500

JULKISIVUMATERIAALIT

1. JALUSTAN TILIMUURAUS: RUSKEAN PUNERTAVA RELIEFIMUURAUS. JUOKSULIMITYS, SISENNETTY TUMMAN HARMAA SAUMA.
2. JULKISIVUTIILI: POLTETTU PERINTEISEN VAIHELEVÄN VÄRINEN PUNAINEN TIILI. JUOKSULIMITYS, SISENNETTY TUMMAN HARMAA SAUMA
3. JULKISIVUN TIILINAUHA: POLTETTU PERINTEISEN VÄRINEN PUNAINEN TIILI. PYSTYLIMITYS, SISENNETTY TUMMAN HARMAA SAUMA
4. SISENNETTY JULKISIVUTIILI: POLTETTU PERINTEISEN VÄRINEN PUNAINEN TIILI. SISENNETTY TUMMAN HARMAA SAUMA
5. IKKUNA TAI LASISEINÄ, KIRKAS LASI. METALLIOSAT TUMMAA ANODISOITUA ALUMIINIA
6. ANODISOITU ALUMIINILEVY
7. JULKISIVUTIILI: VAALEA LASITETTU
8. RUSKEAN PUNERTAVA SOKKELI
9. VIHHERKATTO
10. KERAAMINEN SÄLEIKKÖ, JULKISIVUTIILEN VÄRINEN
11. ALUMIINISÄLEIKKÖ, PULVERIMAALATTU TIILEN VÄRIIN
12. AJORAMPPI, VAALEA BETONIPINTA

Tasokoordinaatio / Plankoordinaatsystem
 ETRS-GK25
 Korkeusjärjestelmä / Höjdsystem: N2000



kaupunginosa	kaupunginosa	tila	viranomaisen arkkitehtimerkintä
8	8189	4	
rakennusohje	UUDISRAKENNUS	piirustus	PÄÄPIIRUSTUS 16(16)
rakennuskohteen nimi ja osoite	SKATTA HOTELLI	piirustuksen sisältö	Julkisivuotteet 1 : 100
suunnittelija	Arkkitehdit Davidsson Tarkela Oy	suunnitteluala	työn numero
Kesäkatu 30, FIN-00130 Helsinki	tel. +358 9 434 2060	niklas.mahlberg @ arkt.fi	248- 248-005-05
suunnittelija/allekirjottaja	Niklas Mahlberg	päiväys	27.04.2021
		testo	

