

Helsinki

Östersundomin karttakysely

- näkemyksiä alueen tulevaisuudesta



Östersundomin karttakysely
– näkemyksiä alueen tulevaisuudesta

2022

Östersundomin karttakysely | Kristiina Hyväri ja Iiris Karvinen
Kannen kuva: Raisa Ranta
Helsingin kaupunki / Kaupunkiympäristön toimiala
2022

Sisällys

1. Johdanto	4
1.1. Perustietoja kyselystä ja vastaajista.....	4
1.2. Karttakyselyt osana vuorovaikutteista kaupunkisuunnittelua.....	6
2. Aineiston analyysi	7
2.1. Vastausaineisto.....	7
2.3. Aineiston teemoittelu.....	7
3. Tulokset	8
3.1. Toiveiden Östersundom kolmella sanalla.....	8
3.2. Östersundomin rakentamiseen liittyvät riskit ja uhat.....	9
3.3. Östersundomin suunnittelun keskeiset tavoitteet.....	10
3.4. Uudet rakentamisen paikat ja Östersundomin helmet.....	12
3.4.1. Karttamerkinnot: uudet rakentamisen paikat.....	13
3.4.2. Karttamerkinnot: Östersundomin helmet.....	16
3.5. Aluekohtaisia havaintoja ja erityispiirteitä.....	19
4. Johtopäätökset	20
4.3. Keskeiset havainnot.....	20
4.4. Lopuksi.....	22
Lähteet	23
LIITE 1 - Kyselypohja	24

1. Johdanto

1.1. Perustietoja kyselystä ja vastaajista

Helsingin kaupunki laatii Östersundomiin osayleiskaavaa, joka on tullut vireille helmikuussa 2022. Tässä raportissa käydään läpi osayleiskaavan aloitusvaiheessa toteutetun karttakyselyn tuloksia. Kysely oli auki 1.12.2021-9.1.2022. Kyselyn tarkoituksena oli kerätä asukkaiden ja muiden alueen suunnittelusta kiinnostuneiden näkemyksiä tulevaisuuden Östersundomista suunnittelun tueksi jo suunnitteluprosessin varhaisessa vaiheessa. Tavoitteena oli selvittää Östersundomiin liittyviä mielikuvia, kokemuksia, toiveita, uhkia ja mahdollisuuksia. Vastaajien näkemykset ja kokemukset antavat arvokasta tietoa Östersundomin suunnittelun tueksi.

Kysely toteutettiin eHaravalla, joka on Helsingin kaupungin käyttämä selainpohjainen karttapalvelu. Karttapohjaiset verkkokyselyt ovat osa osallistavaa päätöksentekoa ja suunnittelua. Karttakyselyt tuovat kuulemistilaisuuksien ja asukasiltojen rinnalle monipuolisempia osallistamisen tapoja, joiden avulla tavoitetaan laajempi joukko ihmisiä. Samalla voidaan edistää asukkaiden vaikutusmahdollisuuksia elinympäristöön liittyvässä suunnittelussa ja kerätä paikkatietoa kohteista, niihin liittyvistä arvostuksista ja kokemuksista.

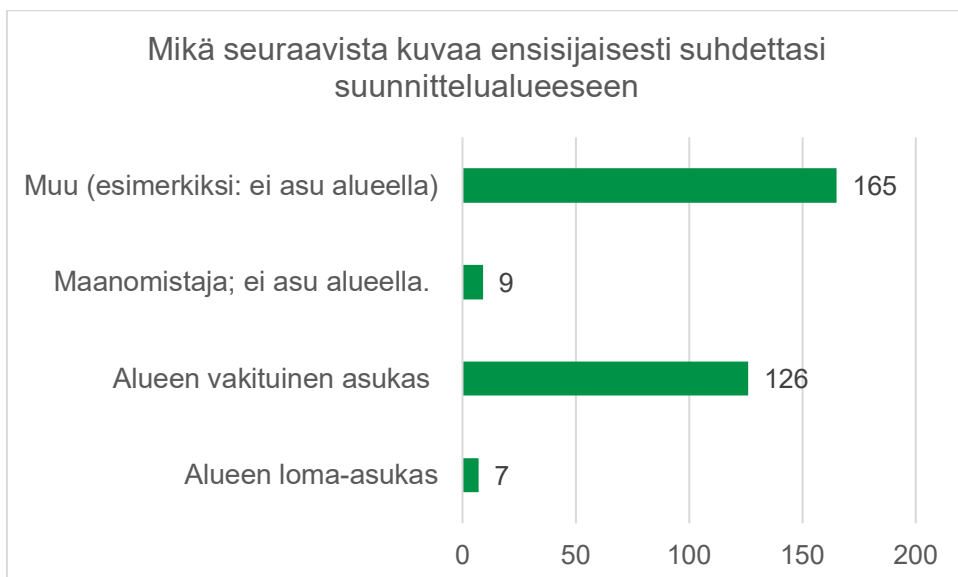
Kyselyn rakenne on esitetty kuvassa 1. Taustatietona vastaajia pyydettiin kuvamaan omaa suhdetta suunnittelualueeseen. Ajatuksia tulevaisuuden Östersundomista kartoitettiin kolmen kysymyksen kautta. Vastaajia pyydettiin kuvailemaan toiveiden Östersundomia kolmella sanalla. Lisäksi vastaajia pyydettiin kertomaan, minkälaisia riskejä Östersundomin rakentamisessa nähdään, sekä minkälaisia tavoitteita suunnittelussa tulisi olla.

Karttavastauksia selvitettiin kahden teeman osalta. Ensinnäkin vastaajia pyydettiin merkitsemään kartalle uudelle rakentamiselle sopivia paikkoja. Tämän jälkeen vastaajia pyydettiin merkitsemään kartalle ”Östersundomin helmiä”, eli virkistyspaikkoja, kauniita paikkoja tai maisemia sekä muita itselle tärkeitä paikkoja. Omia karttamerkintöjä oli mahdollista kommentoida eikä merkintöjen määrää rajattu.

Taustatiedot	<p>Mikä seuraavista kuvaa ensisijaisesti suhdettasi suunnittelualueeseen.</p> <ul style="list-style-type: none"> • Alueen vakituinen asukas • Alueen loma-asukas • Maanomistaja; ei asu alueella • Muu (esimerkiksi: ei asu alueella)
Tulevaisuuden Östersundom	<ul style="list-style-type: none"> • Minkälainen on toiveidesi Östersundom? Kuvaile kolmella sanalla • Minkälaisia riskejä mielestäsi liittyy Östersundomin rakentamiseen? • Minkälaisia tavoitteita Östersundomin suunnittelussa pitäisi mielestäsi olla?
Merkitse kartalle: Uudet rakentamisen paikat	<p>Merkitse kartalle uudelle rakentamiselle sopivia paikkoja. Voit halutessasi kommentoida merkintää.</p> <ul style="list-style-type: none"> • Uutta asuinrakentamista • Muuta uutta rakentamista
Merkitse kartalle: Östersundomin helmet	<p>Missä sijaitsevat Östersundomin helmet? Voit halutessasi kommentoida merkintää.</p> <ul style="list-style-type: none"> • Kaunis paikka tai maisema • Virkistyspaikka • Muu itsellesi tärkeä paikka
Vastausten lähetys	Tähän voit jättää halutessasi muita terveisiä alueen suunnittelijoille.

Kuva 1. Kyselyn rakenne (Kyselylomake kts. liite 1).

Kyselyyn vastasi yhteensä 307 vastaajaa (kuva 2). Vastaajista 41 % oli alueen vakituisia asukkaita. Suurin vastaajajoukko oli ryhmä ”Muu (esimerkiksi: ei asu alueella)” (54 %). Vain pieni osa vastaajista oli alueen maanomistajia, jotka eivät asu alueella tai loma-asukkaita. Kyselyssä ei kysytty henkilötietoja, eikä vastaajia voi yksilöidä vastausten perusteella. Karttakysely on toteutettu suomen ja ruotsin kielellä. Ruotsinkieliset vastaukset on käännetty analyysivaiheessa suomen kielelle. Muun kielisiä vastauksia ei tullut.



Kuva 2. Kyselyyn vastanneiden ilmoittama suhde suunnittelualueeseen.

Kyselyä mainostettiin heti kyselyn avautumisen jälkeen pidetyssä Uutta Östersundomia –verkko-tilaisuudessa (2.12.2021), kaupungin verkkosivuilla sekä sosiaalisen median kanavilla ja lisäksi kyselylinkkiä jaettiin asukasyhdistyksille.

1.2. Karttakyselyt osana vuorovaikutteista kaupunkisuunnittelua

Karttakyselyillä saadaan kerättyä laaja-alaisesti käyttökelpoista tietoa (kuva 3). Karttakyselyihin liittyy paljon mahdollisuuksia ja positiivisia puolia. Sen avulla saadaan kerättyä laaja-alaisesti käyttökelpoista tietoa kohtuullisella vaivannäöllä ja vähin kustannuksin. (Kahila & Kyttä, 2018). Uusia osallistujaryhmiä, kuten nuoria, on mahdollista tavoittaa ja saavuttaa edustavampi osallisuus.

Tiedon laadussa sekä digitaalisessa osallistumisessa on myös haasteensa. Karttakyselyn haasteena voidaan pitää melko suppeaa osallistujajoukkoa. Tämän takia on todennäköistä, että vastaukset eivät kuvaa yleistä mielipidettä. Kyselyyn vastaajat saattavat kokea muutosvastarinta ja osa voi kyseenalaistaa osallistumisen vaikuttavuuden sekä vastausten hyödynnettävyyden. Lisäksi on huomioitava, että digitaalisten kyselyiden vastaajiksi valikoituvat ne, joilla on mahdollisuus vastata kyselyyn verkossa tai mobiililaitteella. Digitaalinen muoto ja esityskieli voivat jättää muun muassa ikääntyneet ja maahanmuuttajat pois vastaajajoukosta.

Karttapaikannusten tekemiseen vaikuttaa kyselyssä käytettävän karttakyselypohjan ominaisuudet, kuten helppokäyttöisyys. Lisäksi karttapaikannusten tarkkuuteen voi vaikuttaa esimerkiksi se, kuinka hyvin vastaaja tuntee kyseisen alueen.



Kuva 3. Karttakyselyjen haasteet ja mahdollisuudet. (Kahila & Kyttä, 2018).

2. Aineiston analyysi

2.1. Vastausaineisto

Karttakyselyn vastausaineisto koostuu paikkatieto- ja avovastausaineistosta. Toiveiden Östersundom –osiossa pyydettiin kuvailemaan alueeseen liittyviä toiveita kolmella sanalla. Seuraavassa osiossa avovastaukset liittyvät Östersundomin tulevaisuuden riskeihin ja suunnittelun tavoitteisiin. Kaksi seuraavaa kohtaa sisältävät karttamerkintöjä, joista muodostuu paikkatietoaineisto ja avovastausaineisto. Tieto on tällöin paikkaan sidottu ja se voi olla esimerkiksi muisto, merkitys tai arvo. Tämänkaltaista kokemusperäistä tietoa kutsutaan usein ”pehmeäksi” paikkatiedoksi (Kahila & Kytä 2006). Ennen vastausten lähettämistä on mahdollisuus jättää vielä palautetta ja terveisiä suunnittelijoille.

Kyselyn avovastausaineiston tulokset esitellään kappaleissa 3.1, 3.2 ja 3.3. Tässä analyysissä tarkastellaan avovastauksia laadullisen aineiston analyysimenetelmiä käyttäen. Tässä raportissa analysoidaan avovastauksia ensin kysymys kerrallaan. Raportissa esiintyvät sitaattit ovat poimintoja kyselyn avovastauksista. Vastauksia on poimittu havainnollistamaan ja rikastuttamaan analyysiä. Vastauksissa toistuvat tietyt aiheet ja tämän vuoksi on tehty teemoittelua keskeisimpiin aihealueisiin. Eri kysymyksissä aiheet saavat eri painoarvoja ja sävyjä, jotka pyritään huomioimaan analyysissä. Avointen vastausten osalta tarkasteltiin myös vastaajan suhdetta suunnittelualueeseen.

Karttamerkinnöistä muodostui paikkatietoaineisto, jonka tuloksia käydään läpi tarkemmin kappaleessa 3.4. Aineiston käsittely ja visualisoinnit tehtiin QGIS-paikkatieto-ohjelmalla. Paikkatietoaineisto koostuu pistemäisistä kohteista, joilla on sijaintitieto. Osa pisteistä sisältää myös tekstimuotoisen tarkentavan kommentin. Tuloksia on visualisoitu kartoilla ja näihin on pyritty nostamaan esille mahdollisimman kattavasti erilaisia kommentteja, jotka kuvaavat koko aineistoa ja tuovat esille vastausten monipuolisuuden. Karttapaikannuksia on analysoitu myös vastaajaryhmiä vertaillen. Vastaajaryhmien ”loma-asukas” ja ”maanomistaja; ei asu alueella” osuudet jäivät pieneksi, jonka vuoksi nämä vastaajaryhmät on yhdistetty vertailussa luokkaan ”Muu (esimerkiksi: ei asu alueella)”.

2.3. Aineiston teemoittelu

Kyselyn yksi keskeisimmistä tavoitteista oli kerätä tietoa siitä, minkälaisia ominaisuuksia kaupunkilaiset Östersundomissa arvostavat. Tietyt aihealueet ovat herättäneet enemmän keskustelua kuin toiset. Kysymyksistä riippuen vastaukset saavat eri painoarvoja ja sävyeroja. Aineiston avovastauksen analyysi alkoi vastausten läpilukemisella. Tämän jälkeen vastauksia on teemoiteltu ja värikoodattu.

Nykyisten ja mahdollisten tulevien asukkaiden toiveet kohdentuvat erityisesti luonnon- ja kulttuuriympäristöön, virkistysmahdollisuuksiin, palveluihin, liikkumiseen, omaan asuinalueeseen ja -ympäristöön, osallisuuteen sekä maanomistajien tasa-arvoiseen kohteluun. Vastausten tulkitsemisen ja teemoittelun jälkeen on päädytty kuuteen keskeiseen teemakokonaisuuteen (kuva 4). Raportissa olevat sitaattit on värikoodattu teemoittelua mukaillen.

1	LUONTO	4	JOUKKOLIIKENNE
2	RAKENTAMINEN	5	PALVELUT
3	OSALLISUUS	6	LIKKUMINEN JA TOIMINNALLISUUS

Kuva 4. Kyselyn vastauksissa toistuvat keskeiset teemat

3. Tulokset

3.1. Toiveiden Östersundom kolmella sanalla

Ensimmäisessä avoimessa kysymyksessä pyydettiin kuvailemaan kolmella sanalla, minkälainen on vastaajan toiveiden Östersundom.

Vastauksista on muodostettu sanapilvi käyttämällä WordArt-työkalua (<https://wordart.com/>) (kuva 5). Sanapilvi kuvaa visuaalisesti sanojen yleisyyttä vastausaineistossa. On kuitenkin huomiotava, että sanapilvi ei eksaktisti kuvaa sanojen koolla, värillä tai toistuvuudella niiden mainittua määrää. Eniten mainintoja tuli luontoon liittyen. Koirametsä mainittiin myös usein.

Sanat kuvastavat luonnon arvostusta, turvallisuutta, merellisyyttä, metsää, hiljaisuutta, maalaismaisuuksia, pientalovaltaisuutta, riittäviä palveluja, laadukasta asumista, siisteyttä, puhtautta, hyviä yhteyksiä ja saavutettavuutta.



Kuva 5. Sanopilvi toiveiden Östersundomista.

3.2. Östersundomin rakentamiseen liittyvät riskit ja uhat

Seuraavassa kysymyksessä kysyttiin: Minkälaisia riskejä mielestäsi liittyy Östersundomin rakentamiseen?

Luontoarvojen puolesta ollaan huolissaan, mikäli rakentaminen on liian tehokasta. Metsäalueiden väheneminen huolestuttaa, virkistys- ja ulkoilualueiden pieneneminen, rantarakentaminen, linnustoon ja eläimistöön kohdistuvat uhat, koirametsän pieneneminen tai menettäminen, sienimetsät tuhoutuvat. Moni mainitsi myös alueen kulttuurihistorialliset arvot, jotka tulee huomioida.

"Alueen pilaaminen liialla rakentamisella, luonnon unohtaminen"

"Yli- ja alirakentaminen, luontoarvojen jyrääminen, kalliit asunnot"

Usea vastaaja totesi pelkäävänsä, että alue jää hyödyntämättä ja rakentaminen viivästyy. Kehityksestä jäädään jälkeen ja alue "slummiutuu", näivetty, joutomaaksi. Alue ei kiinnosta eikä houkuttele uusia asukkaita. Poliittika, luontojärjestöjen vastustus, valituskierte, byrokraatia mainittiin uhkana kaavoituksen etenemiselle. Osa vastaajista toivoi nopeaa ja tehokastakin rakentamista, osa taas vastusti liian tiivistä ja tehokasta rakentamista.

"Alue näivetty hitaan kaavoituksen ja byrokraatian vuoksi, palvelut huononee, alueen kiinnostavuus asuinpaikkana pienenee"

"Kaava jää jälkeen kesken ja asukkaat joutuvat odottelamaan vielä useita vuosia eikä mitään tapahtu"

Moni alueella vakituisesti asuva mainitsi myös riskin, että rakentaminen viivästyy edelleen. Toisaalta alueen vakituisten asukkaiden keskuudessa on myös halua säilyttää alue entisellään. Yksi

alueella vakituisesti asuva piti riskinä Östersundomin rakentumista Aurinkolahden tyyliseksi. Alueen ulkopuolella asuva sen sijaan piti suotavana, että Östersundomista tulee *”urbaani city, kuin Vuosaaresta nyt”*.

Palvelujen puutteen nähtiin heikentävän alueen houkuttelevuutta. Yhteisöllisyyden lisääminen ja alueen elävöittäminen koetaan tärkeäksi asukkaiden keskuudessa. Paikallisyhteisöllisyys liittyy paikkaan kiinnittymiseen. Se syntyy siitä, että tuntee riittävän monia alueen ihmisiä eivätkä lopulta tunnu vierailta. Nyt Östersundomista puuttuu yhteisöllisiä tiloja, joissa voisi tavata muita ihmisiä. Eräs vastaaja toivoi yhteisöllisiä tiloja kuten kirjastoa kerhuhuoneineen tai vastaavaa. Vastaaja mainitsi, että alueella asuu paljon eläkeläisiä ja vaarana on, että alueen asukkaat jäävät vieraiksi toisilleen ja alueesta muotoutuu nukkumalähiö.

”Syksyllä, talvella ja keväällä rospuuttoaikaan vaikea tavata ihmisiä, kun ei ole yhteisöllisiä tiloja kuten kirjasto kerhuhuoneineen tai vastaava. Alueen asukkaat jäävät vieraiksi toisilleen ja alueesta muotoutuu nukkumalähiö. Alueella asuu paljon eläkeläisiä.”

Joukkoliikenteen parantaminen nähtiin hyvin tärkeäksi, oli kyseessä sitten metro tai pikaraitiotie.

”Mikäli kunnollista ja toimivaa joukkoliikennettä (raideliikenne) ei tule, niin uhkana on henkilöautoliikennepainotteinen alue ja yhdyskuntarakenteen hajautuminen.”

Jonkin verran turvattomuuden pelkoa oli myös ilmassa. Pelko liittyi muun muassa siihen, että alueen rauhallisuus ja maaseutumaisuus katoavat.

Alueen vakituisten asukkaiden vastauksista voidaan mainita huoli oman omaisuuden arvon romahtamisesta, rakennuskiellon jatkumisesta ja maanomistajien tasapuolisesta kohtelusta. Alueella pitkään jatkunut rakennuskielto päättyi toukokuussa 2021. Kyselyssä vastaajat nostivat kuitenkin esille huolen rakennuskiellon jatkumisesta ja vaikutuksista kiinteistöjen arvoon.

3.3. Östersundomin suunnittelun keskeiset tavoitteet

Kyselyn toisessa kohdassa kysyttiin Östersundomin suunnittelun tavoitteita.

Vastausten mukaan Östersundomin suunnitteluun liittyvät tavoitteet ja toiveet kohdentuvat muun muassa luonnon- ja kulttuuriympäristöön, virkistysmahdollisuuksiin, liikkumiseen, palveluihin, asuinalueeseen ja -ympäristöön sekä osallisuuteen.

Moni vastaaja näki Östersundomin kehittämisen olevan mahdollista siten, että luonto ja kaupunki toteutuvat yhdessä. Luontokysymykset koettiin tärkeiksi. Monen vastaajan mielestä luonnonläheisyys tulisi säilyttää. Toisaalta rakentamistakin kannatettiin ja harmiteltiin suunnitelmien siirtymistä sekä hidastumista. Luontoa täytyy kunnioittaa ja rakentaminen tulisi yhteen sovittaa näihin reunaehtoihin. Östersundom koettiin ulkoilun ja virkistystyksen näkökulmasta hyvin tärkeäksi ja ai-
nutlaatuiseksi.

”Luonnon ja rakentamisen yhteen sovittaminen”

”Luontoarvojen säilyttäminen. Ei tiheää asutusta ja uusia asuinalueita.”

Osa vastaajista toivoi rohkeaa rakentamista ja reilusti uusia asukkaita. Östersundom nähtiin omana keskuksena, ei Helsingin ”takapihana”. Alueelle tulisi rakentaa monipuolista asuntorakentamista ja monimuotoista asuntojen tarjontaa. Östersundomiin tulisi toteuttaa asuntotuotantoa, josta on paljon kysyntää mutta vähän tarjontaa Helsingissä.

Osa toivoi maltillista rakentamista. Olemassa oleville pientaloalueille voisi lisätä jonkin verran täydennysrakentamista. Painopisteenä tulisi olla tiivis kaupunkimainen pientaloasuminen. Muutama vastaaja toivoi myös alueen säilyvän sellaisenaan tai jopa palautettavan Sipoolle.

”Omilla toimeen tuleva itsenäinen kaupungin osa, jolla on oma keskus.”

”Jos kaavaa ei ole toteuttavissa raideliikennepohjaisesti, alue tulee säilyttää luonnontilassa. Paljon Östersundomia lähempänä on kaavoitus mahdollisuuksia.”

”Nopea rakentamisen aloitus Östersundomin elävöittämiseksi. Kuitenkin niin että alueen luonnoläheisyys säilyy.”

”Rakentamalla rohkeasti kaunis kaupunginosa suojellaan luontoarvoja muualla. Kaupunki on kaupunki.”

”Kohtuuhintaista tontteja tarjolle pientalorakentamiseen (ml. ryhmärakennettavat rivitalot). Monimuotoinen, upeaa luontoa säilyttävä rakentaminen. Kiinteä yhteys Sipoonkorven kansallispuistoon, jonka saavutettavuus voisi samalla parantua.”

”Monipuolinen, mutta pientalovaltainen ja korkeatasoinen asuinalue. Merenrantaan tukeutuva ja merenrannan kaikkia mahdollisuuksia hyödyntävä viihtyisä asuinalue.”

Palveluita tulisi monen mielestä saada lisää alueelle. Koirametsä mainittiin myös alueen erityisyytenä.

”Palvelut kuntoon, esim. nuorisotilat ja liikuntapuisto.”

”Koirametsää ei saa tuhota tai pienentää!”

”Koirametsä palvelee ainutlaatuisella tavalla isoa ihmisjoukkoa virkistysalueena ja on meille jopa syy sille, että emme muuta pois sen läheisyydestä.”

”Koirametsä tulee ehdottomasti säilyttää!”

Niin metro kuin pikaraitiotiekin saivat kannatusta. Metroa kannattivat usein he, jotka toivoivat Östersundomin nopeaa rakentamista ja kehittymistä kaupunkimaiseksi. Moni piti kehityksen etene-
misen esteenä nopean raideyhteyden ja sujuvien joukkoliikenneyhteyksien puuttumista. Hyvät kävelyn ja pyöräilyn väylät sekä virkistys- ja urheilupaikat mainittiin vastauksissa.

”Raideyhteys Söderkullan kautta Porvooseen tulisi olla suunnittelun perusta.”

”Rakennusoikeutta reilusti jo täällä asuneille ja mahdollisimman pikaisesti ja kevyt raideyhteys.”

”Asuminen pitää keskittää nykyisten teiden varteen ja pelloille, ei kallioisiin metsiin. Porvoonväylän meluhaittoja pitää vähentää vaikka rakentamalla. Pikaratikka voisi olla hyvä, metro ehkä turhan järeä.”

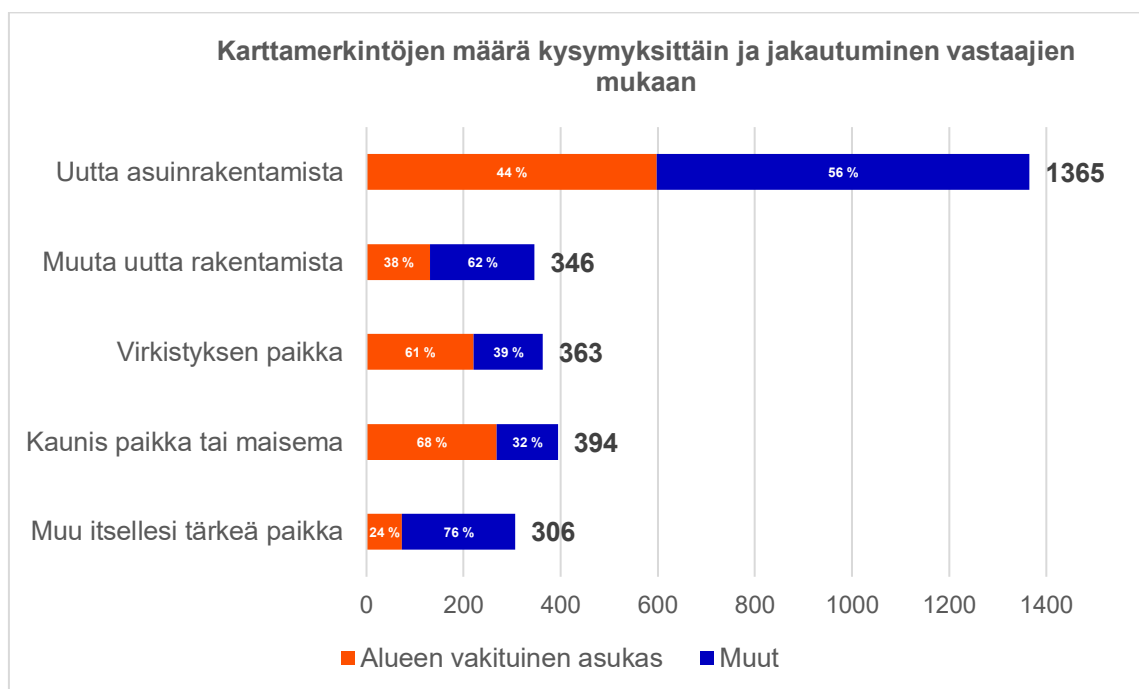
Osallisuus mainittiin monessa vastauksessa ja paikallisten asukkaiden kuuntelemista pidettiin tärkeänä. Maanomistajien tasapuolisen kohtelun mainitsivat etenkin alueella asuvat. Tasavertainen kohtelu ja eri ikäryhmät huomioiva vuorovaikutus tulisi kuulua suunnittelun tavoitteisiin.

”Asukkaat mukaan suunnitteluun. Palveluita, liikuntapaikka mitkä yhdistyy ja tuo ihmisiä alueelle.”

”Asukkaiden toiveita olisi kuunneltava.”

3.4. Uudet rakentamisen paikat ja Östersundomin helmet

Karttamerkintöjä jätettiin yhteensä 2774. Kuvassa 6 on esitetty karttamerkintöjen jakautuminen kysymyskohtaisesti. Lisäksi kuvassa on esitetty karttamerkintöjen jakautuminen alueen vakituisten asukkaiden sekä kaikkien muiden vastaajien välillä.

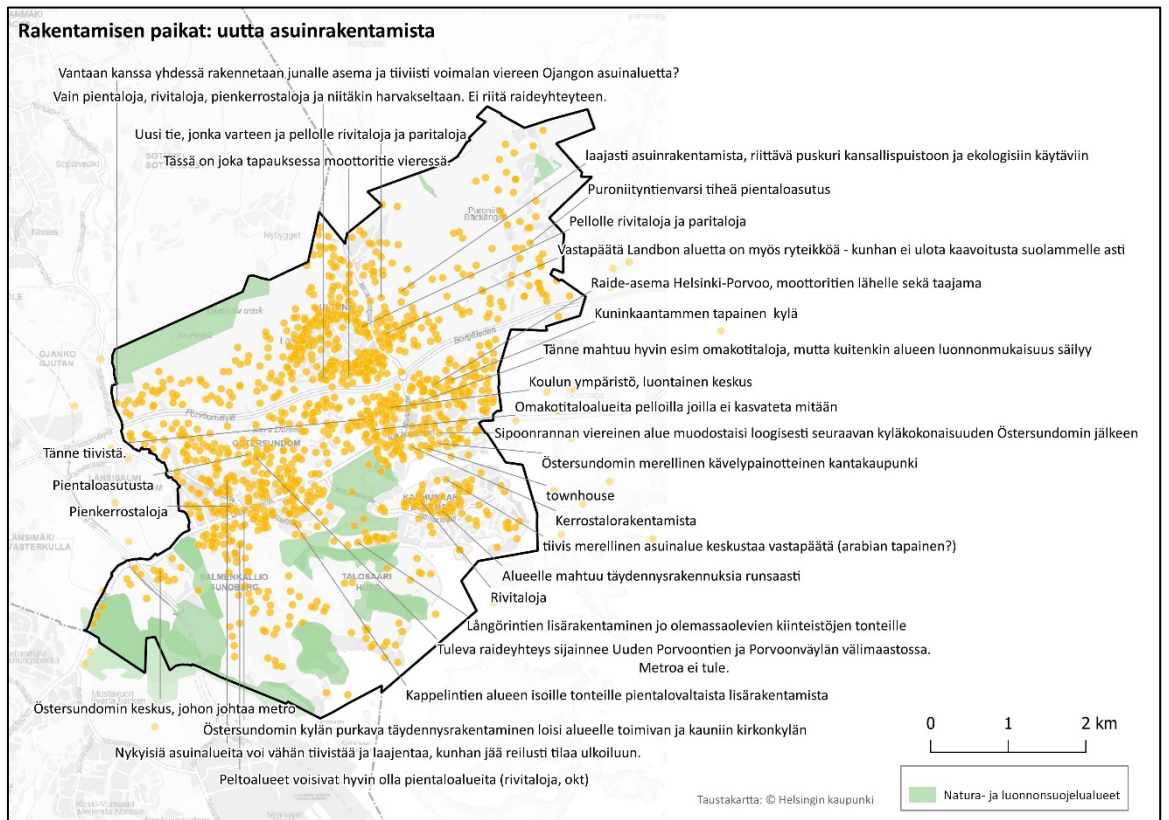


Kuva 6. Karttamerkintöjen määrät kysymyksittäin sekä jakautuminen alueen vakituisten asukkaiden sekä kaikkien muiden vastaajien välillä. Muihin vastaajiin on yhdistetty maanomistajat, jotka eivät asu alueella, loma-asukkaat sekä muut vastaajat.

Selkeästi eniten paikannuksia tehtiin koskien uuden asuinrakentamisen paikkoja, joita merkittiin yhteensä 1365. Rakentamisen paikkojen merkinnöissä asukkaiden osuus vastaajista jäi jonkin verran pienemmäksi kuin muiden vastaajien osuus. Sen sijaan asukkaat merkitsivät muita vastaajia enemmän virkistyspaikkoja sekä kauniita paikkoja tai maisemia.

Karttamerkintöjen määrää vastaaja kohden ei kyselyssä rajattu. On myös huomioitava, että pieni osa merkinnöistä tehtiin osayleiskaava-alueen ulkopuolelle, sekä muualle Helsinkiin että Sipooseen ja Vantaalle.

3.4.1. Karttamerkinnot: uudet rakentamisen paikat

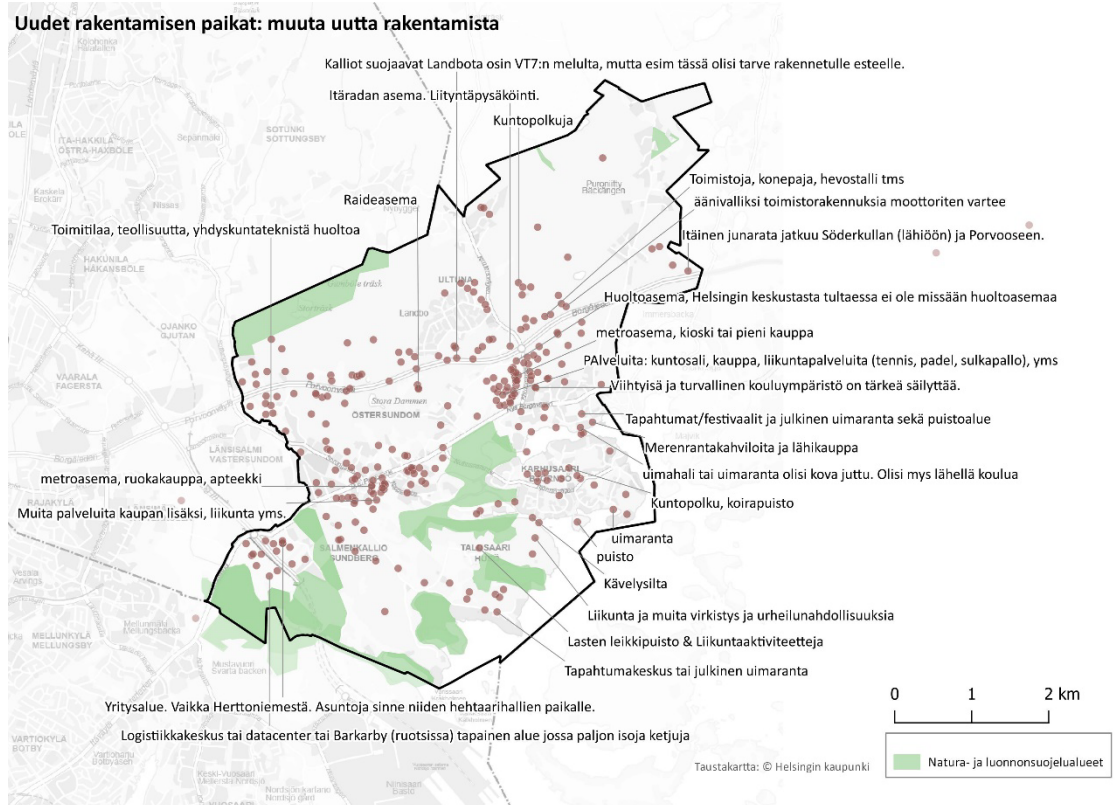


Kuva 7. Uuden asuinrakentamisen merkinnät kartalla ja poiminta kohteisiin liitetystä tarkennuksista.

Uusia asuinrakentamisen paikkoja merkittiin yhteensä 1365 ja näihin liitettiin 174 kommenttia (kuva 7). Kyselykartan pohjalle oli jo valmiiksi lisätty rakentamiselta suojellut nykyiset Natura- ja luonnonsuojelualueet.

Uuden asuinrakentamisen merkinnät keskittyivät olemassa olevan yhdyskuntarakenteen yhteyteen ja nykyisten liikenneyhteyksien varsille. Rakentamisen paikkoja merkittiin erityisesti nykyisen Östersundomin kyläkeskuksen ympäristöön ja Sakarinmäkeen. Myös Landbota ympäröivät alueet ja Karhusaaren keskiosa keräsivät merkintöjä. Kommenttien perusteella alueet nähtiin sopivina erityisesti pientalorakentamiselle, mutta myös tiiviimpi kerrostalorakentaminen sai kannatusta. Toisaalta monet kommentit jättivät auki rakentamisen tarkemman luonteen. Osa perusteli kommentissa uuden rakentamisen sijaintia olemassa olevalla infralla sekä ylipäättään sillä, että tilaa rakentamiselle on.

Koska karttamerkintöjen määrää vastaajaa kohden ei oltu rajattu, oli mahdollista, että yksittäinen vastaaja kävi merkitsemässä saman kohteen useamman kerran. Esimerkiksi Landbon ympäristö keräsi karttamerkintöjä eri vastaajilta, mutta vastausten määrässä kuitenkin korostuu yksittäisen vastaajan useampi merkintä alueelle.



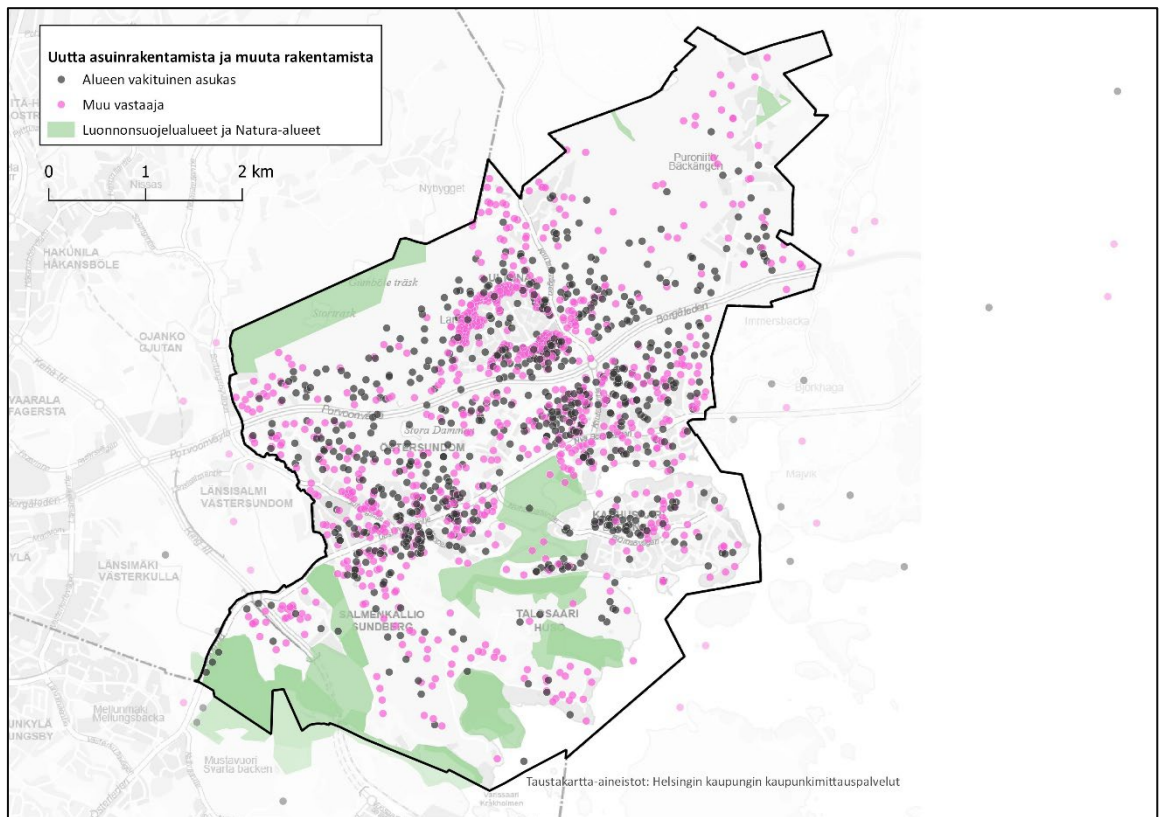
Kuva 8. Muulle uudelle rakentamiselle merkittyjä paikkoja kartalla ja poimintoja kohteisiin liitetystä tarkennuksista.

Asuinrakentamisen lisäksi kyselyssä selvitettiin sopivia paikkoja muulle uudelle rakentamiselle (kuva 8). Merkintöjä tehtiin yhteensä 274 ja niihin liitettiin 86 kommenttia. Kyselykartan pohjalle oli jo valmiiksi lisätty rakentamiselta suojellut nykyiset Natura- ja luonnonsuojelualueet.

Kommenteissa merkintöjä tarkennettiin, ja erityisesti palvelut nousivat esille. Palveluille sopivina sijainteina nähtiin erityisesti nykyisen Östersundomin kyläkeskuksen ympäristö, Sakarinmäen alue sekä Landbo. Kommenteissa mainittiin muun muassa kaupan palvelut, kirjasto sekä terveyspalvelut. Sakarinmäen koulun merkitys korostui vastauksissa sekä koulun mahdollinen laajentaminen nostettiin esille muutamassa kommentissa. Myös erilaiset liikuntapalvelut mainittiin kommenteissa useamman kerran, ja niitä toivottiin eri puolille Östersundomia. Esimerkkejä mainituista liikuntapalveluista muun muassa kuntosali, uimahalli, uimaranta, hevostalli, kuntopolku ja palloilukentät. Eräs vastaaja mainitsi myös toiveena koirametsän aitaamisen turvallisuuden parantamiseksi etenkin uuden rakentamisen lisääntyessä.

Merkintöjä muulle rakentamiselle tehtiin myös Porvoonväylän ympäristöön sekä Kehä III ja Itäväylän risteysalueen ympärille. Kommenteissa kuvattiin, että alueet voisivat olla sopivia sijainteja muulle rakentamiselle, joista esimerkkeinä mainittiin teollisuustoiminnot, logistiikka- ja datakeskus. Muutamassa kommentissa Östersundom nähtiin hyvänä sijaintina tapahtumakeskukseksi tai festivaalialueelle.

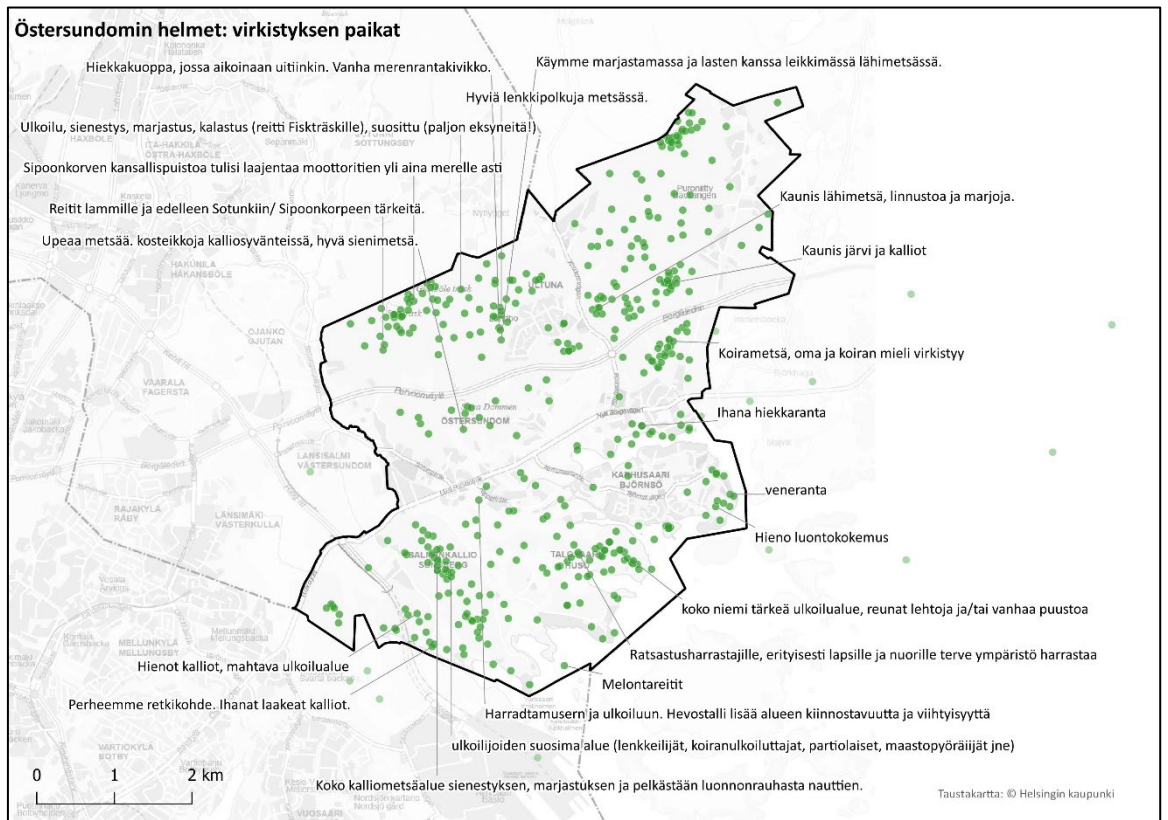
Osa kommenteista tarkensi muun uuden rakentamisen liittyvän liikenteeseen ja paikkojen välillä liikkumiseen. Uuden Porvoontien ja Karhusaarentien risteykseen toivottiin alikulkutunnelia Karhusaaren lasten koulumatkojen turvaamiseksi. Muutamassa kommentissa ehdotettiin Karhusaaren kävelysiltaa. Lisäksi raideliikenteen pysäkkejä ehdotettiin useampaan sijaintiin.



Kuva 9. Uuden rakentamisen pisteiden jakautuminen alueen vakituisten asukkaiden ja muiden vastaajien välillä.

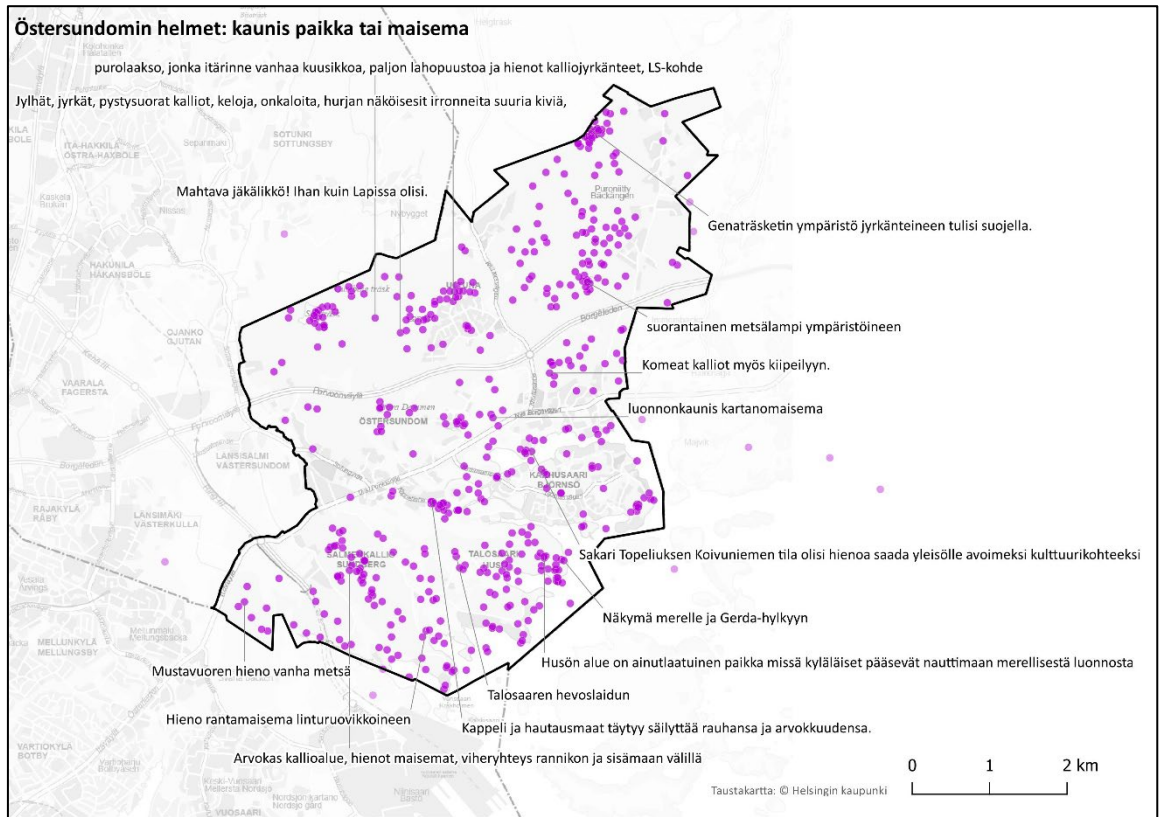
Vastaajaryhmien välisiä eroja uusien rakentamisen paikkojen merkintöjen osalta on verrattu kuvassa 9. Tarkastelussa ovat mukana kaikki uuden rakentamisen paikannukset (asuinrakentaminen ja muu rakentaminen). Vastaajat on jaettu kahteen ryhmään, joista toiseen kuuluvat alueen vakituiset asukkaat ja toiseen kaikki muut vastaajat. Kuvasta nähdään, että alueen vakituiset asukkaat ja muut vastaajat ovat molemmat nähneet etenkin Östersundomin nykyisen keskustan ja Sakarimäen alueet hyvinä alueina rakentamiseen. Salmenkallioon ja Talosaareen rakentamista ehdottaneet ovat olleet suurelta osin muualla asuvia.

3.4.2. Karttamerkinnot: Östersundomin helmet



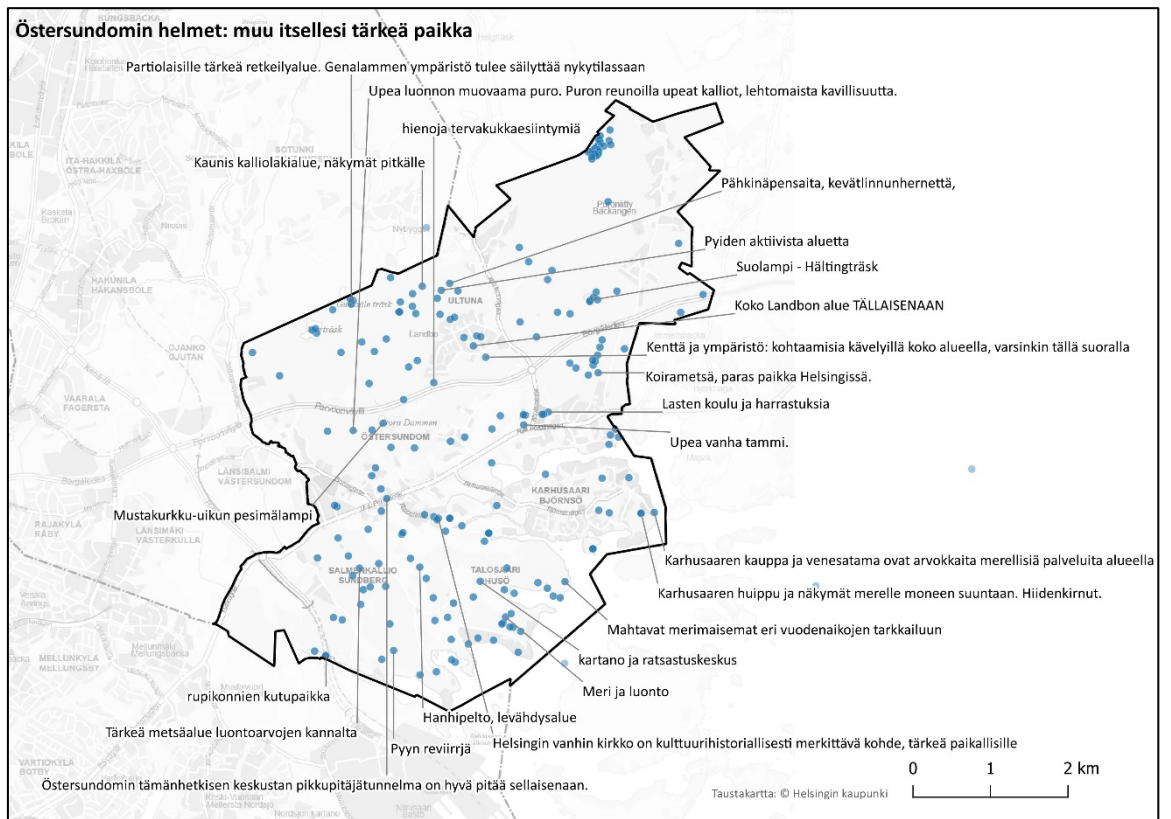
Kuva 10. Virkistyspaikkoja kartalla ja poimintoja kohteisiin liitetystä tarkennuksista.

Virkistyspaikkoja merkittiin kartalle yhteensä 435 ja niihin liitettiin 104 kommenttia (kuva 10). Merkintöjä tehtiin erityisesti Sipoonkorven kansallispuiston alueelle ja sen lähimaastoon, Salmenkallioon ja Talosaaren ulkoilualueelle. Kommenteissa korostettiin alueiden hienoa luontoa, ja kuvailtiin muun muassa metsiä, kallioalueita, puroja ja lampia. Lisäksi kommenteissa kerrottiin alueeseen liittyvistä aktiviteeteista kuten ulkoilusta, sienestyksestä, marjastuksesta, maastopyöräilystä ja maastohiihdosta. Landbon ympäristöä kuvailtiin kauniina lähimetsänä ja hyvänä lenkkimaastona. Porvoonväylän eteläpuolella sijaitsevaan koirametsään tehtiin useita merkintöjä ja kommenteissa korostettiin alueen merkitystä koiranomistajille.



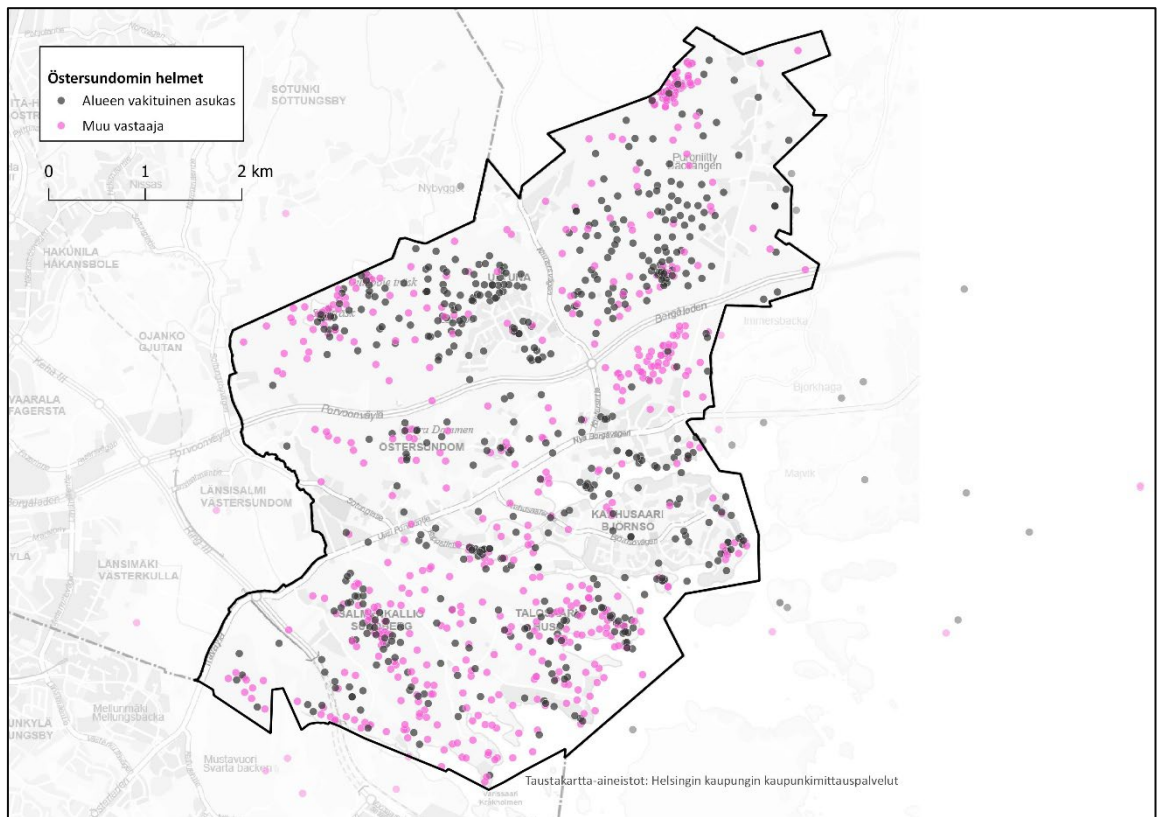
Kuva 11. Kauniita paikkoja tai maisemia kartalla ja poimintoja kohteisiin liitetystä tarkennuksista.

Kauniita paikkoja tai maisemia merkittiin kartalle yhteensä 501, ja niihin liitettiin 116 kommenttia (kuva 11). Merkintöjä tehtiin paljon luontokohteisiin, jotka nousivat esille myös virkistäytymisen paikkoina, kuten Sipoonkorven kansallispuisto, Salmenkallio ja Talosaaren ulkoilualue. Luontoon liittyvissä kommentteissa korostui etenkin vesistöt, kuten purot, lammet ja merimaisemat, mutta myös kauniit metsät ja kallioalueet sekä jyrkänteet. Lammista esimerkiksi Porvoonväylän pohjoispuolella sijaitsevat Storräsk, Hältingträsk ja Geneträsk keräsivät paljon merkintöjä. Geneträsketin osalta on kuitenkin mainittava, että yksittäisen vastaajan useampi merkintä korostaa aluetta. Landbon asuinalueen pohjoispuolelle tehtiin runsaasti merkintöjä, ja kommentteissa kerrottiin alueen metsistä ja lammista, ja aluetta kuvailtiin ”rauhoitumispaikkana”. Kauniita paikkoja nähtiin myös rakennetussa ympäristössä. Östersundomin kartanomaisema, Östersundomin kappeli ja hautausmaa sekä Koivuniemen huvila nousivat esille merkinnöissä ja kommentteissa.



Kuva 12. Muita vastaajille tärkeitä paikkoja kartalla ja poimintoja kohteisiin liitetystä tarkennuksista.

Muita itselle tärkeitä paikkoja merkittiin yhteensä 199 ja näihin liitettiin 69 kommenttia (kuva 12). Vastausten teemallinen kirjo oli hyvin laaja, eivätkä merkinnät muodostaneet selkeitä alueellisia keskittyimiä koirametsää ja Genaträskiä lukuunottamatta. Kuten aiemmissa kysymyksissä myös tässä kysymyksessä luontokohteet nousivat vahvasti esille. Kommenteissa kerrottiin myös runsaasti erilaisista kasvi- ja eläinlajihavainnoista. Osa merkinnöistä liittyi paikassa tehtäviin aktiviteetteihin ja sosiaaliseen ympäristöön.



Kuva 13. Kaikki Östersundomin helmet (kauniit paikat tai maisemat, virkistyksen paikat ja muut itsellesi tärkeitä paikat) kartalla vastaajaryhmän mukaan luokiteltuna.

Kuvassa 13 on verrattu alueen vakituisten asukkaiden ja muiden vastaajien välisiä eroja Östersundomin helmien merkitsemisessä. Molemmat vastaajaryhmät ovat merkinneet erityisesti Salmenkallion ja Talosaaren sekä Sipoon Korven alueita helmiksi. Asukkaille Landbon pohjoispuoli on selvästi tärkeä kohde ja samoin Puronniityn ja Landon välille jäävä alue. Muiden vastaajien merkinnöissä korostuu erityisesti koirametsä sekä Genaträsk. Lisäksi muiden vastaajien merkinnät ovat selvästi laajemmalle hajautuneet Salmenkallion ja Talosaaren alueilla.

3.5. Aluekohtaisia havaintoja ja erityispiirteitä

Östersundomin osayleiskaavan tavoitteena on kehittää aluetta siten, että aluekeskuksista syntyy palvelutasoltaan, liikenne- ja liikkumisoloiltaan sekä asumisvaihtoehdoiltaan monipuolisia ja viihtyisiä asumisen paikkoja. Karttapohjaisen kyselyn avulla on saatu kerättyä arvokasta kokemustietoa Östersundomista.

Kokemuksellisuuden huomioon ottaminen ja ymmärtäminen ovat tärkeää kaupunkien suunnittelussa. Hyvässä kaupunkisuunnittelussa yksilön kokemus yhdistyy julkisen suunnittelu- ja päätöksentekojärjestelmän käytäntöihin ja toteutukseen. Kokemustiedon avaaminen ja näkyväksi tekeminen syventävät ymmärrystä ihmisten erilaisista arvostuksista, havainnoista, preferensseistä ja muistoista. (Jaakkola, 2021).

Tämän kyselyn tuloksia tullaan hyödyntämään Östersundomin osayleiskaavan valmistelutyössä. Aluekohtaisten havaintojen ja paikallistuntemuksen hyödyntäminen ovat osa vuorovaikutteista

suunnittelua. Osa vastaajista osoitti kyselyssä halukkuutta kertoa omia kehittämissideoitaa suunnittelualueelle. Kyselyn vastauksista on poimittu muutamia aluekohtaisia esimerkkejä ja havain- toja (kuva 14).

Östersundomin keskeiset asutusalueet ovat Landbo, Puroniitty, Karhusaari ja Östersundom, joka edustaa alueen vanhinta asutusaluetta ja antaa nimensä koko alueelle. Karhusaari ja Landbo ovat 1990–2000-luvulla Östersundomin kartanon maille kaavoitettuja uudisalueita. Husö ja Kärr ovat haja-asutusalueita. Östersundomista puuttuu varsinainen keskus, mutta sillä on useita pie- niä osakesukuksia. (Päivänen ym. 2009).

Östersundom jakautuu etelän merenrantavyöhykkeeseen ja pohjoisen metsävyöhykkeeseen. Erityismainintoja ja helmiä nimettiin karttapaikannusten yhteydessä varsinkin luonto- ja kulttuuri- kohteisiin. Yksityiskohtaiset ja tarkat havainnot kertovat vastaajien hyvästä paikallistuntemuk- sesta.



Kuva 14. Karttakyselyn vastaajien esittämiä alueellisia erityispiirteitä ja kehittämissideoita. (Kuvat ovat Helsingin kaupunkiympäristön toimialan omaa kuvapankkiaineistoa Östersundomista eri vuosilta sekä Helsingin kaupungin aineistopankista).

4. Johtopäätökset

4.3. Keskeiset havainnot

Ihmisten kokeman tiedon kerääminen ja tarkastelu ovat osa vuorovaikutteista kaupunkisuunnitte- lua. Suunnittelun onnistuneisuutta voidaan mitata esimerkiksi asukkaiden tyytyväisyydellä omaan elinympäristöönsä. Kokemusperäinen tieto voidaan muuttaa kokonaan omaksi tietokan- nakseen, minkä avulla ihmisiltä kerättyä tietoa voidaan käyttää niin sanotun kovan viranomaistie- don rinnalla. (Kytöä & Kahila, 2006).

Ihmiset mitoittavat ja arvottavat kokemuksiaan omista kokemuseräisistä ja suhteellisista lähtökohdistaan. Kokemukset ovat yksilöllisiä. Toiset pitävät tiettyjä asioita positiivisina, toiset negatiivisina tai neutraaleina. Kyselyn kommentit poikkeavat toisistaan ja ovat osittain ristiriitaisia. Östersundomin osayleiskaavoituksen alkuvaiheessa on nähty mielekkääksi teettää kysely, jolla voidaan kartoittaa ihmisten näkemyksiä Östersundomin tulevaisuuteen liittyen.

Östersundomin monipuoliset luontoarvot ja virkistysalueet nousivat vahvasti esille sekä avovastauksissa että karttapaikannuksissa. Luontoarvot nousivat esille kaikissa vastausryhmissä. Nykyiset virkistyskohteet ja luonnossa liikkumisen kohteet halutaan säilyttää. Karttapaikannuksissa kerrottiin monipuolisesti nykyisistä virkistyskohteista, kauniista maisemista ja luontokohteista. Virkistysmahdollisuuksiin liittyvissä kommentteissa nostettiin esille muun muassa huoli lähivirkistysmahdollisuuksien vähenemisestä tai muuttumisesta. Lisäksi virkistyskäytön runsas lisääntyminen aiheuttaa myös huolta, koska se saattaa lisätä muun muassa kalastusta, roskaamista ja häirintää. Tärkeiksi kohteiksi mainitaan muun muassa Sipoonkorven metsät, Mustavuoren ja Kasabergetin alue, Salmenkallio, Talosaari, Hältingträsk, Genaträsk ja Fiskträsk.

Rakentaminen saa kannatusta ja vastustusta riippumatta vastaajan suhteesta suunnittelualueeseen. Metron ja pikaraitiotien kannatus tai vastustus eivät myöskään liity vastaajan suhteeseen suunnittelualueeseen. Ihmisten toiveissa on kaupungin ja luonnon yhteensovittaminen ja huomiointi. Merenlahtien ja rantojen näkymien avaaminen ja virkistysreitit vahvistavat alueen saaristolaisuusidentiteettiä. Rakennettuun ympäristöön kiinteästi liittyvät puistot ja viherkäytävät voivat osaltaan vahvistaa Östersundomin omaleimaisuutta. Karttapaikannusten perusteella vahvimpiina rakentamisen alueina nähtiin erityisesti nykyisen Östersundomin kyläkeskuksen ympäristö, Sakarinmäen koulun ympäristö sekä Landbo.

Östersundomin alueen identiteetti pohjautuu pitkälti kartanokulttuuriperintöön ja saaristolaisuuteen. Luonto- ja kulttuurimaisemat ovat Östersundomin vahvuuksia. Östersundomissa on säilynyt ruotsinkielinen uusmaalainen rannikkokulttuuri. Kaksikielisyydellä on alueella yhtä pitkät perinteet kuin ruotsinkielisyydellä. (Päivänen ym. 2009). Vastauksissa ei ole luettavissa ruotsinkielisyyden erityistä korostamista tai uhkaa kulttuurin katoamiselle. Kyselyn avovastauksista käy ilmi, että maalaisidyllin ja miljööän säilyttäminen koetaan tärkeänä, mutta ei esteenä alueen liittämiseksi osaksi kaupunkimiljöötä. Joidenkin vastaajien mielestä suunnittelun keinoin arvoa olisi mahdollista entisestään nostaa. Maalaisidyllin menetystä pelätään sekä liian tehokasta rakentamista, mutta toisaalta alueen kehittämistä kaivataan. Kartamerkinnoissa Östersundomin kartano peltoalueineen ja Östersundomin kappeli keräsivät merkintöjä kauniina paikkoina.

Monissa vastauksissa korostuu toive yhdistää kaupungin, maaseudun ja saariston parhaat puolet. Kaupunkimaiseen asumiseen liittyy rikas sosiaalinen ja kulttuurinen ympäristö, monipuoliset palvelut ja hyvät työmahdollisuudet. Kartalle merkittiin runsaasti paikkoja erilaisille palveluille kuten kaupoille, kirjastolle, ravintoloille sekä liikunta- ja terveyspalveluille. Maaseutumaisuus puolestaan näyttäyty rauhallisuutena ja yhteisöllisyytenä sekä monimuotoisena, puhtaana ja esteettisenä luonnonympäristönä. Tietynlaiselle hitaalle elämiselle; ”slow living”; näyttäisi olevan kysyntää jatkuvan ärsyketulvan vastapainoksi. Merellisyys ja veden äärellä asuminen koetaan rauhalliseksi ja inspiroivaksi ympäristöksi. Kartamerkinnoissa näkyi vahvasti merenrantojen sekä lampien ja purojen arvostaminen.

Koirametsä erottui avoimissa vastauksissa sekä karttapaikannuksissa selvästi. Viime vuosina koiria on hankittu aiempaa enemmän. Kennelliiton mukaan koirien rekisteröintejä tehtiin lähes 8 prosenttia enemmän kuin vuonna 2020. Vuoteen 2019 kasvua oli viime vuoteen verrattuna lähes 17 prosenttia (Kennelliitto, 2022). Koiraharrastuksen kasvu voisi olla yksi syy koirametsän puolustamiseen vastauksissa. Koirametsän ainutlaatuisuus mainittiin myös useassa vastauksessa.

Vastaajaryhmien välisiä eroja tarkasteltiin analyysissä, mutta suuria eroavaisuuksia ei kuitenkaan havaittu. Karttamerkintöjen osalta eri vastaajaryhmät näkivät samoja kohteita hyvinä rakentamisen paikkoina ja Östersundomin helminä. Joitain yksittäisiä havaintoja vastaajaryhmien eroista voidaan kuitenkin tehdä. Vastauksista nähdään esimerkiksi, että asukkaat arvostavat asuinalueiden lähellä sijaitsevia luontoalueita, esimerkiksi Landbon ympäristö nousi esille asukkaiden vastauksissa. Östersundomin koirametsää kannattavat ja sen säilyttämistä puolustavat ovat lähes kaikki muita, ei alueella asuvia. Maanomistajien keskuudessa rakennuskiellon jatkamista vastustettiin ja huoli omasta kiinteistöstä ja maanarvosta olivat suurta.

4.4. Lopuksi

Aineiston laatua ja luotettavuutta voidaan arvioida eri näkökulmista. Esimerkiksi karttapaikannusten tekemiseen vaikuttaa kyselyssä käytettävän karttakyselypohjan ominaisuudet, kuten helppokäyttöisyys. Palautteesta selvisi, että mobiililaitteella vastaamisessa oli jonkin verran puutteita. Tämä on voinut vaikuttaa esimerkiksi siten, että joku on turhautunut ja jättänyt kyselyn kesken, joihinkin kysymyksiin on jätetty vastaamatta tai vastaus on jäänyt lyhyeksi.

Karttamerkintöjen osalta vastaajan on ollut mahdollista tehdä useampia merkintöjä. Jokaiselle vastaajalle on tallentunut oma anonymi vastaajatunnus, jonka perusteella nähdään vastaajan merkinnät. Lisäksi kyselyn on voinut halutessaan täyttää useamman kerran. Yleisesti ottaen vastausaineisto näyttää laadukkaalta ja monipuoliselta. Kuitenkin aineistosta on nähtävissä yksittäisiä tapauksia, joissa vastaaja on käynyt merkitsemässä saman kohteen useamman kerran. Nämä selkeät tapaukset on kerrottu tulosten esittelyn yhteydessä.

Kyselyn lopussa oli mahdollisuus jättää terveisiä ja muuta palautetta suunnittelijoille. Suunnittelijoita pyydettiin kuuntelemaan asukkaita ja toivottiin malttia rakentamiseen. Sujuvaa kuntayhteistyötä ja vuoropuhelua toivottiin. Muutama vastaaja halusi alueen palauttamista Sipoolle. Osa ei halunnut alueelle rakentamista ollenkaan. Osa toivoi rakentamisen ja kaavoittamisen nopeuttamista. Vastaajista osa toivoi, että kartalle olisi ollut mahdollista merkitä liikenne- ja raideyhteyksiä.

Vastaajien kommentteissa suhtautuminen suunnitteluun näkyy neutraalina tai positiivisena palautteena, mutta myös negatiivista asennoitumista on havaittavissa. Suunnittelijoita kannustetaan jatkamaan hyvin alkanutta työtä. Vaikka menneisyyden painolastia on, niin negatiivista palautetta tähän liittyen tuli kuitenkin suhteellisen vähän. Negatiivinen palaute liittyi muun muassa rakennuskieltoon, pelkoon koirametsän häviämisestä, asukkaiden vähäiseen huomioimiseen, luonnon tuhoamiseen ja kaavoituksen viivästymiseen. Östersundomin karttakyselyyn vastaamishalukkuuden taustalla on saattanut olla halu suojella itselle merkityksellisiä ja tärkeitä alueita. Kyselyyn jätetyt vastaukset ovat laadukkaita, ja vastaajat ovat selvästi halunneet panostaa omiin vastauksiinsa.

Östersundomin osayleiskaavaa toteutetaan tarkemman suunnittelun kautta. Monet vastaajat toivovat, että Östersundomia tullaan kehittämään sen erityispiirteet huomioiden ja kunnioittaen sekä asukkaita kuunnellen. Jotta tulevaisuudessakin asuminen Östersundomissa voi tuntua etuoikeudelta, niin kuin eräs vastaaja totesi, yhteistyö asukkaiden kanssa tulee jatkumaan.

Lähteet

Jaakkola, M (2021). Understanding Green Urban Landscape — A Phenomenological Approach. Aalto University, Department of Architecture. <https://aaltodoc.aalto.fi/bitstream/handle/123456789/110204/isbn9789526404400.pdf?sequence=1&isAllowed=y>

Kahila, M. & Kyttä, M. (2018). Karttakyselyjen vastaukset avoimena datana. Haettu osoitteesta: <https://hri.fi/fi/karttakyselyjen-vastaukset-avoimena-datana/>


Kytä, M. & Kahila, M. (2006). PehmoGIS elinympäristön koetun laadun kartoittajana. Teknillinen korkeakoulu, Espoo.

Kennelliitto (4.1.2022). Koiranpentujen rekisteröintien kasvu jatkui toisena koronavuonna: Kennelliitto rekisteröi lähes 52 800 koiraa vuonna 2021. Haettu osoitteesta: <https://www.kennelliitto.fi/koirat/rotujen-rekisterointimaarat-suomessa>

Päivänen, J., Mäenpää, P., Verkasalo, A., Djupsjöbacka, S., Toiskallio, K. (2009). Lounais-Sipoosta Helsinkiä – Maaseudusta kaupunkia. Sosiokulttuurinen selvitys liitosalueesta. Helsingin kaupunkisuunnitteluvirasto, WSP Finland Oy, 2009.

Raportin valokuvat Östersundomista ovat Helsingin kaupunkiympäristön toimialan omaa kuva-pankkiaineistoa Östersundomista eri vuosilta sekä Helsingin kaupungin aineistopankin kuvia (<https://aineistopankki.hel.fi/>). Kuvat: Simo Karisalo, Raisa Ranta.

LIITE 1 - Kyselypohja

Helsinki		Ostersundomin karttakysely
1. Tervetuloa	1/6 Tervetuloa	
2. Lisää taustatietosi	Tervetuloa vastaamaan kyselyyn!	
3. Tulevaisuuden Ostersundom	Kysely koskee Ostersundomissa keväällä 2022 vireillä olevaa osayleiskaavaa. Kyselyn tarkoituksena on kerätä asukkaiden ja muiden alueen suunnittelusta kiinnostuneiden näkemyksiä tulevaisuuden Ostersundomista suunnitelun tueksi. Suunnitelun eteneminen ja aikataulu esiteltään osallistumis- ja arviointisuunnitelmassa (OAS), joka julkaistaan alkuvuodesta 2022.	
4. Merkitse kartalle: Uudet rakentamisen paikat	Helsingin kaupunki laatii Ostersundomien osayleiskaavaa, jossa määritellään alueen tulevaisuuden maankäytön peruseräkkeet, esimerkiksi rakentamisen alueet, liikenneyhteydet ja virkistysalueet. Helsinki, Vantaa ja Sipoo laativat alueelle kuntien yhteistä yleiskaavaa vuosina 2011-2016, mutta korkein hallinto-oikeus totesi kaavan olleen maankäyttö- ja rakennuslain sekä luonnonsuojelulain vastainen, eikä se siten saanut lainvoimaa.	
5. Merkitse kartalle: Ostersundomin helmet	Nyt laadittava osayleiskaava tulee ohjaamaan alueen rakentamista pitkällä aikavälillä. Yleiskaavan suunnittelua ohjaa maakuntakaava. Maakuntakaavassa tulevat rakentamisen alueet on määritellyt "raide liikenteeseen tukeutuvaksi laajamatoimintojen alueeksi". Tämä tarkoittaa sitä, että alueelle on suunniteltava ja rakennettava raitteilla kulkeva joukkoliikenneyhteys. Joukkoliikenneyhteyden toteuttaminen edellyttää kaupunkimasta rakentamisen tapaa.	
6. Vastausten lähetyks	Suunnittelualueella sijaitsee useita luonnonsuojelullisesti arvokkaita alueita, kuten Natura 2000-verkoston kuuluvia alueita ja luonnonsuojelualueita. Nyt laadittavalla yleiskaavalla turvataan luontoarvojen säilyminen tulevaisuudessa, kun alueen asukasmäärä kasvaa.	
	Kysely on auki 1.12.2021-9.1.2022. Kyselyyn vastataan nimettömänä.	
	Lisätietoja kyselystä: projektipäällikkö Anne Karlsson (anne.karlsson@hel.fi). Kyselyyn liittyvät tekniset kysymykset: yleiskaava-suunnittelija Iiris Karvinen (iiris.karvinen@hel.fi)	
	Kyselyn vastaukset voidaan julkaista avoimena datana. Vastauksia muokataan niin, ettei yksittäistä vastaajaa voi tunnistaa. Avovastauksista poistetaan tarvittaessa loukkaavat tai muutoin kielenkäyttöään törkeät kommentit.	
	Rekisteriselosteen voi lukea tästä linkistä .	
		

Helsinki		Ostersundomin karttakysely
1. Tervetuloa	2/6 Lisää taustatietosi	
2. Lisää taustatietosi	Mikä seuraavista kuvaa ensisijaisesti suhdettasi suunnittelualueeseen. *	
3. Tulevaisuuden Ostersundom	<input checked="" type="checkbox"/> Alueen vakituinen asukas <input type="checkbox"/> Alueen loma-asukas <input type="checkbox"/> Maanomistaja; ei asu alueella. <input type="checkbox"/> Muu (esimerkiksi: ei asu alueella)	
4. Merkitse kartalle: Uudet rakentamisen paikat		
5. Merkitse kartalle: Ostersundomin helmet		
6. Vastausten lähetyks		

Helsinki		Ostersundomin karttakysely
1. Tervetuloa	3/6 Tulevaisuuden Ostersundom	
2. Lisää taustatietosi	Minkälainen on toiveidesi Ostersundom? Kuvaile kolmella sanalla.	
3. Tulevaisuuden Ostersundom	<input type="text"/> Teksti vastaus Merkkejä jäljellä: 25	
4. Merkitse kartalle: Uudet rakentamisen paikat	<input type="text"/> Teksti vastaus Merkkejä jäljellä: 25	
5. Merkitse kartalle: Ostersundomin helmet	<input type="text"/> Teksti vastaus Merkkejä jäljellä: 25	
6. Vastausten lähetyks	<input type="text"/> Teksti vastaus Merkkejä jäljellä: 500	
	Minkälaisia riskejä mielestäsi liittyy Ostersundomin tulevaisuuteen? Kerro lyhyesti.	
	<input type="text"/> Teksti vastaus Merkkejä jäljellä: 1000	
	Minkälaisia tavoitteita Ostersundomin suunnittelussa pitäisi mielestäsi olla?	
	<input type="text"/> Teksti vastaus Merkkejä jäljellä: 1000	

Helsinki Östersundomin karttakysely

1. Tervetuloa

2. Lisää taustatietosi

3. Tulevaisuuden Östersundom

4. Merkitse kartalle: Uudet rakentamisen paikat

5. Merkitse kartalle: Östersundomin helmet

6. Vastausten lähetyks

4/6 Merkitse kartalle: Uudet rakentamisen paikat

Tulevaisuudessa rakentaminen Östersundomissa perustuu raideyhteyteen. Tämä edellyttää kaupunkeista rakentamisen tapaa.

Merkitse kartalle uudelle rakentamiselle sopivia paikkoja. Voit merkitä kartalle paikkoja asuinrakentamiselle, muulle rakentamiselle tai molemmille.

Voit merkitä kartalle useita pisteitä. Voit lisäksi halutessasi kommentoida merkintää.

Kartalle on merkitty valmiiksi rakentamiselta suojellut Natura- ja luonnonsuojelualueet (vihreät alueet).

Uutta asuinrakentamista

Muuta uutta rakentamista

Helsinki Östersundomin karttakysely

1. Tervetuloa

2. Lisää taustatietosi

3. Tulevaisuuden Östersundom

4. Merkitse kartalle: Uudet rakentamisen paikat

5. Merkitse kartalle: Östersundomin helmet

6. Vastausten lähetyks

5/6 Merkitse kartalle: Östersundomin helmet

Missä sijaitsevat Östersundomin helmet? Merkitse kartalle.

Voit halutessasi kommentoida merkintää. Voit lisätä kartalle useita pisteitä.

Kaunis paikka tai maisema

Virkistysen paikka

Muu itsellesi tärkeä paikka

- 1. Tervetuloa
- 2. Lisää taustatietoa
- 3. Tulevaisuuden Östersundom
- 4. Merkitse kartalle: Uudet rakentamisen paikat
- 5. Merkitse kartalle: Östersundomin helmet
- 6. Vastausten lähetyks

6/6 Vastausten lähetyks

Tähän voit jättää halutessasi muita terveisiä alueen suunnittelijoille.

Merkinpää jäljellä: 1000

Kun olet valmis vastaustesi kanssa, paina "Läheta". Kiitos!



Helsinki

Kaupunkiympäristön toimiala huolehtii Helsingin kaupunkiympäristön suunnittelusta, rakentamisesta ja ylläpidosta, rakennusvalvonnasta sekä ympäristöön liittyvistä palveluista.