

**Helsinki**

Tänään kotona – läkkäiden lähikulttuuripalveluiden sekä digitaalisen kulttuurisen vanhustyön kehittämishanke (2018–2019)

## Sisällys

1. HANKE LYHYESTI .....	2
2. MIKSI UUSIA KULTTUURIPALVELUMALLEJA IÄKKÄILLE?.....	4
2.1 iäkkäiden osallistumismahdollisuudet taiteeseen ja kulttuuriin ovat puutteelliset .....	4
2.2 Tulevaisuudessa yhä useampi asuu kotona .....	5
2.3 Kotiin ja lähiympäristöön vietävät palvelut vaativat uusia kustannustehokkaita toimintamalleja.....	5
2.4 Yhteistyö ratkaisee käytännön haasteet .....	8
2.5 Kehittäminen ja osallisuuden vahvistaminen nojaavat tutkimustietoon .....	9
2.6 Hanke toteuttaa kulttuuripolitiikan strategiaa ja hallitusohjelmaa .....	10
3. HANKKEEN RAKENNE JA TOIMINTAMALLI .....	11
3.1 Hankkeen tavoitteet?.....	11
3.2 Hankkeen päätoimijat .....	12
3.3 Mitä Tänään kotona -hankkeessa tehdään?.....	15
3.4 Hankkeen kohderyhmä ja rajoitteet .....	18
3.5 Hankkeen kansallinen vaikuttavuus .....	20
3.6 Hankkeen toimenpiteet ja aikataulu .....	20
3.7 Henkilöresurssit.....	24
3.8 Sisäinen ja ulkoinen viestintä.....	24
4. ARVIOINTI JA TIEDON LEVITTÄMINEN .....	24
5. RISKIANALYYSI.....	26
6. BUDJETTI .....	28
Liite 1 Pilottialueena Helsingin Laajasalo .....	32
Liite 2 Palvelukuvaus: Palvelukeskus Helsingin ja Helsingin sosiaali- ja terveystieteiden keskuksen välisen etälaitteyhteistyö.....	33

## 1. HANKE LYHYESTI

Hallinnoija	Helsingin kaupunki, Kulttuurin ja vapaa-ajan toimiala, Yleiset kulttuuripalvelut, Kumppanuudet ja avustukset
Yhteistyökumppanit	Helsingin sosiaali- ja terveystoimiala, Idän palvelualue / Helsingin kaupunki, Palvelukeskus Helsinki / Helsingin kulttuuri- ja vapaa-aikatoimiala: Helsingin kaupunginkirjasto, Helsingin kaupunginorkesteri, Helsingin taidemuseo HAM, Helsingin kaupunginmuseo, Kulttuurikaverit, Tietohallintapalvelut, Ostopalvelut: Taide- ja kulttuurisektorin toimijat jne.
Sidosryhmät	Helsingin kaupungin muut toimijat, Kulttuurisen vanhustyön verkosto Aili, helsinkiläiset vanhuspalveluiden asiakkaat.
Hankkeen kesto	kaksi vuotta, 2018 - 2019
Budjetti	274 676 euroa
Yhteyshenkilö	Veikko Kunnas, +358931037002, veikko.kunnas@hel.fi

<b>Tiivistelmä hankeideasta</b>
<p>Tänään kotona -hankkeen tavoitteena on tukea ja edistää kotona asuvien iäkkäiden kulttuurista osallisuutta. Hankkeen ensisijaisena kohderyhmänä ovat ne ikääntyneet, joiden liikkuminen ulos kodista on rajoittanutta ja jotka hyötyvät kotiin tai sen lähelle vietävistä palveluista.</p> <p>Tutkimustiedon mukaan yli 80-vuotiaat suomalaiset ovat erityisen heikossa asemassa taide- ja kulttuuripalveluiden saatavuuden ja osallisuuden näkökulmasta. Kiinnostusta kulttuuriin vielä olisi, mutta erityisesti heikentyvä terveys, liikkumisen esteet, taloudellinen tilanne sekä seuran puute aiheuttavat sen, että yli 80-vuotiaat jäävät sivuun näistä palveluista. Nykyinen kulttuuripolitiikka ei tue kotona asuvien hyvin iäkkäiden suomalaisten kulttuuriosallisuutta. (Ks. Ahlgren-Leinvuo 2017; Pynnönen &amp; Mitchell 2012.)</p> <p>Hankkeessa kehitetään sosiaali- ja terveystoimen valmiisiin palveluustoihin tukeutuvia lähi- ja digikulttuuripalveluita. Lähestymistapa on valittu hankkeeseen, koska</p> <ol style="list-style-type: none"><li>1) lähi- tai digikulttuuripalvelut eivät yksin riitä turvaamaan ikääntyneiden kulttuuriosallisuutta, joten asiaa täytyy lähestyä useasta näkökulmasta yhtä aikaa,</li><li>2) kulttuuripalveluita ei ole vielä integroitu näihin malleihin,</li><li>3) toiminta voidaan juurruttaa olemassa oleviin malleihin (Helsingin sote:n lähipalveluverkko ja digipalvelut), jotka<ul style="list-style-type: none"><li>o ovat vanhuspalveluiden kehityksessä niin kansallista kuin kansainvälistäkin kärkeä,</li><li>o ovat kustannustehokkaita myös kulttuuripalveluiden näkökulmasta,</li><li>o mahdollistavat laajan vaikuttavuuden (Helsingissä etälaitteita poikkeuksellisen paljon, vuoden lopussa lähes 900 ikääntyneellä),</li><li>o mahdollistavat poikkialaisen yhteistyön (kulttuuri, sote, digi), mikä varmistaa saavutettavuuden ja toimintamallien juurtumisen,</li><li>o mahdollistavat, että hankkeessa voidaan hyväksikäyttää mm. sote-puolen arvioinnin ja vaikuttavuuden mittareita.</li></ul></li></ol>

Tänään kotona -hankkeessa luodaan uudenlainen kevyt ja kustannustehokas lähikulttuuripalveluiden ja digitaalisen kulttuurisen vanhustyön malli, jonka kautta:

- ikääntyneiden mahdollisuudet kulttuoriosallisuuteen paranevat ja monipuolistuvat,
- ikääntyneiden kulttuuripalveluiden sisällöt monipuolistuvat ja saavutettavuus paranee,
- ikääntyneiden mahdollisuus osallistua kulttuuripalveluiden kehittämiseen paranee,
- ikääntyneiden kulttuurin liittyvien tarpeiden ja toiveiden kartoittaminen kehittyy,
- kulttuuripalvelut pääsevät systemaattisemmin osaksi digitaalista kehitystä ja
- kulttuuri- ja sote-toimijoiden yhteistyö syvenee ja vakiintuu.

Molempia (lähi- ja digikulttuuripalvelut) malleja kehitetään moniammatillisen kouluttamisen ja yhteistyön keinoin. Ikääntyneet ovat mukana kehittämistyössä. Kulttuurisisältöjä tuotetaan hankkeessa yhteistyössä taide- ja kulttuurilaitosten sekä ostopalvelusuhteen muodossa muiden kulttuurikentän toimijoiden kanssa.

Kaikessa kehittämistyössä keskeisinä tekijöinä ovat:

- osallisuuden eri ulottuvuuksien huomioiminen (Virolainen 2015, Kailio 2014),
- kehitettyjen toimintamallien taloudellinen kestävyys ja siirrettävyys,
- jatkuva, tasa-arvoinen yhteistyö sosiaali- ja terveys- sekä taide- ja kulttuuritoimijoiden kesken,
- mallin kestävyys myös sote-uudistuksen jälkeen,
- toiminnan jatkuva arviointi ja vaikuttavuuden mittaaminen ja
- vuorovaikutus muiden kuntien kanssa ja toimintamallien jalkautus muualle Suomeen.

Hanke toteutetaan Helsingissä, mutta sillä on ajankohtaisuuden sekä mallien sovellettavuuden vuoksi myös laajempaa kansallista merkitystä.

## 2. MIKSI UUSIA KULTTUURIPALVELUMALLEJA IÄKKÄILLE?

### 2.1 Iäkkäiden osallistumismahdollisuudet taiteeseen ja kulttuuriin ovat puutteelliset

Ritva Mitchellin ja Katja Pynnösen tekemän tutkimuksen mukaan kulttuuriosallistuminen laskee selvästi eläkkeelle jäännin jälkeen ja vanhempiin ikäryhmiin siirryttäessä. Vaikuttavina tekijöinä ovat resurssit, kuten eläke ja ansiot, koettu terveys ja liikuntakyky sekä pitkät välimatkat. Osallistumiseen vaikuttaa myös tarjolla oleva seura. (Pynnönen & Mitchell 2012, 44, 54 & 122; ks. myös Järvelä & Rosenqvist 2007; Lindholm 2015.)

Yli 80-vuotiaiden ryhmässä ikääntymisen aiheuttamat haasteet näkyvät selvimmin. Vaikka yli 80-vuotiaista jopa reilu kolmasosa olisi edelleen kiinnostunut osallistumaan taide- ja kulttuuritoimintaan, aktiivisuus laskee tässä ikäryhmässä merkittävästi (Pynnönen & Mitchell 2012, 57 & 111). On myös havaittu, että ikä ei yksin selitä osallistumisen vähenemistä vaan syynä on ikääntymiseen liittyvä terveydentilan heikkeneminen. (Pynnönen & Mitchell 2012, 46; ks. myös Virolainen 2015, 17.)

Taide- ja kulttuurilaitosten yleisötyön pääryhmänä ovat usein lapset- ja nuoret (ks. esim. Manninen 2015, 11; Sorjonen & Sivonen 2015). Kulttuurisen vanhustyön kohteena on 2010-luvun Suomessa ollut pääosin erilaisissa laitoksissa asuvat tai palvelukeskuksia käyttävät iäkkäät (ks. esim. Rosenlöf 2014). Helsingin kaupungilla vuonna 2017 tehdyn selvityksen mukaan ikääntyneille suunnatut kulttuuripalvelut ovat Helsingissä sirpaleisia ja alueittain vaihtelevia eikä kotona asuville ikääntyneille ole juuri lainkaan kotiin tai sen lähiympäristöön vietäviä palveluita (Sivonen 2017).<sup>1</sup> Tilanne on paljolti sama myös muualla Suomessa.<sup>2</sup> Nykyisenlainen kulttuuritarjonta ei tavoita kotona asuvia yli 80-vuotiaita, joille kulttuuripoliittisten erityistoimenpiteiden suunnitteleminen on erityisen hankalaa. (Pynnönen & Mitchell 2012, 57; ks. myös Parjanne 2004, 44; Sivonen 2017.)

Pynnönen ja Mitchell peräänkuuluttavatkin erityisesti tämän ryhmän kiinnostuksen ja osallistumisen edistämistä tehostetuin toimenpitein (Pynnönen & Mitchell 2012, 167; ks. myös Räsänen 2013, 52–53). Tilanne uhkaa ikääntyneiden kulttuuristen oikeuksien toteutumista (ks. esim. Koivunen & Marsio 2006).

---

<sup>1</sup> Tästä yhtenä poikkeuksena Helsingin kaupunginkirjaston kotipalvelu.

<sup>2</sup> Tämä on havaittu valtakunnallisessa Aili-verkostohankkeessa. Kulttuurisen vanhustyön verkosto Aili on kansallinen kulttuuri- sekä sosiaali- ja terveysalan yhteinen verkosto, johon kuuluu 13 kuntaa ympäri Suomea. Verkostokunnissa asuu noin 30 % 65 vuotta täyttäneistä suomalaisista. Aili-verkosto on saanut Taiteen edistämiskeskukselta erityisavustuksen taide ja kulttuuripalveluiden ankkuroimiseksi osaksi sosiaali- ja terveydenhuollon toimintaa vuosille 2016–2017 (yhteensä 110 000 euroa, valtionavustus hallitusohjelman Osaaminen ja koulutus -kokonaisuuden kärkihankkeeseen 4:2: laajennetaan prosenttitaitteen periaatetta yhdessä sosiaali- ja terveydenhuollon kanssa).

## 2.2 Tulevaisuudessa yhä useampi asuu kotona

Vuoden 2016 lopussa jo 20,9 % suomalaisista oli täyttänyt 65 vuotta. Myös keskimääräinen elinikä pitenee, mikä lisää hyvin iäkkäiden osuutta väestöstä.<sup>3</sup> Vaikka ikääntyneistä puhuttaessa huomio kiinnittyy usein palveluasumisen piirissä tai laitoshoidossa oleviin ikääntyneisiin, asuu valtaosa iäkkäistä omilla kodeillaan. Vuonna 2015 yli 75-vuotiaista asui kotona 90,6 %<sup>4</sup>. Kotona asuvien osuus ikääntyneistä kasvaa entisestään, sillä Terveyden ja hyvinvoinninlaitoksen mukaan kansallisen politiikan ja palvelurakenteiden uudistamisen tavoite on, että yhä useampi iäkäs asuisi kotonaan mahdollisimman pitkään tai jopa elämänsä loppuun saakka.<sup>5</sup> Tämä tarkoittaa myös sitä, että kotona asuvat ikääntyneet ovat yhä huonokuntoisempia.

Vaikka kotona pärjättäisiin vielä hyvin, tuottavat esimerkiksi siirtymät kodin ulkopuolella vaikeuksia. THL:n selvityksen mukaan jopa 27,2 % yli 75-vuotiaista kokee suuria vaikeuksia kävellä yli 500 metrin matkan.<sup>6</sup> Jopa suurimmissa kaupungeissa kulttuuripalveluiden keskittyminen kantakaupunkiin saattaa johtaa siihen, että niiden saavutettavuus on valtaosalla asukkaista heikkoa (ks. esim. Helsingin kaupunkisuunnitteluvirasto 2013, 22). Liikkumisen ongelmia aiheuttaa myös esimerkiksi hissien puuttuminen. Tämä tarkoittaa käytännössä sitä, että monet ikääntyneet eivät pääse ulos omasta kodistaan muutoin kuin saamalla erillistä kantoapua. Lisäksi esimerkiksi talven liukkaat kelit aiheuttavat haasteita liikkumiselle hyväkuntoistenkin ikääntyneiden kohdalla.

Ikääntyneiden määrän kasvu ja yhä vanhempien kotona asuminen synnyttääkin kasvavan tarpeen kotiin ja sen lähiympäristöön vietäville palveluille sekä niin sanotuille elämänlaatupalveluille (Parjanne 2004, 43).

## 2.3 Kotiin ja lähiympäristöön vietävät palvelut vaativat uusia kustannustehokkaita toimintamalleja

Iäkkäiden kohderyhmä on hyvin heterogeeninen joukko. Toisin sanoen heidän palvelutarpeiden ja -toiveiden kirjo on moninainen, joka asettaa haasteita muillekin palveluita tuottaville tahoille kuin ainoastaan sosiaali- ja terveyssektorille. Myös kotona asuvien iäkkäiden kohtaaminen vaatii yksilöllisten ja mukautuvien palveluiden kehittämistä. Yksilöllisten, kodin lähelle tai kotiin vietävien palveluiden tuottaminen on kuitenkin kallista.

---

<sup>3</sup> Ks. esim. Suomen virallinen tilasto (SVT): Väestöennuste [verkojulkaisu] ja Parjanne 2004. ISSN=1798-5137. 2015. Helsinki: Tilastokeskus [viitattu: 22.8.2017].

[http://www.stat.fi/til/vaenn/2015/vaenn\\_2015\\_2015-10-30\\_tie\\_001\\_fi.html](http://www.stat.fi/til/vaenn/2015/vaenn_2015_2015-10-30_tie_001_fi.html)

<sup>4</sup> Ks. Terveyden ja hyvinvoinnin laitos <https://www.sotkanet.fi/sotkanet/fi/taulukko/?indicator=s073tjYKtDax-BQA=&region=s07MBAA=&year=sy6rsE7U0zUEAA==&gender=t&abs=f&color=f>

<sup>5</sup> Ks. Terveyden ja hyvinvoinnin laitos <https://www.thl.fi/fi/web/ikaantyminen/kotona-asumisen-ratkaisuja>

<sup>6</sup> Ks. Terveyden ja hyvinvoinnin laitos [https://www.sotkanet.fi/sotkanet/fi/taulukko?indicator=s\\_Y1iDe0zowCEoYZ8WaGAA==&region=s07MBAA=&year=sy6rsE7U0zUEAA==&gender=t&abs=f&color=f&order=G](https://www.sotkanet.fi/sotkanet/fi/taulukko?indicator=s_Y1iDe0zowCEoYZ8WaGAA==&region=s07MBAA=&year=sy6rsE7U0zUEAA==&gender=t&abs=f&color=f&order=G)

Helsingin sosiaali- ja terveystoiminnassa ikääntyneiden yksilöllisiä tarpeita huomioivia, mutta myös taloudellisesti kestäviä palveluita on lähdetty kehittämään erityisesti luomalla Helsingin eri alueille sektorit ylittäviä palveluverkkoja sekä kehittämällä uudenlaisia digipalveluita:

### 1) Aluepalveluverkko

Helsingin kaupungin sosiaali- ja terveystoiminnalla on käynnissä monipuolisten palvelukeskusten kehittämishanke, jonka tavoitteena on luoda ja turvata ikääntyneille mahdollisuuksia asua tutussa ympäristössä elämänsä loppuun asti. Tämä tapahtuu erityisesti luomalla alueellisia toimijaverkostoja, jonka avulla voidaan jakaa ymmärrystä ja osaamista alueen asukkaiden tarpeista ja toiveista. Keskeisenä lähtökohtana on, että ikääntyneiden moninainen arjen sujuvuuteen ja hyvinvointiin liittyviin haasteisiin voidaan löytää kestäviä ratkaisuja vain toimimalla yhdessä – yli toimiala- ja sektorirajojen.

Lähipalveluverkoston erityisinä pilottialueina ovat toimineet lännessä sijaitseva Kannelmäki ja idässä sijaitseva Laajasalo, mutta ideaa on sovellettu myös muilla alueilla Helsingissä. Verkostojen rakentaminen on aloitettu molemmissa kaupunginosissa alueen profiilien kartoittamisella, toisin sanoen kartoittamalla asiakasprofiileja (ikäntyneiden määrä, vieraskieliset, taloudellinen tilanne, koulutustaso ym.), palvelutilannetta (mitä palveluita löytyy ja mitä ei, kuka tuottaa ym.), alueen resursseja (tilat ym.) sekä esimerkiksi kaupunkiympäristöön liittyviä tekijöitä (puistoalueen, kuntoilupaikat, julkinen liikenne ym.). Tämän jälkeen uudenlaisia yhteistyömalleja ja palvelupolkuja on työstetty työpajoissa, joihin on osallistunut niin alueen toimijoita poikkialaisesti ja -sektoriaalisesti kuin alueen ikääntyneitä.



Kuvio 1: Laajasalon toimijaverkosto. Venetvaara-Nurmi ym. 2017, Helsingin kaupunki

Lähipalveluverkon kehittämisestä tehdään jatkuvaa arviointia. Jo nyt on todennettu, että muutamana vuoden aikana tapahtunut uudenlainen verkostoituminen on vahvistanut ymmärrystä alueen ikääntyneiden tarpeista ja toiveista, vahvistanut tiedonkulkua sekä parantanut ja helpottanut aluetoimijoiden yhteistyötä.

Helsingin sosiaali- ja terveystieteiden tutkimuskeskuksen lähipalveluverkoston tulokset muistuttavat Aalto-yliopiston Muuttuva yhteiskunta - Muuttuvat palvelut -projektin (2015–2017) tuloksia. Projektin tavoitteena oli löytää uusia ratkaisuja ja toimintamalleja ikääntymisestä johtuvaan rakennemuutoksen hallitsemiseen erityisesti arkkitehtuurin, palveluarkkitehtuurin ja kaupunkisuunnittelun näkökulmasta. Yksi keskeinen hankkeen teema oli rakentaa toimintamalleja, joilla iäkkäiden moninaiseen palvelutarpeeseen voidaan vastata myös tulevaisuudessa kustannustehokkaasti. Aalto-yliopiston arkkitehtuurin laitoksen professorin Jarmo Suomisen mukaan yksi vastaus on erottaa toisistaan palvelutoiminta ja fyysinen paikka, jossa palvelut tuotetaan. Toisin sanoen kaupungin tilat tulee nähdä avoimena resurssiverkostona, jossa palveluita tuotetaan niissä paikoissa, joissa siihen on tarvetta. Keskeisinä lähtökohtina tässä mallissa ovat joustavuus ja asiakaslähtöisyys. (Suominen 2017.)

Kulttuuripalveluita ei ole vielä kyetty hyödyntämään juurikaan alueellisten lähipalveluverkkojen kehittämistyössä kulttuurikentän vähäisen resursoinnin sekä yhteistyösuhteiden ja kontaktien puuttumisen vuoksi. Käytännön kokemukset ovat myös osoittaneet, että ikäihmisten palveluiden kehittäminen vaatii omanlaista erityisosaamista (ks. myös esim. Rosenlöf 2014). Ilman keskitettyä ja kohdennettua kehittämistyötä ja kohderyhmän hyvää tuntemusta tuotetut palvelut eivät tavoita ikäihmisiä, eivätkä kohtaa heidän tarpeitaan. Kulttuurisektorilla ei myöskään ole vielä tarpeeksi tietämystä ikääntyneiden tarpeista ja toiveista. Lisäksi kaupungin palvelut – ja erityisesti kulttuuripalvelut – ovat hyvin paikkasidonnaisia. Hanke pyrkiikin vastaamaan kysymykseen siitä, mitä palvelun ja fyysisen paikan irrottaminen toisistaan tarkoittaisi kulttuuripalveluiden näkökulmasta.

## 2) Digitaaliset palvelut ja etäkuntoutus

Helsingin sosiaali- ja terveystieteiden tutkimuskeskuksen ja Helsingin kaupungin Palvelukeskus ovat edelläkävijöitä ikääntyneiden digipalveluiden kehitystyössä. Helsingissä on kotonaan jo noin 600 Helsingin Palvelukeskuksen digitaalista, vuorovaikutuksen mahdollistavaa etälaitetta eli ns. kuvapuhelinta<sup>7</sup> ja määrä tulee kasvamaan vuoden 2017 loppuun mennessä noin 900 laitteeseen. Laitteiden ja palvelun määrää aiotaan Helsingissä kasvattaa jatkossakin voimakkaasti. Laitteiden suuri määrä on sekä Suomen että maailman mittakaavassa poikkeuksellista. Tähän mennessä etälaitteita on ollut pääosin esimerkiksi palvelutalojen tai muiden laitosten käytössä. Helsingissä käytössä olevissa laitteissa on VideoVisit-niminen sovellus<sup>8</sup>. Sama sovellus on kilpailutettu KL-Kuntahankinnat OY:n kautta ja on yleisesti käytössä kunnissa ympäri Suomea.

Sovellusta käytetään tällä hetkellä Helsingin kotihoidossa muun muassa päivittäiseen hoitoon liittyvään yhteydenpitoon, kuten lääkehoidon seurantaan sekä etäkuntoutukseen. Yksittäisissä tapauksissa etäyhteyden kautta on järjestetty myös esimerkiksi yhteisruokailua, naapuruspäiromintää<sup>9</sup> ja kirkon hengellisiä tilaisuuksia. Laitteet siis mahdollistavat tällä hetkellä myös pienimuotoisen vuorovaikutuksellisen ryhmätoiminnan. Lisäksi laitetta on kokeiltu

<sup>7</sup> Etälaitteina käytetään tablettitietokoneita. Tablettitietokoneita kutsutaan Palvelukeskuksella ”kuvapuhelimiksi”, koska tämä käsite on todettu toimivammaksi kanssakäymisessä iäkkäiden kohderyhmän kanssa.

<sup>8</sup> VideoVisit on suomalainen terveysteknologiaan ja sähköiseen asiointiin keskittynyt yritys, joka tarjoaa sähköisiä palveluita terveydenhuoltoon. Ks. lisätietoa <https://www.videovisit.fi/>.

<sup>9</sup> Lisätietoa Helsingin kaupungin naapuruspäiromintästä <https://www.hel.fi/sote/fi/palvelut/palvelukuvaus?id=5239>.



muun muassa osana psykososiaalista kuntoutusta. Helsinki on myös yksi digitaalisen kuntoutuksen edelläkävijöistä koko maailmassa ja etälaitteen kautta tehdyllä kuntoutuksella on ollut hyviä.<sup>10</sup> Tutkimuksen mukaan säännöllisen etäkuntoutuksen keinoin voidaan ylläpitää tai jopa parantaa ikääntyneiden fyysistä kuntoa.<sup>11</sup> (Sarkio et al. 2016; ks. myös esim. Peiponen et al. 2016.)

Helsingissä kulttuuria ei ole juurikaan hyödynnetty ikääntyneiden digitaalisissa palveluissa. Myös muualla Suomessa se on ollut vähäistä.<sup>12</sup> Tyypillisesti kulttuurialan digitaaliset palvelut ovat olleet ohjelman streamausta eli suoratoistoa, mutta mahdollisuuksia on lähes rajattomasti. Vaikka kulttuurisessa vanhustyössä ei ole vielä onnistuttu luomaan juurikaan toimivia digitaalisen vanhustyön malleja (ks. esim. Hautio 2015, 82; Linkola & Timonen 2015, 100), on digitaalisille ratkaisuille annettu merkittävä rooli tulevaisuuden vanhuspalveluissa.

On tärkeää, että kulttuurisektori lähtee mukaan kuntalaisten digitaalisten palveluiden kehittämiseen jo varhaisessa vaiheessa. Tekniikka ja käyttöjärjestelmät kehittyvät tällä hetkellä hurjaa vauhtia ja kehitystyössä tulisi huomioida myös kulttuuripalveluiden tarpeet. Lisäksi on tärkeää huomioida, että digitaalisten palveluiden kehittäminen vaatii erityisosaamista. Esimerkiksi ikääntyneiden kohdalla digitaalisissa palveluissa täytyy ottaa huomioon monia käytettävyyteen liittyviä erityispiirteitä. Hyväkin idea saattaa kaatua pieniin esteisiin, jos ikääntynyt ei esimerkiksi saa laitetta päälle, muista osallistua ohjelmaan tai yhteys muuten keskeytyy. Käytännönongelmat korostavat kokonaisratkaisujen tarpeellisuutta.<sup>13</sup> Tänään kotona -hankkeessa etsitään ratkaisuja näihin ja muihin ongelmiin niin kotihoidon, kulttuurisektorin kuin digitaalisten palveluiden kehittäjienkin kanssa.

## 2.4 Yhteistyö ratkaisee käytännön haasteet

Sosiaali- ja terveysministeriön selvityksen mukaan ikääntymiseen liittyvien haasteiden kohtaaminen edellyttää useiden sektoreiden yhteistyötä (Parjanne 2004, 13 & 23). Yhteisiksi sektorirajat ylittäviksi tulevaisuuden tavoitteiksi on nimetty muun muassa iäkkäiden hyvinvoinnin ja elämänlaadun parantaminen sekä aktiiviseen osallistumiseen kannustaminen. (Parjanne 2004, 21.)

Ilman yhteistyötä sosiaali- ja terveyssektorin kanssa kotona asuvia ikääntyneitä on vaikea tavoittaa. (Ks. esim. Hautio 2015; Huhtinen-Hildén 2013.) Yhteistyö vanhuspalveluiden, kuten kotihoidon kanssa varmistaa mahdollisimman tasa-arvoisen ja oikeasti saavutettavan palvelutarjonnan. Vanhustyön tekijät tuntevat myös asiakkaansa poikkeuksellisen hyvin, sillä

<sup>10</sup> Ks. lisää Kuntalehden jutusta 20.10.2016 <https://kuntalehti.fi/uutiset/sote/helsingin-kotihoito-kuntouttaa-etana/>.

<sup>11</sup> Ks. lisää Kuntalehden jutusta 20.10.2016 <https://kuntalehti.fi/uutiset/sote/helsingin-kotihoito-kuntouttaa-etana/>.

<sup>12</sup> Tämä on havaittu valtakunnallisessa Aili-verkostohankkeessa. Kulttuurisen vanhustyön verkosto Aili on kansallinen kulttuuri- sekä sosiaali- ja terveysalan yhteinen verkosto, johon kuuluu 13 kuntaa ympäri Suomea. Verkostokunnissa asuu noin 30 % 65 vuotta täyttäneistä suomalaisista. Aili-verkosto on saanut Taiteen edistämiskeskukselta erityisavustuksen taide ja kulttuuripalveluiden ankkuroimiseksi osaksi sosiaali- ja terveydenhuollon toimintaa vuosille 2016–2017 (yhteensä 110 000 euroa, valtionavustus hallitusohjelman Osaaminen ja koulutus -kokonaisuuden kärkihankkeeseen 4:2: laajennetaan prosenttitaiteen periaatetta yhdessä sosiaali- ja terveydenhuollon kanssa).

<sup>13</sup> Huom. Hankkeen yhteistyökumppani Palvelukeskus Helsinki tarjoaa asiakkailleen valmiin palvelun (sis. tablettilaitteen, yhteyden, ohjelman, kotiinkuljetuksen jne.), joka varmistaa palveluiden saavutettavuuden.

osana hoitoa jokaisesta asiakkaasta kirjataan ylös niin päivittäisiä havaintoja kuin elämänhistoriaankin liittyviä tietoja. Näin ollen vanhustyön ammattilaisten rooli ikääntyneille tiedottamisessa, innostamisessa ja aktivoinnissa kulttuuripalveluihin on merkittävä.

Vanhuspalveluissa osallisuus on tärkeä toiminnan sisällön ja kehitystyön lähtökohta. Vanhuspalveluissa erilaiset kokemusasiantuntijat ja asiakaskunnan edustajat ottavat systemaattisesti osaa ikääntyneiden palveluiden kehittämiseen. Kulttuurikenttä voi oppia ja hyödyntää omassa kehitystyössään näitä sosiaali- ja terveyssektorin yhteistyön ja toiminnan malleja.

Yhteistyö sosiaali- ja terveyssektorin kanssa on tärkeää myös esimerkiksi palveluiden juurruttamisen sekä vaikuttavuuden arvioinnin kannalta. Vanhuspalveluilla on käytössään monenlaisia toiminnan vaikuttavuuden arvioinnin mittareita<sup>14</sup>, joihin hankkeen aikana on mahdollista päästä tutustumaan ja vaikuttamaan. Näillä mittareilla kerätty tieto on osa hankkeen vaikuttavuuden arviointia.

Myös yhteistyö digitaalisten palveluiden kehittäjien kanssa on hankkeen kannalta olennaista. Digitaaliset laitteet ja käyttöjärjestelmät kehittyvät tällä hetkellä hurjaa vauhtia. On tärkeää, että tässä kehitystyössä huomioidaan myös digitaalisten kulttuuripalveluiden tarpeet.

Ikääntyneet ovat digitaalisille palveluille yksi vaikeimmin tavoitettavista käyttäjäryhmä, jonka tarpeiden kartoittaminen on hankkeen kaikkien osapuolten kannalta tärkeää. Lopputuloksen kannalta on merkittävää, että kulttuurisektorin toimijat pääsevät mukaan digitaalisen vanhustyön kehittämiseen yhdessä sosiaali- ja terveyssektorin sekä digitaalisten järjestelmien asiantuntijoiden kanssa. Helsingin Palvelukeskuksella on jo kertynyt tietoa ikääntyneiden kanssa toimimisesta, jota sosiaali- ja terveyssektorin sekä kulttuurisektorin kokemukset täydentävät. Myös Helsingin kaupungin Kulttuuri ja vapaa-aikatoimialan Tietohallintopalvelu lähtee mukaan kehittämistyöhön asiantuntijan roolissa.

## 2.5 Kehittäminen ja osallisuuden vahvistaminen nojaavat tutkimustietoon

Hankkeen taustalla on tieto siitä, että yli 80-vuotiaiden kulttuuriset oikeudet eivät toteudu Suomessa (Pynnönen & Mitchell 2012). Pynnönen ja Mitchell nostavat ikääntyneiden palveluiden tarjoamisen keskeiseksi kysymyksiä saavutettavuuden, tiedottamisen sekä erityisesti kohderyhmälle soveltuvien palveluiden kehittämisen (Pynnönen & Mitchell 2012, 13). Ikkäiden palveluiden kehittämisen osallistamista tutkineen Anna-Leena Kailion mukaan ikääntyneiden osallisuutta itseään koskevien palveluiden kehittämiseen voidaan tukea kolmella eri tasolla, jotka ovat osallisuus päätöksentekoon, informaation saaminen sekä toiveiden ja mielipiteiden huomioonottaminen. Tutkimukseen osallistuneet ikääntyneet kokivat toiveiden ja mie-

---

<sup>14</sup> Vanhuspalveluilla on käytössään mm. RAI-arviointijärjestelmä ja GDS eli Geriatriinen depressioasteikko. Lisäksi kotihoitajat käyttävät uutta Happy or not -palvelua, jossa asiakas saa antaa suoran palautteen hoitajan puhelimella ja palaute tallentuu vanhuspalveluiden järjestelmiin. Ks. lisää RAI-arvioinnista: <https://www.thl.fi/fi/web/ikaantyminen/rai-vertailukehittaminen/tietoa-rai-jarjestelmasta> ja GDS-arvioinnista <http://www.muistiasiantuntijat.fi/media-files/tes-tit/Geriatriinen%20depressioasteikko%20GDS.pdf>.

lipiteiden huomioonottamisen ja informaation saamisen ensisijaiseksi. Ikääntyneet kokivat tällöin tulleen kuulluksi ja he kokivat, että heitä arvostetaan ja kunnioitetaan yksilöinä. (Kailio 2004.)

Jutta Virolainen (2015, 97) on hahmotellut osallisuudesta porrasmallin, jossa nousee aktiivisuudessa aina uudelle tasolle. Ensimmäisen tason muodostaa oikeus osallistua, toisen toisella tasolla ollaan kiinnostuneita vastaanotosta ja kolmannella tasolla kansalaisesta tulee osallistuja, joka pääsee osaksi toiminnan suunnittelua. Neljännellä tasolla osallisuus johtaa poliittisten päämäärien saavuttamiseen, kuten voimaantumiseen ja toimijuuteen. Nämä kaikki tasot ovat mukana hankkeen palveluita suunnitellessa.

Taiteen ja kulttuurin hyvinvointivaikutuksista on olemassa jo runsaasti näyttöä. Aihetta on tutkittu myös suoraan ikääntymisen näkökulmasta. On todettu, että yli 65-vuotiaisen yhteisöllinen kulttuuriosallisuus vaikuttavan sekä heidän fyysiseen että psyykkiseen terveyteensä. Aktiiviset iäkkäät kokevat olevansa terveempiä, heillä on vähemmän lääkärikäyntejä, he käyttävät vähemmän lääkkeitä ja heillä on vähemmän loukkaantumisia sekä muita terveyteen liittyviä ongelmia. Harrastukset vaikuttavat myös yksinäisyyteen vähentävästi. Myös arjen laadun ja elämänhallinnan on todettu paranevan sekä aktiivisuuden, toimijuuden ja osallisuuden sekä oman kyvykkyyden kokemusten lisääntyvän. (Engström 2013; Nummelin 2011; Hyyppä 2013.)

Hankkeen kannalta merkittävää on se, että tutkimusten mukaan kulttuuritoiminnan hyödyt vaikuttavat myös silloin, kun henkilö aloittaa kokonaan uuden taideharrastuksen. Tällöin kyse ei ole vain pitkän elämän aikana aktiivisen harrastamisen mukana kertyneestä hyvinvoinnista, vaan uusi harrastus tuo mukanaan helpotusta henkilön tämänhetkiseen elämään. Toisaalta on havaittu, että mikäli yksilölle tärkeät harrastukset jäävät pois, myös koettu terveydentila heikenee. (Nummelin 2011.) Ikääntyneiden harrastamisen tukeminen olisikin tärkeää silloin, kun osallistumismahdollisuudet esimerkiksi huonontuneen terveyden vuoksi kapenevat (ks. esim. Nummelin 2011; Pynnönen & Mitchell 2012; Räsänen 2013).

## 2.6 Hanke toteuttaa kulttuuripolitiikan strategiaa ja hallitusohjelmaa

Hankkeen tarkoitus on lisätä kotona asuvien ikääntyneiden osallisuutta kulttuuriin ja kaventaa näin eri väestöryhmien välisiä eroja osallistumisessa. (ks. Kulttuuripolitiikan strategia 2025, 30.) Strategiassa todetaan, että väestörakenteen sekä palvelutarpeiden muutokset ovat yksi keskeisimmistä kulttuuripolitiikan alan toimintaympäristönmuutoksista (ks. em., 25). Hanke vastaa tähän muutokseen rakentamalla uudenlaisen digitaalisia kulttuurisen vanhustyön malleja (ks. em., 27, 34). Hankkeessa vahvistetaan ikääntyneiden kulttuurisia oikeuksia ja osallisuutta rakentamalla heille kulttuuripalveluita, jotka tulevat kotiin ja kodin lähelle ja joita myös tuotetaan heidän lähiympäristössään, kuten lähikirjastoissa. Ohjelmaan osallistuminen yhdessä naapurustopiirien kesken tuo mukaan lähiyhteisön. (ks. em., 15–16, 28.) Hanke pohjautuu hallintorajat ylittävään yhteistyöhön sosiaali- ja terveyssektorin sekä tietohallinnon ja kulttuurisektorin kesken (ks. em., 29–30, 34). Hankkeen keskiössä on saavutettavuus ja tasapuolisuus (ks. em., 20, 26). Vaikuttavuuden arviointi on olennainen osa hankkeen suunnittelua ja tiedonkeruuta (ks. em., 37–39).

Hanke toteuttaa Pääministeri Juha Sipilän hallitusohjelmaa rakentamalla uudenlaisen palvelumallin, joka parantaa ikääntyneiden kulttuuriosallisuutta. Hankkeessa tartutaan digitalisaation mahdollisuuksiin ja saatetaan eri sektoreiden toimijat työskentelemään yhdessä luovasti uutta kokeillen. Hankkeella parannetaan taiteen ja kulttuurin saavutettavuutta. Hanke tukee myös kotihoidon kehittämistä lisäämällä ikääntyneiden yhteisöllisyyttä. (Hallitusohjelma 2015, 18, 21, 26, jne.)

### 3. HANKKEEN RAKENNE JA TOIMINTAMALLI

#### 3.1 Hankkeen tavoitteet?

Hankkeen sisältö nousee niin käytännössä koetusta tarpeesta kuin tutkimustuloksista. Hankehakemus on kirjoitettu yhteistyönä kaikkien hankkeen osallistuvien toimijoiden kesken (sote, kulttuuri, digipalvelut). Hankkeen ideointia varten on toteutettu kaksi työpajaa, jossa toisessa on kartoitettu jo olemassa olevaa toimintaa, tarpeita, toiveita ja toisessa ideoitu digitaalisten kulttuuripalveluiden sisältöjä. Lisäksi eri toimijoita on haastateltu erikseen. Haastatteluiden avulla on haluttu varmistaa, että hankkeen toimenpiteet varmasti vastaavat toimijoiden tarpeita ja toiveita sekä sitä, että jo olemassa olevat toimintamallit ovat etukäteen hanketoimijoiden tiedossa.

Hankkeessa luodaan uudenlainen kevyt ja kustannustehokas lähikulttuuripalveluiden ja digitaalisen kulttuurisen vanhustyön malli, jonka kautta:

- ikääntyneiden mahdollisuudet kulttuuriosallisuuteen paranevat ja monipuolistuvat,
- ikääntyneiden kulttuuripalveluiden sisällöt monipuolistuvat ja saavutettavuus paranee,
- ikääntyneiden mahdollisuus osallistua kulttuuripalveluiden kehittämiseen paranee,
- ikääntyneiden kulttuurin liittyvien tarpeiden ja toiveiden kartoittaminen kehittyy,
- kulttuuripalvelut pääsevät systemaattisemmin osaksi digitaalista kehitystä ja
- kulttuuri- ja sote-toimijoiden yhteistyö syvenee ja vakiintuu.

Tänään kotona -hanke rakennetaan verkostomaisesti jo olemassa olevien rakenteiden ja toimintamallien sisään. Helsingissä sosiaali- ja terveystyöpalvelut ovat kehittäneet jo vuosia sekä lähipalveluita että digitaalisia palveluita ikääntyneille. Kulttuuripalveluita ei ole kuitenkaan kyetty hyödyntämään kyseisten palveluiden kehittämistyössä erityisesti vähäisen resursoinnin ja systemaattisten yhteistyösuhteiden puuttumisen vuoksi. Tänään kotona -hankkeessa kulttuuritoimintaa nivotaan uudella tavalla sosiaali- ja terveystyöpalveluiden kehittämisen rakenteiden sisään. Tämä nivominen on välttämätöntä, jotta palveluista tulisi mahdollisimman saavutettavia ja että olemassa olevia resursseja voitaisiin hyödyntää tehokkaasti ja täysmääräisesti.

### 3.2 Hankkeen päätoimijat

Hankkeessa on edustettuna niin sosiaali- ja terveyspalvelut kuin taide- ja kulttuurikenttä. Hankkeen teknisen puolen pääasiantuntijana toimii Palvelukeskus Helsinki.

#### Hankkeen päävastuutaho:

- **Kulttuuri- ja vapaa-aikatoimiala, yleiset kulttuuripalvelut, kumppanuudet ja avustukset:** Hankkeen koordinaattori ja tuottaja työskentelevät kumppanuudet ja avustukset -yksikössä. Helsingin kaupunki on tehnyt urauurtavaa työtä kulttuurisen vanhustyön parissa. Kaupungilla on ollut sosiaali- ja terveys- sekä kulttuuritoimen yhteinen kulttuurisen vanhustyön suunnittelija vuodesta 2010 lähtien.

#### Hankkeen pääyhteistyökumppanit ja heidän roolinsa:

- **Sosiaali- ja terveystoimi, Helsingin kaupunki:** Helsingin kaupungin Idän alueen kotihoito ja Roihuvuoren monipuolinen palvelukeskus ovat hankkeen ensisijaisia yhteistyökumppaneita. Hankkeen edetessä yhteistyötä laajennetaan myös muille sosiaali- ja terveystoimen alueille. Idän alueen kotihoito ja Roihuvuoren monipuolisen palvelukeskuksen työntekijät antavat hankkeessa asiantuntija-apua mm. ikääntyneiden palveluiden suunnitteluun, hankkeen juurruttamiseen, alueen asukkaille tiedottamiseen ja vaikuttavuuden arviointiin liittyen. Sosiaali- ja terveystoimen työntekijät toimivat myös tärkeänä yhteytenä paikallisiin ikääntyneisiin.
- **Palvelukeskus Helsinki:** Helsingin kaupungin liikelaitos Palvelukeskus toimii hankkeessa etälaitteiden ja palvelualustan toimittajana sekä asiantuntijayhteistyökumppanina. Palvelukeskus ja Helsingin kotihoito toteuttavat kaupungin virtuaalista kotihoitoa yhteistyössä.
- **Tietohallintapalvelut, Kulttuurin ja vapaa-ajan toimiala, Helsingin kaupunki:** Kulttuurin ja vapaa-ajan toimialan tietohallintapalvelut ovat mukana hankkeessa tietoteknisessä asiantuntijaroolissa.
- **Kulttuurikaverit, Kulttuurin ja vapaa-ajan toimiala, Helsingin kaupunki:** Helsingin kaupungin vapaaehtoiset kulttuurikaverit toimivat seuralaisina silloin, kun osallistuminen kulttuuritapahtumaan on syystä tai toisesta muuten vaikeaa. Hankkeessa kulttuurikaverit ovat ikääntyneiden tukena etälaitteiden kanssa toimittaessa sekä tarjoavat seuraa ja matkustusapua yhteisiin kokoontumisiin.
- **Helsingin kaupungin museo:** Helsingin kaupungin museo on mukana hankkeessa asiantuntijana ja sisällöntuottajana. Museo on ideoinut hankkeeseen palveluita, jotka pohjautuvat museon olemassa olevaan ohjelmistoon ja erityisesti ikääntyneille suunnattuihin muihin palveluihin, kuten Muistojen matkalaukku -palveluun.<sup>15</sup> Museo on

---

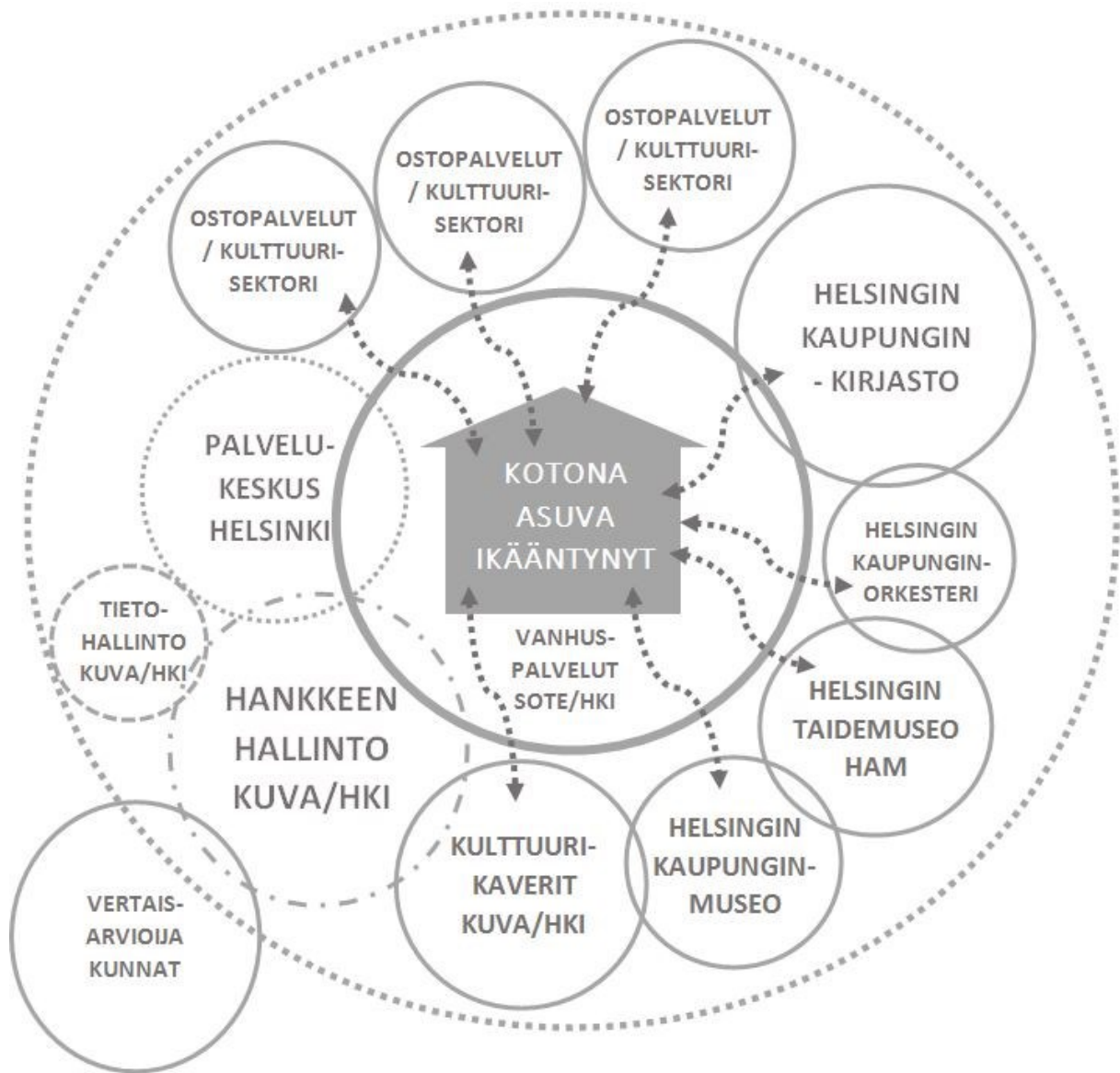
<sup>15</sup> Helsingin kaupungin museo on avannut noin 40 000 kuvan kokoelman avoimeen käyttöön. Palvelusta voi mm. ladata ilmaiseksi painokelpoisia tai pienempiä verkkokäyttöön sopivia kuvia. Ks. lisää <https://www.helsinkikuvia.fi/>.

juuri avannut Helsingin kuvien.fi-palvelun<sup>16</sup>, joka tarjoaa mahdollisuuden hyödyntää museon kuvakokoelmia uusien palveluiden suunnittelussa. Helsingin kaupungin museo on Keski-Uudenmaan maakuntamuseo.

- **Helsingin taidemuseo HAM:** Helsingin taidemuseo HAM osallistuu hankkeeseen asiantuntijana ja sisällöntuottajana. HAM on Uudenmaan aluetaidemuseo.
- **Helsingin kaupunginorkesteri:** Helsingin kaupunginorkesteri on mukana hankkeessa asiantuntijana ja sisällöntuottajana. Orkesterilla on käytössä HKO Screen -palvelu, jota orkesteri haluaa kehittää hankkeen puitteissa. Orkesteri on ideoinut hankkeeseen sekä musiikki- että sisältöjä avaavia palveluita.
- **Itäkeskuksen, Herttoniemen, Roihuvuoren ja Laajasalon kirjasto, Helsingin kaupunginkirjasto:** Alueen kirjastot tarjoavat hankkeelle tiloja ja sisältöjä välitettäväksi laitteen avulla. Kirjastot haluavat olla mukana palveluiden tuotteistamisessa. Kirjastot ovatideoineet hankkeeseen mm. digiopastusta, kirjaston ohjelman (lukupiirit, kirjallisuusillat jne.) välittämistä koteihin sekä naapuruspäiiriin liittyvää toimintaa. Helsingin kaupunginkirjastolla on laajat kirjastoalan verkostot sillä se toimii myös yleisten kirjastojen keskuskirjastona, jolla on valtakunnallinen kehittämismvastuu.
- **Helsingin kaupunginkirjasto, erityisesti Itäkeskuksen, Laajasalon, Herttoniemen ja Roihuvuoren kirjastot sekä Kotikirjasto (kirjaston kotipalvelu):** Alueen lähikirjastot tarjoavat hankkeelle tiloja ja sisältöjä välitettäväksi laitteen avulla. Kirjasto haluaa olla mukana palveluiden tuotteistamisessa ja on ideoinut hankkeeseen mm. digiopastusta, kirjallisuustapahtumien (lukupiirit, kirjallisuusillat jne.) välittämistä koteihin sekä naapuruspäiiriin liittyvää toimintaa. Helsingin kaupunginkirjastolla on laajat kansalliset ja kansainväliset verkostot. Se toimii yleisten kirjastojen keskuskirjastona, jolla on valtakunnallinen kehittämismvastuu. Kirjasto osallistuu myös hankkeeseen asiantuntijana koska kirjasto on yksi niistä harvoista toimijoista, jotka jo tuottavat ikääntyneiden kulttuuripalveluita kotiin (kirjaston kotipalvelu).
- **Metropolia Ammattikorkeakoulu:** Metropolia osallistuu hankkeeseen asiantuntijana sekä sisällöntuottajana. Musiikkipedagogitutkimuksen tutkimus- ja kehittämistoiminnassa on syvennytty kulttuuriseen vanhustyöhön monesta näkökulmasta (mm. Kulttuurisilta EAKR-hanke 2008–2011 ja Kohti luovaa arkea- tutkimushanke 2016–2017). Lisäksi Virtuaalimuskari (2015–2016)-hankkeessa kehitettiin verkkovälitteisen musiikkitoiminnan käytänteitä.
- **Taide- ja kulttuurisektorin ostopalvelut:** Hankkeen budjetista varataan osuus ostopalveluihin. Ostopalvelut kilpailutetaan ja mukaan otetaan 3 - 6 kaupungin ulkopuolista palveluntuottajaa, jotka kehittävät sisältöjä hankkeen digitaalista ns. ohjelmakalenteria varten. Ostopalveluiden tuottajat pääsevät mukaan palveluiden kehittämisen ydinkehittäjäryhmään (ryhmä 3).

---

<sup>16</sup> Muistojen matkalaukkua voivat lainata esimerkiksi vanhustenkeskukset, palvelutalot, koululuokat tai eskariryhmät. Matkalaukku sisältää vanhoja esineitä, joiden äärellä voidaan viettää muisteluhetkiä. Ks. lisää <http://www.helsingin-kaupunginmuseo.fi/kuvia-esineita-helsinki/matkalaukku/>.



Kuvio 2: Hankkeen rakenne ja yhteistyökumppanit

### 3.3 Mitä Tänään kotona -hankkeessa tehdään?

Tänään kotona -hankkeessa ikääntyneiden kulttuuriosallisuuden tukemista ja edistämistä lähestytään kahdesta eri näkökulmasta, jotka tukevat toinen toisiaan ja osittain myös nivoutuvat toinen toisiinsa. Lähi- tai digikulttuuripalvelut eivät yksin riitä turvaamaan ikääntyneiden kulttuuriosallisuutta, joten haastetta täytyy lähestyä useasta näkökulmasta yhtä aikaa.

Sekä lähi- että digikulttuuripalveluiden kehittämistyössä keskeisinä tekijöinä ovat:

- osallisuuden eri ulottuvuuksien huomioiminen (Virolainen 2015, Kailio 2004),
- kehitettyjen toimintamallien taloudellinen kestävyys,
- jatkuva, tasa-arvoinen yhteistyö sosiaali- ja terveys- sekä taide- ja kulttuuritoimijoiden kesken,
- erilaisten kohderyhmien palveluiden kehittäminen (esim. ruotsinkieliset ja vieraskieliset ikääntyneet),
- toiminnan jatkuva arviointi ja vaikuttavuuden mittaaminen,
- mallin kestävyys myös sote-uudistuksen jälkeen,
- vuorovaikutus muiden kuntien kanssa ja toimintamallien jalkautus muualle Suomeen.

Hankkeen näkökulmat ovat:

#### 1) Kehittämällä lähipalvelumallia kulttuuripalveluja ajatellen

Helsingissä on jo kehitetty toimintamallia eri alueiden toimijoiden verkostoyhteistyölle (ks. lisää luku 2.3). Tänään kotona -hankkeessa kulttuuripalvelut sidotaan vahvemmin näihin jo olemassa oleviin yhteistyörakenteisiin. Lähikulttuuripalveluiden erityisenä kohdealueena toimii Laajasalo (ks. lisää Laajasalon profiilista Liite 1.). Hankkeen edetessä toimintamallia jalkautetaan myös muihin kaupunginosiin.

Keskeisessä osassa lähipalvelumallin rakentamisessa on koulutus ja toimijoiden tutustuttaminen toisiinsa eli pitkäjänteisen luottamuksellisen suhteen rakentaminen. Hankkeena aikana:

- Laajasalon lähialueella ja keskustassa sijaitsevien kulttuurilaitosten työntekijöitä sekä ostopalveluiden kautta mukaan tulevia kulttuuritoimijoita koulutetaan ikääntymiseen liittyvistä teemoista, ikääntyneille tuottavien palveluiden suunnittelusta ja alueen ikääntyneiden tarpeista ja toiveista.
- Laajasalon sosiaali- ja terveysalan (erityisesti kotihoidon) työntekijöitä koulutetaan kulttuuriin ja kulttuurihyvinvointiin liittyvästä tematiikasta.

Kouluttajina toimivat pääosin hanketoimijat toinen toisilleen, jolloin tapahtuu myös tutustumista ja luottamuksellisen yhteistyösuhteen muodostumista.

Erilaisten lähipalveluiden kehittäminen tapahtuu moniammatillisissa työryhmissä. Työryhmiin kutsutaan mukaan myös alueen ikääntyneitä. Tavoitteena on kehittää uudenlaisia toimintamalleja:

- jotka tapahtuvat perinteisten kulttuurilaitosten ulkopuolella, esimerkiksi kerrostalojen ryhmätiloissa



- joissa hyödynnetään vapaaehtoisia ja erityisesti kulttuurikaveritoimintaa kotona asuvien kulttuuripalveluiden saavutettavuuden parantamiseksi (esim. kulttuurikaverin kanssa kirjastoon tai kerrostalon ryhmätilaan, kulttuurikaverin kanssa katsotaan konserttia kotona)
- jotka tapahtuvat perinteisissä kulttuurilaitoksissa, mutta ovat uudella tavalla saavutettavia koskien esimerkiksi tiedotusta ja yhteistyötä sote-sektorin ammattilaisten kanssa.

Hankkeessa etsitään vastauksia seuraaviin lähipalveluiden muodostumista koskeviin kysymyksiin:

- Miten kulttuurilaitokset ja toimijat voivat nivoutua jo olemassa oleviin aluepalveluverkkoihin?
- Mitä lähipalvelumalli tarkoittaa jo alueella toimivien kannalta (esim. lähikirjastot) ja toisaalta, mitä se tarkoittaa keskustassa toimivan (esim. kaupunginorkesteri) kulttuuritoimijan kannalta?
- Mitkä ovat sellaisia alueellisia tiloja ja paikkoja (ei ns. kulttuuritiloja), joissa kulttuuripalveluita voidaan tuottaa saavutettavuuden parantamiseksi (esim. kerrostalojen ryhmätilat)? Miten näissä voidaan hyödyntää digipalveluita?
- Mitä se tarkoittaa kulttuuripalveluiden kohdalla, kun palvelu (kirjastopalvelu) ja palvelun fyysinen sijainti (kirjastorakennus) erotetaan toisistaan?
- Mitä tietoja kulttuuripalveluita tuottavat tahot tarvitsevat, jotta ne voivat paremmin ymmärtää ikääntyneiden tarpeita ja toiveita kulttuuripalveluiden osalta?
- Voiko ikääntyneiden kulttuuritarpeita kartoittaa säännöllisesti? Voiko tässä hyödyntää digiteknologiaa?
- Miten kulttuuritoimijat voivat tehdä systemaattisesti yhteistyötä esim. sosiaali- ja terveystieteiden kanssa?
- Miten kulttuuritoimijat voivat monipuolistaa ja parantaa tiedotusta, jotta kulttuuripalvelut kohtaisivat myös tiedollisesti ikääntyneet ja sote-toimijat?

## 2) Kehittämällä digitaalisen kulttuurisen vanhustyön mallia

Hankkeessa luodaan toimintamalli, jossa jo olemassa olevaan digipalveluiden ja etäkuntoutuksen verkostoon integroidaan kulttuuripalveluita (ks. lisää luku 2.3). Näiden digikulttuuripalveluiden kehittäminen tapahtuu moniammatillisissa työryhmissä. Työryhmiin kutsutaan mukaan myös alueen ikääntyneitä. Hankkeessa kehitetään:

- Laajempi toimintamalli sekä ensimmäinen sektorien välillä tuotettu digitaalisen kulttuurisen vanhustyön ohjelmisto. Valmiiseen malliin voidaan jatkossa helposti lisätä niin uusia palveluntuottajia taiteen ja kulttuurin eri alueilta kuin uusia kaupungin omia toimijoita, muita kulttuuriorganisaatioita ja vapaan kentän toimijoita.
- Yksittäisiä digitaalisia kulttuuritoiminnan malleja ja muotoja, jotka voivat olla yhdensuuntaisia tai vuorovaikutteisia. Tuotetuissa palveluissa esim.
  - Toteutetaan ohjattua vuorovaikutteista kulttuurista pienryhmätoimintaa.

- Välitetään taide- ja kulttuuripalveluita ikääntyneille studiosta, lähikirjastosta tai naapuruspiiristä etälaitteen kautta. Ikääntynyt saa tarvittaessa tukea kulttuurikaverilta.
- Välitetään palveluita esimerkiksi studiosta etälaitteen kautta yhteiseen tilaan, kuten naapuruspiiriin käyttämään kerrostalon kerhotilaan.
- Kokeillaan kaupungin yhteisen digipalveluiden kulttuurituottajan mallia.

Keveyen toimintamallin ansioista palveluun voi tuottaa sisältöä niin kirjasto, teatteri, oppilaitosten opiskelijat kuin ulkoa ostettu palveluntuottajakin. Kulttuurilaitoksia ei sidota toimintaan, vaan he tuottavat kokonaisuuksia, joita välitetään etälaitteiden kautta. Palveluun mukaan lähteminen ei vaadi merkittäviä investointeja, vaan tuottaja voi kouluttaa henkilökuntaansa palvelun käyttöön ja hyödyntää olemassa olevia palveluitaan uusien palveluiden pohjana. Kokeilut ovat kevyitä, eivätkä ne vaadi raskasta tuotantokoneistoa. Lisäksi laitteet ovat edullisia käyttää. Mallia ei kuitenkaan sidota mihinkään käyttöjärjestelmään, vaan se on siirrettävissä eri alustoille.

Yhä useammalla ikääntyneillä laitteet ovat jo käytössä, joten asiakkaalle toiminnasta ei muodostu ylimääräisiä kuluja. Hankkeen aikana kuitenkin vuokrataan Palvelukeskukselta joitakin ylimääräisiä laitteita sopivan asiakasryhmän varmistamiseksi. Malli yhdistää digitaalisia palvelumalleja lähipalveluihin ja yhteisöllisyyden vahvistamiseen.<sup>17</sup> Laitetta käyttämällä ikääntynyt voi päästä osaksi vaikkapa lähikirjaston lukupiiriä. Malli on sovellettavissa niin muihin kaupunkiin kuin pieniin kuntiin ja maaseudullekin.

Digitaalisten palveluiden käyttö vaatii uudenlaista ammattitaitoa ja osaamista. Ohjaajia, vanhushpalvelun työntekijöitä, kulttuurikavereita ja kulttuuritoimijoita koulutetaan hankkeen aikana digitaaliseen kulttuuriseen vanhustyöhön ja laitteiden käyttöön sekä niiden välityksellä tehtävään ohjaamiseen. Oppia haetaan muun muassa etäkuntoutuksesta sekä aiemmista etälaitteella tehdyistä kokeiluista ja hankkeista. Tietoa digitaalisesta kulttuurisesta vanhustyöstä kerätään ja tallennetaan hankkeen aikana.

Uudenlaisia digipalveluita hankkeessa kehittävät niin Helsingin kaupungin kulttuuriorganisaatiot kuin ostopalveluna hankkeeseen mukaan tulevat kulttuuritoimijatkin. Helsingin kaupungin omat kulttuurilaitokset kehittävät digipalveluita hankkeessa omakustanteisesti osana muuta toiminnan kehittämistä (suurin kulu ovat henkilöstökulut). Hanke mahdollistaa heille poikialaisen yhteistyön uudenlaisten digipalveluiden kehittämiseen. Mallilla mahdollistetaan se, että tuotettu palvelu ovat taloudellisesti kestäväällä pohjalla ja niitä voidaan jatkaa myös hankkeen päätyttyä. Malleja kehitetään yhdessä verkostomaisesti vanhushpalveluiden, kulttuurisektorin ja digitaalisten palveluidentuottajien kanssa ikääntyneitä unohtamatta.

Hankkeessa halutaan kehittää yhteistyötä myös muiden kuin kaupungin organisaatioiden kanssa. Hankkeen budjettiin sisällytetään 3 - 6 ostopalveluna toteutettavaa pilottikonaisuutta. Ostopalveluiden tuottajat otetaan mukaan hankkeen ydinkehittämisryhmään. Ostopalvelumallin johdosta hankkeessa tehtävien pilottien tuottajat ja sisällöt eivät ole ennalta määrättyjä, vaan avoimia kaikille, myös muiden kuntien kulttuuritoimijoille.

---

<sup>17</sup> Zittingin ja Ilmarisen (2010) mukaan lähipalvelu on arkipäiväinen palvelu, jolla on matala käyttökynnys ja joka on helposti saavutettava ja ihmislähtöinen.

Kehittävä toimintamalli on kokonaisuudessaan muiden kuntien ja toimijoiden hyödynnettävissä. Palvelut tuotetaan etälaitteissa toimivalle VideoVisit-alustalle, joka on etäkuntoutuksen ja kotihoidon käytössä ympäri Suomea. Malli ei kuitenkaan ole sidoksissa kyseiseen alustaan, vaan sitä voidaan soveltaa myös muilla etäyhteyttä hyödyntävillä alustoilla.

Käytännössä ikääntyneiden palveluita kehitetään pienin askelin ja kohderyhmän toiveet, kyvyt ja tarpeet huomioon ottaen. Digitaalisten palveluiden esteettömyys on edelleen suuri haaste. Hankkeen aikana kerätään tietoa ikääntyneiden digitaalisten kulttuuripalveluiden kehittämisestä, minkä jälkeen haasteista, opeista ja hyvistä ideoista laaditaan opas ikääntyneiden digitaalisten kulttuuripalveluiden monialaiseen kehittämiseen. Kehittämistyö pohjautuu Helsingin kaupungin Digipalveluoppaaseen.<sup>18</sup>

Hankkeessa etsitään vastauksia seuraaviin digipalveluiden kehittämistä koskeviin kysymyksiin:

- Minkälaista uutta osaamista kulttuuripalveluiden tuottajat tarvitsevat digipalveluiden tuottamiseksi?
- Minkälaisia uudenlaisia digitaalisia kulttuuripalveluita voidaan kehittää ikääntyneille? Miten tästä voidaan tehdä systemaattinen osa kulttuuripalveluiden toimintaa?
- Miten digipalveluiden teknisessä ja käyttöjärjestelmien kehityksessä tulee jatkossa huomioida kulttuuripalveluiden tarpeet?
- Kenen vastuulla digitaalisten kulttuuripalveluiden tuottaminen ja yleisön tasa-arvoisen saatavuuden varmistaminen on?
- Kuka maksaa laitteet, alustat ja sisällöt?
- Voivatko kunnat tehdä tulevaisuudessa yhteistyötä digitaalisten palvelusisältöjen tuottamisessa?

### 3.4 Hankkeen kohderyhmä ja rajoitteet

Tänään kotona -hankkeen ensisijainen kohderyhmä ovat helsinkiläiset ikääntyneet, joiden liikkuminen kodista on rajoittunutta ja jotka hyötyvät digitaalisista kulttuuripalveluista. Mallin laajempaan kohderyhmään kuuluvat myös muut sellaiset ikääntyneiden ryhmät, jotka hyötyvät digitaalisista palveluista, kuten esimerkiksi omaishoitosuhteen vuoksi kotona aikaa viettävät ikääntyneet tai syrjäseutujen ikääntyneet.

Hankkeen onnistumisen ja vaikuttavuuden kannalta yksi keskeisimmistä asioista on, että kohderyhmä ja sen erityispiirteet ovat hanketoimijoiden tiedossa jo etukäteen. Tätä asiantuntemusta hankkeessa saadaan sekä Palvelukeskus Helsingiltä että vanhuspalveluilta. Tässä joitakin hankkeen valmistelun aikana kerättyjä kokemuksia ikääntyneiden digipalveluiden ongelmatilanteista:

- ikääntyneet eivät halua/osaa hankkia laitteita,
- omaiset eivät halua laitetta ikääntyneelle,
- käytön kanssa on jatkuvia ongelmia: laite esim. suljetaan, eikä osata laittaa päälle,

<sup>18</sup> Ks. lisää Helsingin kaupungin digipalveluoppaasta: <https://digi.hel.fi/digipalveluopas/>

- heikko näkö ja kuulo,
- kosketusnäyttö tai applikaatio ei toimi: sormi ei johda enää sähköä, joten täytyy käyttää pakotettua soittoa,
- ikääntynyt on liian heikkokuntoinen: nukahtaa kesken, tai unohtaa osallistua ohjelmaan,
- laite on väärässä paikassa,
- täytyy ottaa yhteyttä poliisiin/sosiaalihuoltoon: asiakkaan pahoinpitely näkyy yhteyden välityksellä jne.

Näitä käytännönhaasteita ratkotaan hankkeessa yhteistyössä alueen ikääntyneet hyvin tuntevan kotihoidon henkilökunnan kanssa.

Hankkeeseen valitaan ikääntyneistä koostuva ensisijainen osallistujaryhmä yhteistyössä vanhuspalveluiden (erit. kotihoidon) kanssa. Osallistujaryhmän valinnassa huomioidaan osallistujien kunto ja mahdollisuudet ottaa osaa toimintaan sekä kyky kertoa toiveistaan ja kokemuksestaan. Osallistujaryhmään ei tästä (sekä yllä listatuista) syystä voida ottaa pahoin muistisairaita osallistujia, vaikka myöhemmin palvelua onkin tarkoitus kehittää myös heikkokuntoisimmat ikääntyneet huomioon ottaen.

Hankkeessa huomioidaan myös mahdollisuudet tuottaa kohdennettua kulttuuriohjelmaa ruotsinkielisille ja vieraskielisille ikääntyneille. Eri kieliryhmille on vaikea tuottaa kohdennettuja lähipalveluita silloin, kun kohderyhmä on hajaantunut eri puolille kaupunkia (ks. esim. Siivonen 2017). Digitaalisilla palveluilla voidaan kuitenkin tuottaa ohjelmaa suoraan tietyille kohderyhmälle paikasta riippumatta.

Palveluita kehitetään ikääntyneiden osallisuutta tukien sekä kokemuksia ja näkemyksiä kuunnellen (ks. esim. Virolainen 2015, Lindholm; 2015; Kailio 2014; Mäenpää 2015; Huhtinen-Hildén 2013; Haatainen 2012). Valtaosa palveluista tuotetaan aidosti vuorovaikutteisiksi, jolloin tuottaja on läsnä ja asiakkaan tavoitettavissa etäyhteyden kautta. Hankkeessa käytetään hyväksi kotihoidon asiakkaista keräämää elämäkertatietoa ja syvää asiakaskontaktia. Hankkeeseen osallistuville ikääntyneille tehdään ohjelmatoivekartoitusta, joka toimii ohjelmiston kehittämisen lähtökohtana.

Hankkeessa otetaan mallia sosiaali- ja terveystalouksista, joissa ikääntyneiden mahdollisuus osallistua omia palveluiden ideointiin ja kehittämiseen on jo arkipäiväistä. Sosiaali- ja terveystalouksilla on niin toiminnalliset rakenteet kuin menetelmätkin valmiina osallisuuden toteuttamiseksi.

Ikääntyneet ovat tällä hetkellä jopa Helsingin sisällä eriarvoisessa asemassa siinä, millaisia kulttuuripalveluita heille tarjotaan. Myös maksullisuus vaihtelee, sillä esimerkiksi päivätoimintaan osallistuva ikääntynyt ei maksa kulttuuritoiminnasta mitään, kun taas kotihoidossa oleva maksaa kaikista palveluistaan, kuten myös etälaitteen käytöstä.<sup>19</sup> Hankkeessa otetaan huomioon nämä erot ja pyritään malliin, jossa ikääntyneiden eriarvoisuus vähenisi ja palveluita voitaisiin tulevaisuudessa tarjota tasapuolisemmin.

---

<sup>19</sup> Huom. vanhuspalveluiden asiakkaat maksavat etälaitteen kautta saamistaan kotihoidon palveluista, mutta eivät erikseen muusta ohjelmasta, johon hankkeen kulttuuriohjelma tulee sisältymään.

### 3.5 Hankkeen kansallinen vaikuttavuus

Hankkeen tulosten juurtuminen on varmistettu suunnittelemalla hanke yhteistyössä sosiaali- ja terveys- sekä taide- ja kulttuuri- sekä digitoimijoiden kesken. Hankkeessa kehitettävät mallit pohjautuvat olemassa oleviin toimintamalleihin ja rakenteisiin, mikä tekee siitä myös taloudellisesti kestävä.

Vaikka hanke toteutetaan Helsingissä, on sillä kansallista vaikuttavuutta, koska digitaalinen vanhustyö sekä lähipalveluajattelu leviävät parhailaan myös muualla Suomessa. Palvelukeskus Helsingillä on 10 vuoden kokemus ikääntyneiden palveluiden kehittämisestä ja keskuksen etäkuntoutus on sekä kansallista että kansainvälistä kärkeä. Valmiin palvelualustan käyttäminen mahdollistaa poikkeuksellisen laajan vaikuttavuuden, sillä Palvelukeskuksen tavoite on, että vuoden 2017 lopussa etälaitteita on kotonaan jopa 900 helsinkiläisellä ikääntyneellä. Myös Helsingin vanhuspalveluiden lähipalveluverkko on edistyksellinen ja se tarjoaa mainion kokeilualustan ikääntyneiden lähikulttuuripalveluiden kehittämiselle. Hankkeessa valmistaudutaan myös sote-uudistuksen jälkeiseen aikaan ja tehdään suunnitelma sille, miten malli toimii tulevaisuuden sosiaali- ja terveyspalveluissa.

Palvelukeskuksella on käytössään Videovisit-alusta, joka on käytössä kunnissa ympäri Suomea. Tämä helpottaa toimintamallin levittämistä. Malli on kuitenkin riippumaton alustastaan ja käyttöjärjestelmästä ja sitä voidaan soveltaa jatkossa myös muiden palveluntuottajien alustoille. Tästä syystä digipalvelumalli on joustava. Myös kulttuuripalveluiden tuottajia voidaan lisätä mukaan malliin aina haluttaessa.

Kulttuurisektori tuottaa hankkeessa palveluiden sisällön ja on aktiivisesti mukana toiminnan palvelun kehittämisessä. Kulttuurilaitokset kehittävät mallissa valmiita palveluitaan (mm. kirjakerhot, muistelutuokiot) etäpalveluiksi. Ikääntyneet tavoitetaan vanhuspalveluiden avulla. Palvelut sisältyvät asiakkaan kotihoitomaksuihin. Taloudellinen kestävyys takaa mallin jatkuvuuden ja tulevat vaikutukset.

Hanke tuottaa kaksi taloudellisesti kestävästä kulttuurisen vanhustyön mallia: lähipalvelumallin ja digitaalisen vanhustyön mallin, jotka vaikuttavat ikääntyneiden arkeen, hyvinvointiin ja elämänlaatuun sekä lisäävät ikääntyneiden osallisuutta.

Hankkeen viestintään kiinnitetään erityistä huomiota (ks. 3.8 Hankkeen sisäinen ja ulkoinen viestintä). Lisäksi hankkeen toimintamallien kehittämisessä sekä arvioinnissa käytetään hyväksi kuntien välistä vertaisarviointia (ks. lisää 4. Arviointi ja tiedon levittäminen).

### 3.6 Hankkeen toimenpiteet ja aikataulu

Tänään kotona -hanke muodostuu kolmesta eri vaiheesta. Ensimmäisessä vaiheessa tehdään hankkeen pohjatyö, jonka avulla varmistetaan mm. hankkeessa kehitettävän toimintamallin juurtuminen osaksi sektorienvälistä yhteistyötä. Pohjatyöhön kuuluu mm. alkukartoitus sekä vaikuttavuuden arvioinnin suunnittelu. Toimintamallin arviointia jatketaan koko hankkeen ajan. Hankkeen toinen vaihe on kulttuurisen vanhustyön palveluiden ja sisältöjen kehittämistä. Kolmas vaihe keskittyy erityisesti tiedonkeruun ja kokonaisarvioinnin tekoon.

<b>VAIHE 1: Pohjatyö ja hankkeen juurruttaminen (6 kk)</b>	
<b>elokuu 2017</b>	Hankeideointitapaaminen ja etälaitetyöpaja keskeisten yhteistyökumppaneiden kanssa. Hankkeen valmistelu ja sidosryhmien kartoittaminen.
<b>tammikuu 2018 – kesäkuu 2018</b>	Muodostetaan hankkeelle ohjausryhmä (ryhmä 1) keskeisistä sidosryhmistä.
	Hankkeelle kootaan 2 - 4 kunnan vertaisarviointiryhmä (ryhmä 2), joka arvioi ja kehittää hankkeen toimintaa koko hankkeen ajan. Vertaisarvioijat valitaan kunnista, joilla on jo käytössä etälaitteita sosiaali- ja terveyssektorilla tai jotka ovat hankkimassa kyseisiä laitteita.
	Järjestetään hanketapaaminen 1, jossa käydään läpi hanketta yhteistyökumppaneiden ja sidosryhmien kanssa.
	Hankkeelle muodostetaan yhteistyökumppaneista useammin kokoontuva ydinkehittäjäryhmä (ryhmä 3), joka osallistuu toimintamallin varsinaiseen kehittämiseen.
	Viestitään hankkeessa niin johtoryhmissä, hankkeen yhteistyökumppaneiden kesken kuin hankkeen ulkopuolellakin.
	Tehdään alkukartoitus, jossa valitaan hankkeen vaikuttavuuden arvioinnissa käytettävä metodi sekä täsmennetään toimintasuunnitelmaa ja juurruttamistoimenpiteitä sekä määritellään yhteistyö eri sidosryhmien kanssa.
	Hankkeen ensisijainen osallistujaryhmä (ryhmä 4) kootaan helsinkiläisistä ikääntyneistä yhteistyössä vanhuspalveluiden ja kotihoidon kanssa.
	Hankkeen osallistujaryhmään tutustutaan kotihoidon välityksellä ja heille tehdään osallisuussuunnitelma, joka huomioi ikääntyneiden tarpeet ja toimijuuden. Osallisuussuunnitelman ensimmäisessä vaiheessa tehdään ohjelmatoivekartoitus.
	Koulutetaan hoitajia, kulttuurisektorin tuottajia sekä vapaaehtoisia kulttuurikavereita etälaitteen kanssa tapahtuvaan kulttuuriseen vanhustyöhön. Koulutetaan hoitajia kulttuurisektorin tarjontaan ja kulttuurin vaikutusten kirjaamiseen ja kulttuurisektorin työntekijöitä vanhuspalveluiden ja etäkuntoutuksen maailmaan.
	Järjestetään hanketapaaminen 2, jossa kerrotaan hankkeen etenemisestä sidosryhmille.
Hankkeen tiedotus pilottialueen asukkaille.	

VAIHE 2: Palveluiden ja toimintamallin kehittäminen (12kk)	
<p><b>heinäkuu 2018 – kesäkuu 2019</b></p>	Mallinnetaan sekä lähipalveluina että etälaitteella tapahtuvan kulttuurisen vanhustyön prosessit ja toimintamallit yhteistyössä palveluntuottajien ja yhteistyökumppaneiden kanssa.
	Luodaan yhteistyössä kulttuurisen vanhustyön ohjelmisto etälaitteiden kautta välitettäväksi.
	Järjestetään hanketapaaminen 3, jossa lanseerataan uusi digitaalisen kulttuurisen vanhustyön ohjelmisto. Tapaamiseen kutsutaan myös vertaisarviointiryhmä (ryhmä 2).
	Kokeillaan, hiotaan ja kehitetään toimintamalleja ydinkehittäjäryhmän (ryhmä 3) kanssa.
	Digituottaja työskentelee sisällöntuottajien tukena.
	Jatkuva toiminnan arviointi ja tiedotus.

VAIHE 3: Tiedonkeruu, arviointi ja yhteenveto (6kk)	
<p><b>heinäkuu 2019 – joulukuu 2019</b></p>	Järjestään vertaisarviointitapaaminen, jossa esitellään hankkeen edistymistä ja saadaan palautetta muilta kunnilta.
	Tuotetaan opas digitaaliseen kulttuuriseen vanhustyöhön sekä esittelyvideo suomeksi, ruotsiksi ja englanniksi. Esitellään oppaita erilaisissa verkostoissa, kuten Helsingin kaupungin vetämässä Aili-verkostossa <sup>20</sup> .
	Tehdään loppukartoitus ja tulosten sekä vaikuttavuuden arviointi. Osallistuneita ikääntyneitä kuullaan arvioinneissa.
	Järjestetään viimeinen hanketapaaminen, jossa kerrotaan hankkeen tuloksista ja esitellään kehitetty toimintamalli. Tapaamiseen kutsutaan myös vertaisarviointiryhmä (ryhmä 2).
	Raportoidaan hankkeesta ja levitetään tietoa hankkeen sidosryhmille ja verkostoille.

<sup>20</sup> Kulttuurisen vanhustyön verkosto Aili on kansallinen kulttuuri- sekä sosiaali- ja terveysalan yhteinen verkosto, johon kuuluu 13 kuntaa ympäri Suomea. Verkostokunnissa asuu noin 30 % 65 vuotta täyttäneistä suomalaisista. Aili-verkosto on saanut Taiteen edistämiskeskukselta erityisavustuksen taide ja kulttuuripalveluiden ankkuroimiseksi osaksi sosiaali- ja terveydenhuollon toimintaa vuosille 2016–2017 (yhteensä 110 000 euroa, valtionavustus hallitusohjelman Osaaminen ja koulutus -kokonaisuuden kärkihankkeeseen 4:2: laajennetaan prosenttitaiteen periaatetta yhdessä sosiaali- ja terveydenhuollon kanssa).



Kuvio 3: Tänään kotona -hankkeen prosessikaavio



### 3.7 Henkilöresurssit

Hankkeeseen palkataan kaksi henkilöä: koordinaattori ja digitaalisten kulttuuripalveluiden tuottaja.

- Tutkija-Koordinaattori (100 % 2 vuotta) vastaa hankkeen organisoinnista, tiedottamisesta, yhteydenpidosta sidosryhmiin, tiedon keruusta sekä vaikutuksen arvioinnin toteuttamisesta ja hankkeen raportoinnista. Tutkija-koordinaattori toimii palvelutuottajien tukena kehittämistoiminnassa mm. luomalla poikkialaisia työryhmiä ja työpajoja.
- Digitaalisia kulttuuripalveluiden tuottaja (100 % 1 vuosi) vastaa ohjelmiston sekä sisältöjen tuottamisesta ja koordinoinnista, yhteydenpidosta sisällöntuottajiin sekä sisältöjen asiakaslähtöisyyden, esteettömyyden, saavutettavuuden ja markkinoinnin kehittämisestä.

Hankkeen yhteistyökumppanit tarjoavat hankkeelle asiantuntijaresursseja sekä kulttuurituotannon ja työpajaohjaamisen resursseja.

### 3.8 Sisäinen ja ulkoinen viestintä

Hankkeesta viestitään sosiaalisessa mediassa ja Helsingin kaupungin Troppi- uutiskirjeen sekä kulttuurisen vanhustyön Aili-verkoston kautta. Hankkeen yhteistyökumppaneille tiedotetaan hankeblogin kautta. Hankkeen kuulumisista kerrotaan lisäksi hanketapaamisissa, vertaisarviointiryhmässä (ryhmä 1), ydinkehittäjäryhmässä (ryhmä 2) sekä muissa sidosryhmätapaamisissa.

Hankkeessa tuotetaan PDF-muotoinen opas digitaaliseen vanhustyöhön. Lisäksi tehdään yksi suomenkielinen, yksi ruotsinkielinen ja yksi englanninkielinen infovideo digitaalisesta kulttuurisesta vanhustyöstä, joita on mahdollista käyttää esimerkiksi toimintamallin esittelyssä muille kunnille. Videot jaetaan verkossa. Helsingillä on laajat kansalliset ja kansainväliset verkostot, joiden avulla kehitetyistä malleista voidaan tiedottaa.

Ikääntyneille ja heidän omaisilleen tiedotetaan hankkeessa pääosin vanhuspalveluiden kautta, joilla on suora yhteys kohderyhmään. Ikääntyneiden tiedotus tehdään kohderyhmäystävällisesti mm. tiedotuslehtisten sekä puhelimen välityksellä.

## 4. ARVIOINTI JA TIEDON LEVITTÄMINEN

Hanketta arvioidaan sekä sosiaali- ja terveys- että taide- ja kulttuurisektorin näkökulmasta.

- Hankkeen toimintamallien kehittämisessä sekä arvioinnissa käytetään hyväksi kuntien keskinäistä vertaisarviointia (ryhmä 2). Vertaisarvioijat osallistuvat hankkeen yleistettävyyden kehittämiseen ja saavat samalla tietoa hankkeessa kehitettävistä toimintamalleista.

- Hankkeen vaikuttavuuden arvioinnissa käytetään hyväksi sosiaali- ja terveyssektorin vankkaa arviointiosaamista (Happy or not, RAI, GDS) ja kehitetään soveltuvia kirjaamisen ja arvioinnin malleja kulttuuripoliittisen päätöksenteon tueksi.
- Osallisuuden lisäämisen arvioinnissa käytetään hyväksi opetus- ja kulttuuriministeriön strategian 2025 arviointitulottuvuuksia (Strategia 2025, 39).
- Hankkeelle muodostetaan ohjausryhmä (ryhmä 1) hankkeen keskeisten yhteistyökumppaneiden edustajista. (Ks. lisää yhteistyökumppaneista kohta 3.2.)

Hankkeessa kerättyjä tietoja ja hyviä käytäntöjä levitetään useiden eri verkostojen kautta:

- Hankkeessa kerättyjä tietoja ja hyviä käytäntöjä levitetään Kulttuurisen vanhustyön Aili-verkoston<sup>21</sup> kautta verkoston seminaareissa ja tapaamisissa.
- Helsingin kaupungilla on laajat kulttuurisen vanhustyön verkostot, jotka ulottuvat yli sektorirajojen. Helsingin kaupunki on perustanut vuonna 2017 Ikääntyneiden liikunnan, kulttuurin ja vapaaehtoistyön Liikkuvat -verkoston, joka tavoittaa Helsingissä laajan joukon sekä julkisen että yksityisen ja kolmannen sektorin toimijoita.<sup>22</sup>
- Hanke hyödyntää tiedon levittämisessä yhteistyökumppaneidensa paikallisia, kansallisia ja kansainvälisiä verkostoja.

---

<sup>21</sup> Kulttuurisen vanhustyön verkosto Aili on kansallinen kulttuuri- sekä sosiaali- ja terveysalan yhteinen verkosto, johon kuuluu 13 kuntaa ympäri Suomea. Verkostokunnissa asuu noin 30 % 65 vuotta täyttäneistä suomalaisista. Aili-verkosto on saanut Taiteen edistämiskeskukselta erityisavustuksen taide ja kulttuuripalveluiden ankkuroimiseksi osaksi sosiaali- ja terveydenhuollon toimintaa vuosille 2016–2017 (yhteensä 110 000 euroa, valtionavustus hallitusohjelman Osaaminen ja koulutus -kokonaisuuden kärkihankkeeseen 4:2: laajennetaan prosenttitaiteen periaatetta yhdessä sosiaali- ja terveydenhuollon kanssa).

<sup>22</sup> Ks. lisää Liikkuvat-verkostosta: <https://www.hel.fi/kulttuurin-ja-vapaa-ajan-toimiala/fi/tietoa-meista/liikkuvat-verkosto/>

## 5. RISKIANALYYSI

RISKI	RISKIEN HUOMIOIMINEN JA EHKÄISY
<b>Strategiset ja taloudelliset riskit</b>	
Hankkeen tavoitteet käytettävään aikaan ja käytettäviin resursseihin liian pienet	<p><i>Hankkeen tavoitteiden toteutus on pilkottu kolmeen vaiheeseen ja aikataulutettu.</i></p> <p><i>Tavoitteiden saavuttamiseksi tehdään tiivistä yhteistyötä eri sektoreiden toimijoiden kanssa.</i></p> <p><i>Hanketapaamiset toimivat koordinaattorin ja tuottajan tukena operatiivisen toiminnan toteuttamiseksi.</i></p>
Hankkeen yhteistyökumppanit sitoutuvat puutteellisesti hankkeen toimintaan	<p><i>Hankkeen yhteistyökumppanit ovat olleet mukana hankkeessa jo sen suunnitteluvaiheessa, mikä varmistaa sen, että heitä on kuultu ja he ovat päässeet vaikuttamaan hankkeen sisältöön ja tavoitteisiin: tämä sitouttaa yhteistyökumppaneita.</i></p> <p><i>Hankkeen pääyhteistyökumppanit ovat kaikki Helsingin kaupungin toimijoita, joilla on hankkeen kanssa yhtenevät tavoitteet.</i></p> <p><i>Hankkeessa käytetään ostopalveluita, jolloin asiakassuhde sitoo kulttuurikentän toimijoita.</i></p> <p><i>Sote:n ja Palvelukeskuksen kanssa tehdään hankkeesta erilliset yhteistyösopimukset.</i></p>
<b>Toiminnalliset riskit</b>	
Tavoitteiden johtaminen sekä niiden toteutumisen varmistaminen	<i>Hankkeelle muodostetaan koordinaattoria ja tuottajaa tukeva ohjausryhmä (ryhmä 1), vertaisarviointiryhmä (ryhmä 2) ja ydinkehittäryhmä (ryhmä 3), jotka kaikki tukevat hankkeen tavoitteiden toteutumista.</i>
Henkilöresurssit eivät riitä	<i>Hankkeen koordinaattori ja tuottaja saavat asiantuntija- ja tuotantoapua hankkeen yhteistyökumppaneilta (ks. budjetti ja yhteistyökumppanit kohdassa 3.2)</i>
Tieto hankkeesta ei leviä	<i>Sisäiseen ja ulkoiseen tiedotukseen kiinnitetään erityistä huomiota.</i>

	<p><i>Laaditaan erityinen viestintäsuunnitelma.</i></p> <p><i>Käytetään hyväksi Helsingin kaupungin vetämää kulttuurisen vanhustyön verkosto Ailia. Hyödynnetään yhteistyökumppaneiden, kuten Helsingin kaupungin kirjaston (yleisten kirjastojen keskuskirjasto), Helsingin kaupungin museon (maakuntamuseo), Helsingin taidemuseo HAMin (aluetaidemuseo) kansallisia ja kansainvälisiä verkostoja.</i></p> <p><i>Tehdään tiivistä yhteistyötä eri toimijoiden kanssa (Aili-verkosto, Liikkuvat-verkosto jne.).</i></p> <p><i>Hankkeen toimintamallien kehittämisessä sekä arvioinnissa käytetään hyväksi kuntien keskinäistä vertaisarviointia (ryhmä 2). Vertaisarvioijat osallistuvat hankkeen yleistettävyyden kehittämiseen ja saavat samalla tietoa hankkeessa kehitettävistä toimintamalleista.</i></p>
Ikääntyneitä ei tavoiteta	<p><i>Hankkeessa tehdään tiivistä yhteistyötä vanhuspalveluiden kanssa, joilla on suora yhteys paikallisiin ikääntyneisiin. Lisäksi Palvelukeskus Helsingillä on jo lähes 600 asiakasta Helsingissä.</i></p>
<b>Ulkoiset riskit</b>	
Laitteet ja alusta eivät toimi	<p><i>Palveluiden ja laitteiden toiminta ja vastuut käydään läpi Palvelukeskus Helsingin kanssa tehtävässä sopimuksessa. Palvelukeskuksella on jo lähes 600 asiakasta, joille tuotetaan palveluita 24/7.</i></p>
Tekijänoikeudet	<p><i>Tekijänoikeudet on otettu huomioon hankkeen suunnittelussa.</i></p> <p><i>Hankkeessa tuotetaan pääosin sellaista ohjelmaa, jota tekijänoikeudet eivät rajoita.</i></p>

## 6. BUDJETTI

MENOT / OKM		2018	2019	
<b>PALKKA- JA PALKKIOKUSTANNUKSET KOORDINOINTI JA HALLINTO</b>				
<b>TUTKIJA-KOORDINAATTORIN PALKKA</b>	12 kk x 3000	33 600	33 600	
	Työnantajakulut	15 348	15 348	
<b>DIGITAALISTEN KULTTUURIPALVELUIDEN TUOTTAJA</b>	6 kk x 2500	15 000	15 000	
	Työnantajakulut	6 900	6 900	
<b>OSTOPALVELUT</b>				
<b>PILOTTI I</b>		10 000		
<b>PILOTTI II</b>		10 000		
<b>PILOTTI III</b>		10 000		
<b>MUUT OSTOPALVELUT</b>		1 500	1 500	
<b>ASiantuntija- ja koulutus-palkkiot</b>				
<b>ASiantuntijapalkkiot (esim. koulutus)</b>		1 500	1 500	
<b>VIESTINTÄ JA TIEDOTUS</b>				
<b>OPPAAN TAITTO</b>			3 000	
<b>KÄÄNNÖSKULUT</b>		600	600	
<b>VALOKUVAUS JA VIDEOINTIPALV.</b>			1 500	
<b>ASIAKASTIEDOTUS</b>		2 000	1 000	
<b>MATKAKULUT</b>				
<b>MATKA- JA KONFERENSSIKULUT</b>		2 500	2 500	
<b>LAITEKULUT</b>				
<b>ETÄLAITEVUOKRA</b>		10 000	10 000	
<b>MUUT KULUT</b>		1 000	1 000	
<b>YHTEENSÄ KAIKKI</b>		<b>118 948</b>	<b>92 448</b>	<b>213 396</b>

<b>MENOT / OMAKUSTANNE</b>		<b>2018</b>	<b>2019</b>	
<b>PALKKAKUSTANNUKSET</b>				
<b>KULTTUURIKAVERIKOORDINAATTORI*</b>	5 % työajasta / 12 kk	2 175	2 175	
<b>KAUPUNGINMUSEO*</b>	5 % työajasta / 12 kk	2 175	2 175	
<b>KAUPUNGINORKESTERI*</b>	5 % työajasta / 12 kk	2 175	2 175	
<b>HAM - TAIDEMUSEO*</b>	5 % työajasta / 12 kk	2 175	2 175	
<b>KAUPUNGINKIRJASTO*</b>	3 hlö x 5 % työajasta / 12 kk	6 525	6 525	
<b>SOTE/KOTIHOITO*</b>	5 hlö x 2 % työajasta / 12 kk	3 480	3 480	
<b>SOTE/PALVELUKESKUS*</b>	2 hlö x 3 % / 12 kk	2 610	2 610	
<b>METROPOLIA AMK</b>	5 % työajasta / 12 kk	2 175	2 175	
<b>TILAT JA KOKOUKSET</b>				
<b>KOKOUSKULUT</b>		300	300	
<b>TILAVUOKRA</b>		500	500	
<b>MUUT KULUT</b>				
<b>TOIMISTOVUOKRA 300 E /KK</b>		3600	3600	
<b>KOORDINAATTORIN PUH 50 E / KK</b>		600	600	
<b>TOIMISTOTARVIKKEET</b>		150	150	
<b>LAITTEET (TIETOKONE, OHJELMISTOT)</b>		4000		
<b>YHTEENSÄ KAIKKI</b>		<b>32 640</b>	<b>28 640</b>	<b>61 280</b>
<b>BUDJETTI YHTEENSÄ</b>				<b>274 676</b>

## LÄHTEET

Ahlgren-Leinvuo, Hanna (2017) Ikääntyneiden köyhyys Helsingissä. Esitys. Vanhusneuvoston kokous 26.4.2017. Helsingin kaupungin tietokeskus.

Engström, Asta (2013) Hoitotyöntekijöiden näkemyksiä taiteesta ja kulttuurista vanhusten hoitotyössä. Liikuntatieteellinen tiedekunta, terveystieteiden laitos. Pro gradu -tutkielma. Jyväskylä: Jyväskylän yliopisto.

Haatainen, Marjo (2012) Kansalaisosallistumisen kehittäminen Stoan ohjelmistosuunnittelussa. Humanistisen ammattikorkeakoulun opinnäytetyö. Kulttuurituotannon koulutusohjelma (ylempi AMK). Helsinki: Humak. [https://www.theseus.fi/bitstream/handle/10024/42304/Haatainen\\_Marjo.pdf?sequence=1&isAllowed=y](https://www.theseus.fi/bitstream/handle/10024/42304/Haatainen_Marjo.pdf?sequence=1&isAllowed=y)

Hautio, Minna (2015) Osallistaminen taide- ja kulttuurihankkeissa. Teoksessa Lindholm, Arto (toim.) EI-KÄVIJÄSTÄ OSALLISEKSI - Osallistuminen, osallistaminen ja osallisuus. Humanistinen ammattikorkeakoulu.

Helsingin kaupunkisuunnitteluvirasto (2013) Arjen saavutettavuus – liikumme jotta saavutamme. Helsingin kaupunkisuunnitteluviraston yleissuunnitteluosaston selvityksiä 2013:12. Kaupunkisuunnitteluvirasto, Helsingin kaupunki. [http://www.hel.fi/hel2/ksv/julkaisut/yos\\_2013-12.pdf](http://www.hel.fi/hel2/ksv/julkaisut/yos_2013-12.pdf)

Huhtinen-Hildén, Laura (2013) Kohti luovaa arkea – kulttuurisen vanhustyön mahdollisuuksista ja haasteista. Julkaisussa Leppisaari, Katri (toim.) Tahtoa, toimintaa ja teoriaa. Kulttuurinen vanhustyö nyt ja tulevaisuudessa. Osaattori ja Lasipalatsin Mediakeskus Oy, Helsinki.

Hyyppä, Markku (2013) Kulttuuri pidentää ikää. Helsinki: Duodecim.

Järvelä, Pirkko & Rosenqvist, Olli (2007) Ikääntyvien kulttuuritoiminta maaseutukuntien voimavarana. Jyväskylän yliopisto, Kokkolan yliopistokeskus Chydenius, Kokkola.

Kailio, Anna-Leena (2014) Kotona asuvien ikäihmisten osallisuus hyvinvointipalveluiden suunnittelussa. Pro gradu -tutkielma. Itä-Suomen yliopisto.

Koivunen, Hannele & Marsio, Leena (2006) Reilu kulttuuri? Kulttuuripolitiikan eettinen ulottuvuus ja kulttuuriset oikeudet. Opetusministeriön julkaisuja 2006:50. Helsinki: Opetusministeriö.

Lindholm, Arto (toim.) (2015) EI-KÄVIJÄSTÄ OSALLISEKSI - Osallistuminen, osallistaminen ja osallisuus. Humanistinen ammattikorkeakoulu.

Linkola, Jussi & Timonen Päivi (2015) 7. Uuden tekniikan mahdollisuudet osallistamisessa. Teoksessa Lindholm, Arto (toim.) EI-KÄVIJÄSTÄ OSALLISEKSI - Osallistuminen, osallistaminen ja osallisuus. Humanistinen ammattikorkeakoulu

Manninen, Antti (2015) Kulttuurikeskuksen näkökulma: Käydä vai eikö käydä? Teoksessa Lindholm, Arto (toim.) EI-KÄVIJÄSTÄ OSALLISEKSI - Osallistuminen, osallistaminen ja osallisuus. Humanistinen ammattikorkeakoulu.

Mäenpää, Panu (2015) Viisi askelta aitoon osallistumiseen kulttuurialalla. Teoksessa Lindholm, Arto (toim.) EI-KÄVIJÄSTÄ OSALLISEKSI - Osallistuminen, osallistaminen ja osallisuus. Humanistinen ammattikorkeakoulu.

Nummelin, Sanna (2011) Kulttuurin hyvinvointivaikutukset: onnea, elämyksiä, terveyttä. Tutkimuskatsaus 1/2011. Kaupunkitutkimus- ja tietoyksikkö, Turun kaupunki. [https://kalenteri.turku.fi/sites/default/files/atoms/files/tutkimuskatsauksia\\_2011-1.pdf](https://kalenteri.turku.fi/sites/default/files/atoms/files/tutkimuskatsauksia_2011-1.pdf)

Opetus- ja kulttuuriministeriön julkaisuja 2017:20. Opetus ja kulttuuriministeriön strategia 2025.

Parjanne, Marjaliisa (2004) Väestön ikärakenteen muutoksen vaikutukset ja niihin varautuminen eri hallinnonaloilla. Helsinki: Sosiaali- ja terveysministeriö. <https://www.julkari.fi/bitstream/handle/10024/113699/Selv200418.pdf>

Peiponen Arja, Kristensen Maria, Arvo Tuija, Tolkki Pirjo, Pekkanen Meri & Kara Helena (2016) Kotikuntoutuksen toimintamalli Helsingissä. Helsingin kaupungin sosiaali- ja terveystoimen kotikuntoutus -projektin Etelän palvelualueella 2013 – 2015. LOPPURAPORTTI. Helsingin kaupunki: Sosiaali- ja terveysviraston tutkimuksia ja raportteja 3/2016.

Pynnönen, Katja & Mitchell, Ritva (2012) Ikääntyvät ja ikääntyneet taiteen ja kulttuurin kentillä. 50+-kulttuuribarometrin tuloksia. Cuporen julkaisuja 20. Kulttuuripoliittisen tutkimuksen edistämissäitiö, Helsinki.

Ratkaisujen Suomi - Pääministeri Juha Sipilän hallituksen strateginen ohjelma 29.5.2015. Hallituksen julkaisusarja 10/2015.

Rosenlöf, Anna-Mari (2014) Rakenteita ratkomassa - Kulttuurisen seniori- ja vanhustyön käytäntöjä ja toimintamalleja. Helsinki: Taiteen edistämiskeskus.

Räsänen, Riitta (2013) Hyvää elämänlaatua taiteen ja kulttuurin keinoin – haaste hoivan ammattityölle ja johtamiselle ikääntyneiden palveluissa. Julkaisussa Leppisaari, Katri (toim.) Tahtoa, toimintaa ja teoriaa. Kulttuurinen vanhustyö nyt ja tulevaisuudessa. Osaattori ja Lasipalatsin Mediakeskus Oy, Helsinki.

Sarkio, Maria ym. (2016) Traditional group exercise and rehabilitation via remote connection – new service concepts in home care. Esitys 29.9.2016. Sosiaali- ja terveysvirasto. Helsingin kaupunki. Ei julkaistu.

Sivonen, Outi (2017) Liikkuvat-verkoston alkukartoitus Kulttuuri- ja vapaa-aika- sekä kasvatus- ja koulutus-toimialojen palvelut ikääntyneille Helsingissä. Julkaistaan lokakuussa 2017.

Sorjonen, Hilppa & Sivonen, Outi (2015) Taide- ja kulttuurilaitosten yleisötyön muodot, laajuus ja tuloksellisuus. Cuporen verkkojulkaisuja 27. Kulttuuripoliittisen tutkimuksen edistämissäitiö, Helsinki.

Suominen, Jarmo (2017) Taajamasta palvelutaajamaksi. Esitys. Terve taajama -seminaari 8.-9.6.2017. Aalto-yliopisto. Ei julkaistu.

Venetvaara-Nurmi (2017) Lähipalveluverkostot osana monipuolisen palvelukeskuksen kehittämistä – tapausesimerkkinä Kannelmäen ja Laajasalon verkostot. PowerPoint-esitys. Helsingin kaupungin. Sosiaali- ja terveystoimiala.

Virolainen, Jutta (2015) Kulttuuriosallistumisen muuttuvat merkitykset - Katsaus taiteeseen ja kulttuuriin osallistumiseen, osallisuuteen ja osallistumattomuuteen. Helsinki: Kulttuuripoliittisen tutkimuksen edistämissäitiö Cupore.

Zitting Joakim & Ilmarinen Katja (2010) Missä on lähipalvelu? Lähipalvelukäsitteen määrittely ja käyttö julkisissa asiakirjoissa. Helsinki: Terveyden ja hyvinvoinnin laitos.



## Liite 1 Pilottialueena Helsingin Laajasalo

Hankkeen pilottointivaiheen kohteeksi on valittu Helsingin Laajasalon alueen ikääntyneet ja erityisesti paikallisen kotihoidon sekä palveluasumisen asiakkaat. Laajasalo on noin 11 000 asukkaan kaupunkimainen luonnonläheinen asuinalue, jonne on arvioitu muuttavan paljon eläkeikäistä väestöä. Alueella on noin 38 kotihoidon työntekijää. Laajasalon alueella asuu keskimääräistä enemmän yli 65-vuotiaita (20,1 %, Helsingin ka 18,2 %) ja ennusteen mukaan vuosien 2015–2025 aikana yli 65-vuotiaiden ikäryhmän on arvioitu kasvavan lähes 1 500 henkilöllä. Yli 75-vuotiaissa kasvua tulee olemaan lähes 1 000 henkilöä.

Laajasalon alueen kotihoidolla on jo kokemuksia etälaitteiden käytöstä. Laajasalon kotihoito on tehnyt kesän 2017 aikana kokeilun, jossa neljälle kotihoidon asiakkaille välitettiin etälaitteen avulla muun muassa naapurustopiirin toimintaa.<sup>23</sup> Kokeiluissa oli mukana myös mm. yhteislaulua, pianonsoittoa, päivätanssit ja muuta kulttuurista ja sosiaalista ohjelmaa.

Laajasalossa on ainakin kolme toimivaa naapuruuspiiriä ja lisää on suunniteltu parhaillaan rakennettavalle Kruununvuorenrannan alueelle. Naapurustopiirin tapaamisen osallistujamäärä saattaa vaihdella 2 - 15 välillä. Myös lisää osallistujia olisi tarjolla, mutta he tarvitsisivat apua paikalle liikkumiseen. Vaikka naapurustopiirin ideaan kuuluu vapaaehtoistyö toimivat kotihoidon ohjaajat pilotissa palvelun tuottajina ja välittäjinä.

Myös alueella toimiva Itäkeskuksen kirjasto on tehnyt etälaittekokeiluja. Itäkeskuksen kirjasto on lähettänyt Novellikoukku-konseptin mukaista ohjelmaa etälaitteen välityksellä.<sup>24</sup> Alueen toimijat ovat saaneet näistä kokeiluista arvokasta käytännön kokemusta etälaitteen käytöstä ikääntyneiden kanssa sekä siihen tuotetun ohjelman erityispiirteistä ja haasteista. Näitä oppeja sovelletaan uutta toimintakonseptia kehitettäessä.

Laajasalon tekee hyväksi hankekohteeksi myös alueella tehdyt aiemmat palveluselvytykset ja verkostotyö. Laajasalon alueella ei ole omaa monipuolista palvelukeskusta, vaan alue on Roihuvuoren palvelukeskuksen alaisuudessa. Alueella on pidetty muun muassa alueen eläkeläisten ja toimijoiden kesken työpajoja, joissa on koottu eläkeläisten toiveita ja haaveita ja ratkaisuja niihin. Kulttuuripalveluita ei ole kuitenkaan käsitelty näissä työpajoissa. Aktiivinen paikallisverkosto tukee hankkeen onnistumista.

Lisäksi Helsingin kaupunki on selvittänyt ikääntyneille suunnattua kulttuuritarjontaa laajemman liikunta-, kulttuuri- ja vapaaehtoistyöselvityksen puitteissa (ks. Sivonen 2017).

---

<sup>23</sup> Naapurustopiirit ovat yleensä vapaaehtoisvoimin vedettyjä ryhmiä, joissa alueen ikääntyneet kohtaavat toisiaan kerran viikossa yhteisen ajanvieron merkeissä. Ryhmän tarkoitus on aktivoida yksin kotona asuvia ja tuoda heille mielekästä tekemistä lähellä kotia. Toiminta järjestetään maksuttomassa tilassa, kuten kerrostalon asukastilassa tai kirjastolla. Toiminta on Helsingin kaupungin sosiaali- ja terveys toimialan alaista. Ks. lisätietoa <https://www.hel.fi/uutiset/fi/sosiaali-ja-terveysvirasto/naapurustopiiri>.

<sup>24</sup> Novelli koukku on Helsingin kaupunginkirjaston järjestämä kerran kuukaudessa kokoontuva lukupiiri, jossa kuunnellaan novelleja ja tehdään käsitöitä yhdessä. Novellikoukkua järjestettiin vuonna 2016 Helsingissä 23 toimipisteessä.

Liite 2 Palvelukuvaus: Palvelukeskus Helsingin ja Helsingin sosiaali- ja terveystieteiden välinen etälaitteysteistyö

Palvelukeskus tarjoaa Helsingin kaupungin sosiaali- ja terveystieteiden palveluun tuottamiseen. Etälaitteysteistyö on tuotettu kevästä 2015 alkaen Syystien monipuolisesta palvelukeskuksesta (etäkuntoutus) ja kevästä 2016 alkaen Riistavuoren monipuolisesta palvelukeskuksesta (etäpäivätoiminta) kotihoidon virtuaalipalveluasiakkaille.

Palvelun tekninen sisältö:

- Kosketusnäyttö- sekä muut tarvittavat laitteet (Tablet, all in one) kaupungin sopimustoimittajalta (Atea Oy).
- Kuva- ja ääniyhteys (esiasennettuna) kaupungin sopimustoimittajalta (Videovisit Oy).
- Yhteydet, 4G-yhteys kaupungin sopimustoimittajalta (Sonera Oy).
- Käyttö ja tekninen tuki (Palvelukeskus Helsinki).
- Tekniikan kokonaispalveluna toimittaa Palvelukeskus Helsinki.
- Kotihoito tiedottaa kotona asuvia virtuaalipalveluasiakkaita ryhmätoiminnoista sekä palvelukeskuksen etähoitajia.
- Palvelukeskus Helsinki laskuttaa palvelusta yksiköitä sovitun kk-hintojen mukaan.
- Laitteiden toimitusaikataavoite on 5 arkipäivää tilauksesta tai sovitun mukaan, käyttäjäkoulutus sovi- taan erikseen.
- Käyttäjätuki palvelukeskus Helsingissä palvelee arkisin klo 8.00–17.00. Käytön lopetukset, laitteiden siirrot ym. muutokset hoitaa Palvelukeskus Helsinki Laitteiden asianmukaisesta käytöstä vastaa laitteita käyttävä yksikkö

Virtuaalipalvelu luo hyvinvointia ja turvaa kotiin

Virtuaalipalvelu on tavoitteellista kaksisuuntaista kuva- ja äänivälitteistä hoivapalvelua. Palvelu on aina asiakkaan tarpeista lähtevää ja hoitosuunnitelman mukaista kotihoidon ja Palvelukeskus Helsingin välistä tavoitteellista yhteishoitoa. Virtuaalipalvelussa Palvelukeskus Helsinki tekee etäkäyntejä kotihoidon ja asiakkaan kanssa yhteisesti sovittuina ajankohtina. Palvelulla autetaan asiakasta päivittäisissä toiminnoissa, kuten esimerkiksi lääkkeidenotosta ja ruokailusta muistuttaen tai valvoen.

Virtuaalipalvelussa Palvelukeskus Helsinki toimittaa asiakkaalle tablettilaitteen, jonka avulla tehdään virtuaaliset hoitokäynnit. Palvelukeskus Helsinki opastaa myös tabletin käytössä sekä huoltaa laitteiston. Tabletti sisältää 4G-SIM -kortin. Tablettiin saa tarvittaessa lisäkaiuttimen.

Virtuaalikäynneillä korvataan kotihoidon käyntejä. Palvelu tarjotaan myös kotihoidon tukipalveluasiakkaille. Tavoitteena on 900 asiakasta vuoden 2017 loppuun mennessä. Palvelukeskus toimittaa asiakkaalle tablettilaitteen.

Toimintaa: Ruokaryhmä

Etäruokaryhmässä asiakkaat syövät virtuaalisesti yhdessä toistensa kanssa. Tavoitteena on, että ruokahetkestä tulee päivän kohokohta ja se rikastuttaa päivää. Hoitaja ohjaa tarvittaessa asiakkaita ruoan lämmityksen kanssa. Asiakkailta kysytään lupa kuvayhteyden avaamisesta muille ruokailijoille. Tilaaminen lomakkeella: jos asiakkaalla on jo virtuaalipalvelu, tehdään sopimusmuutos. Lisäksi asiakkaan allekirjoittama suostumuslomake Palvelukeskus toimittaa asiakkaalle laitteet ja opastaa käytössä. Palvelun hinta määräytyy etäkontaktien määrän ja asiakkaan tulojen mukaan. Toimitusaika on 2 viikkoa tilauksesta.

#### Toimintaa: Kuntoutus ja liikunta

Yksilöllisessä etäkuntoutuksessa ohjaavat fysioterapeutit antavat yksilöllistä fysioterapiaa ja kuntoutusta esimerkiksi loukkaantumisen jälkeen. Sairaalassa aloitettu kuntoutus jatkuu nopeasti kotiutumisen jälkeen, jolloin myös kotiutumista voidaan nopeuttaa. Etäryhmäjumppassa monipuolisen Palvelukeskuksen fysioterapeutit ohjaavat kotoa osallistujia jumppaajia. Etäjumppa tukee asiakkaan toimintakykyä ja myös sosiaalinen kuntoutuminen toteutuu ryhmän aikana, kun ryhmän jäsenet näkevät ja kuulevat toisensa.

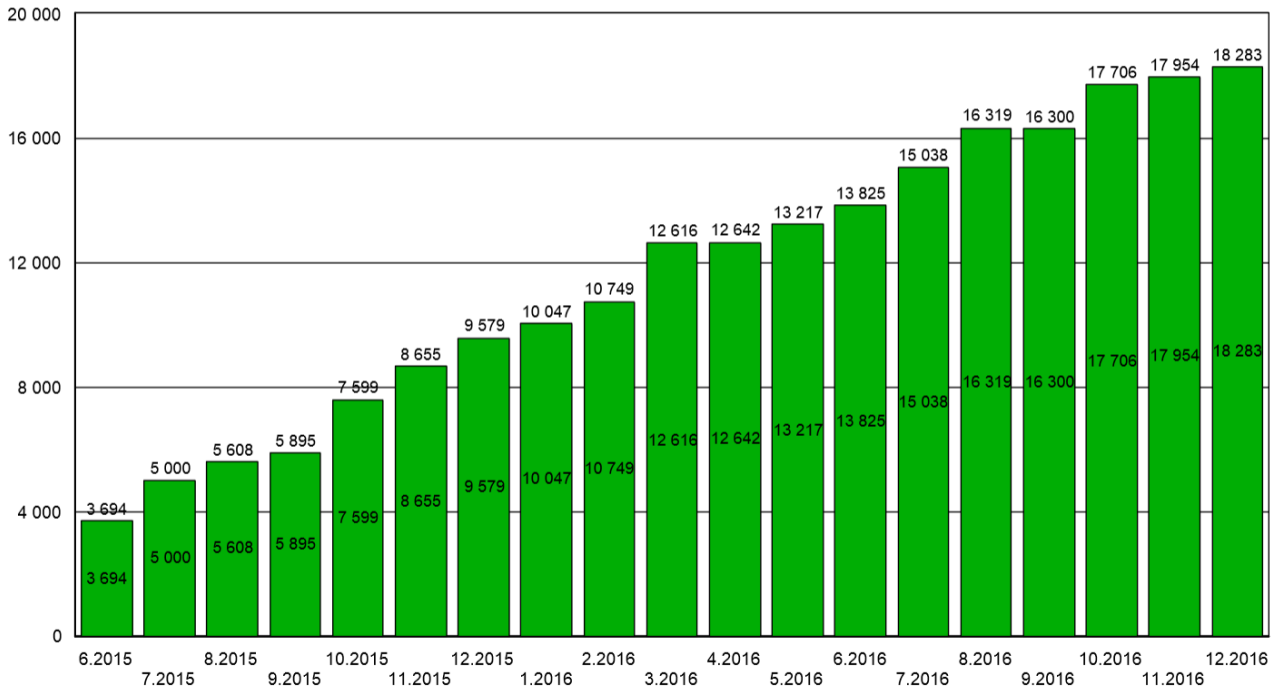
#### Toimintaa: Hengelliset etäpalvelut

Sairaalapappi antaa yksilöllisiä hengellisiä etäkäyntejä, joiden aikana virtuaalihoidon asiakas voi puhua mistä vain lievittäen samalla esimerkiksi yksinäisyyttä tai ahdistusta. Käynnin aikana asiakkaan on mahdollista saada hengellistä ohjausta, mutta tärkeintä on, että hän saa yhteyden ihmiseen jolla on aikaa kuunnella.

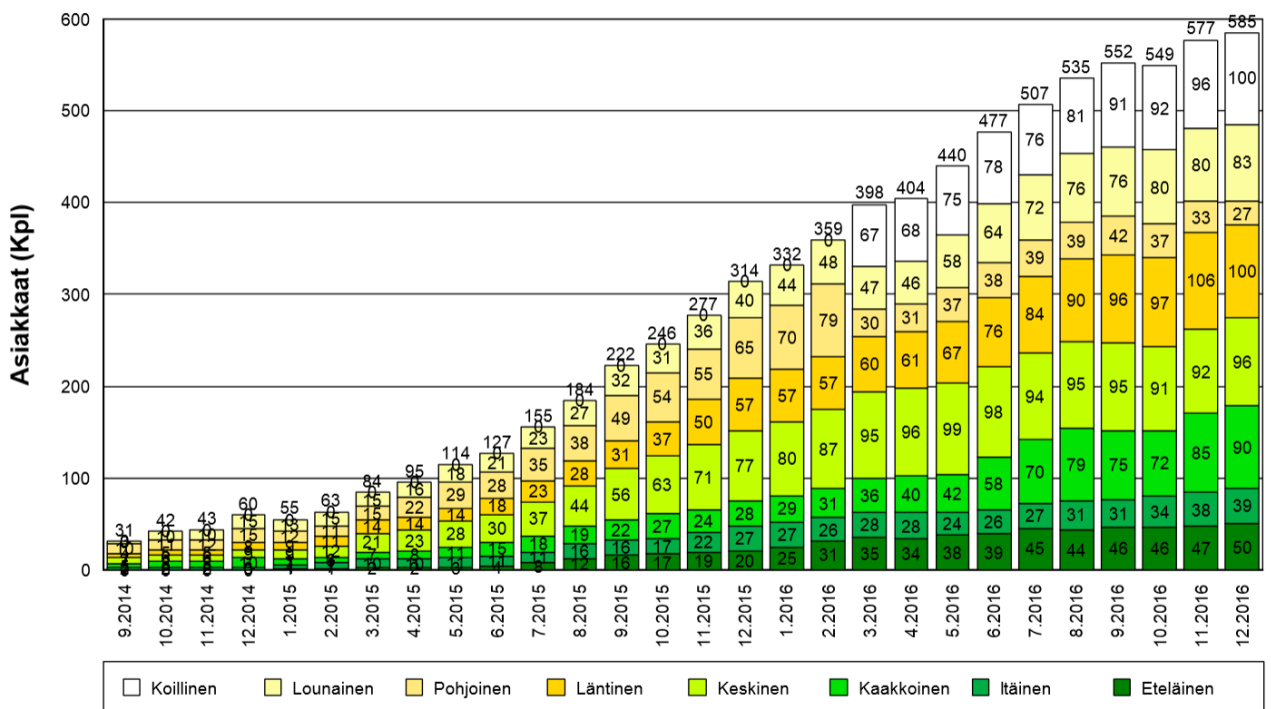
Hengellisessä etäryhmässä asiakkaat pääsevät osallistumaan etänä hengelliseen hetkeen joka on muokattu heidän tarpeisiinsa sopivaksi. Hengellisen ryhmän aikana asiakkaat saavat hengellistä ohjausta, pienen hartaushetken arjen keskelle ja pääsevät kuuntelemaan hengellistä musiikkia joko soittimen kautta tai hoivamuusikoiden soittamana. Ryhmän aikana myös sosiaalinen kuntoutus toteutuu, kun asiakkaat pääsevät osallistumaan keskusteluun.

Sairaalapappi tarjoaa etäkriisiapua asiakkaille, joilla on jonkinlainen kriisitilanne päällä esimerkiksi puolison menehtymisen seurauksena. Tarvittaessa asiakas saa kuunteluavun lisäksi myös käytännön ohjeita esimerkiksi hautajaisten järjestämiseen. Kotihoito soittaa etähoitajille numeroon 09 310 70300 ja ilmoittaa, että asiakas tarvitsee kuunteluapua kertoen lyhyesti avuntarpeen syystä. Etähoitaja on yhteydessä pappiin ja sopii ajan asiakkaan kanssa papin etäkäynnille. Pappi lähettää lyhyen koosteen tapaamisesta, ei keskustelun sisällöstä. Etähoitaja kirjaa Pegasokseen.

Lisäksi Palvelukeskus tarjoaa muita pääasiassa terveyteen ja turvallisuuteen liittyviä etäpalveluita.



Taulukko 1: Etäkäyntien määrä vuonna 2016.



Taulukko 2: Asiakkaiden määrä vuonna 2016.

Lähde: Palvelukeskus Helsinki