

Ala-Malmin puisto

Palautteet puistosuunnitelmaluonnoksesta 6392/1

Tähän muistioon on kerätty tiivistelmä suunnittelun aikaisesta vuorovaikutuspalautteesta.

Puistosuunnittelu on toteutettu yhteistyössä Malmitalon edustajien kanssa. Lisäksi Etsivän päihdetyön kanssa on pidetty palaveri, johon myös poliisi osallistui, ja suunnitelmia esiteltiin Ala-Malmin torin ViaDia-levähdyspaikalla 29.5.2024. Saadut palautteet on otettu huomioon suunnittelussa.

Suunnitelmien esilläolosta tiedotettiin yleistiedoksi-antona 10.4.2024 verkkosivuilla osoitteessa www.hel.fi/suunnitelmat. Tiedote puistosuunnitelmaluonnoksen esilläolosta lähetettiin lisäksi puistoon rajautuvien kiinteistöjen omistajille ja laitettiin Malmitalon infotaululle. Asukkaita pyrittiin tavoittamaan myös Stadiluotsin facebook-julkaisun kautta.

Puistosuunnitelmaluonnos oli esillä Helsingin kaupungin verkkosivulla osoitteessa <https://paatokset.hel.fi/fi/kuulutukset-ja-ilmoitukset/katu-ja-puistosuunnitelmat> 18.4.2024 – 5.5.2024 välisenä aikana. Palautteita on ollut mahdollista toimittaa sähköpostitse tai puhelimitse.

Suunnitelmaluonnos esiteltiin Malmitalolla järjestetyssä asukastilaisuudessa 24.4.2024.

Mahdolliset kommentit suunnitelmiin pyydettiin toimittamaan 5.5.2024 mennessä. Palautteita saatiin yhteensä 4 kpl.

Puistosuunnitelmaluonnoksesta saadut palautteet

Asukastilaisuuteen osallistui 2 henkilöä. Asukkaat olivat tyytyväisiä luonnoksiin ja kiinnostuneita seuraamaan suunnittelua.

Esilläolon aikana saatiin yhteensä 4 kirjallista palautetta. Yksi palaute saatiin kirjeitse ja muut sähköpostitse. Palautteet koskivat lähinnä reittejä, kasvillisuutta ja toimintoja.

Palautteet ja asukastilaisuudessa saadut kommentit on otettu huomioon suunnittelussa.

Yleisötilaisuudessa saadut palautteet

- Tykättiin puumateriaalin käytöstä, erityisesti tapahtuma-aukion ja oleskelutasojen päällysteenä.
- Petankkia ja pingistä pidettiin hyvinä toimintoina. Pöytäryhmien lisääminen sai kannatusta. Aaltoilevien puutasojen muotoilua ja estetiikkaa arvostettiin.
- Soittimia pidettiin kivoina, mutta pohdittiin mahdollista meluhaittaa kirjastoon.
- Pidettiin hyvänä, että mahdolliset shakkinappulat, pingismailat jne. saisi käyttöönsä kirjastosta.
- Kannatettiin kannellisia ja lukollisia grillejä pöytäpenkkiryhmien yhteyteen.
- Pidettiin nurmialueiden säilyttämistä tärkeänä.

- Lasipaviljonkiin toivottiin valaistusta.
- Tapahtumien yhteyteen toivottiin mahdollisuutta ruokakojuille.

Kirjeitse saadut palautteet

Palaute 1:

Palautetta puistosuunnitelmaluonnoksesta

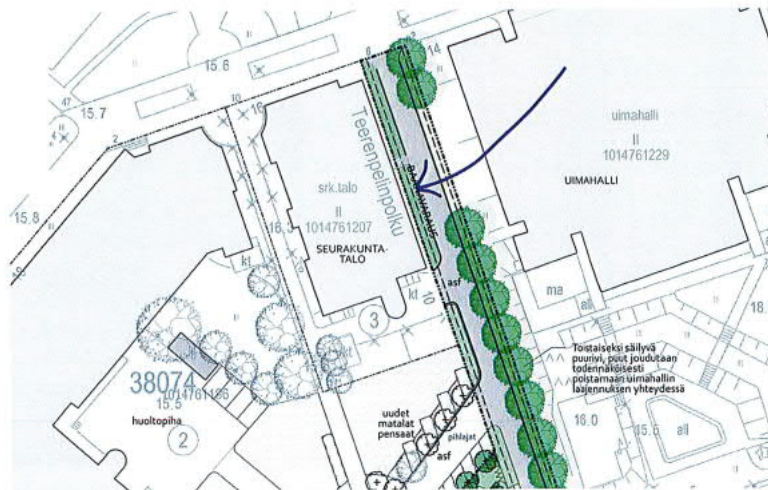
Ala-Malmin puisto

Olemme tutustuneet Ala-Malmin puistosuunnitelmaluonnoksiin, jotka ovat esillä 18.4.-5.5.2024.

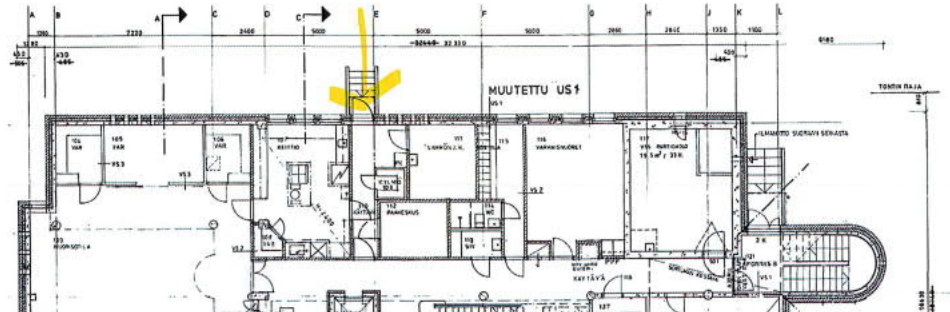
Esitämme mielipiteenämme seuraavaa:

Baanavaraus ei ole mahdollinen Teerenpelinpolulla piirustukseen merkityn seurakuntatalon kohdalla merkityssä laajuudessa, koska Malmin Varustamon huoltosisäänkäyntiyhteys on sijoitettu siihen. Porrasyhteys rakennukseen on säilytettävä. Rakennuksen sisäänkäynnin pitää olla turvallinen myös jatkossa. Voi tulla yhteentörmäys, kun rakennuksesta astutaan suoraan Teerenpelinpolulle.

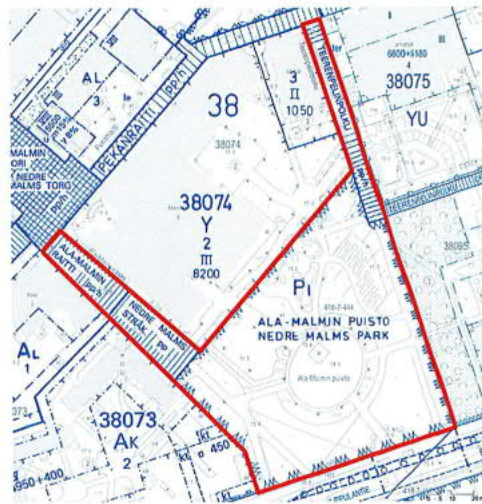
Mielestämme baanavaraus tulee siirtää Ala-Malmin raitille, jossa on vähemmän toimintoja ja enemmän tilaa tällaiselle pyöräkaistalle. Lisäksi baanan tulevan liikenteen määrä tulee arvioida ja tehdä sen mukaiset turvallisuusvyöhykkeet ja näkyvyytarkastelut.



Ma403-35_Vuorovaikutusmuistio.doc



Kuva 2. Huoltolisäkäynti Teerenpelinpolulta korostettuna keltaisella värillä rakennuksen pohjapiirustuksessa.

Asemakaava

Kuva 3. Asemakaavaotteessa on seurakuntatalon kannalta tärkeä Teerenpelinpolun merkintä pp/h, jossa huoltoliikenne on sallittu. Kapean Teerenpelinpolun huoltoliikenne pitää olla jatkossakin mahdollista.

Vastaus:

Baanavaraus ei luvita tai edistä baanan sinne toteutumista, mutta se jätettiin tilavarauksena puistosuunnitelmaan, koska se on Malmin keskustan suunnitteluperiaatteissa esitetty kyseiseen kohtaan. Baanan tilavarausta on kavennettu 5-6 metriseksi (aiemmin 6 m). Baanalle on ehkä olemassa vaihtoehtoisia sijainteja, mutta sitä ei tässä puistosuunnitelmassa tutkita. Baanan tarkemmassa suunnittelussa voi jalkakäytävän sijoittaa sisäänkäynnin puolelle. Filpuksenpuistosta on joka tapauksessa pyöräliikenteen pääreitit tarve Ala-Malmin puiston kautta Pekanraitille. Myös Malmitalo käyttää Teerenpelinpolkua huoltoyhteytenä, eli huoltoliikenteen on tarkoitus säilyä jatkossakin raitilla.

Sähköpostitse saadut palautteet**Palaute 2:**

Runsaat pensaat ilmeisesti säilyvät kaupunkilintujen elinympäristönä. Olisi hyvä että myös tuo vesiaihe olisi linnuille ja muille eläimille turvallinen, ja myös joltakin osin lintujen saavutettavissa veden lähteenä ja puhdistautumiseen.

Ma403-35_Vuorovaikutusmuistio.doc**Vastaus:**

Puiston kasvillisuus on nykyisin runsasta ja se pyritään säilyttämään jatkossakin monimuotoisena. Näkyvyyttä rajoittavaa kasvillisuutta joudutaan kuitenkin paikoin karsimaan ja uudistamaan turvallisuuden parantamiseksi, mm. näkemäesteitä muodostavia pensasistutuksia korvataan matalampana pysyviin istutuksiin. Suurin osa nykyisistä muotoon leikatuista tuija-aidanteista säilytetään. Vesiallas säilytetään sellaisenaan, koska se on juuri korjattu erillisenä työnä.

Palaute 3:

Ehdotan, että Ala-Malmin raitti Vilppulantien puoleisesta päästä siirretään oheisen punaisella merkityn piirroksen mukaisesti kulkemaan Filpuksenpuiston suuntaan, josta voi sujuvasti jatkaa matkaa suojatien yli ko. puiston kävelyreitille. Nykyinen Ala-Malmin raitin "loppupätkä" y-haaran jälkeen ei vie mihinkään. Vilppulanttiellä ei ole edes suojatietä ko. kohdassa, minkä vuoksi paikalle tallaantunut ylimääräinen polku Filpuksentien suuntaan on syntynyt. Nykyistä varsinaista raittia sitten käyttävät ylittävät tien usein villisti ja suojattomasti, kun muuten pitäisi jatkaa Vilppulantietä ylityspaikkaan. Ko. tallaantuneen polun kohdalle uuden väylän voisi siirtää, jolloin vapautuisi nurmitilaakin oleskelulle tms. Toivottavasti pääsette katsomaan tilanteen paikan päällä, jotta voitte havaita tämän selkeän helposti korjattavan ongelman.

Vastaus:

Suunnittelukohteissa käydään toki aina paikan päällä useita kertoja. Mainitsemanne ongelma onkin esillä olevassa suunnitelmassa huomioitu väliaikaisella käytävällä, joka perustetaan nykyisen polun paikalle. Asiaa monimutkaistaa se, että suojatiejärjestelyt muuttuvat, kun uusi pikaraitiotie rakennetaan. Sen pysäkki tulee puiston kohdalle. Puistosuunnitelmassa on esitetty pysäkkijärjestelyiden takia tehtävät uudet suojatiet oranssilla. Tämän vuoksi ehdottamanne uusi reitti olisi vain tilapäinen, eikä nykyistä reittiä puiston länsireunaan kannata poistaa. Reitit toteutettaneen kahdessa vaiheessa, lopullinen ratkaisu sitten kun raitiotiepysäkki ja uudet suojatiet tehdään.

Palaute 4:

Hieno, että Ala-Malmin puistoa kehitetään ja kunnostetaan! Se onkin todella mielenkiintoinen kohde kaikkineen, ja olen sitä puutarhahimisenä paljon tutkailut. Samoin kylässä käyneisiin kollegoihin se on tehnyt vaikutuksen, myös talviasuisena. Rakenteet ja tilankäyttö muotoon leikattuine puineen ovat niin vaikuttavia.

Olipa mielenkiintoista nähdä alkuperäinen puistosuunnitelma sekä vastavalmistuneen puiston kuva! Tämä Lars Barnö on mystinen hahmo, tai ainakaan hänestä ei tahdo löytyä netistä oikein mitään tietoa. Mitä muuta hän on suunnitellut ja onko niitä kohteita jossakin nähtävillä? Jonkinlainen infotaulu suunnittelijasta, puistosta sekä kartta olisikin hyvä saada puistoon.

Minusta kaikki kolme suunnitelmaluonnosta näyttivät hyviltä, enkä osaa nostaa mitään niistä parhaimmaksi. Tiedätte varmaan, että nykyisellään puisto on harmillisen vajaan käytöllä ja siellä majoilee paljon päihteiden käyttäjiä. Onhan heilläkin toki oikeus olla siellä, mutta heidän läsnäolonsa karkottaa varmasti monia muita ihmisiä. Itse olen kyllä ihan vapaasti käynyt nuuhkimassa ruusutarhan ruusuja yms.

Ruusu- ja perennatarhasta olen aina ihmetellyt, miten erillisiksi alueiksi ne jäävät eivätkä yhdisty oikein mihinkään. Tätä olettekin nyt muuttamassa, ja se on hyvä. Tuollaiset ankarat geometriset, yksilajiset istutukset ovat nykytyylin valossa tosi erikoisia.

Ma403-35_Vuorovaikutusmuistio.doc

Hyvä kun avaatte näkymiä ja uusia kulkureittejä. Toivottavasti kokonaisuus ei silti aivan pirstaloitu.

Ilkivalta huolestuttaa. Kun noin paljon sijoitetaan kalusteita, soittimia, pelejä yms. puistoon, miten ne saadaan pidettyä kunnossa? Ja onhan niillä käyttäjiäkin sitten paljon eli kulumista tapahtuu nopeasti.

Kaikissa vaihtoehdoissa kiinnitin huomiota tapahtumakentän lavan sijaintiin. Se varmaan tarkentuu vielä, mutta loogisinta olisi sen sijainti ”kello seitsemän” eikä ”kello kuuden” kohdalla eli suoraan katsomoa vastapäätä.

Lasipaviljongin suhteen parhaimmalta näyttää vaihtoehto 3. Se toistaa pyöreiden aukoiden muotoa ja muodostaa uuden sisääntuloportin puistoon.

Vielä sanon vesialtaasta: erinomaista, että se saatiin kunnostettua, mutta miksi se täytetään niin myöhään? Haluaisin nähdä veden ja suihkulähteet jo vappuna, viimeistään äitienpäivänä, mutta vesi saadaan välkymään usein vasta kesäkuussa Helsinki-päiväksi. Tähän toivoisin muutosta eli huomattavaa aikaistusta.

Yhteys – fyysinen ja visuaalinen – parhaillaan kunnostettavaan Filpuksenpuistoon on varmasti teillä mietittynä, myös sitten, jos ratikka kulkee siitä välistä. Ehdotin kaavoittajalle myös kulkua puiston kulmasta Teerenpelinpolulta suoraan uimahallille (ulkoaltille), kun sitä laajennetaan. Tämä ei kuitenkaan onnistu, koska uimahalli ei voi avata kahta sisäänkäyntiä.

Vastaus:

On hyvä idea laittaa puistoon infotaulu, jossa kerrotaan myös hiukan suunnittelijasta. Otamme tämän työn alle, kun laaditaan tarkemmat toteutussuunnitelmat. Puisto on tosiaan ainutlaatuinen ja kaunis talvellakin runsaiden havujen ja muotoon leikattujen istutusten ansiosta.

Tavoitteena on monipuolistaa käyttäjäkuntaa ja siksi on mietitty monenlaista, mutta ilmeeltään hillittyä toiminnallisuutta, joka kannustaisi tavallisia asukkaita tulemaan ja viihtymään puistossa. Puisto on nyt kovin alikäytöllä suhteessa hoidon vaatimiin resursseihin ja käyttäjäkunta yksipuolinen. Monipuolinen käyttäjäkunta loisi turvallisuuden tunnetta, kuten myös avartaminen. Ilkivalta on toki huomioitava materiaalien, kalusteiden ja varusteiden valinnassa. Ne valitaan yleisesti kestäväksi havaituista mallistoista. Ilkivalta on ongelmana oikeastaan kaikissa julkisissa tiloissa ja normaalisti valitut kalusteet nykyään ovatkin varsin kestäviä. Onneksi puiston istutukset eivät ole juurikaan kohdanneet ilkivaltaa vaan se on ollut ehkä enemmän tageja ja muita töhryjä. Näihin meidän täytyykin varautua.

Koitamme suunnitelmassa tasapainoilla alkuperäisen puistosommitelman tärkeimpien elementtien ja uusien tarpeiden välillä. Kulkureitit puistosta etelään täytyy toteuttaa kahdessa vaiheessa: nyt ennen pikaraitiotietä toimiva (pitkälti nykyinen) ratkaisu ja ratikan tulon yhteydessä sovittaa reitit uusiin pysäkkialueen suojateihin.

Puistosuunnitelmissa varaamme tilan näyttämörakennusta varten, mutta meidän työssämme ei vielä päästä suunnittelemaan sitä, vaan se tapahtuu vähän myöhemmin Kulttuurin ja vapaa-ajan toimialan ohjauksessa. Tällöin täsmentyy näyttämön tarkka paikka ja muoto. Työssä ovat mukana Malmi-talon johto ja tapahtumatuottajat, jotta saadaan rakennuksesta sellainen, että se palvelee parhaiten sekä katsojia että esiintyjä.

Kunnossapidolle on välitetty toive siitä, voisiko allasta saada jatkossa täytettyä aiemmin.

Projektinjohtaja

Sari Knuuti

Tiedoksi

Palautteen antajat