

Nykytilanne

Asemakaavan muutos koskee aluetta, jossa sijaitsee Itäkeskuksen peruskoulu ja entinen Helsingin kielilukio. Koulurakennusten välissä on keskeneräiseksi jääneitä puistoalueita ja osin epämääräisiä kulkuyhteyksiä. Muutosalue ulottuu tonttirajojen tarkistuksen sekä kulkuyhteyksien ja hulevesijärjestelyiden osalta Myllypuron liikuntapuiston puolelle, mutta ei vaikuta sen toimintaan.



Peruskoulun sisäpiha (07/2023)



Rakentamatonta puistoa koulujen välissä (04/2022)



Mustapuron laakso (07/2023)



Ilmakuva (2021)

Muutoksia

1. Peruskoulu ja mahdollinen laajennus

Asemakaavassa varaudutaan peruskoulun laajentamiseen, joka lähtökohtaisesti tapahtuisi korvaamalla nykyiset sisäpihaa rajaavat 1-kerroksiset rakennukset (tai osa niistä) uudella rakennuksella, joka voidaan liittää sisäyhteydellä nykyiseen päärakennukseen. Näin laajentaen alkuperäinen massoitteleva periaate ja etelään avautuvan puoliavoimen sisäpihan luonne säilyvät ja piha-alueiden kokonaislaajuus myös oppilasmäärän merkittävästi lisääntyessä on riittävä. Tontilla olevaa arvokasta puustoa säilytetään. Peruskoulun perusparannus ja mahdollisesti myös laajennus arviolta 2029 alkaen.

2. Uusi päiväkotiki

Nykyisin rakentamattomalle alueelle peruskoulun länsipuolella rakennetaan yli 300 lapsen päiväkotiki (noin 3200 brm²). Alueella olevaa nykyistä puustoa säilytetään osana päiväkodin pihoja. Päiväkotiki sisältää viereisen leikkipuiston sisätilat. Päiväkotiki ja koulu sijoittuvat samalle tontille ja niillä on yhteinen huoltoajon yhteys. Päiväkodin toteutus arviolta 2025–2026.

3. Uusi leikkipuisto ja muut puistoalueet

Päiväkodin eteläpuolelle rakennetaan uusi leikkipuisto, joka liittyy maisemallisesti Mustapuron laaksoon ja sinne toteutettaviin tulva-altaisiin. Leikkipuiston toteutus arviolta 2026 alkaen. **Ks. kaavan liitteenä oleva yleissuunnitelma.**

Liikenne ja pysäköinti

Päiväkodin (sekä peruskoulun ja leikkipuiston) saatoliikenne tapahtuu Olavinlinnan tien jatkeen kautta tai Ratasmyllynkujalta, jonka päähän toteutetaan jo voimassa olevassa kaavassa suunniteltu yleinen pysäköintialue. Se palvelee myös liikuntapuiston käyttäjiä. Ajoneuvojen läpiajoliikenne alueella ei ole mahdollista. Rusettipolku suljetaan ajoestein molemmista päistä kuten myös Kajaaninlinnan tien pohjoispää. Jalankulun ja pyöräilyn yhteydet alueella sujuvoituvat ja selkeytyvät ja puiston sisällä myös lisääntyvät. **Ks. kaavan liitteenä oleva liikennesuunnitelma.**

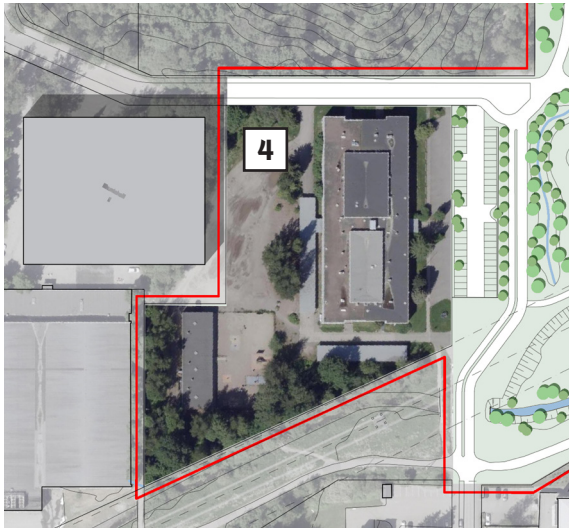


4. Nykyisen lukiotontin muutos

Kielilukion toiminta on muuttanut syksyllä 2023 uuteen rakennukseen Myllypurossa. Niinpä kaavaratkaisussa on varauduttu siihen, että vaille koulukäyttöä jäänyt lukiorakennus puretaan, jos tai kun sille ei löydy väliaikaista tai pysyvämpää käyttöä. Yksi potentiaalinen väliaikaiskäyttö on toimia väistötilana viereisen peruskoulun tulevan remontin aikana. Myös muita, välittömästi toteutettavia väliaikaiskäyttöjä selvitetään.

Todennäköisimpänä uutena, nykyisen rakennuksen purkamiseen perustuvana tontin käyttönä pidetään sisäurheilutoimintaa, jolle kaupungin liikuntapalveluiden mukaan on jatkuva kysyntää ja joka luontevasti täydentäisi Myllypuron liikuntapuiston palvelutarjontaa. Tontin eteläosassa oleva, Mustapuroon rajautuva puusto säilytetään.

Tonttia pienennetään jonkin verran sen itäosassa uusien liikenne- ja pysäköintijärjestelyiden toteuttamiseksi. Uudet järjestelyt ovat toteutettavissa, vaikka nykyinen lukiorakennus säilyisi käytössä.



Nykyinen lukiorakennus yhdessä itäpuolelle sijoittuvien uusien järjestelyiden kanssa.

