

Lasten päiväkoti Hertta

2020

Rakennushistoriaselvitys

Helsinki



ARK — BYROO

Tilaaaja: Helsingin kaupunki, kaupunkiympäristö, Rakennukset ja yleiset alueet

Tilaaajan edustaja: Juha Polvinen, projektinjohtaja

/

Konsultti: Arkkitehtitoimisto Ark—byroo oy, Kustaankatu 3, 00500 Helsinki,
info@arkbyroo.fi, www.arkbyroo.fi, +358 50 574 8710

/

Työryhmä:

Marianna Heikinheimo, TkT, arkkitehti, vastuuhenkilö

Noora Laak, arkkitehti, tutkija

Irene Sarvi, TkK, arkkitehtiopiskelija, avustava tutkija

Tarina Tommiska, graafinen suunnittelija

Sami Heikinheimo, valokuvaus

/

Etukannen kuva: Päiväkoti Hertta heinäkuussa 2020. Sami Heikinheimo, ark-byroo.

/

Suoritusajankohta: Kesäkuu–syyskuu 2020. Työ on luovutettu 25.9.2020

/

ISBN: 978-952-7417-07-2

/

© Arkkitehtitoimisto Ark—byroo

Asiasanat: Päiväkoti Hertta, 1980-luku, Helsinki, Länsi-Pasila, Kari Järvinen, Timo Airas,
postmodernismi, arkkitehtuuri, Puu-Pasila, päiväkotiarkkitehtuuri

Sisällys

1. JOHDANTO	2
1.1 Kohde ja tehtävä	2
1.2 Perustiedot	4
2. PÄIVÄKOTI LÄNSI-PASILAAN	6
2.1 Länsi-Pasilan suunnittelu ja rakentuminen	6
2.2 1980-luvun päiväkotiarkkitehtuuri	10
3. LASTEN PÄIVÄKOTI HERTTA RAKENNETAAN	14
3.1 Arkkitehdit Kari Järvinen ja Timo Airas	14
3.2 Päätöksenteko ja rakentaminen	17
3.3 Suunnitteluratkaisu	18
3.4 Tontin vanhempi rakennuskanta	22
4. NYKYTILA	30
4.1. Sisätilat	30
4.2. Ulkotilat	50
4.3. Kaupunkikuva	59
5. JOHTOPÄÄTÖKSET	63
LÄHTEET	65
RAKENNUSLUVAT	67

1. Johdanto

1.1 Kohde ja tehtävä

KOHDE

Selvityksen kohteena on Helsingin kaupungin omistama lasten päiväkoti Hertta, joka sijaitsee Länsi-Pasilassa, alueen julkisten aukoiden sarjaan kuuluvan Rahakamarintorin laidalla osoitteessa Leankatu 6. Kahden päiväkotiryhmän tarpeisiin suunniteltu rakennus on valmistunut vuonna 1987 ja sen suunnittelivat arkkitehdit Kari Järvinen ja Timo Airas. Betonirakenteinen, vaalealla puulla verhoiltu päiväkotirakennus esiteltiin Arkkitehti-lehdessä 6/1987. Arkkitehtitoimiston tuotantoon lukeutuu useita 1970-1990-luvuilla rakennettuja päiväkotij- ja koulurakennuksia pääkaupunkiseudulla ja muualla Suomessa.

Selvityksessä esitellään myös päiväkotitontin eteläosassa, Pasilan puistotien varrella, sijaitsevat vanhemmat puurakennukset. Niistä pohjoisempana, lähempänä päiväkotirakennusta sijaitsevaan rakennukseen viitataan tässä selvityksessä Valkoisena talona ja eteläisempään Keltaisena talona. Kaksi asuinkäyttöön rakennettua puurakennusta ovat peräisin 1800- ja 1900-luvun taitteesta ja niistä toinen on edelleen asuinkäytössä, toinen osin päiväkodin tiloina ja osin asuinkäytössä. Nämä asemakaavalla suojellut rakennukset ovat muistuma Puu-Pasilasta, vuosisadan alussa ilman asemakaavaa rakentuneesta työväenasuinalueesta. Lähes kaikki Puu-Pasilan rakennukset purettiin Länsi-Pasilan rakentamisen tieltä 1970-luvun lopussa ja vain Hertanmäen puutalot päätettiin säilyttää kokonaisuutena. Lisäksi tontilla sijaitsee eteläisimmän asuinrakennuksen vanha varastorakennus sekä päiväkodin pihavarasto 1980-luvulta.

TEHTÄVÄ

Selvityksen kohteena on lasten päiväkoti Hertan vuonna 1987 valmistunut rakennus, sekä muut samalla tontilla sijaitsevat vanhemmat rakennukset, jotka ovat peräisin Puu-Pasilan työväenasuntoalueen ajalta 1900-luvun alusta. Kaupunkiympäristön toimialan rakennusten ja yleisten alueiden rakennetun omaisuuden hallinta, palvelutilaverkkoyksikkö on tilannut

rakennushistoriaselvityksen rakennusten arvojen selvittämiseksi.

Rakennushistoriaselvityksen keskeinen tavoite on kuvata rakennusten alkuperäinen suunnitteluratkaisu, muutokset ja käyttöhistoria, sekä rakennusten nykytila. Näiden perusteella on määritelty rakennusten säilyneisyyttä. 1980-luvun päiväkotirakennusta on verrattu yleispiirteisesti aikakauden muihin päiväkotirakennuksiin Helsingissä, sekä osana kortteliaan ja kaupunkikuvaa. Näin on muodostettu näkemys sen ominaispiirteistä ja merkityksestä ympäristössään. 1980-luvun päiväkotiarkkitehtuurista ei ole olemassa kokoavaa tutkimusta, mikä tekee rakennuksen kontekstoinnista haastavaa. Ajan arkkitehtuuria on tarkasteltu arkkitehti Anni Vartolan väitöskirjan *Kurianton monimuotoisuutta: postmodernismi suomalaisessa arkkitehtuurikeskustelussa* avulla.

Työhön on sisältynyt arkisto- ja kirjallisuustutkimusta, kenttätöitä ja eri lähteistä peräisin olevan tiedon yhdistämistä ja analysointia. Lisäksi selvityksen tekemiseen on käytetty kirjallista lähdeaineistoa, kuten ajan päiväkotiarkkitehtuuria esitteleviä julkaisuja ja kirjallisuutta sekä Pasilan historiaa käsitteleviä teoksia, keskeisimpänä lähteenä Helena Hakkaraisen artikkeli *Pasila – työväen esikaupunki* Helsingin kaupunginmuseon vuosikirja Narinkassa (1985). Käytetyt lähteet käyvät ilmi lähdeluettelosta ja tekstissä on käytetty alaviitteitä.

Alueella on suoritettu katselmus heinäkuussa 2020, jonka muistiinpanot on kirjattu raporttiin rakennuskohtaisesti. Rakennukset ja piha-alueet on myös dokumentoitu valokuvaamalla. Valokuvien ottopaikat on merkitty pohjakaavioihin.

Ensimmäiseen lukuun on koottu johdanto-kappale ja rakennuksen perustiedot. Toinen kappale käsittelee Länsi-Pasilan kaavoitushistoriaa sekä 1980-luvun päiväkotiarkkitehtuuria. Kolmannessa luvussa esitellään päiväkotin Hertan rakentamisen vaiheet ja suunnitteluratkaisu sekä vanhempien rakennusten vaiheet. Neljäs luku esittelee rakennusten ja piha-alueen nykytilan sekä rakennusten kaupunkikuvallisen aseman. Viides kappale käsittää yhteenvedon.



↑ Ilmakuva Länsi-Pasilasta vuodelta 2019. Vhreä Hertanmäki kuvan keskivaiheilla. HKP.

1.2 Perustiedot

LASTEN PÄIVÄKOTI HERTTA

Rakennettu: 1986-1987

Rakennuttaja: Helsingin kaupunki

Arkkitehdit: Kari Järvinen ja Timo Airas

Osoite: Leankatu 6

Kiinteistötunnus: 91-17-86-9-6

Kaupunginosa: 17. Länsi-Pasila

Kortteli: 17086

Tontti: 9

Rakennustunnus: 91-17-86-9-6

VTJ-PRT: 103285810A

LAAJUUSTIETOJA

Kerrosala yhteensä: 503 m²

Tontin koko: 1810 m²

Kerroksia: 2

VALKOINEN TALO

Rakennusvuosi: rakennettu välillä 1895-1904

Rakennustunnus: 91-17-86-9-1

VTJ-PRT: 1032858077

Kerrosala yhteensä: 224 m²

Kerroksia: 2

KELTAINEN TALO

Rakennusvuosi: rakennettu välillä 1895-1904

Rakennustunnus: 91-17-86-9-4

VTJ-PRT: 1032858088

Kerrosala yhteensä: 138 m²

Kerroksia: 2

TONTTIJAOT

Tonttijakotunnus 5513

Voimaantulo 2.5.1982

KÄYTTÖHISTORIA

Tontin puurakennukset alun perin asuinkäytössä 1987 alkaen uudisrakennus päiväkotikäytössä, valkoinen talo osin päiväkodin, osin asuinkäytössä Keltainen talo säilynyt asuinkäytössä, vuodesta 2008 se on ollut Oranssi-asuntojen hallinnassa

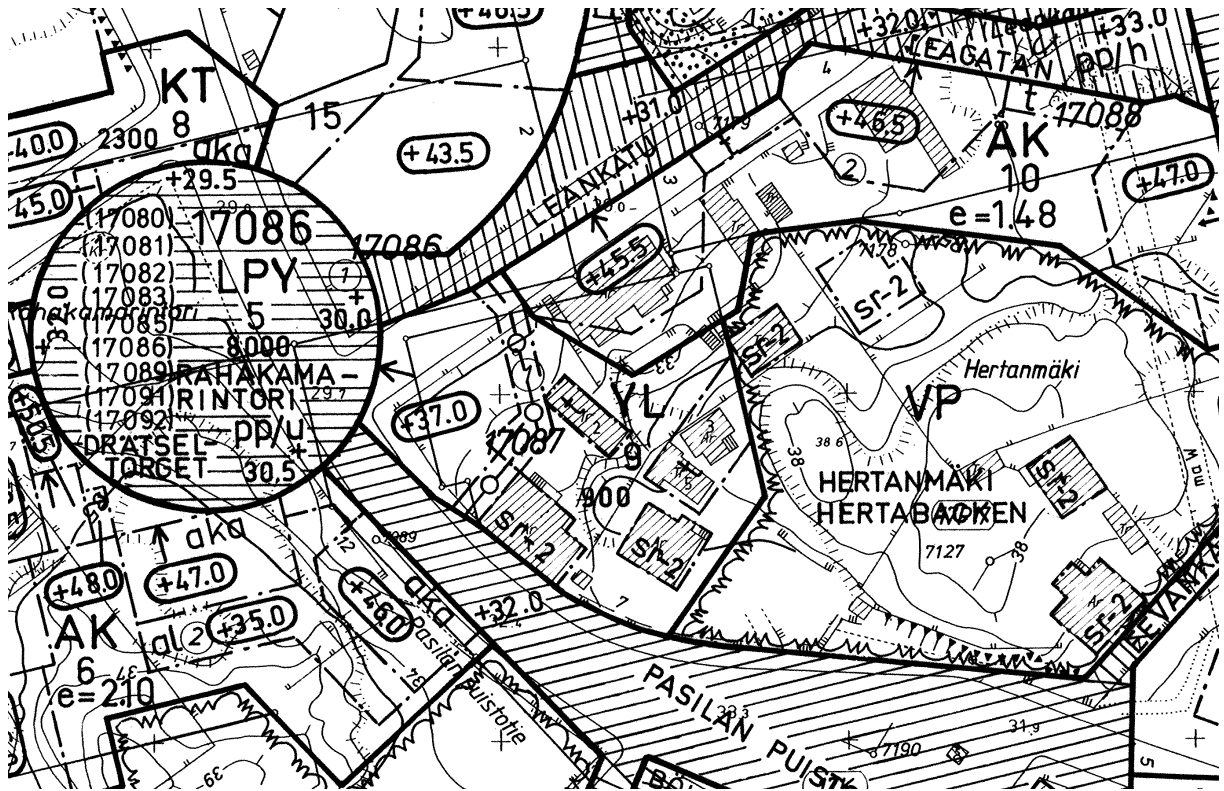
OMISTUS

Tonttimaa on ollut kaupungin vuokramaata Puu-Pasilan aikana. Kaupunki lunasti vanhat puutalot 1970-luvulla. Päiväkoti ollut kaupungin omistuksessa valmistumisestaan lähtien.

ASEMAKAAVAHISTORIA

Kohde on merkitty voimassa olevassa asemakaavassa **8549** (vahvistettu 8.11.1982) julkisten lähipalvelurakennusten korttelialueeksi (YL). Valkoinen ja keltainen vanha puurakennus on varustettu kaavassa merkinnällä sr-2: ”Tontin, puisto- tai katualueen osa, jolla olevaa rakennusta tai sen osaa ei rakennushistoriallisen tai kaupunkikuvallisen arvonsa takia saa purkaa ilman pakottavaa syytä. Tällä alueella ei saa suorittaa sellaisia uudisrakentamista tai sellaisia lisärakentamis-, muutos- tai korjaustöitä, jotka turmelevat rakennuksen julkisivujen tai kaupunkikuvan rakennustaiteellista arvoa”. Kaavan laatimisen aikaan tontilla, keltaisen talon pihavaraston pohjoispuolella, on sijainnut pieni puinen asuinrakennus, joka on merkitty asuinrakennukseksi numero 3 (ar-3). Rakennus on ilmavien perusteella purettu 1980-luvun ensimmäisellä puoliskolla.

Ensimmäinen asemakaava 7850 alueelle vahvistettiin 9.4.1979. Sen laati Reijo Jallinoja. Kaavassa tontti on merkitty opetus- ja sosiaalista toimintaa palvelevien rakennusten korttelialueeksi. Korttelialueelle saadaan sijoittaa myös seurakunnallisia rakennuksia. Kaavassa uudisrakentamisen paikka oli sijoitettu samalle alalle kuin myöhemmässä kaavassa. Raha-kamarintorilla puolestaan oli tässä kaavassa vielä suorakulmainen hahmo.



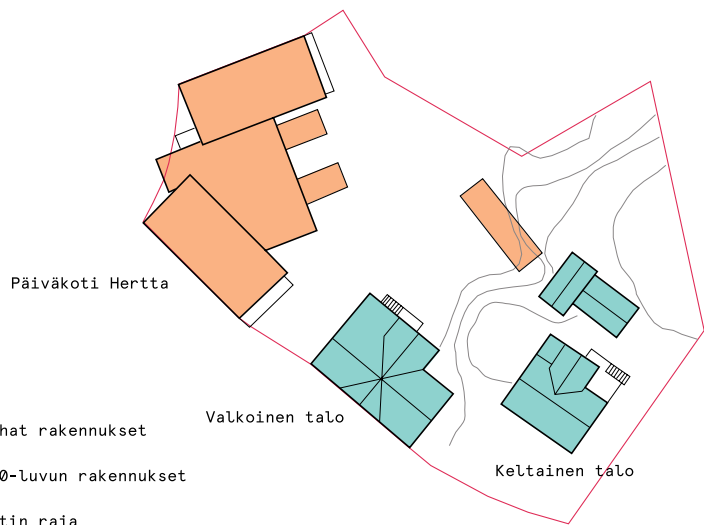
RAKENUSSUOJELU

Päiväkotirakennusta ei ole suojeltu. Vanhat puiset asuinrakennukset on suojeltu asemakaavassa merkinnällä sr-2.

Korttelialueen editse kulkeva Pasilan puistotie on merkitty arvoympäristöksi aikakautensa tyypillisenä katuna. Sen kuvataan olevan osa alueen arkkitehtonista kokonaisilmettä ja asemakaavallista ajattelua ja muodostavan yhtenäisen, joskin vaihtelevan ja yllätyksellisen tilasarjakokonaisuuden ympäröivän rakennuskannan kanssa. Arvoympäristö alkaa Rahakamarintorilta ja kulkee Länsi-Pasilan läpi pohjois-etelä-suunnassa Palkkatilantorille asti.

↑ Ote voimassa olevasta asemakaavasta 8549 (vahvistettu 8.11.1982).

RAKENNUKSET



2. Päiväkoti Länsi-Pasilaan

2.1 Länsi-Pasilan suunnittelu ja rakentuminen

PUU-PASILA

Nykyisen Länsi-Pasilan alueelle rakentui 1800-luvun lopulta eteenpäin monimuotoinen ja omaleimainen työväenasuinalue. Alue sai alkunsa rautatien valmistamisesta 1860-luvulla. Voimakkaan kaupungistumisen aiheuttama asuntopula ajoi työväkeä etsimään asuntoja kaupungin ulkopuolelta, joten alueen maita hallinnoineen Böhlen tilan haltija Julius Kronqvist ryhtyi antamaan vuokralle asuinpalstoja tuolloisen Fredriksbergin junaseisakkeen läheisyydestä.

Palstoituksen laajetessa alueesta syntyi kokonainen esikaupunki, joka kasvoi hyvin orgaanisesti: asemakaavaa tai rakentamista rajoittavia rakennusmääräyksiä ei ollut. Rakennuksia myös siirrettiin paikalle muualta. Suurin osa tonteista rakennettiin vuosina 1899-1903. Kohteen molemmat rakennukset on merkitty alueen karttaan vuodelta 1904.¹

Böhlen tila siirtyi Julius Kronqvistin menehdyttyä Helsingin kaupungille vuonna 1908 ja Puu-Pasila liitettiin kaupunkiin vuonna 1912. Alueelle rakennettiin vesijohdot ja viemäriverkosto, mutta kaupungin näkökulmasta alue oli kuitenkin tilapäinen.

Vuodesta 1940 eteenpäin tonttien vuokrasopimuksia jatkettiin alati lyhemmiksi jaksoiksi ja Puu-Pasilan tulevaisuus alkoi vaikuttaa epävarmalta, mikä johti hiljalleen rakennusten ylläpidon ja kunnon heikentymiseen. Länsi-Pasilan uusi asemakaava hyväksyttiin vuonna 1979 ja vanhat rakennukset purettiin pian Heranmäen puutaloja sekä muutamaa muuta poikkeusta lukuun ottamatta.²

LÄNSI-PASILAN KAAVOITUSHISTORIA

Koko Pasilan alueelle laadittiin vuonna 1971 yleiskaava, jonka tavoitteena oli jatkaa kantakaupungin tiivistä kaupunkirakennetta kuitenkin siten, että eri liikenne- ja viennemuodot erotettiin toisistaan täysin. Limittäin yleiskaavan kanssa laadittu, vuonna 1972 valmistunut Itä-Pasilan asemakaava toteuttikin tavoitetta täydellisesti: maantaso oli varattu autoliikenteelle ja pysäköinnille, kun taas jalankulku oli järjestetty betonikansille.³

1970-luvulla rakentamisen massatuotanto yleisesti sekä Itä-Pasilan suunnitteluratkaisut, kuten liikennejärjestelyt ja asuintonttien suuri tehokkuus kohtasivat kritiikkiä, mikä otettiin Länsi-Pasilan suunnittelussa huomioon. Tämä johti alueella eri tyyppisiin ratkaisuihin, kuten tiili- ja laattajulkisivupintojen käyttämisen betonijulkisivujen sijaan. Myös muuttunut suunnitteluideologia vaikutti Länsi-Pasilan suunnitteluperiaatteisiin: järjestelmäarkkitehtuurin ja systeemisen ajattelun sijaan kaupunkia suunniteltiin nyt perinteisen eurooppalaisen kaupunkikuvan ja laadullisten tekijöiden lähtökohdista.⁴

Länsi-Pasilan suunnitteluun vaikutti myös kantakaupungin ja sen lähialueiden muuttunut toiminnallinen lähtökohta: uusia toimistotiloja haluttiin nyt sijoittaa kantakaupungin sijaan aluekeskuksiin. Siten Länsi-Pasilaan suunniteltiin rivi toimistotaloja vain liikennemelun vaivaamaan ratapihan puoleiseen laitaan ja loput alueesta varattiin asumiselle.⁵

Länsi-Pasilan vuonna 1978 valmistuneessa asemakaavassa luovuttiin katuverkon kaksitasoisuudesta ja rajattiin ajoneuvoliikenne radan puoleisen reunan toimistovyöhykkeelle.⁶ Pysäköinti puolestaan keskitettiin neljään maanalaiseen pysäköintilaitokseen. Korttelirakenne vapautettiin Itä-Pasilassa käytetystä suora-kulmaisesta ruutukaavaperiaatteesta ja suunnittelussa

1 Puu-Pasilan purkuvaiheessa tutkituista 30 rakennuksesta vain kaksi oli tehty uusista hirsistä, muut olivat siirretty paikalle muualta. Hakkarainen 1985, 26, 29, 34.

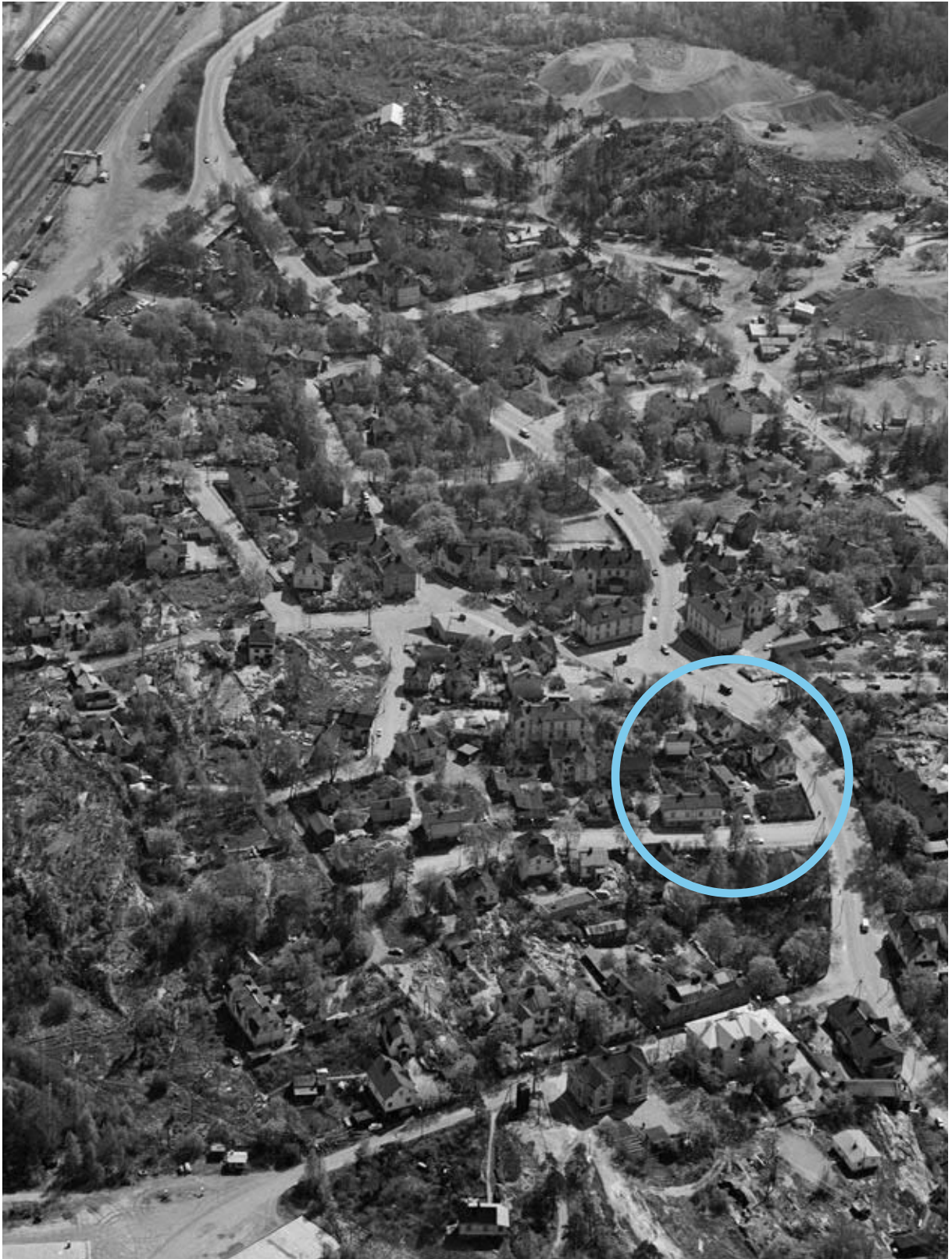
2 Helsingin kaupunginmuseo, sa; Helsingin kaupunki 2018.

3 Helsingin kaupunki 1983, 12.

4 Jallinoja 1998, 5253; Helsingin kaupunki 1983, 3.

5 Jallinoja 1998, 53.

6 Jallinoja 1998, 54.



↑ Ilmakuva Puu-Pasilasta vuonna 1973.
Kari Hakli. HKM KA.

kiinnitettiin huomiota vaihtelevan kantakaupunki-
maisen kaupunkikuvan luomiseen, maastonmuotojen
säilyttämiseen ja alueen historiaan.⁷ Suunniltaan ja
muodoiltaan vaihtelevan korttelirakenteen ansiosta
katutilan merkitys korostui, kun taas yksittäisten
rakennusten kaupunkikuvallinen merkitys väheni.
Itä-Pasilaan verrattuna erityisesti asuintonttien raken-
nustehokkuutta pienennettiin.⁸

Hertanmäen puurakennusten säästämistä perustel-
tiin kaavaselostuksessa sillä, että kyseinen alue edusti
tunnusomaisinta osaa Pasilasta ja korkean sijaintinsa
vuoksi sen on mahdollista säilyä hallitsevana element-
tinä uudenkin rakennuskannan keskellä.⁹

Päiväkoti Hertan oli määrä olla yksi Länsi-Pasi-
laan kaavailuista kahdeksasta päiväkodista, mutta
ainoa, joka sijoitettiin omalle tontilleen eikä osaksi
asuintonttia. Tämän suunniteltiin mahdollistavan
erilaiset toiminnot, erityisesti kun aiotulla päiväkotit-
ontilla sijaitsi myös Puu-Pasilan vanhoja rakennuksia.
Kaupunkikuvallisesti päiväkotit sijoitettiin keskeiselle
paikalle, Rahakamarintorin laidalle osaksi Länsi-Pasi-
lan aukiosarjaa. Hieman samaan tapaan Länsi-Pasilan
keskusaukion, Maistraatintorin laidalle sijoitettiin
Pasilan peruskoulu.¹⁰

7 Helsingin kaupunki 1983, 7.

8 Jallinoja 1998, 53.

9 Asemakaavaselostus 7850.

10 Asemakaavaselostus 7850.

- Länsi-Pasilan asukaslukuarvio oli 5 900
asukasta ja työpaikka-arvio 4750 työpaik-
kaa. Kaupunginvaltuusto hyväksyi ensim-
mäisen asemakaavan 25.10.1978.

Havainnekuva Länsi-Pasilan alueesta
vuodelta 1983. Helsingin kaupunki.





↑ Pasilankadun katu-
näkyä vuosi-
sadan alussa. Sig-
ne Brander 1912.
HKM KA.

↓ Leankadun ja Pa-
silan puistotien
risteys vuonna
1974. Eeva Rista.
HKM KA.



2.2 1980-luvun päiväkotiarkkitehtuuri

PÄIVÄKOTIEN NORMIOHJAUS

Helsingin kaupunki toteutti ensimmäiset omat lastentarhat ja alle kolmivuotiaille tarkoitettut seimet 1950-luvulla. Seuraavina vuosikymmeninä Helsinkiin kohdistui kova muuttopaine ja uusiin lähiöihin rakennettiin paljon uusia lastentarhoja. Vuodesta 1965 lähtien kaupungin taloussuunnitelmien yhteydessä laadittiin lastentarhojen ja -seimien kehittämissuunnitelmia, mikä selkeytti rakentamisen ajoittamista eri alueilla.¹¹

Laki ja asetus lasten päivähoidosta astui voimaan 1.4.1973, minkä seurauksena päiväkotien rakentaminen käynnistyi toden teolla ja pysyi vilkkaana 1980-luvun loppuun asti. Tavoitteena oli lasten hoidon järjestäminen siten, että se edistäisi lapsen kehitystä ja oppimismahdollisuuksia.¹¹ Vuonna 1975 perustettiin Helsinkiin lasten päivähoitovirasto, jonka tehtäväksi tuli huolehtia lasten päivähoitolain sosiaalilautakunnalle kuuluvista tehtävistä.¹²

Päiväkodin valtionosuuden ehtona oli, että päiväkodilla oli sosiaalihallituksen ohjeiden mukainen henkilökunta, toimitilat sekä tarpeelliset toimintavälineet. Tilojen suunnittelussa käytettiin mitoitusperusteena laitoksessa samanaikaisesti hoidettavien lasten määrää.¹³ 3–6 vuotiaiden lasten ryhmässä sai olla enintään 20 lasta, 1–2 vuotiaiden ryhmässä enintään 12 lasta ja alle 1 vuotiaiden ryhmässä enintään 6 lasta. Päiväkodissa oli oltava 8–12 htm² lasta kohti. Sisätilat jaettiin hoitoryhmien tiloihin (kotialueet), hoitoryhmien yhteistiloihin, henkilökunnan tiloihin sekä keittiö- ja aputiloihin. Kotialuekokonaisuuden suunnittelussa pidettiin tärkeänä, että lapsi hahmottaa ja kokee sen turvalliseksi ja että lapsi voi itsenäisesti käyttää kaikkia tiloja ja välineitä. Hoitoryhmien yhteistiloihin kuului leikkihalli sekä kirjastonurkkaus.¹⁴ 1980-luvulla

ryhmien koot kasvoivat ja lisähaasteen päiväkotirakennusten suunnitteluun toi esikouluopetuksen antaminen. Uudet toiminnot vaativat omia, eriytettyjä tilojaan.¹⁵

Päiväkotien ulkotilojen suunnittelun tavoitteena oli sisältörikas ja monipuolisia toimintamahdollisuuksia tarjoava ulkoympäristö. Sosiaalihallituksen suositus oli 10–20 m² leikkialuetta lasta kohti. Uusi laki toi mukanaan uusia haasteita myös kaavoitukseen. Lapsen oikeus turvalliseen kasvuympäristöön oli ajankohtainen aihe, josta keskusteltiin aktiivisesti arkkitehtiireissä, ammattilehdissä ja seminaareissa. Lapset tuotiin fyysisen ympäristön suunnittelussa esiin omana kohderyhmänä.¹⁶

1980-LUVUN PÄIVÄKOTIARKKITEHTUURIN OMINAISPIIRTEITÄ

1980-luvun aikana päiväkotiarkkitehtuurin muodonanto muuttui postmodernismin myötä aikaisempaa rikkaammaksi. Anni Vartola kuvaa suomalaista postmodernia arkkitehtuuria tutkineessa väitöskirjassaan päiväkotien suunnittelutehtävien tarjonnan arkkitehteille mahdollisuuden estottomiin väri- ja muotoleikkeihin.¹⁷ Arkkitehtuurissa ilmeni rinnan postmodernin suuntauksen kanssa myös selkeämpää muodonantoa tavoittelevaa japonismia ja modernismin jälkikaikuja.

1980-luvun päiväkodit Suomessa olivat matalia ja usein puurunkoisia tai puuverhoiltuja rakennuksia. Ne pyrittiin sijoittamaan puiston tai muun vihreän alueen läheisyyteen. Matalien rakennusten ulkohahmo sai elävyyttä vaihtelevista kattomuodoista ja taitteisista rakennusrungoista, jotka muodostivat pieniä seurustelu- ja viihtymispaikkoja. Luonnonmateriaaleilla, kuten puulla ja punatiileillä sekä kirkkailla väreillä pyrittiin tekemään tiloista kodikkaita ja viihtyisiä. Tilaratkaisuissa ja yksityiskohdissa pyrittiin huomioimaan lapsen mittakaava.¹⁸

11 Valli 1988, 43.

12 Valli 1988, 46.

13 Nordin 1974, 42

14 Nordin 1974, 42

15 Standertskjöld 2011.

16 Nordin 1974, 40

17 Vartola 2014, 220.

18 Standertskjöld 2011.



← Länsi-Säkylän päiväkoti Kari Järvisen ja Timo Airaksen suunnittelema 1980. Anni Vartola.



← Päiväkoti Taikurinhattu, Reima ja Raili Pietilän suunnittelema 1984. Anni Vartola.

Vuosikymmen tuotti useita kotimaisiin arkkitehtuurikatsauksiin ja -näyttelyihin nostettuja päiväkotisuunnitelmia, mutta tunnetuimpina, vuosikymmenen päiväkotirakentamiselle suuntaa näyttäneinä rakennuksina voidaan pitää Kari Järvisen ja Timo Airaksen Länsi-Säkylän päiväkotia (1980), joka on sittemmin valittu myös Suomen Docomomon kohdelistaan¹⁹ sekä Reima ja Raili Pietilän suunnittelemaa päiväkotia Taikurinhattua (1984), jonka polveileva valkoinen julkisivu kätkee sisäänsä puulla ja tiilellä verhoillun monipuolisen interiöörin.

Myös ajan helsinkiläinen päiväkotiarkkitehti noudatteli ajalle tyypillisiä piirteitä. 1980-luvun aikana Arkkitehti-lehdessä julkaistiin kolme helsinkiläistä päiväkotia sekä neljä suurempaa kokonaisuutta, jossa

päiväkoti kuului samaan kokonaisuuteen korttelikoulun ja mahdollisesti muiden toimintojen kanssa. Päiväkodit edustivat yksitasoisia ratkaisuja: Pentti Myllymäen suunnittelema päiväkotikokonaisuus Pikkuprinssi (1983) on vallattoman monimuotoinen pastellisävyyinen kokonaisuus Tapulikaupungissa, ja sen lähistöllä rakennettu päiväkotikokonaisuus Kumina (Pentti Piha, 1983) on puolestaan asiallisempi, tasakattoinen kokonaisuus, joka verhottiin kevytsoraharkolla ja vaalealla puulla.²⁰ Julkaistut monitoimitalot puolestaan ovat päiväkoteja huomattavasti kookkaampia rakennuksia ja niiden julkisivumateriaalina on käytetty punatiiltä. Näin ollen ne tuntuvat edustavan hyvin erilaista materiaali- ja mittakaavamaailmaa kuin päiväkotikokonaisuus Hertta.

¹⁹ Malmberg 2017.

²⁰ Piha 1984, 45-47; Myllymäki 1984, 32-37.

**ARKKITEHTI-LEHDESSÄ JULKAISTUT HELSINKILÄISET
PÄIVÄKODIT JA KORTTELIKOULUT 1980-LUVULLA**
(numeromerkinnät viittaavat lehden numeroon)

7/1980

Karviaismäen päiväkotit ja korttelikoulu, Malmi / Nurmela-Raimoranta-Tasa

2/1981

Pelimannintie 16 (ala-aste, iltapäiväkerho, päiväkotit), Kannelmäki / Järvinen-Airas

4-5/1982

Nurkkatien korttelitalo, Puistola / Nurmela-Raimoranta-Tasa

8/1984

Päiväkotit Pikkuprinssi, Puistola / Pentti Myllymäki

Päiväkotit Kumina, Tapulikaupunki / Pentti Piha

6/1986

Monitoimitalo Puustelli / Järvinen-Airas

6/1987

Päiväkotit Hertta / Järvinen-Airas

Lisäksi päiväkotisuunnitelmat historiallisiin ympäristöihin:

6/1986

Lasten päiväkotit Luotsi (peruskorjaus Katajanokalle) / Vilhelm Helander

8/1987

Päiväkotit Pakari (peruskorjaus Kaartin Lasarettiin) / Kirsti Kasnio



← Pelimannin ala-asteen yhteydessä sijaitsivat myös iltapäiväkerho ja päiväkotit. Kari Järvinen ja Timo Airas 1980. Kuva: Matti Karjanoja 1981. HKM KA.



← Karviaismäen päiväkotikorttelikoulu Malmilla. Nurmela-Raimoranta-Tasa 1980. Kuva: Anni Vartola.



← Päiväkoti Pikkuprinssi oli kaupungin kehitysprojektin tulos. Tapulikaupungissa puiston laidalla sijaitseva päiväkotit on monimuotoinen, vaaleansininen puuverhoiltu rakennus yhdessä tasossa. Arkkitehti Pentti Myllymäki 1983. Kuva: Jan Alanco 1984. HKM KA.

3. Lasten päiväkotit Hertta rakennetaan

3.1 Arkkitehdit Kari Järvinen ja Timo Airas

Kari Järvinen syntyi 23.3.1940 Helsingissä. Järvisen perhe seurasi isän töiden perässä Mikkeliin, jossa Järvinen kirjoitti ylioppilaaksi vuonna 1959. Hän pääsi ensi yrittämällä opiskelemaan arkkitehtuuria Teknilliseen korkeakouluun, josta valmistui arkkitehdiksi vuonna 1967. Järvinen työskenteli jo opiskeluaikanaan Bertel Saarnion arkkitehtitoimistossa ja jatkoi toimiston pitoa vielä vuoteen 1972 Saarnion menehdyttyä vuonna 1969. Arkkitehtitoimisto Kari Järvinen ja Timo Airas perustettiin vuonna 1973.

Timo Airas syntyi Helsingissä 21.11.1947 ja kirjoitti Lauttasaaren yhteiskoulusta ylioppilaaksi vuonna 1966. Arkkitehdiksi hän valmistui Teknillisen korkeakoulun arkkitehtiosastolta vuonna 1982.

Nuori toimisto osallistui ahkerasti kilpailuihin ja toimi suunnittelijana Helsingin kaupungin vesilaitokselle, Bertel Saarnion jalanjäljissä. Pian toimisto sai myös päiväkotien suunnittelutoimeksiantoja Helsingin kaupungilta: päiväkodit Lokki, Karhi ja Kannel toteutettiin Helsinkiin 1970-luvun aikana. Kari Järvinen kertoo, että päiväkodit olivat hänelle mielekkäitä suunnittelukohteita, kun omat lapset olivat samaan aikaan pieniä – eläytyminen lasten maailmaan ja kokemuspäiviin tuntui kiinnostavalta ja läheiseltä aiheelta.²¹ Toimiston ensimmäinen suurta huomiota saavuttanut kohde oli Länsi-Säkylään toteutettu päiväkotit, joka myöhemmin sai nimen Onnimanni. Päiväkotit esiteltiin Arkkitehti-lehdessä valmistumisvuonnaan 1980 sekä seuraavana vuonna Suomi Rakentaa 6 -näyttelyssä ja julkaisussa. Sisällytettiin päiväkotit suomalaista nykyarkkitehtuuria esittelevään postimerkkisarjaankin (1986). Pienemmistä osista koostuva päiväkotikokonaisuus polveilevine julkisivuineen muodosti kylämäisen kokonaisuuden ja sijaitsi metsäisessä ympäristössä luoden suojaisia piha-alueita. Päiväkodissa esiintyvät sittemmin toimiston koulu- ja päiväkotirakennuksille tunnusomaisiksi piirteiksi muodostuneet taitteiset katon lappeet. Rakennus on

sittemmin sisällytetty Docomomo Finlandin modernin suomalaisen arkkitehtuurin valikoimaan esimerkkinä 1980-luvun päiväkotiarkkitehtuurista.²²

Järvinen – Airas -toimiston runsain tuotanto sijoittuu 1980-luvulle ja siihen kuuluvat muun muassa useat Länsi-Säkylän päiväkotia seuranneet koulu- ja päiväkotirakennukset sekä läpi vuosikymmenen alati kasvava joukko asuinkehteitä. Niistä tunnetuin lienee laajasti julkaistu, Helsingin Käpylässä Sofianlehdon rinteeseen nauhamaisesti aseteltu Koy Sofianlehdonkatu 10 (1988). Arkkitehti-lehdessä toimiston 1980-luvun tuotannosta esiteltiin myös Kiinteistö Pelimannintie 16 (1981), Kiinteistö Puustelli (1982) ja Monitoimitalo Puustelli (1986), Sunan koulu (1986), Päiväkotit Hertta (1987), Ylistaron virastotalo (1989) sekä Huuhkajakujan asuinkehtit ja Maunolanmäen päiväkotit Kuopiossa (1990).²³ Rakennuksissa toistuivat 1980-luvun arkkitehtuurille tyypilliset piirteet, joilla suuria rakennuskokonaisuuksia jaettiin pienempiin osiin, kylämäisiksi tai ketjumäisiksi, helpommin lähestyttäviksi kokonaisuusiksi. Polveilevat julkisivut, taitteiset katon lappeet sekä koulu- ja päiväkotirakennuksissa luonnonvalon johdattaminen rakennuksen sisään eräänlaisen valokuilun avulla, toistuvat ajan suunnitteluratkaisuissa.

Arkkitehtitoimisto Kari Järvinen ja Timo Airas jatkoi toimintaansa läpi 1990-luvun aina vuoteen 2002 asti. Myös 1990-luvun tuotantoon lukeutui useita koulu- ja asuinrakennussuunnitelmia. 2000-luvulla Kari Järvinen on jatkanut suunnittelutyötä yhteisessä arkkitehtitoimistossa vaimonsa Merja Niemisen kanssa ja toimisto on tullut tunnetuksi erityisesti restaurointi- ja korjaussuunnittelustaan, joista tunnetuin lienee Eliel Saarisen suunnitteleman, Tartossa sijaitsevan Paavalin kirkon restaurointi (2007-2016).²⁴

²¹ Järvinen 2020.

²² Malmberg 2017.

²³ Järvinen ja Nieminen sa.

²⁴ ibid.



← Länsi-Säkylän päiväkoti 1980. Anni Vartola.

↙ Länsi-Säkylän päiväkoti 1980. Anni Vartola.

↓ Maunolanmäen päiväkoti 1989. Anni Vartola.

↘ Maunolanmäen päiväkoti 1989. Anni Vartola.





KOULUT JA PÄIVÄKODIT KARI JÄRVISEN JA TIMO AIRAKSEN YHTEISESSÄ TUOTANNOSSA

- 2000 Strömbergin koulu, Helsinki
- 1960-luvun konepajakoulun muutos ja lisärakennus
- 1990 Töyrynummen koulu, Helsinki
- 1990 Linnalan peruskoulu, ala-aste, Imatra
- 1990 Päiväkoti Vihtori, Puistola, Helsinki
- 1989 Päiväkoti Kaskisavu, Töyrynummi, Helsinki
- 1989 Maunolanmäen päiväkoti, Petonen, Kuopio
- 1987 Seljanpolun päiväkoti, Koivukylä, Vantaa
- 1985 Sunan koulu, Espoo
- 1985 Monitoimitalo Puustelli (ala-aste, sivukirjasto, nuorisotila), Helsinki
- 1986 Päiväkoti Hertta, Länsi-Pasila, Helsinki
- 1983 Päiväkoti Särki, Lauttasaari, Helsinki
- 1980 Länsi-Säkylän päiväkoti, Iso-Vimma, Säskylä
- 1980 Monitoimitalo Pelimanni (ala-aste, nuorisotila), Helsinki
- 1980 Päiväkoti Pelimanni, Kannelmäki, Helsinki
- 1976 Päiväkoti Kannel, Kannelmäki, Helsinki
- 1976 Päiväkoti Karhi, Konala, Helsinki
- 1975 Päiväkoti Lokki, Lauttasaari, Helsinki

↑ Sunan koulu.
Ark-byroo 2016.

↓ Sunan koulu.
Ark-byroo 2016.



3.2 Päätöksenteko ja rakentaminen

Länsi-Pasilan alueelle suunniteltiin ainoastaan yksi omalla tontillaan sijaitseva päivähoitolaitos, päiväkoti Hertta. Tarkoituksena oli, että Herttanmäen säilytetäviin puurakennuksiin tulisi eri tyyppistä nuoriso- ja kerhotoimintaa ja Herttanmäen erilaiset toiminnot tukisivat toisiaan.²⁵ Valkoisesta talosta kaavailtiin kouluisten iltapäiväkerhoa, keltaisesta talosta mahdollisesti nuorison kerhotiloja.

Länsi-Pasilan muut päiväkodit suunniteltiin sijoitettavaksi osiksi asuinkortteleita, mistä myöhemmin syntyi hankaluuksia, kun näiden päiväkotien piha-alueiden toteuttaminen viivästyi.²⁶ Hertta ei ollut ensimmäisten Länsi-Pasilaan rakennettujen päiväkotien joukossa, sillä 1980-luvun alkupuolella rakennettiin alueen etelä- ja länsiosiin ainakin päiväkodit Kerttuli, Pasila, Susanna ja Fanny, joista osa sijaitsi asuinkerrostalojen alakerroksissa.²⁷

Päiväkoti Herttan rakennustyöt alkoivat kesällä 1986 ja rakennus valmistui kesällä 1987, joten se saatiin samana syksynä käyttöön.

RAKENNUTTAJA:

Helsingin kaupungin rakennusvirasto, suunnittelun valvonta Jaakko Markkula

SUUNNITTELIJAT

Arkkitehtitoimisto Kari Järvinen ja Timo Airas, lisäksi Sirkka-Liisa Jetsonen, Heli Lipponen, Taina Silmujärvi ja Matti Huuri

Rakennesuunnittelu insinööritoimisto Helander & Nirkkonen

LVI-suunnittelu Insinööritoimisto Risto Uuskoski

Sähkösuunnittelu Insinööritoimisto Pauli Karhu

RAKENTAJAT

Pääurakka: Vesto oy

IV-työt: Jokakanava Oy

Putkityöt Pakilan Putki Oy

Sähkötyöt S. K. Sähkö Oy

25 Asemakaavaselostus 7850, 12.

26 Asemakaavaselostus 7850, 17 ja Helsingin Sanomat 1984.

27 Helsingin kaupungin päivähoitosuunnitelma vuosiksi 1983-1987, 47-48, 68

3.3 Suunnitteluratkaisu

SIJOITTUMINEN KAUPUNKIRAKENTEeseen JA TONTILLE

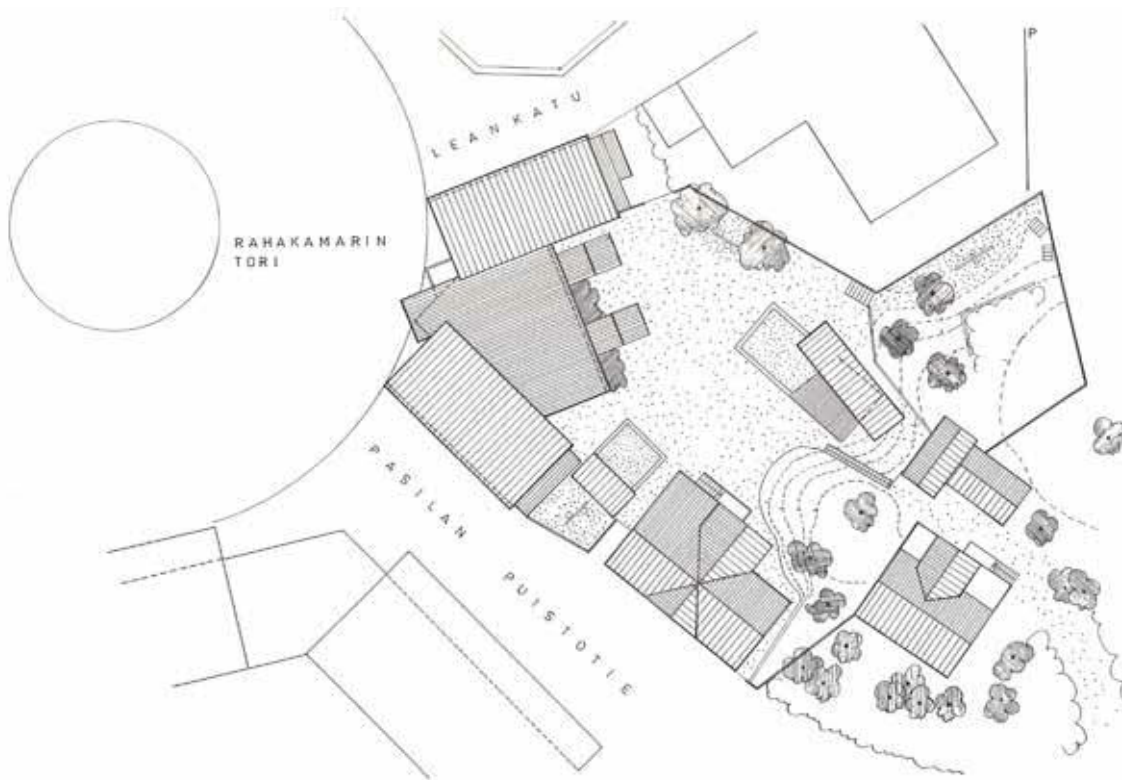
Päiväkoti Hertta sijoitettiin osaksi sekä täydentämään olemassa olevaa Puu-Pasilan aikaista korttelirakennetta, mikä oli Länsi-Pasilan alueella ainutlaatuisia. Ainoat Puu-Pasilan säästetyt puurakennukset sijaitsivat Hertanmäellä ja myös päiväkodin tontilla. Yhdessä näiden rakennusten kanssa päiväkodin ajateltiin muodostavan suojainen korttelipiha lasten ulkoiluun. Päiväkotirakennus täydensi luontevasti pyöreään Rahakamarintoriin rajautuvan tontin länsikulman ja otti paikkansa julkisena rakennuksena aukion laidalla.

Pihalle tontin sisäosaan sijoitettiin lisäksi leikkikatos, johon oli yhdistetty pieni varastotila.

MASSOITTELU

Päiväkotirakennuksen päämassat koostuivat kahdesta, Leantien ja Pasilan puistotien suuntaisesta, kaksikerroksisesta rakennussiivestä, jotka katettiin loivalla satulakatonla. Siivet yhdistettiin nivelosalla, joka hahmottui Rahakamarintorin puolelle ulostyöntävän särmän välityksellä. Rakennuksen kattomaailma suunniteltiin kulman aksenttia lukuunottamatta kadun puolella levolliseksi, mutta pihan puolelle avautui eri korkuisten rakennusosien ja -katosten monimuotoinen kattopeli. Rakennuksen massa hahmottui pihan puolella myös katujulkisivua huomattavasti elävämpänä ja pienipiirteisempänä: tuulikaapeille, poistumisportaalille ja sisääntuloaulalle annettiin selkeästi hahmottuvat plastiset rakennusmuotonsa.

↓ Asemapiirros. KJA.





↑ Julkisivu Leankadulle. KJA.

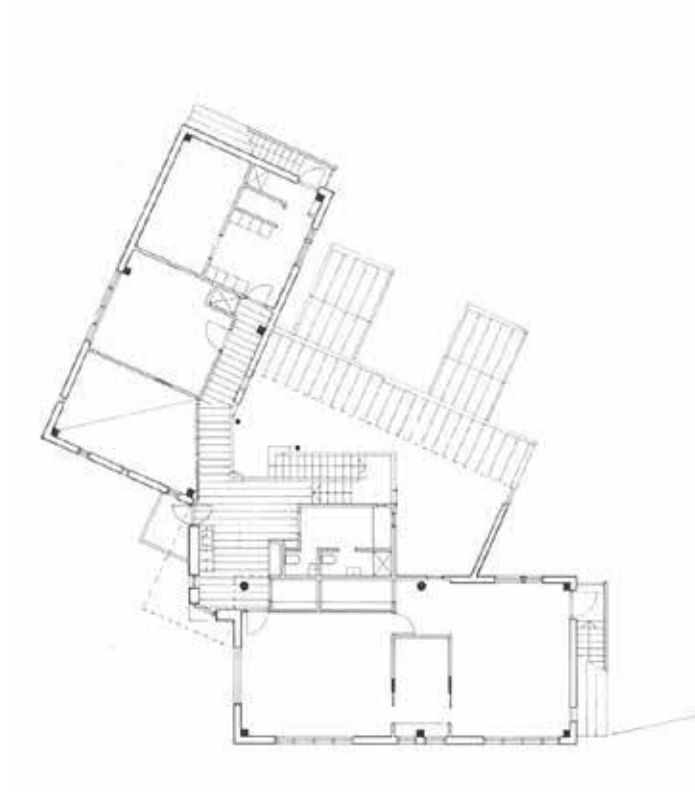


↑ Julkisivu Pasilan puistotielle. KJA.

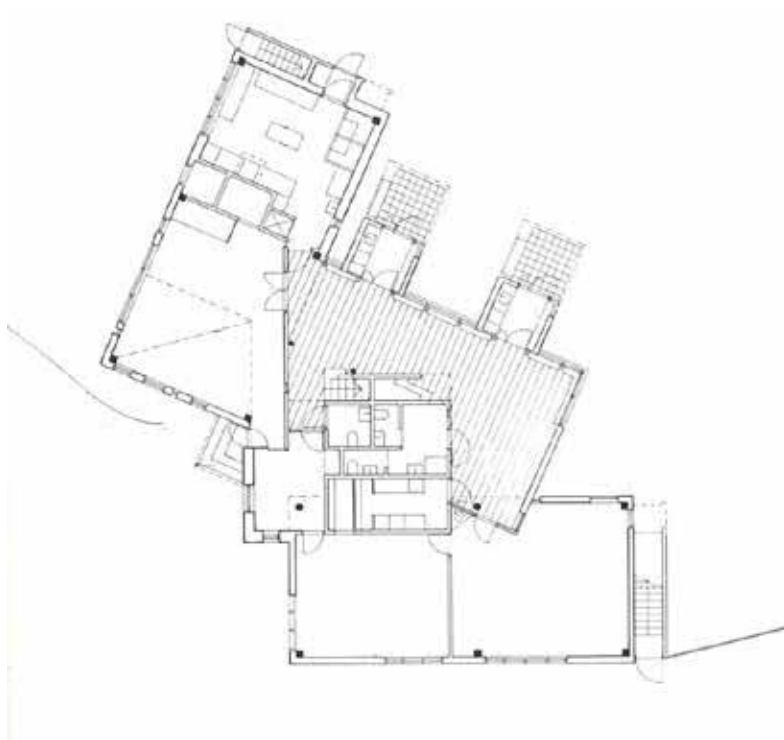
JULKISIVUT

Rakennuksen julkisivut verhoiltiin valkoiseksi maalaamalla pystylaudoituksella. Vain ulkonurkan ulostyöntyvä nurkka oli slammattu tiiliseinä. Rakennuksen sokkeli valettiin betonista ja jätettiin betonipinnalle. Katujulkisivut sommiteltiin levollisiksi, jopa hieman umpinaisiksi, ja kooltaan vaihtelevat ikkunat sijoitettiin muutaman ikkunan ryhmiksi. Katujulkisivun huomion keskipisteenä toimi rakennusmassojen slammattu nivelosa. Sen yhteyteen sijoitettiin katusäänkäynti katoksineen, pieni parveke sekä lennokka, lippamainen yläkatos, jota visuaalisesti kannattelevat sirot vinopuut.

Pihajulkisivu sommiteltiin, kuten massoittelunkin osalta, kadun puolta elävämmäksi: aulan ja tuulikaappien suuret ikkunakentät ulottuvat lähes maahan asti ja eri ikkunamuotoja käytettiin runsaasti. Materiaalit ja värit pysyivät samana kuin katujulkisivuilla.



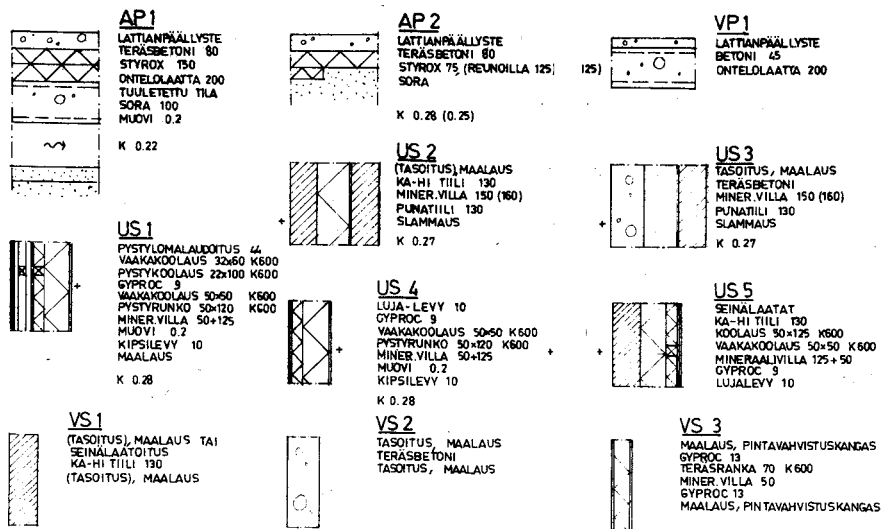
↑ 2. kerroksen pohjapiirros. KJA.



↑ 1. kerroksen pohjapiirros. KJA.



↑ Poikkileikkaus.
KJA.



← Päiväkodin raken-
netyypit. RakVV.

POHJARATKAISU

Rakennukseen järjestettiin kaksi sisäänkäyntiä: katuisäänkäynti Rahakamarintorin puolelta sekä lasten sisäänkäynnit pihan puolelta kahden tuulikaapin välityksellä. Kahden päiväkotiryhmän kotitilat sijoitettiin Pasilan Puistotien puoleiseen rakennussiipeen, yksi ensimmäiseen ja toinen toiseen kerrokseen. Ryhmien yhteiset tilat ovat rakennusmassojen nivelosan vaiheilla: leikkihalli, ruokailutila sekä korkea sisääntuloaula avoportainen muodostivat rakennuksen tilallisen kokohodan. Sisääntuloaulan korkea puinen porttiaihe on viittaus perinteiseen japanilaiseen arkkitehtuuriin.

Henkilökunnan tilat, keittiö ja toimistotilat sijoitettiin Leantien puoleiseen siipeen. Rakennus suunniteltiin siten, että sitä voisi pienin muutoksin käyttää korttelikouluna. Lapsen mittakaava otettiin huomioon erityisesti yksityiskohtien suunnittelussa, esimerkiksi

portaan alle jätetyllä sopella ja matalalle sijoitetuilla ikkunoilla. Lisäksi pienessä rakennuksessa pyrittiin luomaan vaihtelevia ja kiinnostavia sisänäkymiä hyödyntämällä rakennuksen kaksitasoisuutta niin eteisaulan kuin leikkihallinkin puolella.

RAKENNERATKAISU JA LVIS

Päiväkotirakennuksen kantavat rakenteet ovat betonista. Rakennuksessa on puu-, tiili- ja betonirakenteisia ulkoseinärakenteita. Rakennus varustettiin koneellisella ilmanvaihdolla ja vesikiertopattereilla.

RAKENNUKSESSA TEHDYT MUUTOKSET

Päiväkotirakennukselle ei ole haettu rakennuslupia uudirakennuslupan (1985) jälkeen. Pienempiä muutoksia kalustuksessa ja pinnoissa on kartoitettu nykytilaluvussa.

3.4 Tontin vanhempi rakennuskanta

VALKOINEN TALO, ALK. PASILANKATU 21

Tontin vanhemmista rakennuksista ei ole säilynyt tai saatavilla alkuperäisiä piirustuksia, joten rakennusten pohjaratkaisu on mahdollista esittää vain 1980-luvun piirustusten avulla. Monet Puu-Pasilan aikaisista rakennuksista siirrettiin muualta tai rakennettiin ennen alueen siirtymistä osaksi Helsinkiä, joten alueella ei ollut rakennusten rakennusaikana voimassa kaupungin rakennusjärjestystä tai asemakaavaa. Näin ollen rakennusten mahdolliset piirustukset eivät ole päätyneet maistraatinarkistoon.²⁸

Valkoinen talo on sijoitettu Pasilan puistokadun, tuolloisen Pasilantien varteen kadun suuntaisesti. Se on ulkohahmoltaan puolitoistakerroksinen suorakulmainen rakennus, joka on katettu loivalla satulakattolalla. Kate on ollut peltiä jo Puu-Pasilan aikana. Rakennuksen kivijalka oli pääosin luonnonkivestä muurattu.

Julkisivupinnat on jaettu kenttiin siten, että ikkunoiden alla on pystylaudoituksella verhottu osuus ja tästä ylöspäin vaakalaudoituus aina toisen kerroksen lattiapinnan tasalle asti. Toisen kerroksen seinäpinnat verhottiin jälleen pystysuuntaisella laudoituksella. 1900-luvun alussa rakennukseen on ollut todennäköisesti useampi sisäänkäynti: yksi suoraan kadulta, rakennuksen keskiakselilta ja toinen pihan puolelta.

Rakennuksen ensimmäisen kerroksen osalta ikkunat sijoitettiin symmetrisesti julkisivuille: neljä pitkälle sivulle ja kaksi päätyihin. Toisessa kerroksessa ikkunat sijoitettiin talon lyhyille päädyille sekä sekä pitkien julkisivujen keskilinjoille sijoitettuihin poikkipäätyihin. Aiemmin toisen kerroksen sivuilla oli myös pieniä ikkunoita varastohuoneisiin, joita tuolloin saatettiin käyttää asuintiloina. Ikkunat olivat malliltaan pääosin 1800-luvun jälkipuolella yleistyneitä t-ikkunoita, mutta vanhoissa valokuvissa erottuu myös yksittäinen kuusiruutuinen empire-ikkuna, joka on saattanut olla yksi rakennuksen alkuperäisistä ikkunoista. Ikkunoita ympäröivät yksinkertaiset ikkunalistat.

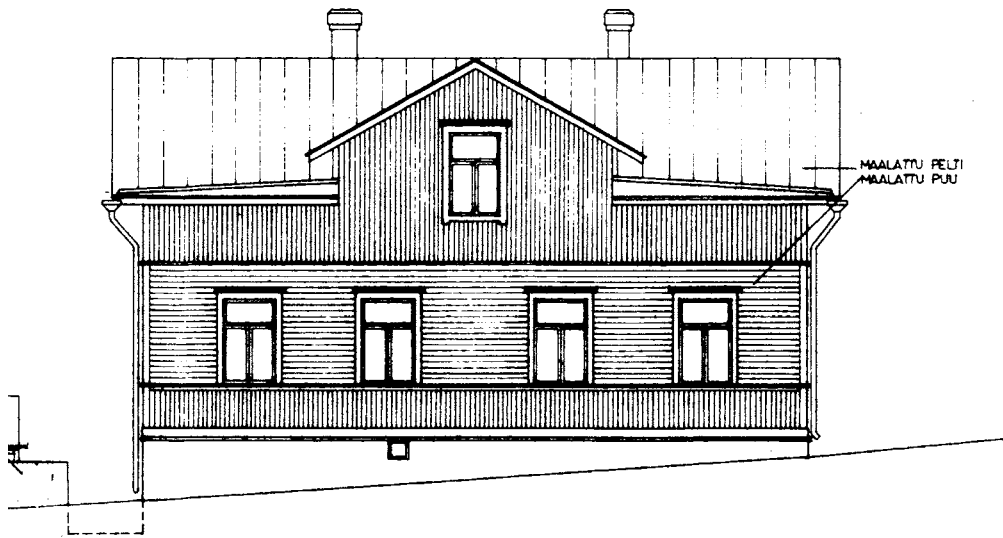
²⁸ Hakkarainen 1985, 29.

Valkoisen talon pohjakaava perustuu karoliiniselle pohjakaavalle, joka oli saanut alkunsa jo 1600-luvulla ja saapunut Ruotsista Suomeen 1700-luvun kruunun virkatalojen myötä. Karoliininen pohjakaava oli symmetrinen ja perustui edustavaan keskeissaliin ja sen sivuille sijoitettuihin pienempiin huonetiloihin. Rakennusrungon keskiakselille sijoitetusta eteisestä oli käynti suoraan keskeissaliin. 1800-luvun porvariston kaupunkitalojen pohjakaava perustui karoliiniseen pohjaratkaisuun, mutta sitä kehitettiin kaupunkioloihin sopivaksi. Aiempaan yksikerroksiseen ja symmetriseen karoliiniseen pohjakaavaan saatettiin porvariston kaupunkitalossa lisätä kerros, torniaihe tai näyttävä porras. Valkoinen talo saattaa olla esimerkiksi Helsingin keskustasta tehokkaamman rakentamisen tieltä purettu 1800-luvun hirsirakenteinen kaksikerroksinen porvaristalo. Lasikuisti on myöhempi lisä ja rakennettu ennen 1950-lukua.

Rakennuksen sisäjärjestelyjä muutettiin Puu-Pasilan aikana ja rakennus jaettiin useampaan pieneen asuntoon. Vuosisadan alussa jopa 90 % Pasilan asunnoista oli hellahuoneita tai yhden huoneen ja keittiön asuntoja.²⁹ Tonttikortissa vuosisadan alkupuolelta mainitaan, että rakennuksessa on peräti yhdeksän asuinhuonetta. 1900-luvun alussa rakennuksessa oli vuokralla myös ainakin yksi Pasilan alakansakoulun luokista.³⁰ 1980-luvun piirustusten perusteella alakerta on viimeksi ollut jaettuna ainakin kahdeksi asunnoksi, sillä kerroksessa on sijainnut kaksi keittiötä ja seinäsuuren salin ja viereisen huonetilan välillä on ollut umpinainen. Käynti yläkerran tiloihin järjestettiin pihan puolelle sijoitetun sisäportaan kautta. Yläkerran neljä huonetta katon lappeen alle jäävine mataline makuualkoveineen saattoivat toimia jopa kolmena erillisenä asuntoina.

²⁹ Hakkarainen 1985, 38.

³⁰ Suomenkieliset lapset siirtyivät vuonna 1916 vastavalmistuneeseen Eläintarhan kouluun, tämän jälkeen Pasilassa toimi vielä ruotsinkielisten lasten kansakouluopetus. Hakkarainen 1985, 81-83.



← Julkisivupiirustus Pasilan puistotielle. 1985. RakVV.



← Pasilan huvila-alue 1912. Valkoisessa talossa on sisäänkäynti suoraan Pasilankadulta. Yksityiskohta kuvasta. Signe Brander. HKM KA.

1980-luvulla vanha asuinrakennus muutettiin alakerran osalta päiväkodin puolipäiväryhmän käyttöön: keskussali ja sen viereiset suuremmat huonetilat soveltuivat ryhmätiloiksi ja päiväkodin tarvitsemat aputilat, kuten kuraeteinen ja kylpyhuonetilat, ryhmiteltiin rakennuksen itäreunalle. Yläkerran asuintilat säilyivät asuinkäytössä: keittiö- ja kylpyhuonetilat uusittiin. Yksi yläkerran asuinhuoneista muutettiin päiväkodin toimistotilaksi.³¹

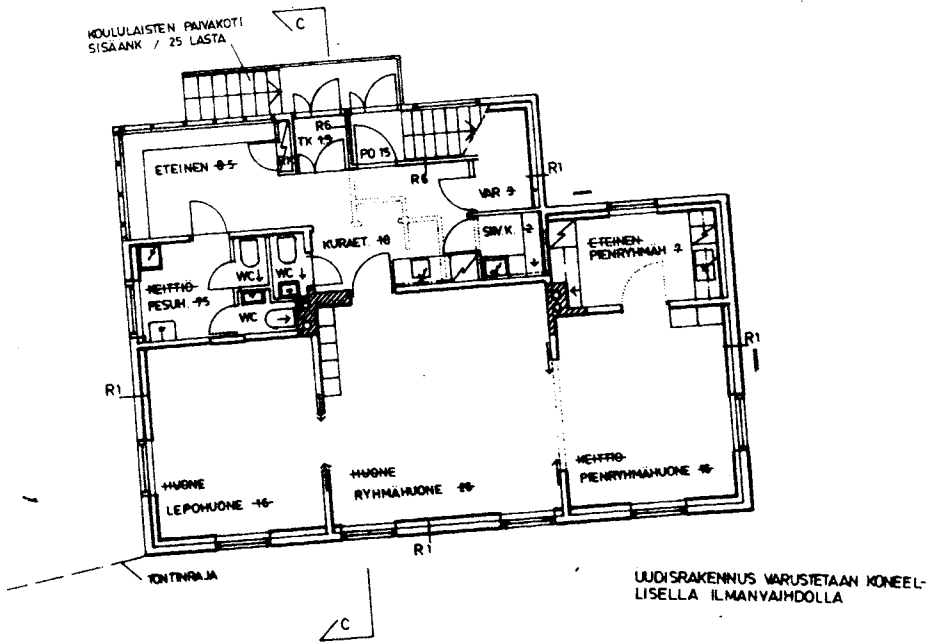
31 Arkkitehti 6/1987.

PIHARAKENNUKSET

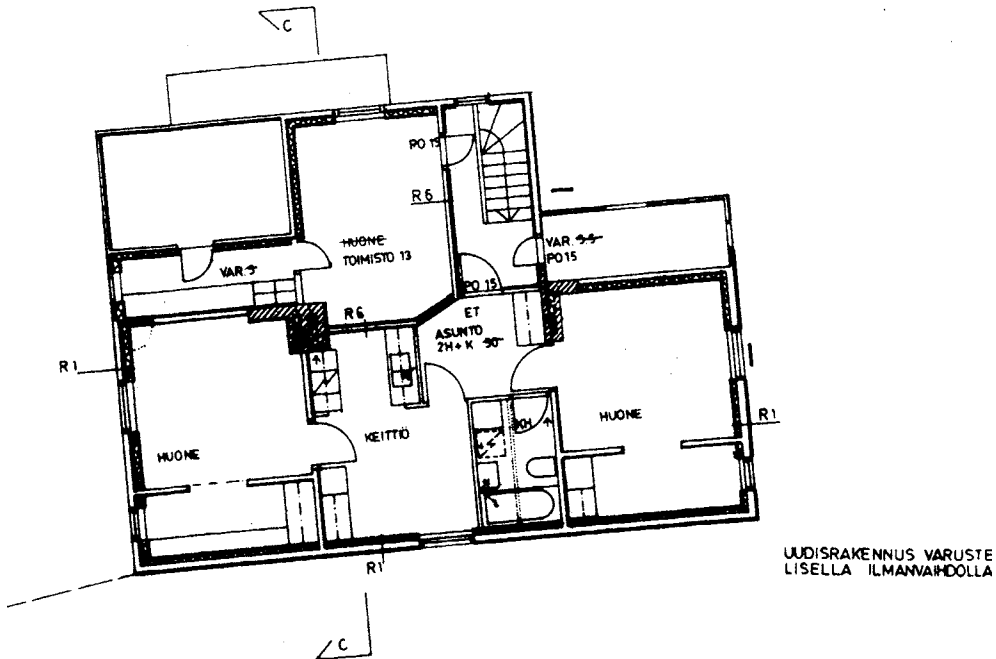
Tontilla sijaitseva vuosisadan alussa piharakennus, mahdollisesti matala maakellari, tontin kulmassa. Se on merkitty vuosisadan alun karttoihin, muttei näy enää Signe Branderin ottamissa valokuvissa 1910-luvun alussa. Rakennus purettiin todennäköisesti, kun Pasila liitettiin osaksi kaupunkia ja tielinjauksia tarkennettiin. 1950-luvulla pihalle rakennettiin tiilirakenteinen, autotallin, halkovaraston, käymälän ja saunan käsittänyt pitkänomainen piharakennus. Se purettiin 1980-luvulla.

POHJAPIIRUSTUKSET

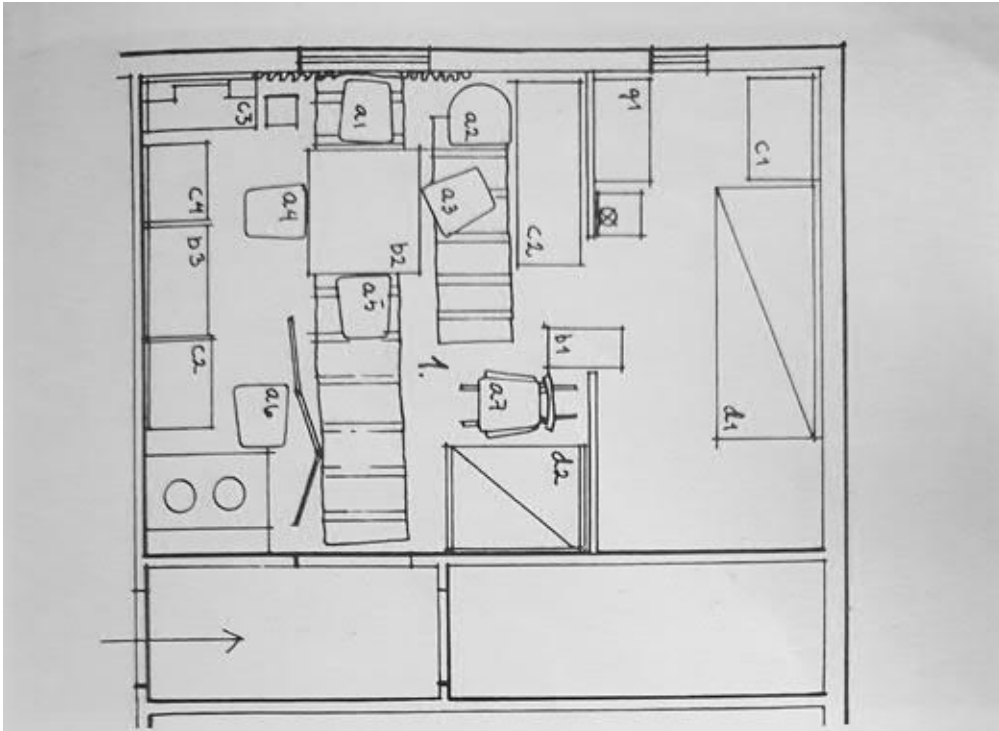
VALKOINEN TALO



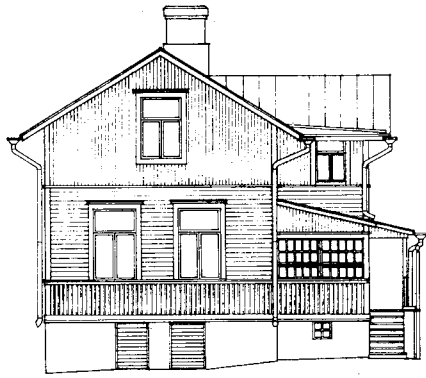
← 1. kerros, pohjapiirustus 1985. RakVV.



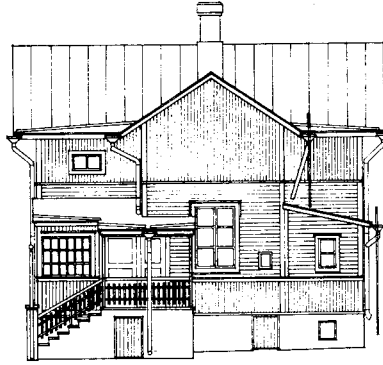
← 2. kerros, pohjapiirustus 1985. RakVV.



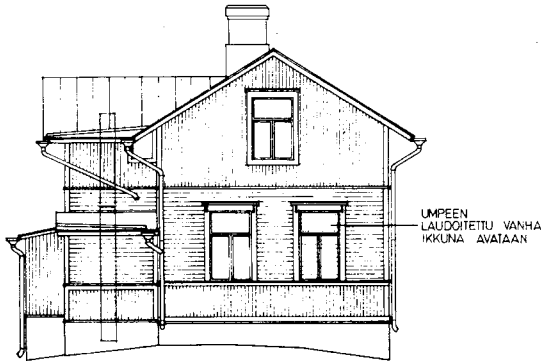
↑ Länsi-Pasilan viimeisiä asukkaita ja asumista tutkittiin 1970-luvulla. Anna Mari Pursiainen vuokraama hellahuone Pasilankatu 21:n yläkerrassa. Hakkarainen 1985, 79.



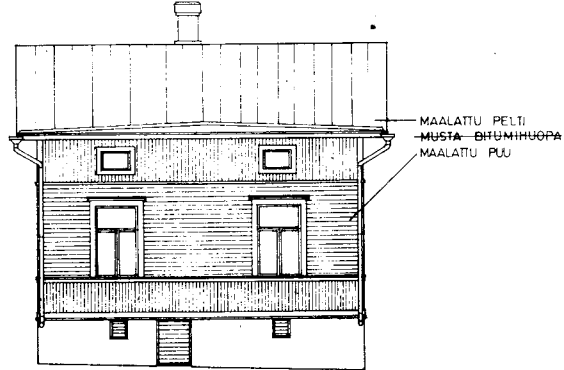
KAARKKÖÖN



KOILLISEEN



LUOTEESEEN



LOUNAAASEEN

↑ Julkisivupiirustukset 1985. RakVV.

KELTAINEN TALO JA PIHARAKENNUS, ALK. PASILANKATU 19

Keltaisen talon alkuperäisiä piirustuksia ei myöskään ole saatavilla, joten kuva rakennuksen varhaisista vaiheista on täytynyt muodostaa 1980-luvun piirustusten ja vanhojen valokuvien perusteella. Kiinteistön tonttikorttiin ei ole merkitty rakennusvuotta, mutta kyseessä lienee uudisrakennus, ei paikalle muualta siirretty talo. Talon rakennutti leskirouva Liisa Haukka ja 1920-luvulta aina 1970-luvulle se oli litografi ja koristetaiteilija Oskar Nupposen suuren perheen hallinnassa.³²

Rakennus sijoitettiin hieman peremmälle tontin sisäosiin, ei kiinni katuun kuten naapuri Pasilankatu 21:ssä. Ulkohahmoltaan noppamaisessa rakennuksessa oli korkea luonnonkivistä muurattu kivijalka ja itse hirsirakenteinen asuinosa oli puolitoistakerroksinen. Talon satulakatto oli huopakatto.

Julkisivujäsentely noudatteli viereistä Pasilankatu 21:n julkisivua: alaosa kiersi matala pysty-laudoitettu osio, muutoin ensimmäisen kerroksen julkisivupinta oli peitetty vaakasuuntaisella laudoituksella. Toisen kerroksen tasolla laudoitus oli jälleen pystysuuntaista. Ikkunat ja niiden vuorilistat olivat myös samaa tyyppiä kuin naapurissa: t-mallisia ikkunoita kehysti yksinkertainen vuorilaudoitus.

Rakennuksen pohjakaava oli eri tyyppinen kuin pitkänomainen naapurinsa: pohjaratkaisu oli neliömäinen ja kaikki huoneet ryhmiteltiin keskusmuurin ympärille. Pienen huvilan omaisen talon julkisivut aukenivat joka suuntaan, eikä sillä ollut selvää pää- tai katujulkisivua. Tämän tyyppinen neliömäinen pohjakaava yleistyi juuri 1900-luvun alussa, joten on varsin todennäköistä, että rakennusta ei ainakaan sellaisenaan ole siirretty muualta, vaan se on Puu-Pasilaan rakennettu. Ensimmäisessä kerroksessa sijaitsi kookas sali sekä pienempi kamari ja keittiö. Todennäköisesti keittiöön johti alun perin toinen, pienempi sisäänkäynti. Nykyisin rakennuksen nurkassa sijaitseva kylpyhuone on myöhempi lisäys. Toiseen kerrokseen

³² Rytsä 2007, Hakkarainen 1985, 53.

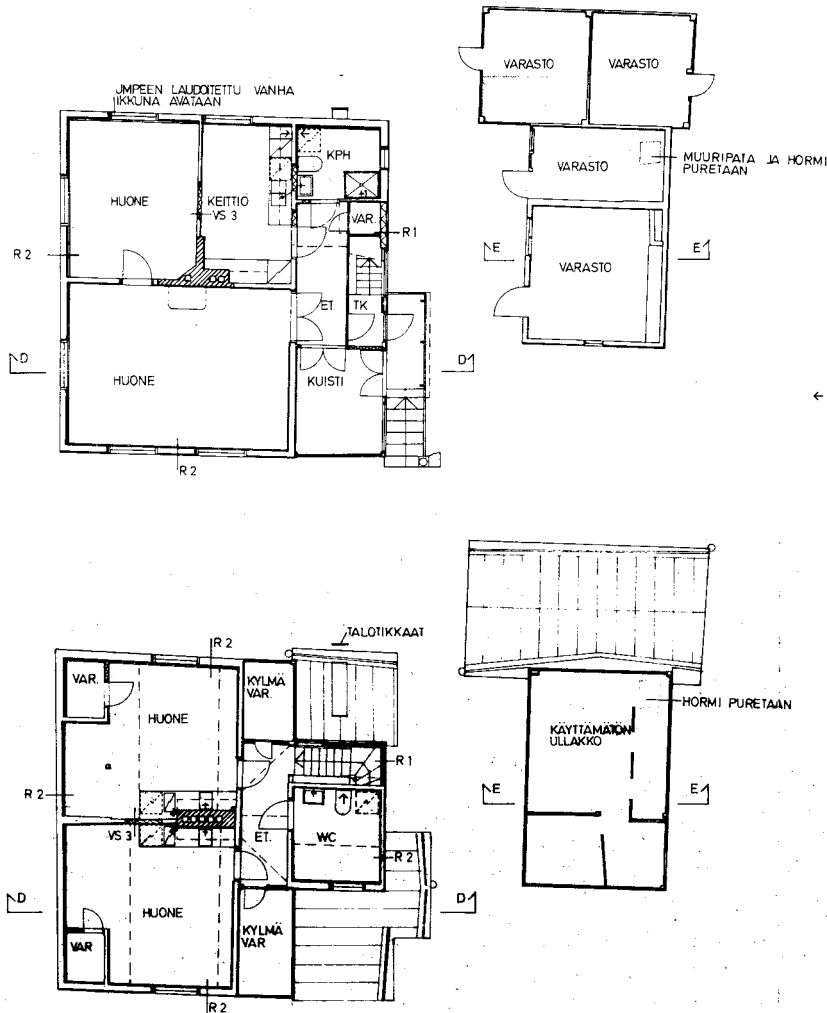
sijoitettiin kaksi asuinhuonetta. Käynti huoneisiin on tapahtunut kapean sisäpuuportaan välityksellä, joten huoneita on ollut mahdollista alivuokrata itsenäisenä asuntona, mahdollisesti kumpaakin erikseen. Yläker-
ran kylpyhuone ja keittiökaluusteet on lisätty myöhem-
min.

Rakennus kunnostettiin 1980-luvun muutostöiden yhteydessä asuintiloiksi, mahdollisesti talonmiehen asunnoksi.³³ Vuodesta 2008 rakennusta on hallinnoinut Oranssi ry, joka vuokraa asuntoja nuorille. Rakennus on jaettu kahdeksi asunnoksi, ylä- ja alakerrassa.³⁴

Päärakennuksen lisäksi tontilla sijaitsivat piha-
rakennus sekä sisempänä tontilla, varaston takana,
sijainnut pieni puolitoistakerroksinen asuinrakennus.
Molemmat rakennettiin vuosisadan alussa. Piharaken-
nus toimi varastona, käymälänä ja pesutupana, jonka
muuripata hormeineen purettiin 1980-luvun muutos-
töissä. Saunoja pasilalaistaloissa ei juuri ollut. Pieni
hirsirakenteinen, säästettäväksi aiottu asuinrakennus
paloi 1980-luvulla Hertanmäen rakennusten ollessa
tyhjillään.

33 Järvinen 2020.

34 Oranssi ry, sa.

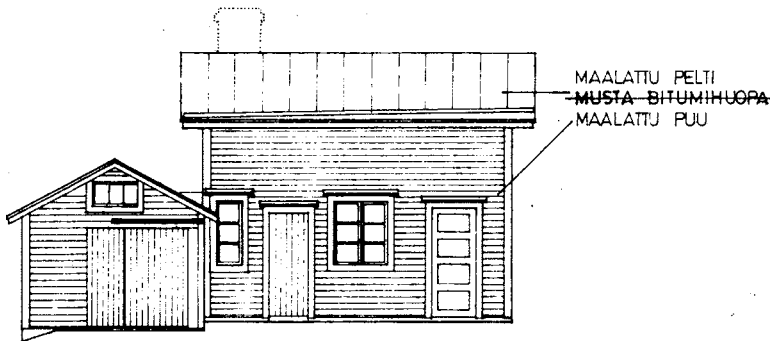


← Pohjapiirustukset 1985. RakVV.

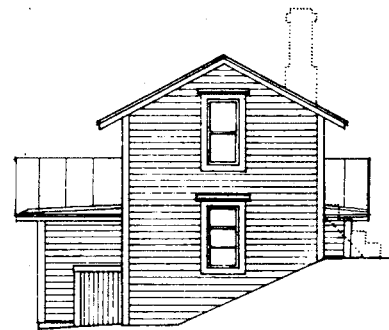


↑ Pasilankatu 19 noin 1930-luvulla. Hakkarainen 1985, 53.

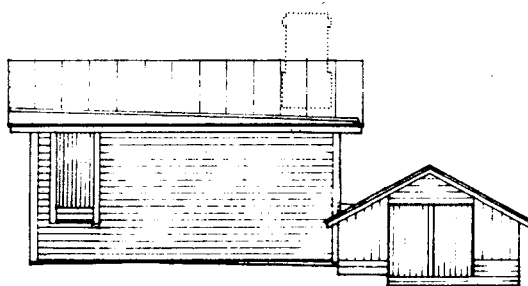
↓ Piharakennuksen julkisivupiirustukset 1985. RakVV.



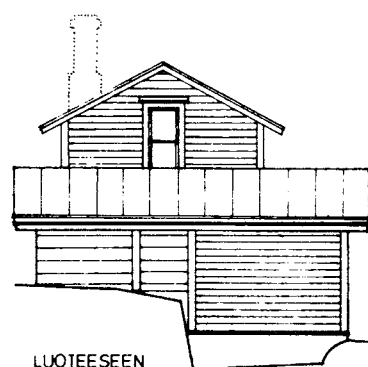
LOUNAASEEN



KAAKKOON



KOILLISEEN



LUOTEESEEN



← Pasilankatu 19 piharakennus, joka paloi myöhemmin. Constantin Grünberg 1963. HKM KA.

4. Nykytila

4.1. Sisätilat

KELTAINEN PUUTALO

ALAKERTA

TILAHAHMO

Alakerran tilat muodostavat yhden asunnon, jossa on kaksi huonetta ja keittiö. Rakennuksen kulmassa sijaitseva lasikuisti toimii eteistilana. Tilajärjestys on pääasiassa alkuperäinen.

KÄYTTÖ

Asunto.

LATTIA JA JALKALISTA

Asuinhuoneiden lattiat ovat vanhat lausalattiat, jotka on maalattu valkoisiksi. Keittiössä on eriaikaisia lattialautoja. Käytävän lattia on päällystetty muovimattolla. Lattialistat ovat vanhan mallin mukaan valittuja korkeita profiloituja puulistoja, jotka on maalattu valkoiseksi.

SEINÄT

Seinät on levytetty ja maalattu valkoiseksi.

KATTO JA KATTOLISTA

Toisen asuinhuoneen ja käytävän kattopinnassa on vanha valkoiseksi maalattu helmiponttilaudoituus. Muissa huoneissa kattopinnat on levytetty ja olohuoneessa kattopinta on jaettu profiloituilla listoilla suuriin symmetrisiin kenttiin. Kattolistat vaikuttavat vanhoilta.

OVET

Asunnon sisäovet ovat eriaikaisia peiliovia, olohuoneen eteiseen johtava pariovi on alkuperäinen. Ovissa on uusittuja messinkiheloja.

IKKUNAT

Ikkunat sijaitsevat noin 70 cm korkeudella lattian tasosta. Sisään-ulos aukeavat puuikkunat ovat 1980-luvun muutostöiden yhteydessä kunnostettuja vanho-



ja ikkunoita. Helat ovat osittain vanhoja. Puitteet on maalattu valkoisiksi. Ikkunalaudat työntyvät reilut 5 cm ulos seinän tasosta. Kukin ikkuna on jaettu yhdeksään ruutuun siroilla profiloituilla puitteilla.

LVIS

Ikkunan alapuolelle on asennettu uusi urapatteri. Lämpöpatterin vesijohdot on asennettu pintaan.

MUUTA

Olohuoneessa on alkuperäinen valkoinen kaakeliuuni, jonka luukut on vaihdettu.

←← Kunnostettujen
ikkunoiden alle on
asennettu urapat-
terit 1980-luvulla.

↓ Lasikuistin ikkunat on kunnostettu.

↘ Alakerran päätäila on suuri olohuone, jossa
on säilynyt vanha kakluuni.



YLÄKERTA

TILAHAHMO

Yläkerta muodostaa oman, keittiön ja huoneen käsittävän asunnon. Huoneita yhdistää lyhyt käytävä ja kulku asuntoon tapahtuu kapean sisäportaan kautta.

KÄYTTÖ

Asunto.

LATTIA JA JALKALISTA

Lattia on maalattu puulattia. Jalkalistat ovat uudet, vanhan malliset korkeat profiloitunut puulistat.

SEINÄT

Seinät on levytetty ja maalattu valkoiseksi.

KATTO JA KATTOLISTA

Huoneiden kattopinnat on levytetty ja jaettu suuriin kenttiin listoilla. Käytävän ja portaan katto on vanhaa maalattua helmiponttilautaa.

OVET

Asunnon ovet ovat eriaikaisia, komeroiden ovet alkuperäisiä.

IKKUNAT

Ikkunat sijaitsevat noin 70 cm korkeudella lattian tasosta. Sisään-ulos aukeavat t-malliset puuikkunat ovat 1980-luvun muutostöiden yhteydessä kunnostettuja vanhoja ikkunoita. Helat ovat osittain vanhoja. Puitteet on maalattu valkoisiksi. Ikkunalaudat työntyvät reilut 5 cm ulos seinän tasosta.

LVIS:

Ikkunoiden alapuolelle on asennettu uusi urapatterit. Lämpöpatterin vesijohdot on asennettu pintaan. Asunnossa on sinne myöhemmin rakennettu kylpyhuone kalusteineen.

KIINTEÄ SISUSTUS JA KALUSTEET

Keittiötilassa on kiinteä keittiökalustus yhdellä seinällä. Makuuhuoneessa pohjapiirustuksen mukaan sijainneet keittiökalusteet on purettu tai niitä ei ole toteutettu.





↑↑ Katon lappeen alle on sovitettu pieniä komerotiloja.

↑ Ikkunat ovat vanhat t-ikkunat. Kattopinnot on levytetty.

VALKOINEN PUUTALO

1. KERROS, PÄIVÄKODIN TILAT

TILAAHMO

Päiväkodin tilat koostuvat kolmesta neliömäisestä entisestä asuinhuonetilasta, joista talon keskiakselilla sijaitseva ryhmähuone on suurin. Sen sivuilla sijaitsevat lepoahuone ja pienryhmähuone, joka rakennettiin 1980-luvulla vanhaan keittiöön. Pienryhmähuoneeseen liittyy pieni keittiönurkkaus, joka oli puolestaan vanha eteistila. Myös rakennuksen toisessa kerroksessa on yksi päiväkodin käytössä oleva huonetila, jonka ratkaisut noudattavat alakerran ratkaisuja.

KÄYTTÖ

Päiväkodin ryhmätilat.

LATTIA JA JALKALISTA

Eteistiloissa lattia on päällystetty muovimatolla, muissa tiloissa lattiat ovat lakatut puulankkulattiat. Ryhmätiloissa lattialista on vanhan mallin mukainen korkea profiloitu valkoiseksi maalattu puulista.

SEINÄT

Seinät on levytetty ja valkoiseksi maalatut.

KATTO JA KATTOLISTA

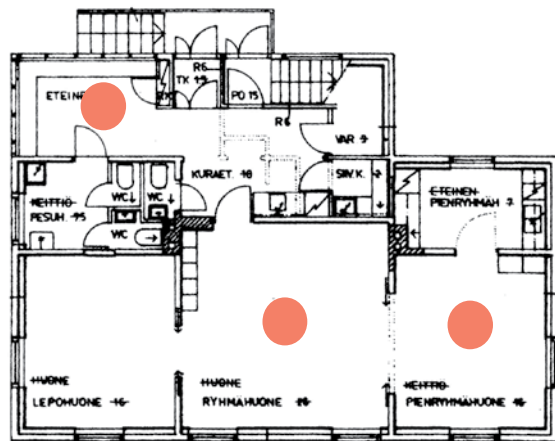
Kaikki kattopinnat ovat 1980-luvulta. Eteisen kattopinna on päällystetty helmiponttilaudoituksella ja maalattu valkoiseksi. Kattolistat ovat valkoiseksi maalattuja profiloituja puulistoja. Ryhmätiloissa kattopinna on päällystetty akustolevyillä.

OVET

Ulko-ovi on sivuosallinen ja ikkunallinen puupeiliövi, joka koostuu ulos- ja sisäänpäin aukeavista ovilehdistä. Ovet ovat todennäköisin peräisin 1980-luvun peruskorjauksesta. Ikkunoiden ruutujako noudattaa lasikuistin ikkunaruujujen linjoja. Ulko-oven vetimet sekä muut metalliosat ovat messinkisiä. Sisäovet ovat eriaikaisia, ryhmätilojen välillä on 1980-luvun liukuovet.

IKKUNAT

Sisäpihalle pohjoista kohti suuntautuvassa lasikuistimaisessa kulmassa on kummankin seinän levyinen ikkunarivien vyöhyke, jossa on yhteensä 16 ikkunaa. Neliömäiset ikkunat sijoittuvat kahteen päällekkäiseen riviin. Yläikkunat on jaettu neljään pienempään ruutuun. Ikkunat sijaitsevat noin 70 cm korkeudella lattian tasosta. Tilan ikkunat ovat ilmeisesti kunnostettuja vanhoja puuikkunoita.



Ikkunoiden puitteet on maalattu valkoisiksi. Ikkunalaudat työntyvät 4 cm ulos sisäseinän tasosta. Ryhmätilojen sisään-ulos aukeavat t-malliset puuikkunat ovat 1980-luvun muutostöiden yhteydessä kunnostettuja vanhoja ikkunoita.

LVIS

Ikkunoiden alapuolelle on asennettu uudet urapatterit. Eteisessä patterit on piilotettu kiintokalusteiden taakse ja niiden yläpuolelle on asennettu kiintokalusteisiin kiinnitetty metalliritilä. Lämpöpatterien vesijohdot on asennettu pintaan. Päiväkotitiloissa on käytetty samoja kattovalaisimia kuin varsinaisessa päiväkotirakennuksessa. Päiväkotitiloissa on koneellinen ilmanvaihto. Eteistilassa, wc-tiloissa, siivouskomerossa ja keittiönurkkauksessa on vesipisteet.

KIINTEÄ SISUSTUS JA KALUSTEET

Eteisen ulkoseiniä kiertävät puiset istuintasot, joiden alla on säilytystilaa. Keittiönurkkauksessa on kiinteät keittiökallusteet 1980-luvulta.



← Näkymä ryhmätilasta ruokailutilaan. Huoneet voidaan erottaa toisistaan likuovilla.



← Valkoisen talon lasikuisti toimii päiväkodin eteisenä.

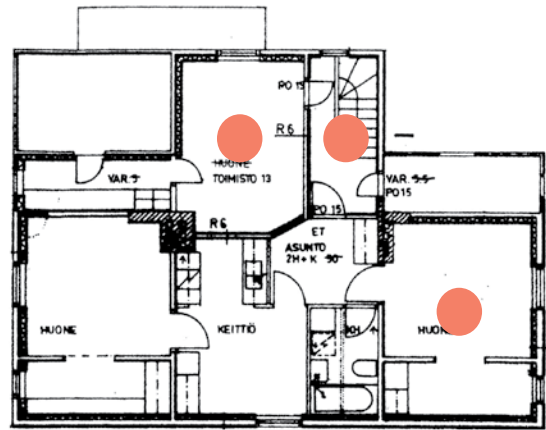


← Talon eteläpäädyn ryhmätila pikkukeittiöineen.

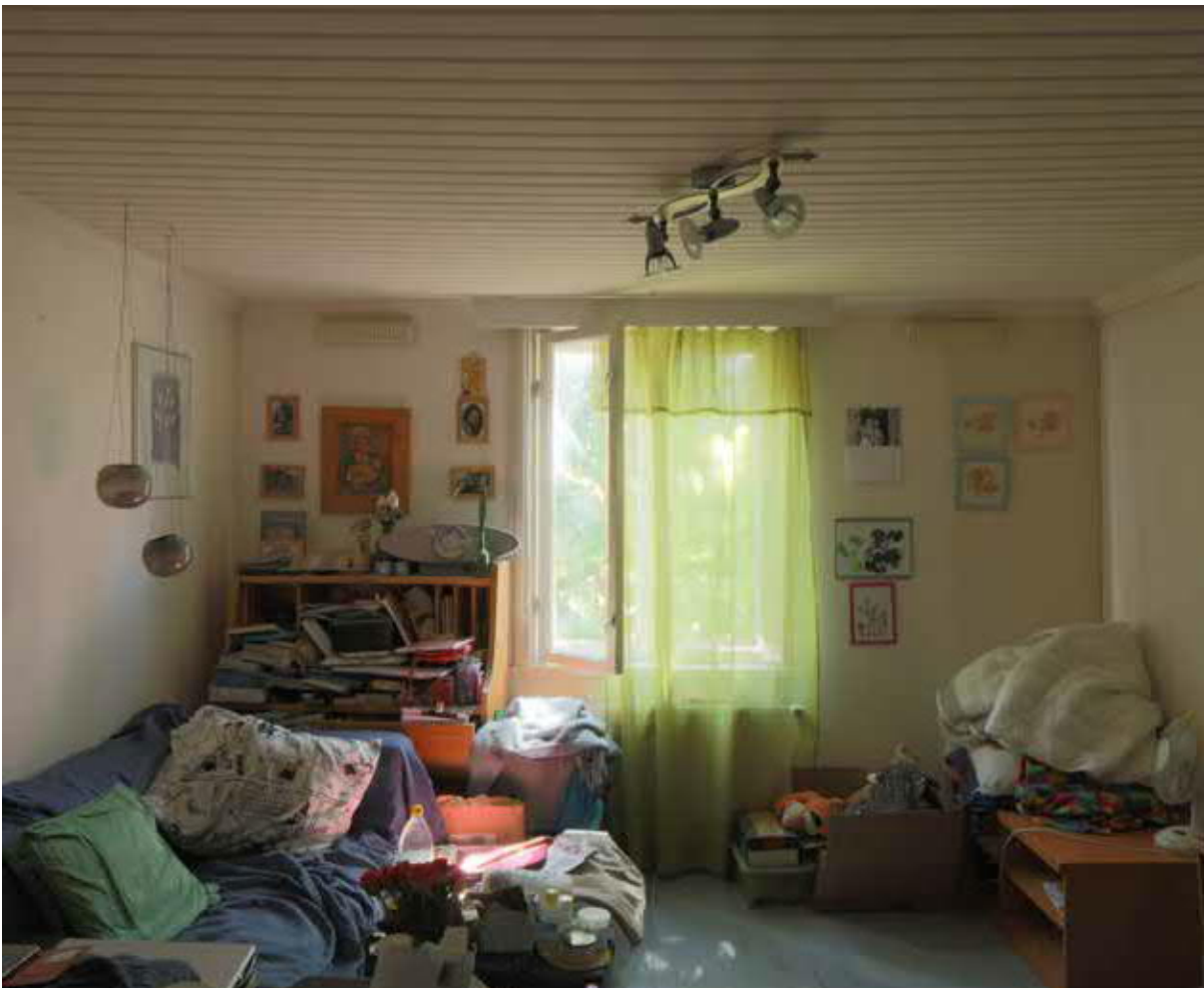
2. KERROS, ASUNTO

Toisen kerroksen asunto koostuu kahdesta asuinhuoneesta ja niiden välissä, rakennusrungon keskivaiheilla sijaitsevasta keittiöstä ja ruokailutilasta. Asunto on yhdistetty aiemmin hellahuoneen tai huoneen ja keittiön käsittäneistä vuokrahuoneista.

Sisäänkäynti asuntoon on järjestetty päiväkodin ulko-oven vierisestä sisäportaasta. Asunnon pintamateriaalit ja -ratkaisut noudattelevat viereisen asuinrakennuksen ratkaisuja. Kylpyhuone toiseen kerrokseen on rakennettu ilmeisesti vasta 1980-luvun muutostöissä. Asunnossa on alkuperäisiä ovia, muutoin pinnat ja listat on uusittu.



- ↓ Yläkerran asunnon kattopanelointi vaikuttaa vanhalta. Lattia on lautoilattia.





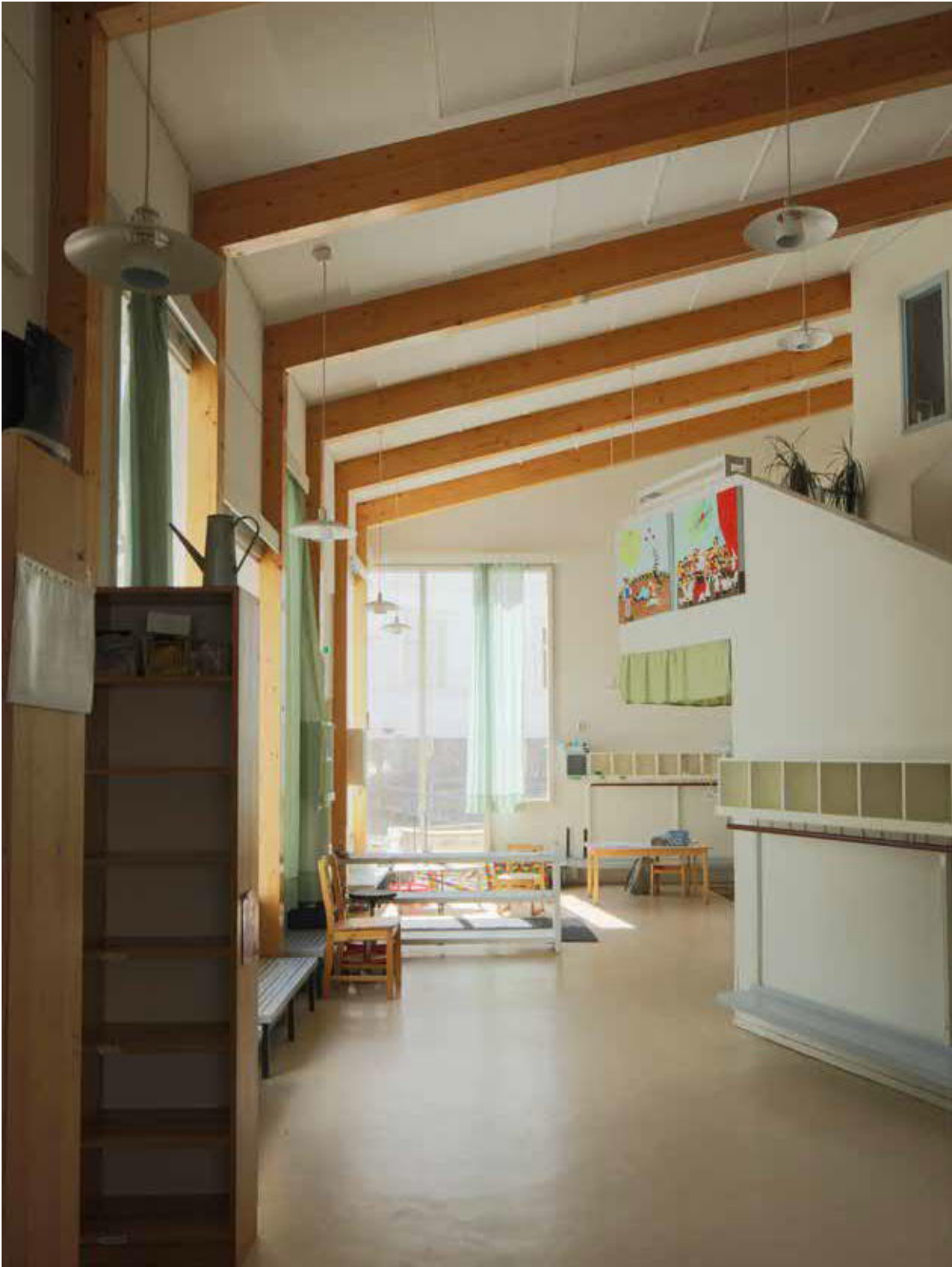
↑ Porrashuone Kari Haklin kuvaamana vuonna 1971. HKM KA.



↑ Porrashuone vuonna 2020. Tilajäsensely on säilynyt, aiemmin puupaneloituja pintoja on levytetty umpeen.

↓ Päiväkodin tila rakennuksen toisessa kerroksessa.





- ↑ Päiväkodin aulatila on korkea, valoisa, liimapuupalkkien rytmittämä tila, joka on yksi rakennuksen tilallisista kohokohdista.

PÄIVÄKOTIRAKENNUS

1. KERROS

AULATILA

TILAHAHMO

Aula on korkea, hallimainen tila, jonka avoporras jakaa kahteen kolmiomaiseen osioon. Tilan katto on kalteva ja nousee länteen päin. Tilassa voimakkaana elementtinä ovat itäsivun seinäpinnasta ulos työntyvät puupilarit, jotka yhdistyvät kattopalkkeihin. Itäsivulla pihan puolella on kaksi sisäänkäyntiä tuulikaappeineen.

KÄYTTÖ

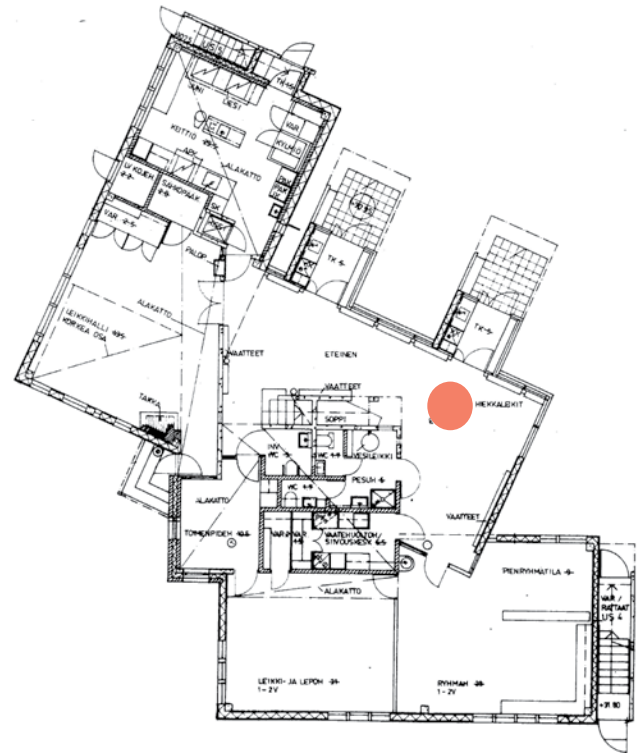
Sisäänkäyntiaula, eteistila ja vaatesäilytys.

LATTIA JA JALKALISTA

Lattiamateriaalina on beigen värinen vinyylilaatta. Jalkalistat ovat pääasiassa suorat puiset, valkoiseksi-maalatut puulistat, joiden korkeus on noin 4 senttimetriä. Lisäksi on käytetty beigen väristä muovilistaa sekä maalaamatonta, lakattua puulistaa.

SEINÄT

Seinät on valkoiseksi rapattu ja maalattu. Portaiden alla oleva soppi on maalattu tumman harmaaksi. Seinien yläosaan on kiinnitetty akustolevyjä.



↓ Aulasta avautuvat vihreät näkymät päiväkodin pihalle.



KATTO JA KATTOLISTA

Lännen suuntaan nousevaa kattoa kannattelevat kattopinnasta esiin työntyvät lakatut, maalaamattomat liimapuupalkit. Katto on lähes kauttaaltaan päällystetty akustolevyillä, joita kannattelevat alumiinilistat. Levyjen väliin on asennettu valkoiseksi maalattuja puurimoja, jotka rytmittävät kattopintaa. Tilassa ei ole kattolistoja.

OVET

Rakennuksen pihan puoleiset sisäänkäynnit koostuvat sisäovesta, tuulikaapista ja ulko-ovesta. Sisä- ja ulko-ovi ovat sommittelultaan samanlaiset. Sisäovi on puurakenteinen, siinä on kaksi korkeaa rinnakkaista ikkunakenttää, joista saranan puoleinen ulottuu toista ikkunaa alemmas. Ikkunan puite on viistetty. Oven alaosassa on noin 50 cm korkea umpiosa. Vetimet ovat päällekkäin asennetut kookkaat lankavetimet. Oveen on myöhemmin asennettu kuminen saranasuojus. Ovessa on ikkunallinen sivuosa, jossa puitteet on niin ikään viistetty. Ulko-ovi on sisäoven kaltainen, mutta oven umpinaisen alaosan suojaksi on asennettu messinkipelti, samoin sivuosan.

IKKUNAT

Aulasta aukeaa runsaasti erikokoisia ja -tyyppisiä sisäikkunoita muihin sisätiloihin. Tilan ulkoikkunat aukeavat pääasiassa itään pihan suuntaan. Itäseinän ikkunat ovat korkeita kiinteitä ikkunoita, jotka on sijoitettu sisäänkäyntien molemmin puolin sekä niiden väliin. Ikkunat on asennettu 60 senttimetrin korkeudelle lattiapinnasta. Ikkunoiden korkeus ja leveys vaihtelee hieman: korkeuseroa on joitakin kymmeniä senttimetrejä, leveyseroja joitakin senttejä. Tilan eteläseinällä on lisäksi kolme korkeaa ikkunaa, joten aulan kaakkoiskulmaan muodostuu ikkunoista koostuva kulma.

LVIS

Ilmanvaihtoventtiilit on integroitu portaaseen liittyviin rakenteisiin ja huonetiloihin. Tilassa on pääasiassa tuloilmaventtiilejä. Ikkunoiden alla on matalia ripapattereita, joiden suojaksi on rakennettu matalat penkit. Valaisimet ovat katosta ripustettuja Leiviskän varjostinvalaisimia. Tuulikaapeissa on erilliset tuuletinimet. Tilassa on seinään upotettu paloletkun säilytyskaappi.

KIINTEÄ SISUSTUS JA KALUSTEET

Seinille on kiinnitetty vaatteiden säilytykseen tarkoitettuja eteiskalusteita ja penkkejä, joita on täydennetty myöhemmin saman tyyppisillä rakenteilla.

MUUTA

Portaan alle on sijoitettu pieni soppi, johon on rakennettu kiinteät puiset istumaportaat.

PORRAS

Porras on avoporras aulatilassa. Porrassyöksyjen välissä ja sivussa kaiteena on kiinteä betoniseinä. Portaan lepotasanne työntyy ulos hieman ja ulokkeen alle on järjestetty pieni soppi. Porraskaiteen päälle lepotasanteella on sijoitettu puisia istutuslaatikon tyyppisiä kapeita puukehikoita sekä kaksi sisäikkunan tyyppistä kehystä: toinen kaiteen päälle ja toinen osittain kaiteeseen.



↑ Yläkertaan johtava avoporras

Porraskelmat on päällystetty lämpimän keltaisella vinyylilaatalla ja nousujen etureunassa on kookkaat puulistat. Jalkalista on harmaa seinään maalattu vyöhyke. Muutoin porraskelmat ovat maalttua betonia. Alin askelma kääntyy porraskelmän ympäri. Portaan etenemä on 32 senttimetriä ja nousu 16 senttimetriä.

Puiset poikkileikkaukseltaan ympyrän malliset käsijohteet on kiinnitetty portaan seiniin metallisiin kiinnikkeihin. Portaan ylä- ja alapäässä on puiset kuluportit, jotka on lisätty myöhemmin.



↑ Portaan alle on sijoitettu oleskelusoppi. Taustalla näkyy japanilaisesta arkkitehtuurista inspiroitunut massiivipuinen porttiaie.

LEIKKIHALLI/RUOKAILUTILA

TILAHAHMO

Tila sijaitsee rakennuksen pohjoisessa siivessä ja on perusmuodoltaan monikulmainen. Tilan yleisilmettä hallitsee korkea hallimainen osuus ulkoseinien nurkkauksessa. Tilaan johtaa kaksi oviaukkoa, joiden edustalla on madallettu vyöhyke kattoa. Korkean osuuden katto nousee kohti etelää ja toisen kerroksen lattiata-sosta ylöspäin seinät rajaavat tilaa osittain viistäen.

KÄYTTÖ

Tilaa käytetään ruokailu- ja monitoimitilana.

LATTIA JA JALKALISTA

Tilassa on alkuperäinen vaaleanruskea vinyylilaatta-matto. Jalkalista on suora, puinen, valkoiseksi maalattu noin 4 senttimetriä korkea lista.

SEINÄT

Seinät on rapattu ja valkoiseksi maalattu. Lyhyt osio tiilirakenteista sisäseinää on maalattu valkoiseksi siten, että tiilirakenne on jäänyt näkyviin.

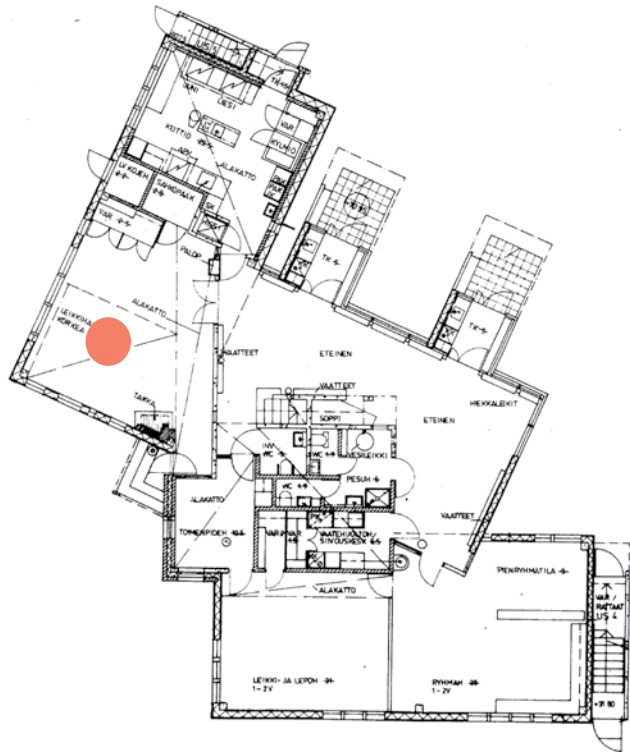
Korkean tilan seiniin on kiinnitetty vyöhykkeitä valkoisia akustolevyjä.

KATTO JA KATTOLISTA

Katto on monimuotoinen. Päätilan katto on vino ja huonekorkeus huomattava. Rakennuksen sisätiloihin rajautuvilla reunustoilla katon taso vaihtelee kolmella eri tasolla. Matalimmat katon osat on levytetty ja osittain päällystetty harmaasävyisillä puurimoilla kiinnitetyillä akustolevyillä. Tilan korkean osuuden katto on kauttaaltaan päällystetty akustolevyillä, joita puurimoitus rytmittää. Tilassa ei ole kattolistoja.

OVET

Tilaan on sisäänkäynti aukiolta. Ulos- ja sisäänpäin avautuvat sisä- ja ulko-ovi ovat sommittelultaan samanlaiset. Ulko-ovi on puurakenteinen, siinä on kaksi korkeaa rinnakkaista ikkunakenttää, joista saranan puoleinen ulottuu toista ikkunaa alemmas. Ulko-oven ikkunan puite on viistetty ja se sen sisäpuolelle on asennettu messinkilevy. Oven alaosassa on noin 50 cm korkea umpiosa. Vetimet ovat kookkaat lankavetimet. Sisäovi on ulko-oven kaltainen, mutta yksityiskohdillaan yksinkertaisempi.



Tilaan johtaa alkuperäinen huullettu kaksilehtinen laakaovi aulatilasta. Ovissa on kaksi pientä neliön muotoista sisäikkunaa ylhäällä ja alhaalla. Ovilistat ovat samantyyppistä suoraa listaa kuin jalkalistatkin.

Tilassa on kaksi komeroon johtavaa yksinkertaista valkoista puista pariovea.

Tilan ja viereisen toimistotilan välillä on puuraaminen lasinen liukuovi. Liukuoven lasilla on korkeutta lähes huonekorkeuden verran.

IKKUNAT

Ruokailutilasta aukeaa runsaasti erikokoisia ja -tyyppisiä ikkunoita ulkotiloihin. Ulkoikkunat aukeavat aukiolle kohti pohjoista ja länttä muodostaen sommitelmällisen kokonaisuuden rakennuksen kulmaan. Ikkunoiden korkeus, leveys ja rytmittely vaihtelee. Osa ikkunoista on kiinteitä ja osa sisäänpäin avautuvia.

Tilaan avautuu toisesta kerroksesta useita puuraamia sisäikkunoita. Toisen kerroksen aulatilalla on seitsemän ikkunan rivistö ja henkilökunnan työhuoneen seinustalla yksi neliön muotoinen pienikokoinen ikkuna. Sisäikkunoiden puitteet on maalattu vaalean sinisen sävyllä.

LVIS

Tilan patterit on asennettu ikkunoiden alle. Ne ovat alkuperäiset urapatterit. Ulko-oven vastapäiseen seinään on lisäksi asennettu pystyyn yksi urapatteri.

Lämpöpatterien vesijohdot on asennettu pintaan. Ilmanvaihtojärjestelmä on sijoitettu huoneen itäiselle ja eteläiselle reunustalle katon alaslaskuun. Tila on valaistu katon alaslaskujen osalta pyöreisiin syvennyksiin upotetuin lampuin ja tilan korkeassa osuudessa on kahdeksan Juha Leiviskän suunnittelemaa kattovalaisinta asennettuna eri korkeuksille.

KIINTEÄ SISUSTUS JA KALUSTEET

Tilan seinille on asennettu hyllyjä sekä kiinnitystaulu piirustuksille. Seinustoilla on säilytyskalusteita, penkejä ja puusohva sekä keskiosassa pöytäryhmiä.

↓ Korkeasta leikkihallista avautuu näkymiä Rahakamarintorille.



PIENRYHMÄTILA (LÄNTINEN)

TILAHAHMO

Pääpiirteissään pohjamuodoltaan nelikulmainen tila, jonka sisäänkäynti työntyy vinottain erkkerimäisesti sisäntilan sisäkulmasta.

KÄYTTÖ

Leikki- ja lepotila. Tilassa on pinottavat sängyt sekä musiikki-instrumenteja. Pari suurta säilytyskaappia irtokalusteena.

LATTIA JA JALKALISTA

Tilassa on alkuperäinen vaaleanruskea vinyylimatto. Jalkalista on suora, valkoiseksi maalattu noin 4 senttimetriä korkea puulista.

SEINÄT

Seinät on rapattu ja valkoiseksi maalattu. Lyhyt osio tiilirakenteista sisäseinää on maalattu valkoiseksi siten, että tiilirakenne on jäänyt näkyviin.

KATTO JA KATTOLISTA

Katto on kokonaisuudessaan päällystetty harmaansävyisillä akustolevyillä, jotka on kannatettu alumiinilistoin. Levyjen väliin on asennettu hieman ulostyöntyvät valkoiseksi maalatut puurimat, jotka rytmittävät kattopintaa. Tilassa ei ole kattolistaa.

OVET JA OVILISTAT

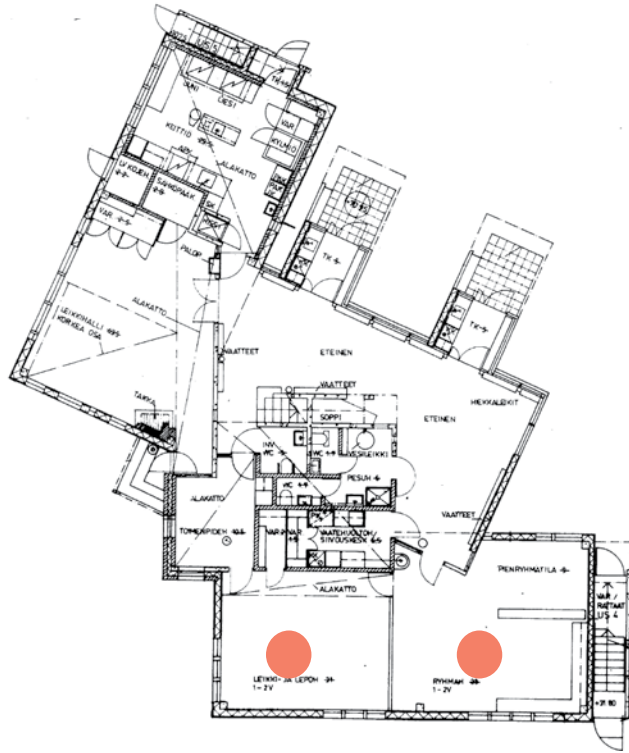
Tilaan johtavat alkuperäiset huulletut laakaovet. Ovissa on kaksi pientä neliön muotoista sisäikkunaa ylhäällä ja alhaalla. Ovilistat ovat samantyyppistä suoraa listaa kuin jalkalistatkin.

IKKUNAT

Tilan ikkunat ovat alkuperäiset, sisään-sisään aukeavat puuikkunat, jotka on sijoitettu matalalle, noin 40 senttimetriä lattiapinnasta. Kadun puolella kolme korkeaa ikkunaa on ryhmitelty yhdeksi suureksi ikkunakentäksi ja niiden sivulla on lisäksi yksi pieni neliömäinen tuuletusikkuna. Ikkunoiden puitteet on maalattu valkoisiksi. Korkeiden ikkunoiden alla on kapea ikkunapenkki, jonka etuosa on puinen lakattu lista. Itse penkki on valkoista laminaattia.

Pihan puolelle avautuu kaksi neliömäistä, erikoista ikkunaa, sekä yksi kapea korkea ikkuna, joiden ratkaisut ovat muiden ikkunoiden tyyppiset.

Sisäänkäyntierkerissä on lisäksi kiinteitä, aulaan aukeavia kiinteitä sisäikkunoita. Kapeat korkeat sisäikkunat on ryhmitelty kahdeksi ikkunakentäksi, jotka laskeutuvat lähes lattiapintaan asti.



LIVIS

Tilan patterit on asennettu ikkunoiden alle. Ne ovat alkuperäiset matalat urapatterit. Patterin suojaksi on asennettu pystysuuntainen puurimoitus, joka on kiinnitetty kahteen vaakapuuhun. Patterin päällä on ikkunapenkin tyyppinen taso, joka on hieman irrallaan varsinaisesta ikkunapenkistä. Patterisuojaa kannattelevat valkoiseksi maalatut metallituet.

Lämpöpatterien vesijohdot on asennettu pintaan. Ilmanvaihtojärjestelmä on sijoitettu huoneen sisänurkan alaslaskuun. Tila on valaistu loisteputkivalaisimin ja tilan keskiosassa on neljä Juha Leiviskän suunnittelemaa kattovalaisinta. Tilan sisänurkassa on lisäksi matalalle asennettu käsienpesuallas pöytätasoinen.



↑ Sisäikkunat avaavat näkymiä rakennuksen sisällä ja matalalle sijoitetut ikkunat mahdollistavat ulkomaailman seuraamisen myös lapsille.

↓ Ryhmätilasta avautuvat näkymät Pasilan puistotielle ja Rahakamarintorille.



2. KERROS

YLÄKERRAN AULATILA

TILAHAHMO

Tila on perusmuodoltaan monikulmainen ja on yhteydessä portaikon ylätasanteeseen. Tila avautuu kaiteen yli kohti alakerran korkeaa aulatilaa ja sisäikkunoista alakerran ruokailutilaan. Yläaula kytkee toisessa kerroksessa rakennuksen pohjoisen ja eteläisen siiven tilat toisiinsa. Tilassa on kantava pyöreä pilari.

KÄYTTÖ

Tila on läpikulku- ja pienryhmätilaa.

LATTIA JA JALKALISTA

Tilassa on alkuperäinen vaaleanruskea vinyylilaattamatto. Jalkalista on suora, puinen, valkoiseksi maalattu noin 4 senttimetriä korkea lista.

SEINÄT

Osassa tilaa seinät on rapattu ja valkoiseksi maalattu. Tiilirakenteista sisäseinää on maalattu valkoiseksi siten, että tiilirakenne on jäänyt näkyviin. Vesialtaan yläpuolisessa seinässä on pieni vyöhyke valkoista kiiltävää neliönmallista laatoitusta.

Portaikoin kaiteesta jatkuva pääaulan seinämä nousee noin 1,2 metrin korkeuteen. Seinämän kulmat on listoitettu valkoisella muovisella nurkkalistalla.

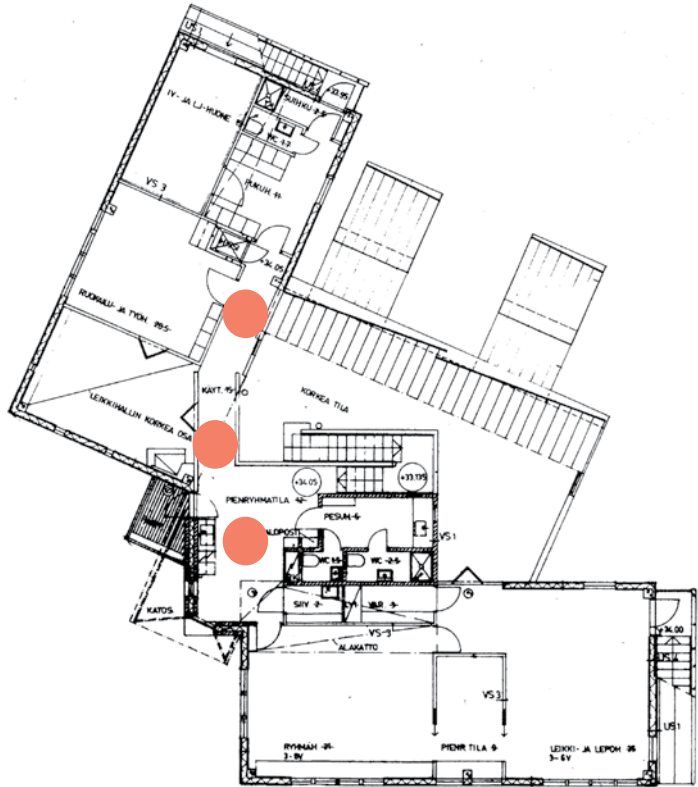
KATTO JA KATTOLISTA

Ala-aulan lännen suuntaan nouseva katto jatkuu myös yläaulan kattona. Kattoa kannattelevat kattopinnasta esiin työntyvät lakatut, maalaamattomat liimapuupalkit, joiden välit on lähes kauttaaltaan päällystetty akustolevyillä, joita kannattelevat alumiinilistat. Levyjen väliin on asennettu valkoiseksi maalattuja puurimoja, jotka rytmittävät kattopintaa. Tilassa ei ole kattolistoja. Tilan korkeimmassa osassa läntisessä päädyssä on pieni osa kattoa laskettu. Tilasta pohjoissiiven käytävään liittyvän osuuden katto rajautuu viisostosti kattopalkkeihin.

OVET

Tilasta pääsee ulkoparvekkeelle, jonka kaksikertainen ovi on ulos- ja sisäänpäin avautuva, puinen ja valkoiseksi maalattu. Kumpaankin ovilehteen on sijoitettu kaksi korkeaa rinnakkaista ikkunakenttää alhaasta eri tasoille ulottuvaa ikkunakenttää. Oven sisä- ja ulko- lehtien saranat on asennettu vastakkaisille puolille oletettavasti parvekkeen muodon vuoksi.

Tilassa on kolme yksinkertaista valkoiseksi maalattua puuovea, jotka johtavat komeroihin sekä WC-tilaan.



IKKUNAT

Yläaulassa on neljä viereistä aukiota ja länttä kohti avautuvaa ulkoikkunaa. Yksi ikkunoista on kapea ja kiinteä ja vastaa korkeudeltaan lähes huonekorkeutta. Kolme pientä neliönmuotoista tuuletusikkunaa avautuu sisäänpäin. Ikkunat sijoittuvat tilan ulkoseinien muodostamaan nurkkaan muodostaen sommitelmallisen kokonaisuuden. Ikkunoiden puitteet on maalattu valkoisiksi. Korkean ikkunan alla on kapea ikkunapenkki, jonka etuosa on puinen lakattu lista. Itse penkki on valkoista laminaattia. Pienissä ikkunoissa ikkunalausojen yläpinnat ovat valkoista laminaattia ja reunoissa on lakattu puupinta.

Yläaulan sisäikkunoista näkee alas ruokailutilaan.

Ala-aulan ja portaikoin seinämän nurkassa on sinisävyyiseksi maalattu puinen sisäikkuna, jonka eteen muodostuu ikkunalausamainen puinen kulmaus.

LVIS

Tilan ulkoseinien muodostamaan kulmaan on asennettu yksi urapatteri ikkunoiden alle. Lämpöpatterien vesijohdot on asennettu pintaan. Ilmanvaihtojärjestelmä on sijoitettu katon alaslaskuun. Tilan valaisimet ovat Juha Leiviskän suunnittelemaa kattovalaisimia. Tilassa on yksi matalalle asennettu metallinen vesiallas.

KIINTEÄ SISUSTUS JA KALUSTEET

Vesialtaan ylle seinään on asennettu kaappeja. Tilassa on yksi pöytäryhmä.



← Toisessa kerroksessa käytävätila on parvimainen rakenne, jolta avautuu näkymä valoisaan eteisaulaan.



← Toisen kerroksen kerrosaula on otettu ryhmäkäyttöön. Aulasta avautuu näkymiä moneen suuntaan Rahakamarintorille.



← Käytävän sisäikkunasta avautuu näkymä leikkihalliin. Käytävällä henkilökunnan tiloja.



← Toisen kerroksen henkilökunnan toimistotiloja.



← Toisen kerroksen ryhmätiloja Pasilan puistokadun puolella.



← Toisen kerroksen ryhmätiloja Pasilan puistokadun puolella.



↑↑ Keittiötilat au-
keavat Leankadun
suuntaan.

↑ Myös toisen ker-
roksen wc-tilasta
on näkymiä kor-
keaan aulaan.

↑ Ensimmäisen ker-
roksen lasten
wc-tilat.

4.2. Ulkotilat

KELTAINEN TALO

Rakennus on sijoitettu hieman peremmälle tontin sisään, ja sitä ympäröivät vehreät puut ja istutukset. Ulkohahmoltaan noppamaisessa rakennuksessa on korkea, pääasiassa luonnonkivistä muurattu kivijalka, koillispuolen sokkeli on valettu betonista. Itse hirsirakenteinen, lautaverhoiltu asuinosa on puolitoistakerroksinen. Rakennuksen sisäänkäynti on koillisjulkisivulla ja ensimmäisen kerroksen tasolle nousee avoporrasta pitkin. Sisäänkäynnin yllä on portaaseen tuettu katos.

Rakennuksen sokkeli on korkea, epätasaisesta maastosta johtuen vaihtelevan korkuinen. Puolen kerroksen korkuisessa kellaritilaan on sokkelissa muutamia matalia puuovia. Julkisivupinnan alaosa kiertää matala pystylaudoitettu osio, muutoin ensimmäisen kerroksen julkisivupinta oli peitetty vaakasuuntaisella laudoituksella. Toisen kerroksen tasolla laudoitus oli jälleen pystysuuntaista. Kerrosten välillä on kerroslistaa ja rakennuksen nurkkalaudat on maalattu valkoiseksi.

Ikkunat ovat vanhoja kunnostettuja t-ikkunoita ja niitä kehystää yksinkertainen vuorilaudoitus. Lasiverrannan yhtenäinen ikkunakenttä koostuu vierekkäin asetelluista yhdeksänruutuisista ikkunoista. Myös nämä ovat vanhoja, kunnostettuja ikkunoita. Rakennuksen sisäänkäynnit ovat uusia, vanhan mallin mukaan tehtyjä puuovia.

Taitteisessa satulakatosissa on peltikate, joka on toteutettu 1980-luvun korjaustöissä aiemman huopakaton sijaan.

→ Keltaisen talon ikkunat ovat alkuperäiset sisään-ulos aukeavat puuikkunat.

PIHARAKENNUS

Aiemmin pesutupana, käymälänä ja varastona ollut rakennus on nyt kokonaan varastokäytössä. Rakennuksen sokkeli on betonia. Itse rakennus on rankarakenteinen. Ulkoseinät on vuorattu vaakalaudoituksella. Ikkunoiden yksinkertaiset vuorilistat ja rakennuksen nurkkalistat on maalattu valkoiseksi. Ikkunat ovat vanhat, korjatut ikkunat.



→ Keltaisen talon pihapiiri on hyvin vehreä ja suojaisa.



→ Keltaisen talon sisäänkäyntijärjestely on säilynyt alkuperäisenä.



→ Alkuperäinen piharakennus jakaa pihan erikokoisiin, eri tyyppisiin pihaluaisiin.





VALKOINEN TALO

Valkoinen talo on sijoitettu Pasilan puistokadun varteen kadun suuntaisesti. Se on ulkohahmoltaan puoli-toistakerroksinen suorakulmainen rakennus, joka on katettu satulakattolla. Pihan puolella rakennuksessa on poikkipääty ja sen ulkohahmo on katujulkisivua monimuotoisempi.

Rakennuksen kivijalka on luonnonkivistä muurattu. Pihan puolella osa kivijalasta on betonivalua. Julkisivupinnat on jaettu kenttiin siten, että ikkunoiden alla on pystylaudoituksella verhottu osuus ja tästä ylöspäin vaakalaudoitusta aina toisen kerroksen lattiapinnan tasalle asti. Toisen kerroksen seinäpinnat on verhottu pystysuuntaisella laudoituksella.

Ikkunat on katu- ja päätyjulkisivuilla ryhmitelty symmetrisesti – pihan puolella säännönmukaisuuden rikkovat lasikuisti ja poikkipäätyyn epäsymmetrisesti sijoitetut ikkunat. Ikkunat ovat eriaikaisia vanhoja ikkunoita ja niitä on useaa tyyppiä: enimmäkseen ikkunat ovat t-mallisia vanhoja puuikkunoita, mutta myös yksi kuusiruutuinen empireikkuna on säilynyt. Toisen kerroksen ikkunat ovat kaksiosaisia puuikku-

noita ilman ruutujakoa, ne ovat mahdollisesti muita uudemmat. Rakennuksen toisessa kerroksessa on lisäksi viisikulmaisia pikkuikkunoita. Lasikuistin ikkunat koostuvat vierekkäisistä puuikkunoista, joiden yläosat on jaettu neljään ruutuun. Kaikki ikkunapuitteet on maalattu keltaisiksi. Ikkunoita kehystävät yksinkertaiset valkoiset vuorilistat.

Rakennuksen puiset ikkunalliset ulko-ovet ovat peräisin 1980-luvulta ja ne on tehty, oletettavasti muokailleen, vanhaa mallia.

Rakennuksen katto on taitteinen peltikatto, joka on maalattu mustaksi.

→ Rakennuksen erilaisia ikkunatyyppejä.



→ Rakennuksen monimuotoista piha-julkisivua, kivijallassa on pieni varastotila.





PÄIVÄKOTI HERTTA

Rakennus on sijoitettu Rahakamarintorin laidalle, kiinni aukioon ja tonttia reunustaviin katuihin: Leankatuun ja Pasilan puistotiehen. W-kirjainta muistuttavan jalanjäljen muodostavan talon sivusiipien väliin jää päiväkodin suojaisa piha.

Rakennuksen sokkeli on valettu betonista ja jätetty betonipinnalle, jossa erottuvat muottilautojen pystysuuntaiset jäljet. Sokkeli on pääasiassa matala, mutta Leankadun puoleisessa siivessä sen korkeus vaihtelee ja se nousee jopa yli puolentoista metrin korkeuteen, ikkunoiden alapinnan tasolle. Yksi pieni neliömäinen ikkuna on sijoitettu sokkeliin. Rakennuksen julkisivumateriaalit ovat alkuperäiset: pääasiassa rakennus on verhottu valkoiseksi maalatulla pystylaudoituksella. Rahakamarinaukion puoleinen ulkonurkka on valkoiseksi slammattu tiiliseinä ja rakennuksen lyhyet päädyt ovat valkobetonia.

Rakennuksessa on useita erilaisia ja erimuotoisia ikkunatyyppejä. Katujulkisivulla on käytetty pääasiassa kahden tai kolmen kapean ikkunan kenttiä tai ikkunapareja, joiden sivulle on voitu vielä lisätä pieni neliömäinen ikkuna. Toisessa kerroksessa kolmen ikkunan ryhmien ikkunapuitteissa on pyöreät, persikan väriset rimakoristeet. Nivelosassa on yksittäisiä, eri korkeuksille sommiteltuja neliömäisiä ikkunoita sekä leikkisalin hyvin kapea, korkea ikkuna. Ikkunat ovat alkuperäisiä ja puupuitteisia. Pienten ikkunoiden

puitteet on ulkopuolelta maalattu harmaan sinertävällä sävyllä, muutoin puitteet ovat valkoiset.

Pihan puolella ikkunat ovat pääasiassa neliön muotoisia pieniä ja keskisuuria ikkunoita, joiden puitteet on maalattu valkoisiksi. Sisääntuloaulan kapeista ja korkeista ikkunoista koostuva ikkunakenttä korostaa pihajulkisivulla rakennuksen keskimassan nurkkaa.

Rakennuksen pääsisäänkäyntien edustoilla on katokset: kadun puolella pieni parveke muodostaa laattikomaisen katoksen, pihalla tuulikaappien edustalla on kattomuotoja muistuttavat itsenäisesti seisovat neliömäiset katokset. Ovet ovat alkuperäisiä, eri tyyppisiä puuovia. Rakennuksen tyyppiövi on puuovi, jonka ovilehdessä on kaksi vierekkäistä, korkeaa ikkunaa. Ikkunoiden alaosassa on eri korkuiset umpiosat, jotka on peitetty kuparilevyllä. Sisäovissa levytystä ei ole, vaan umpiosat ovat puiset ja valkoiseksi maalatut. Sekundääriset ovet, kuten keittiön lastausovi, ovat myös puisia ovia, mutta ikkuna on pieni neliömäinen ikkuna.

Rakennuksessa on peltikatto. Kattopinnot koostuvat pääasiassa kolmesta loivasta pulpettikatosta sekä pienempien ulokkeiden, kuten tuulikaapin ja päädyn sisäportaan, kaltevista katoista. Kattopinnot on maalattu valkoisiksi. Räystäät ovat lyhyet ja profiililtaan hyvin sirot.

Julkisivuihin kiinnitetyt syöksytorvet, poistumistikkaat ja ilmanvaihtorilät on maalattu valkoisiksi.



↑ Päiväkotiäsiipien päässä on poistumisportaat, joista on tehty erillinen arkkitehtoninen aihe.



→ Katusisäänkäynti on katettu pienellä parvekkeella ja on portaiden päässä pihan sisäänkäyntejä edustavampi.



↑↑ Aulan suuret ikkunat avaavat yhteyden ulko- ja sisätilojen välille – myös lapsille.

↑ Kahdelle ryhmälle suunnitellussa rakennuksessa on kaksi ulko-ovea katettuine odottelupenkkeineen.



↑↑ Korkeuserot päiväkotitontilla ovat huomattavat, mutta pihalle on sovitettu leikkikatos varastoineen sekä leikkivälineet.

↑ Pihan leikkivälineitä on myöhemmin uusittu ja ilmeisesti tässä yhteydessä pihan leikkikatos päiväkodin ja valkoisen talon välissä on purettu.



↑ Päiväkoti Hertan rakennukset ja piha-alue ilmakuvassa, syyskuu 2020.

4.3. Kaupunkikuva



Päiväkoti Hertta sijaitsee näkyvällä paikalla Länsi-Pasilan kaupunkitilaa ja alueen läpi kulkevan Pasilan puistotien varrelle muodostetun aukiosarjan varrella. Rakennus on sijoitettu hieman epätyypillisen, pyöreän mallisen Rahakamarintorin reunalle ja torin keskelle on sijoitettu Zoltan Popovitsin suunnittelema julkinen taideteos Vesiteos (1985) vesialtainen. Rahakamarintorin ulkoasun ovat suunnitelleet Zoltan Popovits ja arkkitehti Jan Söderlund. Päiväkotirakennus on aukiota reunustavista rakennuksista pienikokoisin ja ainoa puuverhottu rakennus. Päiväkodin edustalle muodostuu pieni sisäänkäyntiaukio, joskaan tätä edusta ei ole käsitelty muusta aukiosta poikkeavalla kiveyksellä tai muulla keinolla. Päiväkodin aukionpuoleista sisäänkäyntiä on korostettu pienellä, monimuotoisella sisäänkäyntikatoksella.

Torin muu rakennuskanta koostuu pääasiassa betonirakenteisista, tiiliverhoilluista asuinkerrostaloista sekä Rakennusmestarien talosta, jonka alakerrassa on ravintola. Kaikki rakennukset ovat 1980-luvun alkupuoliskolta ja ne muodostavat arkkitehtonisesti melko yhtenäisen kokonaisuuden porrastettuine ja taitteisine julkisivuineen.

Päiväkotirakennuksen siipiosat rajaavat katutilaa sekä Leankadun puolella että Pasilan puistotien puolella hahmoltaan ja sijainniltaan Puu-Pasilan aikaisten rakennusten tapaan. Päiväkoti liittyykin luontevasti mittakaavansa ja puisen julkisivumateriaalinsa vuoksi osaksi Hertanmäen vanhempaa rakennuskantaa. Pääasiallinen saapumissuunta päiväkodille on Pasilan puistotien puolella, kun taas Leankadun puolella on keittiön lastausovi.

Vanhemmista rakennuksista valkoinen rakennus on rakennettu kiinni katulinjaan ja tilanne oli samanlainen jo Puu-Pasilan aikana. Ylempänä rinteessä sijaitseva keltainen talo jää kadulta tarkasteltuna puuston taakse piiloon ja se näkyy lähinnä etelämpää Pasilan puistotieltä. Myös tämän rakennuksen kaupunkuvallinen asema on kuvausten perusteella säilynyt suhteellisen muuttumattomana: keltaista taloa ympäröivää puutarhaa ja puustoa kuvattiin alueelle tyypilliseksi ja erityisen reheväksi jo 1980-luvun alussa. Hertanmäen eteläpuolelta tarkasteltuna päiväkotit sulautuu vaivatta osaksi mäen vanhaa matalaa, huvilamaista rakennuskantaa, joka pilkkahtelee esiin puuston ja puutarhojen välistä.



← Näkymä Rahakamarintorilta auki-
on rehevän kes-
kusaiheen, Zoltan
Popovitsin taide-
teoksen takaa.



↑ Näkymä Pasilan
puistotieltä Raha-
kamarintorille.

← Näkymä Leanka-
dulta keittiön si-
säkäyntiä kohti.



← Näkymä etelästä Pasilan puistotieltä. Valkoinen talo ja päiväkotihertta reunustavat katua luonteavana parina.



← Näkymä Pasilan puistokatua etelään. Kadun länsilaitaa reunustavat 1980-luvun punatiiliset rakennukset, lännessä ja etelässä on Puu-Pasilan aikaisia rakennuksia.



← Keltainen talo jää kesäkaudella lähes näkymättömiin kadulta tarkasteltuna. Tonttia reunustaa matala luonnonkiviaita.



← Hertanmäen vanhaa rakennuskantaa mäen länsipuoliselta aukiolta tarkasteltuna (ks. kaavio).

5. Johtopäätökset

Päiväkoti Hertta on osa 1980-luvulla rakentunutta Länsi-Pasilaa. Alueen asemakaava perustuu 1970-luvun alussa valmistuneeseen Pasilan yleiskaavaan. Sen pohjalta kaavoitettiin ensin strukturalistinen Itä-Pasila, joka rakentui pääasiassa 1970-luvulla. Vuosikymmenen kuluessa suunnitteluhanteet kuitenkin muuttuivat ja osin myös Itä-Pasilan kohtaaman kritiikin vuoksi Länsi-Pasilan asemakaava muotoitui itäistä naapuriaan pienimittakaavaisemmaksi ja vaihtelevammaksi. Erityistä huomiota kiinnitettiin kaupunkikuvaan ja kiinnostaviin katunäkymiin. Pysäköinti keskitettiin maanalaisiin pysäköintihalleihin, muuten rakennukset perustettiin maanvaraisesti. Aiemmin Länsi-Pasilan paikalla sijainnut, 1900-luvun alussa orgaanisesti rakentunut Puu-Pasila purettiin uuden alueen tieltä. Vanhasta rakennuskannasta säilytettiin muutamia rakennuksia Hertanmäen ympäristössä.

Päiväkoti Hertan rakentaminen liittyi myös meillä olleeseen yhteiskunnalliseen muutokseen: laki lasten päivähoitosta oli annettu vuonna 1973, mikä tarkoitti valtavaa päiväkotien rakennusurakkaa erityisesti suurissa kaupungeissa. 1970-luvulla myös tutkittiin paljon lasten kokemusmaailmaa ja ympäristökäsitystä. Lasten näkökulma ja tarpeet otettiin uudella tavalla huomioon rakennetun ympäristön suunnittelussa ja erityisesti heille tarkoitettujen rakennusten suunnitteluratkaisuissa. 1970-luvulla alkaneen kehityksen ja tutkimustiedon soveltaminen kehittyi 1980-luvun päiväkotisuunnittelussa, jossa pyrittiin kiinnostavaan ja rikkaaseen arkkitehtuuriin sekä lapsen mittasuhteisiin sovitettuihin suunnitteluratkaisuihin. Päiväkodit pyrittiin sijoittamaan metsän tai viheralueen laitaan, lasten luontosuhteen vahvistamiseksi ja päiväkodin toimintamahdollisuuksien laajentamiseksi. Suuremmissa kaupungeissa tämä ei ollut aina mahdollista, mutta päiväkot Hertta voitiin sijoittaa vehreän Hertanmäen laitaan.

Arkkitehtitoimisto Kari Järvinen ja Timo Airas oli yksi 1980-luvun kärkitoimistoista ja tunnettu erityisesti koulu- ja päiväkotisuunnitelmistaan sekä asun-
tusuunnittelusta. Toimiston arkkitehtonisena avauk-

senä päiväkotien saralla voidaan pitää Länsi-Säkylän päiväkotia (1980), joka oli metsän reunaan sijoitettu, kylämäisesti sommiteltu puuverhottu rakennuskokonaisuus. Sen arkkitehtuuria leimasivat jyrkän kaltevat kattopinnat ja teema näkyy myös toimiston myöhemmissä koulu- ja päiväkotisuunnitelmissa.

Myös päiväkot Hertta on useissa julkaisuissa nostettu yhdeksi Järvinen-Airas -toimiston keskeisistä 1980-luvun suunnittelukohteeksi, vaikka rakennuksella ei ollut saman tyyppistä arkkitehtonista uutuusarvoa kuin Länsi-Säkylän päiväkodilla. Päiväkoti Hertan arkkitehtoniset arvot liittyvätkin sen kaupunkikuvallisiin arvoihin, liittymiseen osaksi Hertanmäen vanhaa rakennuskantaa sekä pienen tontin hyödyntämiseen ja kiinnostavien tilallisten yhteyksien ja kohokohtien luomiseen kompaktiin rakennusmassaan. Nämä periaatteet Kari Järvinen toi esiin myös Arkkitehti-lehdessä julkaistussa Päiväkoti Hertan hanke-esittelyssä.

Helsingkiläisten 1980-luvun päiväkotien joukossa päiväkot Hertta erottuu muista Arkkitehti-lehdessä esiin nostetuista päiväkotirakennuksista urbaanin sijaintinsa ja kaksikerroksisuuden vuoksi. Muut julkaistut päiväkodit sijaitsivat esikaupunkialueella, minkä ansiosta rakennusala on ollut käytettävissä enemmän ja rakennukset ovat yksitasoisia. Näin ollen myös korkeat tilalliset kohokohdat ovat rakennuksissa harvinaisia. Ajalle olivat tyyppillisiä myös suuremmat monitoimirakennukset ja korttelikoulut, mutta niiden vertaaminen pienempiin, puhtaasti päiväkotitoimintojen ehdoilla suunniteltuihin rakennuksiin, kuten päiväkot Herttaan, ei ole mielekää.

Päiväkoti Hertta sijaitsee Länsi-Pasilan kaupunkirakenteessa näkyvällä, kaupunkikuvan kannalta keskeisellä paikalla Rahakamarintorin laidalla. Rakennus on pienestä koostaan huolimatta eräänlainen paikallinen merkkirakennus, jonka julkisivusuunnittelussa on huomioitu julkisemman aukion ja yksityisemmän pihan erilaiset luonteet. Rakennus liittyy osaksi Hertanmäen vanhaa puurakennusryhmää massansa ja julkisivumateriaalinsa avulla.

Päiväkotirakennus on erittäin hyvin säilynyt alkuperäisessä asussaan, siinä ei ole tehty merkittäviä muutostöitä. Rakennuksen luonne ja arkkitehtuurin ominaispiirteet ovat säilyneet alkuperäisinä. Sen keskeiset tilat, leikkihalli ja sisäänkäyntiaula ovat säilyttäneet luonteensa.

Päiväkoti Hertta edustaa ajan laadukasta päiväkotisuunnittelua. Päiväkodin projektiesittely julkaistiin Arkkitehti-lehdessä, minkä lisäksi se sisällytettiin suomalaista 1980-luvun arkkitehtuuria esitelleeseen, myös ulkomailla kiertäneeseen näyttelyyn Arkkitehtuurin nykyhetki – 7 näkökulmaa. Lapsen mittakaava otettu huomioon erityisesti yksityiskohtien suunnittelussa, esimerkiksi portaan alle jätetyllä sopella ja matalalle sijoitetuilla ikkunoilla. Arkkitehti Kari Järvisen mukaan pienessä rakennuksessa pyrittiin lisäksi luomaan vaihtelevia ja kiinnostavia sisänäkymiä hyödyntämällä rakennuksen kaksitasoisuutta niin eteisaulan kuin leikkihallinkin puolella. Myös rakennuksen asemaa kaupunkirakenteessa on hyödynnetty avaamalla eri kokoisilla ja muotoisilla ikkunoilla näkymiä niin Rahakamarintorille kuin Hertanmäen ja päiväkodin pihan suuntaan – sisä- ja ulkotilan yhteys on rakennuksessa vahva.

Tontin vanhemmat puurakennukset ovat säilyneet ulkohahmoltaan hyvin: niiden ikkunat ovat pääasiassa vanhat, kunnostetut ikkunat ja ovet on uusittu vanhaa mallia mukaillen. Julkisivujäsentely on säilynyt asussa, jonka rakennukset ovat viimeistään noin 1950-luvulla saaneet. Hirsirakennukset ovat toisaalta olleet luonteeltaan joustavia ja niihin on tehty eri aikoina muutoksia ja lisäyksiä, kuten lasikuistin rakentaminen, sisäänkäynnin järjestäminen tai kylpyhuoneiden lisääminen. Rakennukset ovat eri aikoina olleet jaettuna eri kokoisiin asuntoihin; osa asunnoista on ollut hellahuoneen kokoisia, osa suurempia perheasuntoja. Rakennusten sisäpinnat ovat pääasiassa peräisin 1980-luvun peruskorjauksesta. Päiväkodin käytössä olevissa tiloissa on tehty joitakin käytön vaatimia myönnytyksiä, kuten akustolevykattojen asentaminen. Keltaisen talon vieressä säilynyt varastorakennus on säilynyt asuinrakennuksia autenttisemmassa asussa niin sisältä kuin ulkoakin. Se luo keltaisen talon pihapiiriin intiimin pihatilan ja rajaa keltaisen talon pihapiiriä muuten melko avoimessa maastossa. Vanhat puurakennukset ovat edelleen todistusvoimaisia rakennushistoriallisia esimerkkejä Puu-Pasilan aikakaudelta ja ovat keskeinen osa Hertanmäen puurakennusryhmää.

Lähteet

ARKISTOLÄHTEET

Helsingin kaupunginarkisto (HKA)

Helsingin kaupungin päivähoitosuunnitelma vuosiksi 1983-1987; Puu-Pasilan tonttikortit, Länsi-Pasilan säilytettävien puurakennusten ja niiden lähiympäristön käyttösuunnitelma

Helsingin kaupunginmuseon kuva-arkisto (HKM KA)

Vanhoja valokuvia alueelta

Helsingin kaupungin rakennusvalvontapalveluiden arkisto (RakVV)

Rakennuslupapiirustukset

Kari Järvisen arkisto (KJA)

Rakennuspiirustuksia

MUUT LÄHTEET

Ark-byroo oy, 2016. Espoon koulujen sektori-inventointi. Espoon kaupungin Tilapalvelut-liikelaitoksen tilaama konsulttityö. Saatavilla verkossa: <http://www.arkbyroo.fi/kulttuuriymparisto/rakennushistoriaselvitykset/espoo-koulujen-sektori-inventointi/> Haettu: 7.8.2020.

Auvinen, Jari, 2015. Puu-Pasila: Idylli rautatien varrella. Helsinki: Kallion Kulttuuriverkosto, Kustantaja Laaksonen.

Hakkarainen, Helena 1985. Pasila – työvään esikaupunki. Artikkeliteoksessa: Narinkka 1985. Helsinki: Helsingin kaupungin museo.

Helsingin kaupunki; Kaupunkisuunnitteluvirasto; Asemakaavaosasto. 1983. Länsi-Pasila = Västra Böle. Helsinki: Helsingin kaupunki.

Helsingin kaupunki, 2018. Uutta Helsinkiä, Pasilaa ja sen historiaa käsittelevä verkkosivu. Saatavilla verkossa: <https://www.uuttahelsinki.fi/fi/pasila/asuminen/historia> [Haettu: 17.8.2020.]

Helsingin kaupunki 2020. Vesiteoksen kuvaus Helsingin kaupungin verkkosivuilla. Saatavilla verkossa: <https://hel.fi/helsinki/fi/kaupunki-ja-hallinto/osallistu-ja-vaikuta/ota-yhteytta/hae-yhteystietoja/toimipistekuvaus?id=23258> [Haettu: 19.8.2020.]

Helsingin kaupunginmuseo, sa. Kuvapolut-verkkopalvelu, Länsi-Pasila. Saatavilla verkossa:

[https://www.hel.fi/hel2/kaumuseo/kuvapolut/Pasila/index.html#!prettyPhoto\[Kuvapolut_Pasila\]/7/](https://www.hel.fi/hel2/kaumuseo/kuvapolut/Pasila/index.html#!prettyPhoto[Kuvapolut_Pasila]/7/) [Haettu: 17.8.2020].

Helsingin Sanomat 1984. *Länsi-Pasilan päiväkodit odottavat kunnon pihvoja*. Helsingin Sanomat 19.5.1984. ss 12. Helsinki: Sanoma Oyj.

Holmila, Paula 2020. Arkkitehti Kari Järvinen kaipaa takaisin edes minimitason määrääviä ohjeistuksia: ”Nykyinen säännötömyys tuottaa säädöttömän huonoja asuntoja”. Helsingin Sanomat 22.3.2020. Saatavilla verkossa:

<https://www.hs.fi/kulttuuri/art-200006446717.html> [Haettu: 19.8.2020.]

Jallinoja, Reijo, 1998. Pasilan kaupunkiarkkitehtuurin taustoja. Artikkeliteoksessa: *Pasila: Helsingin uusi keskus*. (toim. Harry Schulman ja Mikael Sundman) ss. 4756. Helsinki: Helsingin kaupungin tietokeskus.

Järvinen, Kari ja Airas, Timo 1982. Länsi-Pasila säilytettävien puurakennusten ja niiden lähiympäristön käyttösuunnitelma. Helsinki: Helsingin kaupunkisuunnitteluvirasto.

Järvinen, Kari ja Airas, Timo, 1987. Lasten päiväkotit Hertta. Arkkitehti 6/1987. ss 35-40. Helsinki.

Järvinen, Kari 2010. Curriculum vitae. Ansioluettelo arkkitehti-toimiston verkkosivuilla. Saatavissa verkossa: <http://www.ark-jn.fi/office/kjcv.htm> [Haettu: 19.8.2020.]

Järvinen, Kari 2020. Haastattelu tekijän kanssa 14.9.2020.

Järvinen, Kari ja Nieminen, Merja, sa. Kari Järvinen ja Merja Nieminen arkkitehdit SAFA. Arkkitehtitoimiston verkkosivut. Teosluettelo päiväkodit ja koulut. Saatavilla verkossa: <http://www.ark-jn.fi/educational.htm> Haettu 19.8.2020.

Malmberg, Jonas 2017. Länsi-Säkylän päiväkodin kohde-esittely Docomomo Suomen verkkosivuilla. Saatavilla verkossa: <https://docomomo.fi/kohteet/lansi-sakylan-paivakoti/> Haettu: 19.8.2020.

Myllymäki, Pentti 1984. Päiväkoti Pikkuprinssi. Arkkitehti 8/1984. ss 32-37. Helsinki.

Nordin, Kirsti 1974. Päiväkodin suunnittelu. Arkkitehti, 2/1974, ss. 40-44. Helsinki.

Norri, Marja-Riitta, Kärkkäinen, Maija & Wynne-Ellis, Michael 1990. *An architectural present: 7 approaches = Arkkitehtuurin nykyhetki : 7 näkökulmaa : Kristian Gullichsen, Erkki Kairamo, Timo Vormala, Juha Leiviskä, Kari Järvinen, Timo Airas, Pekka Helin, Tuomo Siitonen, Käpy Paavilainen, Simo Paavilainen, Mikko Heikkinen, Markku Komonen, Georg Grotenfelt : exhibition catalogue = näyttelyluettelo.* Helsinki: Suomen rakennustaiteen museo.

Oranssi ry, sa. Talojen esittelysivut, Pasila.
Saatavilla verkossa: <https://oranssiasunnot.fi/talot/pasila/>
[Haettu 19.8.2020.]

Pietilä, Reima ja Pietilä, Raili, 1984. Päiväkoti Taikurinhattu, Pori. Arkkitehti 8/1984. ss. 22-31. Helsinki.

Piha, Pentti 1984. Päiväkoti Kumina. Arkkitehti 8/1984. ss 45-47. Helsinki.

Rytsä, Paavo 2007. Puu-Pasila sai väistyä kerrostalojen ja toimistokortteleiden tieltä. Artikkelit ja Elävän arkiston video Yleisradion verkkosivuilla. Julkaistu 5.1.2007; päivitetty 27.10.2014. Helsinki: Yleisradio.

Standertskjöld, Elina 2011. Arkkitehtuurimme vuosikymmenet : 1960-1980 . Helsinki: Rakennustieto.

Suomen rakennustaiteen museo & Norri, Marja-Riitta 1981. Suomi rakentaa: Finland bygger. 6, 27.11.1981-10.1.1982, Taidehalli, Helsinki. Helsinki: Suomen rakennustaiteen museo.

Valli, Siiri 1988. 100 vuotta lasten päivähoitoa Helsingissä. Helsinki: Helsingin kaupunki.

Vartola, Anni 2014. Kuritonta monimuotoisuutta : postmodernismi suomalaisessa arkkitehtuurikeskustelussa. Helsinki: Aalto-yliopisto.

Rakennusluvut

Helsingin kaupungin rakennusvalvontapalveluiden arkistossa on kohteen rakennuslupa-asiakirjat ja piirustukset. Rakennuksen päiväkotikäytön vuoksi niitä ei ole julkisesti saatavilla rakennusvalvontapalvelujen sähköisessä palvelussa Arskassa.

1986

Rakennuslupatunnus: 17-2111-85-A

Toimenpide: Uudisrakennus ja vanhojen rakennusten muutos- ja korjaustyöt

Lupa myönnettiin: 14.1.1986

Käyttöönotto: 16.7.1987

Loppukatselmus: 31.10.1988

Hakija: Helsingin kaupunki

Suunnittelija: Arkkitehdit Kari Järvinen ja Timo Airas

Piirustukset: Asemapiirros, julkisivu- ja leikkauspiirustukset sekä pohjapiirustukset (myös vanhat rakennukset)

Rakennuksessa tehtyjä kunnostustoimenpiteitä, jotka eivät ole vaatineet rakennuslupaa:

2009

Aidan uusiminen

2011

Vesikaton uusiminen ja julkisivujen maalaus

2011-2012

Ulkovaraston, pihan, valaistuksen ja leikkivälineiden uusiminen; päiväkodin ja valkoisen talon välinen leikkikatos purettu viimeistään tässä vaiheessa

2013-2014

Kaukolämmön alajakokeskuksen uusiminen, vuosikorjaus

2016-2017

Pihaleikkivälineiden ja leikkialueiden kunnostus

