

Teollisuuskadun akselin kaavarunko

- Yhteenvedo karttakyselyn
vastauksista



Helsinki

Sisältö

Verkkokysely

Perustiedot vastaajista

Reitit

Työmatka

Työpäivän aikana käveltävä matka

Asiointi-/ostosmatka

Matka harrastukseen

Matka muuhun vapaa-ajan viettoon

Saattaminen

Muu matka

Uudet yhteystarpeet

Uusi suojatie ja tien ylitys

Uusi yhteys kortteiden tai alueiden läpi

Uusi esteetön yhteys

Muu uusi yhteys

Paikan luonne ja arvot

Arvot ja parhaat ominaisuudet

Viihtyisä paikka

Ikävä paikka

Uusi kehittämisidea

Mitä lisää alueelle?

Johtopäätökset paikan luonteesta ja arvoista

Tekijä

Hille Häkkinen, Kymp, Asemakaavoitus, Keskustatiimi

15.1.2020

Teollisuuskadun akselin kaavarunko -Yhteenveto karttakyselyn vastauksista

KYMP / MAKA / ASKA

Verkkokysely

Tausta. Teollisuuskadun akseli nyt ja tulevaisuudessa -verkkokysely tehtiin osana Teollisuuskadun akselin kaavarunkotyötä. Kyselyn tavoitteena oli saada paikallistietoa Teollisuuskadun akselin nykytilanteesta ja käytetyistä reiteistä, sekä asukkaiden, työssäkävien ja alueella liikkuvien näkemyksiä tulevaisuuden kehitystoiveista. Kysely oli avoinna 14.1.-18.2.2019.

Millainen Teollisuuskadun alue on Sinun mielestäsi nyt ja millainen se voisi olla tulevaisuudessa?

Kaupunki haluaa kehittää Pasilan ja Kalasataman välistä aluetta merkittäväksi työpaikkojen, liike-elämän ja kaupunkikulttuurin keskittymäksi. Samalla parannetaan alueen yhteyksiä kävelijöiden, pyöräilijöiden, joukkoliikenteen käyttäjien ja autoilijoiden näkökulmista.

Nyt alueelle tehdään koko alueen kattavaa kokonaissuunnitelmaa. Myöhemmin sen pohjalta on tarkoitus tehdä yksityiskohtaisempia asemakaavoja.

Vastauksia toivotaan kaikilta Teollisuuskadulla ja sen ympäristössä liikkuvilta ja aikaansa viettäviltä kaupunkilaisilta – niin asukkailta, työntekijöiltä kuin muilta alueen tuntevilta.

(Ote karttakyselyn johdannosta)

Verkkokysely toteutettiin verkossa karttakyselynä Ma-pita Oy:n Maptionnaire-sovelluksella. Verkkokyselyn ydin muodostuu kartasta, jolle vastaajat merkitsevät paikkoja ja reittejä ja vastaavat näihin liittyviin jatkokysymyksiin. Teollisuuskadun akselin verkkokysely sisälsi myös monivalintakysymyksiä.

1/6 Vastaajan taustatiedot

Ikäsi *

- alle 7
 7-17
 18-29
 30-49
 50-64
 yli 65

Mikä on ensisijainen suhteesi Teollisuuskadun alueeseen? Voit valita vain yhden vaihtoehdon. *

- Asun alueella
 Työskentelen alueella
 Yritykseni sijaitsee alueella
 Asioin alueella (kaupalliset tai julkiset palvelut)
 Harrastan alueella
 Vietän aikaa alueella, esim. oleskelu tai vierailu
 Vaihdan liikennevälinettä tai raitiovaunu-/bussilinjaa alueella
 Jokin muu

Jos vastasit muu, mikä suhteesi Teollisuuskadun alueeseen on?

Tulen useimmiten alueelle

- Asun alueella
 Kävelen
 Pyörällä
 Joukkoliikenteellä
 Omalla autolla

*pakollinen kysymys

2/6 Käyttämäsi reitit

Piirrä **käyttämäsi kävelyreitit** valitsemalla matkan mukainen teema alta. Voit piirtää niin monta reittiä kuin haluat. Ohjeet reitin piirtämiseen tämän sivun lopussa.

Voit zoomata karttaa painamalla + tai - kartan oikeassa yläkulmassa. Jos käytät mobiililaitetta, saat kartan näkyviin painamalla kyselysivun vasemmassa yläkulmassa näkyvää nuolisymbolia. Pääset takaisin kysymyssivulle samasta symbolista.

Työmatka <i>kodin ja työpaikan välinen</i>
Työpäivän aikana käveltävä matka <i>esimerkiksi työasia tai lounas</i>
Koulu-/opiskelumatka
Asiointi-/ostosmatka <i>esimerkiksi ostokset, pankki tai lääkäri</i>
Matka harrastukseen
Matka muuhun vapaa-ajan viettoon <i>esimerkiksi kavereiden tapaaminen tai vierailu</i>
Saattaminen
Muu matka

Ohjeet reitin piirtoon:

Valitse reitti, jonka haluat piirtää klikkaamalla yllä olevia harmaita painikkeita. Klikkaile haluamasi reitti kartalle piste kerrallaan. Kun reitti on valmis, klikkaa viimeistä pistettä. Tämän jälkeen ruudulle avautuu reittiin liittyviä lisäkysymyksiä. Vastaa haluamasi kysymyksiin ja paina "tallenna". Jos haluat poistaa piirtämäsi viivan, onnistuu se painamalla roskakorikuvaketta tallennuskuvakkeen vieressä. Näkymää kannattaa zoomata lähemmäs, jotta reitin saa piirrettyä tarkemmin.

3/6 Uudet yhteystarpeet

Piirrä **uudet kävely-yhteydet**, joita toivot alueelle. Voit piirtää niin monta merkintää kuin haluat. Ohjeet reitin piirtämiseen tämän sivun lopussa.

Voit zoomata karttaa painamalla + tai - kartan oikeassa yläkulmassa. Jos käytät mobiililaitetta, saat kartan näkyviin painamalla kyselysivun vasemmassa yläkulmassa näkyvää nuolisymbolia. Pääset takaisin kysymyssivulle samasta symbolista.

Suojatie, tien ylitys
Yhteys kortteleiden tai alueiden läpi
Esteetön yhteys
Muu yhteys

Ohjeet reitin piirtoon:

Valitse reitti, jonka haluat piirtää klikkaamalla alla olevia harmaita painikkeita. Klikkaile haluamasi reitti kartalle piste kerrallaan. Kun reitti on valmis, klikkaa viimeistä pistettä. Tämän jälkeen ruudulle avautuu reittiin liittyviä lisäkysymyksiä. Vastaa haluamasi kysymyksiin ja paina "tallenna". Jos haluat poistaa piirtämäsi viivan, onnistuu se painamalla roskakorikuvaketta tallennuskuvakkeen vieressä. Näkymää kannattaa zoomata lähemmäs, jotta reitin saa piirrettyä tarkemmin.

4/6 Paikan luonne ja arvot

Mitkä ovat tällä hetkellä Teollisuuskadun alueen arvot ja parhaat ominaisuudet?

1. ominaisuus:

2. ominaisuus:

3. ominaisuus:

Lopuksi pyydämme sinua miettimään viihtyisiä ja ikäviä paikkoja alueella. Kuulemme mielellämme myös kehittämisideoita. Merkitse karttaan niin monta paikkaa kuin haluat. Raahaa kartalle putoava täppä haluamaasi paikkaan.

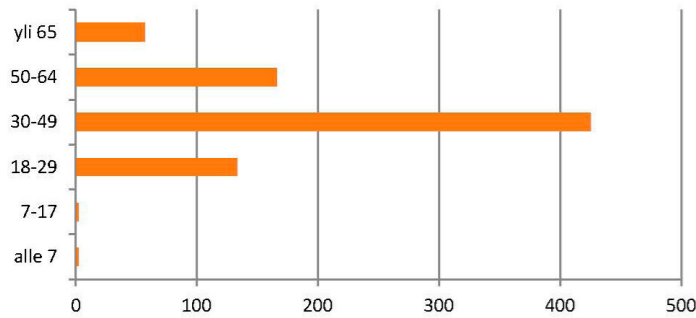
Viihtyisä paikka
Ikävä paikka
Tähän minulla on uusi kehittämisidea

Mitä kaipaisit alueelle lisää?

Perustiedot vastaajista

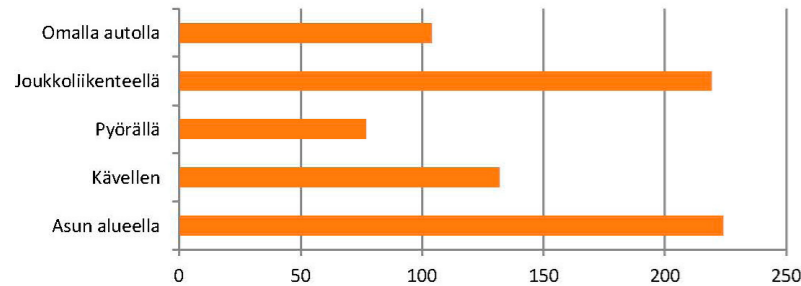
Yhteensä 3479 karttamerkintää

Ikäsi



Vastaajat olivat pääosin 30-49 -vuotiaita Teollisuuskadun alueella asuvia tai siellä työskenteleviä.

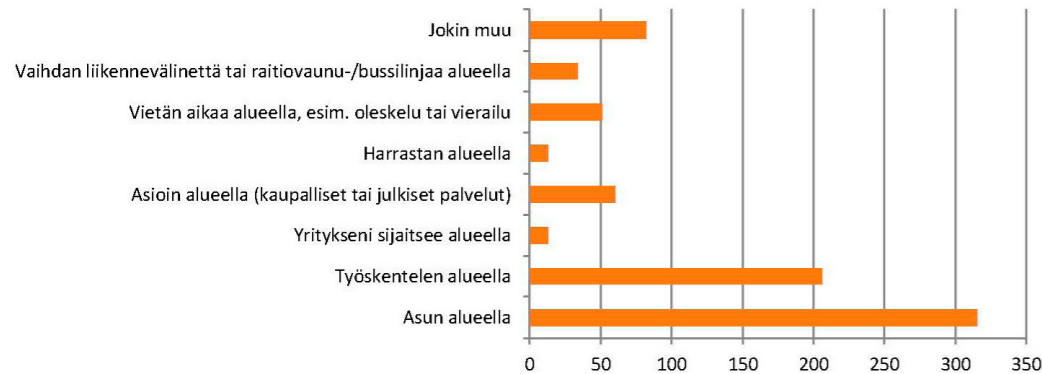
Tulen useimmiten alueelle



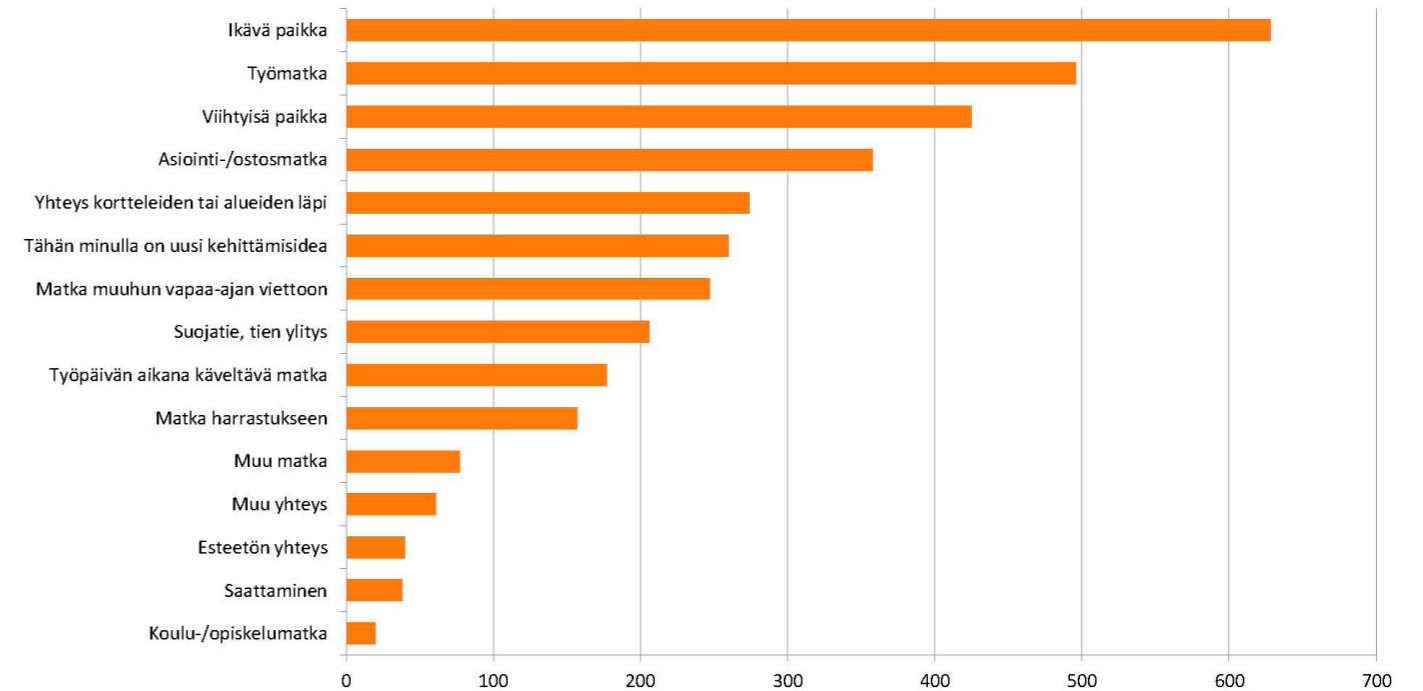
Alueelle tullaan useimmiten joukkoliikenteellä.

Kysyttäessä ensisijaista suhdetta alueeseen, kolmanneksi eniten mainintoja sai ”jokin muu”. Tämän ryhmän voi arvella sisältävän alueen läpi kulkevat, joille ei ollut varattu omaa vastausvaihtoehtoa.

Mikä on ensisijainen suhteesi Teollisuuskadun alueeseen?



Karttamerkintöjen määrät



- Kyselyyn vastasi yhteensä 809 henkilöä. Kyselysivuilla vieraili yhteensä 1925 henkilöä.
- Karttapaikannuksia tehtiin yhteensä 3479 kappaletta. Eniten vastattiin kysymyksiin ikävistä paikoista, työmatkoista, viihtyisistä paikoista, asiointi- ja ostosmatkoista sekä tarvittavista yhteyksistä kortteleiden ja alueiden läpi. Myös uusia kehittämisen paikkoja ja suojaiteiden tarpeita merkittiin runsaasti.
- Kysely tavoitti hyvin Teollisuuskadun akselin alueella asuvat ja työskentelevät 30-49 vuotiaat. Suurin osa vastaajista asuu Teollisuuskadun akselin alueella, mutta alueen käyttöä kuvastaa myös runsas työpaikkojen määrä, asiointi ja oleskelu alueella sekä liikennevälineen vaihtomahdollisuudet.

Reitit

Kyselyn ensimmäisessä osassa pyydettiin vastaajia merkitsemään käyttämiään reittejä. Eri reittivaihtoehtoja kartoitettiin tehtyjen matkojen laadun perusteella.

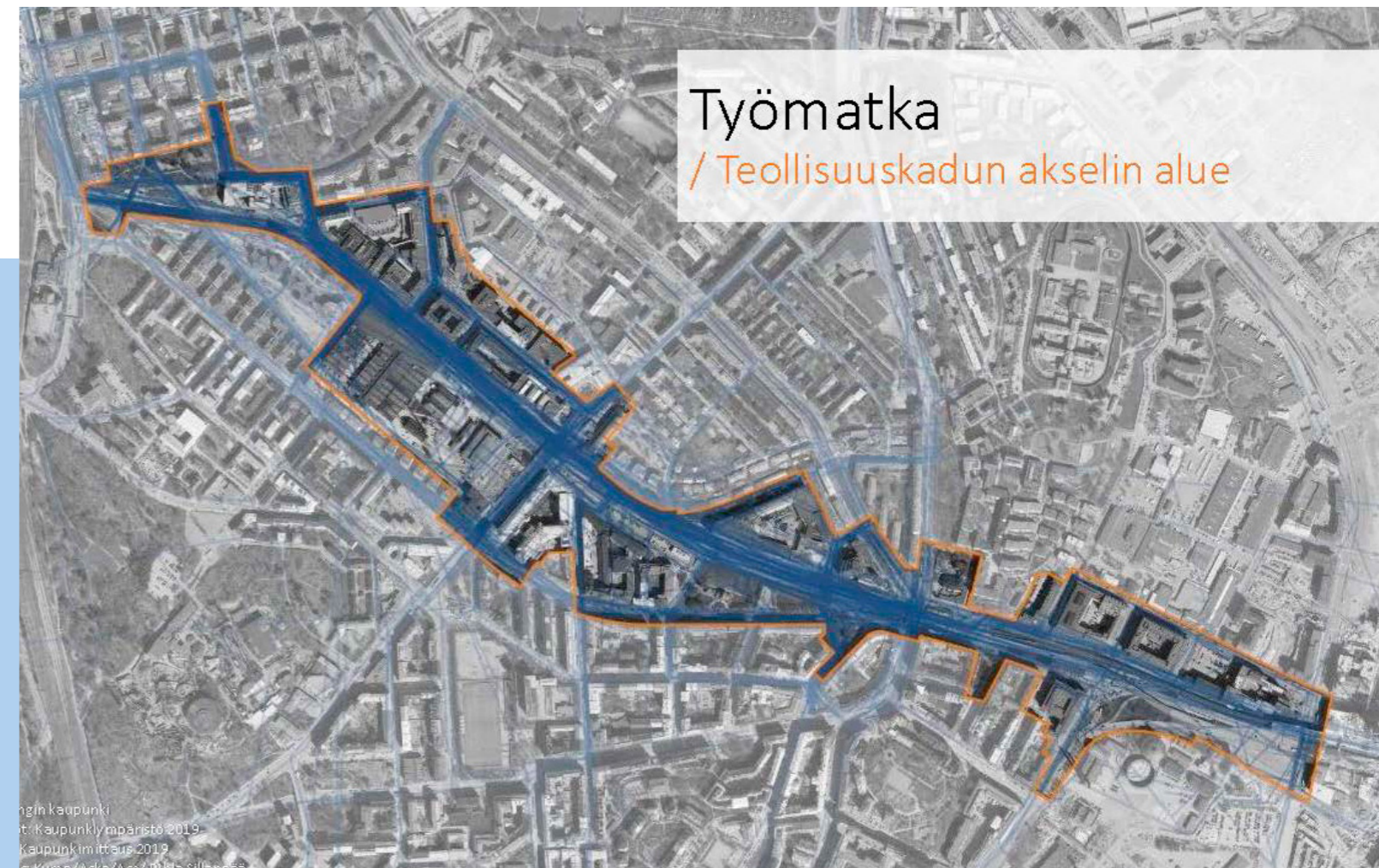
Matkan tarkoitukseksi oli valittavissa seuraavat vaihtoehdot:

- Työmatka
- Työpäivän aikana käveltävä matka
- Asiointi-/ostosmatka
- Matka harrastukseen
- Matka muuhun vapaa-ajan viettoon
- Saattaminen
- Muu matka

- Analyysiin valittiin ne vastausvaihtoehdot, joista saatiin riittävästi käyttäjätietoja
- Pyöräilyn reittejä ei kyselyssä selvitetty
- Reittivastauksia kertyi kyselyssä yhteensä 1581

Työmatka

- Työmatkoja merkittiin yhteensä 501
- Näistä vastaajista alueella työskenteleviä oli yhteensä 197



Työpäivän aikana käveltävä matka

- Työpäivän aikana käveltyjä matkoja merkittiin yhteensä 181
- Näistä vastaajista alueella työskentelevien matkasuoritteita oli yhteensä 123

Asiointi- / ostosmatka

- Asiointi- tai ostosmatkoja merkittiin yhteensä 358
- Näistä vastaajista alueella asuvien matkasuoritteita oli yhteensä 232

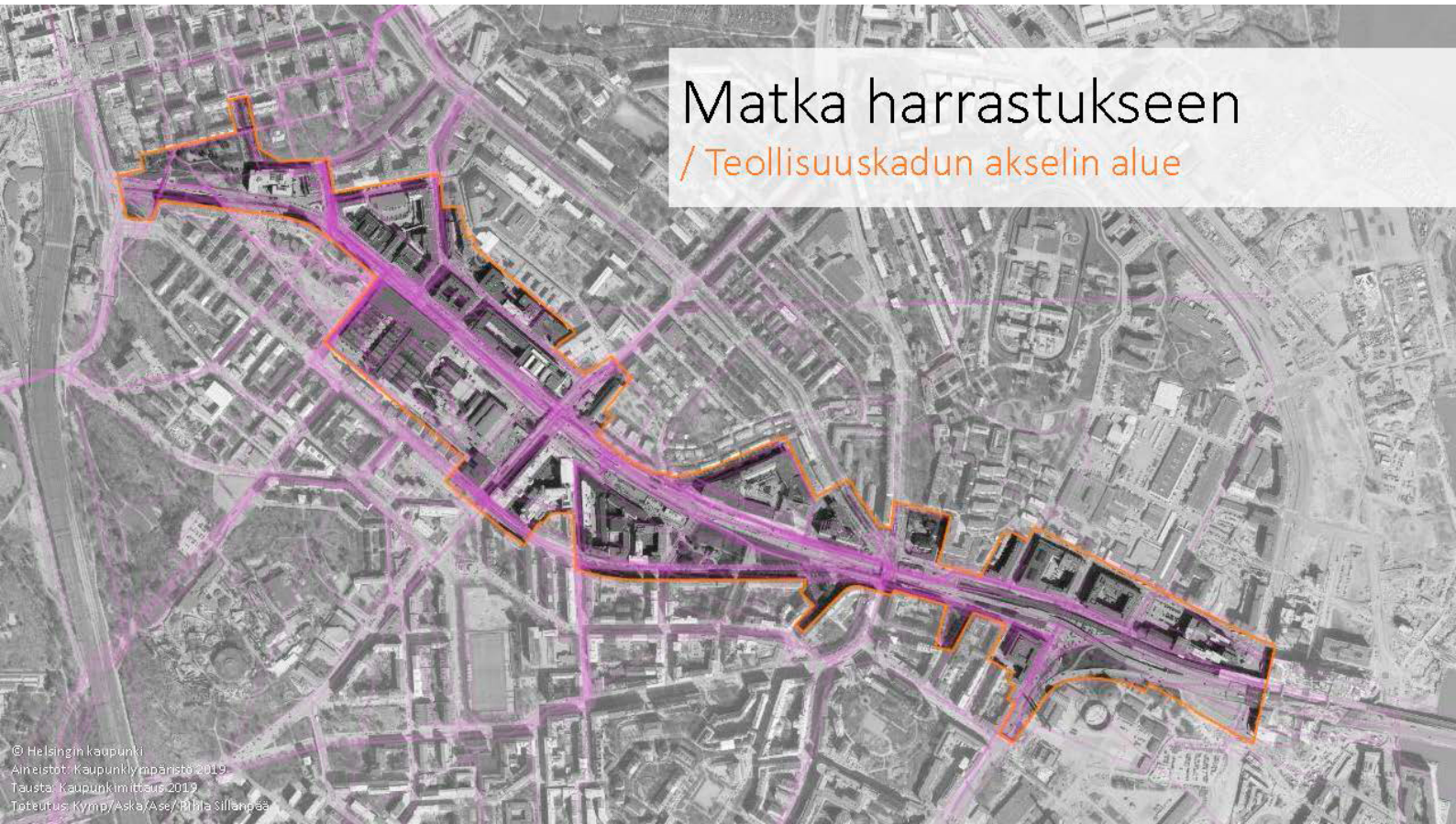


Matka harrastukseen

- Matkoja harrastuksiin merkittiin yhteensä 158
- Näistä vastaajista alueella asuvia oli yhteensä 96, joista 46 kuului ryhmään 30-49-vuotiaat

Matka muuhun vapaa-ajan viettoon

- Matkoja muuhun vapaa-ajan viettoon merkittiin yhteensä 247
- Näistä vastaajista alueella asuvia oli yhteensä 121, alueella vierailevia ja oleskelevia oli yhteensä 37 sekä alueella työskenteleviä oli yhteensä 24



Matka harrastukseen
/ Teollisuuskadun akselin alue



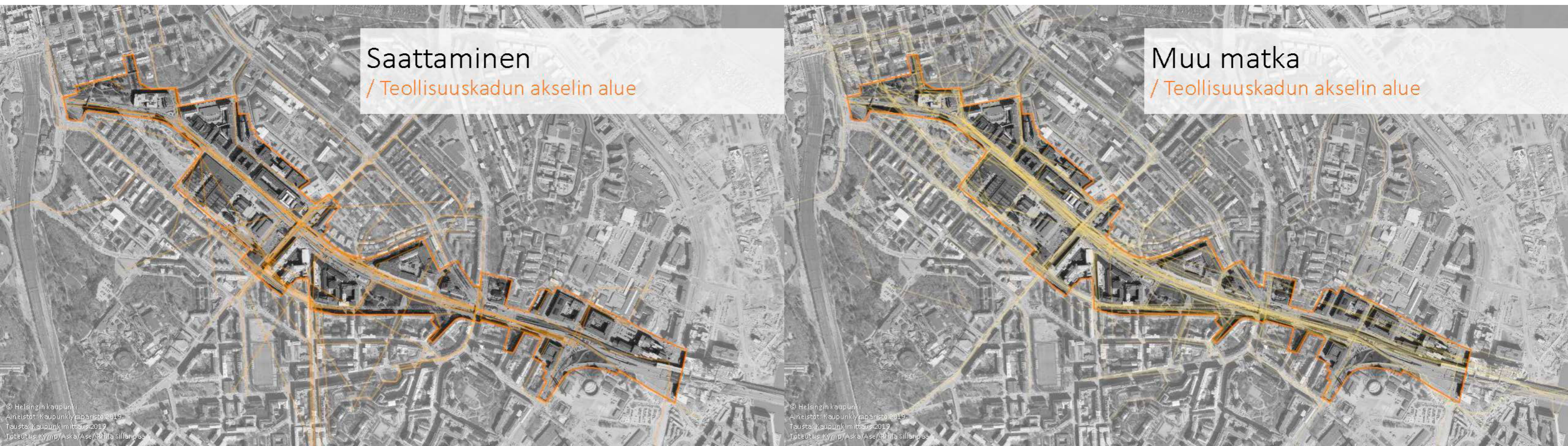
Matka muuhun vapaa-ajan viettoon
/ Teollisuuskadun akselin alue

Saattaminen

- Saattamisen matkoja suoritettiin alueella yhteensä 38
- Näistä vastaajista alueella asuvia oli yhteensä 23

Muu matka

- Muita matkoja suoritettiin alueella yhteensä 77
- Näistä vastaajista alueella asuvia oli yhteensä 41



Saattaminen
/ Teollisuuskadun akselin alue

Muu matka
/ Teollisuuskadun akselin alue

Uudet yhteystarpeet

Verkkokyselyn avulla koostettiin tietoa alueen kävely-yhteyksien nykytilanteesta ja kehittämistarpeista.

Yhteystarpeita tiedusteltiin seuraavilta osa-alueilta:

- Uusi suojatie ja tien ylitys
- Uusi yhteys kortteleiden tai alueiden läpi
- Uusi esteetön yhteys
- Muu uusi yhteys

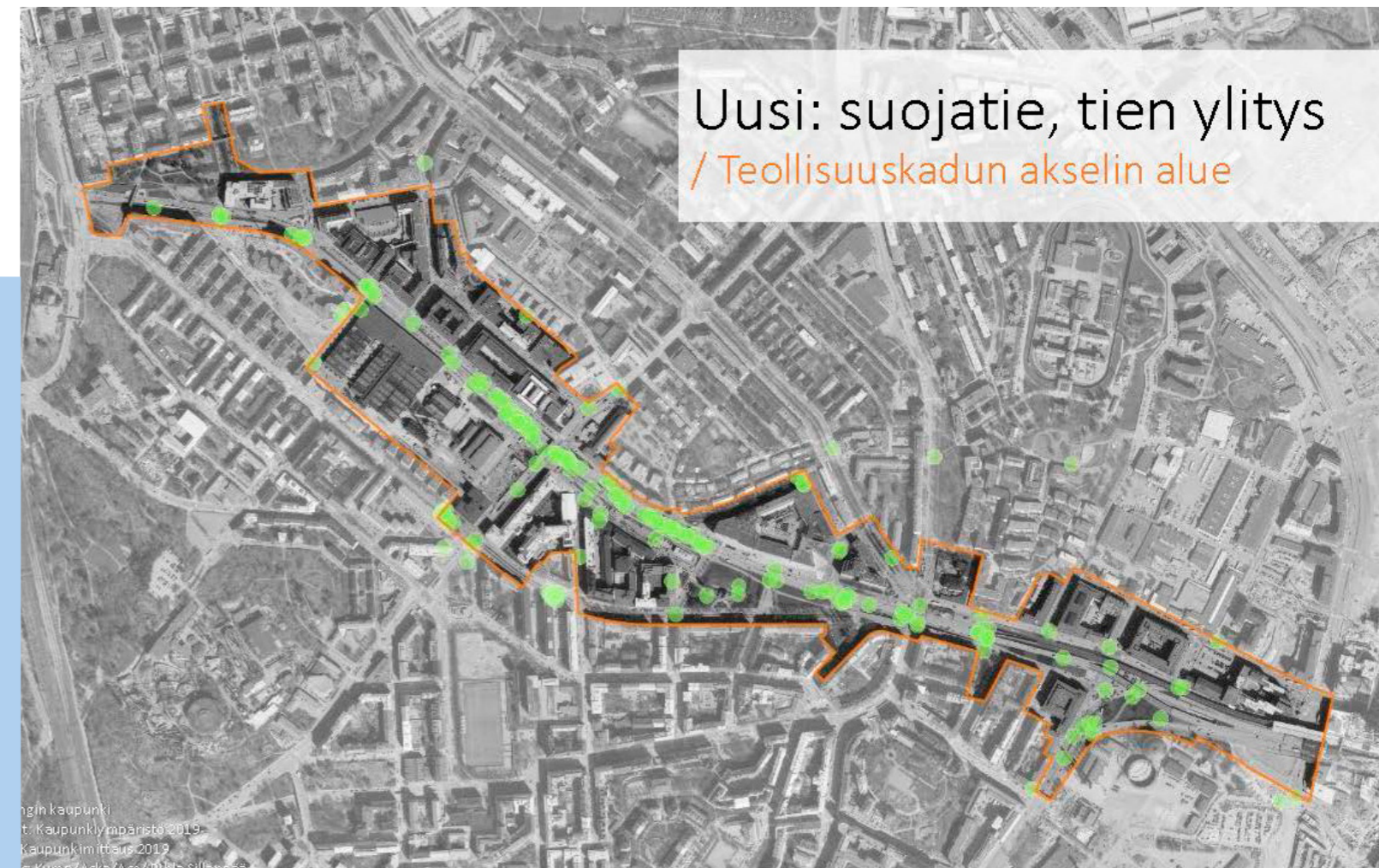
Uusi suojatie tai tien ylitys

- Uusia suojatien ja tien ylityksen karttamerkintöjä annettiin yhteensä 206
- Näistä vastaajista alueella asuvia oli yhteensä 113

Uusia suojateitä kaivattiin erityisesti:

- Teollisuuskadun yli Päijänteentien jatkumoksi ja bussipysäkin läheisyyteen
- Teollisuuskadun yli Sturenkadun sillan viereen sillan itäpuolelle sekä länsipuolelle Fredriksbergin rakennuksen tuntumaan
- Teollisuuskadun yli Lääkäritalon kohdalle bussipysäkkien yhteyteen
- Pääskylänkadun ja Lautatarhankadun välille Junatien liittymäkohtaan
- Teollisuuskadun yli Jämsänkadun jatkeeksi sen länsipuolelle

- Uusista yhteystarpeista saatu tieto osoittautui jatkosuunnittelussa erityisen hyödylliseksi.



Uusi yhteys kortteleiden tai alueiden läpi

- Karttamerkintöjä uusista yhteyksistä kortteleiden tai alueiden läpi annettiin yhteensä 275
- Näistä vastaajista alueella asuvia oli yhteensä 118

Uusia yhteyksiä kaivattiin erityisesti:

- Konepajan alueen poikki jokaisesta ilmansuunnasta
- Elimäenkadun ja Kuortaneenkadun suurkortteleiden läpi Teollisuuskadulle
- Kumpulantien kortteleiden läpi

Lisäksi uusia yhteyksiä kaivattiin:

- Mäkelänskadulta Nokiankujan suuntaisesti Teollisuuskadulle
- Teollisuuskadulta ja Satamaradankadulta Nordean korttelin poikki Aleksis Kiven kadulle
- Lautatarhankadulta ja Panimokadulta kohti Suvilahden aluetta
- Junatien kohdalla ja suuntaisesti kävelyn ja pyöräilyn parannettuja yhteyksiä

Uusi esteetön yhteys

- Uusia esteettömän yhteyden karttamerkintöjä annettiin yhteensä 40
- Näistä vastaajista alueella asuvia oli yhteensä 19
- Karttamerkinnät keskittyivät pääasiallisesti Teollisuuskadun akselin suuntaisesti

”Kevyen liikenteen väylä suoraan Teollisuuskadulta Kulosaaren sillalle. Nyt joutuu kulkemaan mäen alas ja takaisin ylös, sekä ylittämään monia teitä. Samalla kulku Rediin helpottuisi.

Kulkeminen Kalasataman hyvinvointikeskukseen on talvikeleillä vaarallinen, kesäkeleilläkin rankka portaikko lyhimmillä reiteillä. Julkinen liikenne toimii huonosti suuresta osasta Vallilaa.

Vähintäänkin Triplan ja Kalasataman välillä olisi kiva olla suora kävely-yhteys ja autoille tiet tietenkin myös. Kunnon bulevardi, paljon lasipintaisia toimistorakennuksia... Hoidettu keskipuisto tien keskellä.”

Uusi: yhteys läpi
/ Teollisuuskadun akselin alue

Uusi: esteetön yhteys
/ Teollisuuskadun akselin alue

Muu uusi yhteys

”Tällä hetkellä en kävele enkä pyöräile Teollisuuskadulla sen vuoksi, koska se on hyvin epäturvallinen, epäviihtyisä ja epäkäytännöllinen. Kuljen mieluummin Aleksis Kiven katua, jonka pyörä- ja kävelymahdollisuudet ovat myös huonot, mutta ei ainakaan tule tunne että kävelen/pyöräilen pikatiellä. Lyhin työmatka olisi Teollisuuskadulta Kalasatamaan, mutta yhteys on huono ja todella epämiellyttävä. Teollisuuskadussa on paljon potentiaalia, jos sen viihtyvyyteen ja kävely/polku mahdollisuuksiin painotetaan. Viihdyttävä ja luokseen tuova katu vaatii myös palveluja sekä vihreyttä/puistomaisuutta.

Kalasataman metro - Pasila esteetön kävely-, pyöräily- ja raitiotieyhteys. Autoliikenteen läpiajoa rajoitettava.

Kinaporinpuistosta Teollisuuskadulle mentäessä on portaita ja tien ylityksiä. Lisäksi rotvalleja. Eritäin vaativa huonojalkaiselle.

Reitti metrolle on usein vaikeakulkuinen, esim. sateella (puisto on mutavelliä) ja talvella (mäki jyrkkä ja liukas).

Tältä väliltä (Mäkelänkatu-Kumpulantie-Sähköttäjänpuisto-Ratapihantie) puuttuu yhtenäinen pyöräväylä. Osin pitää pyöräillä ajoradalla ja osin yhdistetyllä jalankulku- ja pyörätiellä.

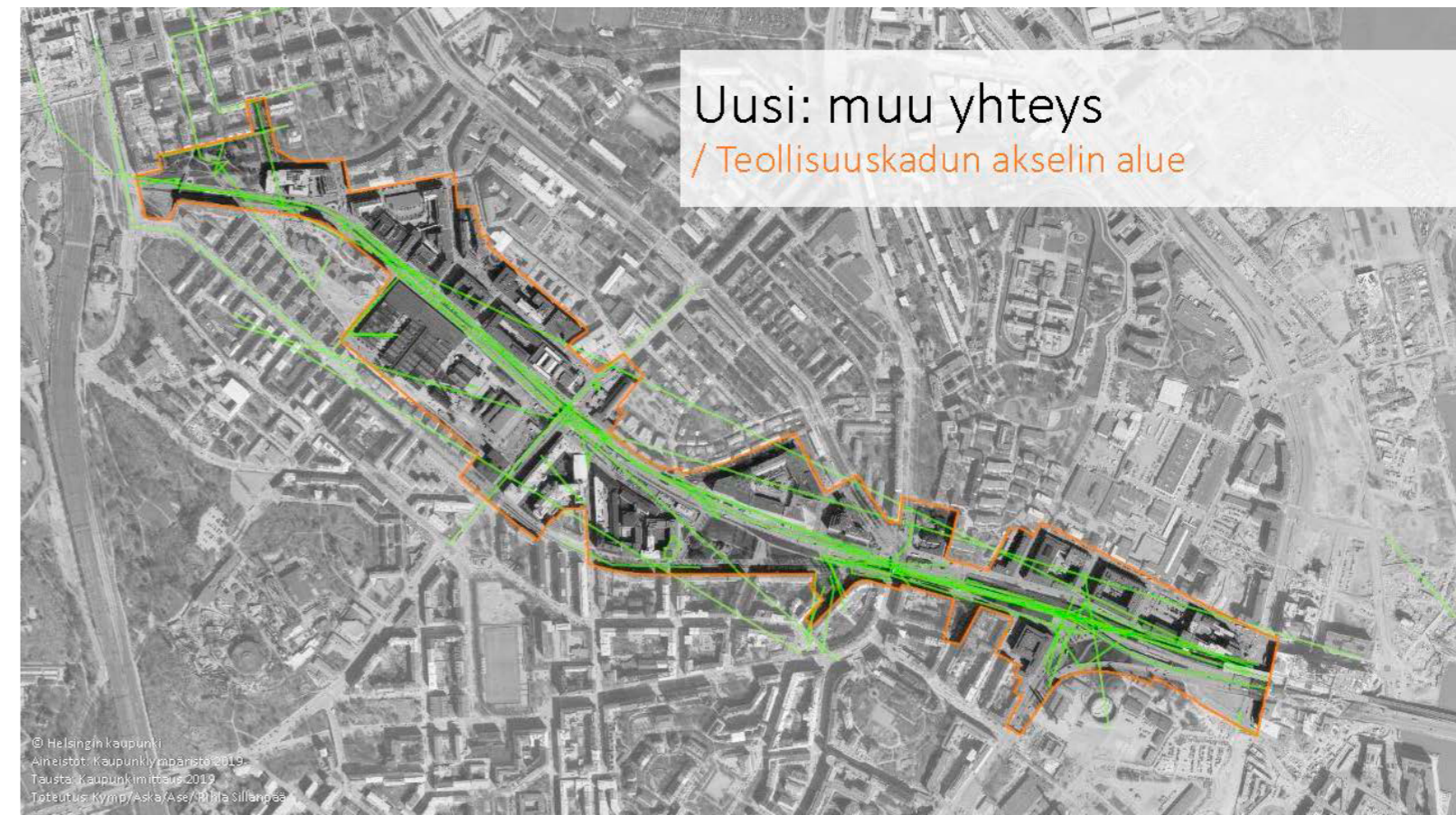
Sturenkadun sillalla ei mahdu kävelemään.”

- Muun uuden yhteyden karttamerkitöjä annettiin yhteensä 61
- Karttamerkinnot keskittyivät pääasiallisesti Teollisuuskadun akselin suuntaisesti

”Pasila - Sörnäinen. Reitti on toki nyt jo käveltävissä. Tämä tienpätkä on kuitenkin ankeinta Helsinkiä mitä löytyy. Alueelle tulee saada elävämpää kaupunkia, jossa kaupunkilaisen olisi miellyttävä kulkea. Etenkin, kun kaupunki on päättänyt rakentaa tämän yhteyden päihin kaupunkikulttuuria heikentävät kauppakeskukset on tämä korjausliike välttämätön.

Pyörätie yhdessä tasossa Kalasataman metroasemalta Hämeentien risteykseen saakka.

Sömäisten rantatien liittymä. Aivan älytön estevaikutus kaikkiin suuntiin. Huomattava määrä hukkatilaa.”

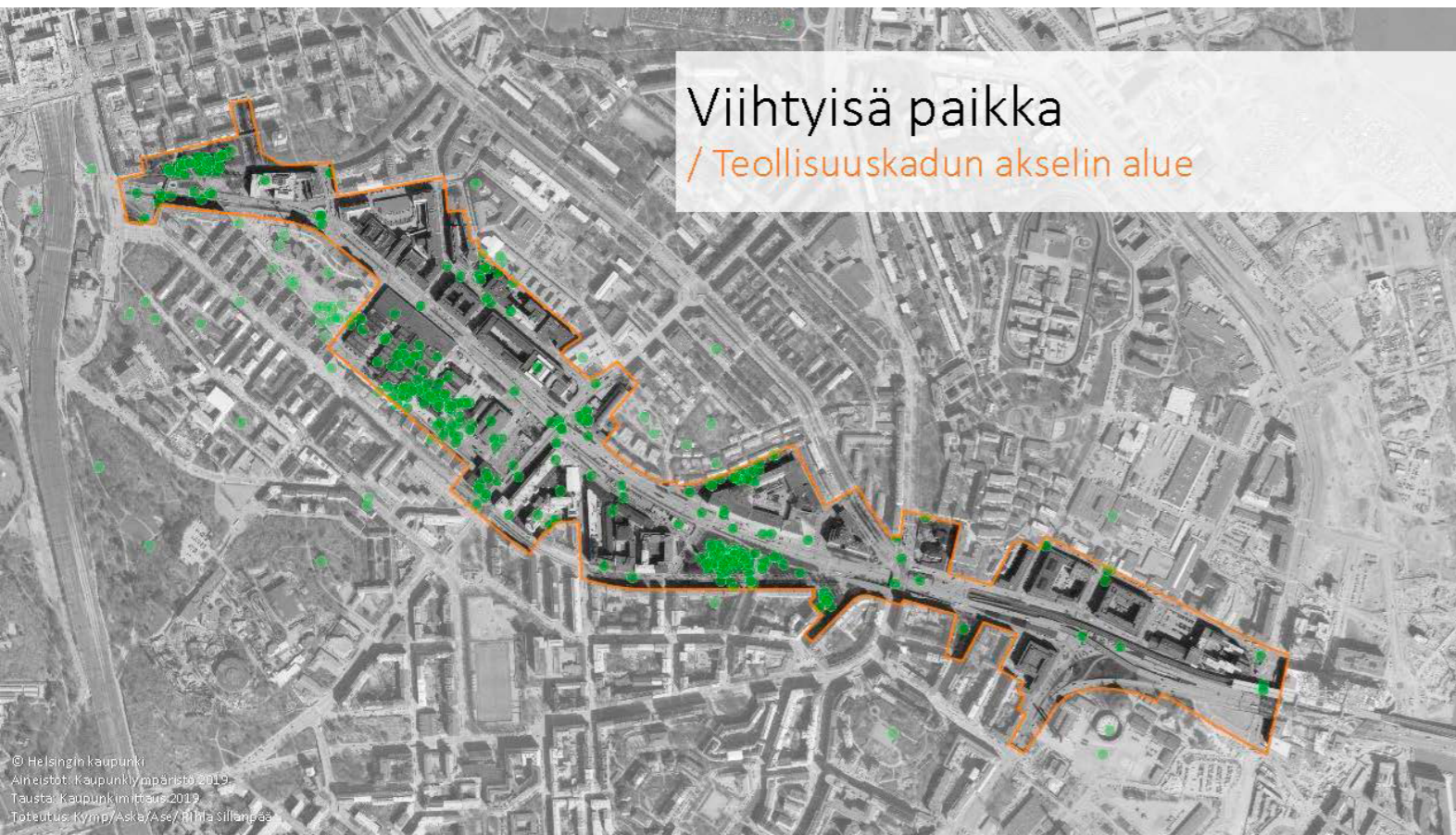


Viihtyisä paikka

- Viihtyisän paikan karttamerkintöjä annettiin yhteensä 426
- Näistä vastaajista alueella asuvia oli yhteensä 202

Viihtyisän paikan alueita olivat erityisesti:

- Dallapénpuisto
- Kinaporinpuisto
- Päijänteenpuisto
- Sähköttäjänpuisto
- Konepajanpuisto
- Konepajan alue
- Teollisuuskatu 5
- Pälkäneentien kulttuurikeskittymä



KINAPORINPUISTO

"Ihanat kukkaistutukset ja kärhöt kesäaikaan. Talvikunnossapitoa toivotaan. Nyt todella liukasta, melkein joka aamu joku on kaatunut portaissa, joita ei lakaista lumesta ja jäästä.

Pieni mutta kaunis viherkaistale: varsinkin "köynnöskaaret" ovat hienoja!

Hauska pikku puisto, vaikka ei siinä oleilla viitsikään."

DALLAPÉNPUISTO

"Puisto ja nurmi. Autojen jylinää voisi hillitä laskemalla nopeuarajoitusta.

Suosittu puisto, toimii.

Iso puisto, hienoja rakennuksia ympärillä. Kesäisin paljon aurinkoa. Puistoon on hieman vaikea päästä kun tulee metrolta. Ei oikein tiedä, mistä puisto alkaa ja mihin se loppuu.

Avara puistoalue, jossa on mukava viettää aikaa. Otollinen myös puistokirppiksille.

Taiteellinen meluaita Junatien puolelle voisi lisätä Dallapen puiston viihtyvyyttä.

Hieno puisto. Enemmän toimintaa ja tapahtumia puistoon!!

Useat kesätapahtumat. Tapahtumia myös talvisin. Aleksis Kiven kadulla aiemmasta vilkkaasta liikenteestä ja bussiliikenteestä jäänteinä kadut kahden suuntaan ja niiden välissä pyörätie (= bulevardi). Toinen katu pitää poistaa ja tehdä Aleksis Kiven kadusta kaksisuuntainen "kotikatu" ainakin Dallapen puiston kohdalta, samalla pyörätie jompaan kumpaan reunaan ja näin voidaan suurentaa Dallapénpuistoa Aleksis Kiven kadun päälle jopa 15 metrillä! (Uhkana on nim. että Teollisuuskatua joudutaan tulevaisuudessa leventämään).

Monipuolisesti käytetty puisto.

Istuksia Teollisuuskadun puolelle.

Nice to have a green area. Please add more trees and green and keep the existing trees in the area.

Ainoa viheralue. Profiililtaan siistimmäksi, autotien väliin puita tai muuta viheraluetta.

Spontaani yhteisöllisyys. Taitavat nuoret keski-ikäiset ottaa haltuunsa. Myös vanhuksille tarvittaisiin turvaavia elementtejä, joista yksinkertaisimpia ovat riittävän korkeat, käsinojatukea tarjoavat istuimet. Kaikenlainen huolto ja käyttöä tukeva infra auttaisi varmasti käytön monipuolisuutta myös. Ikärakenteen laajuutta olisi syytä tukea - vauvasta vaariin."

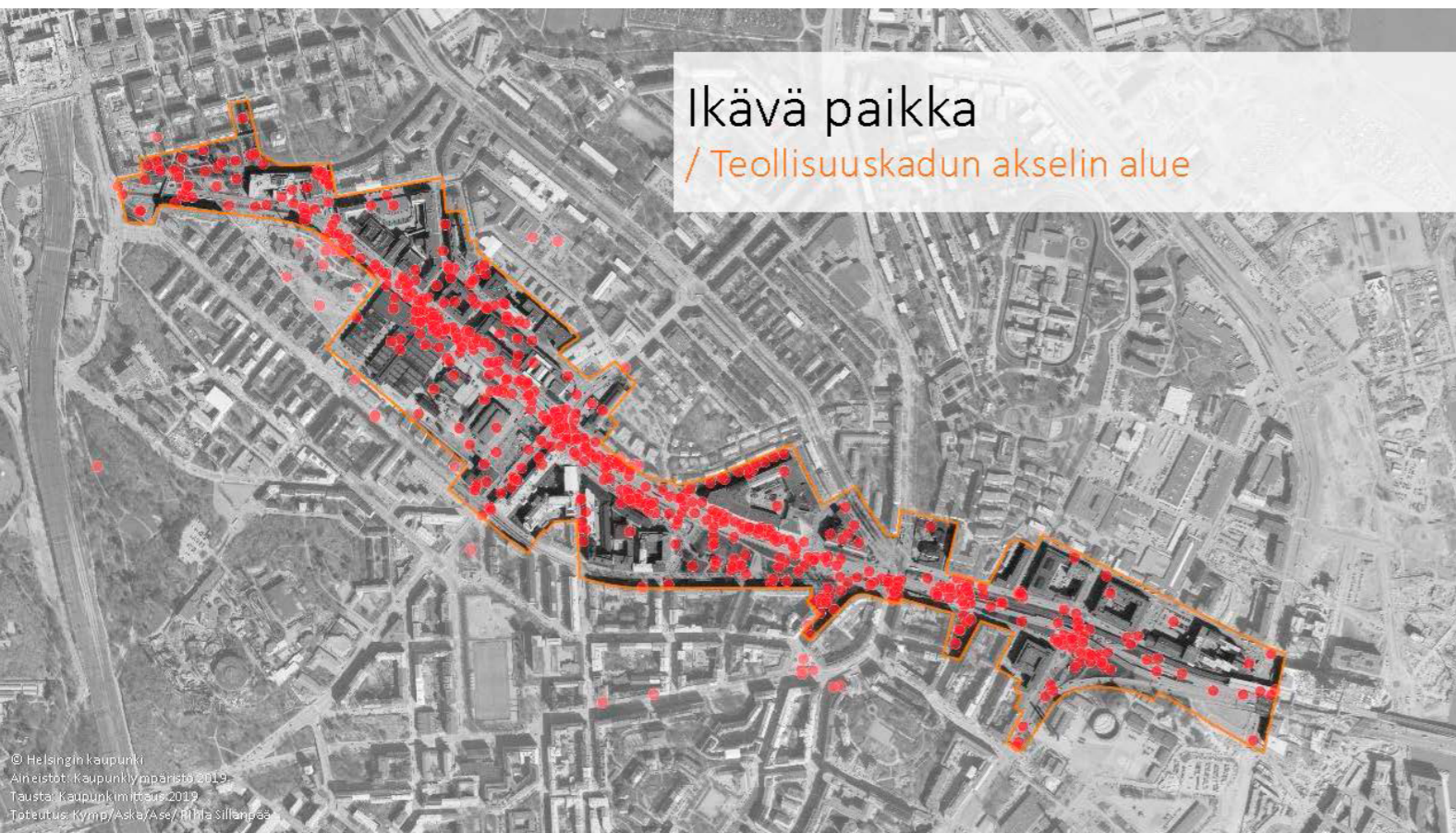
PÄIJÄNTEENPUISTO	<p><i>"Viihtyisä katu rauhallisen asuinalueen reunalla.</i></p> <p><i>Tämä kapea puistikko on muisto jostain vanhasta. Vanhat puut ja kävelytie rauhoittavat.</i></p> <p><i>Kauniit rakennukset, kahvila.</i></p> <p><i>Yllättävän mukava puistotie, jossa kävellä. Tämä säilytettävä."</i></p>	TEOLLISUUSKATU 5	<p><i>"Hieno rakennus.</i></p> <p><i>Katos ja terassi sture21:n kohdalla. Näkymä Pasilaan päin.</i></p> <p><i>Hieno vanha huoltoasema."</i></p>
SÄHKÖTTÄJÄNPUISTO	<p><i>"Uusi leikkipuisto on miellyttävä ja hyvällä sijainnilla.</i></p> <p><i>Puistomaisuus, vähän liikennettä, vähemmän saastetta. Hyvä näkymä alas-päin Pasilan mäeltä.</i></p> <p><i>Uusittu puisto ja leikkipuisto ovat oikein hienot ja alueella on usein eri-ikäisiä ihmisiä ja koiria.</i></p> <p><i>Uusittu puistoalue on mahtava ja tunnelmallinen. Hyvä ja mielenkiintoinen valaistus.</i></p> <p><i>Uusittu leikkipuisto ja koirapuisto valaistuksineen. Teollisuuskadun ylittämisen siltoja pitkin."</i></p>	PÄLKÄNEENTIEN KULTTUURIKESKITTYMÄ	<p><i>"Jotenkin pidän tästä alueesta, vaikka siellä ei oikein Ääniwallin lisäksi ole mitään minkä takia sinne tulisi.</i></p> <p><i>Keskellä pienteollisuusaluetta sijaitsee juhlapaikka, joka sulautuu mainiosti ympäristöönsä ja paikassa ns. industrial meininkiä. Juhlminen ei myöskään häiritse ketään toiminta-alue huomioiden.</i></p> <p><i>Ääniwallin rakennus ympäristöineen edustaa alueen henkeä ja sielua. Potentiaalia omanlaisekseen 'Kaapelitehtaaksi'.</i></p> <p><i>Kiva urbaani ja vähän "kämänen" ympäristö pitkine portaineen. Hieno korkeusero."</i></p>
KONEPAJAN ALUE	<p><i>"Vr makasiinit. Perinteikäs. Vanha. Voi tulla vaikka mitä. Toivottavasti monenlaista toimintaa ja pikkuliikkeitä ja kahviloita ja oleskelutiloja ja Alko.</i></p> <p><i>Kehittyy ja elävöittyy. Toki eniten uusien asuintalojen myötä.</i></p> <p><i>Miljöö, potentiaali olla jotain viihtyisää, low level toimintaa.</i></p> <p><i>Konepaja-alue on yllättävän hyvin lisärakennettu.</i></p> <p><i>Vanha teollisuusmiljöö ja hiljainen. Mukava kävellä läpi kun ei ole liikenteen melua eikä saasteita.</i></p> <p><i>Konepajan Brunossa on ollut kivoja tapahtumia, vanhat rakennukset ovat tosi hienot.</i></p> <p><i>Avoimuus. Teollinen lookki. Suojaisuus.</i></p> <p><i>Aluella ollut kulttuuria ja kapunkilaisille elävää tilaa.</i></p> <p><i>Konepaja-alue mukava. Kaipaa hyvää kävely- ja pyörätietä.</i></p> <p><i>Konepajan miljöö on Teollisuuskadullekin päin hieno."</i></p>		

Ikävä paikka

- Ikävän paikan karttamerkitöjä annettiin yhteensä 630
- Näistä vastaajista alueella asuvia oli yhteensä 278

Ikävän paikan alueita olivat erityisesti:

- Junatien ja Sörnäisten rantatien liittymän alue
- Kruununmakasiinin edustan idänpuoleinen liittymä
- Hämeentien sillan ympäristö
- Kinaporinpuisto
- Osuuspankin edustan kevyen liikenteen väylät
- Dallapénpuisto
- Huoltoaseman viereinen hoitamaton ympäristö
- Sturenkadun ja Teollisuuskadun risteymän ympäristö
- Teollisuuskadun katutila ja arkkitehtuuri Sturenkadun sillalta Kumpulantie 1:n kortteliin saakka



JUNATIEN JA SÖRNÄISTEN RANTATIEN LIITTYMÄN ALUE

”Pelkkiä teitä päällekkäin ja rumia parkkialueita.

Räddiga vägar.

Sekavaa, ei miellyttävää.

Turvaton ja sekava paikka kävelijöille ja pyöräilijöille.

Jalankulku ja pyöräily hyvin epämiellyttävässä ympäristössä ajoneuvoliikenteen armoilla.”

KRUUNUNMAKASIININ EDUSTAN IDÄNPUOLEINEN LIITTYMÄ

”Lautatarhankadulla on liian kapeat väylät kevyelle liikenteelle. Autoilla länteen yksi kaista liikaa.

Turvaton, saasteinen ja meluisa paikka kävellä ja pyöräillä.

Todella hämmentävät auto- ja pyöräily-yhteydet.

Erittäin epämääräinen liittymä. Kolme katua (Junakatu, Lautatarhankatu, Pääskylänrinne) rinnakkain, kussakin 2-4 kaistaa. Aikamoinen asfalttikenttä?”

HÄMEENTIEN SILLAN YMPÄRISTÖ

”Liikaa eri puolilta tulevaa liikennettä joka poikkeaa Hämeentien ja myös Teollisuuskadun. Vaarallinen jalankulkijoille.

Pyörällä Aleksis Kiven katua tai Teollisuuskatua mennessä joutuu nousemaan ylös, ylittämään vilkkaan tien ja menemään taas alas.

Kävely- ja pyörätie katkeaa Teurastamon alueelle mentäessä.

Sillan alituskohta on ankea ja koen turvattomuutta bussia odottaessani vilkkaan liikenteen takia.”

KINAPORINPUISTO

”Aleksis Kiven kadun / Teollisuuskadun / Kinaporinkadun pyöräkaistat ovat todella epämääräiset. Mistä on tarkoitus ajaa esimerkiksi Vaasanpuistikolta Vallilaan? Miksi pyöräkaistat hyppii siksakkia?”

Roskaantuminen, rikollisuus, huumeiden käyttö, kiusaaminen, häirintä.

Ei talvikunnossapitoa portaissa, ihmiset liukastelevat.

Liian rauhaton, sinänsä kaunis puisto. Kutsun sitä aikuisten kummitusjunaksi, siitä läpi kävely vaatii asennetta.”

OSUUSPANKIN EDUSTAN KEVYEN LIIKENTEEN VÄYLÄT

” Jalankulkija joutuu ihmettelemään, mistä kautta kulkisi sujuvasti eri suunnan suojateille - pyöräpysäköintipaikat tukkivat sujuvimman kulkuyhteyden kaikille suojateille.

Järjetön ja sekava kävely-ympäristö.

Rakennus on hyvin monumentaalinen ja luotaantyötävä, mittakaavaltaan liian suuri eikä millään tavalla tee ympäristöään elävämmäksi, päinvastoin terävät kulmat ja päälle kaatuvat suorat seinät tekevät alueesta epämiellyttävän.

Jalankulkijat kulkevat säännöllisesti pyörätiellä. On epäselvää, että pankin parkkipaikka onkin tarkoitettu yleiseksi jalankulun väyläksi.”

DALLAPÉNPUISTO

”Avointa nurmikenttää vilkkaan tien varressa.

Dallapenpuistossa usein todella sotkuista varsinkin kesällä.

Puisto, joka ei oikeasti ole viihtyisä. Kerää laitapuolenkulkijoita jossain määrin.

Paljon liikennettä. Puistossa ei ole mitään suojaa liikenteeltä.”

HUOLTOASEMAN VIEREINEN HOITAMATON YMPÄRISTÖ

”Autoilijoita palveleva pikaruokaravintola. Tällä paikalla on paljon enemmän potentiaalia muulle ja kuuluisi kehittää korttelikaupungin jatkeeksi.

Tylsä, liikenteen meteli ja pakokaasut. Näyttää keskeneräiseltä.

Avoin, tuulinen aukio.

Epäsiisti ja ruma parkkialue. Näyttää joutomaalta.

Keskellä kantakaupunkia on varattu korttelin verran tilaa autoilijoiden palveluille (parkkihallin ramppi, bensa-asema, drive-in -Mäkkäri).

Kapea aidoilla eristetty parkkipaikka joka estää läpikulun Teollisuuskadulta Satamaradankadulle.”

STURENKADUN JA TEOLLISUUSKADUN RISTEYMÄN YMPÄRISTÖ

” Teollisuuskadun ja Sturenkadun sillan yhteinen estevaikutus. Jalankulkijalle ja pyöräilijälle tulee helposti yli 500 m kiertoa jos haluaa Konepajan suunnasta Mäkelänkadun suuntaan tai Teollisuuskadulta ylös Sturenkadulle.

Ahdas pyörätie/jalkakäytävä Teollisuuskadulla Sturenkadun alituksen kohdalla.

Maantiemäinen, autoille suunniteltu alue, jossa ei ole juurikaan huomioitu jalankulkijoita tai pyöräilijöitä.”

KONEPAJAN ALUE

”Ei läpikulkua Aleksis Kiven kadulta Teollisuuskadulle.

Konepajan puoleinen kävelytie on todella tylsä - aidat ja muut voisi vaihtaa johonkin kivempaan.

Kolkko alue. Ei tarpeeksi puita tms. vihreää.

Bruno Granholmin aukio on nyt Amer Sportsin pysäköintialueena ja siitä on suunniteltu epäviihtyisä kiviaukio. Todennäköinen riski on, että aukio jää tyhjäksi ympäri vuoden.

Valtteri-kirpputorin myötä menetettiin suuri pala kaupunkikulttuuria.

Konepajan alue toistaiseksi vajaakäytössä.

(Sähköjunahalli) Yksi kantakaupungin monotonisimmista seinistä, pilaa viressä olevat vanhat kauniimmat rakennukset.

TEOLLISUUSKADUN KATUTILA JA ARKKITEHTUURI STURENKADUN SILTA - KUMPULANTIE 1

”Dessvärre är hela Industrigatan tråkig, speciellt om man tänker i aspekter levande och trivsamma stadsmiljöer.

Koko Teollisuuskatu on erittäin ikävä moottoritie keskellä kaupunkia. Ruuhka-ajan ulkopuolella se on aavekaupunki.

Grått, smutsigt, trafik, saknar grönt och aktiviteter, butiker, fritidssysselsättning, kultur.

Rumat ja ylimitoitettut katujulkisivut.

Monotoninen ja epäselvä katutila.

Teollisuuskadun pohjoispuolen rakennuskanta on ikävän tylsää ja harmaata, eikä siellä ole järkevää käveälyreittiä eikä muuta.

Pitkä suora, jossa ei ole oikein mitään. Pyörällä ei ole kiva ajaa kun on niin autovoittoinen tieosuus.

Tämä Teollisuuskadun puoleinen uudempi konepajarakennus (Sähköjunahalli) on pelkkä tyhjä seinä koko pituudeltaan kadulle eikä ole edes hieno kuten vanhat konepajarakennukset. Se on matala ja huonoa tonttitehokkuutta.

Ihmiset eivät kävele kadun pohjoispuolella. Siellä ei ole mitään mielenkiintoista, ei ole puistoa, eikä kauppoja ja kahviloita.

Uusi rakentaminen on umpinaista ja (visuaaliselta - ei välttämättä tehokkuudeltaan) mittakaavaltaan liian suurta.

Ruuhkainen ja paljas, ei houkuta kävelemään Pasilaan päin.

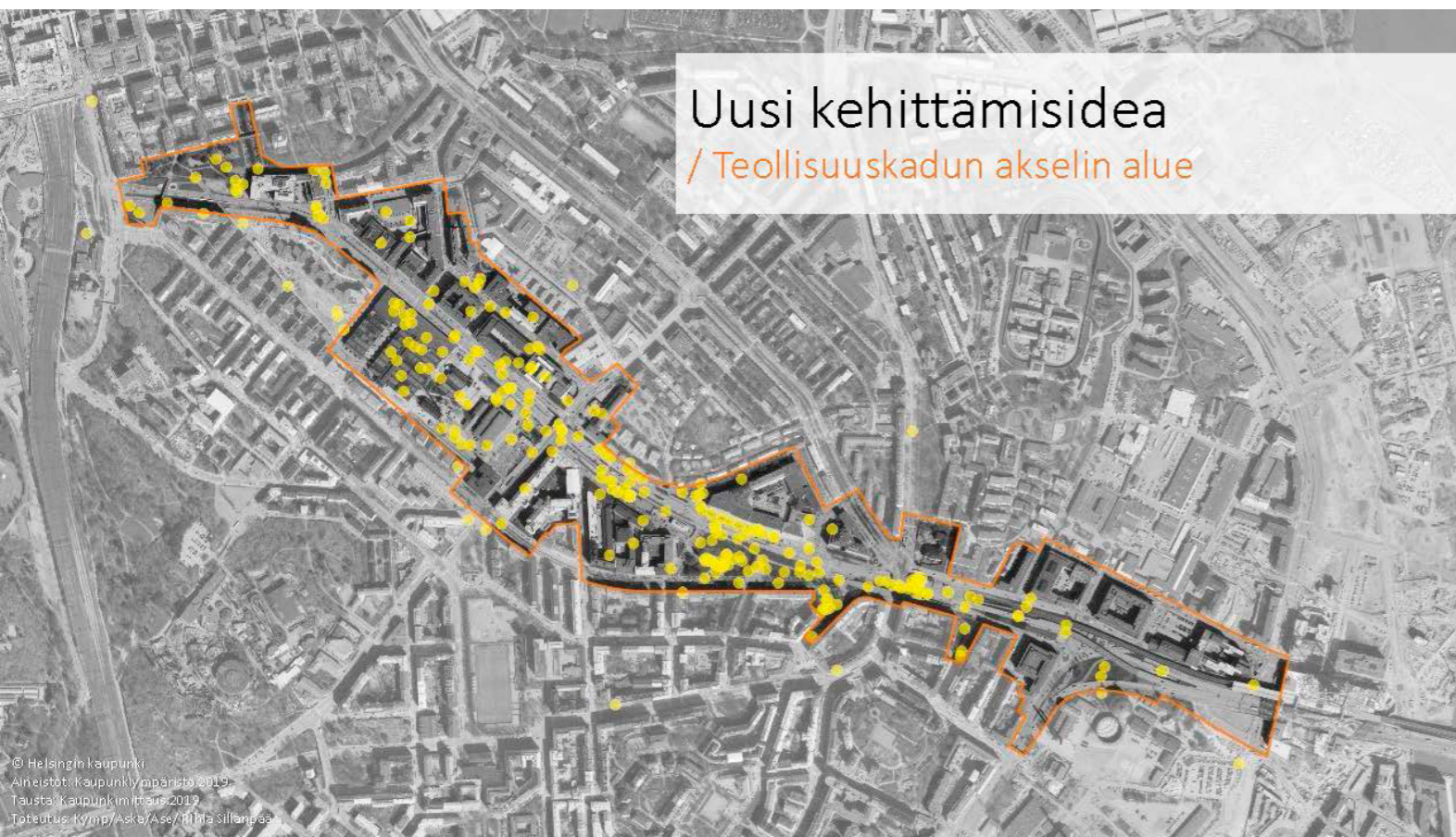
Teollisuuskadun varsi on kauttaaltaan ikävää aluetta. Se toimii liikenteen välittäjänä, mutta se on samalla hyvin epäviihtyisää kävely-ympäristöä ja samasta syystä alueella liikkumista pyrkii välttämään.”

Uusi kehittämisidea

- Uuden kehittämisidean karttamerkintöjä annettiin yhteensä 260
- Näistä vastaajista alueella asuvia oli yhteensä 127

Uudet kehittämisideat koskettivat erityisesti:

- Sörnäisten kruunumakasiinin uusiokäyttöä
- Kinaporinpuiston talvikäyttöä
- Dallapénpuiston käyttöä
- Osuuspankin rakennuksen edustan kevyen liikenteen väylien parantamista
- Puuistutusten lisäämistä
- Täydennys- ja puistorakentamista Satamaradankadun ja Teollisuuskadun väliin
- Liiketilaa ja palveluita Teollisuuskadun toimitiloihin
- Konepajan alueen käyttöä terrassien, tapahtumien, viherrakentamisen, yhteisöllisyyden, lisärakentamisen alueena
- Pyöräily-yhteyksien kehittämistä



SÖRNÄISTEN KRUUNUMAKASIININ UUSIOKÄYTTÖ

” Teiden väliin jäävä makasiinirakennus olisi hienoa saada pysyvään kulttuurikäyttöön.

Kruunumakasiini on varsin hyödytön rakennus. Se voisi toimia hyvin suojaisana portaikkona ja kioskitilana Hämeentien ja Junatien välisillä tasoilla, kun matkustaja vaihtaa tasoa liikennevälineestä toiseen.

Baarille/keikkapaikalle täydellinen rakennus.”

KINAPORINPUISTO

”Tähän voisi suunnitella kauniin ja viihtyisän kävelyreitit työmatkalaisille kuten Kulosaaren metroaseman ympäristössä on tehty.

Kulkua Junatien bussipysäkiltä Sörnäisten metroasemalle voisi miettiä jottenkin sujuvammaksi.

Puiston kulkuväylän tekeminen luiskaksi, jolloin palvelisi paremmin myös kaultakulkua. Ihmiset kulkevat puiston läpi joka tapauksessa ja nykyinen ei-talvikunnossapidetty portaikko on vaarallinen.

Kinaporinpuiston läpi menee valtavasti ihmisiä uusien työpaikkojen vuoksi. Puisto on osa alueen historiaa, mutta kulkureitit kaipaavat päivitystä.”

DALLAPÉNPUISTO

”Puiston itäisen kiilan voisi rakentaa, sillä sillä on pienempi virkistysarvo. Dallapéntorista eläväisempi paikka esim, jos sen itälaidalla on kahviloita uudessa rakennuksessa.

Koripallotelineet! Dallapeenpuistosta on tullut nuorten aikuisten piknik-paikka, mutta usein tekeminen jää juomiseen. Koripallo kutsuisi aktiiviseen tekemiseen. Myös Vallilan alueen koululaiset ilahtuisivat tästä ikihyviksi. Toinen aktiviteetti joka toisi elämää, positiivisuutta, kohtaamisia, yhteisöllisyyttä yms. olisi pingispöydät. Vähän samantyyppinen kokonaisuus mitä Baanan lopussa on. Kioski toki kruunaisi tämän...

Enemmän puistoväyliä ja lisää vihreyttä/kasveja.

Puiston viihtyisyyttä pitäisi kehittää. Ajoneuvoliikenne tuottaa liikaa meteliä, jotta paikka olisi viihtyisä.

Dallapénpuistossa voisi olla vielä enemmän puita tiheästi, oikea kaupunki-keidas! Ehkä jokin pieni lampikin jossain kohtaa. Vaikka puisto olisi pienempi, voisi se olla tiiviimpi. Myös kuntoilutelineet olisi hieno lisäys. Torilla voisi olla lavatansseja tai muuta tapahtumaa, jos siihen saa toimijoita.

Harjun nuorisotalon katolle rakennettaisiin aurinkopaneeleita.

Aleksis Kivenkadun bulevardin toiseen suuntaan menevä autokaista poistettava tarpeettomana, keskellä kulkeva pyörätie siirrettävä kaksisuuntaiseksi jäävän yhden kadun toiselle puolelle. -Näin saadaan Dallapenpuistoon jopa 15 m. leveyttä lisää ...”

OSUUSPANKIN RA-
KENNUKSEN EDUSTA

”Jalankulku pitäisi ohjata selkeämmin OP:n ja pyörätien välistä ja estää jalakäytävällä pysäköinti.

Kaipaa isoja puita suojaamaan voimakkaalta tuulisuudelta.

Elämää alueelle. OP:n talo muodostaa valtavan kompleksin, jonka läpi ei pääse kulkemaan. ”Etupiha” on laaja ja tyhjä.”

ISTUTUSTEN LISÄÄ-
MINEN

”Nordean ja Teollisuuskatu 3 välissä tylsä alue Sturekadun siltaan asti. Enemmän puistomaisuutta ja kevyen liikenteen väylä.

Puita? Kaupunki on kovin urbaani ja joka puolella on vain betonia ja asfalttia. Puistoja toki on, mutta esim kävelyväylät ym. voisivat sisältää puita tai vastaavia, jotta olo ei olisi niin keskellä kiveä.

Elimäenkatu on niin leveä, että sille sopisi hyvin puurivit. Ylipäänsä Helsingin kaduille pitäisi istuttaa lisää puita. Se lisäisi viihtyvyyttä, vähentäisi melua ja olisi ilmastoteko.

Puita Teollisuuskadun varteen.”

SATAMARADANKADUN
JA TEOLLISUUSKADUN
VÄLINEN ALUE

”Här kunde också byggas bostadshus längs med Industrigatan.

Tälle pitkulaiselle tontille saisi tehokkaasti rakennettua liike- tai kulttuuritiloja.

Tähän kaistaleeseen kerrostaloja asumiseen ja liiketiloja.

*Alue Nordean kampuksen edessä voisi olla puistomaisempi. Siinä on jo hie-
noja vanhoja tiilirakennuksia..*

*Koskee koko aluetta: vanhoista puu-Vallilaan reunustan puutaloista inspi-
raatiota myös Teollisuuskadun alueen uudisrakennustuotantoon! Puuker-
rostaloja, ja muutenkin puumateriaalin ja puutalojen värien toisintaa uusis-
sakin rakennuskohteissa.”*

LIIKETILAN JA PALVE-
LUIDEN LISÄÄMINEN

*”Koskee koko toimistorivistöä Teollisuuskadun tällä puolella: mikäli mahdol-
lista niin kortteleihin kaikille avointa tilaa ja lisää kulkuyhteyksiä korttelien
läpi. Alueen korkeuserojen luovaa hyödyntämistä kulkuvälien ja näkymien
suunnittelussa.*

*Kun kadunvarsia on tarkoitus tehdä mielenkiintoisemmiksi avaamalla tyhjiä
seiniä liiketiloiksi, ja erityisesti koska alueelle ei olla suunnittelemassa lisää
asumista, mielestäni olisi erittäin hyvä jos sinne voisi tehdä paljon baareiksi,
keikkapaikoiksi ja ravintoloiksi soveltuvia liiketiloja. Stadissa on aivan tar-
peeksi partureja, tilitoimistoja, asunnonvälitysfirmoja ym. kadunvarsiliike-
tiloissa. Baareja ja keikkapaikkoja voisi syntyä alueelle, jossa asukkaiden
valitus ei olisi samanlainen ongelma kuin monissa muissa paikoissa.”*

KONEPAJA

”Konepajan katolle rakennettaisiin aurinkopaneeleita.

*Rohkeaa sekoittamista asumisen, toimitilan, liikehuoneistojen ja verstaiden
(pienteollista) kesken. Ei massiivisia yksittäisiä toteutuksia vaan pientä toi-
mijaa sokin sokin, vaikka osittain tuetusti (kaupunki vastaan maa/vuokra yms
asioissa). Konepaja sekä osa Vallilan toimitila-alueen kortteli. Tämä alue
täytyy saada eloon, eikä parilla liikekiinteistöllä muutu miksikään.*

*Toivoisin että Konepajan alueelle tulisi myös paikka, jossa olisi voittoa ta-
voittelematonta toimintaa...Pienikin kaupungin tukema työpajatoiminta oli
se sitten lapsille tai aikuisille olisi tärkeä lisä alueella...Toivoisin että alueella
voitaisiin kehittää luovuuteen, taitoihin ja niiden kehittämiseen liittyvää asu-
kastoimintaa. Kaikki eivät halua vain käydä vain ravintoloissa ja baareissa,
joita alueella on jo paljon.*

*Vallilan/Konepajan alueen kaupallinen keskus. Alueen välittömässä lähei-
syydessä on yllättävän vähän arjen peruspalveluita. Samaan yhteyteen so-
pisi Helsingin oma Telliskivi.*

*Voisiko tällä alueella kehittää yhteisöllistä puutarhaviljelyä, kuten jo on esi-
merkiksi Tukutorilla.*

*Puutarha Zurichin MFO-puiston tapaan sopisi tänne loistavasti. Konepa-
jan alue kaipaa vihreyttä ja tämän tyyppinen ratkaisu yhdistäisi tapahtu-
ma-alueen ja puiston...*

*Brunon tori tulee säilyttää olkoon asemakaavamuutos mitä tahansa. Enem-
män yhteisöllisyyttä. Lasten leikkipaikka. Torimyynnin pisteitä. Puita ja pen-
saita. Koiraparkki. Kesäksi terassilupia kahviloille ja baareille. Kaupallisia
tapahtumia viikonloppuisin, joille vuokrattava alue. jne.*

Pihalle myös toimintoja/hengailupaikkoja, ei pelkkää kiveä.

*Toivoisin, että Konepajan alueen kehittämisessä otetaan toiminnan mah-
dolliset melulähteet huomioon, ohjataan alueelle toimintaa, josta ei koidu
meluhaittaa asukkaille...*

*Kesäksi kahluuallas lapsille, vesisuihkupuisto, Hakaniemen hallin tyylinen
ruokahalli, sisäleikkipuisto.*

*Puita, pensaita, istutusta. En tiedä mikä muu saisi tästä toimisto/teollisuus-
rakennusten ympäröimästä tilasta viihtyisän. Enemmän toimintaa, joka peh-
mentää eli ei tyhjenisi kokonaan virastoajan päätyttyä.”*

PYÖRÄILY

”Pyörätie sillalle Itäväylältä Junatielle.

*(Kumpulantien ja Jämsänkadun risteymä) Pyöräreitit kaipaisivat tällä alueel-
la kehittämistä siten, että reitit olisivat loogisempia. Nyt ne ”pomppivat” tien-
puolelta toiselle.*

*(Vääksyntie) Pyörän priorisoiminen risteyksessä, jotta pääsee sujuvasti tien
yli.”*

Mitä lisää alueelle?

Verkkokyselyn paikan luonnetta ja arvoa käsittelevistä kysymyksistä koostettiin sanapilvi kuvaamaan palautteen kehittämideoiden käytetyimpiä ilmaisuja.



Johtopäätökset paikan luonteesta ja arvoista

- **Tärkeimmät virkistys- ja suosikkipaikat alueella:**

Konepaja, Dallapénpuisto, Päijänteenpuisto, Sähkötjänpuisto, Pälkäneentien kulttuurikeskittymä

- **Turvattomat ja epämiellyttävät paikat suunnittelualueella:**

Junatien ja Sörnäisten rantatien liittymän alue, OP:n edusta, Hämeentien ja Sturenkadun siltojen ympäristö, Kinaporinpuisto, Satamaradankadun huoltoaseman viereinen hoitamaton ympäristö, Teollisuuskadun katutila ja arkkitehtuuri Sturenkadun sillalta Kumpulantie 1:n kortteliin saakka

- **Uudelle rakentamiselle sopivia paikkoja suunnittelualueella:**

Täydennys- ja puistorakentamista Satamaradankadun ja Teollisuuskadun väliin, asuinrakentamista Konepajan alueen Teollisuuskadun puolelle, rakentamista Dallapénpuiston itäpuolelle

- **Uusille kehittämisideoille sopivia paikkoja suunnittelualueella:**

Konepajan alueen kehittäminen yhteisöllisenä ja vehreänä, palveluiden keskittymänä, Sörnäisten kruununmakasiinin uusiokäyttö, kulkuyhteyksiä suurkortteleiden yhteyteen, liiketiloja ja palveluita toimitalarakennusten yhteyteen, Dallapénpuiston viherpalveluiden monipuolistaminen, kävely-yhteyksien parantaminen OP:n edustalla ja Kinaporinpuiston poikki, pyöräily-yhteyksien kehittäminen



Helsinki