

# Metsälän pientaloalueen ominaispiirreselvitys





Helsinki

# Metsälän pientaloalueen ominaispiirreselvitys



# Sisällys

1. Johdanto .....	6
2. Metsälän pientaloalueen historia .....	10
3. Asemakaavoituksen vaiheet .....	18
4. Ominaispiirteet .....	22
5. Johtopäätökset .....	39

# 1. Johdanto

Metsälän pientaloalue on noin tuhannen asukkaan osa-alue Helsingissä Oulunkylän, Maunulan ja Käpylän välissä. Alueella on pääosin 1-2 -kerroksista pientalorakentamista monilta eri vuosikymmeniltä. Alueen historia huvila-alueena näkyy edelleen paikoin säilyneissä huviloissa ja vehreissä puutarhoissa. Metsälän pientaloalueen vehreä yleisvaikutelma syntyy runsaasta tonttipuustosta, tonttien monikerroksellisesta kasvillisuudesta ja Pirttipolunpuistossa virtaavasta Maunulanpurosta.

## Selvitys aluerajauksesta

Raportin selvitysalueeseen kuuluu Metsälän pientaloalue, joka rajautuu Rajametsäntiehen, Asesepäntiehen sekä Pirttipolunpuistoon. Lisäksi työssä käsitellään Oltermannintietä ympäröivät korttelit Tuusulanväylän itäpuolella.

Miksi työ on ajankohtainen?

Yleiskaavassa 2016 Tuusulanbulevardin alue on yksi kaupungin kasvun painopisteistä. Yleiskaavan toteuttaminen muuttaa ympäristön luonnetta ja kaupunkirakennetta merkittävästi nykyiseen tilanteeseen verrattuna. Käpylästä Pakilaan ulottuva alue muutuu moottoritiemäisestä ympäristöstä tiiviiksi ja kaupunkimaiseksi, noin 20 000 asukkaan asuin- ja työpaikka-alueeksi. Bulevardille suunnitellaan pikaraitiotie, joka liittyy uudet kaupunginosat kantakaupungin raitiotieverkkoon. Moottoritien rampit poistuvat ja alueelle suunnitellaan tehokkaita kortteleita sekä kantakaupunkimainen katuverkosto. Metsälän, Oulunkylän ja Käpylän aseman välille syntyy uusia yhteyksiä moottoritien estevaikutuksen poistuttua.

Metsälän nykyiset asemakaavat on laadittu useassa osassa pitkän ajan kuluessa. Alueen asemakaavoitus vaatii uudelleenarviointia alueen ympäristön muuttuessa oleellisesti. Tämän selvitystyön tarkoituksena on tarkastella Metsälän pientaloalueen ominaispiirteitä ja analysoida lähtötietoa tulevaa kaavoitustyötä varten. Selvityksessä tarkastellaan myös Oulunkylän puoleista reunavyöhykettä.

Työssä on voitu arvioida kaupunkikuvallisia ja maisemallisia arvoja, mutta koska tarkempia inventointeja ei ole tehty, ei ole kattavassa määrin voitu käsitellä rakennustaiteellisia, historiallisia ja puutarhataiteellisia arvoja.

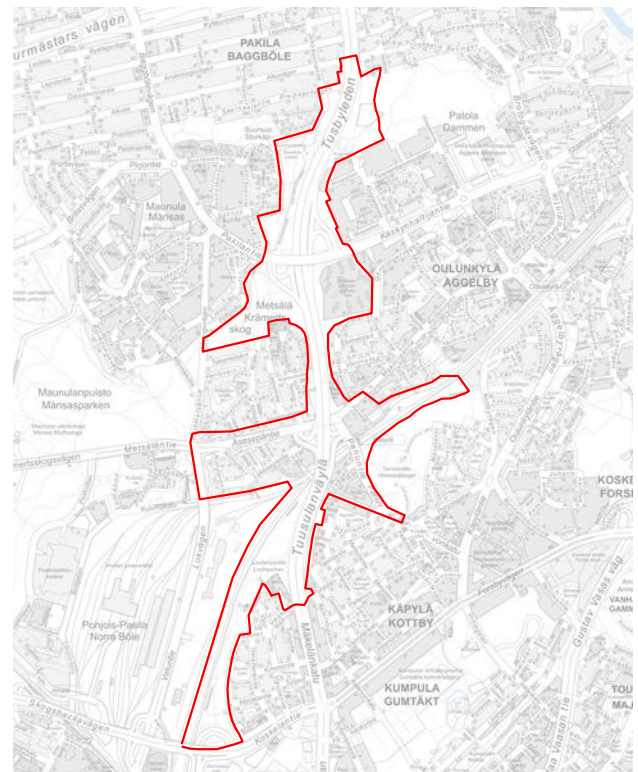


Kuva 2: Selvitysalueen sijainti. Lähde: Helsingin karttapalvelu 2020.



Selvitysalue sijaitsee Tuusulanbulevardi- hankkeen reunalla.

Lähde: Helsingin kaupunki



Tuusulanbulevardi - hankkeen rajausta punaisella.

Lähde: Helsingin kaupunki

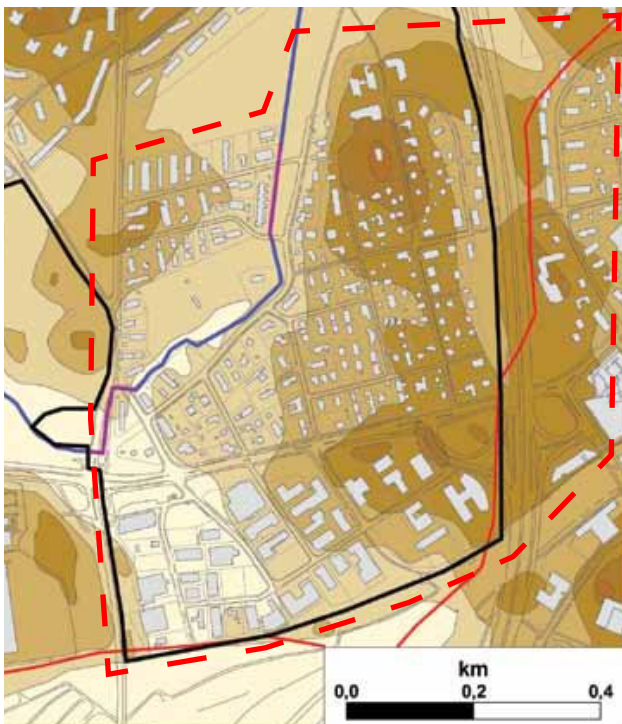
## 1.1 Maisema

Alue on topografialtaan vaihtelevaa. Metsälän pientaloalueen länsireunalla virtaava Maunulanpuro muodostaa aluetta kiertävän pintavesiuoman.

Maiseman perusrungon muodostavat metsäiset kallioselänteet ja rinteet, joiden väliin jää alavampia vanhoja viljelysmaita. Osa näistä alavista entisistä viljelysmaista on metsittyä. Tuusulanväylää reunustavat metsäiset suojavyöhykkeet luovat maisemallista näkösuojaa liikenneväylän ja asuinalueen väliin.

Asuminen on keskittynyt rakentamisen kannalta suotuisille kitkamaille ja kallioselänteille, jotka ovat perustusolosuhteiltaan helppoja. Alavimmat ja heikommin perustettavat alueet on jätetty viheralueiksi. Alueen yleiset rakennukset sijoittuvat viheralueiden yhteyteen

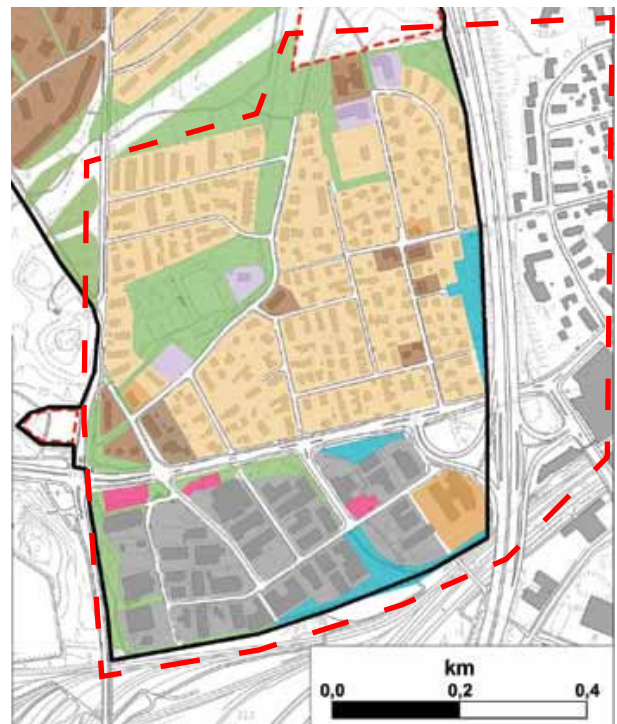
Metsälän korkein kohta on kallioinen kumpu, joka nousee 40 metriä meren pinnan yläpuolelle. Kummun päälle on rakennettu seurakuntatalo.



### Karttamerkintöjen selitteet

- puro avoimena
- puro putkessa
- valuma-alueiden osa-alueet
- 10-15 metriä
- 15-20 metriä
- 20-25 metriä
- 25-30 metriä
- 30-35 metriä
- 35-40 metriä
- 40-45 metriä

Metsälän alueen topografia. Mustalla on merkitty Maunulan aluesuunnitelman raja. Metsälän selvitysalueen raja on merkitty punaisella katkoviivalla. Lähde: Maunulan aluesuunnitelma 2012-2021, Helsingin kaupungin rakennusvirasto 2012.



### Karttamerkintöjen selitteet

- kaavatön alue
- viheralue
- suojaviheralue
- asuinkerrostalojen ja liikerakennusten alue
- asuinpienalojen alue
- yleisten rakennusten alue
- liike- ja toimistorakennusten alue
- autopaikkojen ja huoltoasemien alue
- teollisuus- ja varastorakennusten alue

Kaavio Metsälän alueen maankäytöstä. Mustalla on merkitty Maunulan aluesuunnitelman raja. Metsälän selvitysalueen raja on merkitty punaisella katkoviivalla. Lähde: Maunulan aluesuunnitelma 2012-2021, Helsingin kaupungin rakennusvirasto 2012.

## 1.2 Luontoarvot

Keskuspuiston laaja luonnonmukainen metsäalue Metsälän länsipuolella muodostaa seudun viheralueiden perusrungon. Keskuspuistolla on suuri merkitys virkistysalueena ja kevyen liikenteen yhteytenä.

Kartassa on esitetty Metsälän virkistysalueet. Helsingin kaupungin luontotietojärjestelmässä on mainittu kartassa esitetyistä kohteista seuraavaa:

Pirttipolunpuisto (7) on linnustollisesti arvokas kohde, joka kuuluu arvoluokkaan III. Alue on rehevää ja muodostuu tiheiköistä, monipuolisesta puustosta sekä niityistä. Alueella pesii runsas lehti- ja sekametsän peruslinnusto, joita ovat peukaloinen, mustapääkerttu, sirittäjä ja mahdollisesti satakieli.

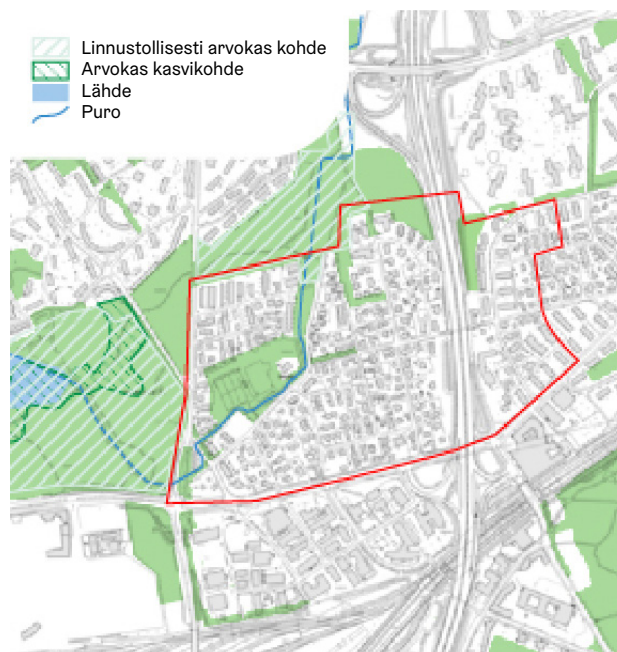
Tarkastelualueen sivuitse virtaa Maunulanpuro ja lähellä sijaitsee myös Maunulan lähteikköalue. Pikku Huopalahteen laskevalla Maunulanpurolla on merkitys luontoarvojen tarjoajana myös ympäröivissä kaupunginosissa. Metsälän alueen ekologiset yhteydet ympäröiville laajemmille metsäalueille kytkeytyvät Keskuspuistoon, joka edelleen kytkeytyy Vantaanjoen kautta pohjoiseen ja etelään.

Rakennetun ympäristön, teiden, katujen ja ulkoilureitien reunavaikutus ja runsas ulkoilukäyttö ulottuu kaikkien suunnittelualueen pienten metsäalueiden sisään. Tämän vuoksi alueelta ei löydy luonnontilaisia kohteita.



Metsälässä on runsaasti virkistysaluetta. Metsälän suurimman yhtenäisen viheralueen muodostaa Pirttipolunpuisto Metsälän pohjoispuolella.

Kartan tiedot: Helsingin kaupungin rakennusvirasto. 2012. Maunulan aluesuunnitelma 2012-2021



Kartassa on esitetty arvokkaat luontokohteet ja ekologiset yhteydet. Alueen luontokohteet kytkeytyvät Maunulanpuron ympäristöön. Maunulanpuron Suursuonhaara on arvokas pienvesi, johon mm. taimen nousee kutemaan. Kohde kuuluu myös rakennusviraston pienvesiohjelmaan.

Kartan tiedot: Helsingin kaupungin rakennusvirasto. 2012. Maunulan aluesuunnitelma 2012-2021



### 1.3 Rakentamisen aikakaudet ja miljööttyypit

Metsälän alueen huvilarakentaminen käynnistyi 1900-luvun vaihteessa. Valtaosa tarkastelualueen rakennuskannasta on rakennettu 1940- ja 1970-lukujen välisinä vuosikymmeninä. Metsälän pientaloalueella ja Metsälän toimitila-alueella rakennuskanta on alueellisesti tarkasteltuna eri-ikäistä, Metsälän toimitila-alueen rakentuminen on alkanut 1950-luvulla.

Miljööttyypillä tarkoitetaan kaupunki- ja puistomaisen muodostamaa näkyvää kokonaisuutta. Metsälän kaupunginosassa Tinasepätien ympäristössä on vanhaa puutalo- ja paikoin hyvin säilynyttä vanhaa huvila-aluetta. Koko Metsälän asuinaluetta leimaa pientaloalueen miljöö, ja alueen muutamat kerrostalot ovat nekin mittakaavaltaan maltillisia ja korkeintaan 3-kerroksisia. Kerroksellisuus ja monien aikakausien luoma rakennuskannan monimuotoisuus luo Metsälälle ajallisesti monimuotoisen, kerroksellisen miljöön.

Lisäksi Metsälän pientaloalueella on muutama tyyllisesti yhtenäisempi alue. Takametsäntiellä sijaitsee 1970-luvulla rakennetun rakennuskannan luoma yhtenäisempi miljöö, ja Puusuutarintie 1, 3, 5, 7 ja 9 muodostavat 1940-50-luvuilta peräisin olevien pienkerrostalojen luoman yhtenevän kokonaisuuden. Tuusulanväylän itäpuolella sijaitsevan Oltermannintien 1960-luvulla rakennettu alue muodostaa myös oman yhtenäisen miljöönsä. Koko asuinalueelle ominainen vehreys luo Metsälään puutarhamaisen tunnelman. Asesepätien eteläpuolella, Metsälän toimitila-alueella, vallitsee pienteollisuus- ja toimitilarakennusten miljöö.

Suurin osa säilyneistä arvokohteista ja ympäristöistä on tonttipihojen ja rakennusten muodostamia kokonaisuuksia. Alkuperäisten materiaalien ja kasvilajien säilyminen on ollut miljöön muodostumisen kannalta tärkeää.



Metsälän rakennusten rakentuminen vuosikymmenittäin. Lähde: Helsingin kaupunki. Helsingin kuntarekisteri, Kaupunkimittaus 2019.

#### Johdanto -luvun lähteet:

Helsingin kaupungin rakennusvirasto. 2012. Helsingin kaupungin rakennusviraston julkaisuja 2012:1. Maunulan aluesuunnitelma. ISBN: 978-952-272-131-0 (verkkoversio), 978-952-272-130-3 (painoversio)

Mäki, N. & Vuori, P. 2018. Helsingin väestö vuodenvaihteessa 2018/2019 ja väestönmuutokset vuonna 2018.

Helsingin kaupunki. 2019. Kaupunkimittaus 2019. Rakennus-

nusten valmistumisvuosi osa-alueella -Metsälän pientaloalue. Toteutus: Kymp / Eeva-Maria Niemi, Pihla Sillanpää, Liisi Ylönen, Antti Alapassi.

Helsingin kaupungin rakennusvirasto. 2012. Maunulan aluesuunnitelma 2012-2021. Helsingin kaupungin rakennusviraston julkaisut 2012:1. 978-952-272-131-0 (verkkoversio), ISBN: 978-952-272-130-3 (painoversio).

## 2. Metsälän pientaloalueen historia

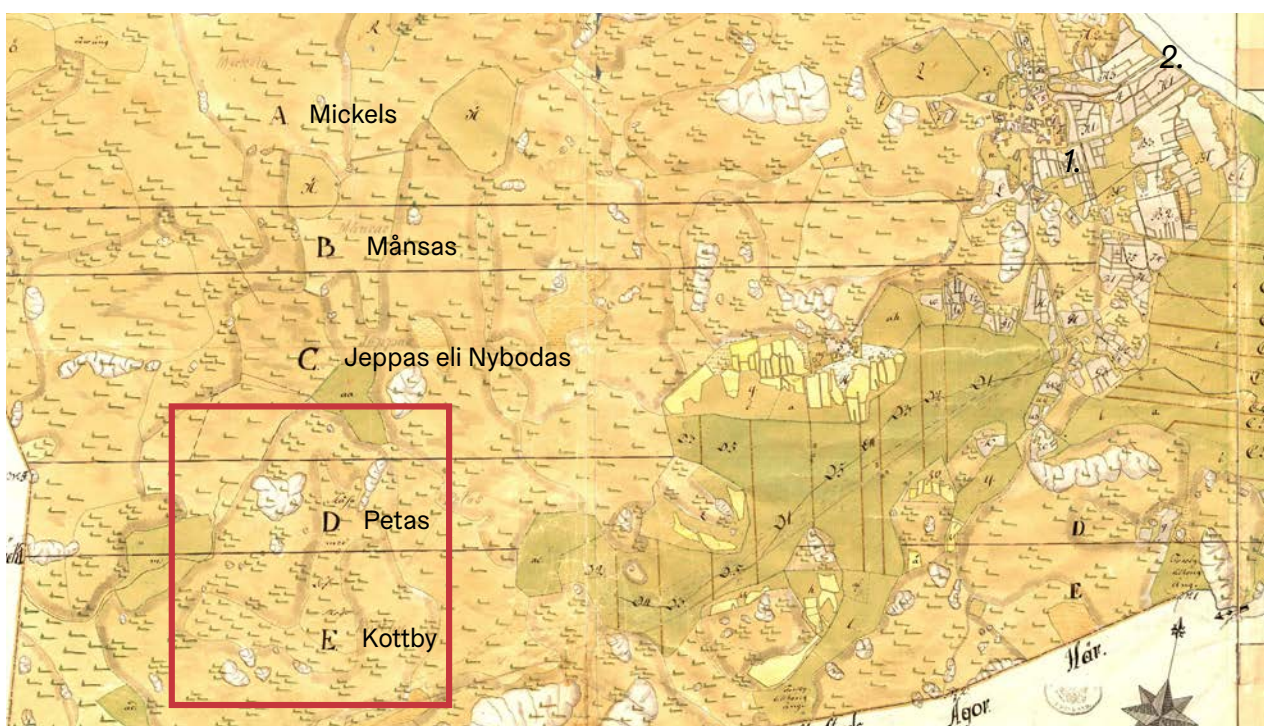
### 2.1 Varhainen historia

Åggelby eli varhainen Oulunkylä on ollut asuttu jo kauan. Se mainitaan historiallisissa lähteissä mahdollisesti ensimmäisen kerran vuonna 1515, ja se on ollut asuttua seutua jo Helsingin perustamisen aikaan vuonna 1550. Asutus keskittyi tuolloin Vantaanjoen varteen kylään, joka sijaitsi nykyisen Mikkolantien varrella.

Åggelbyssä oli Isojaon aikaan 1700-luvulla viisi taloa: Mickels, Månsas, Nybondas, Britas ja Petas, sekä lisäksi kylästä erotettu Kättebyn yksinäistila. Kättebyn yksinäistila mainitaan kirjallisissa lähteissä ensimmäi-

sen kerran vuonna 1556, ja vuonna 1769 se lunastettiin kruunulta verotilaksi. Kumpulankartanon Helsinkiin liittäminen yhteydessä 1906 myös Kottbyn tilan eteläinen osa liitettiin kaupunkiin. Kottbyn yksinäinen verotila oli vuonna 1906 jaettu A-Kottby ja B-Kottby -nimiin tiloihin siten, että jälkimmäisestä yhdistettiin osia Helsingin kaupunkiin.

Kartalla näkyy Isojaossa näiden tilojen omistamien tonttien rajaukset. Nykyisen Metsälän alue sijoittuu kartassa punaisella rajattuun alueeseen Jeppaksen, Petaksen ja Kottbyn tilojen alueelle.



Oulunkylän seutua 1799-1775. Isojako. Kuvan merkinnät: 1. Oulunkylän kylä. Asutus on sijoittunut Vantaanjoen varrelle. 2. Vantaanjoki. Metsälän pientaloalueen alue merkitty punaisella kehyksellä. Lähde: Kansallisarkisto /Finna

#### Nimistöistä

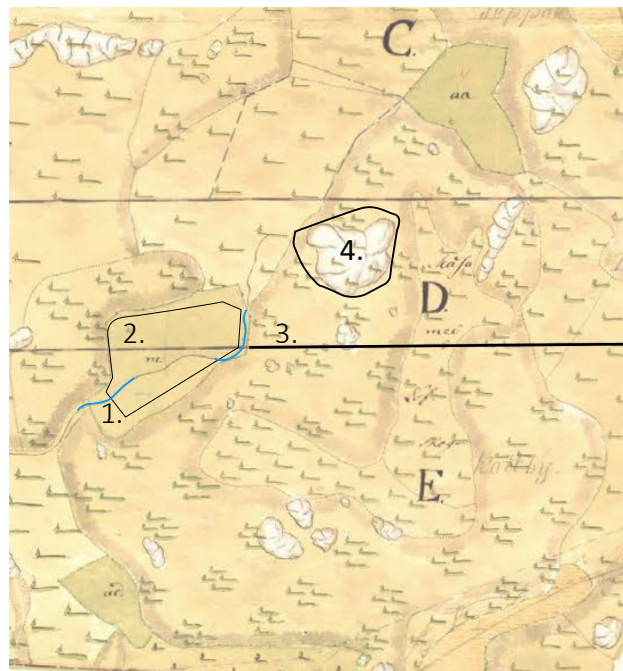
Kartassa Isojakoa on täydennetty uusjaolla vuoden 1848 maanmittausohjesääntöön perustuen. Kartalle on merkitty mm. Mickels [A], Månsas [B], Jeppas eli Nybondas [C], Petas [D] ja Kottbyn yksinäistila [E]. Ratsutila Mickelsistä muodostui myöhemmin Åggelbygård kun siihen liitettiin tai sulautettiin Britas, Månsas, osa Kottbytä ja lopuksi Nybondas. (Saloranta ym. 2008.)

Varhaisesta historiasta on säilynyt piirteitä näihin päiviin saakka. Isojaon tonttirajat ovat muovanneet alueella nykyisin nähtävää katu- ja tonttiverkkoa. Nykyinen Kannunvalajantie kulkee Petasin ja Kottbyn yksinäistilan Isojaon aikaisten tonttijakojen rajaa pitkän. Nykyinen Rajametsäntien linjaus kulkee Helsinkiä ja Oulunkylää ennen erottanutta rajaa pitkän.

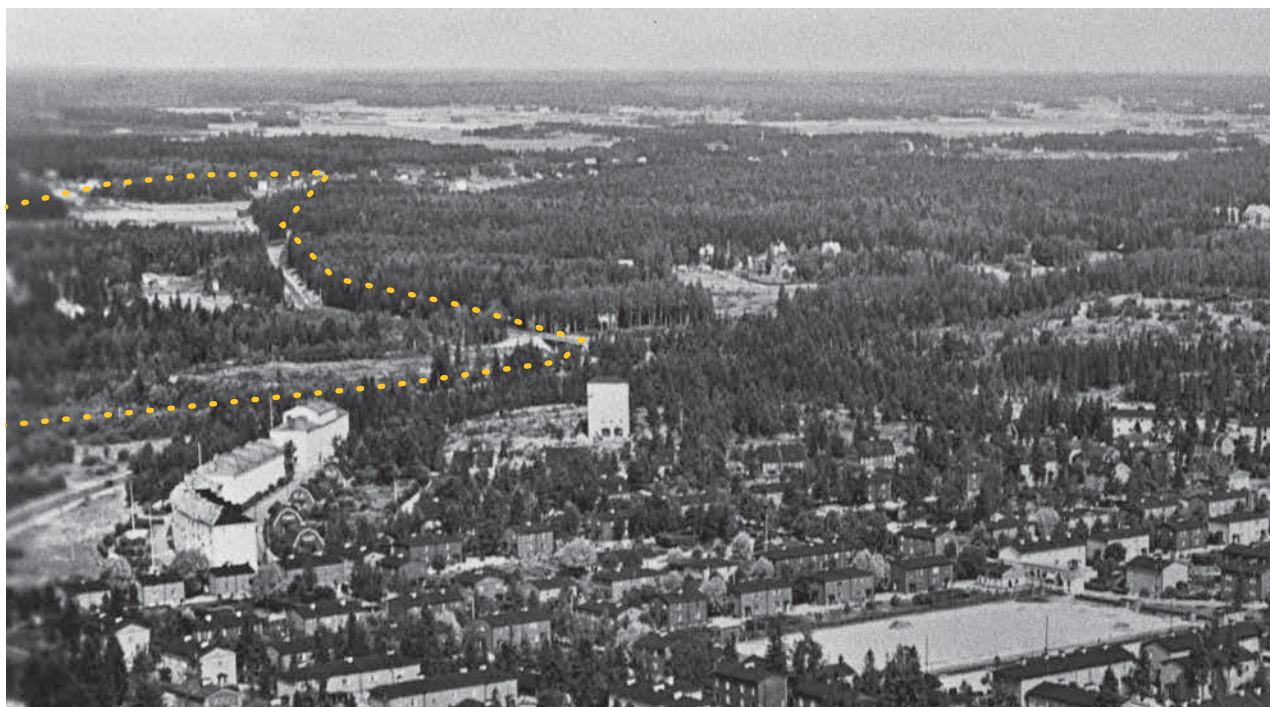
Varhaisissa kartoissa erottuu maisemarakenne, erityisesti kalliainen kumpu, jolle Metsälän seurakuntatalo on rakennettu.

### Karttamerkintöjen selitteet

1. Maunulanpuron uomaus on pitkälti paikallaan. Puro on osittain putkitettu.
2. Entinen peltoala on pysynyt avoimena maisematilana. Nykyisin alueella on urheilukenttiä.
3. Kannunvalajantie on entinen maanomistuksen ja tilanraja.
4. Kalliainen kumpu jolla sijaitsee nykyisin seurakuntatalo.



Yläpuolella tarkennos Oulunkylän seutua 1769-1775-kartasta. Esiin on nostettu nykyisessä kaupunkirakenteessa havaittavissa olevia ominaisuuksia. Lähde: Kansallisarkisto / Finna



Ilmakuva Käpylästä vuodelta 1936. Taustalla rajattuna Metsälän alue. Oulunkylän seutu on edelleen metsien ja peltöjen hallitsemaa maisemaa. Tekijä: Veljekset Karhumäki Oy. Lähde: helsinkikuvia.fi



*Juna Oulunkylän ensimmäisellä rautatieasemalla. Ajankohta: 1890- luku. Tekijä: Heikel Ester. Lähde: Helsingikuvia.fi*

## 2.2 Rautatie ja huvila-asutuksen aika 1870-1950

Oulunkylän kehitykselle merkittävä käänne oli rautatien rakentaminen Helsingistä Hämeenlinnaan vuonna 1862. Oulunkylä sai ensin oman rautatiepysäkin vuonna 1873 ja oman rautatieaseman vuonna 1881. Käpylän asema rakentui vuonna 1910.

Esikaupunkien syntyyn johti edennyt kaupungistumiskehitys, jonka haittapuolet saivat porvarit etsimään uusia asuinpaikkoja. Oulunkylän viehätys perustui maalaismaiseen ja luonnonkauniina pidettyyn ympäristöön, joka kuitenkin sijaitsi vain lyhyen junamatkan päässä pääkaupungista. Oulunkylästä kehittyi keskiluokkainen huvilayhdyskunta, jonka asukkaat olivat kauppiaita, käsityöläisiä, virkamiehiä ja upseereita.

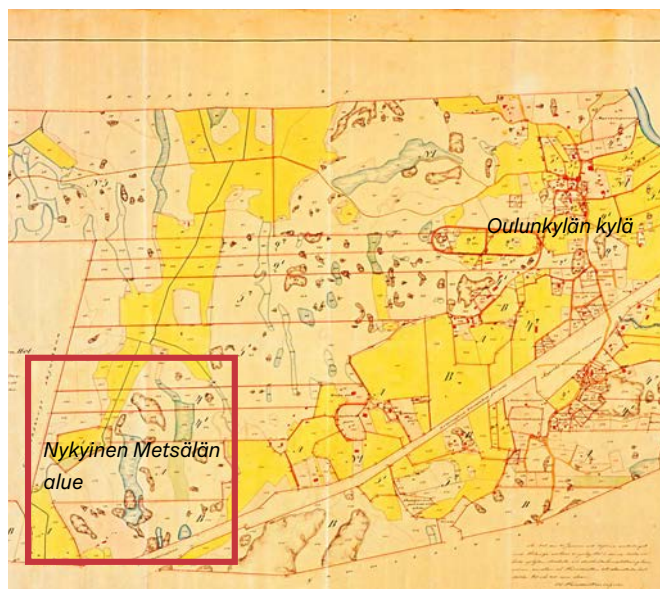
Ensimmäisenä Oulunkylän länsiosan huvilayhdyskuntaa, eli myöhemmin Metsäläksi kutsuttavaa aluetta, palvelut rautatiepysäkki oli Fredriksbergin, eli nykyisen Pasilan pysäkki. Se avattiin vuonna 1876. Joukkoliikenteen kehittyminen mahdollisti kaupungin laajenemisen. Ensimmäisen maailmasodan aikana joukkoliikenteen matkalippujen hinnat putosivat neljännekseen entisestä, ja joukkoliikenteen käyttö vilkastui. Vuonna 1917 matkustajia oli 34 milj., eli jokainen kaupunkilainen teki keskimäärin 197 matkaa vuodessa.



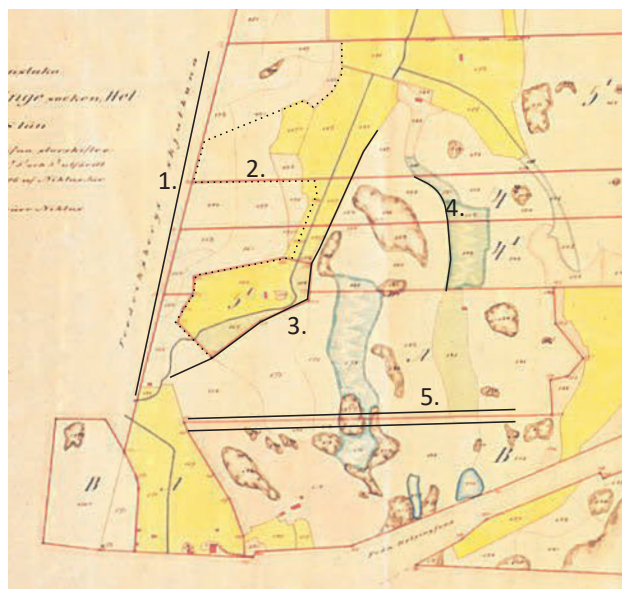
*Juna Käpylän asemalla. Ajankohta: n. 1950. Tekijä: Heinsonen Eino. Lähde: helsingikuvia.fi*



*Osoite Kannus 3 vasemmalla puolella ja ilmeisesti Kannus 4 oikealla puolella nähtyinä Tuusulantieltä. Ajankohta: 1966. Tekijä: Möller B. Lähde: helsingikuvia.fi*



Oulunkylän kylä ja Kottbyn yksinäisen verotalon alue 1907. Kartalle on merkitty Oulunkylän kylä sekä nykyisen Metsälän sijainti. Lähde: Kaupunginarkisto / Sinetti



Yllä tarkennos Kottbyn yksinäisen verotalon alueen vuoden 1907 kartasta. Esiin on nostettu nykyisin kaupunkirakenteessa havaittavissa olevia ominaisuuksia. Lähde: Kaupunginarkisto / Sinetti

Oulunkylän asukasluku kasvoi vauhdilla vuosina 1905-1910, ja oli vuonna 1910 jo lähes 2000 henkeä (Helsingin kaupunki 2017). Oulunkylän taajaväkinen yhdyskunta muodostettiin 1907, ja siihen määriteltiin Oulunkylän kylä ja osa Kottbyn yksinäisen verotalon maista. Tämän myötä Oulunkylään määriteltiin myös Metsälän alue, jolle ei tuolloin vielä ollut vakiintunut nimeä, mutta jota tuolloin kutsuttiin yleensä Oulunkylän läntiseksi huvilayhdyskunnaksi. Vuonna 1912 asetettiin komiteat laatimaan ehdotuksia Oulunkylän osa-alueiden järjestelyehdotuksiksi. Ensimmäinen Oulunkylän alueen järjestelyehdotus kuitenkin saatiin vasta vuonna 1920.

Metsälän nimi vakiintui hitaasti. Sen osia on kutsuttu Etumetsäksi ja Takametsäksi. Joskus alueet on yhdistetty Väli Taipaleeksi, tai Krämertin alueeksi. Vanha nimistö näkyy edelleen katujen nimissä: Nykyisen Metsälän alueella on Takametsäntie ja Tuusulanväylän itäpuolelta löytyy Etumetsäntie.

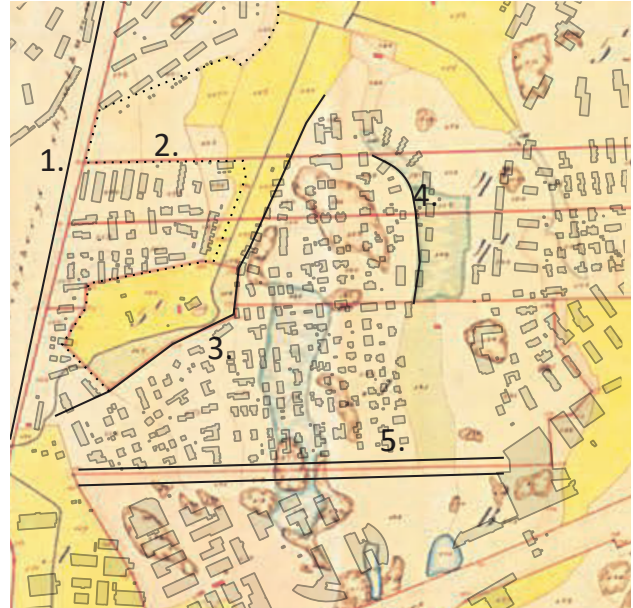
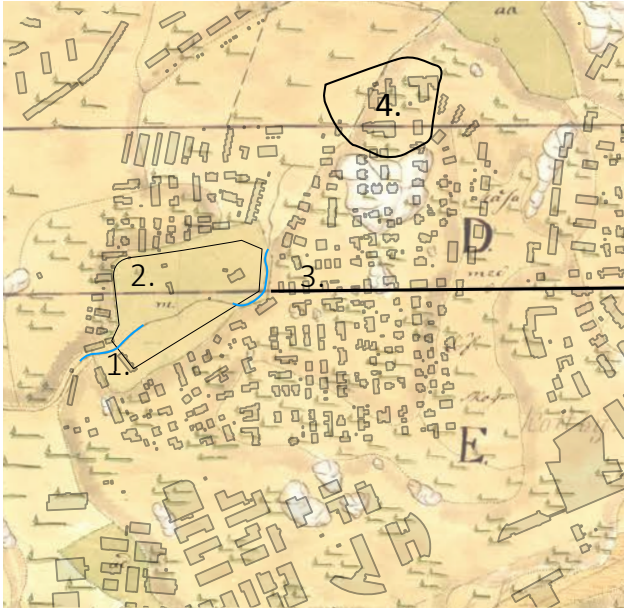
Oulunkylän alue oli viljeltyä kulttuurimaisemaa satojen vuosien ajan ja seutu säilyi maaseutumaisena pitkälle 1900-luvun alkuvuosikymmeniin. Vielä vuodelta 1924 olevassa matkaoppaassa kuvailtiin Oulunkylää maalaisyhdyskunnan ja huvila-asutuksen rauhalliseksi yhdyseloksi. Metsälän pientaloalueen nykyinen korttelikanta näyttää muodostuneen huvila-aikaisen tonttijaon mukaan.

### Karttamerkkien selitteet

1. Rajametsäntie mukailee entistä Oulunkylän ja Helsingin välistä rajaa
2. Entinen peltoinen laakso erottaa edelleen Metsälän ja Maunulan toisistaan. Nykyisin alue on virkistysalue
3. Krämertintien linjaus on jo pitkälti muotoutunut
4. Puusuutarintie näyttää mukailevan vanhaa niitynreunaa
5. Asesepäntien linjaus on syntynyt, kun Kottbyn tila jaettiin vuoden 1906 Helsingin alueliitoksessa



Metsälän nimistöä vuoden 1940 opaskartassa. Lähde: Helsingin karttapalvelu



Yllä kartat Metsälän alueelta vuosilta 1769-1775 (vasen kartta), ja 1907 (oikea kartta). Karttojen päälle on asetettu nykyajan rakennukset.

**Karttamerkintöjen selitteet, kartta vuosilta 1769-1775:**

1 Maunulanpuron uomaus on pitkälti paikallaan. Puro on osittain putkitettu. 2. Entinen peltoala on pysynyt avoimena maisematilana. Nykyisin alueella on urheilukenttiä. 3. Kannunvalajantie on entinen maanomistuksen ja tilanraja. 4. Kallioinen kumpu jolla sijaitsee nykyisin seurakuntatalo. Lähde: Kansallisarkisto / Finna. Nykyajan rakennukset: Helsingin karttapalvelu: Vuoden

**Karttamerkintöjen selitteet, kartta vuodelta 1907:**

1. Rajametsäntie mukailee entistä Oulunkylän ja Helsingin välistä rajaa. 2. Peltoinen laakso erottaa edelleen Metsälän ja Maunulan toisistaan. Nykyisin alue on virkistysalue. 3. Krämertintien linjaus on jo pitkälti muotoutunut. 4. Puusuutarintie näyttää mukailevan vanhaa nitynreunaa. 5. Asesepäntien linjaus on syntynyt, kun Kottbyn tila jaettiin vuoden 1906 Helsingin alueliitoksessa. Lähde: Kaupunginarkisto / Sinetti. Nykyajan rakennukset: Helsingin karttapalvelu: Vuoden

## Muinaisjäännökset

Metsälän pientaloalueen lähialueella on muinaisjäännöksiä, jotka ovat ensimmäisen ja toisen maailmansodan aikaisia puolustusvarustuksia. Muinaisjäännösten sijainnit on esitetty sivun 16 kartassa. Alla listaus Metsälän lähialueen muinaisjäännöksistä.

### Tukikohta 1914: 43a

Ajankohta: 1914. Ensimmäisen maailmansodan aikainen puolustusasema.

### Tukikohta XXI:7

Rakennusajankohta 1916-1918. Ensimmäisen maailmansodan aikainen tykkipatteri.

Kohde sijaitsee Kustaankartanon vanhainkodin pihalla ja Tuusulantien vieressä jyrkän kalliorinteen juurella. Itäisempi tykkiasemista on täyttynyt vedellä ja muodostaa vanhainkodin pihamaalla pyöreän lammikon, jonka halkaisija on 25 m. Kallion juurelle on louhittu kallioon luola.

### Tukikohta XXI: Tykkitie

Ajankohta: 1900-luku. Todennäköisesti ensimmäisen maailmansodan aikainen linnoitusrakenne tai rautatieasemien rakentamiseen liittyvä varusteiden kuljetuksen reitti.

### Tukikohta 44, taistelukaivanto

Rakennusajankohta 1914. Ensimmäisen maailmansodan aikainen puolustusasema.

### Taivaskallion puolustusvarustukset

Taivaskalliolla sijaitsee sekä I että II maailmansodan aikaisia varustuksia. Ensimmäisen maailmansodan aikaisten puolustusrakennelmien rakennusajankohta on 1914.

II maailmansodan ajalta Taivaskalliolla on kahdeksan betonista suojarakennetta, jotka ovat toisen maailmansodan aikaisesta ilmatorjuntapatterin tykkiasemia ja muita suojarakenteita.



Rakennusten valmistumisvuosi

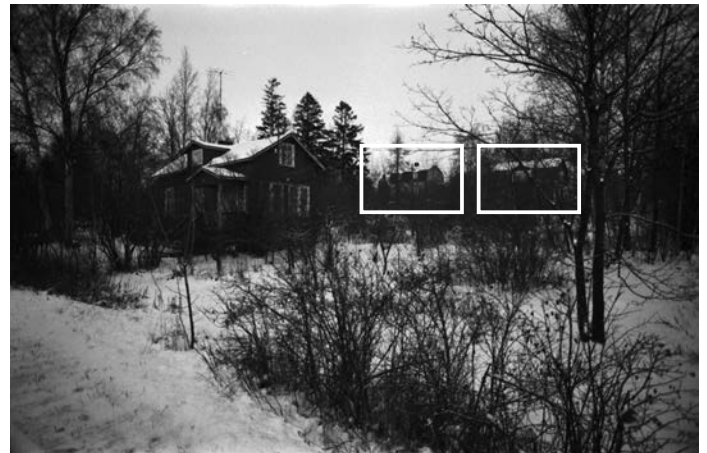
- 1883
- 1907
- 1911
- 1920-1929

Metsälän pientaloalueen vanhimmat säilyneet rakennukset. Lähde: Helsingin karttapalvelu

### 2.3 Rakennukset

Radan rakentamisen jälkeen rakennetut Oulunkylän ensimmäiset uudet rakennukset olivat varakkaan väestöosan rakentamia kesähuviloita. Myöhemmin myös keskiluokka vuokrasi tontteja. Oulunkylän varhainen asutus oli pääosin kesäasumista, mutta kehittyi melko nopeasti ympärivuotiseksi asumiseksi.

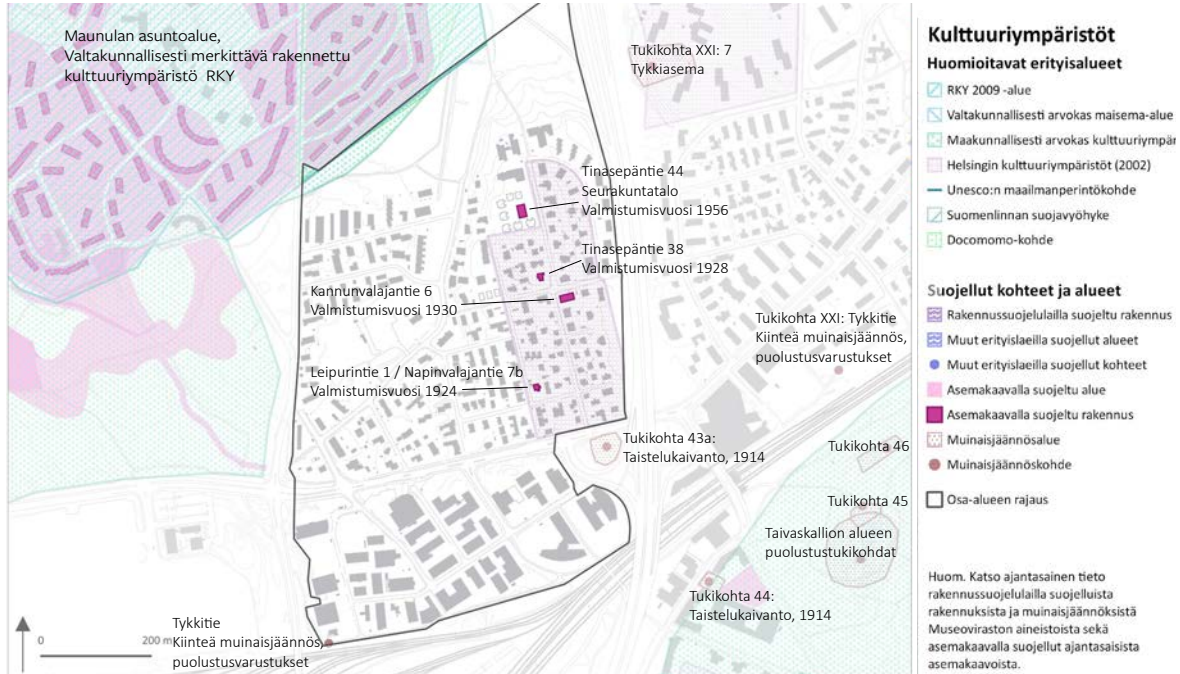
Rakennuskanta vaihteli vaatimattomista omakotitaloista ja mökeistä edustaviin huviloihin ja suuriin vuokrataloihin. Puutarha oli olennainen osa huvilakokonaisuutta. Nykyinen rakennuskanta on peräisin 137 vuoden ajalta. Alueen rakennukset ovat usein arkkitehtien suunnitteleamia yksittäistaloja, mikä näkyy alueen yleisilmeessä siten, että Metsälässä on runsaasti rakennuksia, jotka on sovitettu taitavasti tontille, välillä vaikeisiin tonttioloihin.



Kuvapari vieressä: Puutalo Napinvalajantiellä Metsälässä vuonna 1973. Tekijä: Rista Eeva SER. Taustalla näkyvät talot ovat edelleen olemassa, ja ne näkyvät korostettuna alemmassa viistoilmakuvassa.

## 2.4 Suojelukohteet

Metsälän pientaloalueella sijaitsee Helsingin kulttuuriympäristöt 2002 kartoituksessa sekä yleiskaavassa 2002 arvokkaaksi määritelty Tinasepätien ympäristö. Lisäksi alueella on asemakaavalla suojeltuja rakennuksia. Vuonna 1956 valmistuneen seurakuntatalon on suunnitellut arkkitehti Hilding Ekelund.



Metsälän lähialueen muinaisjäännökset sekä suojellut rakennukset. Lähteet: Pohjakartta: Helsingin kaupunki. Suojelukohteiden tiedot: Arska-tietopalvelu sekä Kulttuuriympäristön palveluikkuna, muinaisjäännösrekisteri

### Suojellut rakennukset:

Tinasepätie 44, seurakuntatalo  
Kaava: 10521  
Merkintä: sr-3



Selitys: Suojeltava rakennus. Rakennusta ei saa purkaa ilman rakennuslautakunnan lupaa. Rakennuslautakunta voi myöntää luvan purkamiseen, jos siihen on olemassa pakottava syy. Rakennuksessa ei saa suorittaa sellaisia lisärakentamis- tai muutostöitä, jotka tarvelevät julkisivujen tyyliä tai vesikaton perusmuotoa.

Kannunvalajantie 6  
Kaava: 10953  
Merkintä: sr-2



Selitys: Kaupunkikuvallisesti arvokas rakennus. Rakennusta ei saa purkaa, eikä siinä saa suorittaa sellaisia korjaus, lisärakentamis- tai muutostöitä, jotka tarvelevät julkisivujen tyyliä tai vesikaton perusmuotoa. Mikäli rakennuksessa on aikaisemmin suoritettu tällaisia toimenpiteitä, on rakennus lisärakentamis- tai muutostöiden yhteydessä pyrittävä korjaamaan rakennuksen tyyliin hyvin sopivalla tavalla.

Tinasepätie 38  
Kaava: 10953  
Merkintä: sr-2



Selitys: Kaupunkikuvallisesti arvokas rakennus. Rakennusta ei saa purkaa, eikä siinä saa suorittaa sellaisia korjaus, lisärakentamis- tai muutostöitä, jotka tarvelevät julkisivujen tyyliä tai vesikaton perusmuotoa. Mikäli rakennuksessa on aikaisemmin suoritettu tällaisia toimenpiteitä, on rakennus lisärakentamis- tai muutostöiden yhteydessä pyrittävä korjaamaan rakennuksen tyyliin hyvin sopivalla tavalla.

Leipurintie 1  
Kaava: 10708  
Merkintä: sr-3



Selitys: Kaupunkikuvallisesti arvokkaaseen ympäristökokonaisuuteen kuuluva rakennus. Rakennusta ei saa purkaa ilman rakennuslautakunnan lupaa. Rakennuslautakunta voi myöntää luvan vain, jos purkamiseen on pakottava syy ja mikäli uudisrakentaminen parantaa kaupunkikuvaa. Rakennuksessa ei saa tehdä sellaisia korjaus-, lisärakentamis- tai muutostöitä, jotka tarvelevät julkisivun tai vesikaton kaupunkikuvallista arvoa.





Metsälän palloilukenttä vuonna 1976. Tekijä: Lagus P. Lähde: helsinkikuvia.fi

## 2.5 Yhteenveto historiasta

Oma rautatiepysäkki oli ratkaiseva asia, joka johti melko aikaiseen maan osittamiseen asumistarkoituksiin ja Oulunkylän esikaupunkiasutuksen alkuun 1880-luvun alkupuolella. Esikaupunkien syntyyn johti edennyt kaupungistumiskehitys, jonka haittapuolet saivat porvarit etsimään uusia asuinpaikkoja.

Oulunkylän viehäytys perustui maalaismaiseen ja luonnonkauniina pidettyyn ympäristöön, joka kuitenkin sijaitsi vain lyhyen junamatkan päässä pääkaupungista.

Oulunkylästä kehittyi keskiluokkainen huvilayhdyskunta, jonka asukkaat olivat kauppiaita, käsityöläisiä, virkamiehiä ja upseereita. Oulunkylän asukasluku kasvoi vauhdilla vuosina 1905-1910, ollen vuonna 1910 jo lähes 2000 henkeä.

### Historia-luvun lähteet:

Harvia, Y. 1936. Esikaupunkiliitos, erikoisselvitys. Mietintö no. 1, Päämietintö.

Harvia, Y. 1936. Esikaupunkiliitos, erikoisselvitys. Mietintö no. 4.

Helsingin kaupunki. 2017. ASEMAKAAVAN MUUTOKSEN SELOSTUS. 28. kaupunginosa Oulunkylä, Veräjämäki, Maa-herrantien ympäristö. Helsingin kaupunkisuunnitteluvirasto, Asemakaavaosasto. 2017:12440 <https://dev.hel.fi/paatokset/media/att/bf/bf499aa321e834e20714dbfba-44744775d296fb5.pdf>

Hietala, M., Helminen, M., Lahtinen, M. (toim.), Schulman, H., Tukkimäki, J. 2009. Helsinki Historiallinen kaupunkikartasto.

Helsingin kaupungin tietokeskus/ Helsingin kaupunginarkisto. ISBN 978-952-223-330-1

Iltanen, Jussi. 2009. Radan varrella – Suomen rautatieliikennepaikat. Karttakeskus

Muinaisjäännostien tiedot: Kulttuuriympäristön palveluikkuna, muinaisjäännostirekisteri

Suojelukohteiden tiedot: Arska-tietopalvelu

Saloranta, P., Holmlund, B., ja Blomberg, K. 2008. Oulunkylän kantakylän kaupunkipolku. Oulunkylä-Seura ry (kust.), [http://www.kaupunginosat.net/oulunkyla/kaupunkipolku/kantakyla/Kaupunkipolku\\_Og\\_I.pdf](http://www.kaupunginosat.net/oulunkyla/kaupunkipolku/kantakyla/Kaupunkipolku_Og_I.pdf)

### 3. Asemakaavoituksen vaiheet

Metsälän tontit ovat lähes yksinomaan yksityisessä omistuksessa. Osa myöhemmin rakennetuista tonteista on kaupungin vuokratontteja. Koska kaikki maa oli yksityisessä omistuksessa Oulunkylän palstoitus ei edennyt suunnitelmallisesti, vaan palstoja muodostettiin yksitellen ja ne olivat vaihtelevan kokoisia. Myös huviloiden sijoittelu tonteille oli vapaata. Metsälän alueen tiet on ilmeisesti lunastettu jossain vaiheessa kaupungille. Vuoden 1960 kunnalliskertomuksesta ilmenee, että kaupunki vastaanotti rasituksista vapaina osia Tinasepäntiestä vuonna 1960. Muiden teiden lunastuksista ei ole löytynyt tietoa.

Metsälän alueelle ei alun perin laadittu yleissuunnitelmaa tai asemakaavaa, vaan kaupunkirakennetta ohjailivat lähinnä maanomistus, vanhojen teiden linjat ja Oulunkylän vaihtelevan maaston korkeuserot. Kaupunkirakenne olikin luonteeltaan epäsäännöllistä verrattuna samanaikaisiin Haagan, Eiran tai Kulosaaren huvilakaupunkeihin, joissa rakentaminen eteni suunnitelmien pohjalta. Saariston huvila-alueet, kuten

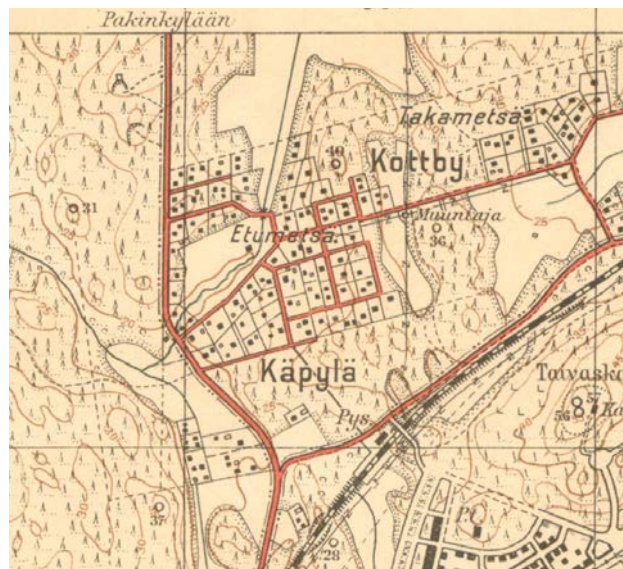
Vartiosaari, muodostuivat suunnittelemattomuudesta huolimatta säännöllisemmiksi, koska huvilatontit sijoittuivat säännön mukaisesti rantaan. Alueelle rakentunut asutus julistettiin vuonna 1906 Helsingin maalaiskuntaan kuuluvaksi taajaväkiseksi yhdyskunnaksi. Omaksi itsenäiseksi kunnakseen Oulunkylä erosi vuonna 1921 ja Helsingin kaupungin osaksi alue liitettiin vuonna 1946.

Asemakaava alueelle laadittiin vasta vuonna 1952, ja se tuli voimaan vuonna 1953. Tämä kaava on edelleen voimassa suurimmassa osassa Metsälän tonteista. Vuoden 1953 asemakaava on laadittu pääosin jo olemassa olevien rakennusten mukaan, monin paikoin jo aiemmin vakiintunutta "tonttijakoa" toteavaksi / mukailevaksi.

Asemakaava-alueen pinta-ala oli 462,2 ha, josta kaupunki omisti n. 280 ha ja valtion rautatie n.40 ha. Loppuosa kuului yksityisille maanomistajille, joista erikseen mainitaan Petaksen perikunnan tila sekä



Metsälän pientaloalueen maanomistuskartta. Lähde: Helsingin karttapalvelu



Metsälä vuonna 1932. Katuverkosto on pysynyt pitkälti samanlaisena. Lähde: Maanmittauslaitos

#### Merkintöjen selitys

- Kaupungin omistama alue
- Vuokrattu alue
- Kaupungin omistama kiinteistö







Metsälän alue, korostettuna vaaleanpunaisella ne alueet, joilla on edelleen voimassa alkuperäinen vuoden 1953 asemakaava. Harmaalla ovat ne alueet, jotka kuuluivat alunperin vuoden 1953 asemakaavan alueisiin. Numeroilla on eritelty suurimmat kaavamutosalueet, ja muutokset ovat listattuna selitteissä. Lähde: Helsingin karttapalvelu

### 3.1 Vuoden 1952 asemakaavan mukaiset alueet:

- A=** Asuntotontti, jolle saa rakentaa enintään 2-kerroksisia ja enintään 8m korkeita asuinrakennuksia. Rakentamiseen saa käyttää enintään 1/5 tontin pinta-alasta.
- A4** merkitylle tontille saadaan sijoittaa enintään 4 asuntoa
- A2** merkitylle tontille saadaan rakentaa vain yksi asuinrakennus, jossa saa olla enintään 2 asuntoa.
- AL** merkitylle tontille saadaan sijoittaa liikehuoneistoja sekä enintään 4 asuntoa.

#### Asemakaavamuutokset kortteleittain:

##### 28245, 28253

1971 asemakaavamuutos:

- Poistettu A2- rajoitukset.
- Poistettu rajoitus 1 as / tontti
- Tilalle rajoitus 1 as/ 400 m<sup>2</sup>
- Tilalle tonttitehokkuus 0,4

##### 28249

2001 asemakaavamuutos:

- Suojelumerkintä
- Harjakorkeus määrätty
- Sallittu rakenteellinen pysäköinti

##### 28252

1971 asemakaavamuutos:

- Poistettu A2- rajoitukset.
- Poistettu rajoitus 1 as / tontti
- Tilalle tonttitehokkuus 0,4

##### 28254

1984 asemakaavamuutos:

- Poistettu A2- rajoitukset.
- Poistettu rajoitus 1 as / tontti
- Tilalle rajoitus 1 as/ 400 m<sup>2</sup>
- Tilalle tonttitehokkuus 0,4

##### 28261

alkuperäinen 1953 asemakaava:

- 2 tonttia
- 1 rakennus/ tontti. 2 as /rakennus
- Liikerakennus jossa enint. 4 as

1977 asemakaavamuutos

- Jaettu 4 tontiksi
- Ehtoja kiristettiin:
  - 1 rakennus/ tontti.
  - 1 as/ rakennus
  - Tehokkuus 0,4, enint. 2 krs

1990 asemakaavamuutos:

- Tontit 10 ja 11: enintään 2krs
- Poistettiin rajoitus 1 as/ tontti
- Autopaikkojen määrä rajoitetaan suhteessa asuntojen lukumäärään
- Autokatosten määräykset muutettiin

**28168, 28170-28174** ja osia kortteleista 28166, 28167, 28175

1969 asemakaavamuutos:

- Poistettu Ao2 tai Ao4 rajoitukset
- Mahdollistetaan rakennusoikeiden käyttö yhdessä tasossa
- Tilalle rajoitus 1 as/ 400 m<sup>2</sup>
- Tilalle tonttitehokkuus 0,4

## 4. Ominaispiirteet

Metsälän pientaloalue on monikerroksellinen, maltillisen mittakaavan omaava ja vahvasti ympäristöstään rajautunut alue, jonka juuret huvilakaupunginosana näkyvät edelleen. Metsälän katutilaa hallitsevat tonttipuut ja pensasaidat.

Ajallinen kerroksellisuus näkyy moni-ilmeisenä rakennuskantana. Rakennusten tyyllinen monimuotoisuus tasaantuu vehreän yleisilmeen myötä. Tuusulanväylän itäpuolella, Oltermannintien alueella alueen ilme on yhtenäinen ja edustaa rakentamisajankohdan ratkaisuja. Alueen yleisilme on avara ja vehreä.

### Metsälän pientaloalueen ominaispiirteet ovat:

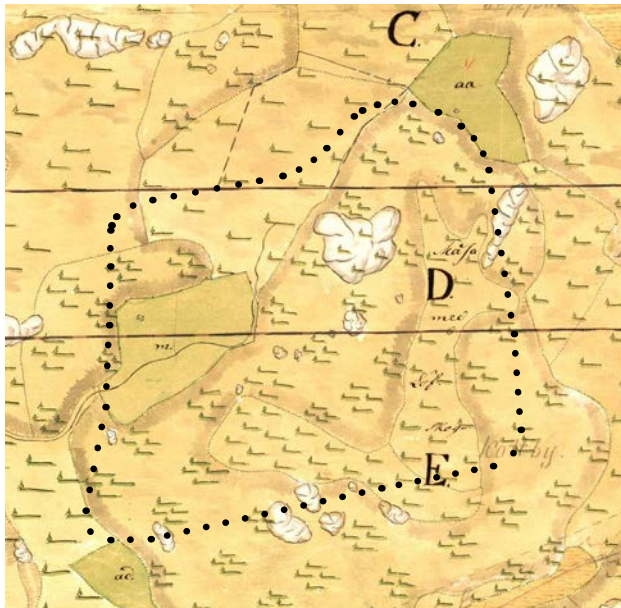
- Eriytyneisyys ja reuna-alueet
- Ajallinen kerroksellisuus ja rikas arkkitehtuuri
- Yhtenäinen katuverkko
- Vehreys

## 4.1 Eriytyneisyys ja reuna-alueet

Eriytyneisyyttä käsitellään tässä selvityksessä ominaispiirteenä, koska Metsälän alue on historiansa aikana aina ollut eriytynyt. Alueelle on ajan myötä kuitenkin kehittynyt oma tunnistettava identiteetti, joka on kehittynyt osittain juuri alueen eriytyneisyyden myötä, mutta joka ei enää ole siitä riippuvainen.

### *Peltojen keskellä*

Metsälä oli asutun historiansa alussa peltojen keskellä sijaitseva metsäinen kumpu, jonka vieressä kulki purolaakso. Vielä vuoden 1907 kartassa Metsälän alue näyttöyty metsäisenä, niittyjen ja kallioiden täplittämänä saarekkeena peltojen keskellä.



Oulunkylä 1769-1775. Isojako. Esiin on nostettu Metsälän pientaloalueen sijainti. Kuvälähde: Kansallisarkisto / Finna

### *Liikenneväylien ympäröimänä*

Rautatieyhteys Helsingistä Hämeenlinnaan valmistui vuonna 1862 (Hietala ym. 2009.), ja rajasi Metsälän eteläsuunnasta, eriyttäen alueen selkeämmin erilleen Käpylästä. Yhteys Oulunkylään kulki Kannunvalajantietä pitkin, ja Käpylään radan yli Panuntietä pitkin. Oulunkylän suuntaan Metsälän pientaloalueen erotti metsä, ja Käpylän suuntaan junarata.

1930-luvulla rakennettu Tuusulantie muutettiin 1960-luvulla moottoritieksi, Tuusulanväyläksi. Väylä vahvisti Metsälän eristymistä Oulunkylästä, ja nykyisin ainoa kevyen liikenteen kulkureitti väylän toiselle puolelle kulkee Metsälän alikulkukäytävää pitkin.

Kehitys johti siihen, että alue jäi radan, Tuusulanväylän ja puron välille eristyneeksi "saareksi". Tämän myötä alueelle on kehittynyt oma voimakas sisänpäin suuntautunut identiteetti.



Metsälää nähtynä Tuusulantieltä vuonna 1966. Kannus 3 vasemmalla puolella ja ilmeisesti Kannus 4 oikealla puolella. Tekijä: Möller B. Lähde: helsinkikuvia.fi

## Reuna-alueiden ominaispiirteet

Metsälän reuna-alueille on ominaista se, että ne päättyvät joko viheralueeseen, suojaviheralueeseen tai melumuuriin. Ainoastaan Asesepäntien reunassa alueen lounaiskulmassa on pieni alue, jota ei rajaa jokin näistä. Vähittäistä vaihtumista toiseksi kaupunginosaksi ei tapahdu Metsälän osalta miltään reuna-alueelta.

Rajametsäntien ja Pirttipolun puiston rajaamat reuna-alueet ovat tunnelmaltaan hyvin vehreitä ja rauhallisia verrattuna liikenneväylän vaikutuspiirissä oleviin reuna-alueisiin.

Nykyisin Metsälän pientaloaluetta rajaavat:

- Tuusulanväylän reunat + meluaita
- Laakso / viheralue
- Toimitila- ja pienteollisuusalue/ Asesepäntie
- Keskuspuisto / Rajametsäntie



Metsälän reunavyöhykkeelle ominaista on rajautuminen melumuuriin (kuvassa valkoisella), meluvalliin (kuvassa ympäröity keltaisella) tai virkistysalueeseen (kuvassa vihreällä rajalla). Erityisesti Asesepäntien ja Tuusulanväylän reunat on rajattu muurimaisesti.

Kuvaan on merkitty viereisen sivun leikkausten AA' - CC' sijainnit. Ilmakuva: helsingin karttapalvelu



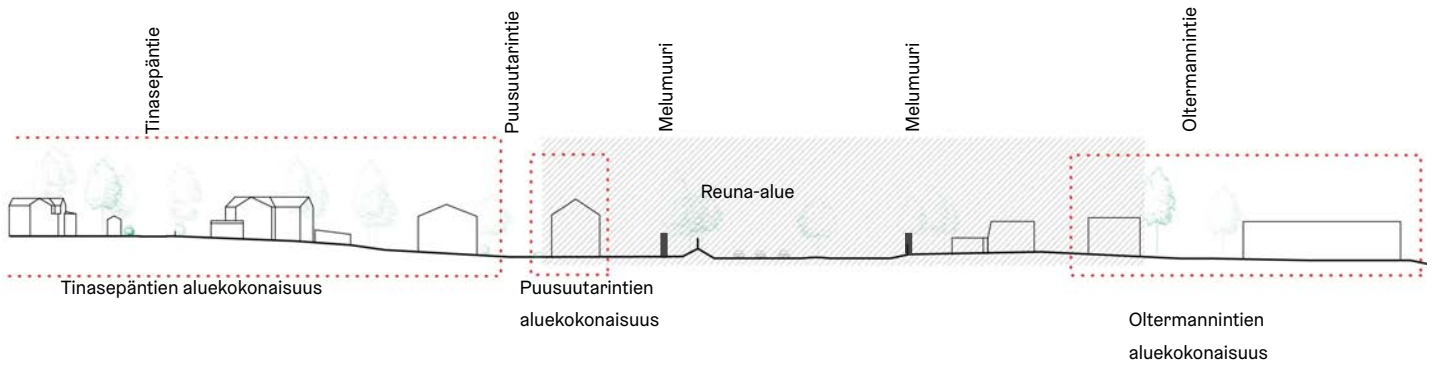
Erityisesti Asesepäntielle on ominaista liikenteen melu, joka heijastuu myös sen lähikortteleihin. Tuusulanväylä on Asesepäntietä enemmän eristetty asuinalueesta, ja sen meluvaikutus Metsälässä on täten Asesepäntietä pienempi.

Oheiset leikkaukset kuvaavat Metsälän reuna-alueita ja esiin on nostettu niiden ominaispiirteitä, kuten melumuurit ja suojaviheryöhykkeet. Punaisella pisteiviivalla on ympäröity Metsälän aluekokonaisuudet jotka sijaitsevat reuna-alueen lähistöllä. Aluekokonaisuuksista tietoa tarkemmin luvussa 4.3 Katumiljö ja aluekokonaisuudet.

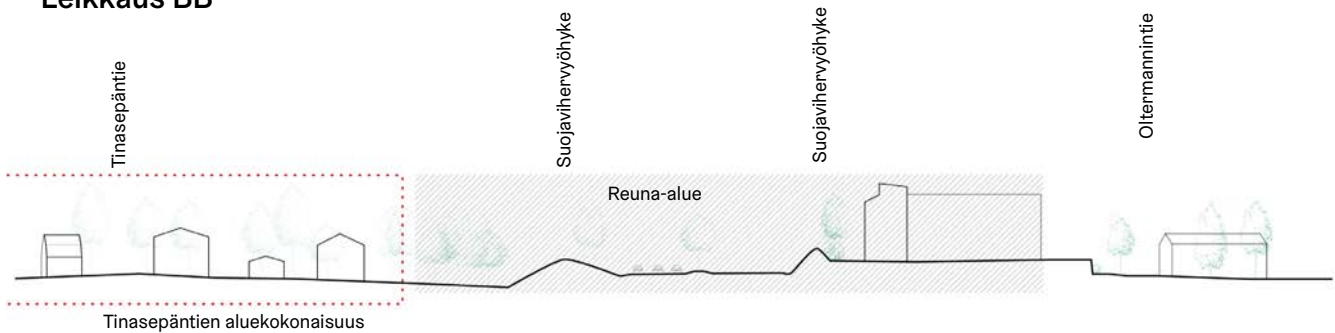


Melumuuri piirtää Metsälän reuna-alueille selkeän rajan. Kuva Vaskisepäntieltä Asesepäntielle.

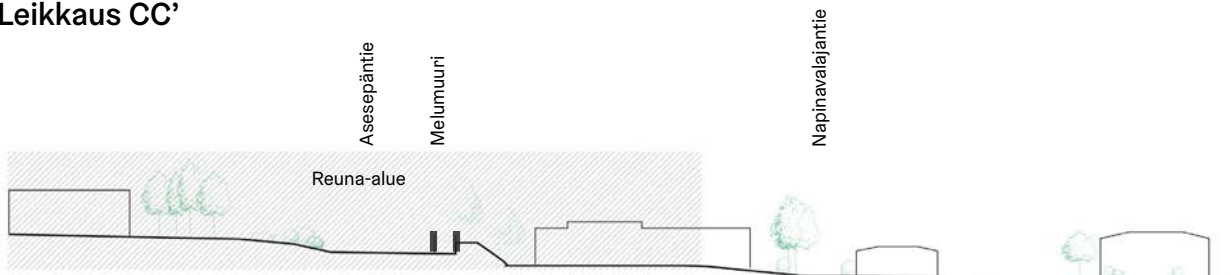
### Leikkaus AA'



### Leikkaus BB'



### Leikkaus CC'



## 4.2 Ajallinen kerrostuneisuus ja rikas arkkitehtuuri

Ominaista alueelle on pienirakeisuus. Alueen rakennukset edustavat montaa eri tyyliä ja aikakautta. Yhteistä Metsälän rakennuskannalle on kuitenkin maltillinen mittakaava; rakennukset ovat koko alueella korkeintaan kolmen kerroksen korkuisia. Ehdoton enemmistö Metsälän rakennuksista on kaksikerroksisia.

Laaja tyylikirjo on ominainen Metsälän pientaloalueelle. Vähittäisen muuntumisen myötä alueelle on syntynyt runsaasti laadukasta ja eri aikakausia edustavaa, rikkaita arkkitehtuuria. Arkkitehtuuri ja rakennusten sijoittelu tontille on harkittua. Ajallisen kerroksellisuuden ilmentymiä on myös historiasta ammentavat korttelirakenne ja tielinjaukset.

Kerroksellisuus on Metsälän pientaloalueelle vahva ominaispiirre. Maanomistus Metsälässä on pääosin yksityistä, mikä edistää alueen rakentumista todennäköisesti kerroksellisesti myös tulevaisuudessa.

Ajalliseen kerroksellisuuteen vaikuttavia tekijöitä:

- Kaupungin uudistuminen isossa mittakaavassa
- Pienirakeisuus, huvilarakenteen päälle syntynyt pääosin pientä ja matalaa kerrostumaa
- Useiden taitavien suunnittelijoiden rakennuksia
- Kaduilla on tyypillisesti omia värimaailmoja



### 4.3 Katumiljö ja aluekokonaisuudet

Metsälän katutilaa rajaa selväpiirteisesti kasvillisuus. Rakennusten pienirakeisuus ja maltillinen mittakaava saavat aikaan sen, että Metsälän katutilaa hallitsevat tonttipuut ja pensasaidat. Raja pihan ja kadun välillä on selkeä.

Rakennusten materiaalit ja värit peilaavat kaduilla toisiaan, ja yhtenäisyyttä on havaittavissa myös siinä, miten raja kadun ja pihan välillä piirretään. Esimerkiksi Krämertintiellä kadun ja pihan välisen rajan piirtää tyypillisesti runsas kasvillisuus, kun taas Kannunvalajantiellä tuo raja piirtyy pääosin joko rakenteellisella aidalla tai siistillä matalalla pensasaidalla.

Vaikka Metsälän asuinalueen rakennuskanta on hyvin heterogeenistä, kaduittain alueella on havaittavissa yhteneväisyyksiä ja yhteneväisiä miljöitä.

Seuraavana eritellään Metsälän katujen ominaispiirteitä tiekohtaisesti.



#### Krämertintie



Krämertintie lävistää Metsälän alueen diagonaalisesti. Se on Metsälän vehreintä seutua.

- Sijaitsee laaksoalueella, ja sivuaa Maunulanpuroa myötäilevää Krämertinpuistoa, mikä tekee tien tunnelmasta erityisen vehreän ja sulkeutuneen.
- Tontit on järjestetty siten, että pihat ovat pääasiassa kadun puolella. Rakennuskanta kadun varrella on tyyliltään vaihteleva.



Katuleikkaus, sijainti Krämertintie 13



## Leipurintie



Leipurintie sijaitsee Metsälän asuinalueen keskellä.

- Kadunreunan kasvillisuus: pääosin pensasaita tai vähintään puolen metrin vehreä kaistale ennen aitaa. Paikoitellen runsasta tonttipuustoa.
- Rakennukset tiiverhoiltuja tai puuverhoiltuja
- Rakennuskannan ikä vaihtelee vanhoista huviloista 2000-luvun rakennuksiin, painottuen 1970 ja -80 lukujen rakennuksiin.



Katuleikkaus, sijainti Leipurintie 4-5

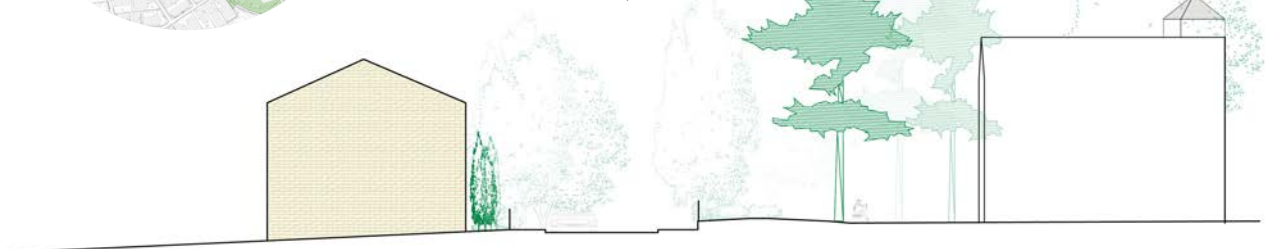


## Kannunvalajantie



Kannunvalajantie halkaisee Metsälän asuinalueen ja alittaa Tuusulanväylän, jatkuen sen itäpuolella Välimetsäntienä. Se kulkee vanhaa Kottbyn ja Petaksen tilanrajaa pitkin.

- Kallioisuus, katutilaa rajaavat kivelementit, kuten louhittu kallio tai mukulakivipengerrys. Kadunreunan kasvillisuus: pensasaita tai matala aita
- Rakennusten värimaailma pääosin beigen ja keltaisen sävyjä
- Tie yhdistää Leipurintien ja Krämertintien vehreällä kevyenliikenteen reitillä, mikä ylläpitää vehreän tunnelman läsnäoloa myös muualla tiellä.



Katuleikkaus, sijainti Kannunvalajantie 5 - 8



## Tinasepäntie



Tinasepäntien ympäristö on luokiteltu arvokkaaksi ympäristöksi Helsingin kulttuuriympäristöt 2002 -kartoituksessa, ja sen varrelta löytyvät useimmat Metsälän suojelluista rakennuksista.

- Tinasepäntien kalliisemmassa ympäristössä tunnelma on muuta Metsälää karumpi ja avoimempi johtuen kalliisesta selänneestä, jolle katu kiipeää.
- Tien varrella on paljon hyvin säilyneitä vanhoja huviloita, sekä myös uudempaa rakennuskantaa edustavia villoja.
- Rakennukset puuverhoiltuja tai tiiliverhoiltuja
- Rakennusten värimaailma pääasiassa valkoisen ja keltaisen sävyjä



Katuleikkaus, sijainti Tinasepäntie 38 - Tinasepäntie 45



## Napinvalajantie



Napinvalajantie sijaitsee lähellä Metsälän asuinalueen reunaa. Vaikka lähellä sijaitsee meluisa Asesepäntie, Napinvalajantiellä tunnelma on silti melko rauhallinen.

- Tunnelma vehreä. Tontteja rajaa pensasaita tai vähintään puolen metrin vehreä istutuskaita ennen aitaa
- Rakennukset tiiliverhoiltuja tai puuverhoiltuja



Katuleikkaus, sijainti Napinvalajantie 9 - 13



## Aluekokonaisuudet

Koska maanomistus Metsälän asuinalueella on pääosin yksityistä, alueen rakentuminen on tapahtunut vähitellen tontti kerrallaan. Tämän seurauksena alueella on hyvin kerroksellinen, useaa tyyli- ja aikakautta edustava rakennuskanta. Pääasiassa rakennusten sijoittuminen tontilla sekä niiden tyyli vaihtelee katujen varrella tonttikohdittain. Alueella on kuitenkin joitakin tyyli- ja aikakautta yhdenmukaisia korttelikokonaisuuksia.

Tähän selvitykseen valittiin Metsälästä neljä aluekokonaisuutta, joista numerot 1 ja 4 ovat tyyli- ja aikakautta hyvin yhtenäisiä alueita, numero 2 on historiallisesti arvokas ja hyvin säilynyt, ja numero 3 on sekä hyvin säilynyt, että yhtenäinen aluekokonaisuus.

### 1. Takametsäntien aluekokonaisuus.

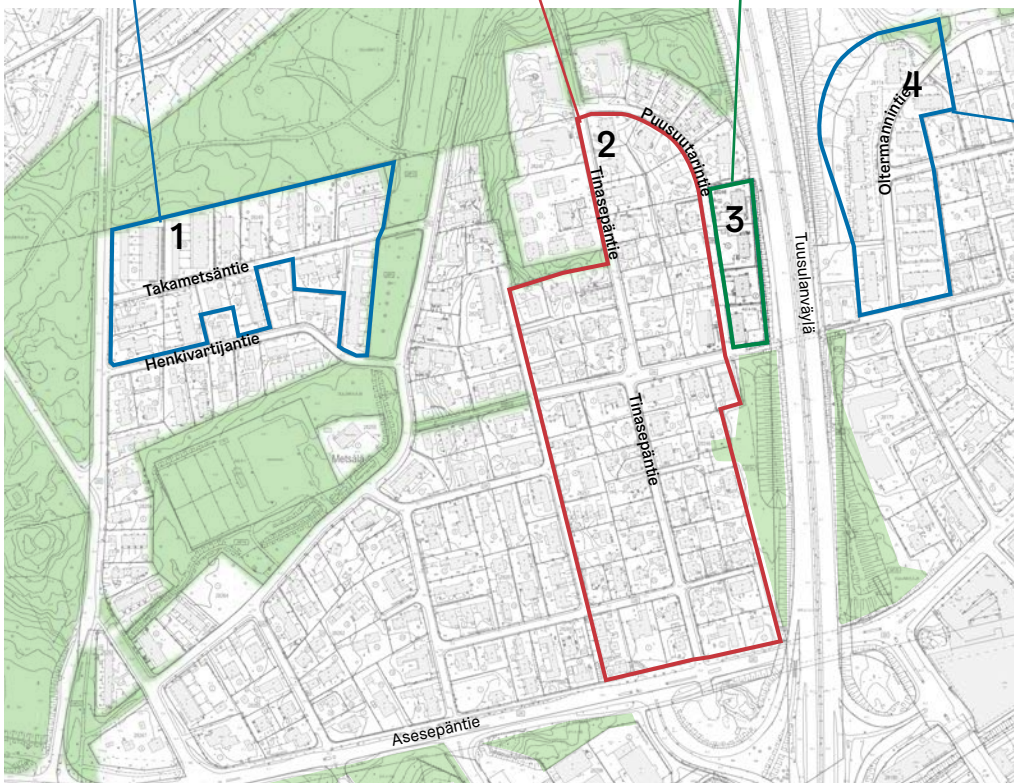
Takametsäntien 1970-luvulla rakennettu alue on Metsälän yhtenäisimpiä korttelikokonaisuuksia.

2. Tinasepäntien puutalo- ja huvilamiljöö. Tinasepäntien ympäristö muodostaa vanhaa puutalo- ja huvilamiljöötä edustavan kokonaisuuden. Tinasepäntie ympäröivine kortteleineen on nostettu huomioitavaksi erityisalueeksi Helsingin kulttuuriympäristöt 2002 kartoituksessa, sekä määritelty yleiskaavassa 2002 kulttuurihistoriallisesti, rakennustaiteellisesti ja maisemakulttuurin kannalta merkittäväksi alueeksi.

3. Puusuutarintien aluekokonaisuus. Puusuutarintie 1, 3, 5, 7 ja 9 muodostavat 1940- ja 1950-luvulta peräisin olevien pienkerrostalojen yhtenevän kokonaisuuden.

### 4. Oltermannintie

Tuusulanväylän itäpuolella sijaitsevan Oltermannintien 1960-luvulla rakennettu alue muodostaa myös oman tyyli- ja aikakautta yhtenevän aluekokonaisuutensa.



Metsälän aluekokonaisuudet merkittynä kartalle.

- Historiallisesti arvokas ja hyvin säilynyt kokonaisuus
- Tyyli- ja aikakautta yhtenäinen kokonaisuus
- Tyyli- ja aikakautta yhtenäinen ja hyvin säilynyt kokonaisuus



#### 1. Takametsäntie sekä Henkivartijantie 13

- Rakennettu vuosina 1967-1978
- Kaksi- ja yksikerroksista, tasakattoista, ajalleen tyypillistä rakennuskantaa
- 15 asuinrakennuksen muodostama kokonaisuus
- Kokonaisuudella on kaupunkikuvallista arvoa



#### 2. Tinasepäntie

- Määritelty Helsingin kulttuuriympäristöt 2002 kartoituksessa huomioon otettavaksi erityisalueeksi ja yleiskaavassa 2002 kulttuurihistoriallisesti, rakennustaiteellisesti ja maisemakulttuurin kannalta merkittäväksi alueeksi.
- Kadun varrella monia 1920-luvun huvilarakennuksia, joilla on ainakin rakennustaiteellista arvoa, sekä mahdollisesti myös kulttuurihistoriallista arvoa.
- Kuuden korttelin muodostama kokonaisuus.
- Tinasepäntien korttelikokonaisuudessa sijaitsevat kaikki Metsälän alueen suojellut rakennukset



#### 3. Puusuutarintie

- Rakennettu vuosina 1942-1955
- Neljän rakennuksen muodostama hyvin yhtenäinen kokonaisuus.
- Rakennukset kaksi- ja kolmikerroksisia ajalleen tyypillisiä pienkerrostaloja.
- Kokonaisuudella on kaupunkikuvallista arvoa



#### 4. Oltermannintie

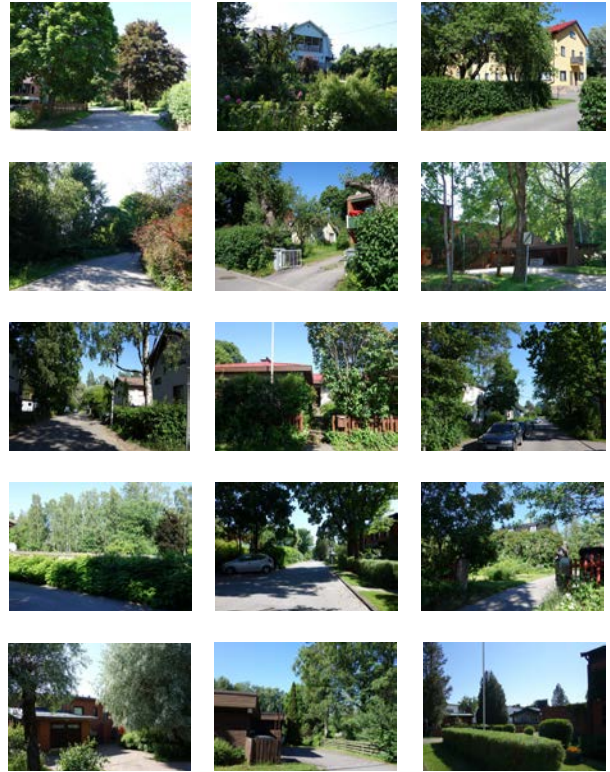
- Rakennettu vuonna 1971
- Kahdeksan rakennuksen muodostama hyvin yhtenäinen kokonaisuus
- Rakennukset kaksikerroksisia, tasakattoisia ajalleen tyypillisiä rivitaloja
- Kokonaisuudella on kaupunkikuvallista arvoa

## 4.4 Vehreys

Metsälän pientaloalueen selkeä ominaispiirre on katualueiden vehreys. Monin paikoin kasvillisuus on niin runsasta, että kesäaikaan se lähes peittää rakennukset katunäkymästä. Sisäisiä eroja löytyy, mutta Metsälän pientaloalue on silti kauttaaltaan vihreä.

Vehreyttä mahdollistavia tekijöitä ovat:

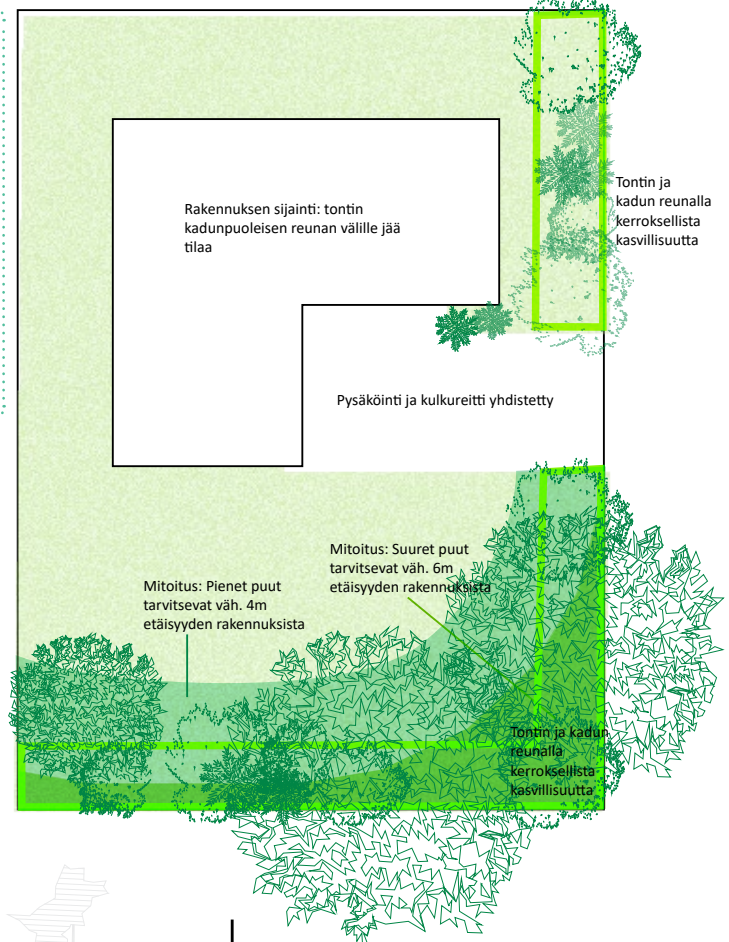
- Rakennus sijaitsee tontin keskellä. Kadunvarteen jää näin riittävän leveä vihreä vyöhyke.
- Riittävästi tilaa korkealle puustolle.
- Vihreä vaikutelma syntyy, kun tonttirajan pituudesta yli puolet on kerroksellista kasvillisuutta, joka jatkuu katuun asti.
- Asuntojen sisäänkäynnit ja pysäköintiratkaisut sekä reitit asunnoille ja pysäköinnille on järjestetty siten, että ajoteiden ja reittien vaatima pinta-ala on pieni ja kaksisuuntaisia ajoväyliä ei tarvita. Tontille jää näin tilaa kasvillisuudelle.
- Puiden latvuskorkeus on talojen räystäskorkeutta korkeampi. Taustametsät näkyvät rakennusten takaa. Tien vierustalla on pensasaidat tai viherkaistaleet ennen aitaa.





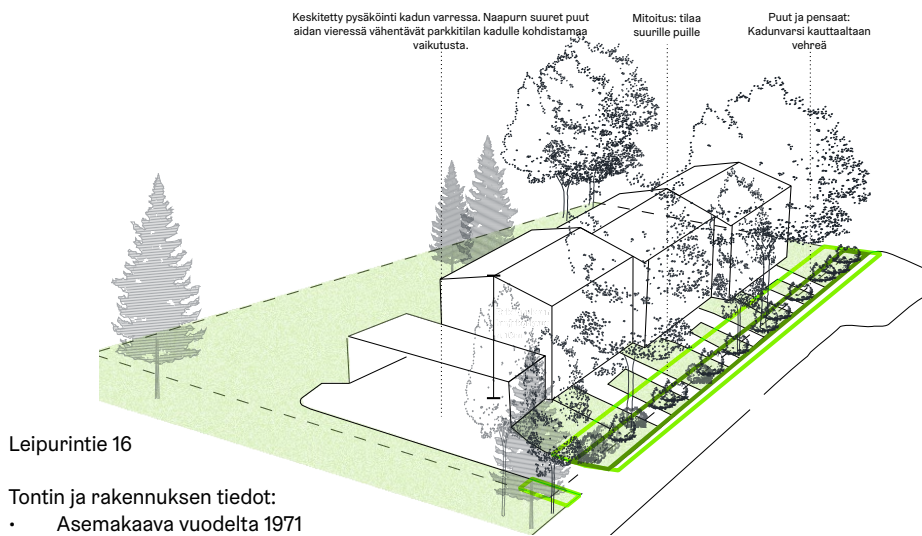
#### 4.4.1 Tonttitehokkuus ja vehreys

Metsälän pientaloalueen tavoiteltavaksi tonttitehokkuudeksi on määritelty 0,4. Tässä työssä on selvitetty, minkälaisia vaikutuksia em. tonttitehokkuudella voisi olla Metsälässä. Selvityksessä havaittiin, että tonttitehokkuus 0,4 ei ole este katukuvan vehreydelle, ja ominaispiirteiltään vehreälle kaupunginosalle, mikäli oheisten kaavioiden periaatteita noudatetaan.



Periaateleikkaus Metsälän pientaloalueen asuinalueelle tyypillisestä tontista. Tyypillisiä piirteitä ovat kerroksellinen kasvillisuus kadun reunassa, nurmikko sisemmällä tontilla, korkeat puut kadun varressa.

#### 4.4.2. Rakentamisen ja vehreyden yhteensovittaminen -Case esimerkit



Leipurintie 16

##### Tontin ja rakennuksen tiedot:

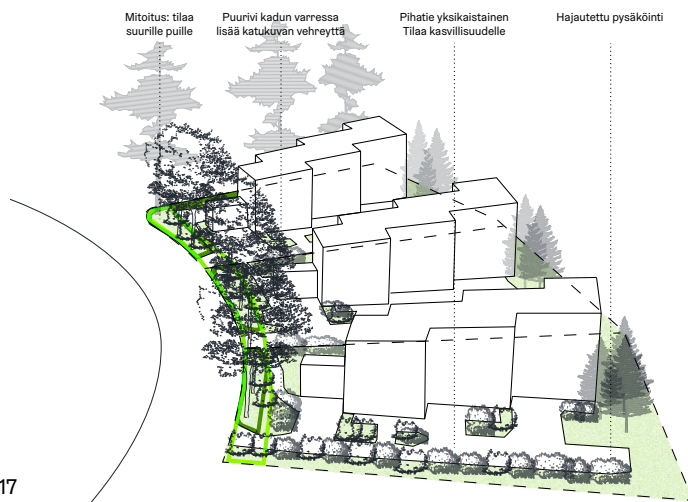
- Asemakaava vuodelta 1971
- A1/400, asuntorakennusten korttelialue. Tontilla on varattava vähintään yksi autopaikka asuntoa kohti
- Käyttöönottopvm. 1983
- Asuntoja 6
- Kerrosala 976 m<sup>2</sup>, kerros-luku 2
- Tontin pinta-ala: 2416,8 m<sup>2</sup>

##### Tehokkuus:

- Tonttitehokkuus: 0,4
- Rakentamisen jalanjälki n. 0,23
- Rakentamisen + pysäköinnin jalanjälki: n. 0,35

##### Vehreyden vaikuttaa:

- Keskitetty pysäköinti kadun varressa. Naapurin suuret puut aidan vieressä vähentävät parkkitilan kadulle kohdistamaa vaikutusta
- Mitoitus: tilaa suurille puille
- Kadun varsi kauttaaltaan vehreä. Pensasaita ja katu reunustavat puut



Puusuutarintie 13, 15 ja 17

##### Tontin ja rakennuksen tiedot:

- Asemakaava vuodelta 1953
- A2, Asuntotontti. 1 asuinrakennus, enintään 2 asuntoa.
- Käyttöönottovuosi:
  - ▶ Puusuutarintie 13 ja 17: 2007
  - ▶ Puusuutarintie 12: 2019
- Asuntoja yhteensä 9
- Kerrosala yhteensä 1310, kerros-luku 2
- Tonttien pinta-ala yht. : 3393,7 m<sup>2</sup>

##### Tehokkuus:

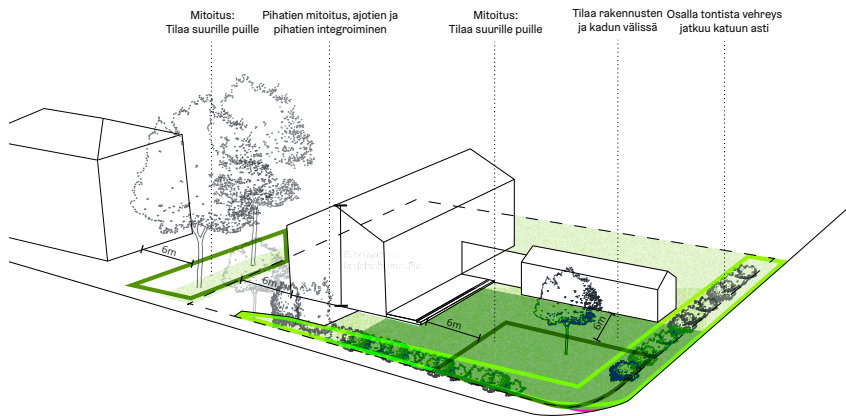
- Tonttitehokkuus: 0,39
- Rakentamisen jalanjälki: n. 0,15
- Rakentamisen + pysäköinnin jalanjälki: n. 0,21

##### Vehreyden vaikuttaa:

- Tontin mitoitus: tilaa suurille puille
- Puurivi kadun varressa lisää katukuvan vehreyttä
- Pihatie kapea, ajotie yksikaistainen: tilaa kasvillisuudelle
- Hajautettu pysäköinti



## Case-esimerkki: Kytkeytyt asunnot



Kannunvalajantie 10 / Leipurintie 11

## Tontin ja rakennuksen tiedot:

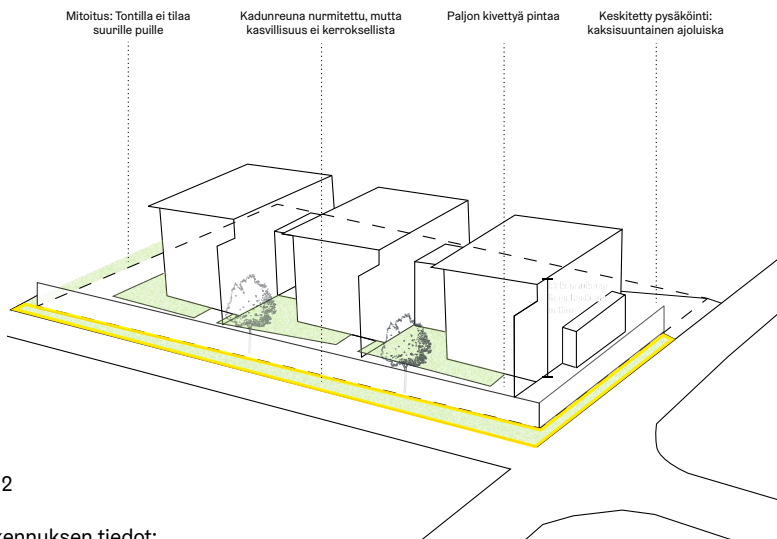
- Asemakaava vuodelta 1953
- A2, Asuntotontti. 1 asuinrakennus, enintään 2 asuntoa.
- Käyttöönottovuosi: 2015
- Asuntoja 2
- Kerrosala 385 m<sup>2</sup> (+ 45 m<sup>2</sup> lisärakennus), kerrosluku 2
- Tontin pinta-ala: 1264,3 m<sup>2</sup>

## Tehokkuus:

- Tonttitehokkuus: 0,34
- Rakentamisen jalanjälki: 0,16
- Rakentamisen + pysäköinnin jalanjälki: n. 0,3

## Vehreyteen vaikuttaa:

- Suurella osalla tontista vehreys jatkuu katuun asti
- Rakennusten ja kadun välissä runsaasti tilaa. Tontille istutetut puut toistaiseksi pieniä.
- Mitoitus: tontilla tilaa suurille puille



Leipurintie 12

## Tontin ja rakennuksen tiedot:

- Asemakaava vuodelta 1971
- A1/400, asuntorakennusten korttelialue. Tontilla on varattava vähintään yksi autopaikka asuntoa kohti
- Käyttöönottovuosi: 2019
- Asuntoja 3
- Kerrosala 530 m<sup>2</sup> (+ lisärakennukset noin 76,6 m<sup>2</sup>), kerrosluku 2
- Tontin pinta-ala: 1328,2 m<sup>2</sup>

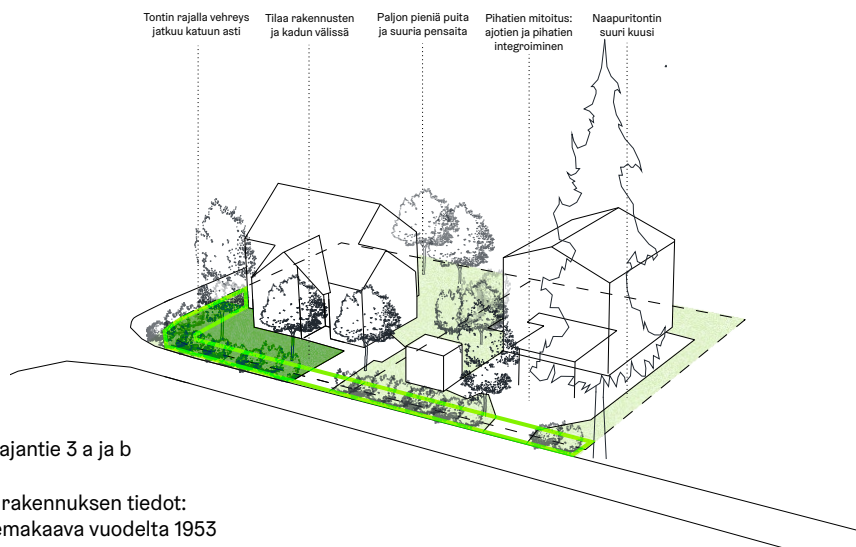
## Tehokkuus

- Tonttitehokkuus: 0,4 (/0,46)
- Rakentamisen jalanjälki: 0,22
- Rakentamisen + pysäköinnin jalanjälki: n. 0,42

## Vehreyteen vaikuttaa

- Valittu suunnitteluratkaisu aiheuttaa sen, että tontista merkittävä osa menee kulkuväyliin. Tämän myötä paljon kivettyä pintaa.
- Eriytetty jalankulku ja ajo.
- Pysäköinti on viety niin kauas kadusta, että monen asunnon tontilla tarvitaan kaksisuuntainen ajoreitti.
- Tontille ei mahdu vehreää kasvillisuutta suunnitteluratkaisuista johtuen.

## Case-esimerkki: Tontin lohkominen



Napinvalajantie 3 a ja b

### Tontin ja rakennuksen tiedot:

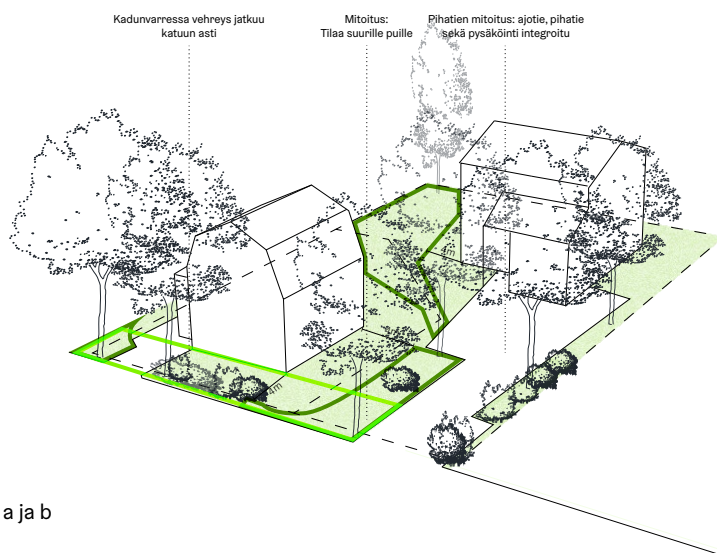
- Asemakaava vuodelta 1953
- A2, Asuntotontti. 1 asuinrakennus, enintään 2 asuntoa.
- Käyttöönottovuosi: a: 2010, b: 1938
- Asuntoja yhteensä 2
- Kerrosala: a: 176 m<sup>2</sup>, b: 157 m<sup>2</sup>, yhteensä 333 m<sup>2</sup>
- Kerrosluku 2
- Tontin pinta-alat: 3a: 484 m<sup>2</sup>, 3b: 463 m<sup>2</sup>

### Tehokkuus:

- Tonttitehokkuus yht: 0,35
- Rakentamisen jalanjälki yht: 0,18
- Rakentamisen + pysäköinnin jalanjälki yht: n. 0,3

### Vehreyteen vaikuttaa:

- Tontin rajalla vehreys jatkuu katuun asti
- Tilaa rakennusten ja kadun välissä
- Tontilla paljon pieniä puita ja suuria pensaita
- Pihatien mitoitus, ajotien ja pihatien yhdistäminen
- Naapuritontin suuri kuusi



Tinasepätie 32 a ja b

### Tontin ja rakennuksen tiedot:

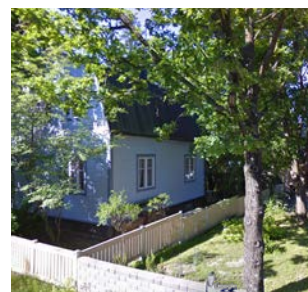
- Asemakaava vuodelta 1990
- AO, Erillispientalojen korttelialue
- Käyttöönottovuosi: a: 1931, b: 2004
- Asuntoja yhteensä 2
- Kerrosala: a: 64 m<sup>2</sup>, b: 184 m<sup>2</sup>, yhteensä 248 m<sup>2</sup>
- Kerrosluku 2
- Tonttien pinta-alat yht. 979 m<sup>2</sup>

### Tehokkuus

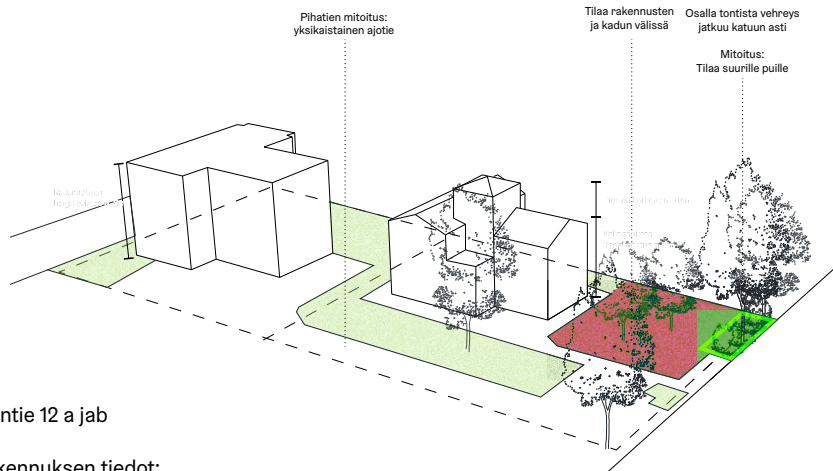
- Tonttitehokkuus: a: 0,2, b: 0,3, yhteensä 0,25
- Rakentamisen jalanjälki: 0,13
- Rakentamisen + pysäköinnin jalanjälki: n. 0,26

### Vehreyteen vaikuttaa:

- Kadunvarressa vehreys jatkuu katuun asti
- Mitoitus: Tilaa suurille puille
- Pihatien mitoitus: kapea ajotie. Ajotie, pihatie sekä pysäköinti yhdistetty



## Case-esimerkki: Tontin lohkominen



Napinvalajantie 12 a jab

Tontin ja rakennuksen tiedot:

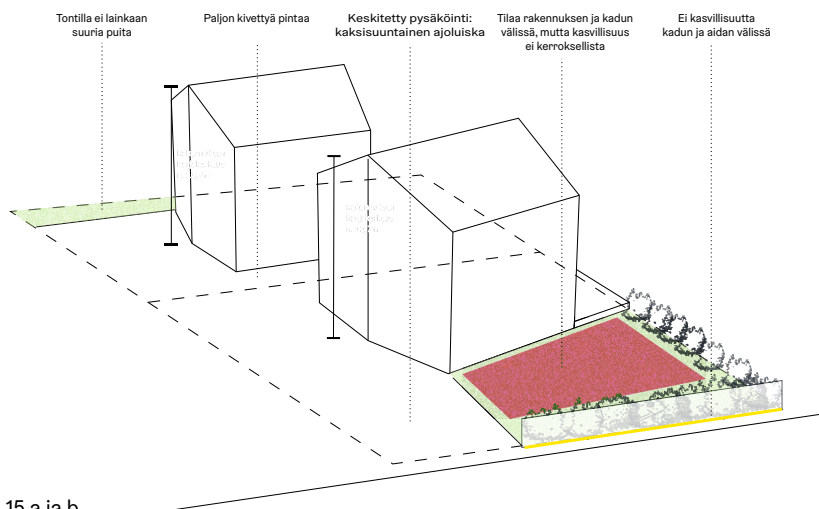
- Asemakaava vuodelta 1953
- A2, Asuntotontti. 1 asuinrakennus, enintään 2 asuntoa.
- Käyttöönottovuosi: a: 2015, b: 1883
- Asuntoja yhteensä 2
- Kerrosala: a: 266 m<sup>2</sup>, b: 261 m<sup>2</sup>, yht. 527 m<sup>2</sup>
- Kerrosluku 2
- Tontin pinta-alat: 867 m<sup>2</sup> ja 653 m<sup>2</sup>, yht. 1520 m<sup>2</sup>

Tehokkuus

- Tonttitehokkuus yht. : 0,35
- Rakentamisen jalanjälki: 0,28
- Rakentamisen + pysäköinnin jalanjälki: n. 0,52

Vehreyteen vaikuttaa:

- Tilaa rakennusten ja kadun välissä
- Tontin rajoilla jonkin verran suuria puita, mutta tontin keskiosat hyvin puuttomat
- Kadun varressa tontin vehreys jatkuu katuun asti vain pienellä osalla
- Pihatien mitoitus: yksikaistainen ajotie



Uunisepäntie 15 a ja b

Tontin ja rakennuksen tiedot:

- Asemakaava vuodelta 1953
- A2, Asuntotontti. 1 asuinrakennus, enintään 2 asuntoa.
- Käyttöönottovuosi: 2019
- Asuntoja 4
- Kerrosala yht. 452 m<sup>2</sup>, kerrosluku 2
- Tonttien pinta-alat yht. 1068 m<sup>2</sup>

Tehokkuus

- Tonttitehokkuus: 0,42
- Rakentamisen jalanjälki: 0,22
- Rakentamisen + pysäköinnin jalanjälki: n. 0,7

Vehreyteen vaikuttaa:

- Valittu suunnitteluratkaisu aiheuttaa sen, että tontista merkittävä osa menee kulkuväyliin. Tämän myötä paljon kivettyä pintaa.
- Tontin etuosa vehreä, mutta kivinen piha-aita erottaa sen katutilasta

## 4.5 Yhteenveto ominaispiirteistä

Kerroksellinen arkkitehtuuri, katumiljööt ja vehreys ovat alueen identiteetin kannalta keskeiset ominaispiirteet. Metsälän eristäytyneisyys on syntynyt olosuhteiden myötä. Se ei kuitenkaan ole muodostanut alueesta sellaista, että sen pitäminen erillään muusta kaupunkirakenteesta olisi Metsälän identiteetin kannalta välttämätöntä.

Luvussa 5 on esitelty eri ominaispiirteiden muutoksensietokyky, ja luvussa 6 käydään tonttitarkastelujen avulla läpi erilaisia keinoja ominaispiirteiden säilyttämiseen.



## 5. Johtopäätökset

Metsälän pientaloalue on rakentunut kerroksittain, ja sen olemus on siksi hyvin dynaaminen. Metsälän alueen muutoksensietokyky on hyvä, jos tiettyjä periaatteita noudatetaan.

### *Rakennuskanta*

Metsälän pientaloalueen heterogeeninen rakennuskanta kestää muutoksia. Oleellista on korkealaatuinen ja alueen ominaispiirteitä kunnioittava suunnittelu.

### *Vehreys*

Kadunvarren kerroksellinen kasvillisuus on alueen kokonaisidentiteetin kannalta tärkeää. Alueen vehreys voidaan jatkossakin säilyttää siten, että tonteille jätetään tilaa suurille puille.

### *Katumiljö ja aluekokonaisuudet*

Metsälän alueen katutilat rajautuvat ennemmin kasvillisuudella kuin rakenteilla, pois lukien Puusuutarintie, jossa monet rakennukset tulevat katulinjaan, ja katulinja rajautuu rakennusten seinillä tai aitarakenteella. Matala rakennuskanta saa aikaan sen, että puiden latvukset ovat Metsälän korkeimpia elementtejä.

Matala rakennuskanta tuottaa avaran tilantunnon ja laajoja näkymiä. Kadun leveyden ja rakennusten korkeuden suhde Metsälässä vaihtelee katukohtaisesti, ja sen seurauksena kaduittain on havaittavissa yhte-

näisyyttä kadun avarassa tai intiimissä tunnelmassa. Puusuutarintiellä tunnelma on hyvin avara, koska katu on leveä ja rakennukset ovat pääasiassa kaksikerroksisia. Samansuuntainen avara tunnelma vallitsee Napinvalajantiellä sekä Oltermannintiellä. Sen sijaan esimerkiksi Tinasepäntiellä katu on kapea, mikä saa aikaan intiimimmän tilantunnon, vaikka rakennukset ovat edelleen matalia. Kadun leveyden suhde rakennusten korkeuteen vaikuttaa siis koko kadun tunnelmaan.

Tyylillisesti Metsälän katumiljöön kestää muutoksia, jos mittakaava pidetään maltillisena ja avarana. Tinasepäntien arvokas ympäristö on muuta aluetta herkempi, ja sen identiteettiin vaikuttavat myös ympäröivien katujen, erityisesti Puusuutarintien, miljööt.

### *Reuna-alueet*

Metsälän dynaaminen ja muutosta kestävä luonne ulottuu myös sen reunavyöhykkeille. Metsälän pientaloalueen reunavyöhykkeet rajautuvat joko viheralueeseen, Tuusulanväylään tai Asesepäntiehen. Asesepäntien ja Tuusulanväylän puoleiset reunat on pääosin suojattu melulta joko melumuurilla tai meluvallilla. Väylät ja melumuurit heikentävät alueen maisemallisia arvoja erityisesti reuna-alueilla.

Tämän selvitystyön tarkastelualueen yhtenäisistä aluekokonaisuuksista Puusuutarintien 40-50-lukujen pienkerrostalokokonaisuus sekä Oltermannintien 60-luvun kokonaisuus sijoittuvat Tuusulanbulvardin suunnittelualueelle.



## ARKISTOLÄHTEET

Finna.fi

Helsingin kaupunginarkisto (HKA)

Kaupunginhallituksen mietinnöt valikoiduin vuosikerroin

Helsingin kaupungin kunnalliskertomukset valikoiduin vuosikerroin

Sinetti

Helsingin kaupunginmuseon kuva-arkisto

Helsinkikuvia.fi

Kansallisarkisto

## PAINETUT LÄHTEET

Harvia, Y. 1936. Esikaupunkiliitos, erikoisselvitys. Mietintö no. 1, Päämietintö.

Harvia, Y. 1936. Esikaupunkiliitos, erikoisselvitys. Mietintö no.4.

Helsingin kaupungin rakennusvirasto. 2012. Helsingin kaupungin rakennusviraston julkaisuja 2012:1. Maunulan aluesuunnitelma. ISBN: 978-952-272-131-0 (verkkoversio), 978-952-272-130-3 (painoversio)

Helsingin kaupunki. 2019. Kaupunkimittaus 2019. Rakennusten valmistumisvuosi osa-alueella -Metsälän pientaloalue. Toteutus: Kympp / Eeva-Maria Niemi, Pihla Sillanpää, Liisi Ylönen, Antti Alapassi.

Helsingin kaupunki. 2017. ASEMAKAAVAN MUUTOKSEN SELOSTUS. 28. kaupunginosa Oulunkylä, Veräjämäki, Maaherrantien ympäristö. Helsingin kaupunkisuunnitteluvirasto, Asemakaavaosasto. 2017:12440 <<https://dev.hel.fi/paatokset/media/att/bf/bf499aa321e834e20714dbfba44744775d296fb5.pdf>> 11.08.2020

Helsingin kaupunki. 1960. KUNNALLISKERTOMUS. 9. kiinteää omaisuutta koskevat asiat, Kiinteän omaisuuden hankkimista ja luovutusta koskevat kysymykset, Eräiden Tammisalun ja Oulunkylän katalueiden luovuttaminen kaupungille. <[https://www.hel.fi/static/tieke/digitoidut\\_asiakirjat/helsingin\\_kunnalliskertomukset/pdf/1960\\_01/1960\\_01\\_12.pdf](https://www.hel.fi/static/tieke/digitoidut_asiakirjat/helsingin_kunnalliskertomukset/pdf/1960_01/1960_01_12.pdf)> 23.05.2020

Hietala, M., Helminen, M., Lahtinen, M. (toim.), Schulman, H., Tukkimäki, J. 2009. Helsinki Historiallinen kaupunkikartasto. Helsingin kaupungin tietokeskus/ Helsingin kaupunginarkisto. ISBN 978-952-223-330-1

Iltanen, Jussi. 2009. Radan varrella – Suomen rautatieliikennepaikat. Karttakeskus

Mäki, N. & Vuori, P. 2018. Helsingin väestö vuodenvaihteessa 2018/2019 ja väestönmuutokset vuonna 2018.

Saloranta, P., Holmlund, B., ja Blomberg, K. 2008. Oulunkylän kantakylän kaupunkipolku. Oulunkylä-Seura ry (kust.). <[http://www.kaupunginosat.net/oulunkyla/kaupunkipolku/kantakyla/Kaupunkipolku\\_Og\\_I.pdf](http://www.kaupunginosat.net/oulunkyla/kaupunkipolku/kantakyla/Kaupunkipolku_Og_I.pdf) > Viitattu 23.05.2020



## INTERNETLÄHTEET

Helsingin ajantasainen kantakartta Helsingin karttapalvelussa, <https://kartta.hel.fi/>.

- Ajantasaiset asemakaavat

- Asemakaavamuutokset:

28245, 28253 v. 1971

28249 v. 2001

28252 v. 1971

28254 v. 1984

28261 v. 1977 ja v. 1990

28168, 28170-28174 ja osia kortteleista 28166, 28167, 28175 v. 1969

- Asemakaava, v.1953

Kulttuuriympäristön palveluikkuna, muinaisjäännösrekisteri. <[https://www.kyppi.fi/palveluikkuna/mjreki/read/asp/r\\_default.aspx](https://www.kyppi.fi/palveluikkuna/mjreki/read/asp/r_default.aspx)>

Arska-tietopalvelu <<https://asiointi.hel.fi/arska/>>

# Kuvailulehti

Tekijät	Pia Kuusiniemi ja Sonja Kinner, LOCI maisema-arkkitehdit Oy
Ohjausryhmä:	Helsingin kaupunki, kaupunkiympäristön toimiala Milja Halmkrona, Jouko Kunnas, Sakari Mentu, Eeva Pirhonen, Sofia de Vocht
Nimeke:	Metsälän pientaloalueen ominaispiirreselvitys
Sarjan nimeke:	Helsingin kaupungin kaupunkiympäristön aineistoja
Sarjanumero:	2020:19
Julkaisuaika:	2020
Sivuja	44
ISBN:	978-952-331-829-8
ISSN:	2489-4257 (verkkajulkaisu)
Kieli, koko teos	Suomi
Kieli, yhteenveto	Suomi
Kuvat	ellei toisin mainita LOCI maisema-arkkitehdit Oy
Taitto	LOCI maisema-arkkitehdit Oy
Kartta-aineistot	ellei toisin mainita: LOCI maisema-arkkitehdit Oy
Kannen kuva	LOCI maisema-arkkitehdit Oy





**Helsinki**

Kaupunkiympäristön toimiala huolehtii Helsingin kaupunkiympäristön suunnittelusta, rakentamisesta ja ylläpidosta, rakennusvalvonnasta sekä ympäristöön liittyvistä palveluista.