



HELSINGIN KAUPUNGIN KASVATUKSEN JA KOULUTUKSEN TOIMIALAN OPISELUHUOLTOSUUNNITELMA

Helsinki

Sisällys

HELSINGIN KAUPUNGIN KASVATUKSEN JA KOULUTUKSEN TOIMIALAN OPISKELUHUOLTOSUUNNITELMA	1
1. Johdanto	3
2. Opiskeluhoolto	4
2.1 Vastuut opiskeluhoollon toiminnan ohjaamisessa	5
2.2 Opiskeluhooltosuunnitelman arviointi ja seuranta.....	6
3. Opiskeluhoollon tavoitteet Helsingin kasvatuksen ja koulutuksen toimialalla	7
4. Arvio opiskeluhoollon kokonaistarpeesta ja käytettävissä olevat opiskeluhoitopalvelut	8
4.1 Arvio opiskeluhoollon kokonaistarpeesta	8
4.2 Käytettävissä olevat opiskeluhoitopalvelut.....	9
5. Yhteisöllinen opiskeluhoolto	11
5.1 Yhteisöllisen opiskeluhoollon vastuualueet ja osallisuus	12
5.2 Toimipaikkakohtaiset yhteisölliset opiskeluhoitoryhmät.....	12
5.3 Toimenpiteitä terveellisen, turvallisen ja hyvinvoivan oppimisyhteisön varmistamiseksi..	14
5.3.1 Poissaolojen ehkäiseminen, suunnitelmallinen seuranta ja poissaoloihin puuttuminen	14
5.3.2 Tupakkatuotteiden ja muiden pähteiden käytön ehkäiseminen ja käyttöön puuttuminen	16
6. Yksilökohtainen opiskeluhoolto	16
6.1 Yksilökohtaisen opiskeluhoollon erityispiirteet	18
6.1.1 Erityisruokavalion tai lääkityksen ilmoittamisen käytänteet	18
6.1.2 Opettajan laajaan terveystarkastukseen (1, 5 ja 8 lk.) antaman oppilaan selviytymistä ja hyvinvointia kuvaavan arvion toimintakäytänteet (ml. suostumus) koulussa	18
6.1.3 Tarvittavan opiskeluhoollon järjestäminen kurinpitotoimien tai oppijan opiskeluun osallistumisen epäämisen yhteydessä	18
6.2 Monialainen asiantuntijaryhmä.....	19
6.3 Salassapito ja tietojen luovutus.....	21
7. Yhteistyö oppijoiden, huoltajien, oppimisyhteisöissä työskentelevien sekä oppijoiden hyvinvointia tukevien tahojen kanssa.....	21
7.1 Oppijoiden ja huoltajien kanssa tehtävä yhteistyö	21
7.2 Yhteistyö oppimisyhteisöissä toimivien kanssa	23
7.2.1 Opiskeluhoollon monialainen yhteistyö tehostetun ja erityisen tuen yhteydessä sekä joustavassa perusopetuksessa	23
7.2.2 Opiskeluhoollon monialainen yhteistyö sairaalaopetuksen yhteydessä	24
7.2.3 Opiskeluhoollon monialainen yhteistyö siirtymävaiheissa, toisen asteen työpajatoiminnan yhteydessä sekä jatko-opintojen suunnittelussa	24
7.3 Yhteistyö oppijoiden hyvinvointia tukevien tahojen kanssa	25
8. Suunnitelmat oppijoiden suojaamiseksi väkivallalta, kiusaamiselta ja häirinnältä sekä kriisisuunnitelma.....	25

1. Johdanto

Rakennamme jokaiselle oppijalle kokemuksen turvallisesta, tasa-arvoisesta ja terveyttä tukevasta opiskeluympäristöstä, jossa oppijoillamme on mahdollisuus kehittyä ihmisinä ja aktiivisina yhteisön jäseninä. Luomme yhdessä oppijoidemme sekä heidän huoltajiensa kanssa olosuhteet, jotka tukevat mielen hyvinvointia, kannustavat liikkumaan ja elämään terveellisesti. Autamme oppijoitamme rakentamaan erilaisuutta kunnioittavia vuorovaikutussuhteita ja ymmärtämään yhteisön jäsenten huolenpidon merkityksen. Onnistumme tässä työssä suunnitelmallisella opiskeluhoitotyöllä, jota ohjaa oppilas- ja opiskelijahuoltolain mukainen opiskeluhoitosuunnitelma (muutettu lailla 377/2022)

Tässä suunnitelmassa kuvaamme, miten Helsingin kaupungin esiopetuksessa, peruskouluissa ja toisen asteen oppilaitoksissa toteutamme yhteisöllistä ja yksilökohtaista opiskeluhoitoa, oppijoiden ja heidän huoltajiensa kanssa tehtävää yhteistyötä sekä yhteistyötä oppijoiden hyvinvointia tukevien tahojen kanssa. Lisäksi kuvaamme toimintatavat kiusaamisen, häirinnän ja väkivallan sekä kriisitilanteiden varalle.

Opiskeluhoitosuunnitelman laadinta perustuu valtakunnallisiin opetussuunnitelmien perusteisiin ja ammatillisen koulutuksen määräykseen. Olemme laatineet suunnitelman yhteistyössä oppimisyhteisöjen henkilöstön, opiskeluhoitopalvelujen, oppijoiden ja heidän huoltajiensa kanssa. Opiskeluhoitosuunnitelma on osa lasten ja nuorten hyvinvointisuunnitelmaa, joka sisältyy Helsingin kaupungin hyvinvointisuunnitelmaan. Opiskeluhoitosuunnitelma on voimassa valtuustokausittain, ja tarkistamme sitä tarvittaessa.

Helsingin kaupungin koulutuksen järjestäjän opiskeluhoitosuunnitelma kattaa yhdeksän eri koulutusmuotoa: esiopetus, kaksivuotinen esiopetuskokeilu, perusopetus, perusopetukseen valmistava opetus, aikuisten perusopetus, lukiokoulutus, aikuisten lukiokoulutus, tutkintokoulutukseen valmentava koulutus ja ammatillinen koulutus. Opiskeluhoitosuunnitelma korvaa aikaisemmat opiskeluhoiton luvut opetussuunnitelmissa ja on rinnastettavissa opetussuunnitelmaan.

Kasvatuksen ja koulutuksen toimialalla puhumme lapsista esiopetuksessa, oppilaista perusopetuksessa ja opiskelijoista toisen asteen koulutuksessa. Kun puhumme kaikista koulutusasteista yhteisesti, käytämme sanaa oppija. Oppilas- ja opiskelijahuoltolain mukaisesti kaikilla koulutusasteilla käytämme käsitettä opiskeluhoito tässä asiakirjassa. Arkikielessä esi- ja perusopetuksessa käytämme selvyuden vuoksi edelleen käsitettä oppilashuolto. Esiopetuksen yksiköistä, peruskouluista ja toisen asteen oppilaitoksista yhteisesti puhuttaessa käytämme käsitettä oppimisyhteisö.

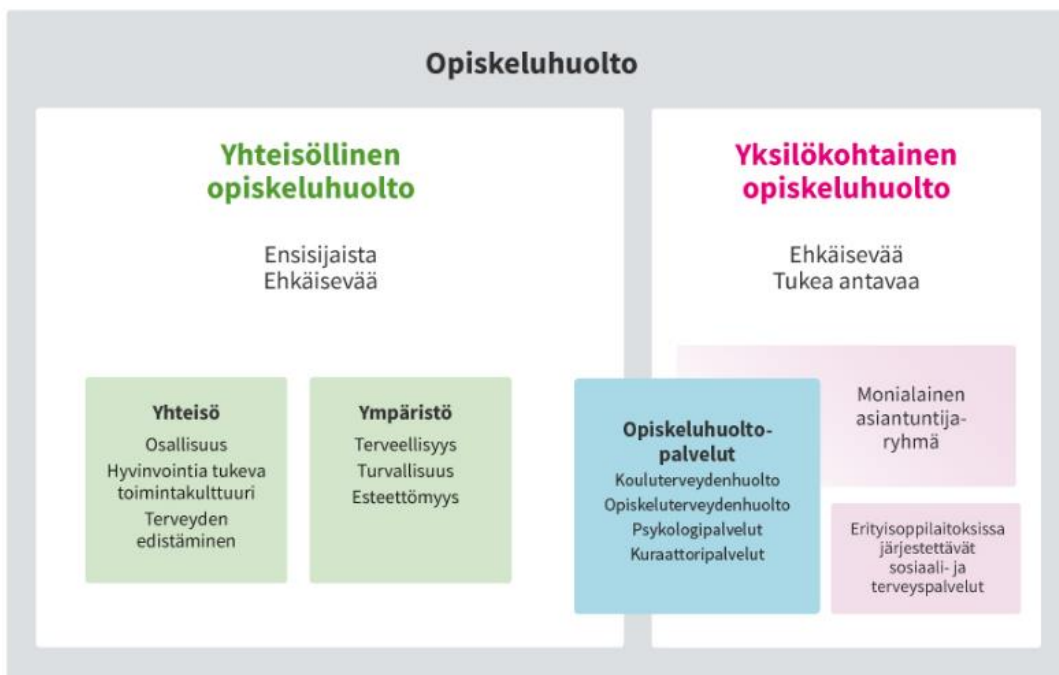
Helsingin kaupungin kasvatuksen ja koulutuksen toimiala koulutuksen järjestäjänä vastaa opiskeluhoitosuunnitelman toteutumisesta ja raportoi siitä alueelliselle opiskeluhoiton yhteistyöryhmälle, joka toteuttaa myös koulutuksen järjestäjän opiskeluhoiton ohjausryhmän tehtäviä.

2. Opiskeluhoolto

Opiskeluhoollolla tarkoitetaan oppijan hyvän oppimisen, hyvän psyykkisen ja fyysisen terveyden sekä sosiaalisen hyvinvoinnin edistämistä ja ylläpitämistä sekä niiden edellytyksiä lisäävää toimintaa oppimisyhteisöissä (Oppilas- ja opiskelijahuoltolaki, 3§). Oppijalla on oikeus maksuttomaan opiskeluhooltoon, joka tukee oppimista, ja jolla ehkäistään mahdollisimman varhain oppimisen esteitä, oppimisvaikeuksia ja opiskeluun liittyviä muita haasteita (Oppilas- ja opiskelijahuoltolaki 6§). Opiskeluhooltotyössä huomioidaan oppijan edun ensisijaisuus.

Opiskeluhoolto on ensisijaisesti ennaltaehkäisevää yhteisöllistä työtä. Yhteisöllinen opiskeluhoolto on kaikkien oppimisyhteisöissä työskentelevien yhteinen tehtävä.

Opiskeluhoolto toteutetaan kasvatuksen ja koulutuksen toimialan sekä sosiaali-, terveys- ja pelastustoimialan toimijoiden suunnitelmallisena yhteistyönä oppijoiden ja heidän huoltajiensa sekä tarvittaessa muiden yhteistyötahojen kanssa. Lisäksi oppijoilla on oikeus yksilökohtaisiin opiskeluhooltopalveluihin, joita ovat esiopetuksen neuvolapalvelut, koulu- ja opiskeluterveydenhuolto sekä kuraattori- ja psykologipalvelut.



Kuvio 1. Opiskeluhoollon kokonaisuus. Lähde: THL

Koulutuksen järjestäjänä vastaamme siitä, että oppijoilla ja heidän huoltajillaan on tieto käytettävissä olevista opiskeluhooltopalveluista. Oppimisyhteisön ja opiskeluhoollon henkilökunnalla on velvollisuus ohjata oppijaa tämän tarvitsemien palvelujen piiriin.

2.1 Vastuut opiskeluhuollon toiminnan ohjaamisessa

Opiskeluhuollon toiminnan ohjaamisesta vastaavat alueellinen opiskeluhuollon yhteistyöryhmä (joka toteuttaa myös Helsingin kaupungin kasvatuksen ja koulutuksen toimialan opiskeluhuollon ohjausryhmän tehtäviä), toimipaikka- tai aluekohtaiset yhteisölliset opiskeluhoitoryhmät sekä yksilökohtaiset monialaiset asiantuntijaryhmät (kuvio 2).

Alueellinen opiskeluhuollon yhteistyöryhmä, joka toteuttaa myös Helsingin kaupungin kasvatuksen ja koulutuksen toimialan opiskeluhuollon ohjausryhmän tehtäviä

Toimipaikka- tai aluekohtaiset yhteisölliset opiskeluhoitoryhmät

Yksilökohtaiset monialaiset asiantuntijaryhmät

Kuvio 2. Opiskeluhuollon ohjauksesta ja toiminnasta vastaavat ryhmät

Opiskeluhoitotyö Helsingissä on monialaista tiivistä yhteistyötä, joka perustuu toimialojen yhteisiin tavoitteisiin ja selkeisiin yhteistyön rakenteisiin. Kasvatuksen ja koulutuksen toimiala tuottaa kuraattori- ja psykologipalvelut, ja sosiaali-, terveys- ja pelastustoimiala vastaa koulu- ja opiskeluterveydenhuollon palveluista.

Oppilas- ja opiskeluhoitolain (31.12.2013/1287) mukaan hyvinvointialueella on oltava alueellinen opiskeluhoollon ohjausryhmä ja koulutuksen järjestäjällä tulee olla opiskeluhoollon ohjausryhmä. Alueellinen opiskeluhoollon yhteistyöryhmä muodostuu koulutuksen järjestäjien ja hyvinvointialueen edustajista. Helsingissä alueellinen opiskeluhoollon yhteistyöryhmä toteuttaa Oppilas- ja opiskeluhoitolain (31.12.2013/1287) mukaisia alueellisen opiskeluhoollon yhteistyöryhmän tehtäviä, joita ovat alueen opiskeluhoollon kehittäminen ja ohjaus. Lisäksi työryhmä valvoo lainsäädännön noudattamista ja ohjaa palvelukokonaisuuksia opiskeluhoollon käytäntöjen ja palveluiden kehittämisessä.

Alueellinen opiskeluhoollon yhteistyöryhmä valmistelee alueellisen opiskeluhoollon suunnitelman, minkä lisäksi yhteistyöryhmän tehtävänä on seurata alueellisen opiskeluhoollon suunnitelman toteutumista, arvioida opiskeluhoollon palvelujen, koulutuksen järjestäjien sekä muiden sosiaali- ja terveyspalvelujen yhteistyön toteutumista. Työryhmä myös käsittelee hyvinvointialueen ja sen alueella toimivien koulutuksen järjestäjien välisiä opiskeluhoollon yhteistyökysymyksiä.

Alueellinen opiskeluhoollon yhteistyöryhmä toteuttaa koulutuksen järjestäjän opiskeluhoollon ohjausryhmän tehtäviä, joihin kuuluvat opiskeluhoollon kehittäminen ja ohjaus. Tehtävänä on myös johtaa tavoitteiden toteutumista koko kasvatuksen ja koulutuksen toimialalla ja varmistaa sujuva yhteistyö sote-palveluiden kanssa. Lisäksi yhteistyöryhmä seuraa opiskeluhoollon

kehittämistä, lainsäädännön noudattamista ja ohjaa palvelukokonaisuuksia opiskeluhuollon käytäntöjen ja palveluiden kehittämisessä.

Toimipaikka- tai aluekohtaiset yhteisölliset opiskeluhoitoryhmät vastaavat toimipaikan opiskeluhuollon suunnittelusta, kehittämisestä, toteuttamisesta ja arvioinnista koulutuksen järjestäjän opiskeluhoitosuunnitelman mukaisesti. Yhteisöllinen opiskeluhoitoryhmä on monialainen, eri ammattialojen edustajista koostuva yhteisöllisen opiskeluhuollon hyvinvointityötä tekevä ryhmä.

Toimipaikkakohtaiset yhteisölliset opiskeluhoitoryhmät seuraavat yhteisöllisen ja yksilökohtaisen opiskeluhuollon toteutumista ja raportoivat alueellisen opiskeluhuollon yhteistyöryhmälle. Toimipaikkojen opiskeluhuollon toimintatapojen yhdenmukaisuus varmistetaan opiskeluhuollon esihenkilöiden ja toimipaikkojen yhteisöllisten opiskeluhoitoryhmien yhteistyöllä. Päiväkotien johtajat ja koulujen, lukioiden ja Stadin AO:n rehtorit ja koulutuspäälliköt tapaavat säännöllisesti opiskeluhuollon esihenkilöitä, jotta ajankohtainen tieto välittyy. Stadin AO:ssa kokoontuu edellä mainittujen ryhmien lisäksi koko Stadin AO:n yhteisöllisen opiskeluhuollon ryhmä, joka varmistaa kaikkien toimipaikkojen opiskeluhoitotyön toteuttamisen yhdenmukaisuuden ja verkostoyhteistyön toimivuuden. Yhteisöllisten opiskeluhoitoryhmien toiminta on kuvattu tarkemmin luvussa 5.2.

Yksilökohtaiset monialaiset asiantuntijaryhmät kootaan tarvittaessa yksittäisen oppijan tueksi hyvinvoinnin, terveyden tai oppimisen asioissa. Monialaisten asiantuntijaryhmien toiminta on kuvattu tarkemmin luvussa 6.2.

2.2 Opiskeluhoitosuunnitelman arviointi ja seuranta

Tämän opiskeluhoitosuunnitelman laatimisessa on hyödynnetty laaja-alaisesti eri ikäryhmille teetettäviä valtakunnallisia, paikallisia ja toimipaikkakohtaisia tiedonlähteitä. Näitä tiedonlähteitä hyödynnetään myös suunnitelman arvioimisessa ja kehittämisessä. Hyödyntämiämme kyselyjä ja selvityksiä ovat muun muassa:

- kysely opiskeluhoitosuunnitelmasta opiskeluhoitoryhmille, oppijoille ja huoltajille
- kouluterveyskysely
- Hyvinvointiprofiili
- TEAviisari
- laajojen terveystarkastusten toimipaikkakohtaiset yhteenvedot
- oppijoille ja huoltajille suunnatut koulu- ja oppilaitoskohtaiset hyvinvointikyselyt
- lukioiden PKS-kyselyt
- asiakaskokemuskyselyt
- oppimisyhteisöjen terveellisuuden ja turvallisuuden sekä yhteisön hyvinvoinnin tarkastusten tulokset
- Terveyden- ja hyvinvoinnin laitoksen (THL) ja Opetushallituksen kyselyt
- Kansallisen koulutuksen arviointikeskuksen (Karvi) kyselyt

Tämän opiskeluhuoltosuunnitelman sisältö noudattaa seuraavia lakeja ja määräyksiä:

- Oppilas- ja opiskelijahuoltolaki
- Perusopetuslaki
- Laki kaksivuotisen esiopetuksen kokeilusta
- Lukiolaki
- Laki ammatillisesta koulutuksesta
- Laki tutkintokoulutukseen valmentavasta koulutuksesta
- Terveystieteiden tutkimuslaki
- Laki viranomaisten toiminnan julkisuudesta
- Laki potilaan asemasta ja oikeuksista
- Laki sosiaalihuollon asiakkaan asemasta ja oikeuksista
- Valtioneuvoston asetus neuvolatoiminnasta, koulu- ja opiskeluterveydenhuollosta sekä lasten ja nuorten ehkäisevästä suun terveydenhuollosta 338/2011
- EU:n tietosuoja-asetus
- Tietosuojalaki

3. Opiskeluhuollon tavoitteet Helsingin kasvatuksen ja koulutuksen toimialalla

Helsingin kaupunkistrategiassa 2021–2025 ja Helsingin kaupungin hyvinvointisuunnitelmassa on määritelty, että Helsinki on maailman paras ja yhdenvertaisin paikka oppia, ja että Helsingissä jokaisella oppijalla on oikeus turvalliseen opinpolkuun. Hyvinvointisuunnitelmassa tavoitteemme on kaventaa hyvinvointi- ja terveyseroja ja vähentää eriarvoisuutta. Tavoitteiden painopisteitä ovat mielen hyvinvointi, harrastaminen ja vapaa-aika, liikkuminen, terveelliset elintavat sekä hyvät väestösuhteet ja turvallinen ja kaunis kaupunki. Helsingissä painotetaan oppijoiden yhteisöllisyyden ja yhteenkuuluvuuden edistämistä, osallisuuden vahvistamista sekä liikkumisen edistämistä osana kokonaisvaltaista hyvinvointityötä.

Oppimisympäristöissä kaupunkistrategian ja hyvinvointisuunnitelman tavoitteita ja painopisteitä edistetään laadukkaalla ja vaikuttavalla opiskeluhuoltotyöllä. Tällä työllä tuemme oppimisyhteisön toimintakulttuuria, joka rakentuu osallisuudesta, yhdenvertaisuudesta ja sosiaalisesta vastuullisuudesta. Varmistamme, että toimintakulttuuri tukee oppijan hyvinvointia ja oppimiskykyä. Suunnitelmallisella työllä luomme entistä paremmat mahdollisuudet oppijan osallisuuteen, toiveikkuuteen, turvallisuuteen ja tulevaisuuteen.

Helsingin kaupungin opiskeluhuolto on osa hyvinvoinnin ja terveyden edistämisen työtä, jota toteutetaan esiopetuksessa, perusopetuksessa sekä toisella asteella. Helsingin tavoitteena on varmistaa, että kaikki päiväkodit, koulut ja oppilaitokset ovat yhtä hyviä, ja luomme tälle edellytykset tavoitteellisella hyvinvointityöllä. Tällöin oppijamme kokevat kuuluvansa yhteisöönsä, tuntevat olonsa turvalliseksi ja kaikilla on mahdollisuus kasvaa täyteen potentiaaliinsa. Lisäksi tavoitteemme on taata sujuva polku varhaiskasvatuksesta perusopetukseen ja toiselle asteelle.

Helsingin opiskeluhuollon tavoitteet ja painopisteet

Helsingin kaupungin opiskeluhuollossa panostamme oppijoiden hyvinvointiin selkeyttämällä palveluketjuja ja hoitoon pääsyä toimialojen yhteistyöllä. Yhteisöllisyyden ja oppijoiden myötätuntoisen vuorovaikutuksen vahvistaminen sekä yksinäisyyden tavoitteellinen ehkäiseminen ovat koko toimialan opiskeluhoitotyön tavoitteita.

Lisäksi esi- ja perusopetuksessa yhteisöllisessä opiskeluhoitotyössä panostamme oppijoiden kouluun kiinnittymiseen ja koululäsnäoloon sekä kiusaamiseen puuttumiseen. Korostamme tunne- ja vuorovaikutustaitojen merkitystä oppijoiden hyvinvoinnin ja oppimisen tukena. Oppijoita opetetaan tunnistamaan, säätelämään ja käsittelemään tunteitaan. Heidän kykyään kuunnella, kunnioittaa ja ennakoida toisten tunteita, näkemyksiä ja ilmaisuja vahvistetaan. He oppivat käyttämään tunteita voimavarana vuorovaikutuksessa ja ymmärtämään vuorovaikutustaitojen merkityksen osana turvallista yhteiskuntaa.

Toisella asteella tavoitteenamme on opiskelijoiden opiskelukyvyn ja tulevaisuuden työkyvyn vahvistaminen, ja tässä lähtökohtana on oppijan hyvinvointi- ja vuorovaikutusosaaminen.

4. Arvio opiskeluhuollon kokonaistarpeesta ja käytettävissä olevat opiskeluhoitopalvelut

Alueellinen opiskeluhuollon yhteistyöryhmä varmistaa opiskeluhoitopalvelujen riittävyyden kokonaistarpeen arviolla. Kokonaistarvearvioon sisältyvät oppijoiden ja oppimisyhteisöjen tarpeet, terveystarkastusten ja henkilöstömitoituksen toteutuminen ja palvelujen järjestäminen määräajassa. Arvio tehdään alueellisessa opiskeluhuollon yhteistyöryhmässä ja se tarkistetaan vuosittain. Arvion pohjalta alueellinen opiskeluhuollon yhteistyöryhmä suunnittelee opiskeluhoitoa ja suuntaa opiskeluhuollon resursseja tarpeen mukaisesti.

4.1 Arvio opiskeluhuollon kokonaistarpeesta

Arvioon kokonaistarpeesta sisältyvät yksilökohtaisessa ja yhteisöllisessä opiskeluhoitotyössä sekä opiskeluhuollon yhteistyössä tarvittavat henkilöstöresurssit. Kokonaistarpeen arviossa huomioidaan esimerkiksi opiskeluyksiköiden määrä ja oppilas- sekä opiskelijamäärä sekä toimintaympäristön erityispiirteet. Lisäksi siinä huomioidaan esimerkiksi eri ikäisten, tehostettua ja erityistä tukea tarvitsevien ja vieraskielisten oppijoiden lukumäärät ja osuudet. Arviossa hyödynnetään monipuolisesti paikallista oppijoiden terveyttä, hyvinvointia ja elinoloja koskevaa seurantatietoa (luku 2.2), jota myös oppijat, huoltajat, opetushenkilöstö, opiskeluhoitopalvelujen ammattilaiset sekä verkostoon kuuluvat yhteistyökumppanit ovat antaneet.

4.2 Käytettävissä olevat opiskeluhuoltopalvelut

Opiskeluhuollon palveluita tarjoavat kuraattorit, psykologit sekä neuvola-, koulu- ja opiskeluterveydenhuollon terveydenhoitajat ja lääkärit. Lisäksi toisen asteen opiskeluhuollon palveluita täydentävät mielenterveys- ja päihdetyön sairaanhoitajat. Opiskeluhuollon työntekijät toimivat tiiviissä yhteistyössä keskenään sekä yhteistyössä opetus- ja ohjaushenkilöstön sekä toimipaikkojen muun henkilöstön sekä oppijoiden ja heidän huoltajiensa kanssa. Lisäksi opiskeluhuollon työntekijät tekevät verkostoyhteistyötä muiden toimijoiden kanssa ja tarvittaessa konsultoivat ja ohjaavat oppijoita ja heidän huoltajiensa muiden sosiaali- ja terveystalveluiden piiriin.

Työntekijämitoitukset (oppijaa/työntekijä)

	Esiopetus	Perusopetus	Toinen aste
Kuraattorit	670	670	670
Psykologit	780	780	780
Terveydenhoitajat	320	460	570
Lääkärit	2270 (esiopetusikäisiin 0,5 vakanssia)	2100	1800

Taulukko 1. THL:n suositusten mukaiset mitoitukset

Opiskeluhuollon henkilötyövuosien määrä

	Esiopetus	Perusopetus	Toinen aste
Kuraattorit	8	80	56
Psykologit	3	62	38
Terveydenhoitajat	4,25	116	83,12
Lääkärit	0,5	Koulu- ja opiskelut. yht 13,68	

Taulukko 2. Opiskeluhuollon henkilötyövuosien määrä

Kuraattori tukee oppijoita sekä heidän huoltajiaan sosiaalityön keinoin sekä yhteisöllisellä että yksilötasolla. Kuraattori tarjoaa tukeaan esimerkiksi tilanteissa, joissa oppijalla on haasteita, jotka vaikuttavat oppimiseen tai opiskeluun, sosiaalisiin suhteisiin tai yleiseen elämänhallintaan. Työssä pyritään oppijan tilanteita jäsentämällä lisäämään heidän voimavarojaan ja etsimään myönteisiä ratkaisuja. Kuraattorityössä kiinnitetään huomiota oppijoiden arjen sujumiseen,

toimintakykyyn ja vuorovaikutussuhteisiin ja pyritään edistämään mielenterveyttä sekä ehkäisemään päihteidenkäyttöä. Lisäksi työtehtäviin kuuluu konsultaatiota, oppimisyhteisöjen hyvinvoinnin edistämistä sekä yhteistyötä opetushenkilöstön, kotien ja erilaisten sidosryhmien kanssa.

Psykologin tehtäviin sisältyy mielenterveyttä ja hyvinvointia sekä oppimista ja opiskelua edistävää ja ongelmia ennalta ehkäisevää työtä. Psykologin yksilö- ja asiakastyö sisältää oppijan kehitykseen, oppimiseen ja opiskeluihin liittyvien kysymysten selvittelyä ja arviointia. Tätä voi olla muun muassa oppijan psykologinen arviointi toimenpiteineen, yksilöllinen tuki ja ohjaus tunne-elämän kehitykseen, sosiaaliseen vuorovaikutukseen tai oppimiseen liittyvissä pulmissa. Tehtävänkuvaan kuuluu myös konsultaatiota, oppimisyhteisöjen hyvinvoinnin edistämistä sekä yhteistyötä opetushenkilöstön, kotien ja erilaisten sidosryhmien kanssa.

Terveydenhoitajan tehtäviin kuuluvat oppijoiden kasvun ja kehityksen seuranta sekä opiskelukyvyn ja hyvinvoinnin seuraaminen ja edistäminen. Määräaikaiset terveystarkastukset muodostavat opiskeluterveydenhuollon toiminnan rungon. Tarkastuksissa arvioidaan monipuolisesti oppilaan fyysistä ja psykososiaalista terveydentilaa, hyvinvointia ja oppimista.

Kouluterveydenhuollon laajoissa terveystarkastuksissa 1., 5. ja 8. luokilla selvitetään lisäksi vanhempien ja koko perheen hyvinvointia. Lisäksi tehtäviin kuuluu terveystarkastusta, ehkäisy- ja seksuaalineuvontaa, mielenterveyden edistämistä sekä päihteiden käytön ehkäisemistä.

Opiskeluterveydenhuollon erityisen tuen käynneillä arvioidaan erityisen tuen tarvetta ja tutkimusten tarvetta sekä tuetaan oppijaa tarvittaessa jatkotutkimuksiin tai ohjataan jatkohoitoon. Oppijat saavat sosiaali- ja terveystarkastukset pääsääntöisesti oman asuinalueensa terveysasemalta sekä terveysasemalta, joka on oppilaitoksen lähellä. Terveydenhoitajan terveystarkastuksessa arvioidaan oppijan terveydentilaa opinnoista selviytymisen kannalta, tiedotetaan terveyden- ja opiskeluhuollon tarjoamista palveluista sekä selvitetään yhdessä oppijan kanssa hänen terveydentilaansa, elämäntilannetta, elintapoja, sosiaalisia verkostoja sekä opintojen sujumista osana hänen hyvinvointinsa kokonaisuutta.

Koululääkäri tekee tiivistä yhteistyötä terveydenhoitajan kanssa. Koulu- ja opiskeluterveydenhuollon lääkärin työhön kuuluvat laajat terveystarkastukset perusasteen 1., 5. ja 8. luokilla sekä toisen asteen 1. tai 2. opiskeluvuonna. Koulu- ja opiskeluterveyden lääkärit arvioivat lisäksi kasvuun, murrosikään ja ryhtiin liittyviä ongelmia sekä tarpeen mukaan muita terveystarkastuksessa esiin tulleita lääketieteellisiä ongelmia.

Koulu- ja opiskeluterveydenhuollon lääkärin erityisen tuen tarpeen käynneillä arvioidaan sellaisia oppimiseen, mielenterveyteen tai muuhun lääketieteelliseen ongelmiin liittyviä asioita, jotka vaikuttavat oppijan opiskelujen etenemiseen. Muut lääketieteelliset haasteet ja kiireelliset asiat hoidetaan terveysasemalla.

Neuvolapalveluiden terveydenhoitaja- ja lääkäripalvelut kuuluvat esiopetusikäisten opiskeluhuoltopalveluihin. Lisäksi opiskeluhuollon tukea voi saada neuvoloista myös psykologipalveluista.

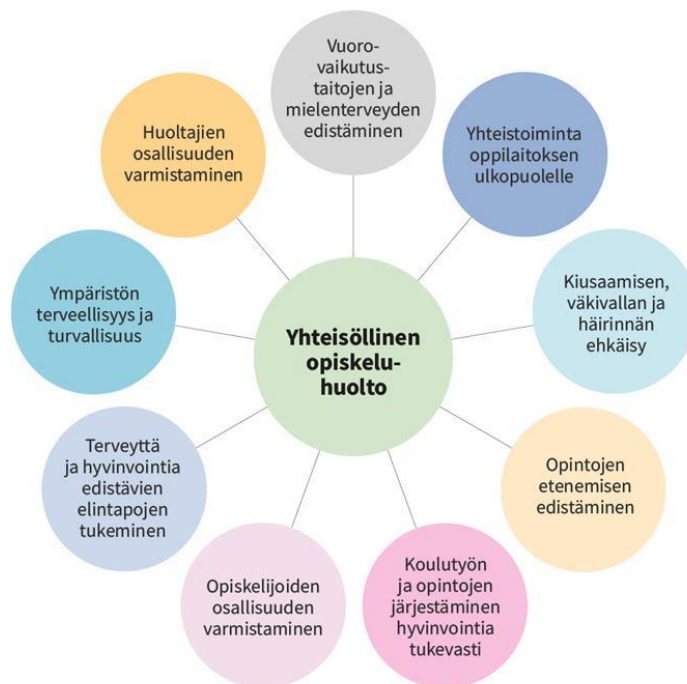
5. Yhteisöllinen opiskeluhuolto

Helsingissä ajattelemme, että oppimisen ja hyvinvoinnin edellytys on terveellinen ja turvallinen oppimisympäristö. Yhteisöllisellä opiskeluhuollolla tarkoitetaan koko oppimisyhteisöä tukevaa, ennalta ehkäisevää yhteisöllistä työtä, ja se on opiskeluhuollon ensisijainen toteuttamismuoto.

Yhteisöllisellä opiskeluhuollolla edistämme yhteisön toimintakulttuuria ja yksilön kokemusta yhdenvertaisesta jäsenyydestä yhteisössään. Yhteisöllisellä opiskeluhuoltotyöllä vahvistamme myös toimia, joilla edistämme oppimista, terveyttä ja hyvinvointia, vuorovaikutusta, osallisuutta, ympäristön terveellisyyttä ja turvallisuutta sekä esteettömyyttä.

Hyvinvointia tukeva yhteisöllinen opiskeluhuolto kohdistuu koko oppimisyhteisöön, mutta työtä voidaan myös kohdentaa tietyille luokka-asteille tai ryhmille, esimerkiksi esiopetuksen tai koulun aloittamis- tai päätösvaiheeseen tai tunnistetun ryhmään liittyvän ongelman perusteella.

Kuviossa 3 on esiteltynä esimerkin omaisesti yhteisöllisen opiskeluhuollon toimintasisältöjä.



Kuvio 3. Esimerkki yhteisöllisen opiskeluhuollon toiminnan sisällöistä (Lähde: THL)

5.1 Yhteisöllisen opiskeluhuollon vastualueet ja osallisuus

Yhteisöllistä opiskeluhuoltoa ohjaavat erilaiset tiedot yhteisön hyvinvoinnista ja ympäristöstä. Hyvinvoinnin ja turvallisuuden seuraamisessa hyödynnämme useita valtakunnallisia, paikallisia ja toimipaikkakohtaisia tiedonlähteitä (luku 2.2).

Yhteisöllisen opiskeluhuoltotyön kehittamisestä, suunnittelemisesta ja toteuttamisesta on vastuu jokaisella oppimisyhteisössä työskentelevällä. Jokaisella on velvollisuus edistää oppijoiden ja koko yhteisön hyvinvointia sekä yhteistyötä huoltajien kanssa. Ensisijainen vastuu yhteisön hyvinvoinnista on koko oppimisyhteisön henkilökunnalla, erityisesti opettajilla. Vastuu yhteisöllisen opiskeluhuollon toteutumisesta on päiväkodin johtajilla, rehtoreilla ja koulutuspäälliköillä. Työntekijät ottavat huomioon terveyteen ja hyvinvointiin liittyvät näkökohdat kaikessa arjen toiminnassa: opetuksen sisällöissä, menetelmissä ja käytännön järjestelyissä sekä muussa toiminnassa kuten leikkitoiminnassa, välitunneilla ja ruokailutilanteissa.

Opiskeluhoitopalvelujen työntekijät eli psykologit, kuraattorit, terveydenhoitajat ja lääkärit osallistuvat yhteisölliseen opiskeluhoitotyöhön. Yhteisöllistä opiskeluhoitotyötä voi olla esimerkiksi oppituntien sisällä tapahtuva ryhmäyttäminen, teemaryhmien vetäminen, kohdennetun toiminnan järjestäminen oppijaryhmille sekä koko oppimisyhteisön arjen kohtaamiset ja tapahtumat. Yhteisölliseen opiskeluhoitotyöhön osallistuvat myös muun muassa monikieliset ohjaajat, kouluvalmentajat sekä valtion erityisavustuksilla toimivat määräaikaiset työntekijät. Myös muut toimipaikassa työskentelevät työntekijät, kuten kohdevastaavat ja ruokailu- tai siivouspalvelujen henkilöstö, osallistuvat yhteisöllisen opiskeluhuollon toteuttamiseen.

Oppimisyhteisön yhteisöllistä hyvinvointityötä suunnitellaan, toteutetaan ja arvioidaan yhteistyössä oppijoiden, huoltajien sekä muiden oppijoiden hyvinvointia edistävien viranomaisten ja toimijoiden kanssa. Oppijoiden ja huoltajien osallisuus ja kuulluksi tuleminen on olennainen osa yhteisöllistä opiskeluhuoltoa. Oppijoilla on velvollisuus edistää oman oppimisyhteisönsä hyvinvointia sekä tukea ja kannustaa kaikkia yhteisön jäseniä hyvinvoinnin lisäämiseksi. Kaikilla oppijoilla tulee olla mahdollisuus osallistua yhteisöllisen opiskeluhuollon toimintatapojen kehittämiseen ja mielipiteensä ilmaisemiseen oppijoita ja oppimisyhteisöä koskevissa asioissa.

5.2 Toimipaikkakohtaiset yhteisölliset opiskeluhoitoryhmät

Helsingissä kasvatuksen ja koulutuksen toimialalla jokaisessa koulussa ja oppilaitoksessa on toimipaikkakohtainen yhteisöllistä opiskeluhooltoa ohjaava työryhmä, ja esiopetuksen toimipaikoissa tästä vastaa alueellinen yhteisöllinen opiskeluhoitoryhmä. Tämän yhteisöllisen opiskeluhoitoryhmän keskeinen tehtävä on suunnitella, toteuttaa ja arvioida opiskeluhuollon kokonaisuutta toimipaikassa. Lisäksi ryhmä arvioi ja kehittää myös omaa toimintaansa lukukausittain. Yhteisöllisen opiskeluhoitoryhmän työskentely on yhteisöllistä ja ennaltaehkäisevää. Ryhmä kokoontuu suunnitelmallisesti ja riittävän usein, jotta se kykenee

hoitamaan sille säädetyt tehtävät. Ryhmässä asioita käsitellään yleisellä ja yhteisöllisellä tasolla, eikä ryhmä koskaan käsittele yksittäistä oppijaa koskevaa asiaa.

Kasvatuksen ja koulutuksen toimialalla pidämme tärkeänä sitä, että yhteisöllisten opiskeluhuoltoryhmien työskentely on systemaattista ja suunnitelmallista. Työskentely perustuu ajankohtaiseen tietoon oppimisyhteisön tilanteesta. Kokousajat, suunnittelupäivien ajankohdat ja mahdolliset muut yhteiset tapahtumat sovitaan lukuvuoden alussa koko lukukaudelle tai -vuodelle. Aikatauluista tiedotetaan myös oppimisyhteisön henkilöstöä, oppijoita ja huoltajia. Yhteisöllisen opiskeluhuoltoryhmän kokouksiin laaditaan asialista, joka lähetetään etukäteen henkilöstölle. Yhteisöllisen opiskeluhuoltoryhmän kokousmuistioita voidaan säilyttää vapaasti, koska ne eivät sisällä salassa pidettäviä tai yksittäistä oppijaa koskevia tietoja. Kokousmuistiot ovat koko henkilöstön saatavilla.

Esiopetuksessa alueellista yhteisöllistä opiskeluhuoltoryhmää johtaa varhaiskasvatuksen aluepäällikkö, ja siihen kuuluvat alueen päiväkodinjohtajat, opiskeluhuollon työntekijät, kiertävät varhaiskasvatuksen erityisopettajat sekä edustajat sosiaali- ja terveydenhuollosta ja muista alueellisista yhteistyötahoista. Ryhmä kokoontuu vähintään kaksi kertaa vuodessa.

Perusopetuksessa ja toisella asteella toimipaikkakohtaista yhteisöllistä opiskeluhuoltoryhmää johtaa hyvinvointityöstä vastaava rehtori, apulaisrehtori tai koulutuspäällikkö. Ryhmään kuuluvat lisäksi opiskeluhuollon työntekijät sekä toimipaikkakohtaisesti sovitut muut henkilöt, kuten erityisopettaja ja opinto-ohjaaja. Ryhmät laativat yhteisöllisen opiskeluhuollon toteuttamiseen suunnitelman, joka kirjataan toimipaikan toimintasuunnitelmaan tai vuosikelloon. Suunnitelman toteutumisesta ja arvioinnista raportoidaan lukuvuosittain toimipaikan toimintakertomuksessa. Lisäksi ryhmän kokouksiin osallistuvat suunnitelmallisesti ja säännöllisesti oppija- ja huoltajaedustajat sekä tarvittaessa ulkopuoliset yhteistyökumppanit. Toimipaikkakohtaiset yhteisölliset opiskeluhuoltoryhmät kokoontuvat säännöllisesti lukuvuoden aikana, yhteisesti sovittujen käytänteiden mukaan, vähintään kerran kuukaudessa.

Tietoa opiskeluhuollon toteutumisesta saadaan kouluterveyskyselyiden ja muiden kyselyiden tuloksista sekä oppija-, huoltaja- että henkilöstöpalautteista. Opiskeluhuollosta saatavien palaute- ja tilastotietojen pohjalta yhteisölliset opiskeluhuoltoryhmät kehittävät toimintaansa.

Oppijoille, huoltajille, henkilökunnalle ja tarvittaville yhteistyökumppaneille tiedotetaan opiskeluhuoltosuunnitelman mukaisesta hyvinvointityöstä. Kaupunkitasoinen viestintä on alueellisen opiskeluhuollon yhteistyöryhmän vastuulla. Jokainen päiväkotitoiminta, koulu ja oppilaitos tiedottaa oman toimipaikkansa opiskeluhuoltopalveluista ja yhteisöllisen opiskeluhuoltoryhmän toiminnasta omien viestintäkanaviensa kautta. Kouluterveyskyselyn ja muiden kyselyiden keskeisistä tuloksista viestitään kaupunki- ja toimipaikkatasoisesti.

5.3 Toimenpiteitä terveellisen, turvallisen ja hyvinvoivan oppimisyhteisön varmistamiseksi

Terveellinen, turvallinen ja hyvinvoiva oppimisympäristö on oppijoiden terveen kasvun, kehityksen ja opiskelukyvyn sekä muun hyvinvoinnin välttämätön edellytys. Kaikki oppimisyhteisömme jäsenet vaikuttavat omalla toiminnallaan siihen, että oppimisyhteisö on hyvinvoiva ja turvallinen. Hyvinvoiva ja turvallinen oppimisyhteisö kannustaa oppimiseen, läsnäoloon ja sosiaalisten suhteiden luomiseen.

Terveellistä, turvallista ja hyvinvoivaa oppimisympäristöä rakentavat oppijoiden hyvinvointi, henkilöstön hyvinvointi ja fyysinen oppimisympäristö. Lakisääteisellä (Terveystieteiden tutkimuskeskus 1326/2010) tarkastuksella pyritään edistämään tällaista oppimisympäristöä. Alueellisessa opiskeluhuollon yhteistyöryhmässä sovitaan tarkastusten monialaisesta toteuttamisesta sekä keskinäisestä työn ja tehtävien vastuiden jaosta eri toimijoiden kesken. Helsingissä monialaisesta oppimisyhteisöjen tarkastamisesta on sovittu yhteistyökäytäntömallissa.

Tarkastus tehdään kolmen vuoden välein monialaisena yhteistyönä eri viranomaisten ja tahojen kanssa, ja tarkastuksessa todettujen puutteiden korjaamista seurataan vuosittain. Kokonaisuuteen kuuluu toimipisteen omavalvonta, joka edellyttää vuosittain turvallisuutta ja hyvinvointia edistävien suunnitelmien päivittämistä ja käsittelyä yhteisössä.

Viranomaisten yhteistyönä tehtävä tarkastus koostuu useista vaiheista, joissa arvioidaan toimipisteen fyysisiä, psyykkisiä ja sosiaalisia olosuhteita. Tarkastuksessa kiinnitetään huomiota esimerkiksi tilojen terveellisyyteen ja turvallisuuteen sekä yhteisön hyvinvointiin.

Oppilaitosympäristön terveellisuuden ja turvallisuuden sekä yhteisön hyvinvoinnin monialainen tarkastaminen on useiden eri viranomaisten vastuulle annettu tehtävä. Tarkastuksessa todettujen puutteiden korjaamista seurataan vuosittain. Seuraavissa alaluvuissa kuvaamme lisäksi muita toimenpiteitä, joiden avulla rakennamme terveellisiä, turvallisia ja hyvinvoivia oppimisyhteisöjä.

5.3.1 Poissaolojen ehkäiseminen, suunnitelmallinen seuranta ja poissaoloihin puuttuminen

Turvallisuuden ja yhteenkuuluvuuden tunne, oppijoiden kunnioittava kohtaaminen ja nähdyksi tuleminen sekä tunne- ja vuorovaikutustaitojen harjoittelu ja epäkunnioittavaan käytökseen puuttuminen kiinnittävät oppijoita kouluun ja ehkäisevät poissaoloja. Jokaiselle oppijalle tarjottava opiskelukyvyyn ja hyvinvoinnin tuki vahvistaa oppijan toimijuuden, osallisuuden ja arvokkuuden kokemusta ja lisää siten halukkuutta osallistua opiskeluun. Oppijoiden läsnäoloa ja kiinnittymistä opintoihin tuemme myös opetus- ja opiskeluhoitohenkilöstön yhteistyöllä ja säännöllisellä yhteistyöllä huoltajien kanssa.

Perusopetuksessa olemme rakentaneet sitouttavan kouluyhteisön mallia, joka perustuu siihen, että oppija kokee voivansa vaikuttaa, tehdä valintoja ja että hänellä on tunne pärjäämisestä ja

hyväksytyksi tulemisesta omana itsenään. Näiden on todettu vahvistavan oppijan kiinnittymistä oppimisyhteisöön. Samalla poissaoloa seurataan systemaattisesti ja niihin puututaan varhain. Keskeistä on poissaolojen selvittäminen yhteistyössä huoltajien kanssa heti, jos huoli herää. Toisella asteella on tuen portaat -toimintamalli, jossa moniammatillisesti puutomme poissaoloihin ja pyrimme välttämään oppijan opintojen viivästymistä.

On todettu, että pitkittyneet poissaolot oppimisyhteisöstä ovat usein oire jostakin oppijan kehitystä vaarantavasta tekijästä. Poissaolon taustasyynä voivat olla esimerkiksi oppijan oppimiseen, fyysiseen tai psyykkiseen terveyteen, oppimisyhteisön toimintaan, kavereihin tai kodin ja vanhemmuuden haasteisiin liittyvät asiat. Lisääntyneet poissaolot heikentävät oppijan oppimista sekä yhteenkuuluvuuden ja osallisuuden kokemusta ja näin lisäävät riskiä opintopolun keskeytymiseen ja syrjäytymiseen.

Vastuu oppijan poissaolojen seurannasta on opettajalla, ryhmänohjaajalla, omaopettajalla sekä muilla oppijan opetukseen osallistuvilla työntekijöillä. Poissaoloista ollaan yhteydessä oppijaan sekä alaikäisen oppijan huoltajaan syiden selvittämiseksi. Työntekijän tehtävänä on konsultoida opiskeluhuoltohenkilöstöä varhaisessa vaiheessa, jos poissaoloja alkaa kertyä. Tarvittaessa työntekijä ohjaa oppijan opiskeluhuoltopalveluihin tai kokoaa monialaisen asiantuntijaryhmän tilanteen selvittämiseksi.

Helsingin kaupungin kasvatuksen- ja koulutuksen toimialalla seuraamme poissaoloja kaikilla koulutusasteilla. Poissaoloja seurataan myös yksikkö-, toimipaikka- ja ryhmäkohtaisesti. Meillä on eri koulutusasteilla erilaisia poissaolojen ennaltaehkäisyyn ja poissaoloihin puuttumiseen liittyviä toimintaohjeita.

Esiopetuksen poissaoloihin liittyvät toimenpiteet on kirjattu esiopetuksen poissaoloihin puuttumisen portaisiin. Esiopetuksessa poissaolot ovat riippuvaisia huoltajien toiminnasta.

Perusopetuksen poissaoloihin liittyvät toimenpiteet ovat poissaoloihin puuttumisen käsikirjassa. Poissaoloihin liittyvät toimenpiteet kuvataan myös paikallisissa opetussuunnitelmissa luvuissa 5.1. yhteinen vastuu koulupäivästä ja 5.6 paikallisesti päätettävät asiat. Koulukohtaiset ratkaisut, työn- ja vastuunjako sekä muu käytännön toteutus täsmennetään koulun toimintasuunnitelmassa.

Lukiokoulutuksen poissaoloihin liittyvät toimenpiteet kuvataan lukiokoulutuksen tuen portaissa.

Ammatillisen koulutuksen poissaoloihin, koulutuksen keskeytymiseen sekä tutkintokohtaisiin terveydentilavaatimuksiin ja muihin opintoihin liittyviin edellytyksiin liittyvät ohjeistukset ja toimenpiteet on kirjattu henkilöstölle Stadin AO:n toimintakäsikirjassa. Oppijoille ja huoltajille tarkempaa tietoa löytyy Stadin AO:n internetsivuilta.

5.3.2 Tupakkatuotteiden ja muiden päihteiden käytön ehkäiseminen ja käyttöön puuttuminen

Oppimisyhteisöt ovat päihteettömiä toimintaympäristöjä. Oppimisyhteisöjen ehkäisevällä päihdetyöllä tuemme oppijoiden päihteettömyyttä. Lisäksi vähennämme päihdehaittoja ja päihteiden ongelmakäyttöä. Päihteisiin kuuluvat päihdyttävät aineet kuten alkoholi, huumeet, lääkkeet, nikotiini- ja tupakkatuotteet. Ehkäisevän päihdetyön suunnitelmaamme kuuluu myös rahapelihaittojen ehkäiseminen ja vähentäminen.

Ehkäisevä päihdetyö on osa oppimisyhteisöjen yhteisöllistä opiskeluhoitotyötä. Ehkäisevällä päihdetyöllä tarkoitetaan toimintaa, jolla vähennetään päihteiden käyttöä ja päihteiden käytöstä aiheutuvia terveydellisiä, sosiaalisia ja yhteiskunnallisia haittoja. Sen on perustuttava päihteiden käytön ja siitä aiheutuvien haittojen seurantaan, käytettävissä olevaan tieteelliseen näyttöön ja hyviin käytäntöihin. Kasvatuksen- ja koulutuksen toimialalla on päihteiden käytön ennaltaehkäisyyn ja puuttumiseen selkeät toimintaohjeet, jotka ovat koko henkilökunnan, oppijoiden ja huoltajien tiedossa. Oppimisyhteisön henkilöstö ja yhteisöllinen opiskeluhoitoryhmä yhteistyössä suunnittelevat ja vastaavat ehkäisevän päihdetyön toteutuksesta. Osana ehkäisevää päihdetyötä hyvinvointiryhmä voi tehdä yhteistyötä myös muiden yhteistyötahojen (mm. päihdepoliklinikka, Nuorisoasema, Klaari Helsinki ja Ehyt ry) kanssa.

Oppimisyhteisöjen ehkäisevän päihdetyön suunnitelmat löytyvät esiopetuksen ohjeistuksista, perusopetuksen toimintasuunnitelmista, [Stadin Ammattiopiston opiskeluhyvinvointia tukevista suunnitelmista](#) sekä [lukioiden opiskeluhyvinvointia tukevista suunnitelmista](#).

Päihdesuunnitelmien laatimisessa hyödynnetään Helsingin kaupungin kouluille ja oppilaitoksille suunnattua [opasta](#).

6. Yksilökohtainen opiskeluhoito

Yksilökohtaisella opiskeluhoollolla varmistamme tarvittaessa oppijan yksilökohtaisen tuen ja ohjauksen. Seuraamme ja edistämme oppijan kokonaisvaltaista terveyttä, hyvinvointia, osallisuutta ja oppimista, ehkäistään ongelmia ja tarjoamme varhaista tukea. Opettajat ovat avainhenkilöitä tuen tarpeen tunnistamisessa.

Yksilökohtaisella opiskeluhoollolla tarkoitetaan neuvolapalveluja, koulu- ja opiskeluterveydenhuollon palveluja, opiskeluhoillon kuraattori- ja psykologipalveluja sekä yksittäistä oppijaa koskevaa monialaista yksilökohtaista opiskeluhoitoa. Koulu- ja opiskeluterveydenhuollossa toteutettavat laajat terveystarkastukset, muut määräaikaisten terveystarkastukset sekä erityisen tuen käynnit ovat osa yksilökohtaista opiskeluhoitoa. Yksilökohtaisessa työssä noudatetaan tietojen luovuttamista, saamista ja salassapitoa koskevia säännöksiä.

Yksilökohtainen opiskeluhoito perustuu aina oppijan suostumukseen ja tuen suunnittelussa huomioidaan oppijoiden yksilölliset edellytykset, voimavarat ja tarpeet. Oppijoiden osallisuus ja mielipiteet otetaan huomioon toimenpiteissä ja ratkaisuihin hänen ikänsä ja kehitystasonsa mukaisesti. Lähtökohdina on oppijaa arvostava, hänen mielipiteitään kuunteleva ja luottamusta rakentava vuorovaikutus sekä oppijan itsenäinen asema opiskeluhoitoon liittyvissä kysymyksissä.

Meidän on järjestettävä oppijalle mahdollisuus keskustella henkilökohtaisesti opiskeluhoitoon psykologin tai kuraattorin kanssa viimeistään seitsemäntenä oppimisyhteisön työpäivänä sen jälkeen, kun oppija on tätä pyytänyt. Kiireellisessä tapauksessa järjestämme mahdollisuuden keskusteluun samana tai seuraavana työpäivänä. Mahdollisuus henkilökohtaiseen keskusteluun on järjestettävä oppijalle myös oppijan huoltajan tai muun henkilön yhteydenoton perusteella, jollei kyseessä ole yhteydenottajan neuvonta ja ohjaus tai jos keskustelun järjestäminen on muusta syystä ilmeisen tarpeeton. (Oppilas- ja opiskelijahuoltolaki, 15§).

Esi- ja perusopetuksessa oppijan hyvinvointia ja oppimista seuraa ensisijaisesti opettaja. Lukiokoulutuksessa oppijan hyvinvoinnin ja opintojen etenemisen seurannassa ensisijainen vastuu on ryhmänohjaajalla, ja ammatillisessa koulutuksessa vastuu on omaopettajalla. Kun opettajalla tai muulla oppimisyhteisön henkilökuntaan kuuluvalla herää huoli oppijan tilanteesta, siitä keskustellaan heti oppijan ja tarvittaessa alaikäisen oppijan huoltajan kanssa. Tämän jälkeen on mahdollista konsultoida esimerkiksi kuraattoria, psykologia tai terveydenhoitajaa. Opiskeluhoitoon asiantuntijaa voi konsultoida myös anonymisti huolta herättäneessä tilanteessa. Nimettömästi on mahdollista myös moniammatillisesti pohtia, miten tilanteessa edetään. Ennen konsultointia on silti hyvä keskustella asiasta oppijan ja tarvittaessa hänen huoltajansa kanssa. Jos tilanne on vakava, oppijalle kerrotaan, että asian vakavuuden vuoksi otetaan yhteyttä opiskeluhoitoon henkilöstöön ja annetaan tuen tarpeen arvioimiseksi tarvittavat tiedot.

Opiskeluhoitoon työntekijän arvion perusteella oppijalla on oikeus saada riittävä tuki ja ohjaus hänen opiskeluunsa ja kehitykseensä liittyvien vaikeuksien ehkäisemiseksi ja poistamiseksi. Tarvittaessa oppija on ohjattava saamaan muita opiskeluhoitoon palveluja ja/tai muiden tahojen tarjoamia tukipalveluita.

Opiskeluhoitoon toiminnassa otamme huomioon oppijan itsenäisen aseman opiskeluhoitoon asiakkaana tilanteissa, joissa hän on riittävän kehittynyt arvioimaan käsiteltävänä olevaa asiaansa ja ottamaan itsenäisen vastuun siitä. Jos oppija haluaa kieltää huoltajiensa osallistumisen asian käsittelyyn tai asiaan liittyvien tietojen antamisen huoltajille, sosiaali- tai terveydenhuollon ammattihenkilöstö tekee arvion, että onko lapsi ikänsä ja kehitystasonsa perusteella kykenevä asian vaatimaan päätöksentekoon. Laissa ei tunneta ikärajaa, mikä arvioi lapsen kykyä tehdä itseään koskevia päätöksiä. Ammatillainen tekee arvion aina tapauskohtaisesti.

Opiskeluhoitoon työntekijät kirjaavat yksilökohtaisen opiskeluhoitotyön asiakaskertomukseen.

6.1 Yksilökohtaisen opiskeluhuollon erityispiirteet

6.1.1 Erityisruokavalion tai lääkityksen ilmoittamisen käytänteet

Järjestämme aterioiden yhteydessä erityisruokavalion terveydellisistä syistä Helsingin kaupungin esiopetuksen lapsille, koulujen oppilaille sekä lukioiden ja oppilaitosten opiskelijoille Erityisruokavaliosta ilmoitetaan toimipaikkaan omalla lomakkeellaan. Tarvittaessa mukaan liitetään lääkärintodistus. Jos lapsi tai nuori noudattaa esimerkiksi uskonnollista tai kasvisruokavaliota, lääkärintodistusta ei tarvita. Ilmoitus tehdään samalla lomakkeella kuin ilmoitus erityisruokavaliosta. ([Ohjeistus erityisruokavaliosta](#) ja [Erityisruokavaliokäsikirja](#))

Esi- ja perusopetuksessa sekä toisella asteella lääkehoito toteutetaan [STM:n Turvallinen lääkehoito-opasta](#) hyödyntäen. Pääsääntöisesti lääkehoidon toteuttaa terveydenhuollon ammattihenkilö. Lääkehoitoon kouluttamaton henkilö voi antaa lääkärin määräämää, luonnollista tietä annettavaa tai ihon alle pistettävää lääkehoitoa. Tällöin lääkehoidon toteuttaminen perustuu työntekijän suostumukseen, perehdytykseen, lisäkoulutukseen sekä lääkärin antamaan lupaan. Huoltajat toimittavat toimipaikalle selkeät ja yksinkertaiset kirjalliset ohjeet lääkeannoksista ja muut hoito-ohjeet sekä tietoa niiden mahdollisista vaikutuksista hoitoon. Huoltajien on huolehdittava siitä, että oppijan lääkehoidon toteuttamisesta sovitaan yhdessä opiskeluterveydenhuollon sekä oppimisyhteisön henkilöstön kanssa.

6.1.2 Opettajan laajaan terveystarkastukseen (1, 5 ja 8 lk.) antaman oppilaan selviytymistä ja hyvinvointia kuvaavan arvion toimintakäytänteet (ml. suostumus) koulussa

Laajaan terveystarkastukseen sisällytetään huoltajan suostumuksella opettajan arvio oppilaan oppimisesta, kehityksestä ja hyvinvoinnista koulussa. Arviossa on oltava tiedot, jotka ovat tarpeellisia terveyden- ja sairaanhoidon tai tuen tarpeen arvioimiseksi sekä niiden järjestämiseksi ja toteuttamiseksi. Helsingin perusopetuksessa noudatetaan [THL:n ohjeistusta \(THL Oppilaan oppiminen ja hyvinvointi koulussa-lomake\)](#).

Tarkastusten käytännön toteutus sovitaan koulukohtaisesti opiskeluhuollon yhteistyönä. Edellä mainitun lomakkeen käyttöön liittyvät asiat, kuten lomakkeen kulku ja aikataulut, käydään koululla läpi yhdessä kouluterveydenhuollon ja tarkastettavien luokkien opettajien tai luokanvalvojien kesken.

6.1.3 Tarvittavan opiskeluhuollon järjestäminen kurinpitotoimien tai oppijan opiskeluun osallistumisen epäämisen yhteydessä

Opetusta suunniteltaessa, järjestettäessä ja siitä päätettäessä on ensisijaisesti huomioitava oppijan etu. Opetukseen osallistuvalla on oikeus turvalliseen opiskeluympäristöön, jossa työrauha ja opiskelun esteetön sujuminen on varmistettu. Perusopetuksessa ja toisella asteella opetusta häiritsevälle, muuten oppimisyhteisön järjestystä rikkovalle tai vilpillisesti menetelleelle oppijalle voidaan määrätä laissa säädetty kurinpitotoimi tai ojentaa häntä laissa tarkoitetuilla tavoilla. Koulutuksen järjestäjänä meidän on huolehdittava siitä, että oppijalle, jolle on määrätty

kurinpitotoimia tai oppijan osallistuminen opetukseen on evätty, järjestetään tarvittavaa opiskeluhuollollista tukea kurinpitotilanteiden yhteydessä tai niiden jälkeen. Tarvittavan opiskeluhuollon järjestämisestä sovitaan yhteistyössä oppijoiden, huoltajien ja oppimisyhteisön työntekijöiden kanssa. Oppijalle tehdään myös suunnitelma opetukseen palaamisen tukemiseksi.

6.2 Monialainen asiantuntijaryhmä

Yksilökohtaisen opiskeluhuollon monialaisen asiantuntijaryhmän kokoamme tapauskohtaisesti oppijan tueksi, silloin, kun hänen tilanteensa varhaiseen selvittelyyn ja hoitamiseen tarvitaan eri alojen asiantuntijoita. Erityisesti tilanteessa, jossa tarvitaan monialaista yhteistyötä opetushenkilöstön ja opiskeluhuollon ammattilaisten välillä, monialainen asiantuntijaryhmätyöskentely mahdollistaa sujuvan ja nopean tuen saamisen. Ryhmän kokoaa opetus- tai opiskeluhuollon henkilöstöön kuuluva, jolle on herännyt huoli oppijan tilanteesta. Monialaiseen asiantuntijaryhmään kutsutaan asian käsittelyyn tarvittavat henkilöt oppijan ja alaikäisen oppijan huoltajan suostumuksella. Erityisesti opettajan tai ryhmänohjaajan on hyvä olla monialaisen asiantuntijaryhmän jäsenenä, koska he tuntevat usein parhaiten oppijan päivittäiset, opiskeluun liittyvät ongelmat. Kokoonpano perustuu yksilölliseen harkintaan, käsiteltävään asiaan ja siinä vaadittavaan osaamiseen. Ryhmään voidaan kutsua tarvittaessa mukaan ulkopuolisia asiantuntijoita tai oppijan läheisiä.

Monialaisen asiantuntijaryhmän tapaamisesta, jossa käsitellään yksittäisen oppijan asioita, laaditaan opiskeluhoitokertomus. Opiskeluhoitokertomus kirjataan perusopetuksessa ja toisella asteella Wilmassa olevaan opiskeluhoitokertomus-osioon. Esiopetuksessa opiskeluhoitokertomukset kirjataan Efficca-asiakastietojärjestelmään.

Monialaisen asiantuntijaryhmän tapaamisen aluksi sovitaan kirjaamisesta vastaava vastuuhenkilö, joka kirjaa yksilökohtaisen opiskeluhuollon järjestämiseksi ja toteuttamiseksi välttämättömät tiedot opiskeluhoitokertomukseen. Kertomus laaditaan jatkuvaan muotoon, joka etenee aikajärjestyksessä. Kertomukseen kirjataan seuraavat asiat:

- yksittäisen oppijan nimi, henkilötunnus, kotikunta ja yhteystiedot sekä alaikäisen oppijan huoltajan tai muun laillisen edustajan nimi ja yhteystiedot,
- kirjauksen päivämäärä sekä kirjauksen tekijä ja hänen ammatti- tai virka-asemansa, kokoukseen osallistuneet henkilöt ja heidän asemansa, asian aihe ja vireille panija
- oppijan tilanteen selvittämisen aikana toteutetut toimenpiteet kuten arviot, tutkimukset ja selvitykset,
- toteutetut toimenpiteet, kuten yhteistyö eri tahojen kanssa sekä aiemmat ja nykyiset tukitoimet
- tiedot asian käsittelystä ryhmän kokouksessa, tehdyt päätökset ja niiden toteuttamissuunnitelma sekä toteuttamisesta ja seurannasta vastaavat tahot.

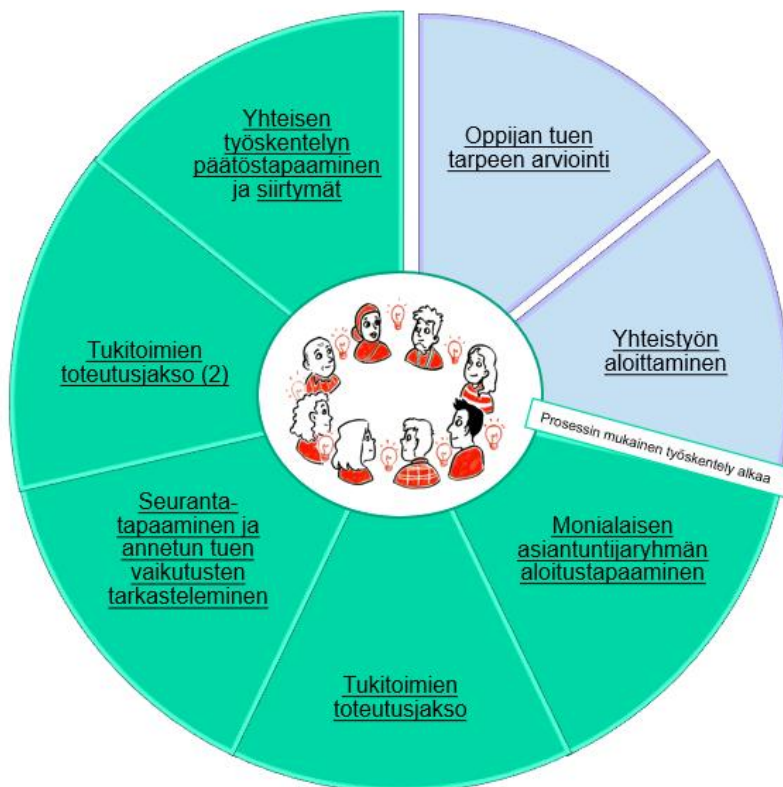
Asiakirjaan on kirjattava kenelle, mitä ja mistä syystä tietoja on luovutettu, jos sivulliselle annetaan pyydettyä opiskeluhoitokertomukseen sisältyviä tietoja. Erityisesti

siirtymävaiheissa, esimerkiksi perusopetuksesta toiselle asteelle, monialaisen asiantuntijaryhmän työskentelyn toimivuus ja tiedonkulku täytyy varmistaa.

Opiskeluhoitokertomukset muodostavat opiskeluhoitorekisterin. Kasvatuksen ja koulutuksen toimiala vastaa henkilötietojen käsittelyyn liittyvästä ohjeistuksesta ja ylläpitää opiskeluhoitorekisteriä. Opiskeluhoitorekisteriin tallennetut tiedot, jotka koskevat yksittäistä oppijaa tai muuta yksityistä henkilöä, ovat salassa pidettäviä. (Oppilas- ja opiskelijahuoltolaki, 21§.)

Yksilökohtaisen opiskeluhoillon monialaisen työskentelyn prosessikuvaus

Helsingin kaupungin yksilökohtaisen opiskeluhoillon monialaisen työskentelyn prosessikuvauksessa kuvataan esi- ja perusopetuksen sekä toisen asteen koulutuksessa opettajien ja muiden ammattilaisten välillä toteutettavaa monialaista työskentelyä. Prosessikuvaus pohjautuu oppijan kokonaistilanteen kartoittamiseen ja tuen oikea-aikaisuuteen, sekä suunnitelmalliseen monialaiseen yksilökohtaiseen opiskeluhoitotyöhön oppilas- ja opiskelijahuoltolain (2§) viitekehyksessä. Systeminen ja oppijakeskeinen työote tukee oppimisyhteisön inklusiivista toimintakulttuuria, jossa oppimisyhteisö on jokaiselle oppijalle sopiva, ja oppija saa tukea varhaisessa vaiheessa. Erityisesti opinpolun siirtymävaiheiden on todettu olevan tuen tarpeessa oleville oppijoille haastavia Oikea-aikaisen tuen jatkumisen vuoksi monialainen asiantuntijaryhmätyöskentely varmistaa sujuvan siirtymän ja kiinnittymisen opintoihin. (Monialaisen työskentelyn prosessikuvaus)



Kuvio 4. Yksilökohtaisen opiskeluhoillon monialaisen työskentelyn prosessikuvaus

6.3 Salassapito ja tietojen luovutus

Oppijan salassa pidettävän tiedon luovuttamiseen pyritään aina ensisijaisesti hankkimaan oppijan tai huoltajan suostumus yhteistyön ja luottamuksen turvaamiseksi. Oppijan yksilökohtaisen opiskeluhuollon järjestämiseen ja toteuttamiseen osallistuvilla on salassapitovelvollisuuden estämättä oikeus saada toisiltaan ja luovuttaa toisilleen sekä opiskeluhuollosta vastaavalle viranomaiselle sellaiset tiedot, jotka ovat välttämättömiä yksilökohtaisen opiskeluhuollon järjestämiseksi ja toteuttamiseksi. Lisäksi heillä on oikeus saada ja luovuttaa toisilleen sekä oppijan opettajalle, rehtorille ja koulutuksen järjestäjälle oppijan opetuksen asianmukaisen järjestämisen edellyttämät välttämättömät tiedot. Tiedon luovuttaja joutuu harkitsemaan esimerkiksi sitä, onko kysymys sellaisesta tiedosta, joka on välttämätön oppijan tai muiden oppijoiden turvallisuuden varmistamiseksi. Luovutettava tieto voi koskea muun muassa sellaista oppijan sairautta, joka tulee ottaa opetustilanteissa huomioon.

Jos oppija siirtyy toisen koulutuksen järjestäjän opetukseen, aikaisemman koulutuksen järjestäjän on pyydettävä oppijan tai tarvittaessa hänen huoltajansa suostumus siihen, että toiselle koulutuksen järjestäjälle voidaan siirtää opiskeluhuollon asiakasrekisteristä sellaiset salassa pidettävät tiedot, jotka ovat tarpeellisia opiskeluhuollon jatkuvuuden kannalta. Sen sijaan opetuksen järjestämisen kannalta välttämättömät tiedot toimitetaan salassapidon estämättä viipymättä toiselle koulutuksen järjestäjälle. Vastaavat tiedot voidaan antaa myös uuden koulutuksen järjestäjän pyynnöstä.

Opiskeluhuollon salassapidosta on kirjattu tarkemmin [THL:n Monialaisen opiskeluhuollon oppaassa](#), luvussa 6.

7. Yhteistyö oppijoiden, huoltajien, oppimisyhteisöissä työskentelevien sekä oppijoiden hyvinvointia tukevien tahojen kanssa

Kasvatuksen ja koulutuksen toimialan keskeinen strateginen tavoite on oppimisyhteisöjen hyvinvoinnin vahvistaminen. Huomioimme tämän kaikessa päätöksenteossa ja oppijoiden arkea koskevissa ratkaisuissa. Opiskeluhoitosuunnitelma ohjaa päätöksentekoa ja ratkaisuja.

Opiskeluhoitoa suunnitellaan ja toteutetaan aktiivisessa yhteistyössä oppijoiden, heidän huoltajiensa, oppimisyhteisöjen työntekijöiden sekä hyvinvointia tukevien tahojen kanssa. Varmistamme koko oppimisyhteisön henkilöstön osaamisen yhteisöllisessä opiskeluhuollossa säännöllisellä perehdytyksellä ja koulutuksella.

7.1 Oppijoiden ja huoltajien kanssa tehtävä yhteistyö

Huoltajien kanssa tehtävällä yhteistyöllä edistämme oppijoiden hyvinvointia ja oppimista. Noudatamme oppimisyhteisössä yhteisesti sovittuja toimintatapoja huoltajien kanssa tehtävästä

yhteistyöstä. Oppijoiden ja huoltajien osallisuuden täytyy näkyä kaikessa opiskeluhuollon toiminnassa. Toiminnan lähtökohtana on luottamuksen rakentaminen ja kunnioittava kohtaaminen. Yhteistyötä toteutetaan sekä yksilö- että yhteisötasolla oppijan etu huomioiden. Yhteistyön merkitys korostuu erityisesti siirtymävaiheissa ja suunniteltaessa oppimisen ja koulunkäynnin tukea. Yhteistyössä huomioidaan perheiden moninaisuus ja yksilölliset tuen tarpeet.

Oppijoiden osallisuus on keskiössä kaikessa oppimisyhteisön työn ja toiminnan suunnittelussa. Osallisuus edistää yhteisöllisyyttä ja hyvinvointia sekä vahvistaa oppijoiden sitoutumista oppimiseen, oppimisyhteisön pelisääntöihin ja vastuulliseen vuorovaikutukseen. Kaikessa toiminnan ja työn suunnittelussa on arvioitava niiden vaikutuksia oppijoihin. Lisäksi on huomioitava oppijoiden edun ensisijaisuus.

Oppijat ja huoltajat osallistuvat opiskeluhuollon suunnitteluun ja kehittämiseen. Yhteisöllisissä opiskeluhuoltoryhmissä sekä johtokunnissa on säännöllisesti mukana oppija- ja huoltajajäseniä. Oppijoiden ja heidän huoltajiensa näkemyksiä toiminnasta selvitetään säännöllisesti, esimerkiksi kyselyillä tai huoltajailloissa. Näin voidaan arvioida ja kehittää opiskeluhuollon toimintaa. Lisäksi huoltajien kanssa tehtävä yhteistyö voi tapahtua vanhempainyhdistysten kautta.

Kaupungin hyvinvoinnin ja terveyden edistämisen tavoitteiden mukaisesti yhteisöllisen opiskeluhuollon tärkeä tehtävä on vahvistaa eri väestöryhmien osallisuutta yhteiskunnassa sekä ihmisten välistä vuorovaikutusta jännitteiden ehkäisemiseksi. Koko yhteisön yhteinen toiminta, johon myös huoltajat osallistuvat, lisää ihmisten välistä myönteistä vuorovaikutusta ja kuulumista yhteisöön. Yhteistyöllä pyritään ennaltaehkäisemään ei-toivottujen ryhmäilmiöiden muodostumista.

Huoltajien osallisuudella edistetään yhteisöllisyyttä, tuetaan huoltajien verkostoitumista sekä osallistumista oppimisyhteisön toimintaan ja sen kehittämiseen. Huoltajien osallisuus toteutuu oppimisyhteisön rakenteissa, kuten toiminnan ja yhteistyön suunnittelussa ja arvioinnissa, huoltajatilaisuuksissa, yhteisöllisissä tapahtumissa sekä oppijakohtaisissa keskusteluissa. Yhteisiä tilaisuuksia järjestettäessä tulee huomioida saavutettavuus, esteettömyys, monikielisyys sekä huoltajien osallistumismahdollisuudet.

Vuorovaikutus huoltajien kanssa on avointa, selkeää, suunnitelmallista, säännöllistä ja yhdenvertaista. Esiopetuksessa viestintä tapahtuu opettajien kautta sähköpostitse ja päivittäisissä kohtaamisissa, perusopetuksessa ja toisella asteella käytetään sähköistä tietojärjestelmää Wilmaa. Lukuvuoden alussa tiedotamme oppijoille ja huoltajille opiskeluhuollon toteuttamisesta sekä yksittäisen oppijan asioiden käsittelyyn liittyvistä menettelytavoista ja tietojen käsittelystä. Viestintäkeinoja ovat toimipaikan oppaat, tiedotteet, internet-sivut, muut sähköiset viestintäkanavat sekä huoltajatilaisuudet. Näiden tietojen tulee olla myös jatkuvasti helposti saatavilla.

Olemme huoltajaan yhteydessä viipymättä, jos oppijan tilanteesta nousee huoli tai kun oppija mahdollisesti tarvitsee opiskeluhuollon yksilökohtaista tukea. Tällaisissa akuuteissa, vaikeissa tai muuten arkaluontoisissa asioissa yhteydenoton tapahtuu ensisijaisesti puhelimitse tai henkilökohtaisessa tapaamisessa. Yhteydenpidossa huoltajiin otamme huomioon oppijan toiveet, oppijan kehitystason sekä asian vakavuuden (luku 4).

Huoltajien on huolehdittava siitä, että oppimisyhteisöllä on tarvittavat opetuksen järjestämiseen olennaisesti liittyvät tiedot. Huoltajan vastuulla on seurata säännöllisesti huollettavansa opintojen etenemistä sekä oppimisyhteisön viestintäkanavia. Perusopetuksessa ja toisella asteella huoltajan tehtävänä on seurata Wilmaa ja selvittää viipymättä alaikäisen huollettavansa poissaolot. Huoltaja ottaa tarvittaessa matalalla kynnyksellä yhteyttä huollettavansa opettajaan tai ryhmänohjaajaan, mikäli huollettavan elämäntilanteessa tapahtuu opetukseen osallistumiseen tai opintojen etenemiseen vaikuttavia tekijöitä. Huoltajat ohjaavat huollettavaansa hyvään arjen hallintaan, kuten riittävään uneen, ruokailuun sekä opiskelun ja vapaa-ajan yhteensovittamiseen.

7.2 Yhteistyö oppimisyhteisöissä toimivien kanssa

Opiskeluhuollon henkilöstö ja opettajat sekä muut oppimisyhteisöjen toimijat rakentavat yhdessä oppijoiden oppimista ja hyvinvointia tukevaa yhteisöä ja toimintakulttuuria. Yksilökohtaisessa opiskeluhuollossa opetus- ja opiskeluhuollon henkilöstö suunnittelee ja toteuttaa oppimisen tukea tarvittaessa yhdessä. Luokanopettajan, erityisopettajan ja aineenopettajan lisäksi oppimisen tuen toimenpiteitä toteuttavat muun muassa koulunkäynninohjaaja ja kouluvalmentaja perusopetuksessa. Toisella asteella esimerkiksi liikuntacoacheilla on tärkeä rooli oppijoiden opintoihin kiinnittymisessä. Lisäksi oppimisyhteisössä voi työskennellä muun muassa arkiohjaajia, nuorisotyöntekijöitä ja monikielisiä ohjaajia. Heidän työnsä edesauttaa merkittävästi inklusiivisen oppimisyhteisön tavoitteita, joilla tähdätään opintoihin kiinnittymiseen ja läsnäolon ja yhteisöllisyyden vahvistamiseen.

7.2.1 Opiskeluhuollon monialainen yhteistyö tehostetun ja erityisen tuen yhteydessä sekä joustavassa perusopetuksessa

Oppimisen ja koulunkäynnin tuki muodostuu esi- ja perusopetuksessa yleisestä, tehostetusta ja erityisestä tuesta. Ammatillisessa koulutuksessa on mahdollisuus saada tarvittaessa erityistä tukea. Lukiossa oppijan on mahdollista saada erityisopetusta ja oppimisen tukea.

Opiskeluhuollon henkilöstö tekee tiivistä yhteistyötä erityisopettajan kanssa silloin kun oppijalle suunnitellaan monipuolista oppimisen tukea. Oppijan saama tuki on joustavaa, pitkäjänteisesti suunniteltua ja tarpeen mukaan muuttuvaa. Tukea annetaan heti tuen tarpeen ilmetessä ja niin kauan sekä sen tasoisena ja muotoisena kuin se on tarpeellista.

Joustavaa perusopetusta tarjotaan neljässä suomenkielisessä ja yhdessä ruotsinkielisessä peruskoulussa. Joustava perusopetus toteutetaan perusopetusta koskevien säädösten ja opetussuunnitelman perusteiden mukaisesti ja joustavan perusopetuksen oppilaat saavat

opiskeluhuollon palvelut omasta koulusta. Jos joustavan perusopetuksen oppilaalla on ulkopuolisia verkostoja, niin koulussa arvioidaan millaisessa roolissa, opiskeluhoito toimii oppilaan asioissa. Siirryttäessä toiselle asteelle tiedonsiirto tapahtuu sovittujen toimintamallien mukaisesti, esimerkiksi harkinnanvaraiseen hakuun liittyvässä tiedonsiirrossa.

7.2.2 Opiskeluhoollon monialainen yhteistyö sairaalaopetuksen yhteydessä

Opiskeluhoollon henkilöstö on tarvittaessa mukana sairaalaopetuksen oppijoiden asioissa ja esimerkiksi siirtoneuvotteluissa, jos oppija siirtyy sairaalaopetukseen tai palaa takaisin oppimisyhteisöön. Yhteisöllistä opiskeluhoitoa toteutetaan sairaalaopetuksessa muun muassa oppijoiden ryhmäyttämiseen liittyen. Yksilökohtainen opiskeluhoito toteutetaan tarvittaessa moniammatillisessa yhteistyössä erikoissairaanhoidon ja muiden toimijoiden kanssa.

7.2.3 Opiskeluhoollon monialainen yhteistyö siirtymävaiheissa, toisen asteen työpajatoiminnan yhteydessä sekä jatko-opintojen suunnittelussa

Tuen jatkumiseen kiinnitetään erityisesti huomiota siirtymävaiheissa oppijan siirtyessä esiopetuksesta perusopetukseen, perusopetuksesta toiselle asteelle ja toiselta asteelta jatko-opintoihin sekä oppijan vaihtaessa oppimisyhteisöstä toiseen. Kaikissa siirtymävaiheissa tiedonsiirrossa korostuvat ohjaus sekä avoin yhteistyö oppijan ja huoltajan kanssa.

Pedagoginen asiantuntemus ja opettajien sekä muiden tuen ammattihenkilöiden monialainen yhteistyö opiskeluhoollon kanssa on tärkeää tuen tarpeen havaitsemisessa, arvioinnissa sekä tuen suunnittelussa ja toteuttamisessa. Yhteistyöhön kulloinkin osallistuvat ammattihenkilöt harkitaan tapauskohtaisesti.

Tarvittavan opiskeluhoollollisen tiedon siirtämisestä siirtymävaiheissa huolehtivat opiskeluhoollon työntekijät omien asiakkaidensa osalta. Tiedonsiirto tehdään yhteistyössä oppijan ja huoltajien kanssa. Tavoitteena on siirtää opiskelun kannalta olennainen tieto oppijan etu huomioiden. Opiskeluhoollon monialainen yhteistyö on erityisen tärkeää haavoittuvassa asemassa olevien oppijoiden siirtymävaiheissa.

Nuorten työpajat on suunnattu helsinkiläisille ilman opiskelu- tai työpaikkaa oleville 17–29-vuotiaille nuorille. Työpaja on työpaikka, joka tarjoaa nuorille mahdollisuuden uusien taitojen oppimiseen sekä työelämän pelisääntöjen ja arkirytmien harjoitteluun. Lisäksi työpajajakson aikana saa ohjausta tulevaisuuden suunnitteluun ja voimavarojen vahvistamiseen pajuoreen henkilökohtaisista tarpeista lähtien. Työpajojen työvalmentajat tekevät tarvittaessa monialaista yhteistyötä opiskeluhoollon henkilöstön kanssa esimerkiksi silloin, kun oppija siirtyy tutkintoon valmentavasta opetuksesta työpajalle. Jos tutkintoon valmentavan opiskelijan kohdalla on kyse opintoihin liittyvästä työpajajaksosta, opiskeluhoollon palvelut säilyvät opiskelijan omassa toimipaikassa.

Lisäksi opiskeluhoollon monialaista yhteistyötä toteutetaan tarvittaessa myös jatko-opintojen suunnittelussa.

7.3 Yhteistyö oppijoiden hyvinvointia tukevien tahojen kanssa

Opiskeluhuollon palvelut tuotetaan yhteistyössä kasvatuksen ja koulutuksen toimialan ja sosiaali- ja terveys- ja pelastustoimialan kanssa. Oppijoiden ohjaus eri palveluiden välillä on saumatonta ja ammattilaiset huolehtivat, ettei yksikään oppija jää tuen ulkopuolelle. Yhteistyö kulttuuri- ja vapaa-ajan toimijoiden, kuten nuorisotyön kanssa, on merkittävä tuki opiskeluhuollon tavoitteiden toteutumiselle. Yhteistyö kolmannen sektorin toimijoiden kanssa on arvokasta ja vahvistaa erityisesti alueellisen työn vaikuttavuutta. Yhteistyökumppaneihin kuuluu myös poliisi, jonka kanssa rakennetaan ennalta ehkäiseviä toimintatapoja muun muassa rikoksilla oireilevien oppijoiden tukemiseksi.

Opiskeluhuollon toimijoiden yhteistyö Helsingin ja Uudenmaan sairaanhoitopiirin kanssa edistää palveluketjujen sujuvuutta ja huolenpitoa oppijan yksilöllisestä tilanteesta. Yhteistyötä tehdään myös seurakunnan ja muiden uskonnollisten yhdyskuntien kanssa.

Esiopetuksessa on käytössä Mitä kuuluu? -työkirja, jossa kuvataan moniammatillisen konsultoinnin periaatteet sekä ohjeet esiopetusikäisten lasten ohjaamiseksi ulkopuolisten toimijoiden palveluihin.

Sosiaali- ja terveystalvelujen kanssa tehtävän työn yhteistyötahot on kuvattu matalan kynnyksen palvelumallissa. Palvelumalli on tarkoitettu kaikille 7–17-vuotiaiden lasten, nuorten ja perheiden kanssa työskenteleville ammattilaisille työn tueksi. Palvelumalli auttaa ammattilaista huolen tunnistamisessa ja tuen järjestämisessä. Toisen asteen opiskelijoille tarkoitettu opiskeluhoiltopalveluiden kuvaus ohjaa oppijan oikeiden palveluiden äärelle.

8. Suunnitelmat oppijoiden suojaamiseksi väkivallalta, kiusaamiselta ja häirinnältä sekä kriisisuunnitelma

Kasvatuksen ja koulutuksen toimialalla emme hyväksy kiusaamista, väkivaltaa, häirintää, rasismia tai syrjintää, vaan ennaltaehkäisemme niitä ja puutumme niihin. Turvallisuutta, yhdenvertaisuutta ja tasa-arvoa rakennetaan yhteisesti oppimisyhteisöjen johdon ja henkilöstön kesken oppijoita ja huoltajia laajasti ja yhdenvertaisesti osallistaen. Henkilöstön pitää tunnistaa oppijoiden keskinäisten kohtaamisten eriarvoistavia piirteitä ja puuttua niihin johdonmukaisesti. Henkilöstö rohkaisee oppijoita tekemään valintoja ilman sukupuoleen, etniseen taustaan, kieleen tai muihin henkilöön liittyviin seikkoihin sidottuja stereotyyppisiä rooleja ja ennako-odotuksia.

Yhteistyö yhdenvertaisuuden ja tasa-arvon edistämässä oppijoiden perheiden kanssa on tärkeää. Myös huoltajien on tärkeä ymmärtää hyvien käytöstopojen ja muita huomioivien toimintatapojen merkitys syrjinnän ehkäisyssä.

Tunne- ja vuorovaikutustaitojen opettaminen on tärkeää kiusaamisen, väkivallan ja häirinnän ehkäisemisessä.

Ennakoivalla ja varhaisella tuella, puuttumisella ja ohjauksella edistetään ja seurataan oppijan hyvinvointia ja opiskelun etenemistä sekä ehkäistään ristiriitatilanteita opiskelussa. Koko henkilökunnan velvollisuuksiin kuuluu edistää ja luoda hyvää ja turvallista opiskelu- ja työympäristöä. Oppimisyhteisöissä järjestyssäännöt on laadittu turvaamaan oppimisyhteisön viihtyvyys. Kaikkien tulee noudattaa järjestyssääntöjä. Tämän lisäksi toisella asteella vahvistamme turvallisuutta turvallisen yhteisön pelisäännöillä, joita rakennetaan jokaisessa toimipaikassa. Turvallisen yhteisön pelisääntöjen toimintamallissa koko yhteisö sitoutuu vastuulliseen vuorovaikutukseen.

Turvallisuussuunnitelmat ovat toimipaikkakohtaisia. Turvallisuusasiat käydään läpi ja harjoitellaan vuosittain oppijoiden ja henkilöstön kanssa.

Opetussuunnitelmissa ja ammatillisten tutkintojen perusteissa kuvataan oppijan vastuu käyttäytyä muita kiusaamatta ja syrjimättä. Oppijan on toimittava siten, ettei hän vaaranna muiden oppijoiden, oppimisyhteisön turvallisuutta tai terveyttä. Esiopetuksessa oppijoita ohjataan yksilöinä ja ryhmänä ottamaan vastuuta omasta käyttäytymisestään ja siitä, ettei ryhmässä kiusata, syrjitä tai aiheuteta vaaraa.

[KVO 13 Kiusaamisen vastainen toiminta perusopetuksessa](#), esiopetuksen ja toisen asteen toimintaohjeet päivityksessä

[Stadin ammattiopiston opiskeluhyvinvointia tukevat suunnitelmat](#)

[Helsingin kaupungin lukioiden opiskeluhyvinvointia tukevat suunnitelmat](#)

Perusopetuksen kiusaamisen, häirinnän ja väkivallan vastainen toimintamalli valmistuu syyslukukauden 2023 aikana.

Kriisisuunnitelmat

Esiopetuksen kriisisuunnitelmat tehdään toimipaikkakohtaisesti.

[Perusopetuksen kriisitoiminnan malli](#)

[Helsingin kaupungin lukioiden kriisisuunnitelma](#)

[Stadin ammattiopiston kriisisuunnitelma](#)

Helsinki

**Helsingin kaupunki
Kasvatuksen ja
koulutuksen toimiala**

Työpajankatu 8
00580 Helsinki
PL 58300
00099 Helsingin kaupunki
Puhelinvaihde 09 310 1641

www.hel.fi