

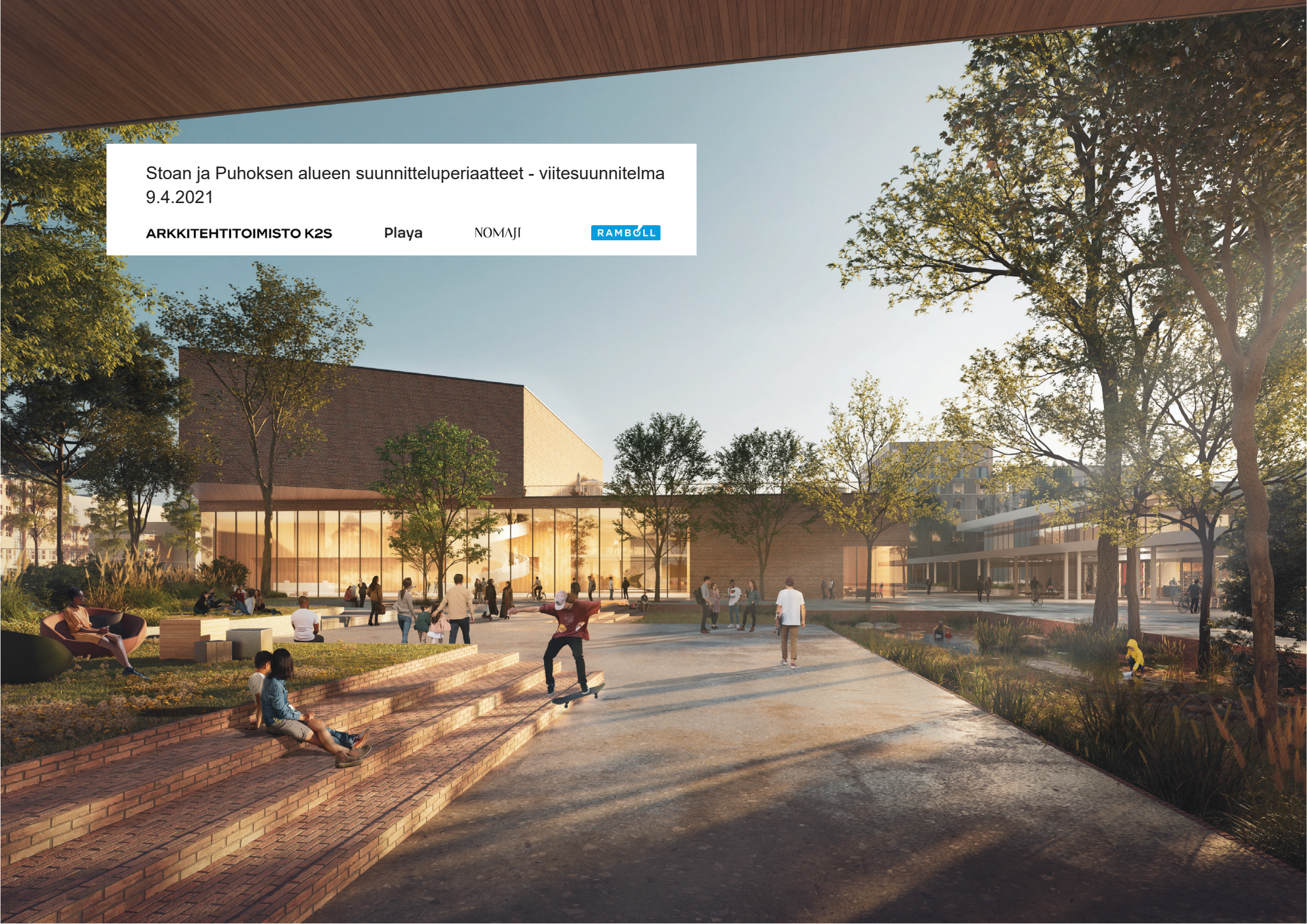
Stoan ja Puhoksen alueen suunnitteluperiaatteet - viitesuunnitelma
9.4.2021

ARKKITEHTITOIMISTO K2S

Playa

NOMAJI

RAMBOLL



1	SELOSTUS	OHJAUSRYHMÄ
2	REFERENSSIT	<i>Helsingin kaupunki</i>
3	LAAJUUSTIEDOT	Mikko Näveri, asemakaavoitus Anri Linden, asemakaavoitus
4	ASEMAPIIRROS	Jussi Jääskä, liikennesuunnittelu Johanna Iivonen, liikennesuunnittelu
5	ALUEJULKISIVU JA -LEIKKAUKSET	Elise Lohman, maisema ja kaupunkitila
6	POHJAKAAVIOT	Heikki Takainen, maisema ja kaupunkitila Karri Kyllästinen, teknillistoloudellinen
7	NÄKYMÄKUVIA	
8	KESTÄVÄ KEHITYS	SUUNNITTELIJAT
	LIITTEET:	<i>Arkkitehtitoimisto K2S Oy</i>
	Kiinteistörajat	Mikko Summanen
	Vaiheistus	Niko Sirola
	Kaupunkitilat	Kimmo Lintula
	Hulevesisuunnitelma	Matias Manninen
	Turunlinnan tien poikkileikkaus	Matti Wäre Iiro Virta
		<i>Playa Arkkitehdit Oy</i>
		Tuukka Vuori Veikko Ojanlatva Aino Sofia Hakulinen Jens Regårdh
		<i>Nomaji maisema-arkkitehdit Oy</i>
		Mari Ariluoma
		<i>Ramboll Finland Oy</i>
		Elina Kalliala, maisemasuunnittelu ja kestävä kehitys Anni Orkoneva, hulevesisuunnittelu Mika Kovanen, energia ja kestävä kehitys Tommi Eskelinen, liikennesuunnittelu Topi Jormalainen, liikennesuunnittelu

KAUPUNKIKUVA

Stoan ja Puhoksen alueen täydennysrakentamisen lähtökohtana on alueen monimuotoisuutta ja kerroksellisuutta rikastava kaupunkisuunnittelu. Nykyiset kaupunkitilat, kuten Stoan aukio, määritellään ja rajataan nykyistä selkeämmin. Puhoksen säilytettävän vanhimman osan ja Turunlinnantien väliin tehdään kokonaan uusi kaupunkitila, vihreä ja kaikille avoin Puhoksen puisto. Alueen nykyiset tärkeät rakennukset Stoa, Matteuksen kirkko ja Puhoksen vanha osa ovat keskeinen osa tulevaa alueen identiteettiä.

Uudet rakennukset Stoan aukion pohjois- ja länsipuolella viimeistelevät Stoan aukion kaupunkitilan. Pohjoispuolen "Helminauhakortteli" muodostaa Puhoksen vanhan osan kanssa uuden aktiivisen kauppakujan. Puhoksen itäpuoliset urbaanit korttelit rajaavat kaupunkitilaa sekä katutilan että korttelipihojen puolella.

TOIMINNALLISUUS

Täydennysrakentaminen on pääosin asuinrakentamista. Kaikissa kortteleissa on aktiivinen kivijalka: maantasokerrokseen sijoitetaan liike- ja työtiloja. Liiketilat avautuvat erityisesti Stoan ja Puhoksen aukioille, Turunlinnantielle, Turunlinnanpolulle ja Puhoksen kauppakujalle. Asuinrakennusten yhteistiloja sijoitetaan kortteleissa katutasoon, pihakansien tasoon ja kattopihojen- ja terassien tasoon. Asuinrakennusten yhteistiloja voidaan yhdistää korttelikohtaisesti, jotta tiloista syntyy toimivampi kokonaisuus.

Stoaa varaudutaan laajentamaan itään uudisosalla. Luonnoksen tilaohjelma perustuu Stoan nykyisten käyttäjien alustavaan visioon uusien tilojen ja laajennusten tarpeista. Luonnos sisältää mm. 550 hengen monitoimisalun, kirjaston laajennuksen, nuorisotalon, uuden taidemuseon ja yhteiskäyttöisiä monitoimitiloja. Stoan nykyinen pääsisäänkäynti säilytetään Stoan aukion puolella, laajennus avautuu itään Puhoksen puistoon.

Stoan aukion länsireunaan rakennetaan nykyisen päiväkodin tilalle uusi rakennus pääasiassa erityisasumista varten. Rakennuksen pohjakerros avautuu Stoan aukiolle ja pohjakerrokseen voidaan sijoittaa liike- tai palvelutiloja.

LIIKENNE JA PAIKOITUS

Pysäköintiratkaisu on pääsääntöisesti korttelikohtainen.

Stoan ja sen laajennuksen sekä kirkon pysäköintipaikkoja sijoitetaan Stoan aukion länsipuolelle erityisasumisen kortteliin ja osin kadunvarsipysäköintinä Olavinlinnankadun molemmiin puolin. Osa Stoan toiminnan edellyttämistä autopaikoista voi sijaita myös suunnitteluperiaatteiden alueen ulkopuolella, kuten uimahallin tontilla sen nykyistä pysäköintiratkaisua kehittäen.

Turunlinnantien ratkaisussa varaudutaan pikaraitiotien rakentamiseen tulevaisuudessa. Turunlinnantien poikkileikkaus on tutkittu ilman pikaraitiotietä sekä sen kanssa. Stoan aukiota ja Tallinnanaukiota yhdistävä silta uusitaan puurakenteisena ja esteettömänä. Katupoikkileikkauksessa raitiovaunua koskeva muutosalue on rajattu niin, että tien reunoilla sijaitsevat puut säilyvät myös raitiovaununlinjan toteutuessa. Turunlinnantien ylityksessä korostetaan Stoan laajennuksen nurkalla olevaa uutta leveämpää suojatietä Itäisen sisäänkäynniltä Puhoksen puistoon.

Stoan huolto on Turunlinnantien puolelta laajennuksen myötä syntyvän huoltotilan kautta. Katettu huoltotila on mitoitettu 10 m kuorma-autoille, suuremmat yhdistelmäajoneuvot kuormataan katualueelta osoitettavalta alueelta käsin. Puhoksen huolto integroidaan Puhoksen itäpuoliseen kortteliin. Huollon sisäänajo on Korsholmantieltä. Nykyisen huoltotunnelin yhteyteen Puhoksen kauppakujan kannen alle sijoitetaan huoltoliikennettä varten uusi kääntöpaikka.

Tallinnanaukion ja Stoan aukion välille on esitetty uusi puurakenteinen silta Turunlinnantien yli. Sillan mitoitus sallii pikaraitiotien toteutumisen. Silta on katettu ja esteetön yhteys sillalle on uudella silltaan integroidulla hissillä. Sillan yhteyteen on esitetty selkeämpi ulkoporras Tallinnanaukiolta Turunlinnantielle. Lisäksi on esitetty uutta mahdollista suojatietä tai tien ylityspaikkaa sillan viereen Turunlinnantien yli, jotta Stoan aukion ja Tallinnanaukion välinen yhteys olisi mahdollisimman luonteva myös maantasossa.

Korsholmantie on mitoitettu siten, että molemmiin puolin ajorataa on lisätty yksisuuntaiset pyörätiet.

Polkupyöräpaikkoja sijoitetaan pyöriteiden läheisyyteen, katujen ja

kujien varsille ja tonteille sekä katettuina että kattamattomina. Stoaan pyöräpaikat sijaitsevat useassa paikassa Stoaan ympärillä. Pelastaminen uusissa asuinkortteleissa tapahtuu erityisesti korttelipihojen osalta pääosin parvekeluukuilla, osin nostokalustolla. Asuinkorttelien pihojen huolto tapahtuu Helminauhakorttelin osalta porttikäytävän kautta Puhoksen uudelta kauppakujalta. Puhoksen asuinkorttelin pihan huoltoyhteys on pysäköintivaihtoehdosta riippuen joko porttikäytävän kautta Kastelholmantieltä tai Korsholmantien kautta. Metrokorttelin pihakannelle on yhteys pysäköintilaitoksen kautta.

ULKOARKKITEHTUURI JA JULKISIVUT

Uudisrakennusten arkkitehtuuri on Itäkeskuksen kerroksellisuutta ja monimuotoisuutta täydentävää ja rikastavaa. Täydennysrakentamisen kautta alueesta muodostuu nykytilannetta tiiviimpi ja kantakaupunkimaisempi kokonaisuus.

Uusien korttelien jalustaosat liittävät ne olevan ympäristön mittakaavaan ja rajaavat selkeästi sekä aukioita että katutilaa. Rakennusten maantasokerrosten ilme on avonainen ja aktiivinen, mikä tukee viihtyisää ja houkuttelevaa jalankulkuympäristöä. Maantasokerroksen kerroskorkeus on muunneltavuuden takia vähintään neljä metriä.

Julkisivujen aukotus perustuu keskustarakentamiselle ominaiseen ajattomaan ja rauhalliseen "aukko muurissa" -periaatteeseen, jota voidaan harkitusti varioida ja rikkoa. Sisäpihoille avautuvien julkisivujen aukotus ja muu rakenne voi olla rikkaampi ja moniulotteisempi.

Asuinrakennusten parvekkeet ratkaistaan korttelien ulkojulkisivuilla sisäänvedettyinä tai julkisivupinnan taakse toteutettuna parvekeyöhykkeenä. Tästä on muutamia poikkeuksia mm. Puhoksen kauppakujan pohjoispuolen Helminauhakorttelissa. Korttelipihoilla parvekkeet voivat sijaita vapaammin ja monimuotoisemmin.

Uudet julkisivumateriaalit: ronskisti muurattu tiili, puu ja rapatut pinnat liittävät uudisrakentamisen olemassa oleviin rakennuksiin ja vahvistavat Itäkeskukselle ominaista monimuotoista identiteettiä. Eri rakennuksille toteutetaan materiaaleiltaan, tekstuuriltaan ja aukotuksiltaan omanlaisensa julkisivuratkaisu. Rakennusmateriaalien ja -osien kierrätys uudisrakennusten julkisivuissa ja rungoissa täydentävät rikasta materiaalipalettia. Tämä on myös hiilijalanjäljen ja elinkaaren kannalta tavoiteltavaa.

Uudisrakennukset toteutetaan tasakattoisina, jalustaosien katot osin viherkattoina, osin kattopihoina ja -terasseina.

AUKIOT JA PUISTOT

Kaupunkitilat muodostavat kaupunkikuvaltaan vaihtelevan, tunnistettavan ja alueen ajallisia ja kulttuurisia kerrostumia heijastelevan kokonaisuuden. Kaikissa alueen ulkotiloissa yhdistyy leikkisyys, kulttuurien kohtaaminen ja kaupunkiekologia. Asukkaiden ja alueen toimijoiden osallistuminen, vapaa-ajan viettämisen mahdollistaminen kaupunkitilassa sekä houkuttelevat ja turvalliset paikat tukevat kaupunkitilojen monikulttuurisuutta. Ulkotilojen rakenteet ja materiaalit heijastelevat alueen moni-ilmeisyyttä ja niissä tutkitaan esimerkiksi purettavien rakenteiden ja rakennusmateriaalien uusiokäyttöä.

Puhoksen puisto

Puhoksen puisto on jatkossa yksi alueen keskeisimpiä kaupunkitiloja ja identiteettiä vahvistavia paikkoja. Se myös yhdistää uutta ja vanhaa Itäkeskuksen ympäristöä toisiinsa. Aukiomaiseen puistoon keskitetään ja integroidaan hulevesien hallintaa ja sen tunnelma henkii katukulttuuria. Puistosta löytyy puita ja matalia istutuksia sekä monipuolisia oleskelumahdollisuuksia ja monikäyttöisiä rakenteita. Valaistus ja äänimaailma ovat keskeisiä tunnelman luoja. Puistopaviljongin yhteydessä olevan ravintolan edustalla on runsaasti katettua terassitilaa ja se liittyy osaksi puistoa. Puhoksen puistoon tutkitaan julkisen taiteen sijoittamista.

Eryteisesti nuoret otetaan mukaan puiston suunnitteluun, jotta se vastaa tarpeisiin ja koetaan omaksi.

Puhoksen piha-aukio ja ylätori

Puhoksen piha-aukiolle palautetaan alkuperäisen mukainen aukiosommitelma, joka mukautetaan uusiin käyttötarpeisiin. Esimerkiksi istutusalueita hyödynnetään hulevesien viivytämiseen ja saarekkeisiin toteutetaan monilajisia istutuksia ja leikkitoimintoja. Myös pihan suihkulähde palautetaan. Piha-aukion ilme pyritään säilyttämään muuten selkeänä. Mittakaava on inhimillinen ja tunnelma

puutarhamainen. Valoisuus on tärkeässä roolissa. Tilaa on myös torimyyntille ja kokoontumiseen.

Puhoksen ylätorista muodostuu uusi alueen olohuone ja kesäkeidas. Kesäisin koko ylätori voi toimia terassialueena ulkomyyntipisteineen. Tilaa on myös vapaamuotoiseen viihtymiseen piknikpöytineen ja viljelyaltaineen.

Stoan aukio

Aukio laajenee länteen ja uudet rakennukset rajaavat sen entistä selväpiirteisemmin. Uudisrakennusten avoimet ja aktiiviset maantasokerrokset lisäävät viihtyisyyttä. Aukiolla kohtaavat taide, kulttuuri ja eri käyttäjäryhmät. Hulevesi tuodaan osaksi aukiota leikkittävänä elementtinä. Stoa-veistoksen roolia aukiolla korostetaan muun muassa selkeyttämällä aukion yleisilmettä ja tilan rajautumista.

Kauppakuja

Kauppakujasta kehitetään eläväinen basaarihenkinen katutila, jonka rajautuu kivijalkaliiketiloihin ja Puhokseen. Kauppakuja nousee Turunlinnanpolulta Puhoksen toisen kerroksen kansipihan tasoon. Näin myös Puhoksen toinen kerros saadaan aktiiviseksi ja houkuttelevaksi. Alueen läpi mahdollistetaan esteetön kulku ja huoltoajoreitti. Monikulttuurisuus ja ulkotilojen yhdistyminen sisätiloihin on keskeistä. Mahdollistamalla liiketoiminnan levittäytymisen ja liittymisen kujatilaan tuetaan sekä kauppakujan liiketoiminnallisia mahdollisuuksia että myös luodaan tehokas kulttuurien sekoittumispaikka. Uudisrakennuksen eteen luodaan porrastettuja kivijalkatiloihin liittyviä terassialueita tasoeroja hyödyntämällä.

Puusto, monipuoliset istutukset ja hulevedet elävöittävät katukuvaa ja toteutetaan pienimittakaavaisilla ratkaisuilla.

Turunlinnanpolku ja Turunlinnanpuu

Turunlinnanpolun ja Turunlinnanpuun muodostama kokonaisuus yhdistää aukioita ja kuljettaa sekä ihmisiä että hulevesiä. Yhtenäisyyttä vahvistetaan tasaamalla korkeuseroja ja pitkillä näkymillä. Hulevedet ohjataan pinnassa kasvillisuudelle sekä Stoan aukion ja Puhoksen

puiston hulevesiaiheisiin. Liikuntapuistoon Stoan aukiolta johtavan Turunlinnanpolun varteen on osoitettu katutilaa elävöittäviä monitoiminnallisia alueita.

Turunlinnanpuu

Turunlinnanpuu muutetaan viihtyisäksi molemminpuolisilla istutuksilla sekä erityisesti pohjoispuolisella monitoiminnallisella viherkaistalla. Hulevedet ohjataan kadulta ja jalkakäytäviltä hyödynnettäväksi viherkaistoille kadun molemmin puolin. Leveä viherkaista mahdollistaa elämyksellisen ja persoonallisen katutilan, jossa hulevesien hallinta ja monimuotoinen ja –kerroksellinen kasvillisuus tuovat luonnonprosessit näkyväksi osaksi kaupunkia. Hulevedet ovat vaihtelevasti näkyvissä ja piilossa riippuen toiminnoista ja kulkutarpeista. Keskeistä on, että koko katu toimii erillisistä hulevesirakenteista koostuvana kokonaisuutena, jonka avulla hulevesiä hyödynnetään, puhdistetaan sekä viivytetään.

KORTTELIPIHAT

Uusissa kortteleissa on vihreät korttelipihat, joista on yhteydet katutilaan porttikongien kautta. Myös pihojen puolella on mahdollisuus liiketilojen sisäänkäynteihin. Pihat ovat toiminnallisesti monipuolisia; esim. grillaus, viljely, leikki, pienpelit. Kaikissa kortteleissa on myös osittain maanvaraista pihaa/alue, mikä mahdollistaa hulevesien hallinnan luontopohjaisiin ratkaisuihin sekä suuriksi kasvavat puut. Viherkerroin tarkastetaan kaikilla tonteilla, mikä ohjaa osalla tontteja viherkattoihin ja viher-/köynnösseinäihin. Osassa kortteleita myös kattoja hyödynnetään oleskelupihoina.

OSALLISTAMINEN

Jatkossa kaupunkitiloja kehitetään osallistavien projektien kautta. Aukioiden ja puistojen suunnittelu ja kehittäminen tehdään vuorovaikutuksessa kaupunkilaisten kanssa, samoin Stoan laajennuksen suunnittelu.

Uusia kaupunkikuvallisia ja toiminnallisia elementtejä aukioilla voidaan testata myös väliaikaisten prototyyppien avulla ennen pysyvämpien rakenteiden rakentamista.



ARKKITEHTUURI JA MATERIAALIT



HULEVEDET

PUHOKSEN PUUSTON KESKELLÄ SIJAITSEE HULEVESIAIHE, JOKA ON OSIN KASVIPEITTEINEN JA LIITTYY LUONTEVAIKSI OSAKSI MONITOIMINNALLISTA KAUPUNKITILAA (REFERENSSIKUVA KÖÖPENHAMINASTA, ELINA INKILAINEN)

TURUNLINNANTIEN VIHERRKASTAT TOIMIVAT HULEVESJÄ VIIVYTTÄVÄNÄ, PUHDISTAVANA JA HYÖDYNTÄVÄNÄ ELEMENTTINÄ JA TARJOAVAT SAMALLA KASVILLISUDELTAAN JA TOIMINNOILTAAN KINNOSTAVAA YMPÄRISTÖÄ (REFERENSSIKUVAT TUKHOLMASTA NORRA DJURGÅRDSTADEN JA HELSINGIN KUNINKAANTAMMESTA, RAMBOLL)

HELMINAUHA-KORTTELI

Kerrosala

Asuinkerrosala	15700 m ²
Liiketilakerrosala	1200 m ²
Kerrosala yhteensä	16900 m ²

Autopaikat

Asuminen (1/140 k-m ²)	113 kpl
Liiketilat (1/60 k-m ²)	20 kpl
Yhteensä	133 kpl
Yhteensä 10% vähennyksellä	120 kpl (nimeämättömyysvähennys)

PUHOKSEN ASUINKORTTELI

Vaihtoehto VE1: pysäköinti pihakannen alla

Kerrosala

Asuinkerrosala	25300 m ²
Liiketilakerrosala	1500 m ²
Toimistokerrosala (co-working)	300 m ²
Kerrosala yhteensä	27100 m ²

Autopaikat

Asuminen (1/130 k-m ²)	195 kpl
Liiketilat (1/100 k-m ²)	15 kpl
Toimisto/coworking (1/150 k-m ²)	2 kpl
Puhos, liiketilat (1/100 k-m ²)	61 kpl (6100 k-m ² liiketilaa)
Yhteensä	273 kpl
Yhteensä 15% vähennyksellä	232 kpl (nimeämättömyysvähennys)

PUHOKSEN ASUINKORTTELI

Vaihtoehto VE2: pysäköintitalo

Kerrosala

Asuinkerrosala	21800 m ²
Liiketilakerrosala	1200 m ²
Toimistokerrosala (co-working)	300 m ²
Kerrosala yhteensä	23300 m ²

Autopaikat

Asuminen (1/130 k-m ²)	168 kpl
Liiketilat (1/100 k-m ²)	12 kpl
Toimisto/coworking (1/150 k-m ²)	2 kpl
Puhos, liiketilat (1/100 k-m ²)	61 kpl (6100 k-m ² liiketilaa)
Yhteensä	243 kpl
Yhteensä 15% vähennyksellä	207 kpl (nimeämättömyysvähennys)

ERITYISASUMISEN JA PALVELUIDEN KORTTELI

Kerrosala

Erityisasumisen kerrosala	6800 m ²
Liiketilakerrosala	500 m ²
Kerrosala yhteensä	7300 m ²

Autopaikat

Erityisasumisen	hankekohtaisesti
Liiketilat (1/60 k-m ²)	9 ap

Tontille on esitetty yhteensä 24 autopaikkaa. Autopaikat on suunniteltu liiketilojen lisäksi Stoan ja Matteuksen kirkon käyttöön. Olavinlinnantielle esitetään lisäksi kadunvarsipaikoitusta ajoradan molemmille puolille.

STOA

Kerrosala

Nykyinen rakennus	9130 m ²
Stoan laajennus	8400 m ²
Kerrosala yhteensä	17530 m ²

Autopaikat

Autopaikkoja on esitetty viereiseen erityisasumisen ja palveluiden kortteihin sekä Olavinlinnantien varteen.

METROKORTTELI

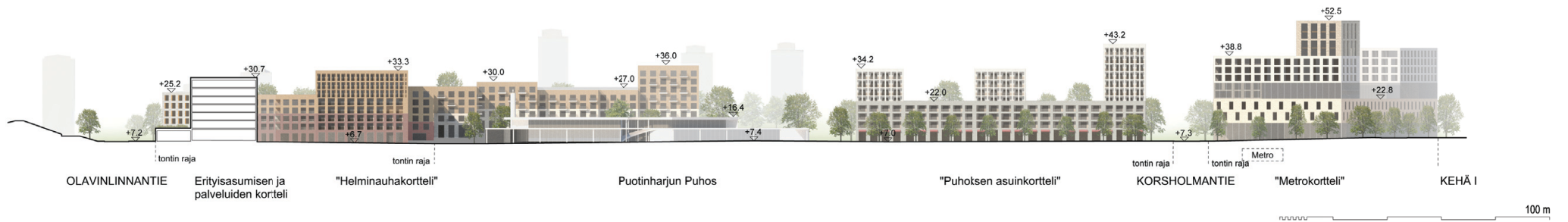
Kerrosala

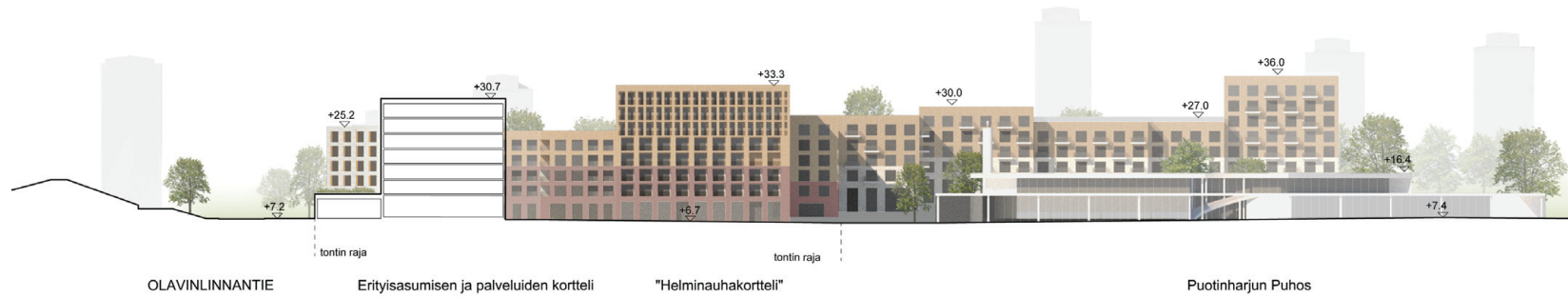
Asuinkerrosala	12600 m ²
Liiketilakerrosala	1000 m ²
Toimistokerrosala	8600 m ²
Kerrosala yhteensä	22200 m ²

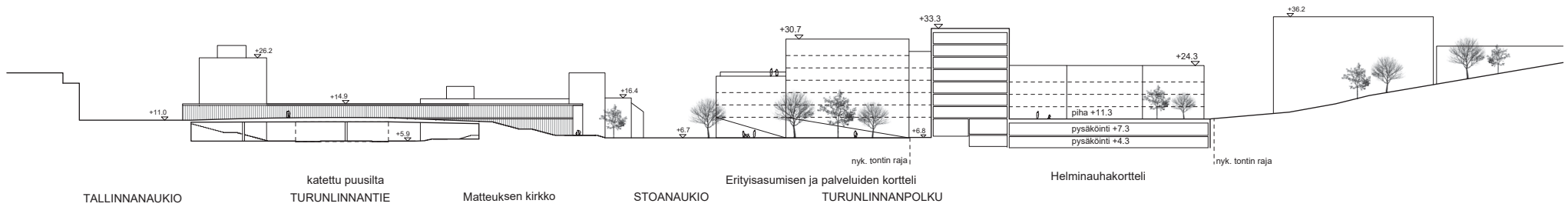
Autopaikat

Asuminen (1/135 k-m ²)	94 kpl
Liiketilat (1/100 k-m ²)	10 kpl
Toimisto/coworking (1/150 k-m ²)	58 kpl
Yhteensä	162 kpl
Yhteensä 10% vähennyksellä	146 kpl (nimeämättömyysvähennys)

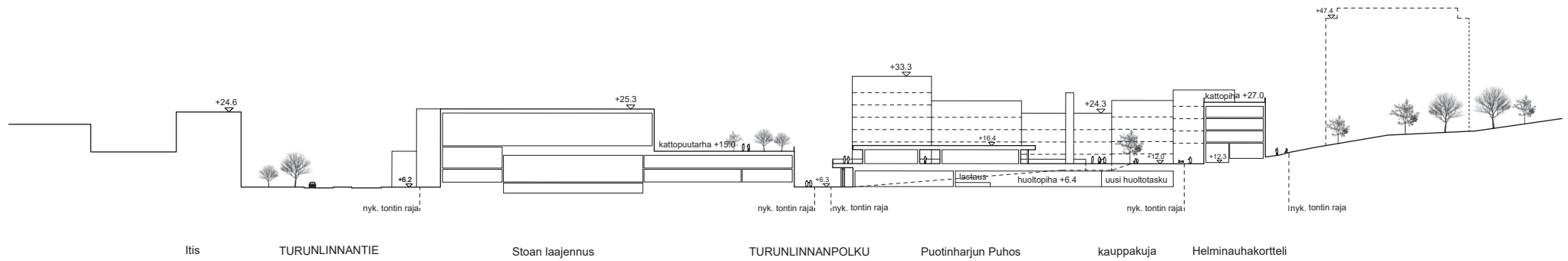




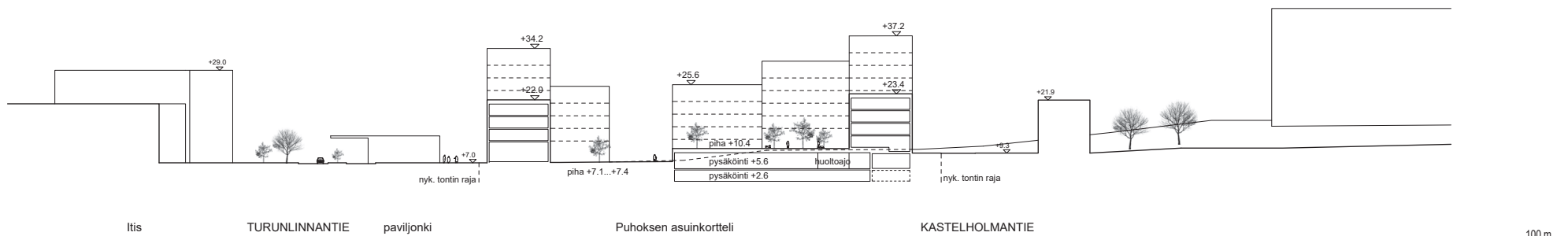




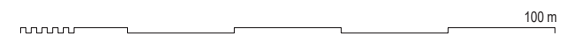
ALUELEIKKAUS A-A



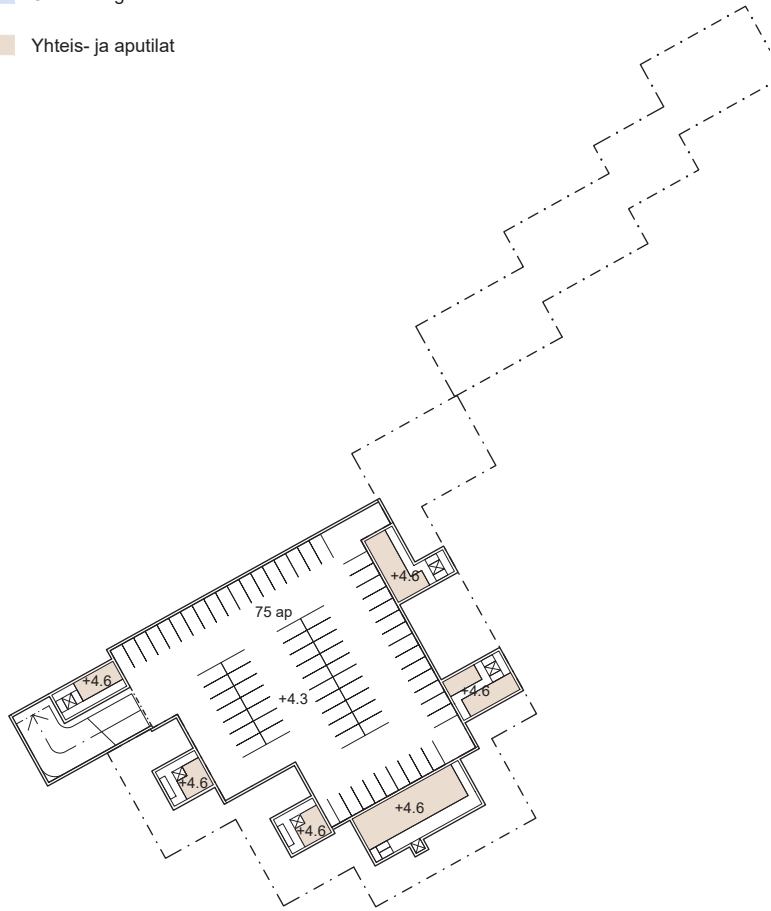
ALUELEIKKAUS B-B



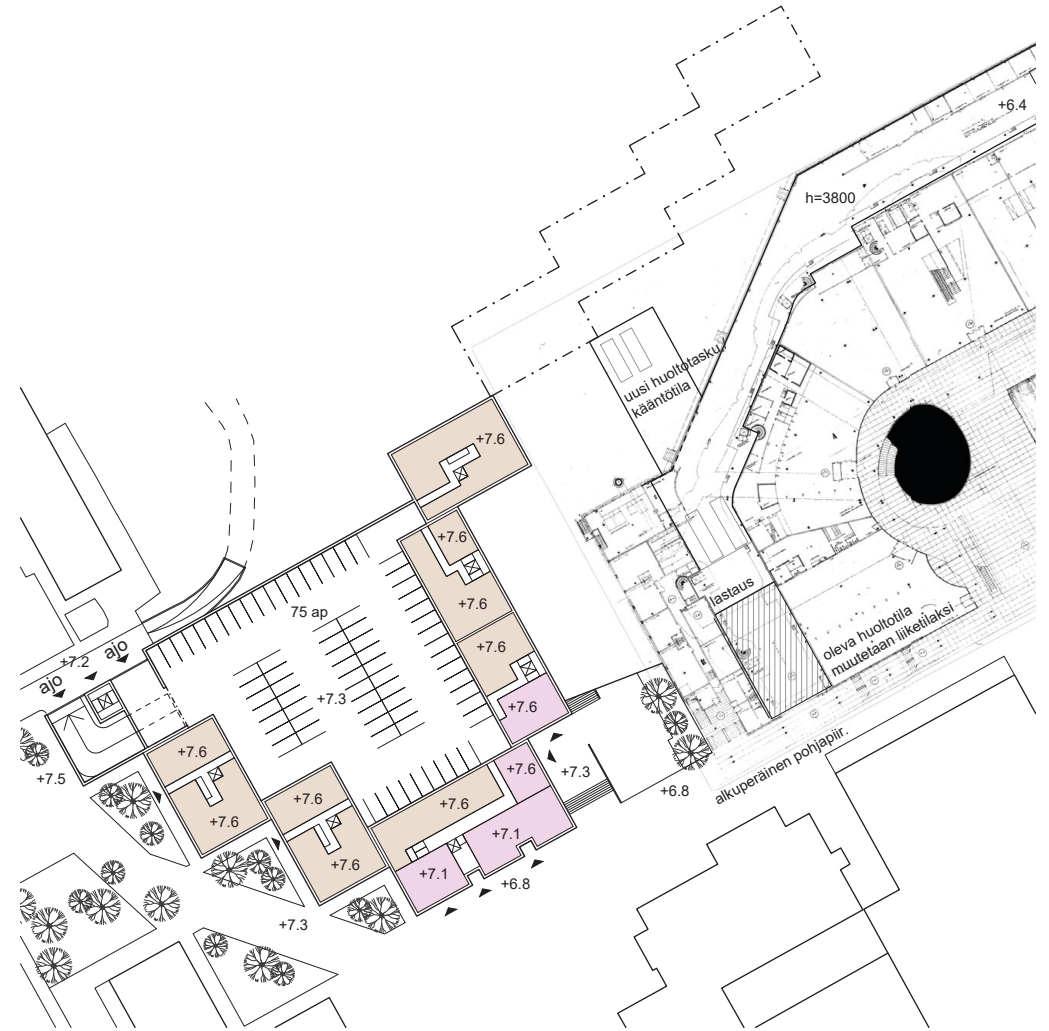
ALUELEIKKAUS C-C



- Liiketila
- Asuminen
- Erityisasuminen
- Co-working
- Yhteis- ja aputilat



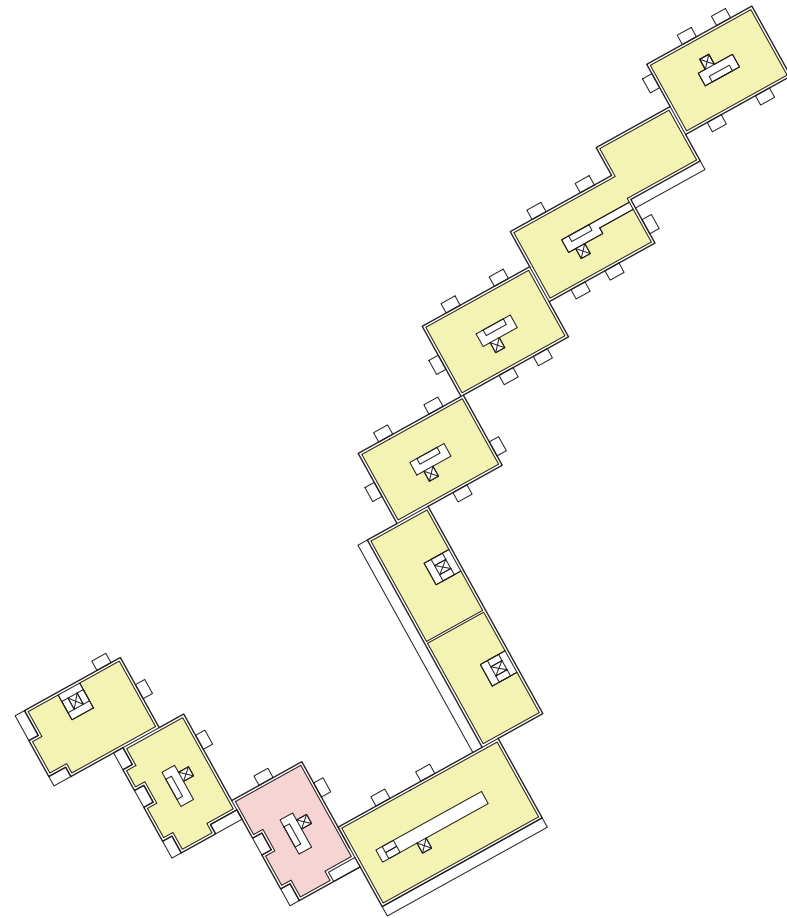
Kellarikerros



1. kerros

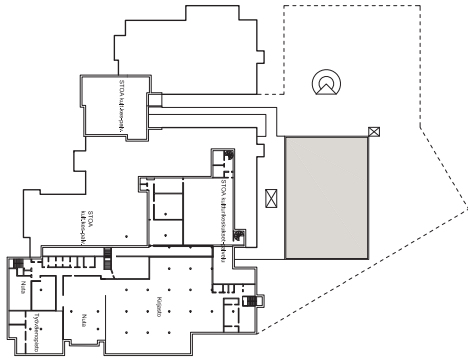


2. kerros



Peruskerros

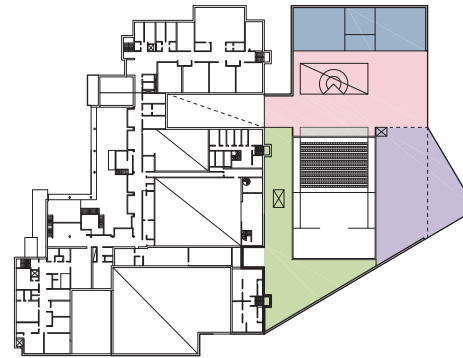
- Liiketila
- Asuminen
- Erityisasuminen
- Co-working
- Yhteis- ja aputilat



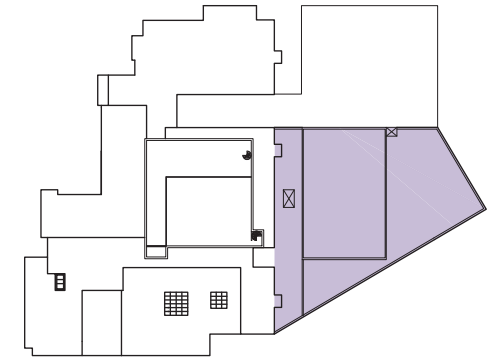
KELLARI



1.KRS



2.KRS



3.KRS

STOA

Tilaohjelma, laajennus

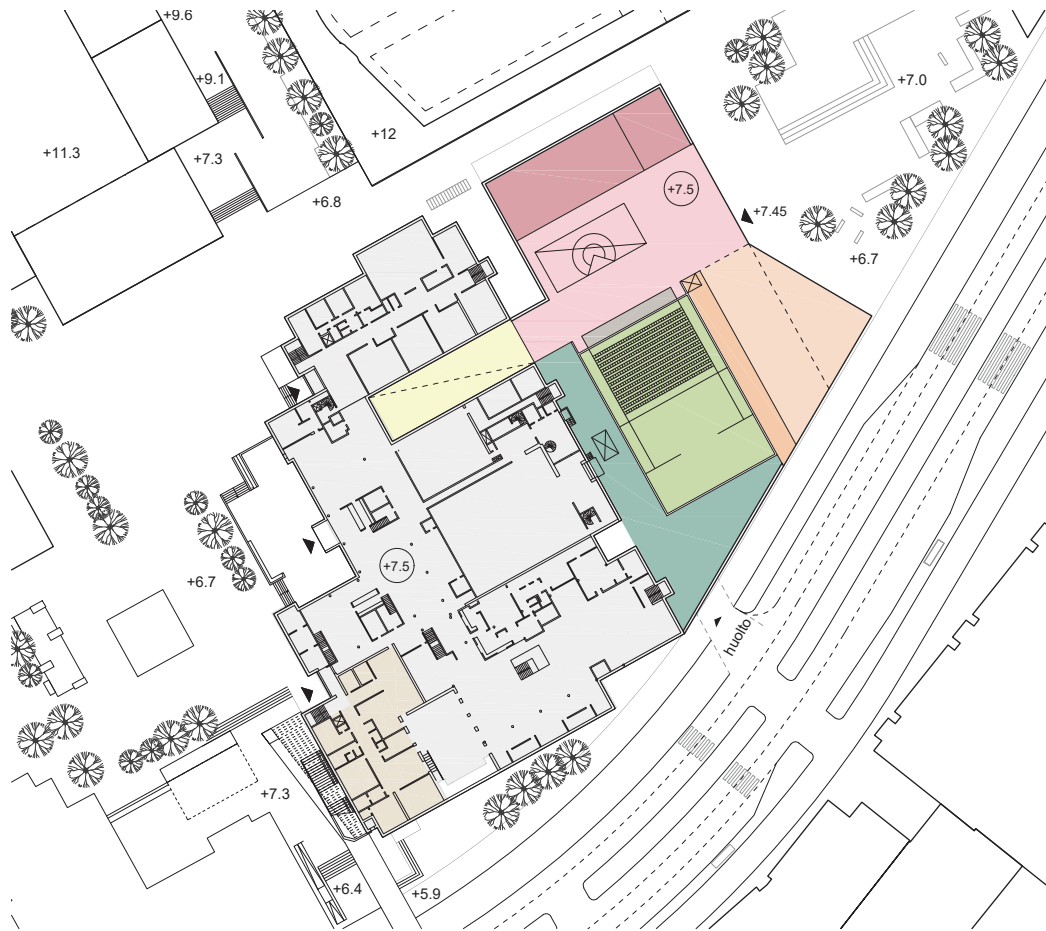
1.krs			
nuorisopalvelut	460		
aula/lämpö	950		
galleria	280		
terassi	211		
ravintola	356		
keittiö + tarjoilu + wc	153		
huolto	663		
esityssali	780		
2.krs			
monitoimitiloja, verastiloja, henkilökunnan tiloja	448		
HAM -itä	721		
aula/lämpö	950		
Esitystila (pukuhuoneet, WC, yms.)	643		
3.krs			
HAM -itä	1785		
Yht.	8400		

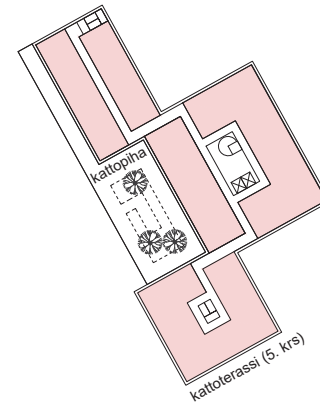
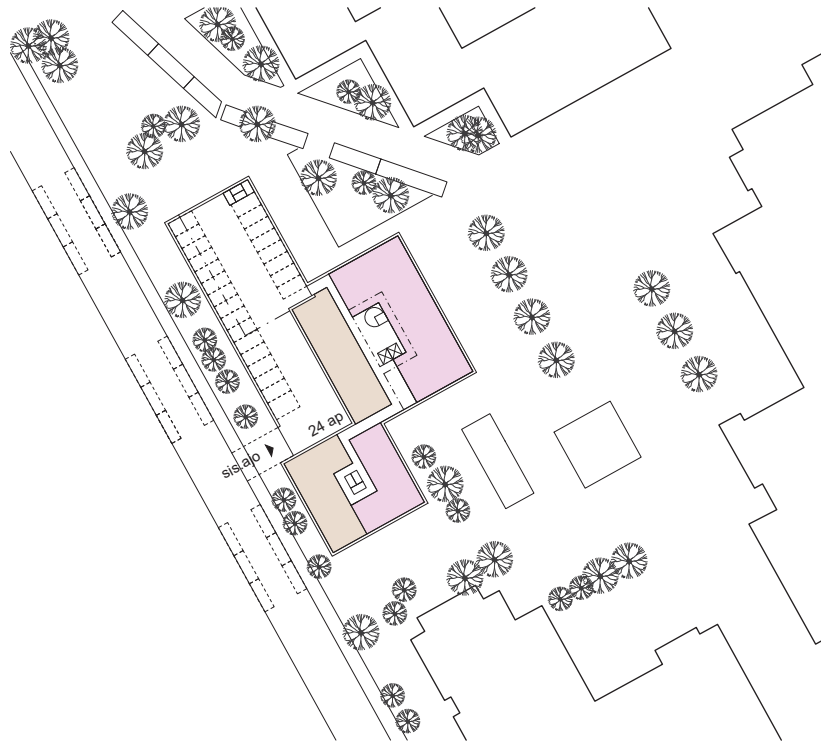
Tilaohjelma, vanha osa

1.krs		
kirjaston laajennus (vanhassa osassa)	476	
Yht.	476	

STOA, NYKYISEN RAKENNUKSEN LAAJUUSTIEDOT

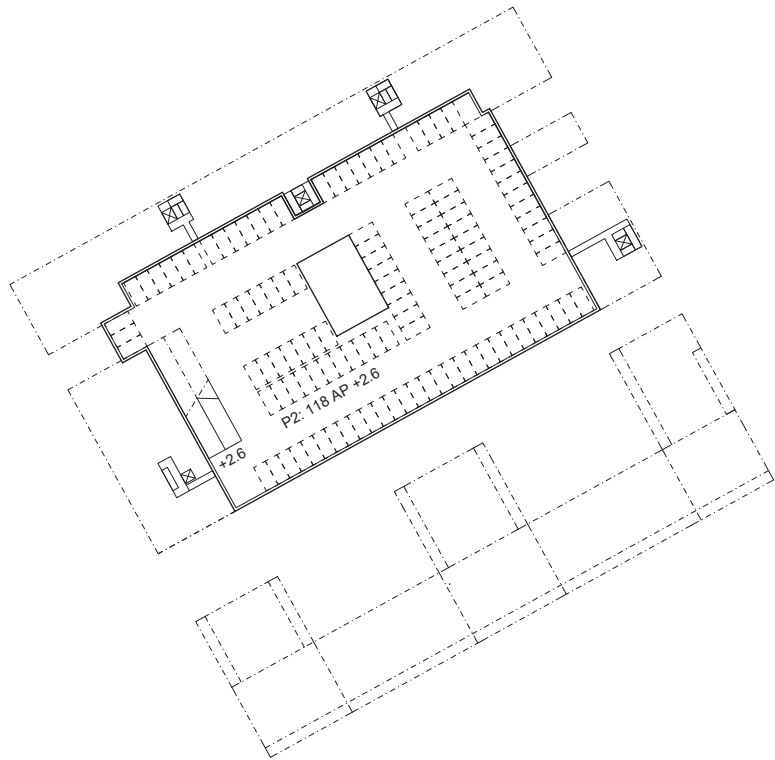
KOKONAISALA	10826 m ²
KERROSALA	9130 m ²
TILAVUUS	47277 m ³



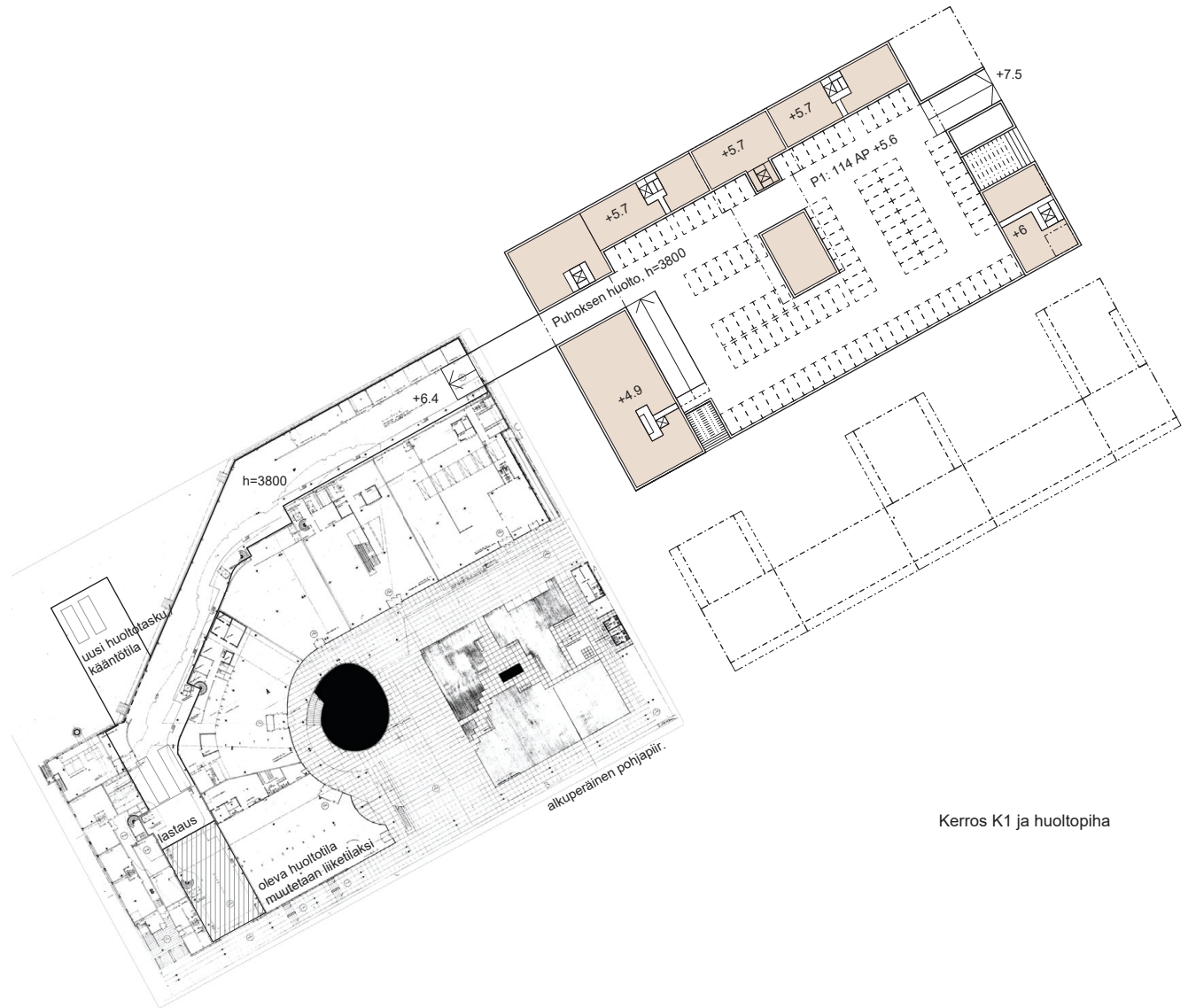


- Liiketila
- Asuminen
- Erityisasuminen
- Co-working
- Yhteis- ja aputilat

- Liiketila
- Asuminen
- Erityisasuminen
- Co-working
- Yhteis- ja aputilat



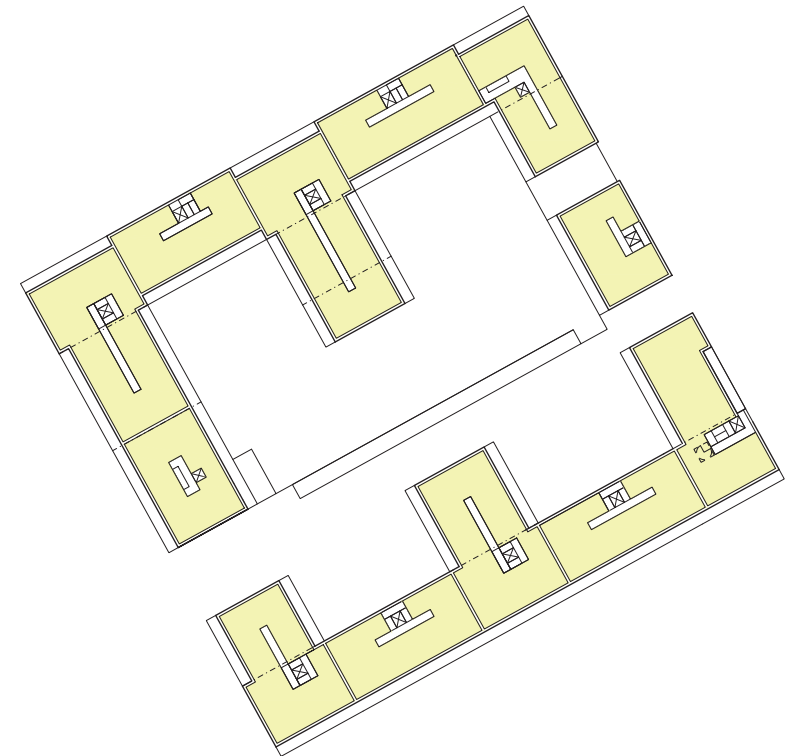
Kerros K2



Kerros K1 ja huoltopiha

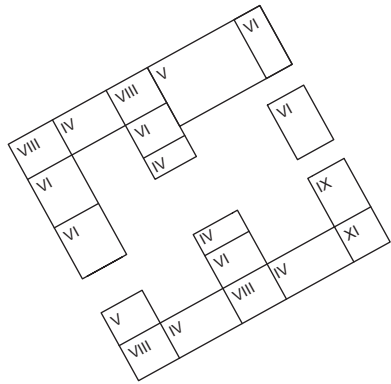


Maantasokerros



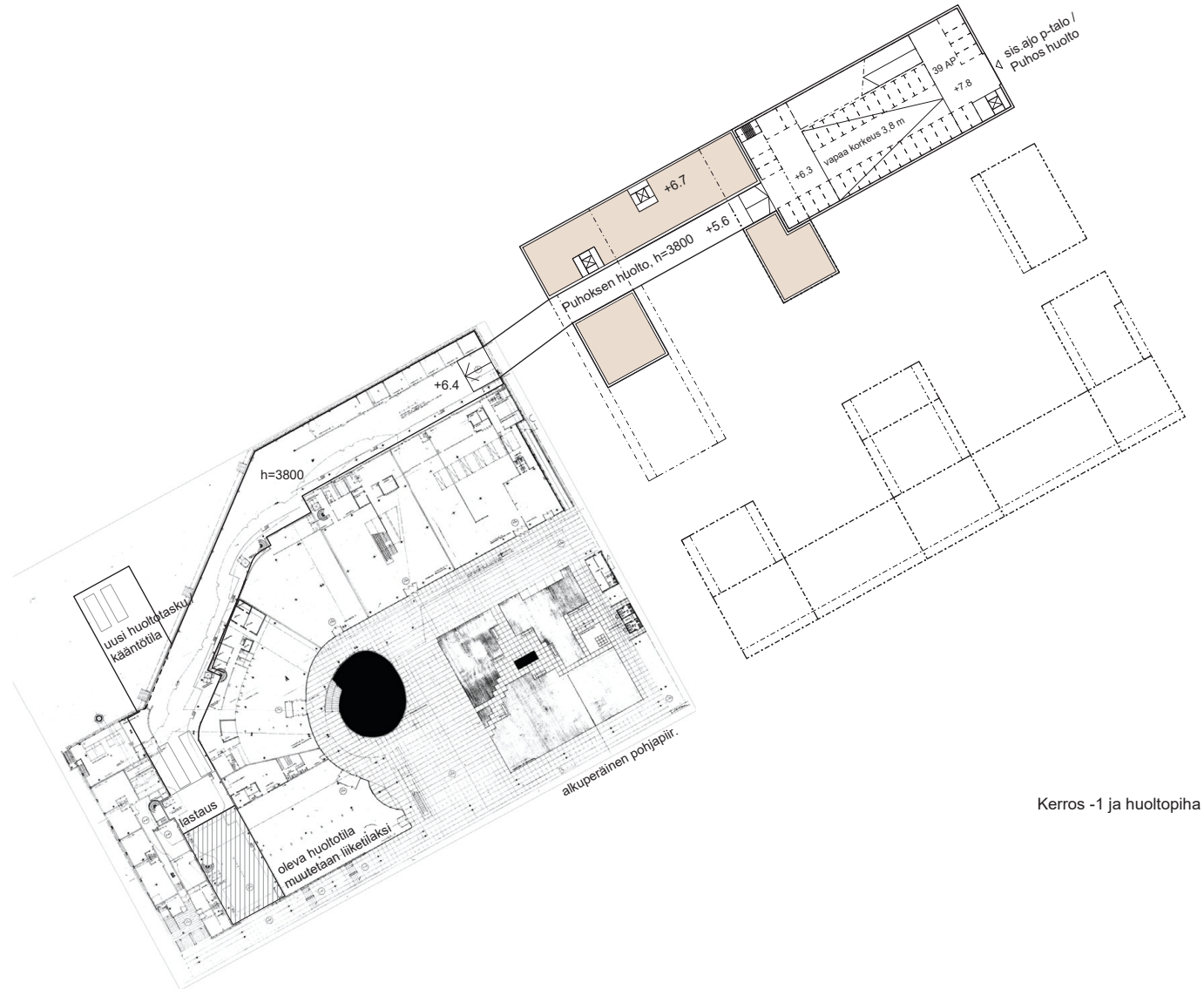
Peruskerros

- Liiketila
- Asuminen
- Erityisasuminen
- Co-working
- Yhteis- ja aputilat



VE2 kerrosluvut

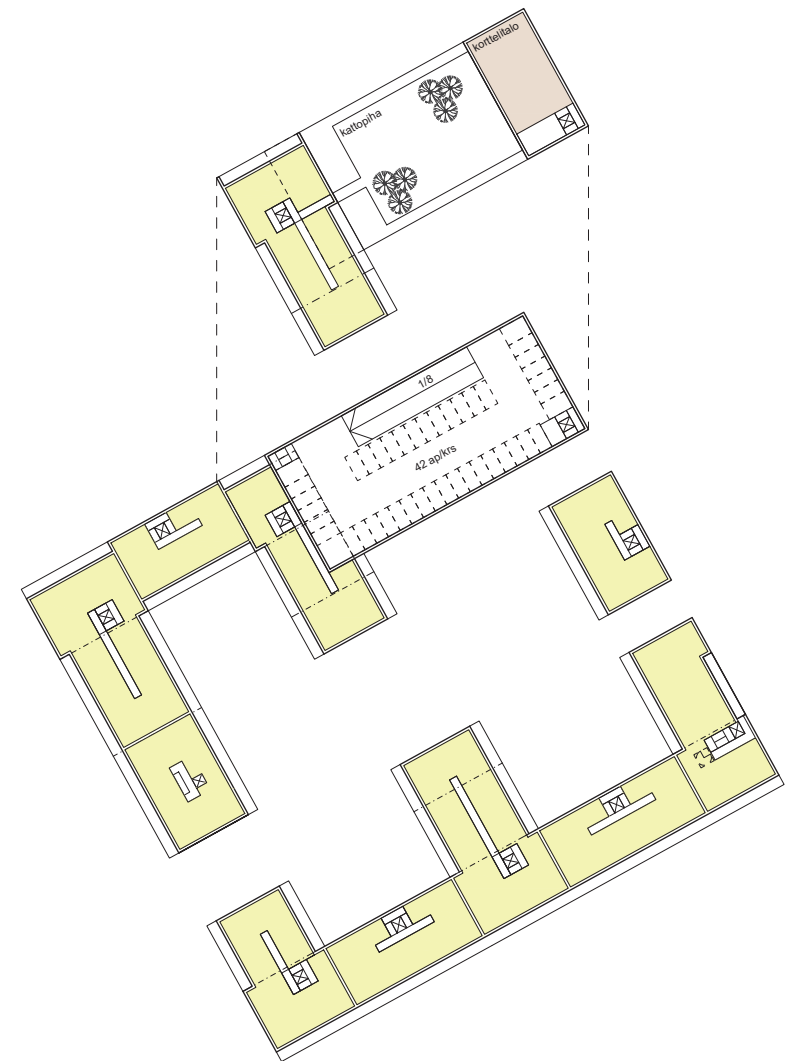
- Liiketila
- Asuminen
- Erityisasuminen
- Co-working
- Yhteis- ja aputilat



Kerros -1 ja huoltopiha

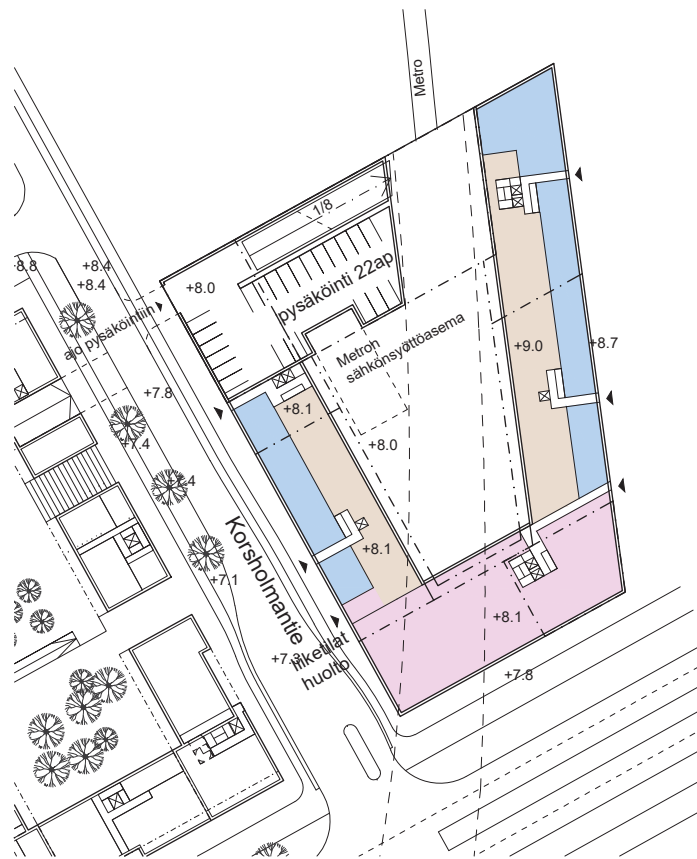


Maantasokerros

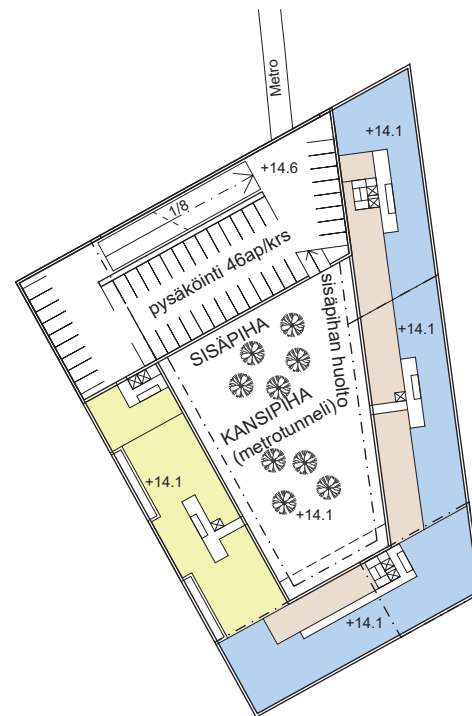


Peruskerros

- Liiketila
- Asuminen
- Erityisasuminen
- Co-working
- Yhteis- ja aputilat



Maantasokerros

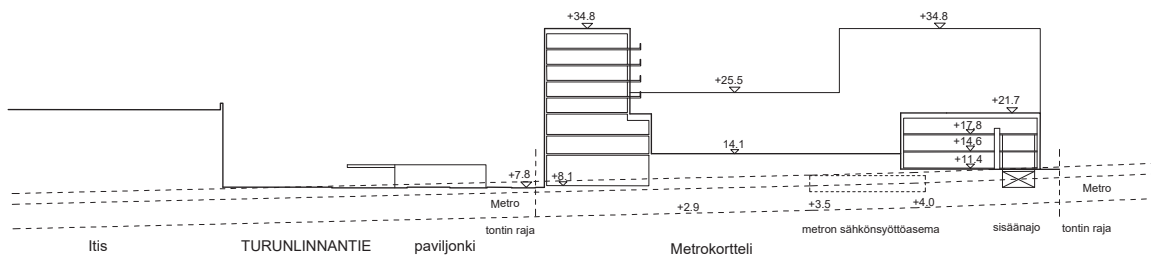


Peruskerros, II krs

- Liiketila
- Asuminen
- Toimisto
- Aputilat



Peruskerros, V krs



Metrokortteli, leikkaus

- Liiketila
- Asuminen
- Toimisto
- Aputilat







Kilpailuvaiheessa esitettyjen sosiaalista, ympäristöllistä ja taloudellista kestävyyttä tukevien tavoitteiden ja suunnitteluperiaatteiden huomioiminen Stoan ja Puhoksen alueella.

Kestävä ja monipuolinen liikkuminen

- Alueen aukiot, puistot ja kujat muodostavat yhtenäisen jalankulkualueen. Jalankulun ympäristössä kiinnitetään erityistä huomiota turvallisuuden tunteeseen (esim. valaistus, näkyvyys, sosiaalinen kontrolli), viihtyisyyteen (istuinpaikat, leikki, hulevedet ja kasvillisuus), paikan tunnistettavuuteen (esim. taide, tunnistettava väri ja materiaalimaailma) sekä jalankulkijan näkökulmasta kiinnostavaan julkisivumaailmaan ja toimintoihin katutasossa.
- Pyöräilylle laatuviälät Turunlinnantien yhteyteen. Selkeät pyöräpysäköintialueet jalankulkualueen reunoilla alueen eri puolilla.
- Keskeiset kulkureitit toteutetaan esteettömiksi. Esteetöntä yhteyttä metron suunnalta ja Tallinnan aukiolta alueelle parannetaan. Esteettömät yhteydet ovat laadukkaita ja edistävät tasa-arvoista liikkumista kaupunkitilassa.

Kaupunkiluonnon biokulttuurinen monimuotoisuus

- Monipuolinen viherrakenne tiiviissä kaupunkiympäristössä muodostuu esimerkiksi puisto- ja katupuista, monilajisista istutusalueista, luotopohjaisista hulevesien hallinnan ratkaisuista, viherkatoista ja kattopihosta sekä vertikaalisista viherrakenteista. Alue kytkeytyy ympäröivään viherrakenteeseen ja metsäalueisiin.
- Viherrakenteet ja hulevesien hallinta ovat osa sosiaalista ja toiminnallista ympäristöä ja lisäävät myös ympäristön kulttuurista monimuotoisuutta.

Kaupunkitila osallistavana oppimisympäristönä

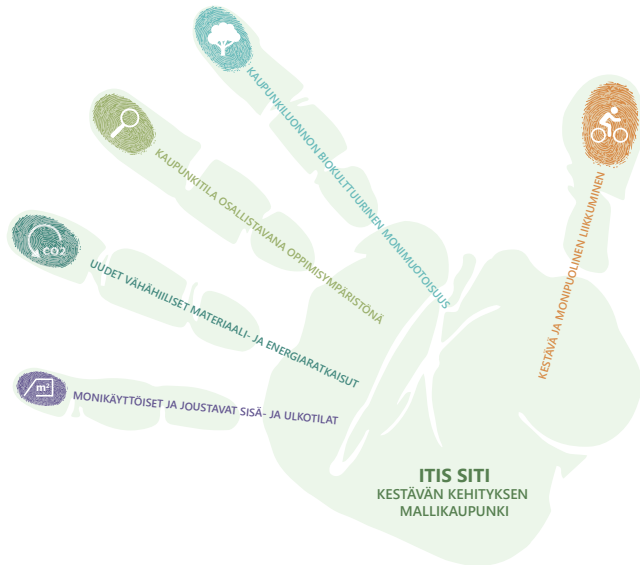
- Kaupunkitilan toimintojen suunnittelu yhdessä käyttäjien kanssa
- Kohtaamis- ja oleskelupaikkoja ja toimintoja, jotka tuovat alueen käyttäjiä yhteen ja synnyttävät vuorovaikutusta
- Kiinnostava ympäristö, joka kutsuu kokeilemaan, tutkimaan ja liikkumaan esimerkiksi taiteen ja valaistuksen keinoin
- Luonnon prosessien, kuten hulevesien ja niiden luonnonmukaisen hallinnan tuominen näkyväksi ja leikittäväksi osaksi kaupunkitilaa (hulevesien hallinta, vuodenaikoja korostava kasvillisuus, elävät materiaalit kuten puu, pölyttäjät, kierrätysmateriaalien käyttö)

Monikäyttöiset ja joustavat sisä- ja ulkotilat

- asuntojen yhteistiloja katutasossa, pihakansien tasossa ja kattopihojen tasossa (esim. E-korttelin VE2 parkkitalon katolla kattopiha/-puutarha ja erillinen yhteistilanappula)
- Julkisten ulkotilojen suunnittelussa huomioitu monikäyttöisyys ja joustavuus
- Turunlinnantien monipuoliset viherrakenteet (leikki, oleskelu, hulevesi)
- korttelin yhteistilojen osittainen keskittäminen
- näkyvät ja helposti käytettävät yhteistilat

Uudet vähähiiliset materiaali- ja energiaratkaisut

- Kortteli-energiaratkaisut, Energiatehokkuus, Elinkaaripäästöjen pienentäminen
- Aurinkoenergia ja Uudet energiainnovaatiot kuten syvälämpö
- Kierrätysmateriaalin osuuden lisääminen rakentamisessa
- Vähähiiliset rakennusmateriaalit (vihreä betoni, puu)



Kilpailuvaiheessa esitetty kestävä kehityksen näkökulmat huomioiva kokonaisuus

Uudet vähähiiliset materiaali- ja energiaratkaisut

Alueelle sijoittuvilla talo- ja kiinteistöyhtiöillä on mahdollisuus muodostaa yksin tai yhdessä paikallinen energiayhteisö, joka tuottaa, kuluttaa sekä tarvittaessa myös varastoi energiaa sekä tarjoaa energiatehokkuuspalveluja käyttäjilleen.

- Energiayhteisön operaattorina voi toimia joko paikallinen kaukolämpöyhtiö tai kolmas osapuoli
- Alueella pyritään hyödyntämään paikallista, korttelikohtaista, vähähiilistä energiatuotantoa (lämpö/kylmä) maanalaisen rakentamisen rajoitteet huomioiden.
- Jatkosuunnittelussa selvittää mahdollisuudet kaukolämpöön kytkeytyvälle alueelliselle energiakierrätysverkostolle ja maanalaisiin pysäköintihalleihin toteutettaville lämpökaivoille. Lisäksi selvitetään mahdollisuudet keskisyvän lämpökaivon käyttöön ja jäteveden lämmöntalteenotolle
- Kiinteistöt voivat tuottaa sähköä joko kattopinnoille asennettavilla tai soveltuvin osin myös julkisivupinnoille integroitavilla aurinkopaneeleilla.
- Kiinteistöt varustetaan lämmön- ja sähkön kysyntäjoukon sekä ennakoivan energiahallinnan mahdollistavilla energia- ja olosuhdemittauksilla.

Kiinteistöjen suunnittelussa huomioidaan ilmastonmuutokseen varautuminen. Kiinteistöjen sisäolosuhteita hallitaan ensisijaisesti passiivisilla auringonsuojusratkaisuilla, mutta kiinteistöihin tarjotaan mahdollisuus myös koneelliseen viilennykseen yhdistettynä mahdolliseen paikalliseen energiatuotantoratkaisuun.

Kiinteistöjen rakennusmateriaalit, runkoratkaisut ja muut tekniset parametrit valitaan elinkaarioptimoinnin perusteella.

Helsingin kaupunkistrategiassa tavoitteeksi on asetettu hiilineutraali Helsinki vuoteen 2035 mennessä. Tähän päästään vähentämällä kasvihuonekaasupäästöjä Helsingissä 80 prosenttia. Jäljelle jäävä 20 prosenttia kompensoidaan. Rakentaminen ja rakennusten käyttö on liikenteen ohella toinen merkittävä päästöjä aiheuttava sektori, sillä suurin osa helsinkiläisten päästöistä syntyy rakennusten lämmityksestä ja sähkön käytöstä.

Stoan ja Puhoksen alueen suunnitteluperiaatteissa on tunnistettu Hiilineutraali Helsinki 2035 -toimenpiteitä, joihin kilpailuehdotuksella on positiivinen vaikutus. Tavoitteena on rakentaa mahdollisimman pitkälti kestävä rakentamisen periaatteiden mukaisesti, joka on niin ekologisesti, taloudellisesti kuin sosiaalisestikin kestävä osa hiilineutraalia Helsinkiä.

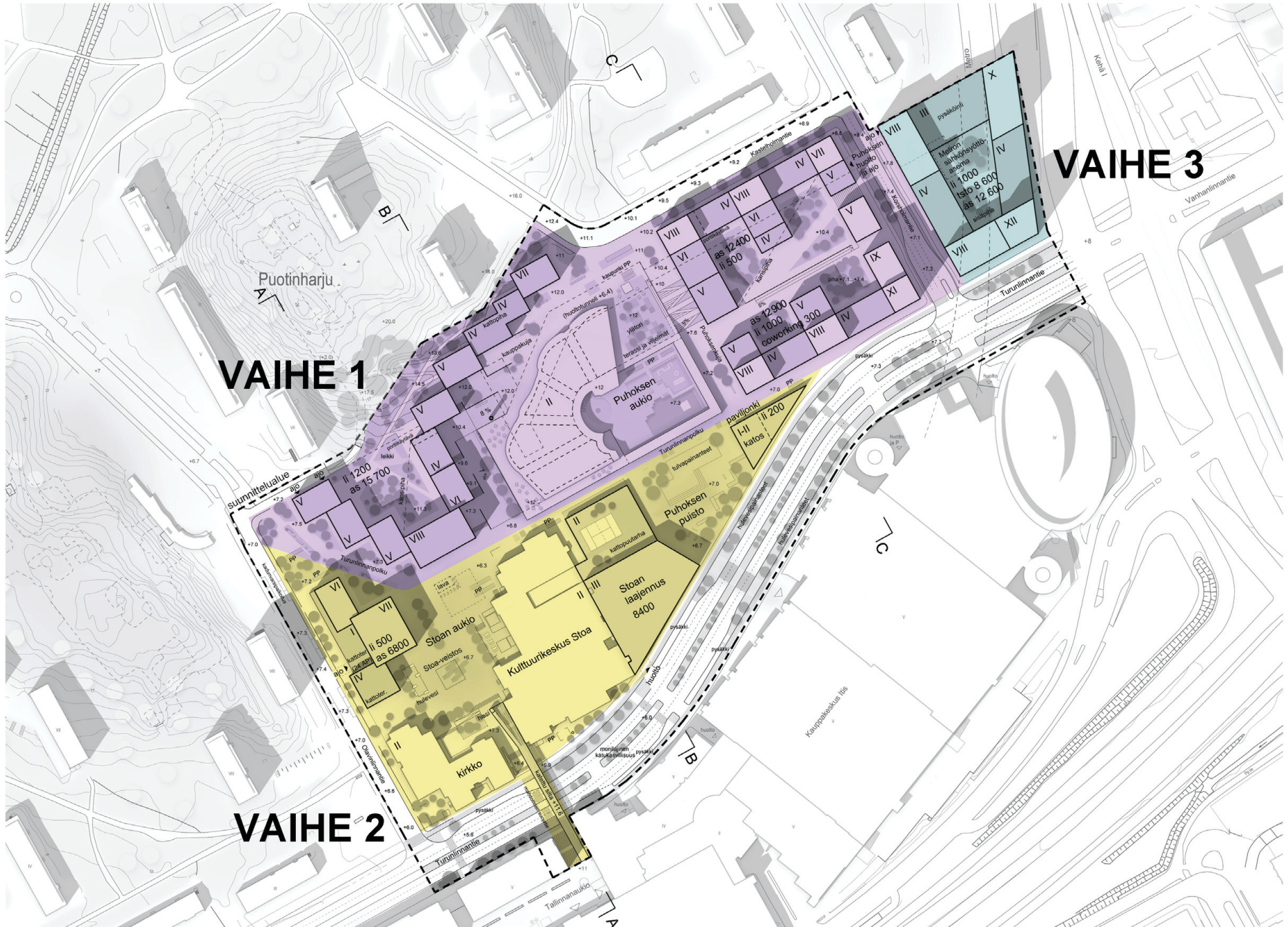


Rakentaminen	Energia	Liikenne
<ol style="list-style-type: none"> 1. Elinkaaripäästöjen pienentäminen 2. Kierrätysmateriaalin käytön lisääminen 3. Purkumateriaalin hyödyntäminen 4. Vähähiiliset rakennusmateriaalit (vihreä betoni, puu) 5. Maa-ainesten hyötykäyttö infra ja esirakentamisessa 	<ol style="list-style-type: none"> 1. Kortteli-energiaratkaisut 2. Uudet energiainnovaatiot kuten syvälämpö tai energiapaalut 3. Aurinkoenergia 4. Energiatehokkuus 	<ol style="list-style-type: none"> 1. Liikenteen solmukohtien palvelutarjonta 2. Miellyttävä ja turvallinen kävely-ympäristö 3. Kestävät liikkumismuodot 4. Sähköisen latausinfra kehittäminen
>20 % alueen CO2 päästöistä Vähennyspotentiaali 30%	>55 % alueen CO2 päästöistä Vähennyspotentiaali jopa 100%	>20 % alueen CO2 päästöistä Vähennyspotentiaali merkittävä

Kuluttaminen, hankinnat, jakamis- ja kierrätalous	Hiilinielut ja päästöjen kompensointi	Ilmastonmuutokseen sopeutuminen
<ol style="list-style-type: none"> 1. Kaupunkiviljelyn edistäminen 2. Yhteiskäyttötilat 3. Maa-ainesten hyödyntäminen 	<ol style="list-style-type: none"> 1. Olemassa olevan kasvillisuuden ja maaperän säilyttäminen ja uuden lisääminen 2. Hyvät kasvuedellytykset suurille puille 3. Hyvä alueellinen viherkerroin 4. Esim biohiilen hyödyntäminen Turunlinnantien hulevesirakenteissa 	<ol style="list-style-type: none"> 1. Hulevesien hajautettu hallinta ml luontopohjaisratkaisut 2. Rakennusten ja kasvillisuuden sijoittaminen pienilmaston kannalta edullisesti 3. Monimuotoinen kasvillisuus

Kooste keinoista edistää Hiilineutraali Helsinki 2035 -toimenpideohjelman tavoitteita.







IDEOINTITALKOOT
Kaupunkilaiset mukana suunnittelussa.



KOHTAAMINEN JA VUOROVAIKUTUS

Kulttuuri, esiintyminen, tanssi, piknik, grillaus, viljely, torikauppa, ravintolat



LEIKKISYYS

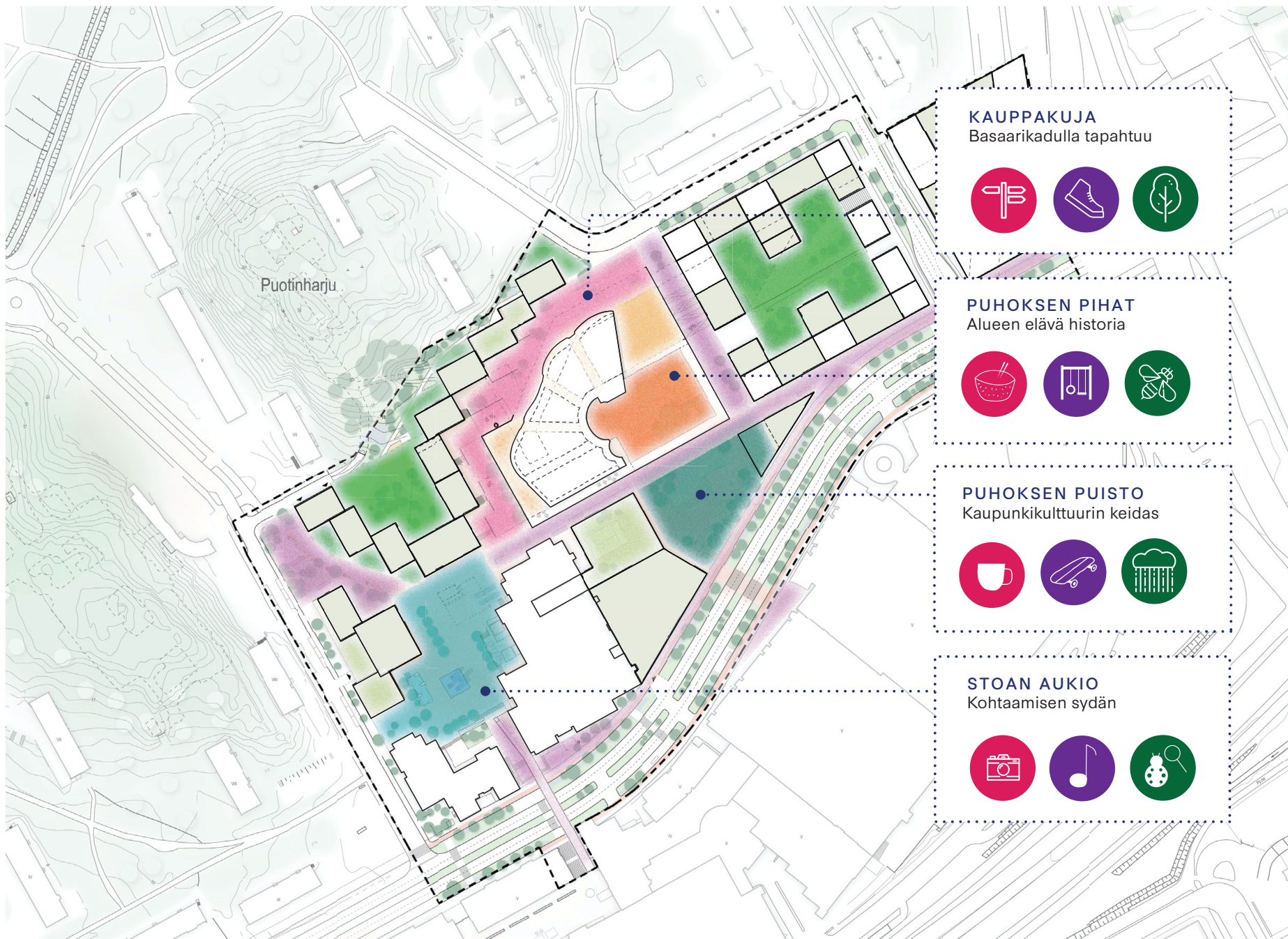
DIY, monikäyttöisyys, yllätyksellisyys, mielikuvitus, liikkuminen, turvallisuus, taide



KAUPUNKIEKOLOGIA

Tulvahallinta, monimuotoinen kasvillisuus, kaupunkipuut, varjostus, äänimaisema, oppiminen





KAUPPAKUJA

Basaarihenkinen elävä kuja, joka rajautuu kivijalkaliiketiloihin ja Puhokseen. Monikulttuurisuus ja ulkotilojen yhdistyminen sisätiloihin keskeistä. Puita, monipuolisia istutuksia ja hulevedet osassa kujan katukuvaa.

YHTEISPIHAT

Pihoille sijoitetaan monipuoliset ja leikki ja oleskelualueet, jotka palvelevat koko korttelia. Suunnittelussa kiinnitettävä huomiota kannen ja metsänreunan luontevaan rajautumiseen.

Puotinharju

TURUNLINNANPOLKU

Tärkeä jalankulun läpikulkuyhteys, joka yhdistää Stoaaukion liikuntapuiston ja uimahallin suuntaan. Liikkuminen, liike ja pelailu osana katukuvaa.

STOANAUKIO

Identiteettipaikka, jossa taide, kulttuuri ja eri ikäisten oleskelumahdollisuudet nivoituvat yhteen.

SILTA

Uusi esteetön siltayhteys; maamerkki ja kaupunkikuvallinen kohokohta.

PUHOKSEN YLÄTORI

Avoin oleskelupaikka. Ulkoterasialue, myyntikokuja, viljelyksiä ja piknikpöytiä. Puhoksen kesäkauden olohuone.

PUHOKSEN PIHA-AUKIO

Pihamainen aukio, jolle palautetaan alkuperäisen mukainen aukiosommitelma vesiaiheineen. Inhimillinen mittakaava ja valoisuus tärkeässä roolissa.

TURUNLINNANKUJA

Kaupunkitiloja yhdistävä kuja pidetään ilmeeltään selkeänä. Pitkä näkymälinja alueen läpi. Hulevesiuoma ja kasvillisuus luovat viihtyisyyttä.

PUHOKSEN PUISTO

Uusi vihreä kaupunkitila, joka toivottaa tervetulleeksi alueelle. Puistoon integroidaan hulevesien hallintaa ja katukulttuuria. Puita ja matalia istutuksia sekä monipuolisia oleskelumahdollisuuksia ja monikäyttöisiä rakenteita. Valaistus ja äänimaailma keskeisiä.

TURUNLINNANTIE

Monimuotoinen, kiinnostava ja hulevesiä puhdistava ja viivytävä kasvillisuus osana katukuvaa.

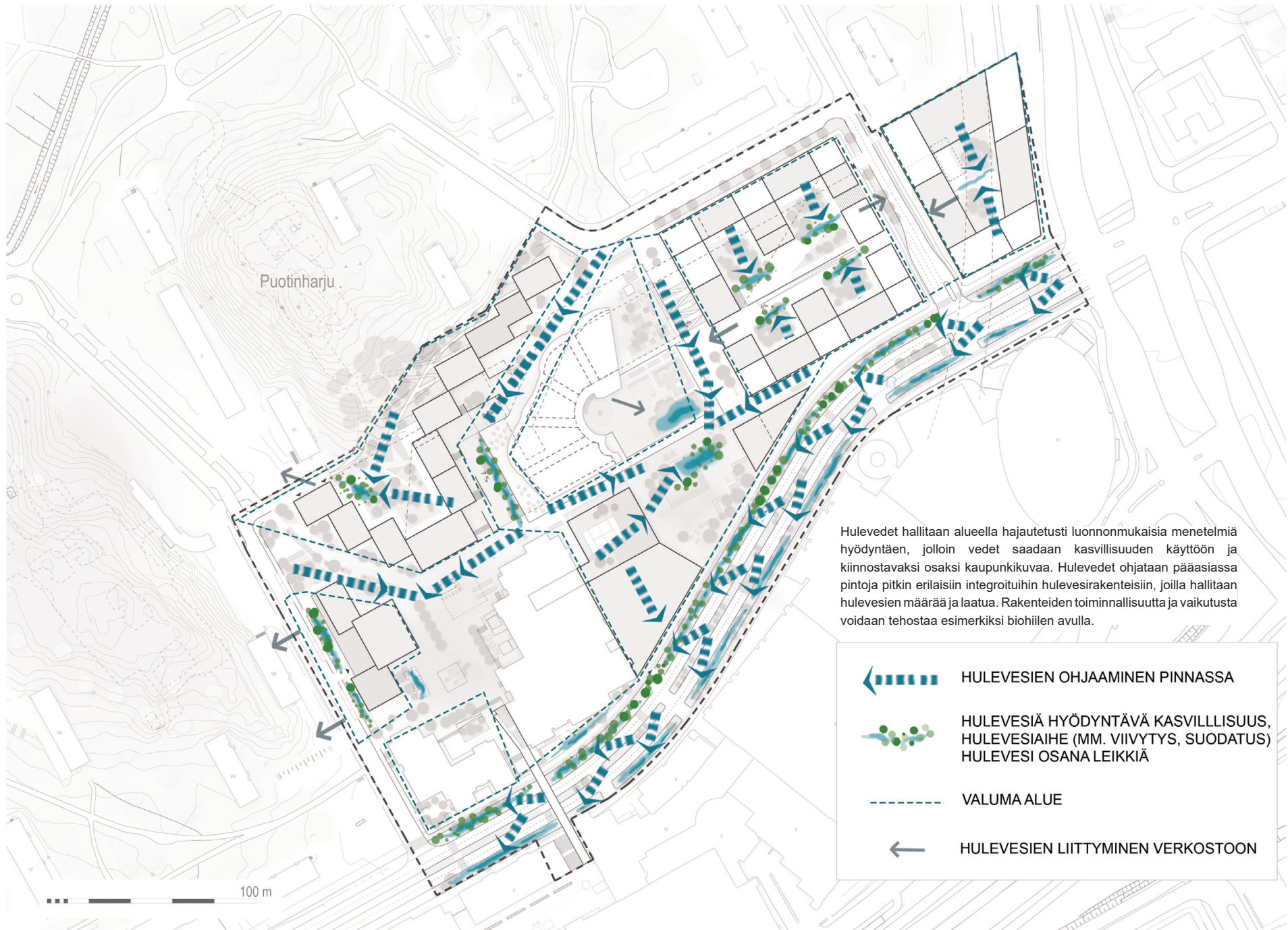
Ulko- ja sisätilan väliset tärkeät rajapinnat;
kaupunkitilaa elävöittävät ja paikan identiteettiä vahvistavat tilat.







Tavoitteellinen yhteys tonttien sisällä.

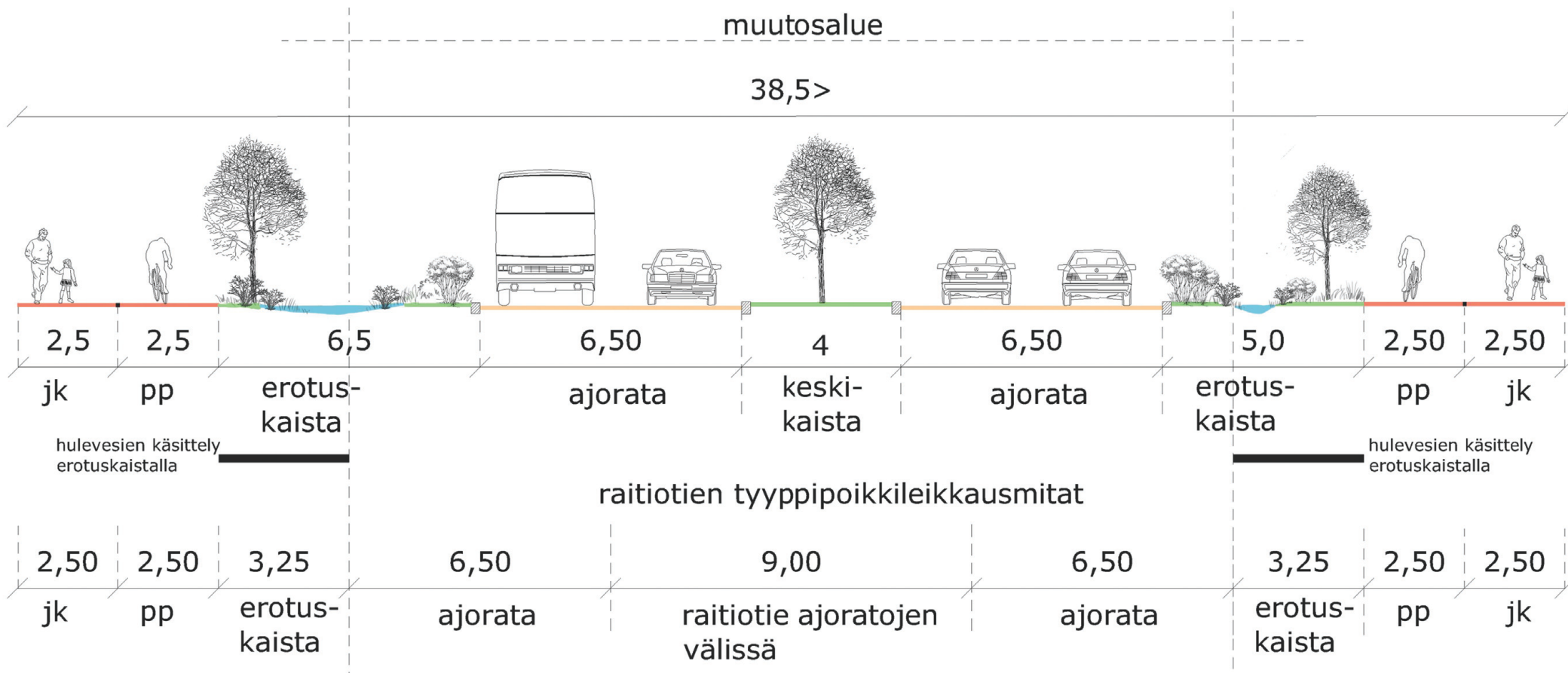
NOMAJI

RAMBOLL



Hulevedet hallitaan alueella hajautetusti luonnonmukaisia menetelmiä hyödyntäen, jolloin vedet saadaan kasvillisuuden käyttöön ja kiinnostavaksi osaksi kaupunkikuvaa. Hulevedet ohjataan pääasiassa pintoja pitkin erilaisiin integroituihin hulevesirakenteisiin, joilla hallitaan hulevesien määrää ja laatua. Rakenteiden toiminnallisuutta ja vaikutusta voidaan tehostaa esimerkiksi biohiilen avulla.

-  HULEVESIEN OHJAAMINEN PINNASSA
-  HULEVESIÄ HYÖDYNTÄVÄ KASVILLISUUS, HULEVESIAIHE (MM. VIIVYTYS, SUODATUS) HULEVESI OSANA LEIKKIÄ
-  VALUMA ALUE
-  HULEVESIEN LIITTYMINEN VERKOSTOON



TYYPPIPOIKKILEIKKAUS TURUNLINNANTIE

1:100