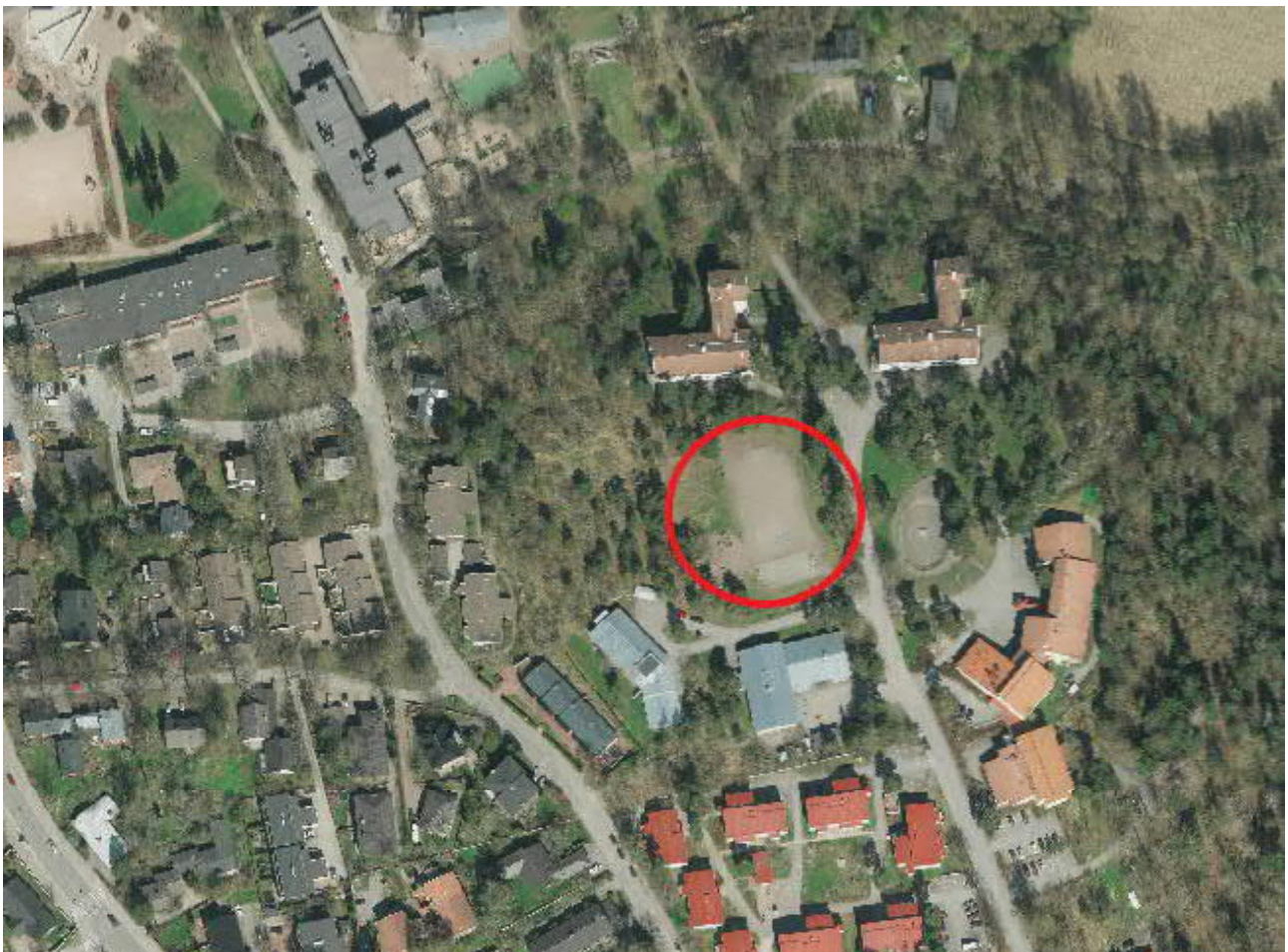


## Väliaikainen tilaelementtiratkaisu

Mikkolankuja 6, 00680 Helsinki, Solakallion koulun käyttöön



## Sijainti



<b>Hankkeen nimi</b> Väliaikainen tilaelementtiratkaisu Solakallion koulun käyttöön, vuokrahanke				<b>Hankenumero</b> 2821P21181	
<b>Osoite</b> Mikkolankuja 6, 00680 Helsinki				<b>Rakennustunnus (RATU)</b>	
<b>Sijainti</b> Kaupunginosa 34, Pakila, kortteli 21, tontti 18				<b>Kiinteistöobjekti</b> 6846	
<b>Käyttäjä/toiminta</b> Kasvatuksen ja koulutuksen toimiala, koulun väliaikainen tilaratkaisu				<b>Oppilaspaikat</b> 54	
<b>Rakennuksen laajuustiedot</b>		brm <sup>2</sup>	htm <sup>2</sup>	hym <sup>2</sup>	m <sup>3</sup>
		n. 2 400	n. 2 000	1563	
<b>Hankkeen tarpeellisuus</b> Tilat tarvitaan Solakallion koulun väliaikaiseksi tilaratkaisuksi ajalle 12/2019 – 12/2024. Nykyinen Solakallion koulun rakennus on kuntotutkimusten mukaan todettu niin huonokuntoiseksi, että rakennuksen käyttäjille tarvitaan väliaikainen tilaratkaisu korvaavan uudisrakennuksen valmistumiseen asti. Solakallion koulu on erityiskoulu oppilaille, joilla on toiminnan ohjauksen, kommunikoinnin ja oppimisen vaikeuksia arjen toiminnassa. Opetuksen järjestäminen asettaa oppimisympäristölle ja tiloille erityisiä vaatimuksia.					
<b>Hankkeen laajuus ja rakentamiskustannukset</b> (Kust.taso 3/2019 RI 103,9;THI 185,7)					
		brm <sup>2</sup>	htm <sup>2</sup>	hym <sup>2</sup>	Kustannusarvio (alv 0%)
Vuokratkustannus 61 kk		2400	2000	1563	3 708 312 €
Investointikustannukset					1 991 688 €
Yhteensä					5 700 000 €
Enimmäishinnan jakautuminen					2375 €/ brm <sup>2</sup>
					2850 €/ htm <sup>2</sup>
					105 556 €/ oppilas
<b>Arvioitu tilakustannus käyttäjälle</b>					
	po € / htm <sup>2</sup> / kk	yp € / htm <sup>2</sup> / kk	yht. € / htm <sup>2</sup> / kk	yht. € / kk	yht. € / 61 kk
Tuleva vuokra (2000 htm <sup>2</sup> )	48,29	4,01	52,30	104 600	6 380 600
<b>Hankkeen aikataulu</b> Rakentaminen 8/2019 – 11/2019					
<b>Rahoitussuunnitelma</b> Väistötilan vuokra rahoitetaan käyttötalousmäärärahoista. Hankkeen rakennuttamiskustannukset ja maanrakennustyöt rahoitetaan talousarvion talonrakennushankkeiden rakentamishojelman alakohdalle 8020206 osoitetuista kohdentamattomista korjausmäärärahoista.					
<b>Väistötilat</b> Hankkeen toteutus ei edellytä väistötiloja.				Väistötilojen kustannusarvio -	
<b>Toteutus- ja hallintamuoto</b> Helsingin kaupunki, kaupunkiympäristön toimiala hankkii tilat vuokraamalla ja vuokraa ne edelleen käyttäjälle. Tilojen toimittaja vastaa rakennuksen rakennusteknisestä kunnosta.					
<b>Lisätiedot</b>					

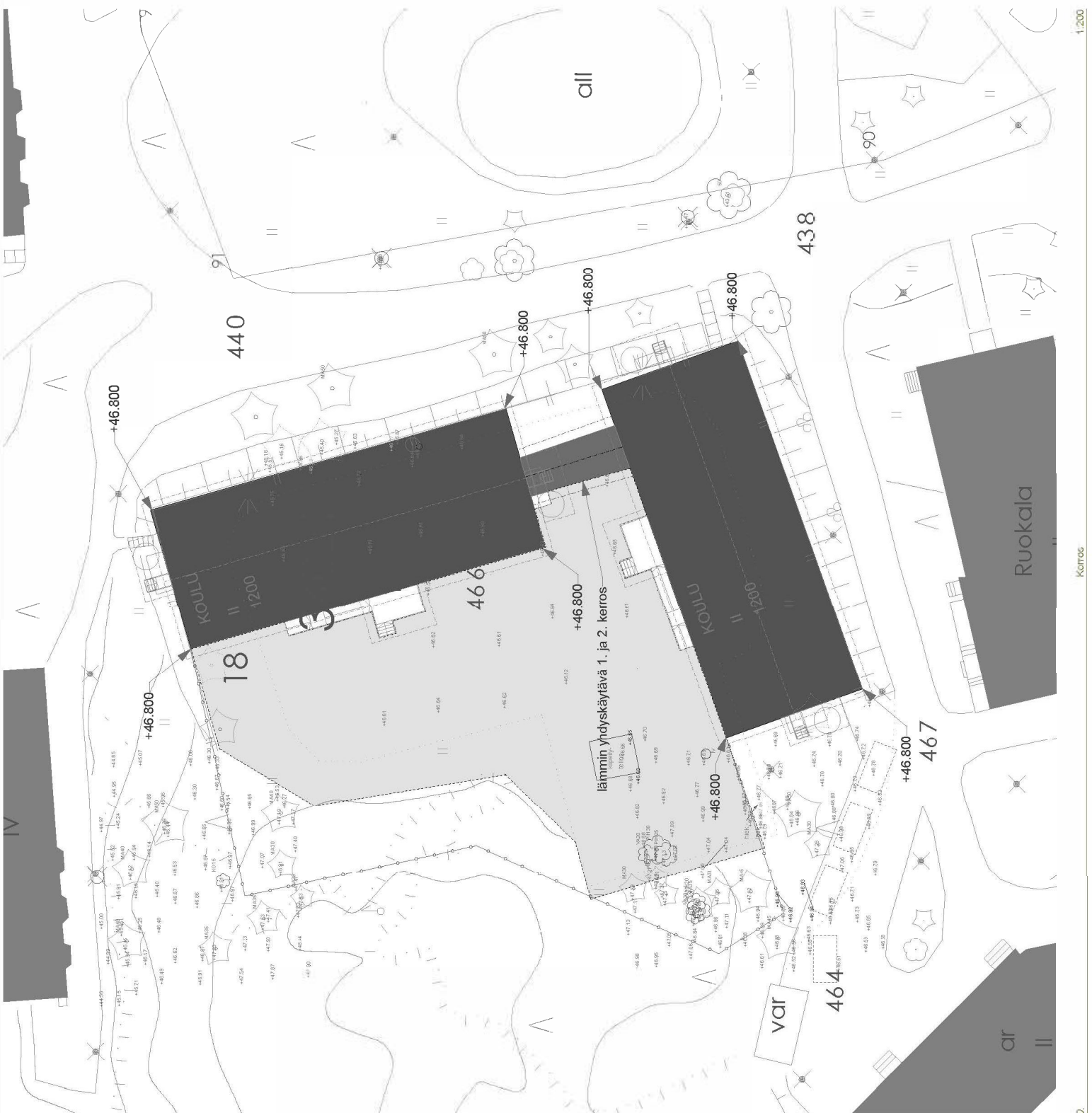
## TILAOHJELMA

Toiminnan järjestäjä <b>Helsingin kaupunki</b>		
Yhteyshenkilöt Johanna Helenius, pedagoginen asiantuntija, va. rehtori, Solakallion koulu; Arjariitta Heikkinen, pedagoginen asiantuntija, aluepäällikkö, kasvatuksen ja koulutuksen toimiala; Outi Salo, Perusopetusjohtaja, Kasvatuksen ja koulutuksen toimiala Susan Niemelä, projektiarkkitehti, Kasvatuksen ja koulutuksen toimiala		Päivämäärä  20/11/2018 ALUSTAVA, 11/03/2019 TÄYDENNETTY, MUUTETTU JA LISÄTTY MERKINNÄT TILOISTA, JOTKA VOIDAAN PAKON VAATIESSA SIIRTÄÄ 2. KRS: EEN
Hanke <b>Solakallion koulun väistötilat</b>		
Mitoitusperuste erityiskoulu Luokat lk 1 lk 2 lk 3 lk 4 lk 5 lk 6 lk 7 lk 8 lk 9 Oppilasmäärä 6 6 6 6 6 6 6 6 6		Oppilasmäärä 54 oppilasta Opettaja 11 Muu henkilökunta, joka jakaantuu seuraavasti: 1 rehtori 1 koulusihteeri 1,5 pv/vko 1 kouluisäntä ½ pv 5 pv/vko 1 terveydenhoitaja 1 pv/vko 1 lääkäri 1pv/kk 1 psykologi ½ pv/vko 1 kuraattori ½ pv/vko 27 Popan kouluavustajaa keittiöhenkilökunta: 1hlö koko päivän 5 pv/vko siivoushenkilökunta: 1hlö koko päivän 5 pv/vko 37 terapeuttia, joilla yhteensä 58 terapiahetkeä (á 1h) viikossa vaihteleva määrä opiskelijoita, jotka työskentelevät luokissa 2kk kerrallaan, keskimäärin yhtä aikaa noin 5 hlöä Iltapäiväkerhon henkilökunta: 1 esimies 1 tiimin vetäjä 7 iltapäivätoiminnan ohjaajaa, jotka eivät ole luokissa aamupäivisin lisäksi 15 iltapäivätoiminnan avustajaa (yhteensä Varen iltapäivätoiminnan henkilökuntaa on 23)
<b>Tilaohjelma</b>	tilatarve hym <sup>2</sup>	Huomioita
<b>Opetustilat</b>		
Yleiset oppimistilat  Viisi soluista sijoitetaan 2. krs:een (eli viisi luokkatilaa+viisi jakotilaa ja viisi pientä eriyttämistilaa)  Henkilönostimet on sijoitettava siten, että ne ovat lähellä yläkerran opetustiloja  Neljä toiminnallista solua sijoitetaan 1. kerrokseen.	693  <b>Toiminnalliset yksiköt eli solut, 9 kpl</b>  Kukin niistä sisältää seuraavat tilat: - 1 kpl yleisopetuksen opetustila (36 m2) - 1 kpl jakotila eli eriyttävä tila, joka toimii myös iltapäivätoiminnan tilana (36 m2) <b>Opetustila ja jakotila sijaitsevat aina vierekkäin ja ne voidaan avata yhdeksi suuremmaksi tilaksi osittaisen dB-siirtoseinän avulla.</b> - Jokaiselle toiminnalliselle solulle yksi pieni eriyttämistila (yhden oppilaan opetuksen eriyttämiseksi) n. 5m2. (Riittää yksi poistumistieovi) - jokaisesta opetustilasta kulku sekä jakotilaan että kokoontumistilaan (aulaan) <b>-solut voivat muodostaa esim. kahden solun kokoisen yksikön siten, että näille on yhteinen eteinen, josta on suora pääsy pihalle. (2. kerroksen solujen teteiset ovat 1. kerroksessa)</b>  Opetustilan maksimioppilasmäärä on 6 oppilasta. Tilassa yhteensä 11-12 ihmistä mukaan lukien aikuiset. Tarvitaan paljon tyhjää lattiapintaa mm. taltuttamistilanteet huomioiden. Kaikkiin opetustiloihin ja jakotiloihin tulee 1,8 jm kaapistoa, johon on sijoitettu myös vesipiste.  Luokkiin tulee digi-varustus kaskon digi-ohjeen mukaisesti (huomioitava rehtorien kommentit, ks. liite). Erityisen tärkeää on toimivat langattomat yhteydet ja se, että häiritseviä näkyviä verkkojohtoja ei ole. Sähkö-/digisuunnittelijan suunnitelma on hyväksyttävä vielä erillisessä digi-palaverissa rehtorilta.  (Opetustilan irtokalustus: Koulun hyväksi havaitsema kalustus on ollut: 6 pulttia+tuolit ja yksi ryhmätyöpöytä tuoleineen oppilaille sekä 6 kpl pyörällisiä satulatuoleja opettajille/henkilökunnalle; muutama huopakankainen irrallinen seinäke, jonka avulla saadaan toteutettua rauhoittava ja aistivirikkeistä vapaampi rajaus omalle työpisteelle. Opetustilassa on myös 3 kpl säkkituoleja lepoa varten.)  (Jakotilan irtokalustus: Koulun hyväksi havaitsema kalustus on ollut ryhmäpöytä ja 12 tuolia (pinottavia), 3 säkkituolia, pyörilläkulkevia kaapistoja (Isku Tendo Oppi) 3 kpl.)	

Tilaohjelma	tilatarve hym <sup>2</sup>	Huomioita
<p>Aineopetuksen tilat</p> <p>Kotitalousluokka ja musiikkiluokka sijoitetaan 1. kerrokseen.. (aineopetuksen tilat eivät saa sijaita kahden toiminnallisen solun välittömässä läheisyydessä)</p>	50	<p><b>Kotitalousluokka</b>, 1 kpl, n. 50 m<sup>2</sup>. Toteutetaan OPH:n ohjeita soveltaen huomioiden myös liikuntarajoitteiset henkilöt.</p> <p>Työskentelemässä kerrallaan 1 luokka (6opp.+4-5aik.) ja syömässä 2 luokkaa (12 opp. ja 8-10 aik.)</p> <p>-Työskentelypisteitä 2 kpl</p> <p>-työskentelypisteissä liesi, uuni, mikroaaltouuni, liesituuletin, astianpesukone.</p> <p>-yhteensä 3 kpl jääkaappeja ja 3 kpl pakastimia.</p> <p>-Kodinhuoltoala 1 kpl</p> <p>-1 kuivausrumpu ja 1 pyykkikone, 2 silitysrautaa ja -lautaa, pyykkikaappi 2 kpl (puhdas ja likainen pyykki).</p> <p>-1 siivouskaappi</p> <p>-Huom. Kotitalousluokassa ei saa olla pönttökaivoja.</p> <p>-Opetustilassa tulisi olla myös pöytiä ja tuoleja, joissa oppilaat ja aikuiset voivat istua oppilaiden aterioidessa kotitaloustunnilla.</p> <p>-Ruokailutila tulee sijoittaa koulun ruokalan läheisyyteen, jotta sitä voidaan käyttää myös päivittäiseen ruokailuun (pienimuotoisuus ja kodikkuus huomioitava).</p> <p>Luokkaan tulee digi-varustus kaskon digi-ohjeen mukaisesti (huomioitava rehtorien kommentit, ks. liite). Erityisen tärkeää on toimivat langattomat yhteydet ja se, että häiritseviä näkyviä verkkojohtoja ei ole. Sähkö-/diguunnittelijan suunnitelma on hyväksyttävä vielä erillisessä digi-palaverissa rehtorilta.</p> <p>Jokaiseen huoneeseen pieni kurkistusikkuna.</p>
	40	<p><b>Musiikkiluokka</b>, 1 kpl, n. 36-40 m<sup>2</sup>. Toteutetaan kaskon Esitys- ja musiikkitalat kouluissa-ohjeen mukaan ja OPH:n ohjeita soveltaen. Äänieristys ja akustiikka vastaavat tilojen käyttötarkoitusta. Soittimet varastoidaan pölyltä suojattuna siten, että ne ovat helposti otettavissa käyttöön oppituntien aikana. Bänditila varustetaan musiikin tallennus- ja editointivarusteilla sekä opetuksen vaatimalla av-tekniikalla (katto-/seinäkaiuttimet). Tilat erotetaan rakennuksen muista tiloista dB-ovilla ja -seinillä. Tutkitaan kelluvan rakenteen mahdollisuutta/tarvetta. Bänditila on voitava erottaa muusta musiikin luokasta siten, että bändisoittimet saadaan tarvittaessa esim. liukuoven taakse suojaan silloin, kun niitä ei käytetä mutta ne ovat tarvittaessa nopeasti valmiina käyttöön.</p> <p>Luokkaan tulee digi-varustus kaskon digi-ohjeen mukaisesti (huomioitava rehtorien kommentit, ks. liite). Erityisen tärkeää on toimivat langattomat yhteydet ja se, että häiritseviä näkyviä verkkojohtoja ei ole. Sähkö-/diguunnittelijan suunnitelma on hyväksyttävä vielä erillisessä digi-palaverissa rehtorilta.</p> <p>Jokaiseen huoneeseen oveen pieni kurkistusikkuna</p> <p><i>Tällä hetkellä rehtorin mukaan hyväksi havaittu varustus on valkotalut, tabletit, tykki ja dokumenttikamera .</i></p>
	0	<b>Käden taidot –tilasta</b> luovutaan väistön ajaksi. Kädentaidon tiloina toimivat omat luokat.
	0	<b>Kuvataiteen tilasta</b> luovutaan väistön ajaksi. Kuvaamataidon tilana toimivat omat luokat.
<b>Erikoistilat</b>		
<p>Seuraavat tilat sijoitetaan 2. krs:een:</p> <p>-motoriikkatila (lähelle toiminnallisia soluja)</p> <p>- 1 aistiton tila (lähelle aineopetuksen tiloja)</p> <p>1. kerrokseen sijoitetaan:</p> <p>-1 aistiton tila</p> <p>-aistitila</p> <p>-hoituhuone</p>	70	<p><b>Hoituhuone</b>, 1 kpl, 10 m<sup>2</sup></p> <p>Erityistila trakeostomia-oppilaalle. Tilassa ei saa olla WC-istuinta, mutta pitää olla vesipiste, hoitopöytä ja säilytyskaappi. Tilassa on korkeampi siivousstandardi ja -tiheys.</p> <p>Tämä huone <b>sijoitetaan oppilashuollon huoneen viereen</b>.</p> <p>Huoneeseen tehdään myös varaukset suihkua, pyykinpesukonetta ja kuivauskaappia varten (ei hankita nyt vaan ajatellen väistötilan myöhempää käyttöä).</p> <p><b>Motoriikkatila</b>, 1 kpl, 20 m<sup>2</sup>, Tila on tarkoitettu oppilaiden päivittäistä liikkeen ylläpitoa ja energian purkua varten, koska hyppiminen, keinuminen ja pyöriminen auttavat autismin kirjon oppilaita toimimaan paremmin. Huone ei tarvitse olla muunnettavissa vaan siellä on pysyvä varustus:Tatamialattia, kattokoukut keinulle tai renkaille, kaapit, joissa liikuntavälineitä (fysiopalloja, tasapainopalloja, pehmopalloja). Tilassa on 1-2 oppilasta kerrallaan+ koulun aikuinen tai esim. fysioterapeutti. <b>Tila voidaan sijoittaa oppilashuollon tilojen läheisyyteen.</b></p> <p><b>Aistitila</b>, 1 kpl, 20 m<sup>2</sup></p> <p>-tavallinen rauhallinen huonetila, jossa viritetään aisteja. Esim. hierotaan käsiä, jotta oppilas pystyy kirjoittamaan. <b>Tila voidaan sijoittaa oppilashuollon tilojen läheisyyteen.</b></p> <p><b>Aistiton tila</b>, 2 kpl, 10 m<sup>2</sup></p> <p>-Ns. harmaa huone.</p> <p>- Suljettavissa valolta, ääniltä, ulkoisilta ärsykeiltä.</p> <p>-Lämpötila säädettävissä alhaisemmaksi kuin muissa tiloissa.</p> <p>-Äänieristetty tila. Huomioitava erityisen hyvin kuulevat oppilaat.</p> <p>-Seinät ja lattia ovat harmaalla tatamilla päällystettyjä.</p> <p>-Oveen pieni ikkuna.</p> <p>-Tilassa oppilaat määrittävät itse mitä haluavat.</p> <p>-8-20 kg painopeitto (2 kpl/huone) sijaitsee aina lattialla.</p> <p><b>Nämä kaksi huonetilaa sijoitetaan mahdollisimman erilleen toisistaan kumpikin palvelemaan eri osuuksia oppilaiden käytössä olevista tiloista.</b></p>

Tilaohjelma	tilatarve hym <sup>2</sup>	Huomioita
Juhla- ja liikuntasali oheistiloineen		
Liikuntasali	0	Käytetään Toivolan koulun liikuntasalia erillisen sopimuksen mukaan
Juhlasali/kokoontumistila/olohuone		Tilana voi toimia mm. <b>aulatila, josta on pääsy kaikkiin luokkatiloihin (ja jos se ei ole mahdollista niin muuten keskeinen aulatila)</b> . Pyrkimyksenä minimoida käytävöitä ja pystyä hyödyntämään minimoituja ja keskitettyjä käytävä-/aulatiloja myös kokoontumiseen ja tiettyihin opetuksellisiin yhteistapahtumiin. Tila toimii myös oppimisympäristönä, kohtaamisalueena, opiskelu- ja lukutilana. Tila- ja tekniikkaratkaisut tukevat yhteisöllisyyttä ja osallisuutta. Tilassa on hyvä akustiikka sekä varaus esitystekniikalle ja se on tarpeen tullen pimennettävissä. Tieto- ja viestintäteknologian lataustarpeet otetaan huomioon suunnittelussa. <b>Ks. kohta aulatilat.</b> Näyttämöä ei toteuteta väistötiloihin. <b>Jokaisesta opetustilasta tulee olla kulku sekä jakotilaan, että kokoontumistilaan (2. kerroksen soluista välillisesti)</b>
Opiskelijoiden pukeutumis- ja pesutilat	0	Tiloina käytetään Toivolan koulun puku- ja pesutiloja väistön aikana.
Opettajien pukuhuoneet		ks. kohta henkilökunnan sosiaalitilat
Liikunnan ja näyttämön varastotilat	0	Varastotilaa tarvitaan väistötilassa vain seuraaville osa-alueille: <b>ulkourheiluvälinevarasto.</b>
<b>Ruokahuoltotilat</b>		
Jakelukeittiö  Sijoitetaan 1. kerrokseen	40	Ruoka valmistetaan Toivolan koulun ruokalassa ja tuodaan sieltä kadun yli maitokärryillä lämpölaatoissa Solakallion väistökouluun, jossa Solakallion koulun oppilaat syövät solujen eriyttämistiloissa ja/tai kotitalousluokassa, joka voidaan jakaa kahteen pienempään osaan. Jakelukeittiössä pitää olla: Käsienpesuallas, ruoan käsittelyallas (vaikka on jakelukeittiö), siivouskomero (kaatoallas ja siivouskaappi pesuaineille on oltava vähintään), korkeudensaätöpöytä, jossa voidaan tehdä esim. voileipiä yms., kylmäsäilytystiloja eli jääkaappeja. viisi lämpösäilytysvaunua, joissa voidaan pitää levyn päällä ruoka lämpimänä ja siirtää se jakeluun eriyttämistiloihin. Kaapistoja mm. ruokailuasteille (ei käytetä kertakäyttöasteita). 1 kpl pakastekaappi (400 l), tila mustien lämpölaatikoiden säilyttämiselle. Ks. erillinen keittiösuunnitelma ja laiteluettelo. Maitokärryille pitää olla oma suojattu/lukittu tila (voivat olla ulkona). Oma sisäänkäynti keittiölle. Keittiön eteiseen tulee päivittäin kuljetuksia mm. tukusta, Maito tulee aikaisin aamulla ja maitomiehen on voitava päästä sisään tuulikaappiin, johon hän voi jättää maidon viileään tilaan ilman, että varashälyttimet menevät päälle. Pönttökaivoja ei saa käyttää. <b>Huomioitava huoltoliikenteen pääsy helposti tilaan eikä risteävää liikennettä lasten liikkumisen kanssa saa olla.</b>
<b>Oppilashuoltotilat</b>		
Sijoitetaan 2. krs:een	45	<b>vastaanotto-tila</b> , 1 kpl, 20 m <sup>2</sup> , oppilashuollon käyttöön. Sujuvat yhteydet ulkoa. Tilat varustetaan pako-ovella, turvallisuus ja kalustettavuus huomioiden. Vastaanottoilaa käyttävät terveydenhoitaja, lääkäri, psykologi ja kuraattori. Äänieristys ja akustiikka vastaavat tilan käyttötarkoitusta ja mahdollistavat luottamukselliset keskustelut. <b>Oppilashuoltotilat sijaitsevat henkilökunnan tilojen läheisyydessä.</b> Ikkunoihin näkösuojat. Vesipiste kaapistossa. Rehtorin mukaan yksi vastaanotto-tila on riittävä <b>Trakeostomia-potilaan hoitotila sijoitetaan oppilashuollon tilojen läheisyyteen (Ks. kohta erikoistilat)</b> <b>Lepotila</b> , 1 kpl, 10 m <sup>2</sup> , toimii myös terveydenhoitotilana tai neuvottelutilana/erityisopetuksen tilana. Terveydenhoitotyön tilatarpeet otetaan huomioon tilasuunnittelussa, esim. näöntarkastus. <b>Oppilashuollon tilojen välillä on suora yhteys toisiinsa.</b> Äänieristys ja akustiikka vastaavat tilan käyttötarkoitusta ja mahdollistavat luottamukselliset keskustelut. Neuvotteluhuonevarustuksella varustettua lepotilaa käyttävät mahdollisuuksien mukaan myös opettajat ( <b>hallintotilat oppilashuollon vieressä</b> ). Vesipiste kaapistossa. <b>Odotustila+wc</b> , 1 kpl, n. 15 m <sup>2</sup> , odotustila voi myös toimia vetäytymistilana
<b>Oppilaiden tilat</b>		
Aulatila  Sijoitetaan 1. kerrokseen	100	<b>Aulatila</b> viestii avoimuudesta ja yhteisöllisyydestä mutta pyrkii kuitenkin olemaan mahdollisimman pienimuotoinen eli kodinomainen. Kokoontumisaula tulee voida jakaa pienempiin osiin arkikäytössä kevyteinillä/liukuovilla tai sermeillä, jotka on helppo siirtää pois silloin, kun sinne kokoonnutaan koko koulun voimin. Aula varustetaan myös rakennuksessa vieraillevia sekä satunnaisia juhla- ja yleisötilaisuuksia varten. Aulassa sijaitsee kouluisännän tila, jossa sijaitsevat koulun valvonta- ja kuulutusjärjestelmät, työpöytä ja ict-yhteydet. Aulaan suunnitellaan toiminnalle sopiva lajittelu- ja kierrätysratkaisu mm. patterien keräyspiste, joka sijaitsee esim. liukuovien takana. Aulan yhteydessä on myös opaskartta koulusta, ilmoitustaulu ja kiinteitä näyttöjä ajankohtaisten asioiden viestimiseen. <b>Aulasta on hyvät yhteydet ja selkeät opasteet hallintotiloihin ja oppilashuollon tiloihin 2. kerroksessa (välillisesti).</b> Aulan yhteyteen toteutetaan muutama helposti valvottava siirrettävissä oleva naulakko. <b>Yleisöwc (myös LE-wc) sijoitetaan myös aulan yhteyteen.</b> Solakallion koulun erityisoppilaat eivät kykene aloittamaan päivää isossa koko koulun yhteisessä tilassa vaan tässä tilassa olemista harjoitellaan kerran viikossa. Oppilaat tulevat kouluun omien solujensa sisäänkäynneistä.

Tilaohjelma	tilatarve hym <sup>2</sup>	Huomioita
Aulatilat Sijoitetaan 2. kerrokseen	40	Pyrkimyksenä minimoida käytävätiloja ja pystyä hyödyntämään minimoituja ja keskitettyjä käytävä-/aulatilatiloja myös kokoontumiseen ja tiettyihin opetuksellisiin yhteistapahtumiin. Tila toimii myös oppimisympäristönä, kohtaamisalueena, opiskelu- ja lukutilana. Tila- ja tekniikkaratkaisut tukevat yhteisöllisyyttä ja osallisuutta. Tilassa on hyvä akustiikka sekä varaus esitystekniikalle ja se on tarpeen tullen pimennettävissä. Tieto- ja viestintäteknologian lataustarpeet otetaan huomioon suunnittelussa. <b>Jokaisesta opetustilasta tulee olla kulku sekä jakotilaan, että kokoontumistilaan</b>
Oppilaseteiset ja oppilaiden henk. koht. omaisuuden säilytys  Näistä kaksi sijoitetaan 1. kerroksen solujen yhteyteen ja kaksi etäälle edellisistä, mieluiten aulan vastakkaiselle puolelle 1. kerrokseen	120	<b>Oppilaiden eteiset</b> , 4 kpl, 30 m <sup>2</sup> , <b>johtavat suoraan aidatulle piha-alueelle ja sieltä saattoliikennepaikalle.</b> -Naulakkotilan leveys n. 60cm/oppilas (enemmän kuin normaalisti). Naulakoihin pyörätettyjä kulmia, että oppilaat eivät vahingoita itseään tahattomasti tai tarkoituksellisesti. Huonot naulakot voivat aiheuttaa vaaratilanteita (väliseinäkkeet ja koukut). -Naulakkotilan yhteydessä on oltava tukeva istumapenkki, kenkäpaikat ja seinällä lokerot pipoille, lapasille ja varavaatteille yms. -Huom. samassa naulakkotilassa on oltava paikat myös henkilökunnan vaatteille. Henkilökunta ei voi lähteä hakemaan ulkovaatteitaan henkilökunnan tiloista, sillä oppilaat eivät pärjää hetkeäkään yksin. -Koulu on ns. sukkakoulu. - väljät eteistilat, paljon lattiapinta-alaa - 1 kuivauskaappi/eteinen (pyörätuolien pesupaikka; lattiakaivo, ritilä ja käsisuihku eivät ole välttämättömiä mutta suositeltavia) - Ei mattosyvennyksiä. Kuramatto tyyppiä: viikoittain pestävä vaihtamatto.
Oppilas-wc:t Sijoitetaan puolet 1. kerrokseen ja puolet 2. kerrokseen	45	<b>wc:t</b> , 6 kpl, <b>sijoitetaan tasaisesti oppimisalueiden läheisyyteen</b> . WC:t ovat seinärakenteiltaan kiinteitä ja umpinaisia erillis-wc:itä, unisex-mallia. Ilman etutilaa. <b>Le-wc:t</b> , 6 kpl, <b>sijoitetaan tasaisesti oppimisalueiden läheisyyteen</b> . Molemmin puolisesti avustettavissa olevia wc-tiloja. (Nämä määrät ovat hyväksi havaitut nykyisin käytössä olevat)
<b>Hallinto- ja työskentelytilat</b>		
Taukotila ja työskentelypisteet Sijoitetaan 2. krs:een	80	<b>Henkilökunnan työskentelypisteet sijaitsevat henkilökunnan taukotilassa</b> , joka on yhteinen iso tila. Tilaan sijoitetaan lähiarkistokaapit ja säilytyskalusteita sekä siirrettäviä latauspylväitä tai liikuteltavia matalia lataustasoja. Monitilatoimiston äänieristys ja akustiikka vastaavat tilan käyttötarkoitusta. <b>Läheisyyteen</b> toteutetaan 5 <b>vetäytymistilaa</b> (n. 3-5 hym <sup>2</sup> ), joiden äänieristys mahdollistaa luottamukselliset keskustelut ja samalla ne toimivat myös puhelintilana. Tila toimii myös koko henkilökunnan taukotilana. Tilaan toteutetaan pienoiskoittiö, laitevarustelu henkilökunnan määrä huomioiden. Tilassa rento tunnelma ja hyvät akustiset olosuhteet.
Työhuoneet Sijoitetaan 2. krs:een	115	<b>Työhuone</b> , 4 kpl, 15 m <sup>2</sup> -rehtori -koulusihteeri -iltapäivätoiminnan tiimiesimies -Kohdevastaava (aulan yhteyteen, ks. kohta aula-tilat) <b>Työskentely-, varasto ja kokoustilat sijaitsevat hallintotilojen yhteydessä helposti saavutettavissa rakennuksen muista tiloista. Välittömät yhteydet hallintotiloihin sekä oppilaiden käyttämiin kulkuväyliin.</b> Työhuoneisiin sijoitetaan arkistokaapit. Pakotiet viereiseen tilaan. <b>Erillinen opetusvälinevarasto</b> , 1 kpl, 10 m <sup>2</sup> <b>Kokoustila/työhuone</b> , 1 kpl, n. 35 m <sup>2</sup> -kokouksissa n. 20 henkeä -kopiokoneet -tilassa tehdään myös opetusmateriaalia -tilassa sijaitsee myös koulun kirjat (kirjahyllyt) <b>Lähivarasto</b> , 1 kpl, 10 m <sup>2</sup> , <b>Koulusihteerin työskentelytilan välittömään läheisyyteen</b> toteutetaan hallinnon käytössä oleva varastotila arkistokaappeineen.
<b>Henkilökunnan puku-, pesu- ja wc-tilat</b>		
          Sijoitetaan 2. krs:een	115	<b>-naisten sosiaalitila</b> , 50 henk., 75 m <sup>2</sup> <b>-miesten sosiaalitila</b> , 25 henk., 35 m <sup>2</sup>  Sosiaalitilat sisältävät: - vaatekaapit: 1 kpl z-mallinen vaatekaappi yhdelle henkilölle (toinen kaapeista vaihtovaatteille ja varavaatteille) -naisille 2 suihkua, 4 wc:tä -miehille 1 suihku, 2 wc:tä Nämä sisältävät myös siivoushenkilökunnan puku- ja pesutilat. Lisäksi myös pieni sosiaalitila erillistä tilaa tarvitseville, 5 m <sup>2</sup> .
<b>Huoltotoimintatilat</b>		
Siivoustoimen tilat Voidaan sijoittaa 2. krs:een	10	sis. siivouskeskuksen ja mahdollisesti kerroksittain tarvittavat siivoustilat. Tilat toteutetaan kaskon erillisen siivoustilojen yleisen ohjeen mukaan. Ks. Liite
Talovarasto		voidaan toteuttaa kylmänä sääsuojatilana
<b>Yhteensä</b>	<b>1563</b>	<b>joista 776 m2 voidaan sijoittaa 2. krs:een</b>



KOORDINAATTI: UTM, ETRS-TM3569  
 KORTTI: SAARISTEEN MAANPÖYDÄ

Projektitunnus	30021	Tekijä	Arkkitehtitoimisto Rauhala & Saha
Alue	UUDENKAUPUNGIN SAARISTEEN MAANPÖYDÄ	Maastokartta	1:2000
Alueen nimi	UUDENKAUPUNGIN SAARISTEEN MAANPÖYDÄ	Maastokartan nimi	UUDENKAUPUNGIN SAARISTEEN MAANPÖYDÄ
Alueen kuvaus	ASEMAPIIRUSTUS	Maastokartan laajuus	1:2000
Alueen sijainti	UUDENKAUPUNGIN SAARISTEEN MAANPÖYDÄ	Maastokartan päiväys	2019/01/05
Alueen omistaja	UUDENKAUPUNGIN SAARISTEEN MAANPÖYDÄ	Maastokartan tekijä	Arkkitehtitoimisto Rauhala & Saha
Alueen käyttötarkoitus	ASEMAPIIRUSTUS	Maastokartan tarkuus	1:2000
Alueen suunnittelija	Arkkitehtitoimisto Rauhala & Saha	Maastokartan tarkuus	1:2000
Alueen suunnittelija	Arkkitehtitoimisto Rauhala & Saha	Maastokartan tarkuus	1:2000
Alueen suunnittelija	Arkkitehtitoimisto Rauhala & Saha	Maastokartan tarkuus	1:2000