

Kulttuurin ja vapaa-ajan palveluverkon suunnitteluperiaatteet

Kulttuuri- ja vapaa-ajan lautakunta

14.1.2020

Maijansali, Oodi

Toimialajohtaja Tommi Laitio

Helsinki



Miksi?

Kaupunki kasvaa ja muuttuu nopeasti. Samalla muuttuvat myös ihmisten odotukset vapaa-aikaa ja kaupunkia kohtaan.

Vapaa-ajan palveluja tuottavat muutkin kuin Helsingin kaupunki. Suhdetta muihin toimijoihin ja kaupungin kasvuun ei ole määritelty, mikä johtaa liialliseen reaktiivisuuteen ja yksittäisratkaisuihin.

Uudistamisen tarkoituksena on:

1. parantaa suunnittelun ja päätöksenteon laatua.
2. ohjata rajallisia resursseja parhaaseen mahdolliseen käyttöön sekä tunnistaa uusia resursseja.
3. kasvattaa luottamusta kaupunkiin julkisen vallan käyttäjänä.



Helsingin strategian toteuttaminen

- ”Helsinki on ensisijaisesti paikka ja yhteisö, ei virkakoneisto.
- ”Helsinki ymmärtää roolinsa yhä enemmän edellytysten luoja ja mahdollistajana.”
- ”Kasvu velvoittaa kaupunkia. Tarvitsemme riittävästi työpaikkoja, asuntoja, päiväkoteja, kouluja, kirjastoja, liikuntapaikkoja ja terveydenhuollon palveluita.”
- ”Helsinki on monipuolinen ja kansainvälisesti vetovoimainen kulttuuri-, urheilu- ja tapahtumakaupunki.”
- ”Tavoitteena on, että Helsingin alueiden välinen eriytyminen vähenee ja kaupunginosien väliset hyvinvointierot kaventuvat.”

- *Helsingin strategia*



Vapaa-ajan palveluverkko

Palveluverkko muodostuu tiloista, alueista ja digitaalisista ympäristöistä, joissa kulttuurin ja vapaa-ajan toimintaa ja palveluja toteutetaan joko kaupungin tai muiden järjestämänä.

- Sisä- ja ulkoliikuntapaikat
- Venepaikat
- Alueelliset kulttuuritilat
- Koulurakennukset vapaa-ajan toiminnassa
- Palvelukeskukset (ikääntyneet, toimintarajoitteiset)
- Taiteilijoiden työ- ja esitystilat
- Kulttuuritalot
- Kirjastot
- Nuorisotilat
- Ulkoilualueet
- Puistot
- Esiintymislavat
- Tapahtuma-alueet
- Harjoitustilat
- Kokoelma- ja näyttelytilat
- Julkinen taide
- Digitaaliset palvelut, mm. varaus-, vuorovaikutus- ja asiointijärjestelmät



Päätökset

Kulttuuri- ja vapaa-aikalautakunta

- hyväksyy kulttuurin ja vapaa-ajan palveluverkon suunnitteluperiaatteet.
- hyväksyy lähellä olevien palvelujen suunnitteluperiaatteet.
- hyväksyy liikuntapaikkarakentamisen arviointimallin liitteen 3 mukaisesti ja valtuuttaa liikuntajohtajan tarkentamaan käyttötalousvaikutusten euromääräiset rajat vuosittain.
- merkitsee tiedoksi toimenpidesuunnitelman vuodelle 2020.



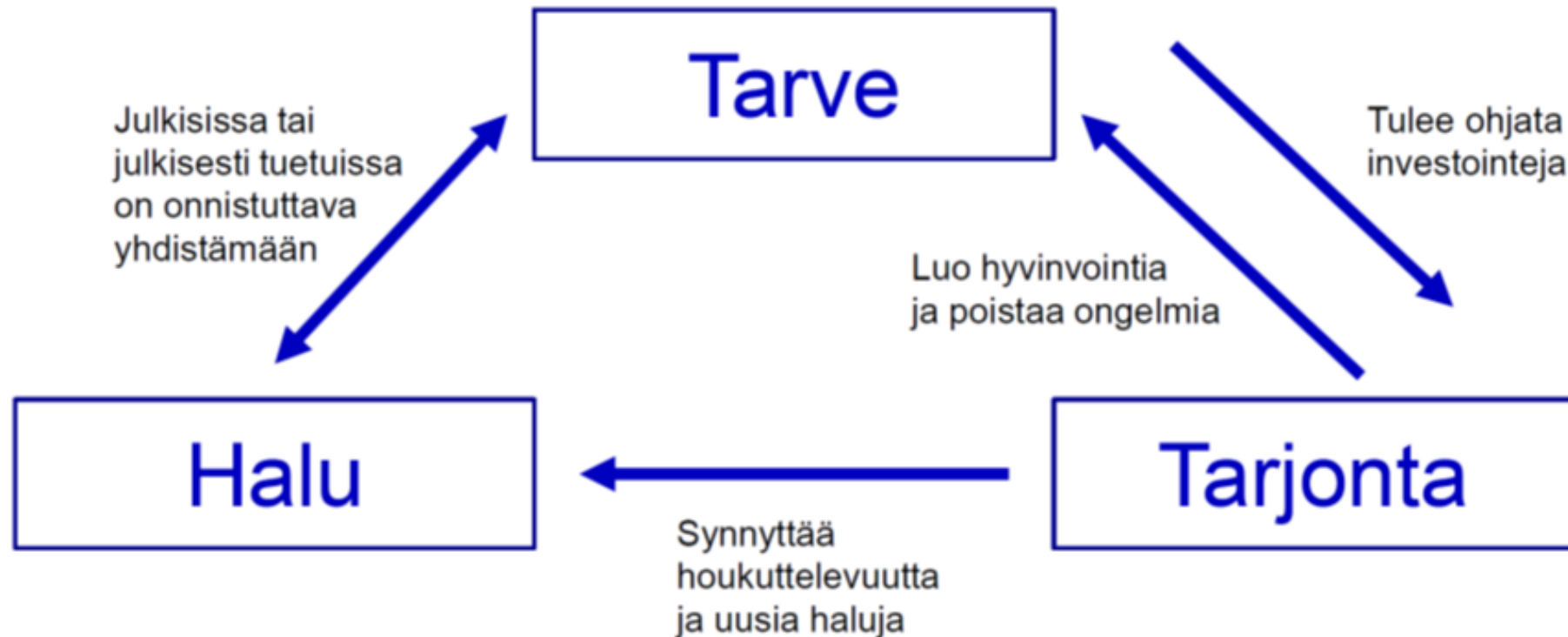


Periaatteet (päättösasia)

Helsinki

Toimialajohtaja Tommi Laitio (@tommilaitio)

Vapaa-ajan palveluissa yhdistettävä halu, tarve ja tarjonta.



Kaupungin kolme tehtävää

Kulttuurin ja vapaa-ajan toimialalla on vastuu kulttuuripolitiikasta, liikuntapolitiikasta, nuorisopolitiikasta ja kirjastopolitiikasta.

Kaupungin tehtävät:

1. kokonaisuohjaus (yhteistyön alusta, pelisäännöt)
2. mahdollistaja (mm. neuvonta, avustaminen, rahoittaminen, maankäyttö, tilojen käyttö, luvat),
3. palvelutuottaja (olosuhteiden rakentaja, ylläpitäjä ja hallinnoija sekä toiminnan tuottaja)

Suunnitteluperiaatteet eivät ole velvoittavia listoja, vaan työkaluja suunnittelun ja päätöksenteon tueksi. Täydellisen sijaan tavoitellaan parempaa kuin nyt. Näin lisätään luottamusta julkisen vallan toimintaan ja tehdään harkittuja päätöksiä.



Kaupungin viisi periaatetta

1. Avoimuus ja läpinäkyvyys

ennakoitava ja avoin toimintatapa, valmius ottaa vastaan palautetta

2. Tietopohjaisuus

tietoon pohjautuvat ratkaisut, digitaalisuus, tavoitteena parempi kuin nyt

3. Yhteiskehittäminen

yhteistyö ja tiedonjako kumppaneiden kanssa, erilaiset kumppanuustyypit

4. Saavutettavuus

tekninen, sosiaalinen ja digitaalinen saavutettavuus

5. Kestävä kehitys

YK:n Agenda 2030, hiilineutraalius, vähäpäästöinen liikkuminen



Kumppanuuden vaihtoehdot

Markkinaehtoinen toteutus tai vapaa kansalaistoiminta

Toimija määrittelee toiminnan omista lähtökohdistaan. Kaupunki mahdollistaa, mm. kaavoitus, suunnitteluvaraukset, neuvonta, luvat. Kaupunki ei tue toimintaa taloudellisesti.

Edellytyksenä toimiminen lain ja yleisten normien mukaisesti.

Avustus

Toimija määrittelee toiminnan omista lähtökohdistaan ja hakee siihen kaupungilta avustusta.

Kaupunki määrittelee yleiset ehdot avustushaulle. Avustus ei kata kaikkia kustannuksia. Avustukseen ei liity vastikkeita.

Yhteistyö

Toiminnan tavoitteet ja vastuunjako määritellään yhteistyössä ja kuvataan sopimuksessa. Kustannukset katetaan yhdessä.

Rahallinen osallistuminen perustuu vastikkeisiin.

Palveluosto

Kaupunki valitsee määrittelemäänsä tarpeeseen palvelun toteuttajan esimerkiksi kilpailutuksella.

Kaupunki ostaa palvelun ja kattaa sen kustannukset.

Palvelun tuottajalla on vastuu palvelun laadusta ja toteuttamisesta.

Pieni

Yhteistyö kaupungin kanssa

Suuri

Pieni

Kaupungin ohjausvalta

Suuri

Helsinki

Pieni

Vastikkeellisuus

Suuri

Palveluverkon kehittämisen painopisteet

1. Hyvinvoinnin ja terveyden edistäminen
2. Matkailun ja vetovoiman edistäminen
3. Eriarvoisuuden vähentäminen
4. Alueiden vetovoima ja houkuttelevuus
5. Saavutettavuuden parantaminen





Lähellä olevien palvelujen suunnitteluperiaatteet (päätosasia)

Lähellä olevat palvelut

- Vapaa-ajan palvelut vaikuttavat alueen houkuttelevuuteen, hyvinvointiin ja viihtyvyyteen.
- Tällä hetkellä ei ole minkäänlaista ohjetta, mitkä vapaa-ajan palvelut ovat lähialueen asukkaille keskeisiä. Suunnittelua ohjaa jatkossa tavoite, että seuraavien palvelujen tulisi löytyä helsinkiläisille läheltä:
 - **Kokoontumis- ja harrastustila nuorille, esimerkiksi nuorisotila**
 - **Kirjasto**
 - **Mahdollisuus omatoimiseen liikkumiseen ja liikuntaan**
 - **Julkinen taide**
 - **Varattava liikuntatila, esimerkiksi koulun liikuntasali**
 - **Kaupunginosa- ja kulttuuritapahtumat mahdollistavia paikkoja**
- Oman palvelutuotannon rinnalle kehitetään uusia tapoja tuottaa lähipalveluja järjestöjen, yritysten, säätiöiden ja kuntalaisten kanssa. Palvelutiloja suunnitellaan yhdessä kumppaneiden kanssa.
- Alueet ovat erilaisia, minkä vuoksi lähellä olemisen ajatusta ei sidota tiettyyn matka-aikaan tai fyysiseen etäisyyteen. Suunnitteluperiaatteet eivät ole palvelulupaus, vaan ne ohjaavat jatkossa tehtäviä palveluverkon tarkasteluja ja investointeja. Tavoitetta edistetään käyttötalouden ja investointiraamien puitteissa.
- Tehdään enemmän siellä ja niiden kanssa, jotka tarvitsevat enemmän.





Liikuntapaikkahankkeiden arviointimalli (päätosasia)

Liikuntapaikkahankkeiden arviointimalli

- Kulttuurin ja liikunnan olosuhteita tuottavat kaupungin lisäksi yleishyödylliset ja yksityiset toimijat. Hankkeita käsitellään usein yksittäisinä hankkeina. Myös hakijat kokevat, että eivät tiedä kaupungin arviointiperusteita hankkeille.
- Arviointimallilla parannetaan vuorovaikutusta hankkeiden kanssa, vahvistetaan kytkentää kaupungin strategiaan ja parannetaan päätöksentekijöille tarjottavaa tietoa. Liikunnan arviointimalli otetaan asteittain käyttöön 2020. Samalla liikunnan hankehallintaan ja kumppaneiden kanssa käytävään vuorovaikutukseen rekrytoidaan erityissuunnittelija.
- Lautakunnan hyväksymä arviointimalli antaa selkänöjää valmistelulle. Arviointimalli tuottaa lisätietoa valmistelulle ja päätöksenteolle, mutta ei automaattisesti määritä, mitä hankkeita tuetaan ja mitä ei.
- Arviointimallin myötä kaupungin omat hankkeet asettuvat arvioitavaksi samoilla kriteereillä kuin muiden toteuttamat hankkeet. Tämä on koko palveluverkkotyön tavoite. Arviointi aloitetaan ensin yksityisistä hankkeista.
- Talouteen ja ekologisuuteen liittyvät arviointikohdat ovat kaikkien hankkeiden osalta kynnyskysymyksiä. Jos hanke ei täytä tiettyjä reunaehtoja, hanketta ei voida esittää tuettavaksi.
- Arvioinnista vastaavat virkavastuulla valmistelija ja esittelijä, kuitenkin hankkeen toimittamien tietojen perusteella.

Liikuntapaikkahankkeiden arviointimalli

Arviointikriteeri				
Lajin harrastajamäärät	Lajin harrastajamäärä on vähäinen.	Lajin harrastajamäärä on kohtuullinen.	Lajin harrastajamäärä on suuri.	Lajin harrastajamäärä on merkittävä.
Kysyntä ja tarve	Vastaavia liikuntapaikkoja on jo runsaasti. Liikuntapaikka ei lisää oleellisesti tarjontaa Helsingissä.	Liikuntapaikalle on kohtuullinen kysyntä ja tarve.	Liikuntapaikalle on laaja kysyntä ja tarve.	Liikuntapaikalle on merkittävä kysyntä ja tarve. Lisää merkittävästi lajin harrastuskapasiteettia.
Lisää uusia liikkujia	Ei lisää uusia liikkujia. Kohdentuu lähinnä nykyisille käyttäjille.	Lisää uusia liikkujia jonkin verran.	Lisää uusia liikkujia.	Lisää merkittävästi uusia liikkujia.
Harrastajatunnit	Liikuntatiloissa on käytettävissä x tuntia.	Liikuntatiloissa on käytettävissä x tuntia.	Liikuntatiloissa on käytettävissä x tuntia.	Liikuntatiloissa on käytettävissä x tuntia.
Käyttöaste	Ei tietoa tai alle 60 %	Tilojen käyttöaste 60-70 %	Tilojen käyttöaste 80-90 %	Tilojen käyttöaste 100 %
Monikäyttöisyys	Tukee vain yhtä lajia tai käyttäjäryhmää ja seuraa.	Tukee vain muutaman lajin harrastus- ja kilpailukäyttöä.	Tukee usean lajin harrastus- ja kilpailukäyttöä.	Monikäyttöinen ja on kaikkien käytettävissä.
Saavutettavuus	Ei täytä edellä kuvattuja kriteerejä.	Kohtuullisesti saavutettavissa joukkoliikenteellä.	Saavutettavissa hyvin joukkoliikenteellä.	Erittäin hyvin saavutettavissa sekä joukkoliikenteellä että kävelen ja pyöräillen. Joukkoliikenteen solmukohta.
Eriarvoisuuden torjuminen	Ei täytä edellä kuvattuja kriteerejä. Lähinnä länsi ja etelä Helsinki, Tuomarinkylä, Länsi- ja Itä-Pakila, yht. 14 peruspiiriä)	Alueella asuu liikuntaa harrastamattomia helsinkiläisiä. (osa Pohjois-Helsinkiä, Vallilan ja Herttoniemen peruspiirit, yht. 10 peruspiiriä)	Alueella asuu erittäin runsaasti liikuntaa harrastamattomia helsinkiläisiä. (Itä-Helsinki, suurpiirit 7, 8 ja Pasilan peruspiiri).	Mellunmäki, Kontula, Malmi, Kannelmäki, Malminkartano, Meri-Rastila (Mukana-ohjelman alueet)
Väestö	Ei täytä edellä kuvattuja kriteerejä.	Alueella on väestöennusteen mukaan lasten ja nuorten määrän kasvua.	Alueella on väestöennusteen mukaan merkittävää lasten ja nuorten määrän kasvua.	Alueella on väestöennusteen mukaan merkittävää koko väestön sekä lasten ja nuorten määrän kasvua.
Käyttötalousvaikutukset kaupungille	Käyttötalousvaikutukset kaupungille yli xx euroa lisää vuodessa.	Käyttötalousvaikutukset kaupungille alle xx euroa lisää vuodessa.	Käyttötalousvaikutukset voidaan toteuttaa osana kaupungin nykyistä talousraamia.	Ei tarvetta kaupungin käyttötaloustuelle.
Kansallinen merkittävyys	Ei täytä edellä kuvattuja kriteerejä.	Edistää tapahtumien järjestämistä Helsingissä.	Olympiakomitea priorisoinut tai OKM sitoutunut rahoittamaan osan.	Olympiakomitea priorisoinut ja OKM sitoutunut rahoittamaan osan.
Elinkeinovaikutukset	Ei synnytä uusia yksityisiä työpaikkoja tai palveluja	Synnyttää vähäisen määrän uusia yksityisiä työpaikkoja tai palveluja helsinkiläisille.	Synnyttää yksityisiä työpaikkoja, palveluja ja tapahtumia helsinkiläisille ja matkailijoille.	Synnyttää merkittävän määrän yksityisiä työpaikkoja, palveluja ja tapahtumia helsinkiläisille ja matkailijoille.
Liikuntapaikka on ympäristöystävällinen ja energiatehokas	Liikuntapaikka ei ole erityisen ympäristöystävällinen ja energiatehokas	Liikuntapaikka on kohtuullisen ympäristöystävällinen ja energiatehokas	Liikuntapaikka on ympäristöystävällinen ja energiatehokas	Liikuntapaikka on erittäin ympäristöystävällinen ja energiatehokas
Taloussuunnitelma (vähintään x pistettä)	Taloussuunnitelma ei ole uskottava tai sisältää merkittäviä riskejä kaupungille.	Taloussuunnitelma on uskottava, mutta tarvitsee merkittävästi kaupungin tukea ja sisältää riskejä toimijalle.	Taloussuunnitelma on uskottava eikä tarvitse kaupungin tukea, mutta saattaa sisältää riskejä toimijalle.	Taloussuunnitelma on uskottava eikä tarvitse kaupungin taloudellista tukea.
Koulujen liikunnanopetus	Ei tue koulujen liikunnanopetusta.	Tukee jonkin verran koulujen liikunnanopetusta.	Tukee hyvin koulujen liikunnanopetusta.	Tukee merkittävästi koulujen liikunnanopetusta.



Toimenpiteet 2020 (tiedoksi)

Kumppanitoiminta

- Toimialan rakentaminen on vaiheessa, jossa voidaan suunnata enemmän huomiota organisaatiosta ulospäin. Lisätään valmistelun avoimuutta ja vuorovaikutteisuutta ja vahvistetaan viestintää kumppaneille ajankohtaisista asioista.
- Kutsutaan kumppaneita säännöllisesti mukaan palveluverkon suunnitteluun. Rekrytoidaan toimialalle yhteyskoordinaattori organisoimaan palveluverkkotyötä.
- Selvitetään kansainvälisesti muiden kaupunkien toimivia kumppanuusmalleja yhteistyöhön ja avustamiseen.
- Vahvistetaan yhteistyötä palveluverkon suunnittelussa pääkaupunkiseudun korkeakoulujen kanssa.
- Etsitään kumppaneiden kanssa keinoja kasvattaa osaamista tavoista, joilla ratkaistaan vapaaehtois- ja järjestötoiminnan avulla yhteiskunnallisia ongelmia. Toteutukseen haetaan akateemisia ja yrityskumppaneita.

Vastuu: toimialajohtaja Tommi Laitio



Kaupungin rooli palvelutuotannossa

- Toimialan tehtävänä on johtaa kulttuuri-, liikunta-, nuoriso- ja kirjastopolitiikkaa ja toteuttaa näihin liittyviä palveluja. Vuoden 2020 aikana määritellään:
 - Mitä kaupunki tekee itse?
 - Millaista toimintaa avustetaan?
 - Mitä toteutetaan yhteistyöllä yritysten, yhteisöjen ja kansalaisten kanssa?
 - Mitä toteuttavat muut?
- Linjauksia tehdään kumppaneiden kanssa ja niissä otetaan huomioon kaupungin muutos, kumppaneiden toiveet ja digitalisaatio. Määrittelystä päättää kulttuuri- ja vapaa-aikalautakunta.

Vastuu: toimialajohtaja Tommi Laitio



Toimialojen työnjako

- Toimialojen työnjakoa tarkennetaan esimerkiksi seuraavissa asioissa:
 - **Kasko-Kuva:** koko kaupunki oppimisympäristönä, koulutilojen hyödyntäminen ja suunnittelu kansalais- ja kulttuuritoimintaan, harrastustoiminnan tukeminen
 - **Kymp-Kuva:** liikunta- ja tilahankkeiden toteuttaminen, liikkumisen edistäminen, ulkoilu (sis. lähiliikunta, skeitti), vajaakäyttöisten tai tyhjien tilojen avaaminen kulttuurikäyttöön, asuinalueiden viihtyvyys, lausuntojen yhteensovittaminen
 - **Sote-Kuva:** asukastoiminnan ja kansalaistoiminnan tilat, palvelukeskukset vapaa-ajan paikkoina, hyvinvoinnin ja terveyden edistäminen, vanhustyö
- Työnjako täsmennetään yhteistyössä toimialojen ja kanslian strategiaosaston kanssa vuoden 2020 aikana (Sote-Kuva vuoden 2021 aikana).
- Asiasta raportoidaan kaupungin johtoryhmälle.

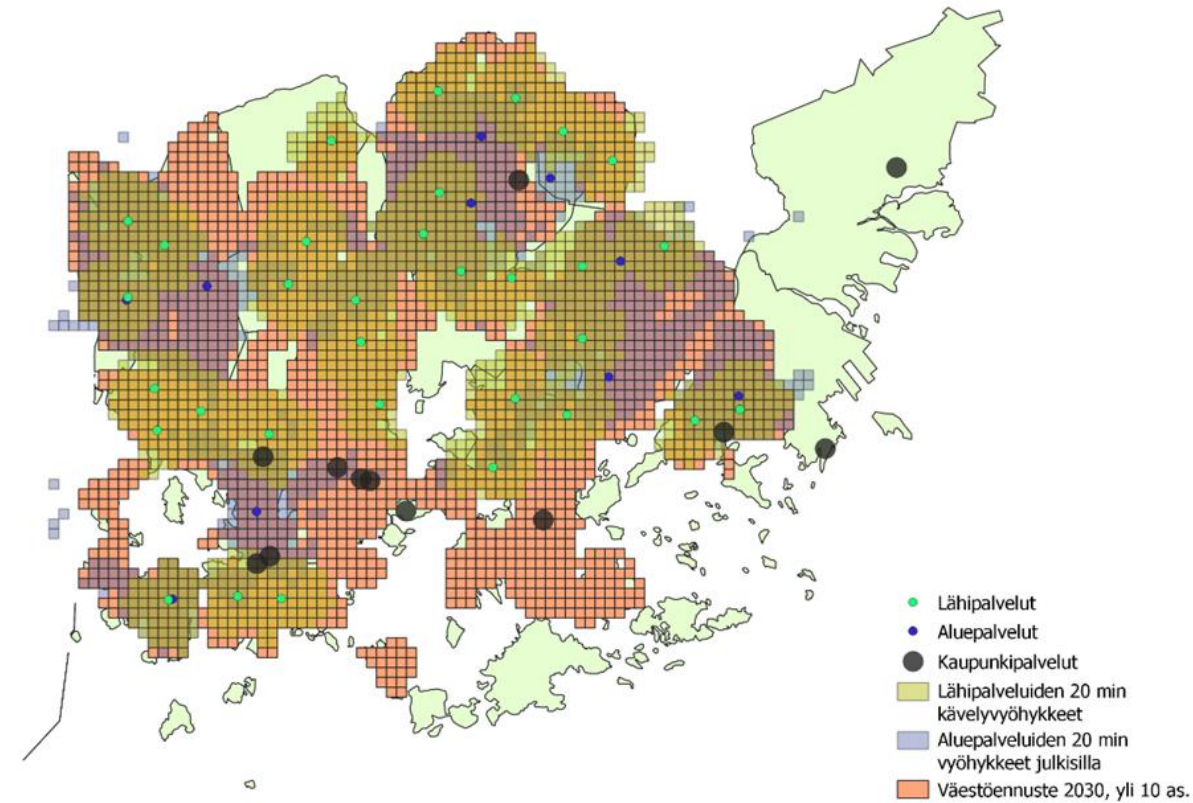
Vastuu: toimialajohtaja Tommi Laitio



Saavutettavuustarkastelut

- Osallistutaan kaupungin yhteiseen, kaupunkiympäristön toimialan vetämään työhön digitaalisesta palveluverkkosuunnittelusta.
- Toteutetaan säännöllisesti karttatarkeitä palveluverkon kattavuudesta. Saavutettavuudessa tarkastellaan nykyistä ja tulevaa väestömäärää, väestörakennetta sekä matka-aikaa palveluun. Tarkasteluilla tuetaan koko vapaa-ajan ekosysteemin kehittämistä. Palveluverkon arvioinnissa otetaan huomioon sekä kaupungin itse tuottamat että muiden tuottamat palvelut.
- Vahvistetaan toimialan asiantuntemusta sosiaalisesta saavutettavuudesta järjestökumppanuuksien ja akateemisten kumppanuuksien avulla.
- Vuonna 2020 toteutetaan kaupunginkanslian KTT:n kanssa:
 - Helsingin yleisten kirjastojen verkon kattavuus (kaupunki ainoa tuottaja, paljon poliittisia toiveita, ei riittävää tilannekuvaa)
 - Lähiliikkuminen (liikkumishjelma, monituottajamalli, toteutetaan yhteistyössä kaupunkiympäristön toimialan kanssa)
 - Nuorten turvalliset kokoontumistilat (nuorisopalvelujen lisäksi muitakin toimijoita, koulutilojen avaaminen, toteutetaan Kaskon kanssa)
 - (Kulttuurin osalta on tehty viime vuosina selvityksiä kulttuuritaloista ja taiteen perusopetuksesta.)

Vastuu: kehittämisspalvelupäällikkö Marja-Liisa Komulainen



Kulttuurin ja vapaa-ajan toimialan tilasuunnittelu

- Tilahankkeita katsotaan yhä enemmän kaupunkistrategiaa edistävinä muutoshankkeina.
- Otetaan käyttöön tilahankkeiden vuorovaikutusmalli, jossa tehdään ero pienempien ja suurempien hankkeiden välillä.
- Selvennetään tilapalvelun, vuorovaikutusasiantuntijoiden ja palveluiden johdon työnjako ja vastuut tilahankkeissa, erityisesti tarveselvityksen ja hankesuunnitelman osalta.
- Laajennetaan mm. Maunula-talon suunnittelussa käytettyä toimintamallia, jossa asukkaat ja käyttäjät osallistuvat kooltaan tai alueellisesti merkittävien hankkeiden projekti-, sparraus- tai ohjausryhmiin.
- Rakennetaan kaupungille yhteinen, digitaalinen ratkaisu avata tiloja nykyistä helpommin kansalais- ja kulttuuritoimijoiden käyttöön.

**Vastuu: tilapalvelupäällikkö Matti Kuusela,
kehittämispalvelupäällikkö Marja-Liisa Komulainen**



Tilahankkeiden mittaluokka ohjaa osallisuutta

A. Uudisrakennus tai mittava remontti:

Toiminnan muutos, **vaatii osallistamis- ja viestintäsuunnitelman.**

Työn vaiheet: tarveselvitys – hankesuunnittelu – suunnitteluvaihe – rakentaminen & sisustus – käyttöönotto – seuranta.

B. Rakennuksen osaa koskeva toiminnallinen muutos:

Mahdollisesti toiminnan muutos, **vaatii osallistamis- ja viestintäsuunnitelman.**

Työn vaiheet: *sama kuin yllä.*

C. Pieni toiminnallinen muutos:

Osallistaminen pienimutoista tai ei lainkaan, henkilökunnan edustajat voivat toteuttaa.

Työn vaiheet: tarvekuvaus – mahdollisesti tarveselvitys – toteutus.

Vastuu: tilapalvelupäällikkö Matti Kuusela



Kaupunki mahdollistajana kulttuurin ja nuorisotyön kumppaneiden tilahankkeille

- Kulttuurin esitys- ja työtilojen turvaaminen on suuri kysymys kaikissa suurkaupungeissa. Usein alueiden vetovoima lähtee kasvuun juuri taiteilijoiden ansiosta, joilla lopulta ei ole varaa maksaa alueen suosion tuloksena nousevia vuokria. Myös Helsingissä tämä ilmenee keikkapaikkojen vähenemisenä ja taiteilijoiden työ- ja esiintymistilojen puutteena.
- Kulttuuri ja nuorisotyö voisivat hyödyntää tällä hetkellä tyhjiään tai vajaakäytöllä olevia tiloja toimintaansa. Nuorisotyö ja kulttuuritoiminta kasvattavat asuinalueiden ja kauppakeskusten houkuttelevuutta. Kulttuuritoimijoiden omat tilahankkeet kasvattaisivat toimijoiden tasetta ja siten itsenäisyyttä, rahoituksen monipuolisuutta ja kykyä toiminnan kehittämiseen ja investointeihin.
- Lisätään ymmärrystä kulttuurin ja kansalaistoiminnan vaikutuksista alueiden houkuttelevuuteen. Tutustutaan kansainvälisesti toimivimpiin malleihin World Cities Culture Forum -kaupunkiverkoston kautta ja lisätään kansainvälistä yhteistyötä osana taide- ja kulttuurivision toteuttamista.
- Selvitetään mahdollisuus laajentaa urheilu- ja ulkoilulaitosrahastoa muille vapaa-aikatoimijoille kuitenkin heikentämättä kykyä tukea liikunnan hankkeita. Selvitetään kaupungin omien tyhjinä tai vajaakäytöllä olevien tilojen hyödyntämistä kulttuuri- ja kansalaiskäyttöön osana kiinteistöstrategiaa. Valmistellaan asiaa yhdessä kaupunkiympäristön toimialan ja kaupunginkanslian kanssa.

Vastuu: kulttuurijohtaja Mari Männistö

