

Laajasalon itärannan suunnitteluperiaatteet

LÄHTÖTIEDOT

28.1.2020



Helsinki

LAAJASALON ITÄRANNAN SUUNNITTELUPERIAATTEIDEN LÄHTÖTIEDOISSA ON ESITETTY ITÄRANNAN ALUEEN:


Ortoilmakuva
Yleiskaava 2016
Kulttuuriympäristöt
Luontotiedot
Jalankulku- ja pyöräilyreitit
Korkeusvyöhykkeet
Asemakaavojen viher- ja virkistysalueet
Asemakaavojen mukainen käyttötarkoitus
Asemakaavojen mukainen korttelitehokkuus
Toteutunut korttelitehokkuus
Rakennusten valmistumisvuodet

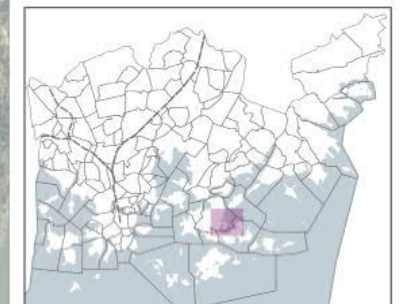
Lähtötiedot sisältävät myös **”Kerro kartalla” – kyselyissä saatua palautetta** (Yleiskaavakysely 2013, Kansallinen kaupunkipuistokysely 2017 ja Jollaksen alueen kysely 2018) sekä **v. 2016 ja 2018 osallistumis- ja arviointisuunnitelmissa (OAS) esitettyjä mielipiteitä ja kannanottoja** aihealueittain.

ORTOILMAKUVA - LAAJASALON ITÄRANTA



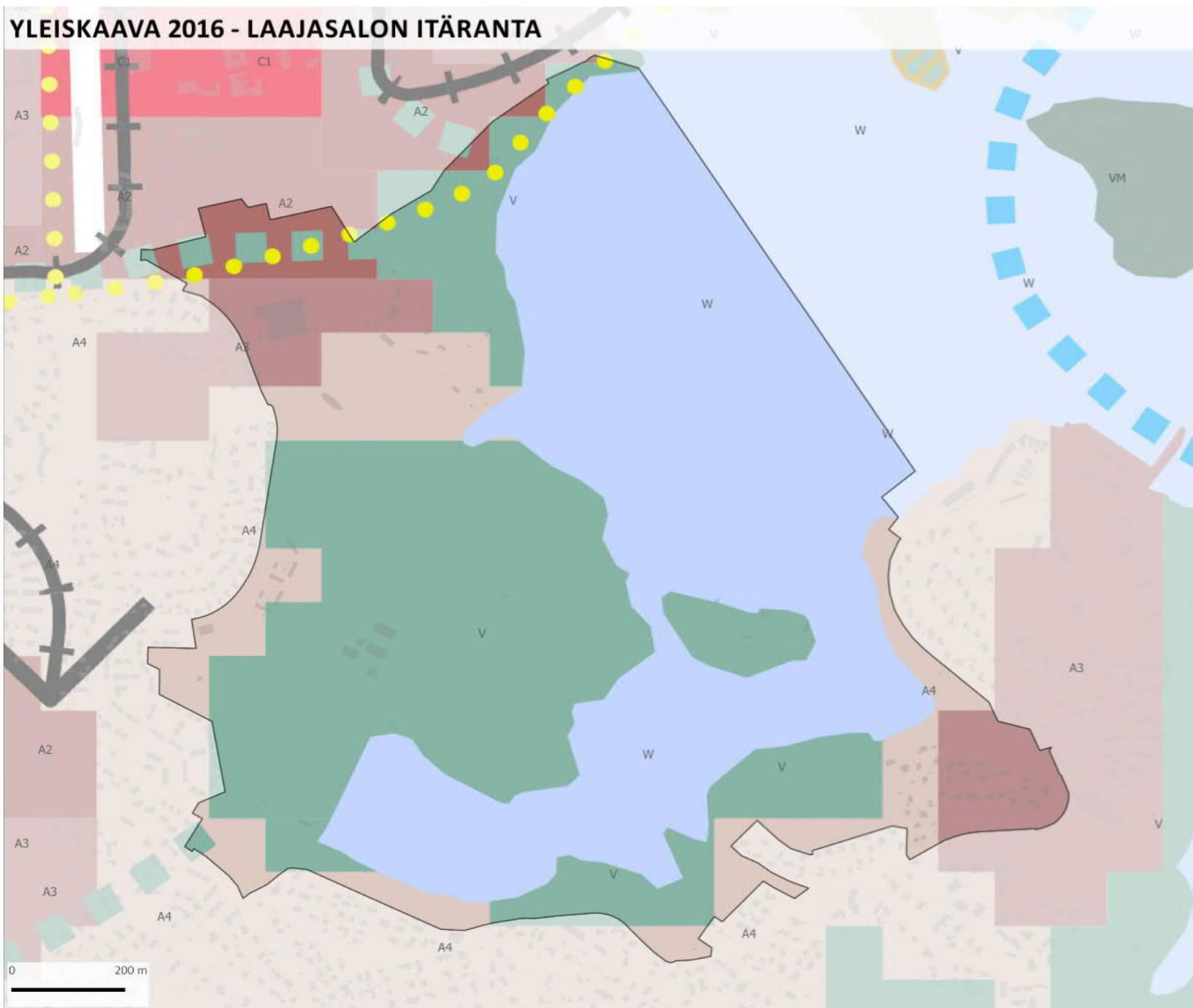
Ortoilmakuva

 Laajasalon itärannan alue



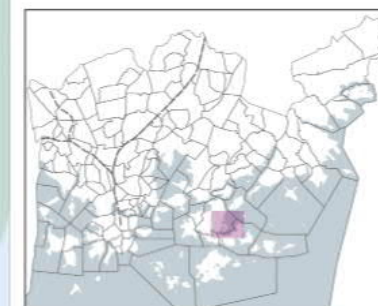
© Helsingin kaupunki
Aineistot: Kaupunkimittaus 2019
Pohjakartta: Kaupunkimittaus 2019
Toteutus: Kymp/Aska/Ase/
Pihla Sillanpää 17.4.2019

YLEISKAAVA 2016 - LAAJASALON ITÄRANTA



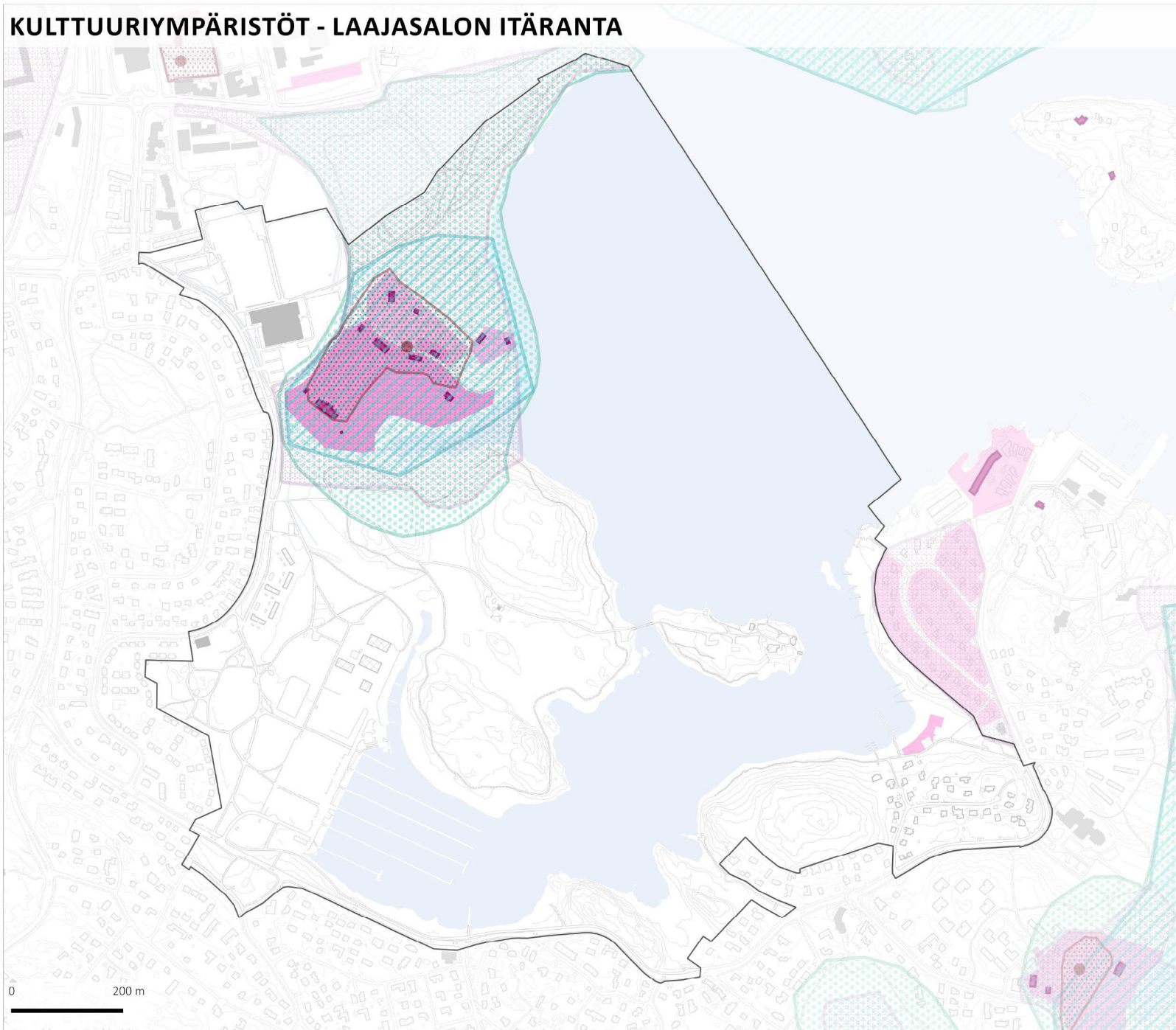
Yleiskaava 2016

 Laajasalon itärannan alue






© Helsingin kaupunki
Aineistot: Maankäyttö ja
kaupunkirakenne, Kaupunkimittaus 2019
Toteutus: Kympp/Aska/Ase/
Pihla Sillanpää 17.4.2019

KULTTUURIYMPÄRISTÖT - LAAJASALON ITÄRANTA




Kulttuuriympäristöt

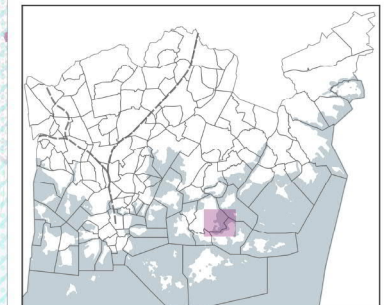
Huomioitavat erityisalueet

-  RKY 2009 -alue
-  Maakunnallisesti arvokas kulttuuriympäristö
-  Helsingin kulttuuriympäristöt (2002)

Suojellut kohteet ja alueet

-  Asemakaavalla suojeltu alue
-  Asemakaavalla suojeltu rakennus
-  Muinaisjäännösalue
-  Muinaisjäännöskohde

-  Laajasalon itärannan alue



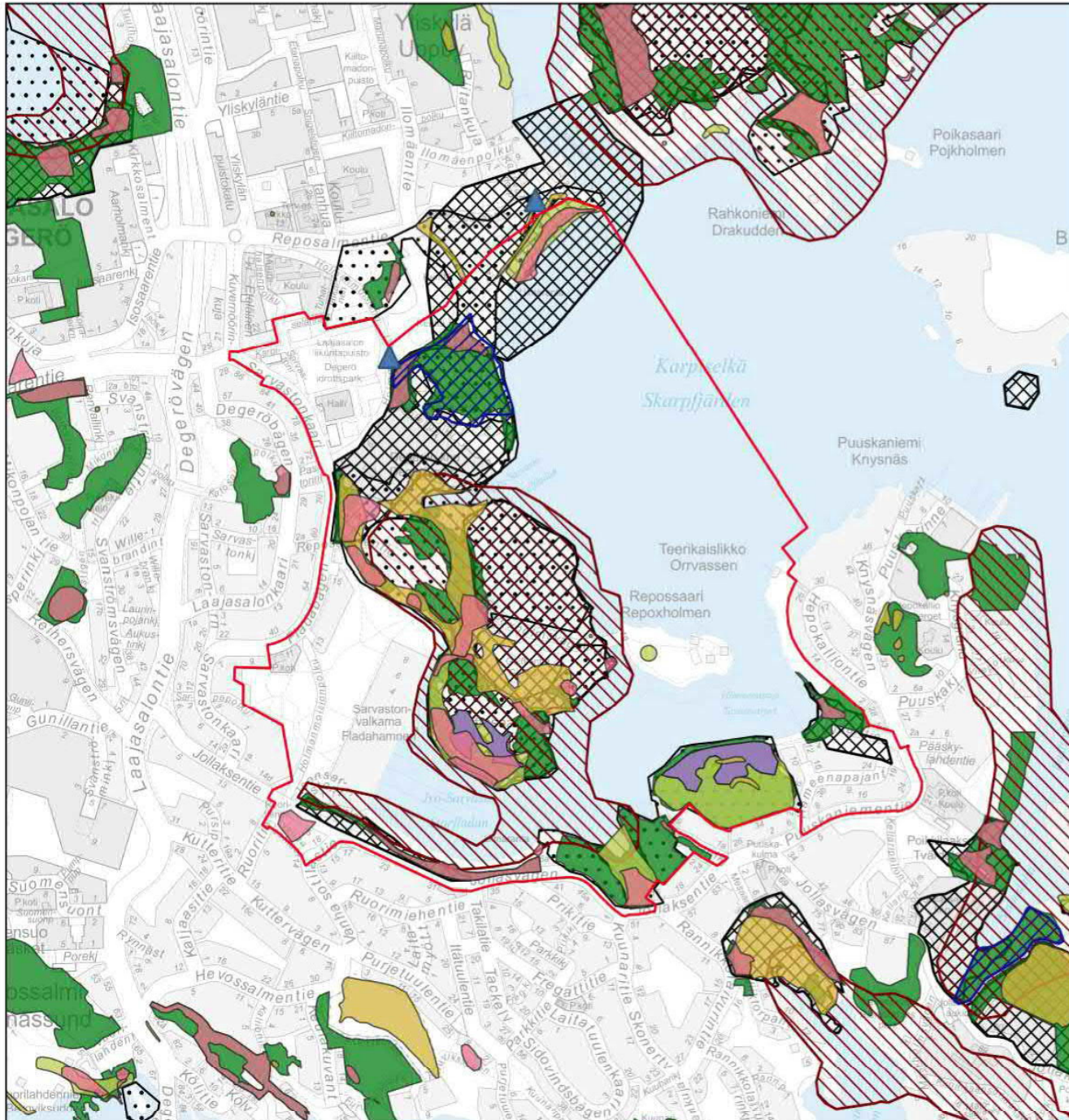
© Helsingin kaupunki
Aineistot: Museovirasto 2018, Uudenmaan liitto 2016, Yleiskaavoitus 2002, Asemakaavoitus ja Kaupunkimittaus 2018
Pohjakartta: Kaupunkimittaus 2019
Toteutus: Kympp/Aska/Ase/
Pihla Sillanpää 17.4.2019

0 200 m

LAAJASALON ITÄRANNAN LUONTOTIEDOT 20.5.2019

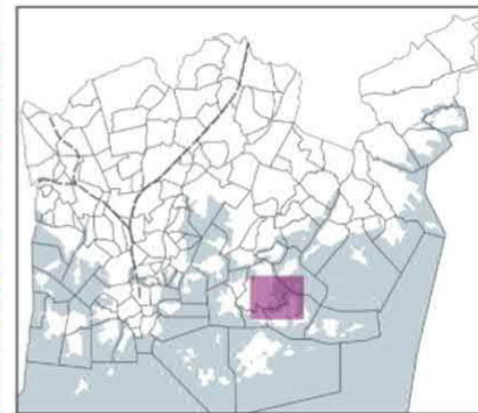
HELSINGIN KAUPUNKI/ ASEMAKAAVOITUS

ITÄINEN YKSIKKÖ/ LAAJASALO-TIIMI



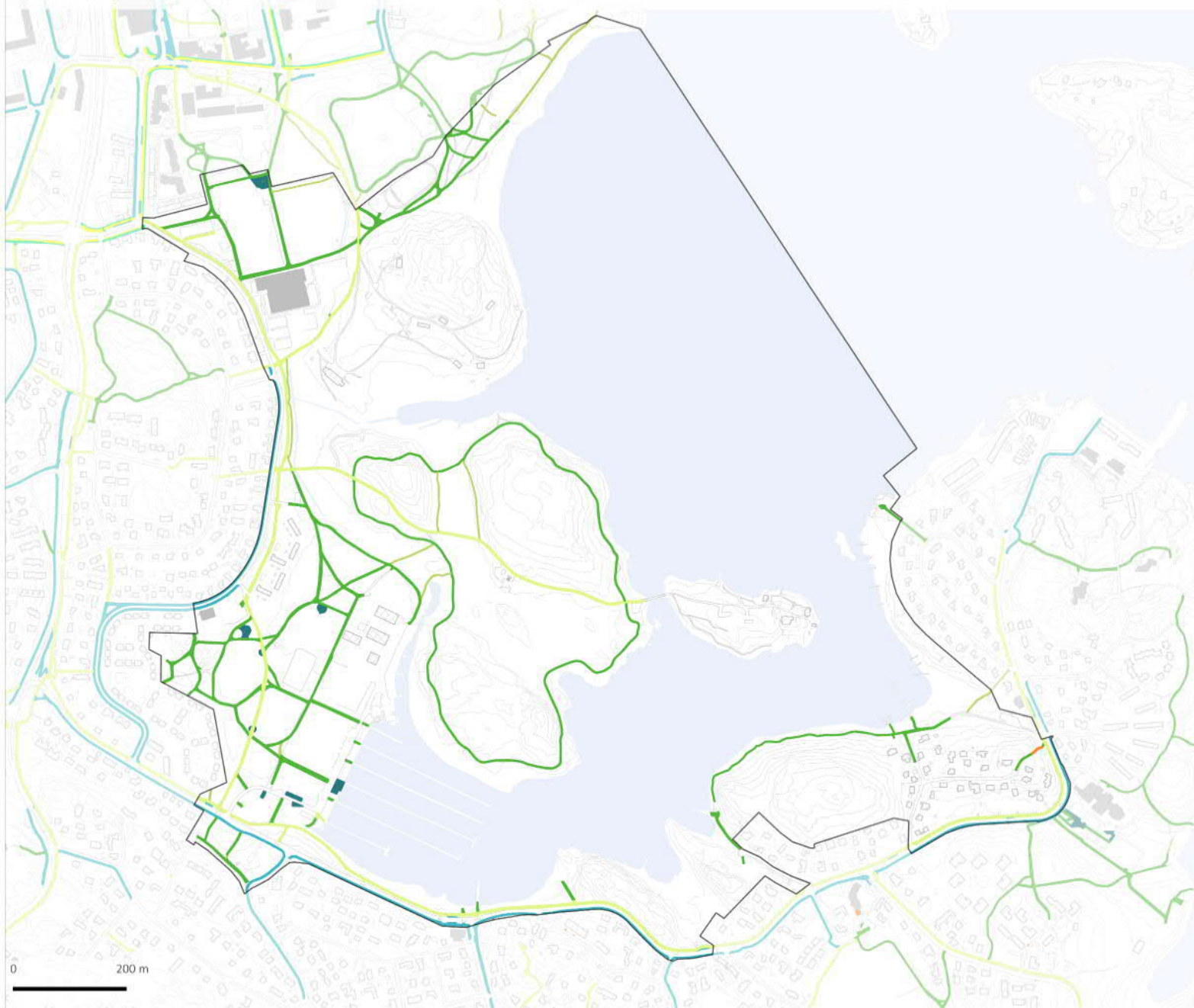
- Itäranta hankerajaus
- ▲ Luonnonmuistomerkit
- ▨ Kääpäkohteet
- Uhanalaiset luontotyypit
- Arvokkaat geologiset alueet
- Lahokaviosammalen elinympäristöt
- Arvokkaat kasvikohteet
- ▨ Tärkeät lepakkokohteet
- Metsäkohteet
- ▨ Tärkeät lintualueet
- ▨ Arvokkaat lintualueet

<https://kartta.hel.fi/>



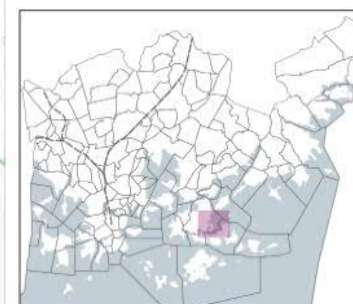
© Kaupunkimittauspalvelut, Helsingin kaupunki 2019
Luontotietojärjestelmä, Helsingin kaupunki 2019

JALANKULKU- JA PYÖRÄILYREITIT - LAAJASALON ITÄRANTA



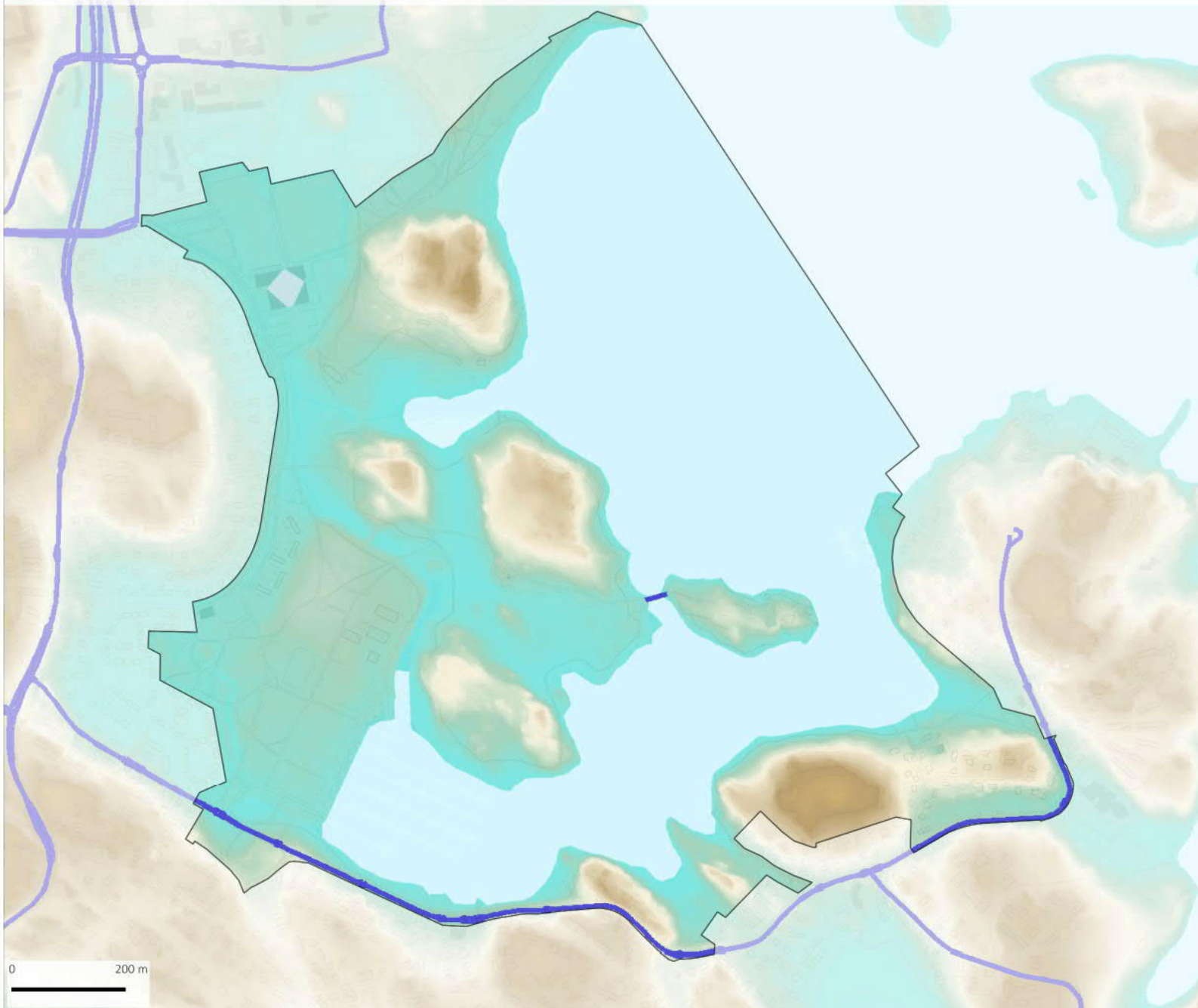
Jalankulku- ja pyöräilyreitit

- Aukiot
 - Jalankulkualue
 - Erotettu jalkakäytävä
 - Puistokäytävät
 - Luontopolku
 - Polku
 - Kevyt liikenne
 - Yhdistetty jk ja pp
 - Erotettu pyörätie
 - Pyöräilyalue
 - Portaat
- Laajasalon itärannan alue



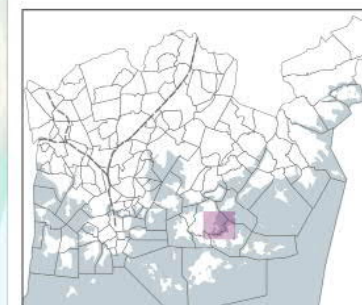
© Helsingin kaupunki
Aineistot: Yleisten alueiden rekisteri,
Kaupunkiympäristön toimiala 2019
Pohjakartta: Kaupunkimittaus 2019
Toteutus: Kympp/Aska/Ase/
Pihla Sillanpää 17.4.2019

KORKEUSVYÖHYKKEET - LAAJASALON ITÄRANTA



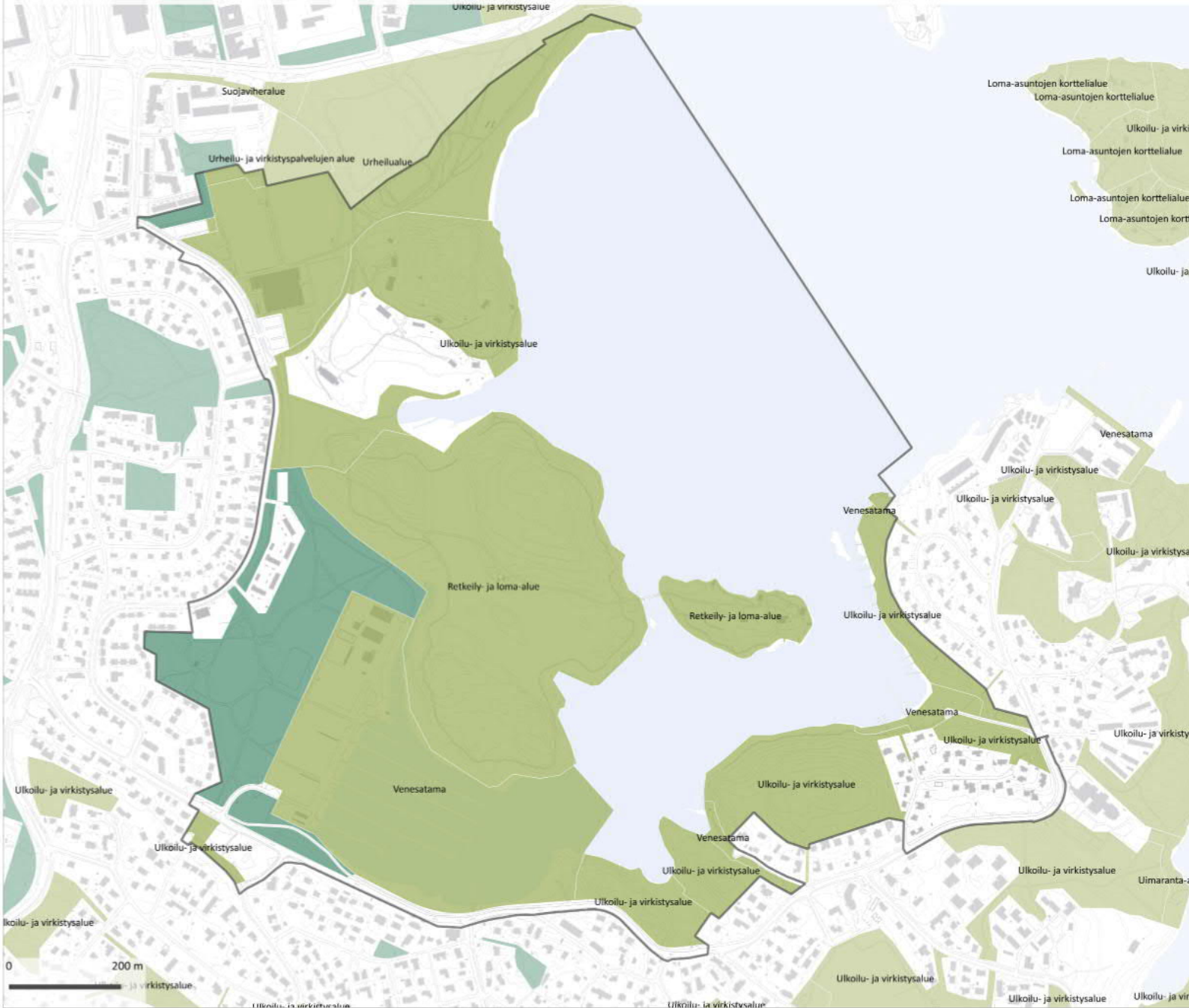
Korkeusvyöhykkeet

 Laajasalon itärannan alue



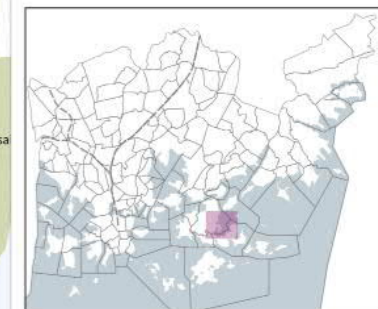
© Helsingin kaupunki
Aineistot: Kaupunkimittaus 2019
Pohjakartta: Kaupunkimittaus 2019
Toteutus: Kymp/Aska/Ase/
Pihla Sillanpää 17.4.2019

ASEMAKAAVAAN MERKITYT VIHER- JA VIRKISTYSALUEET - LAAJASALON ITÄRANTA



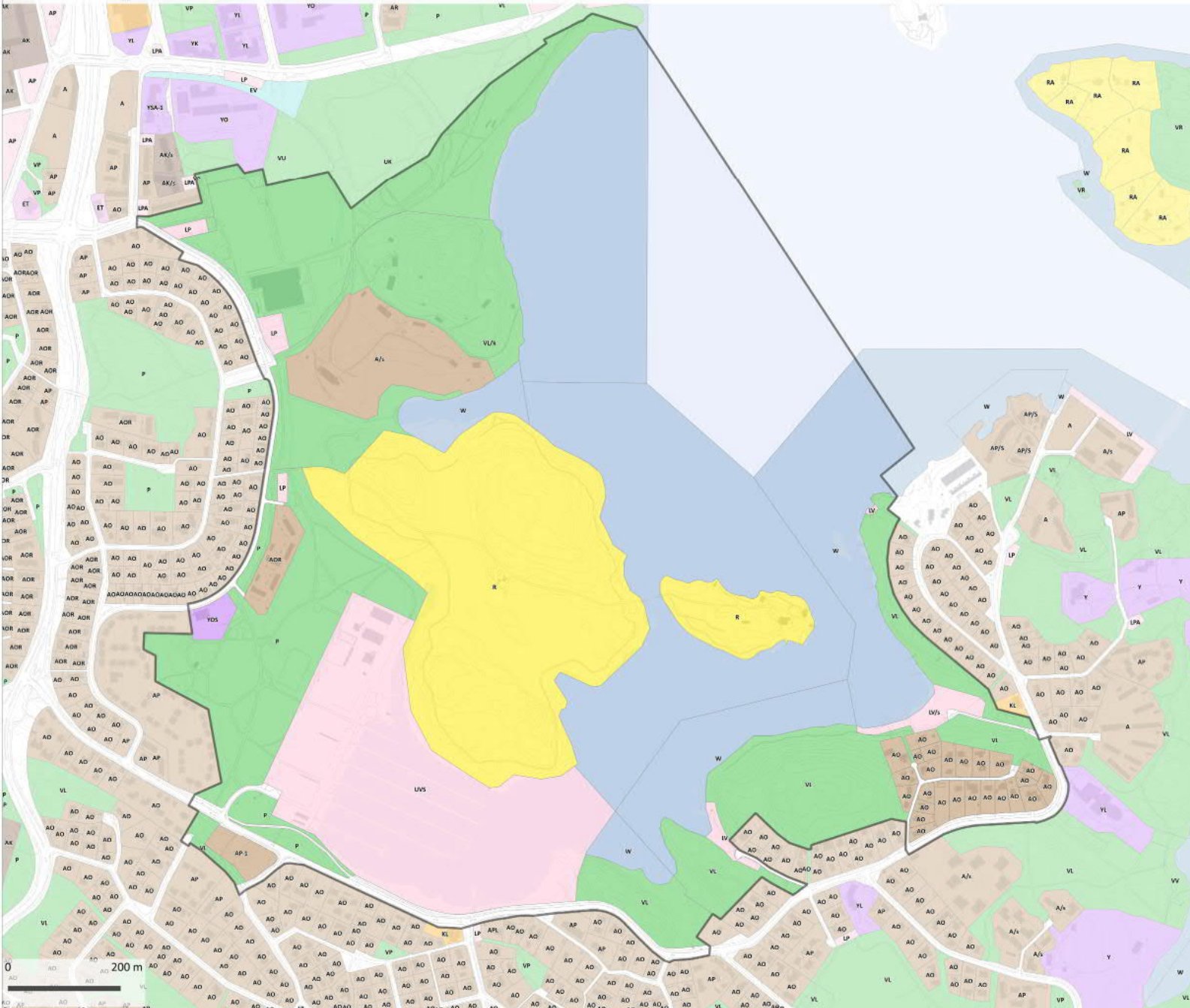
Asemakaavaan merkityt viher- ja virkistysalueet

- Puistoalue
- Muu viher- tai virkistysalue
- Laajasalon itärannan alue



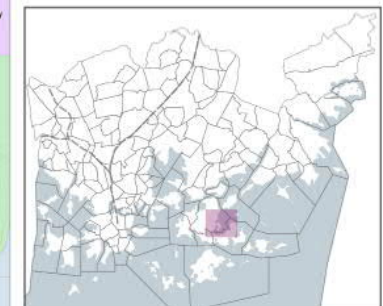
© Helsingin kaupunki
 Aineistot: Kaupunkimittaus 2019
 Pohjakartta: Kaupunkimittaus 2019
 Toteutus: Kympp/Aska/Ase/
 Eva-Maria Niemi 2.5.2019

KAAVANMUKAINEN KÄYTTÖTARKOITUS - LAAJASALON ITÄRANTA



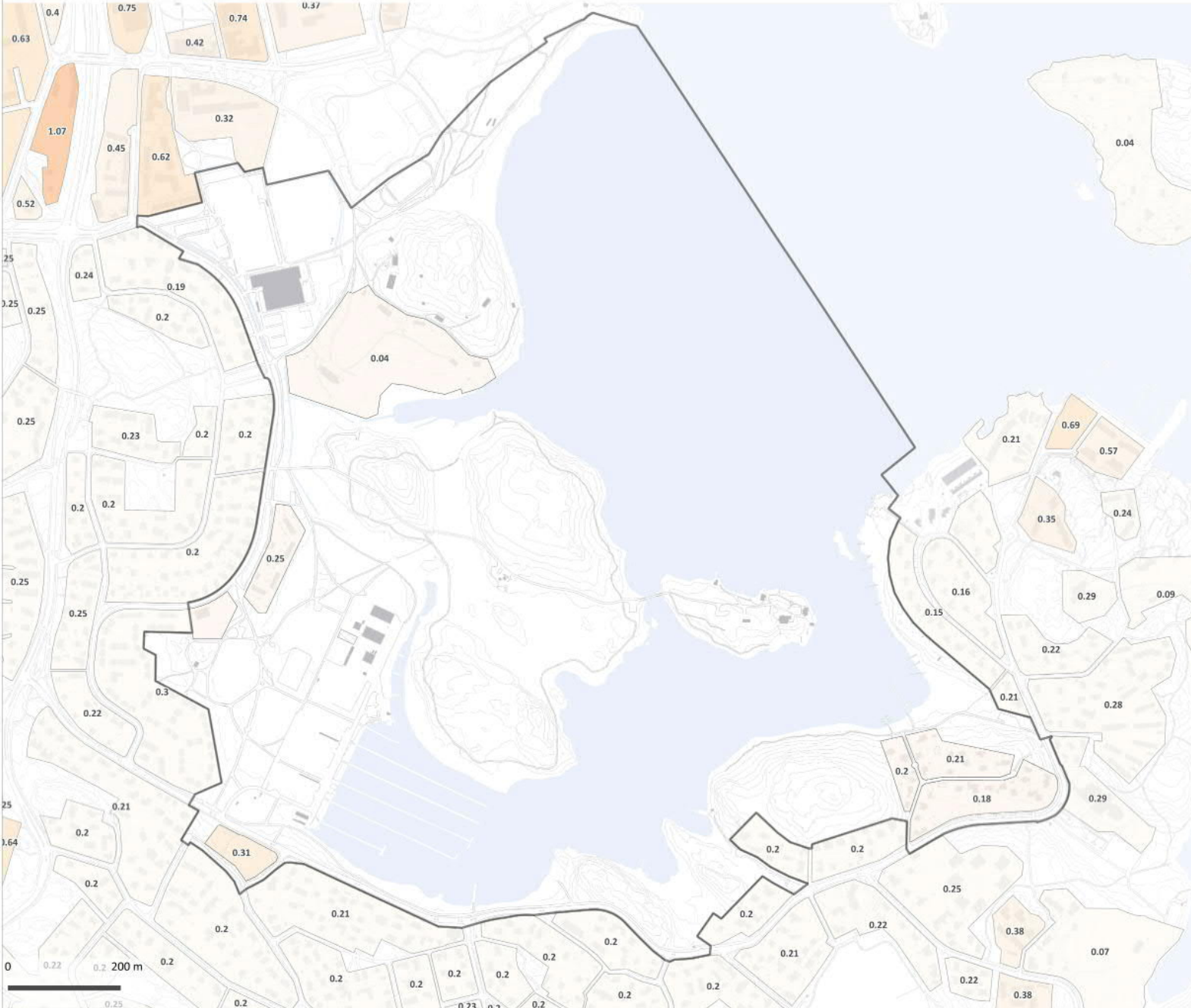
Kaavanmukainen käyttötarkoitus

- AK-, AL-, AS- tai AY-alueet
- A-, AO-, AP-, AR- tai AH-alueet
- K- tai P-alueet
- Y-alueet
- R-alueet
- L-alueet
- E-alueet
- EH- tai EV-alueet
- V-alueet
- W-alueet
- Laajasalon itärannan alue



© Helsingin kaupunki
 Aineistot: Helsingin kuntarekisteri ja
 kaupunkimittaus 01/2019
 Pohjakartta: Kaupunkimittaus 2019
 Toteutus: Kymp/Aska/Ase/
 Eeva-Maria Niemi 2.5.2019

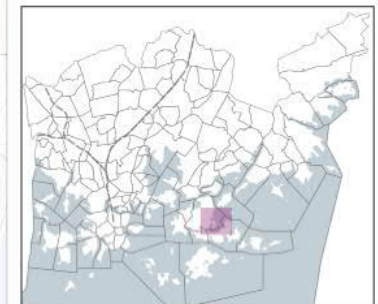
KAAVANMUKAINEN KORTTELITEHOKKUUS - LAAJASALON ITÄRANTA



Kaavanmukainen korttelitehokkuus

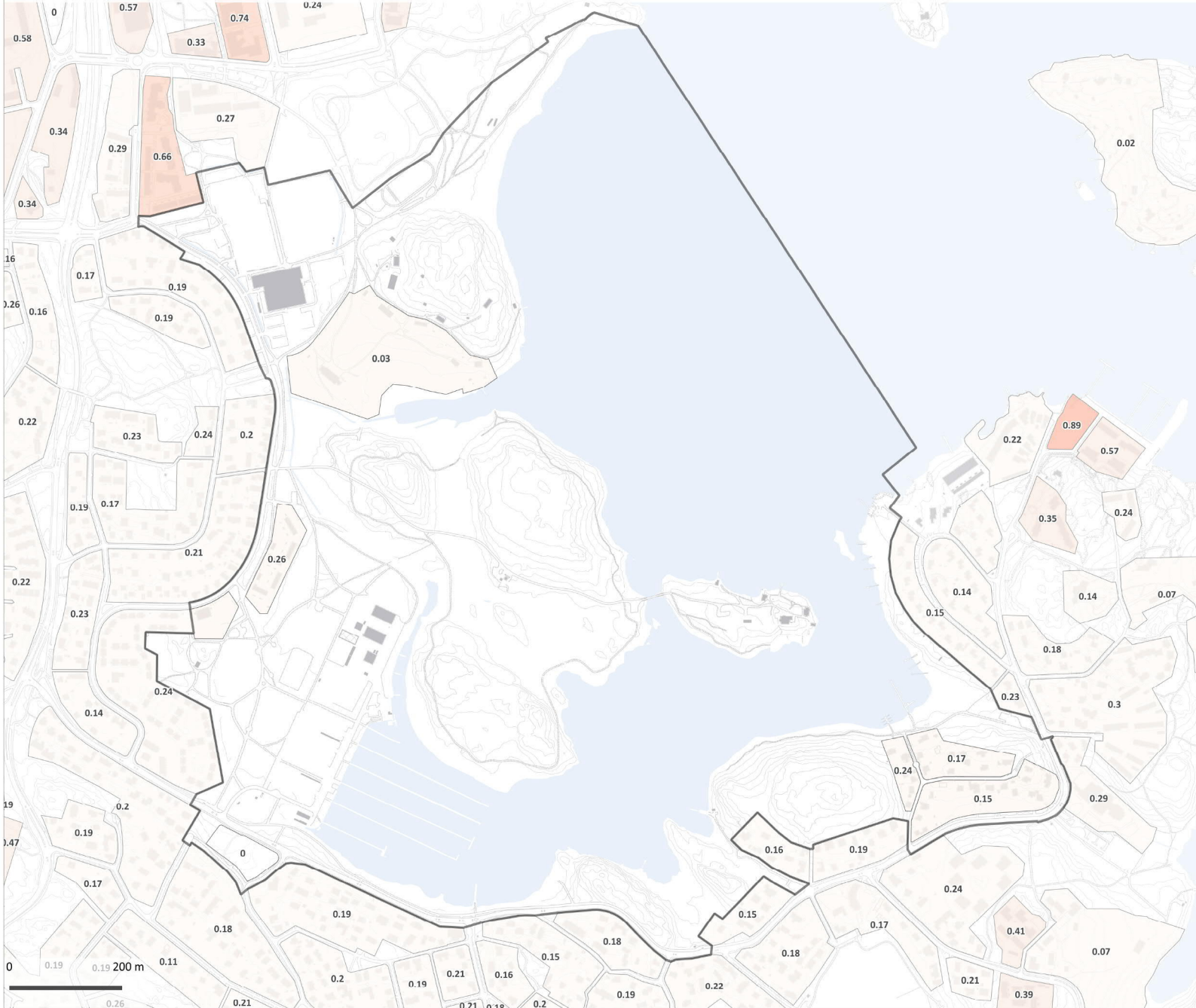
- alle 0,3
- > 0,3 - 0,6
- > 0,6 - 0,8
- > 0,8 - 1
- > 1 - 1,5
- > 1,5 - 2

Laajasalon itärannan alue



© Helsingin kaupunki
Aineistot: HSY/SeutuRAMAVA 2017
Pohjakartta: Kaupunkimittaus 2019
Toteutus: Kymp/Aska/Ase/
Eeva-Maria Niemi 2.5.2019

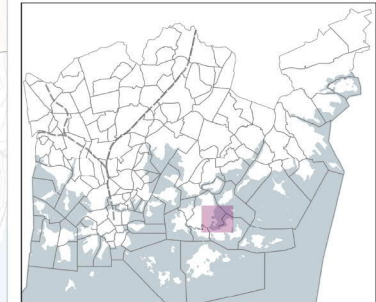
TOTEUTUNUT KORTTELITEHOKKUUS - LAAJASALON ITÄRANTA



Toteutunut korttelitehokkuus

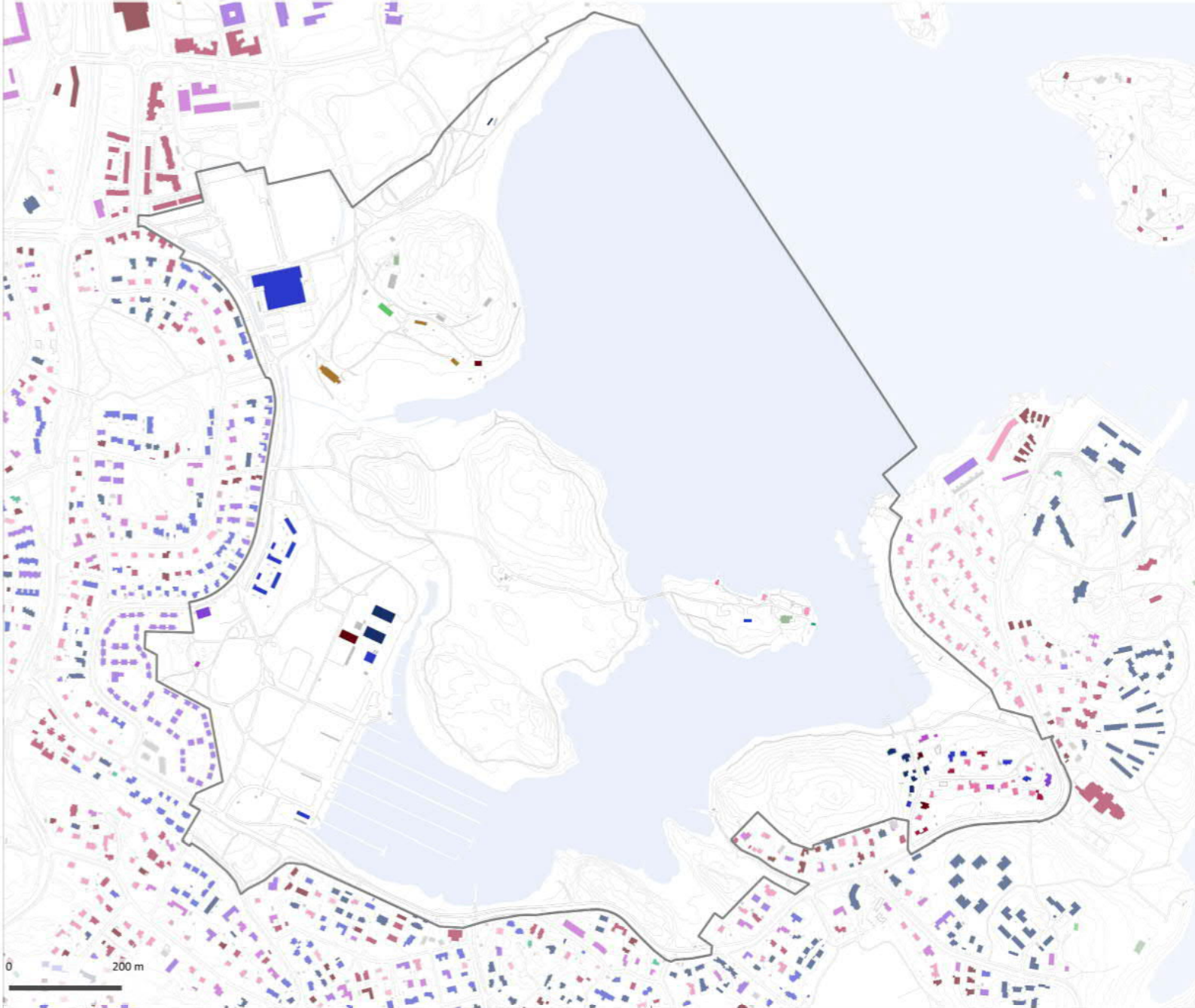
- 0
- alle 0,3
- > 0,3 - 0,6
- > 0,6 - 0,8
- > 0,8 - 1

Laajasalon itärannan alue



© Helsingin kaupunki
Aineistot: HSY/SeutuRAMAVA 2017
Pohjakartta: Kaupunkimittaus 2019
Toteutus: Kymp/Aska/Ase/
Eeva-Maria Niemi 2.5.2019

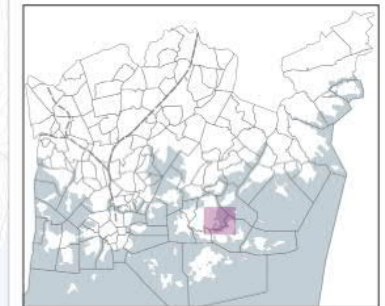
RAKENNUSTEN VALMISTUMISVUODET - LAAJASALON ITÄRANTA



Rakennusten valmistumisvuosi

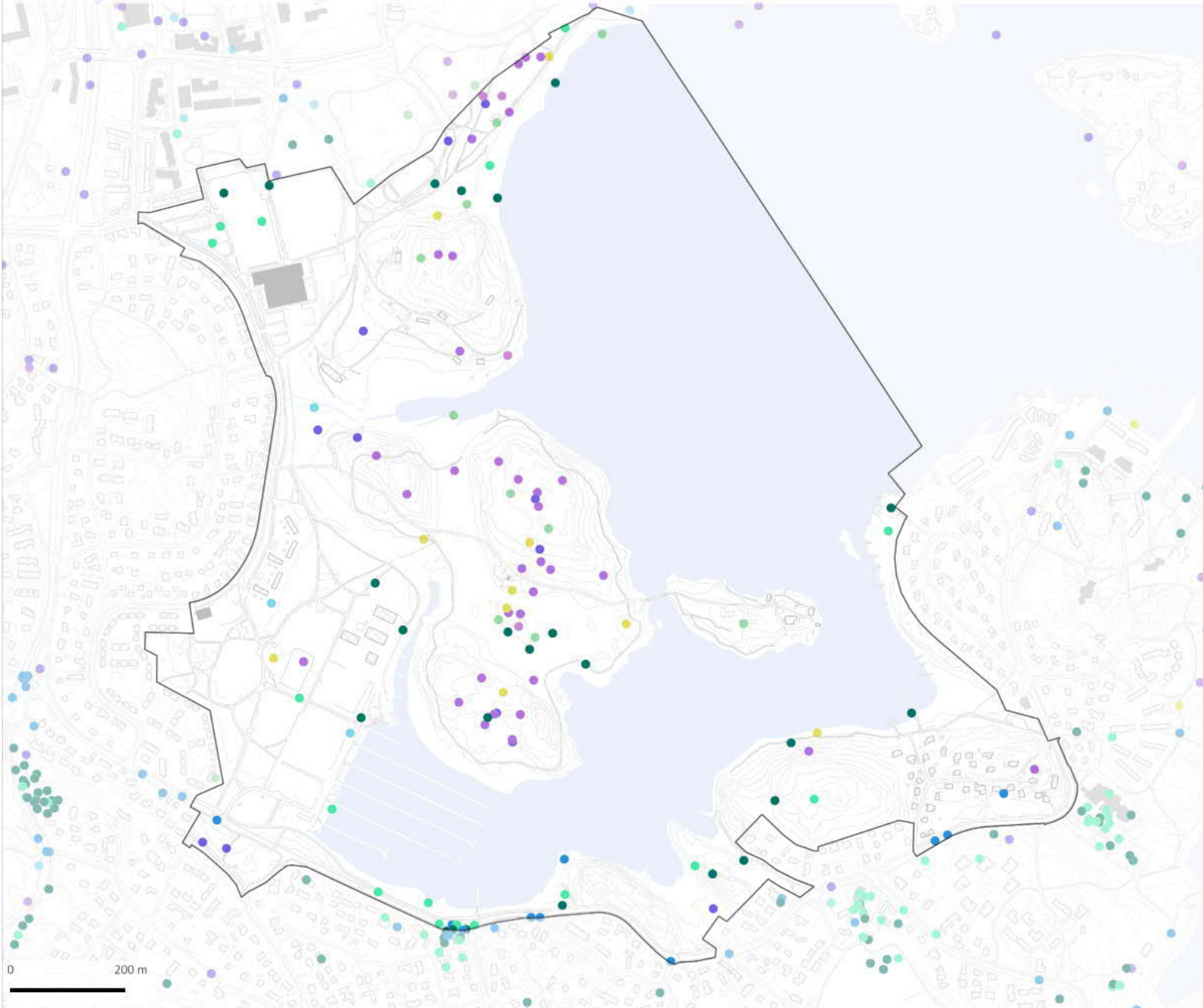
- ennen 1880
- 1880 - 1889
- 1890 - 1899
- 1900 - 1909
- 1910 - 1919
- 1920 - 1929
- 1930 - 1939
- 1940 - 1949
- 1950 - 1959
- 1960 - 1969
- 1970 - 1979
- 1980 - 1989
- 1990 - 1999
- 2000 - 2009
- 2010 - 2019
- Ei tietoa

Laajasalon itärannan alue



© Helsingin kaupunki
Aineistot: Helsingin kuntarekisteri ja kaupunkimittaus 01/2019
Pohjakartta: Kaupunkimittaus 2019
Toteutus: Kymp/Aska/Ase/
Eeva-Maria Niemi 2.5.2019

KYSELYVASTAUKSET - LAAJASALON ITÄRANTA



Kyselyt

Jollaksen kysely 2018

- Lapseni tai nuoreni kohtaamispaikka
- Lapseni tai nuoreni suosikkipaikka
- Turvaton paikka

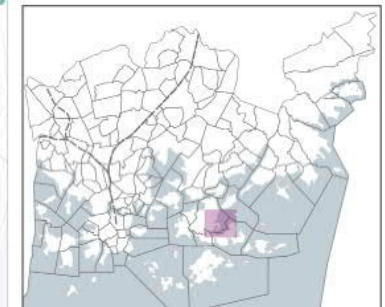
Kansallinen kaupunkipuisto 2017

- Tuntematon helmi
- Virkistyksen paikka

Yleiskaavakysely 2013

- Huonosti hoidettu, tulisi parantaa
- Paikka tai alue asuinrakentamiselle
- Ainutlaatuista kaupunkiluontoa
- Virkistyksestä tärkeä

□ Laajasalon itärannan alue



© Helsingin kaupunki
Aineistot: Kaupunkiympäristö
Pohjakartta: Kaupunkimittaus 2019
Toteutus: Kymp/Aska/Ase/
Pihla Sillanpää 17.4.2019

LAAJASALON ITÄRANTA MIELIPITEITÄ JA KANNANOTTOJA OAS 2016 JA 2018

Laajasalon itärannan OAS 2016 ja 2018 yhteydessä esitettyjä mielipiteitä ja kannanottoja aihealueittain ja teemoittain koottuna.

Aittasaari

Koetaan tärkeäksi hiljaisuuden alueeksi, josta haetaan metsän tuntua ja metsän antamaa virkistystä ja hyvinvointia. Aittasaari on Helsingin ulkoilu- ja puistoalueiden joukossa varsinainen helmi. Siinä oikeastaan on pienoiskoossa Keskuspuisto ja Keskuspuiston aarnialue lisättynä merellisellä elementillä. Aittasaari on ainoa luonnontilassa oleva ranta-alue Helsingissä. Rakennettuja ranta-alueita on Helsingissä yllin kyllin, joissa voi tepastella jopa korkkareissa. Samoin on rantakahviloita, -ravintoloita ja jopa saunoja. Siksi onkin tärkeää säilyttää Aittasaari rakentamattomana luonnon tilassa.

Aittasaarella on merellinen elementti kaikkien saavutettavissa ilman rantareittiä ja Aittasaari on ahkerassa ulkoilu- ja kuntoilukäytössä ympäri vuoden. Siellä lapset ottavat ensiaskeliaan ja opettelevat pyöräilemään, ja siellä lapsia ja vauvoja ulkoilutetaan niin vaunuissa kuin rattaissa. Myös lemmikkien ulkoilutus Aittasaarella on todella vilkasta. Aittasaarella kuntoilevat niin nuoret kuin vanhatkin kävellen, juosten ja jopa rollaattorillakin.

Degerön kartano

Kartanon alueita ei pidä liittää suunnitelmaan.

Elsankallio

Reitin helppokulkuisuus ja turvallisuus. Reitin linjaaminen Kalliolan kannatusyhdistyksen alueella siten, että toiminta ei häiriinny.

Golfkenttä

Tärkeä alueellinen golfkenttä. Kannustaa liikkumiseen. Tulisi merkitä retkeily- ja virkistysalueeksi.

Golfkenttä muodostaa riskin ulkoilijoille ja ohikulkijoille, koska kevyen liikenteen väylillä liikkuu satoja ulkoilijoita päivittäin.



Hepokalliontien ranta-alue

”Reitin tavoitteena on mahdollistaa virkistysalueita yhdistävän merenrantareitin toteutuminen.” Kysytään, mitä yhdistetään. Suunniteltu lyhyt yhteys johtaa Hepokalliontien päähän, josta täytyisi palata joko samaa reittiä tai Hepokalliontietä pitkin takaisin. Päätepisteessä on yksityinen Merihepo ry:n ylläpitämä yhteisvenelaituri, joka sekin todennäköisesti jouduttaisiin sulkemaan portilla suunnitelman toteutuessa. Jos olisi ollut tarvetta kulkea tässä Hepokalliontien rannassa näiden vuosikymmenien aikana, olisi tähänkin jo syntynyt jonkinlainen polku.

Laajasalon identiteetti

Uimaranta, pelikentät, urheiluhalli, lenkipolku jne. ovat keskeinen osa Laajasalon identiteettiä. Laajasalolaiset perheet ja ihmiset yleensäkin tutustuvat toisiinsa usein juuri urheiluharrastusten kautta. Tämä on äärimmäisen tärkeää positiivisen yhteisöllisyyden syntymisessä.

Leikki- ja koirapuisto

Reposalmentien ulkoilualueen leikki- ja koirapuisto palvelevat äärimmäisen hyvin alueen asukkaista.

Liikenne

Asuntojen, joukkoliikennepysäkkien ja ympäristön reitit tulee suunnitella esteettömyyden erikoistason vaatimusten mukaan. Selkeät kevyen liikenteen yhteydet joukkoliikenteen pysäkeiltä palveluihin ja asuinrakennuksiin on tärkeää.

Liikuntapalvelut

*Alueen liikuntapalvelut tulee taata riittävinä ja luonnonläheisinä. Laajasalon liikuntapuiston toimintojen järjestäminen ja riittävyys sekä kasvavalle asukasmäärälle että pienenevälle alueelle ratikkakorttelin rakentuessa osittain liikuntapuistotoimintojen päälle tärkeää. Hiihtomahdollisuuden turvaaminen. Tärkeää on saada koko itäisen Yliskylän aluetta palveleva kunnollinen ja kunnossapitokelpoinen la-
tuyhteys Reposalmentien ja Ilomäentien risteyksen tuntumasta kohti Aittasaarta Elsankallion länsipuolitse. Laajasalon peruskoulun ja päiväkotien oppimisympäristöt sekä opetussuunnitelma tulee turvata. Urheilumahdollisuudet ovat korvaamattomia Laajasalon peruskoululle sekä alueen päiväkodeille ja kerhoille. Alueen rakenteen ja suunnittelun kannalta olisi ensisijaista taata luonto- ja liikkumisalueet, koska alue on vahvasti painottunut lasten ja nuorten liikkumisympäristöksi.*



Luonto- ja virkistysarvot ja viheralueet

Alueella on ainutlaatuinen luonto ja luontoarvoja, jotka tulee huomioida. Lintujen elinoloja ei saa heikentää. Lintuja pesimäaikaan tulee varjella liialta häirinnältä.

Keskeistä on metsäalueen pysyminen laajana, yhtenäisenä ja puustoltaan monipuolisena. Aluskasvuston ja pensaikkojen säilyminen tulee taata. Huomioitava luontoharrastuksen merkityksen kasvu. Alueelta löytyy ainutlaatuista puustoa ja muuta kasvillisuutta. Kaavan laadinnassa tulee korostaa myös virkistysalueiden aiheuttamaa liikenteen vähenemistä — asukkaiden ei tarvitse lähteä muualle etsimään luontoelämyksiä.

Laajasalon virkistysalueiden takaaminen. Merellisyyden ja kulttuuriympäristön säilyttäminen kasvavan asukasmäärän ja yhä kauempaakin tulevien ihmisten virkistyskäytössä merenrantoineen, puistoineen ja kasvillisuudeltaan rikkaine metsineen ja ulkoilureitteineen.

Suunnitelmassa tulee korostaa enemmän virkistysalueiden tärkeyttä ja monipuolista ekologista merkitystä kaupunkilaisille. Tiivis asutus tarvitsee hyvät virkistysalueet, myös korttelitasolla. Täten parannetaan seudun asukkaiden terveyttä ja viihtyvyyttä. Viheryhteystarpeet tulee ottaa huomioon.

Helsingin vihersormet toimivat seudun asukkaiden virkistysreiteinä ja eläimistön kulkureiteinä merenrannan ja sisämaan välillä. Reposalmen virkistysalue tulee säilyttää Laajasalon peruskoulun opetussuunnitelman sekä Päiväkoti Ilomäen sekä Yliskylän varhaiskasvatussuunnitelman takaamiseksi. Laajasalon peruskoulun opilaat eli noin 800 lasta käyttävät aluetta osana opetussuunnitelmaa. Reposalmen alueella lapset urheilevat ja retkeilevät osana oppimisympäristöä koko vuoden. Alue on tärkeä osa Laajasalon peruskoulun opetussuunnitelman toteutumisessa. Luonnontilaiset viheralueet ovat myös erinomaisesti peruskoulun ja päiväkotien käytettävissä, ja ne mahdollistavat Laajasalon peruskoulun opetussuunnitelman toteutumisen koskien mm. ilmiöoppimista, sekä mahdollistavat liikuntapainotteisuuden yläkoululla. Sarvaston, Aittasaaren ja Reposalmentien tuntumassa olevan uimarannan alueet, mukaan lukien metsä- ja kallioalueet, tarjoavat jo nykyisellään aitoja ulkoilumahdollisuuksia alueen asukkaille. Jopa marjastusta ja sienestystä on mahdollista harrastaa ja polut mahdollistavat kilometrien pituisia kävely- ja juoksulenkkejä merinäköaloihin.





Kannatetaan lämpimästi esitettyä suunnitelmaa, jolla pyritään mahdollistamaan Laajasalon nykyisille ja uusille asukkaille elämyksellinen, monipuolinen ja alueiden ominaispiirteitä korostava virkistysaluekokonaisuus yhtenäisen virkistysalueita yhdistävän rantareitin varrella.

Merellisyys

Merenranta-alueet koetaan metropolialueen asukkaiden kesken uudella tavalla yhteisinä äärettömän arvokkaina virkistystyksen lähteinä.

Metsät

Jollaksen uimarannan itäpuolella sijaitseva reititön metsäalue on todettu arvokkaaksi myös luontotietojärjestelmässä. Alueella on METSO-mielessä arvokkaita kangas- ja luhtametsiä, arvokas kasvikohte ja lisäksi se on osa laajempaa lepakko- ja lintualueita. Rantareitin ja luontoarvojen edesauttava yhteensovittaminen vaatisi käytännössä pitköspuiden rakentamisen luhtaan (haittoja tulisi silti), kangasmetsäosuudella haittoja ei pysty edes kompensoimaan. Koko reittiosuuden tärkeyttä kannattaa miettiä, koska hyvään suunnitteluun kuuluu sekin, että edes osa kaava-alueen ranta-alueista on muuta kuin ulkoilureitin reuna-alueita.

Palvelukeskus

Alueen luoteiskulma olisi sopiva palvelukeskuksen sijaintipaikka terveysaseman ja liikuntapuiston ollessa lähellä. Liikuntapuiston pysäköinti palvelisi keskuksen käyttäjiä sekä vierailuvia omaisia, ja liikuntapuisto tukee ikäihmisten mahdollisuutta aktiiviseen arkeen ja toimintakyvyn säilymiseen mahdollisimman pitkään.

Pikku-Sarvaston silta

Idea läpikulkuliikenteestä ei sovi saarelle. Ehdotettu silta ja muut rakennelmat pilaisivat alueen rauhallisen tunnelman ja ainutlaatuisen arvokkaan, suojelun ansaitsevan saaristomaiseman. Siltayhteys Aittasaaresta uimarannan suuntaan tulisi olemaan käyttöön nähden todennäköisesti erittäin kallis ratkaisu (investointi + ylläpito/yksittäinen sillan ylitys). Lisäksi rantaan vedettävä kävelyreitti haittaisi alueen nykyistä käyttöä. Alueella elää ja pesii lukuisia kaupunkiolosuhteissa harvinaisia lintuja ja nisäkkäitä, joiden elinympäristön tulee välttää. Pikku-Sarvaston pohjukassa on esimerkiksi keväisin ja syksyisin lehtokurpan levähdyspaikka. Sillan luonto- ja linnustovaikutukset tulee selvittää tarkkaan.

Rantareitti

Rantareitin vaikutus luonnon monimuotoisuuteen ja rantamaisemiin. Toteutusta tulee tehdä ilman luontoarvojen heikentämistä. Rantavyöhykkeen luonnontilaisina säilyneet osat pitää turvata. Jos rantojen toiminnallisuutta lisätään, on valittava ratkaisuja, jotka eivät heikennä lintujen ja lepakoiden elinoloja eivätkä vaurioita arvokkaita luontokohteita.

Alustava rantareitti kulkee turhan monen luonnotaan arvokkaan alueen poikki. Mikäli luontoarvot halutaan edes kohtuullisessa määrin huomioida, niin alustavaa suunnitelmaa on syytä keventää. On myös tärkeää huolehtia siitä, että alueen merkittävät, ulkoilureittien aiheuttamille vesitalousmuutoksille herkäät tervaleppää kasvat kosteikot eivät vaurioidu.

Rantareitti tuhoaa osan arvokkaasta kartanomiljööstä puhumattakaan ainutlaatuisesta luonnonmukaisesta rantakokonaisuudesta, jonka Degerön kartanon ranta yhdessä Aittasaaren kanssa muodostaa. Ranta-alueen tuhon myötä tuhoutuu myös erittäin monilajinen ja rikas vesilintupopulaatio pesintärauhan rikkoutuessa. Rantareitti venesatama-alueen lävitse ei ole turvallinen ulkoilijoille.

Koko Laajasalon itärannalla on jo nykyisellään toimiva rantareitti olemassa. Siellä pääsee hyvin liikkumaan pyörällä ja jalkaisin kauniissa rantamaisemissa uimarannalta aina Puuskaniemeen asti. Alueen ainutlaatuisuus ja viihtyisyys syntyvät luonnosta ja merenläheisyydestä. Rantoja on jo erittäin runsaasti kuljettaviksi nykyin, ja esitetään, ettei rantareittiä siltoineen uimarannalta Aittasaareen sisällytetä suunnitteluun.

Sarvastonlahden etelärantaa kiertävän reitin sijoittaminen kaupan ja venesataman välisellä osuudella uudelle meritäytölle tai laiturirakenteelle olisi kallis ja tarpeeton lisäys, jos nykyinen kevyenliikenteen väylä säilyy entisellään. Kyseisen reitin jatkoyhteys kaupan rannasta uimarannan kautta eteenpäin Puuskaniemeen asti polkupyöräilykelpoisena on kannatettava, jos se on teknisesti mahdollista toteuttaa ilman suurempia maisemavaurioita.

Virkistysaluekokonaisuuden muodostama uusi rantareitti tulee varmasti palvelemaan myös kanavasillalla Laajasaloon yhdistämän Tammissalon asukkaita. Tavoite edistää saariston ja meren saavutettavuutta sekä rantojen toiminnallisuutta Meri-Helsingin alueella on kiitettävä hanke, joka monipuolistaa asukkaiden mahdollisuuksia nauttia merellisestä ympäristöstään nykyistä paremmin.





Jollaksentie 33:n kohdalla rannassa on aikoinaan ollut yleisessä käytössä lyhytaikaiseen rantautumiseen tarkoitettu pieni laituri. Laituria ei enää viime vuosina ole ollut ja sen omistajastakin lienee epäselvyyttä. Laituri oli erinomaisessa paikassa, koska välittömässä läheisyydessä sijaitsee päivittäistavarakauppa. Uuden laiturin hankkiminen tulee huomioida siten, että laiturille voisi lyhytaikaisesti jättää veneen ja asioida kaupassa. Laituri palvelisi koko Helsingin itäisen saariston kesäasukkaita ja veneilijöitä.

Rantareitin tarve on kyseenalainen, koska aivan vieressä kulkee Jollaksentien kävely- ja pyörätie. Polut ja kulkureitit ovat luonnostaan muovautuneet vuosien kuluessa oikopoluiksi venerantaan, uimarantaan, kauppaan tai vaikkapa bussipyysäkille. Laajasalossa pystyy mainiosti liikkumaan nykyisillä ”rantareiteillä” turvallisesti ja luontoa lähellä. Kaiken aikaa ei aina tarvitse kulkea rantaviivaa pitkin. Mesaanikujalta alkava rantapolku kohti Puhuritietä on myös vesilintujen ja pienempienkin lintujen pesimäaluetta. On huoli, että reitin käyttäjämäärät tuhoavat lintujen pesintäalueita.

Reitit

Esteettömyys, valaistus, yksityisyys <> julkisuus. Uusia ulkoilureittejä suunniteltaessa toivotaan, että valaistusta ei lisätä, vaan alue pysyy jatkossakin luonnontilassa sen suhteen - erityisesti mm. Aittasaarella ja uimarannalla. Turistireittiä herkille luontoalueille ei kaivata. Reittien turvallisuus tärkeää. Pyöräilyä tulee rajoittaa.

Nykyisiin viheralueisiin ja ulkoilureitteihin ollaan varsin tyytyväisiä ja niiden ”kehittäminen” ja ”elävöittäminen” johtavat ympäristö- ja luontoarvojen ja kokemuksellisten luontoelämysten latistumiseen. Toiminnallisuuden kehittäminen ei saa heikentää luontoarvoja, vaan ammentaa siitä, mikä luonnossa on arvokasta.

Luontoarvoiltaan merkittäville metsäalueilla kulkevan reitin suunnittelussa on huomioitava myös reitin vaikutus lähiympäristön metsänhoitotarpeeseen. Suunnittelun keski- ja pohjoisosassa on syytä ja mahdollista tukeutua voimakkaasti olemassa oleviin reitteihin.

Reposalmentien eteläpuoliset metsät

Alue tulisi yhdistää Laajasalon itärannan kaava-alueeseen. Alueella on luontoarvoja - ne tulee selvittää tarkemmin ja turvata.

Sarvaston aluepuisto

Alueella sijaitsee käytössä olevia vesihuoltolinjoja ja jätevedenpumppaamo, jotka tulee huomioida kaavoituksessa. Kaavoituksen yhteydessä tulee selvittää mahdollisen uuden vesihuollon tarve ja kustannukset sekä huomioida riittävät tilavaraukset vesihuollon putkille ja laitteille.

Sarvaston puisto on tärkeä virkistysalue. Täydennysrakentaminen Sarvastonkaaren tuntumaan kutistaa ko. alueen sekä siten koko itäisen Helsingin virkistysaluetta sekä lähiluontoa.

Sarvaston satama-alue

Veneilyharrastus tärkeä ja talvisäilytys tulee taata kasvavalle asukasmäärälle. Sarvaston venesataman talvisäilytysalueet tulee kehittää venesataman tarpeisiin. Korvaavaa uutta piha-aluetta huoltotien toiselle puolelle, jolle sallittaisiin kesäisin paikoitusta ja talvisin venesäilytystä; esimerkkinä Eiranranta.

Kahvilatoiminnan laajentaminen. Lisää mm. kahvila, kokoontumis- ja saunatilaa. Yritysalueelle tulisi lisätä rakennusoikeutta (yritystoiminnan laajentaminen). Vene- ja alushuolto sekä säilytys siirtymässä yhä enemmän sisätiloihin.

Satama-alueen toimintaa turvallisemmaksi. Aidattu portein suljettava kokonaisuus. Kaupungille pysäköinti-/ talvisäilytysalueita. Satama-alue on varsin vilkasliikenteistä aluetta eikä sovi lainkaan rantareitiksi turvallisuus syistä, koska satama-alueen liikenne suurelta osin risteää rantareitin kanssa.

Yhteyslaituri lyhytaikaista kiinnittäytymistä varten itäisen saariston käyttäjiä palvelemaan.

Talvisäilytyksen sijainti heti sataman takana on ehdottoman toimiva ja hyvä ratkaisu. Talvisäilytysaluetta tulee lisätä pikemmin kuin vähentää tai siirtää. Yritysalue on tärkeä ja tarpeellinen.





Kaikilla veneilijöillä ei ole laituripaikkaa ja he joutuvat tuomaan veneensä joka kerta vesille lähtiessään trailerilla rantaan ja myös viemään sen mukanaan veneilyn jälkeen. Toisin sanoen tällaiset veneilijät peruuttelevat satamassa veneitä laskiesaan ja niitä nostaessaan. Lisäksi he tarvitsevat pysäköintipaikan sekä autolle että trailerille.

Teknistaloudellinen suunnittelu

Vesihuoltoinjat tulee pyrkiä sijoittamaan yleisille alueille ja mahdollisten johtokuja-aluevarausten tarve tulee selvittää. Alustava vesihuollon yleissuunnitelma kustannusarvioineen tulee laatia kaavoituksen yhteydessä ja esittää kaavaselostuksen osana.

Täydennysrakentaminen

Puhuritien eteläpuolen luontoarvot huomioitava. Täydennysrakentamiskohteiden osalta tulee arvioida myös rakentamisen mahdolliset vaikutukset läheisiin luontoon alueisiin.

Vastustetaan täydennysrakentamista suunnittelualueen lounaisosassa Sarvaston aluepuiston länsipuolella.

Tulva- ja vedenhallinta

Tulva- ja vedenhallintariskit tulee huomioida. Sarvastonkaaren alue on tulvavaara-alueita, ja vaikka alueelle on rakennettu erinäisiä tulvasuojia, ovat tulvat sekä vedenhallinta alueen ominaisriskejä myös tulevaisuudessa.

Uimarannat ja -paikat

Laajasalon uimaranta on tärkeä virkistysalue ja alueellinen helmi. Luonnonrantojen säilyminen on ensiarvoista.

Veneily

Laajasalo on saari, jonka asukkaat ja asumismuodot edustavat tilastollisesti helsinkiläistä keskiarvoa, poikkeuksena veneharrastuksen suuri määrä. Veneilyn kehittäminen ja siihen liittyvien olosuhteiden parantaminen on oltava suunnittelun lähtökohtina. Saarta kehitettäessä tulee tästä pitää erityistä huolta.