



**K e s k i - V i i k k i**  
Julkisten ulkotilojen ideasuunnitelma  
16.3.2023

Helsinki

wsp



# SISÄLTÖ

## Suunnittelualaue ja työn lähtökohtia 3

### Lähtökohtia

Luontoarvot 4

Kulttuuriympäristö 6

Nykyiset osa-alueet 7

Osa-alueiden ominaispiirteitä 8

## Ohjaavat periaatteet 15

Suunnitelmaa ohjaavat periaatteet 16

Toimenpiteet ja työkalut

## Ideasuunnitelma 30

Yleisten alueiden tyypittely 31

Liikenne 32

Toiminnot 33

Tonttien ja yleisten alueiden liittyminen 34

Biodiversiteettisaarekkeet 35

Hulevesien hallinta 36

Julkisten ulkotilojen periaatteet 37

Valaistus 42

Asemapiirros 46

Tarkennukset 47

Leikkaukset 49

Kustannusarvio 56

Näkymäkuvat 57



Liitteet: Työpajan yhteenveto  
Asemapiirustus  
Tarkennus 1 ja 2  
Kustannuslaskelma



# SUUNNITTELUALUE JA TYÖN LÄHTÖKOHTIA



----- Suunnittelualue

- - - - - Tarkastelualue

Helsingin Keski-Viikin alueelle laaditaan kaavarunko, joka toimii tulevien asemakaavahankkeiden ja alueen kehittämisen pohjana Yleiskaavan 2016 mukaisesti. Kaavarungon tavoitteena on kehittää Viikin Tiedepuiston ja Latokartanon eteläosan alueita. Raide-Jokerin ja Viima-ratikan vaikutusalueisiin tukeutuvat uudet asuin- ja työpaikka-alueet vahvistavat Viikin elinvoimaisuutta osana raideliikenteen verkostokaupunkia.

Osana kaavarungon suunnitteluprosessia kaupunki teetti julkisten ulkotilojen ideasuunnitelman. Ideasuunnitelma toimii kaavarungon, alueen liikenne- ja tasaussuunnittelun, alueen tulevan asemakaavoituksen sekä katu- ja puistosuunnittelun pohjamateriaalina.

Työssä ideoitiin uusien julkisessa käytössä olevien ulkotilojen (puistot, kadut, aukiot) luonteita ja toimintoja ja kehitettiin

alueen uusien ja olemassa olevien puistojen muodostamaa viheryhteysverkostoa. Tonttien piha-alueita ei käsitelty tässä ideasuunnitelmassa.

Keski-Viikin alueesta on tarkoitus muodostua Viikin uusi keskus, joka tuo uutta elinvoimaa ja identiteettiä nykyiselle yliopisto- ja tutkimuskampukselle sekä ympäröiville olemassa oleville asuinalueille. Kaavarungossa kaupan, palveluiden ja toiminnallisen kehittämisen akseli perustuu Raide-Jokerin sekä pikaraitiotien pysäkkien, yliopistokampuksen merkittävimpien rakennusten sekä alueen palveluiden väliseen jalankulun ja pyöräilyn verkostoon, joka koostuu erikokoisista katu- ja aukiotiloista. Kortteleiden keskellä sijaitsevat katu- ja aukiotilat on rauhoitettu jalankululle ja oleskelulle, autoliikenne sijoittuu pääasiassa reuna-alueille.

Keski-Viikin sydämenä on Helsingin Yliopiston Viikin vehreä kampus, jonka sijainti on ainutlaatuinen: peltojen ympäröimänä, mutta Helsingin maantieteellisessä keskipisteessä ja hyvin liikenneyhteyksien päässä keskustasta. Viikin kampus ja ympäröivät merkittävät luonto- ja kulttuurialueet muodostavat Viikin identiteetin ytimen.

Viikin kampuksen kampusneuvottelukunnassa alueen kehittämisen tavoitteeksi on asetettu *Maailman kestävin kampus*. Yleisten alueiden osalta tämä tarkoittaa muun muassa kaupunkitilan toimivuutta, viihtyisyyttä ja muuntojoustavuutta. Kaiken kattavana julkisten ulkoalueiden teemana on luonnon monimuotoisuuden lisääminen ja rakentamisen vähähiilisyys.

Idässä alueen uudeksi päätepiiteeksi tulee nykyistä Viikinojan puistoa laajentava uusi puistoalue, jonka läpi virtaa Viikinoja. Lännessä kaupunkitilojen ketjun päätteenä on Korona-infokeskus sekä Viima-ratikan ja Raide-Jokerin pysäkit yhdistävä viihtyisä kävely-ympäristö. Pohjoisessa liitytään Viikin maataloustieteellisten laitosten rakennusten lähiympäristöön. Olemassa olevien ympäristöjen arvoja on tarkoitettu sekä vaalia, mutta myös kehittää vastaamaan kasvavan kaupunginosan tarpeita.

Syyskuun 2022 ja maaliskuun 2023 välillä tehtyä työtä on ohjannut ohjausryhmä, johon kuuluivat Helsingin kaupunkiympäristötoimialalla:

**Johanna Himberg**, Kaupunkitila- ja maisemasuunnittelu, maisema

**Petri Saarikoski**, asemakaavoitus

**Johanna Mutanen**, asemakaavoitus

**Marjut Kauppinen**, kaupunkitila- ja maisemasuunnittelu, valaistus

**Niina Tuokko**, teknis-taloudellinen suunnittelu

**Raimo Pakarinen**, ympäristöpalvelut

**Inga Valjakka**, liikenne- ja katusuunnittelu

**Johanna Iivonen**, liikenne- ja katusuunnittelu

**Hang Tran**, liikenne- ja katusuunnittelu

WSP Finland Oy:llä konsulttityöstä vastasi työryhmä, johon kuuluivat:

**Jouni Heinänen**, projektipäällikkö

**Vuokko Yli-Jama**, suunnittelu, maisema-arkkitehtuuri

**Olli Haveri**, liikennesuunnittelu

**Miira Virtanen**, avustava suunnittelu

**Aleksi Kankaanpää**, liikennesuunnittelu

**Annukka Larsen**, valaistussuunnittelu

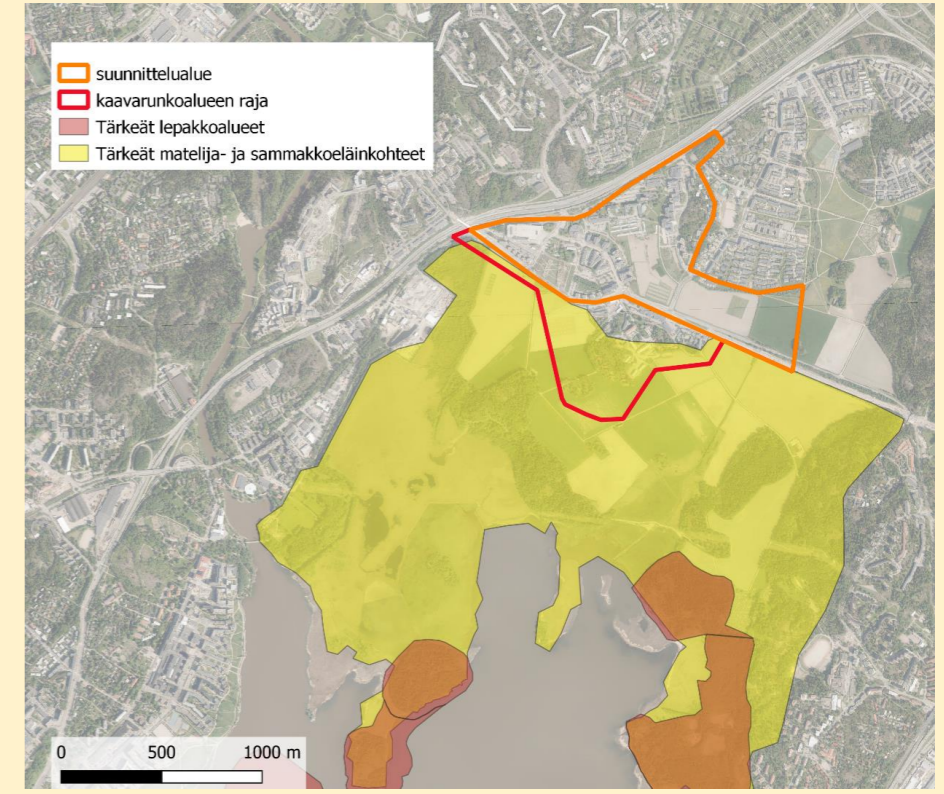
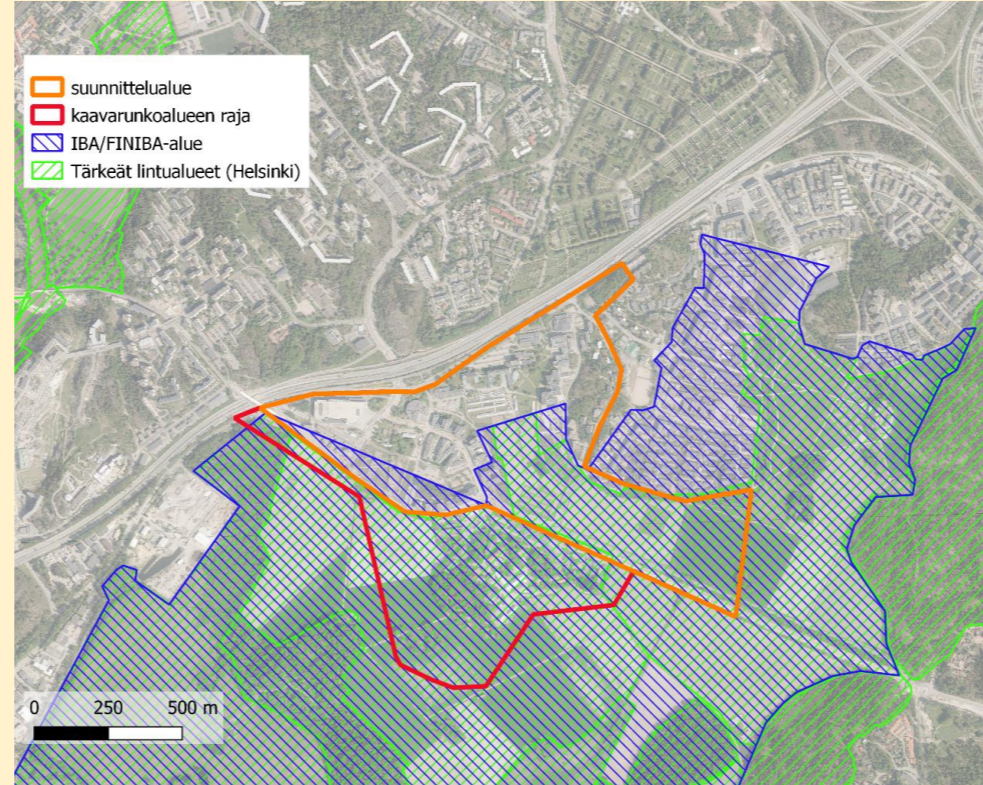
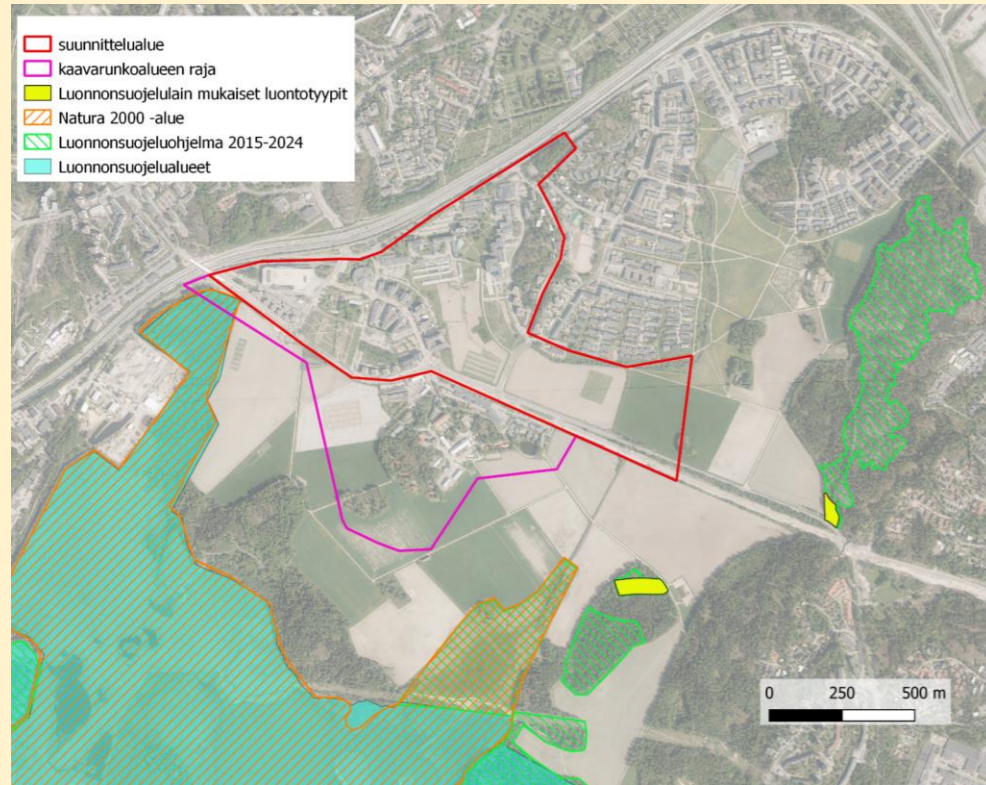
**Sara Caetano**, luontoarvot ja luonnon monimuotoisuuden lisääminen

**Tiina Falck**, suunnittelu, maisema-arkkitehtuuri

Konsulttityön sisällöistä ja tavoitteista pidettiin lisäksi työpaja, johon osallistui ohjausryhmän lisäksi Helsingin yliopiston ja Senaatti-kiinteistöjen edustajia.



# LÄHTÖKOHTIA - LUONTOARVOT



## SUOJELLUT ALUEET

- Lintuarvoja:
  - Natura 2000 -alue: Vanhankaupunginlahden lintuvesi
  - Luonnonsuojelualue: Viikki-Vanhankaupunginlahti
- Muut luonnonsuojelualueet:
  - Pornaistenniemen tervaleppälehto; Mölylän metsä ja rinneriitty
- Luonnonsuojeluohjelman kohteissa lisäksi rantaniittyä ja metsiä
- Luonnonsuojelulain mukaiset luontotyytit ovat pähkinäpensaslehtoja

## TÄRKEÄT LINTUALUEET

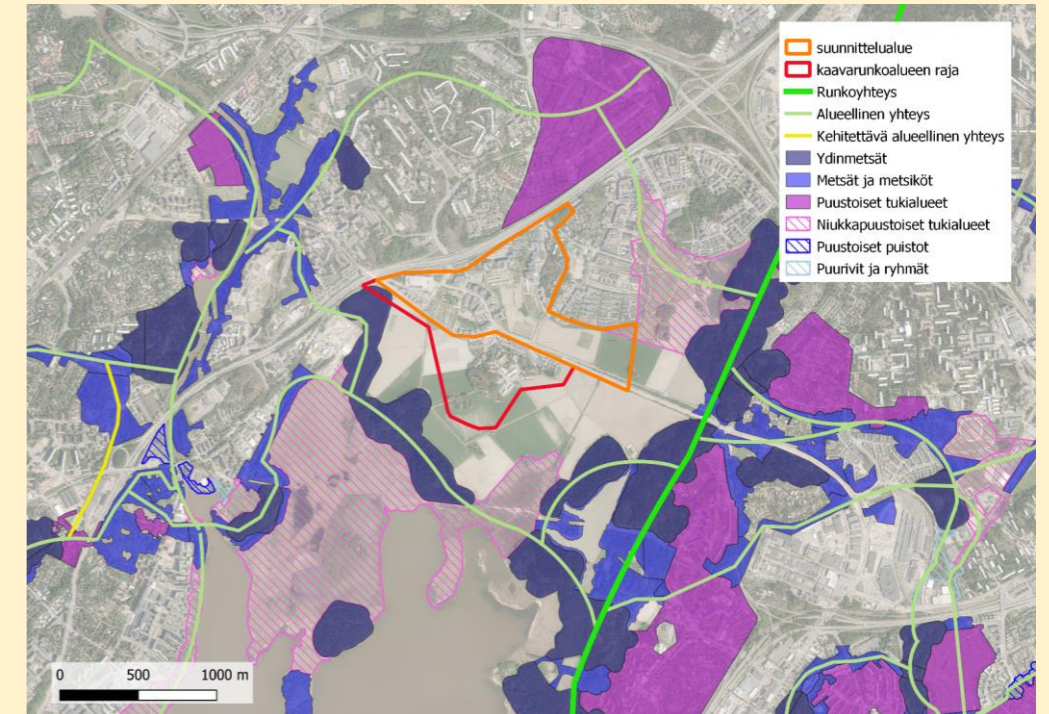
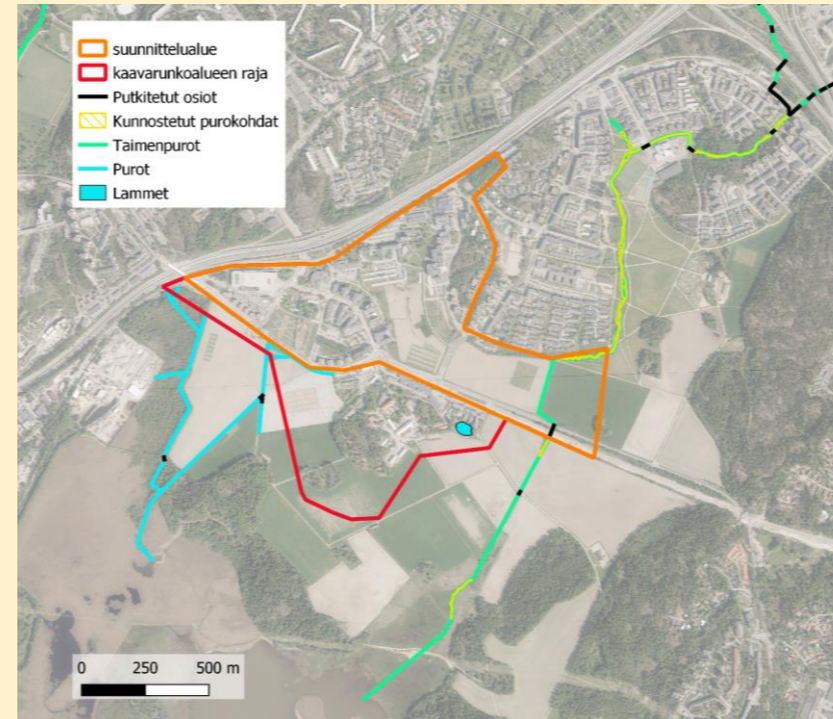
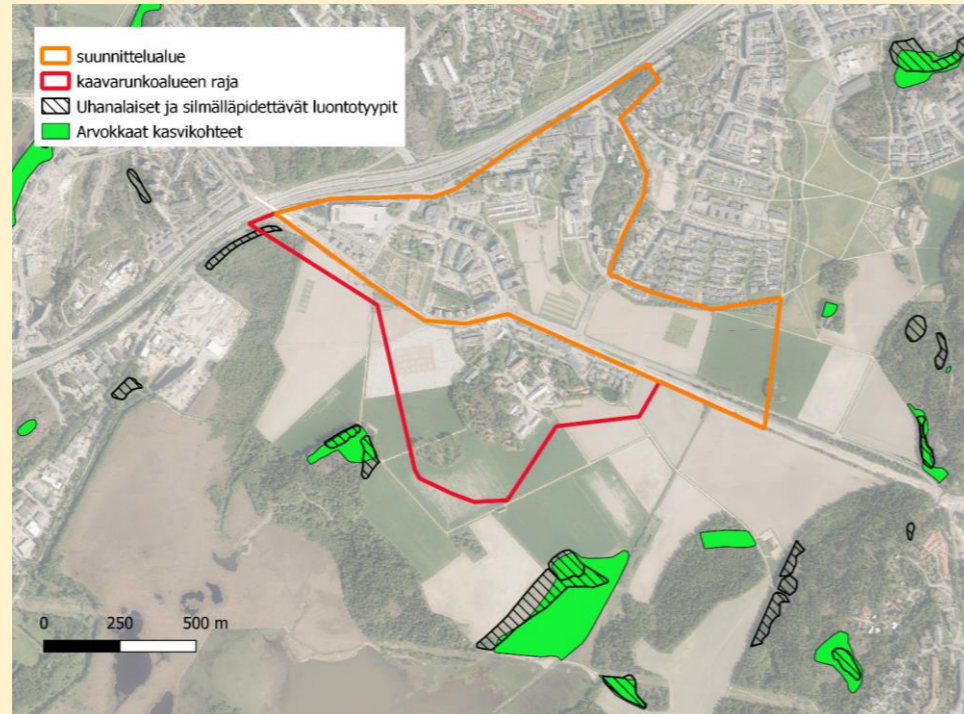
- Suunnittelualueelle ulottuu sekä Vanhankaupunginlahden ja Viikin IBA/FINIBA-alue että Helsingin tärkeitä lintualueita
  - IBA: kansainvälisesti tärkeä lintualue
  - FINIBA: Suomen tärkeä lintualue
- Merenlahti ja pellot muodostavat tärkeän kosteikkolintujen pesimä- ja pysähdyspaikan
- Helsingin tärkeissä lintualueissa huomioitu myös metsäsaarekkeiden pesimälinnut (jäävät suunnittelualueen eteläpuolelle)
- Suunnitelmassa on tavoitteena lintuposiitivisuus

## TÄRKEÄT LEPAKKO-, MATELIJA- JA SAMMAKKOALUEET

- Tärkeä matelija- ja sammakkoeläinkohde ulottuu osittain tarkastelualueelle
- Kohteen arvo perustuu etenkin Vanhankaupunginlahdella esiintyvään viitasammakkoon
- Alueella esiintyy lisäksi ruskosammakkoa, vesiliskoa ja rupikonnia



# LÄHTÖKOHTIA - LUONTOARVOT



## TÄRKEÄT KASVI- JA LUONTOTYYPPIKOHTEET

- Uhanalaiset ja silmälläpidettävät luontotyypit ovat lehtoja ja korpia, sekä niittyjä ja ketoja (vrt. perinnemaisemat)
- Arvokkaissa kasvikohteissa on lisäksi kosteikkoja
- Suunnittelualueelle ulottuva kuvio on Sänäslahden rantalehto (silmälläpidettävä luontotyyppi, NT)

## PUROT JA LAMMET

- Selvitysalueen sisällä on sekä kunnostettu taimenpuro että lyhyt puro johon taimenta ei nouse.

## EKOLOGISET YHTEYDET

- Määritellyt ekologiset yhteydet ja niitä tukevat alueet eivät sijoitu suunnittelualueelle
  - Myös lähimmät liito-oravan elinalueet ja kulkuyhteydet sijoittuvat Vantaanjoen rantaan ja sen länsipuolelle
- Alueen suunnittelussa voidaan tarkastella mahdollisuuksia kehittää esim. itä-länsi-suuntaista yhteyttä



# LÄHTÖKOHTIA - KULTTUURIYMPÄRISTÖ



Kaupunkikuvallisesti arvokas puusto  
Viikin kartanon alue

RKY-alue, Viikin opetus- ja koetila

*Helsingin kaupunki,  
Keski-Viikin  
Kaavarunko,  
ympäristöhistorian taustaselvitys*

- Muinaisjäänösalue
- Muinaisjäänöskohde
- Kaavassa suojellut alueet
- Kaavassa suojellut rakennukset
- RKY-alue, merkittävät rakennetut kulttuuriympäristöt
- Maisemakulttuurin erityisalueet
- Kartanopuisto
- Suunnittelualan raja
- Maaherranpuisto

Maaherranpuisto on toteutettu vuonna 2002 järjestetyn maisema-arkkitehtuurikilpailun voittaneen Soile Heikkisen kilpailuehdotuksen "Galleriat" mukaisesti (Kilpailun järjestäjinä Helsingin kaupunki, Senaatti-kiinteistöt ja Helsingin yliopisto yhteistyössä Suomen Maisema-arkkitehtiliiton kanssa)





# LÄHTÖKOHTIA - NYKYISET OSA-ALUEET



- Suunnittelualueelta on tunnistettu rakennuskannan, maiseman ja toimintojen perusteella yhtenäisinä hahmottuvia osa-aluekokonaisuuksia. Seuraavassa on esitetty tiiviisti niiden ominaispiirteitä ja kehittämisen kannalta olennaisia huomioita.
- Osa-alueiden ominaispiirteiden ja arvojen huomioiminen jatkosuunnittelussa vahvistaa alueen identiteettiä ja kaupunkiympäristön monimuotoisuutta.



# LÄHTÖKOHTIA - OSA-ALUEIDEN OMINAISPIIRTEITÄ



## KARTANON PUISTO JA MAAHERRANPUISTO

### Maaherranpuisto

#### Ominaispiirteitä:

- Luonteeltaan yhtenäinen ja selkeä kokonaissommitelma: puurivien reunustamat tilat, "galleriat", gallerioiden väliset avarat nurmiaukeat.
- Etelään avoimeen peltomaisemaan avautuu merkittäviä näkymiä.
- Opetus- ja näyteistutukset osana puistoa.

#### Huomioita:

- Kaavarungon suunnittelussa tutkitaan puistoa rajaavien puurivien alueella rakentamista. Puiston tilallinen hahmo ja toiminnot pitää sovittaa yhteen.
- Alueella kaivataan lisää istuskeluun ja oleskeluun sopivia paikkoja.
- Paikoin kunnostustarpeita (mm. ruusutarha on kulunut).

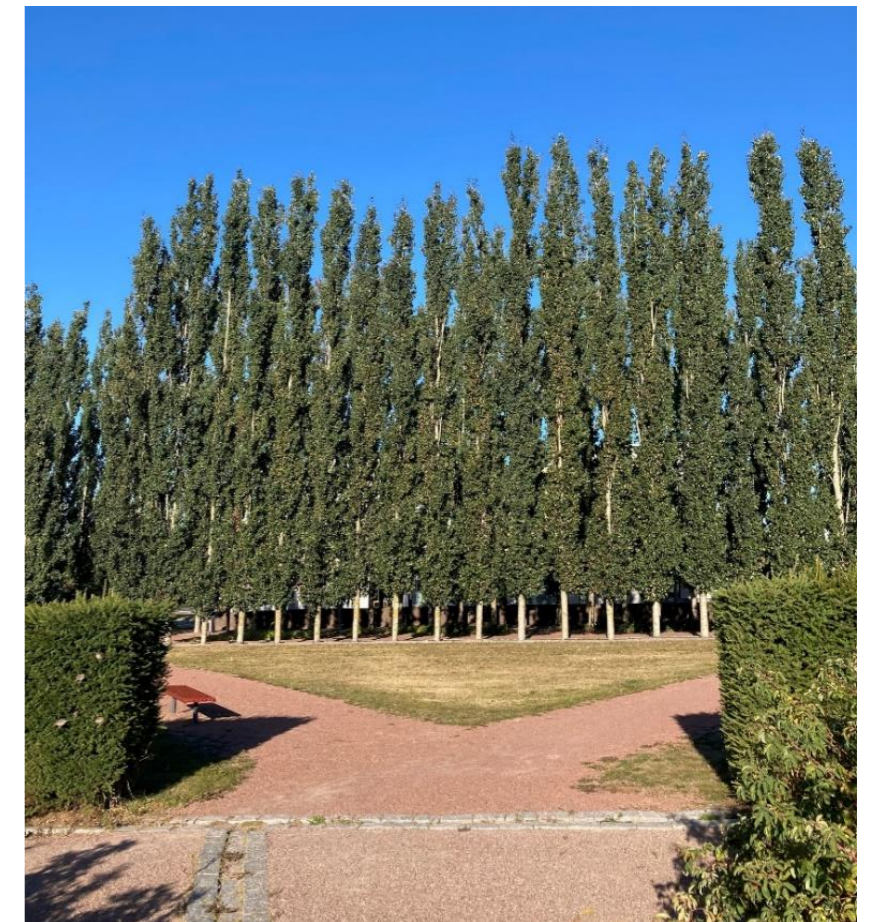
### Kartanon puisto

#### Ominaispiirteitä:

- Suojeltu rakennuskanta (päärakennus v. 1832).
- Puutarhamaista aluetta luonnehtivat vanhat tammet, koivut ja lehmukset.
- Etelään puistoon ja avoimeen peltomaisemaan avautuu merkittäviä näkymiä.

#### Huomioita:

- Pihalla on paikoin istutusalueiden kunnostustarvetta.
- Alueen liittyminen ympäröivään katu-ympäristöön on jatkosuunnittelussa tärkeä ratkottava asia.





# LÄHTÖKOHTIA - OSA-ALUEIDEN OMINAISPIIRTEITÄ



## UUDEMPI KAMPUS JA VIKINKAARI

### Ominaispiirteitä:

- Rakennuskanta on suurelta osalta 1990-luvulta (1995-2011).
- Aluetta luonnehtivat kookkaat, julkiset rakennukset, lasiset ja metalliset julkisivut.
- Keskeisenä kaupunkitilana on kampuksen aukio Korona-kirjaston ja Biokeskusten välissä.
- Viikinkaaren katutila on tilallisesti sulkeutunut, mutta sieltä aukeaa joitakin näkymiä itään yliopiston pelloille.
- Uusi ja vanha kohtaavat mielenkiintoisella tavalla: liittyminen kartanon alueeseen Viikinkaaren toisella puolella.
- Raitiotien myötä kunnostetun uuden katutilan mittakaava on miellyttävä, poikkileikkaus kapea ja uusi katuvihreä puurivistöineen on tärkeässä roolissa.
- Katutilan reunoilla ja tonteilla muurirakenteita.
- Useilla julkisivuilla on kaupunkikuvallisesti merkittävässä roolissa olevaa köynnöskasvillisuutta.
- Maanpinnassa betonikivi- ja betonilaattapinnat.

### Huomioita:

- Viikinkaaren läntisenä näkymän päätteenä on Prisma.
- Kokonaisvaikutelma on vihreä.
- Kampusaukio on keskeisellä, hyvällä paikalla, mutta on yleisilmeeltään kulunut eikä ole vilkkaassa käytössä.





# LÄHTÖKOHTIA - OSA-ALUEIDEN OMINAISPIIRTEITÄ



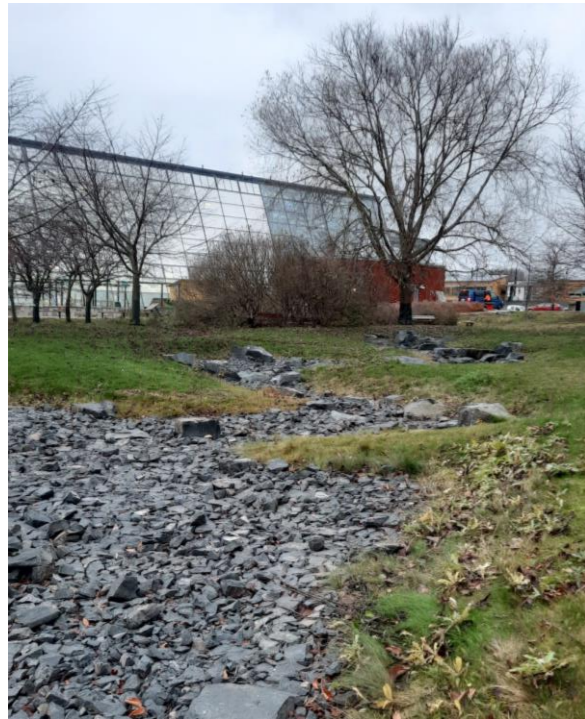
## GARDENIAN ALUE

### Ominaispiirteitä:

- Gardenian lasirakennuksella on merkittävä asema lähiympäristönsä kaupunkikuvassa. Rakennuksen takapihalla sijaitsee japanilainen puutarha kirsikkapuineen ja kivistä rakennettuine vesiaiheineen.
- Alueen kolme rakennusta ovat valmistuneet vuonna 2001.
- Aluetta luonnehtivat rakennusten väliset avoimet tilat.
- Länteen pelloille aukeaa merkittäviä näkymiä.

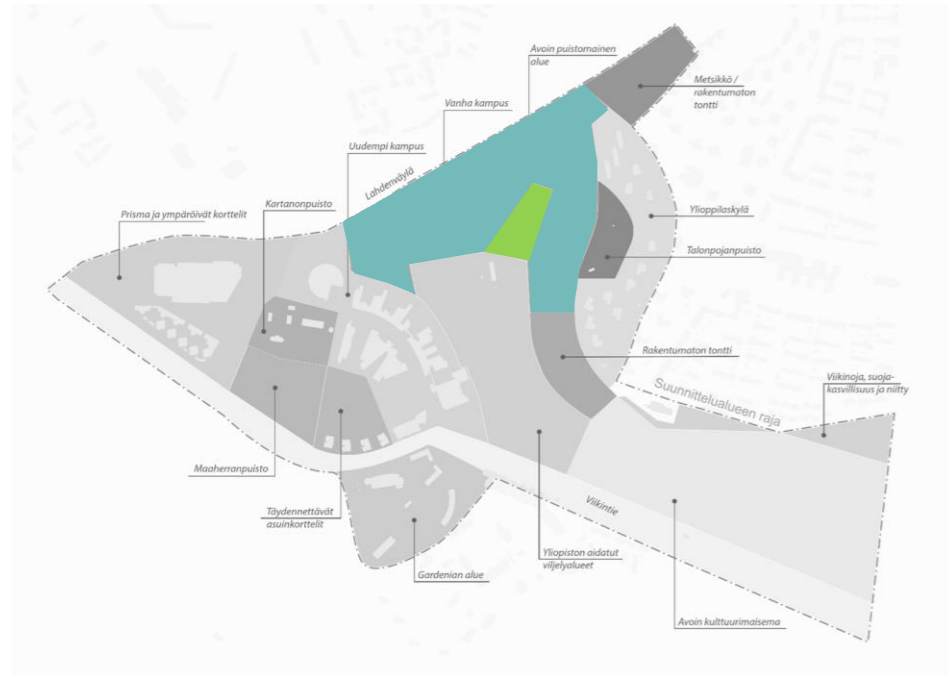
### Huomioita:

- Gardenian etupihan ulkotila on terassikäytössä ja luonteeltaan puolijulkinen aukio.
- Japanilainen puutarha on kunnostuksen tarpeessa.





# LÄHTÖKOHTIA - OSA-ALUEIDEN OMINAISPIIRTEITÄ



## VANHA KAMPUS

### Ominaispiirteitä:

- Rakennuskanta pääosin 1960-luvulta, puiston itäpuoliset korttelit v. 2003 ja 2006.
- Kookkaat, pitkät rakennusmassat rajaavat näkymiä.
- Yliopiston rakennukset suojaavat eteläpuolta Lahdenväylän melun vaikutukselta.
- Keskeisenä kaupunkitilana on avoin, nurmipintainen ja viihtyisä puisto.
- Nurmipinnat, vanhat, kookkaat yksittäispuut ja puuryhmät (mm. männyt) alueen luonteenomaisina tekijöinä.
- Avautuu näkymiä yliopiston pelloille.

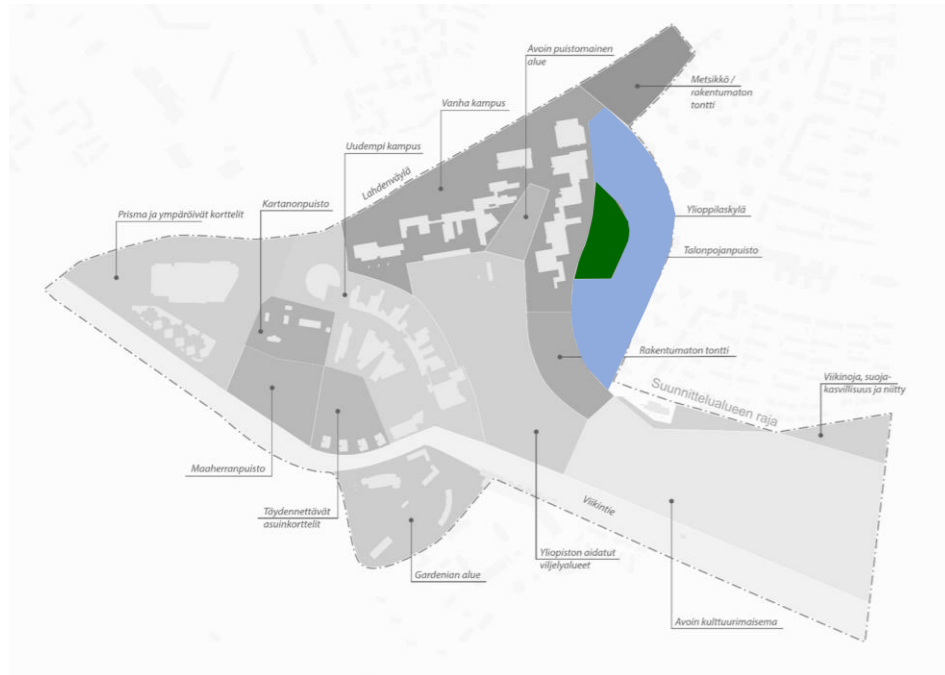
### Huomioita:

- Yliopistorakennusten pohjoispuolella Lahdenväylän viihtyisyyttä heikentävä vaikutus on merkittävä.





# LÄHTÖKOHTIA - OSA-ALUEIDEN OMINAISPIIRTEITÄ



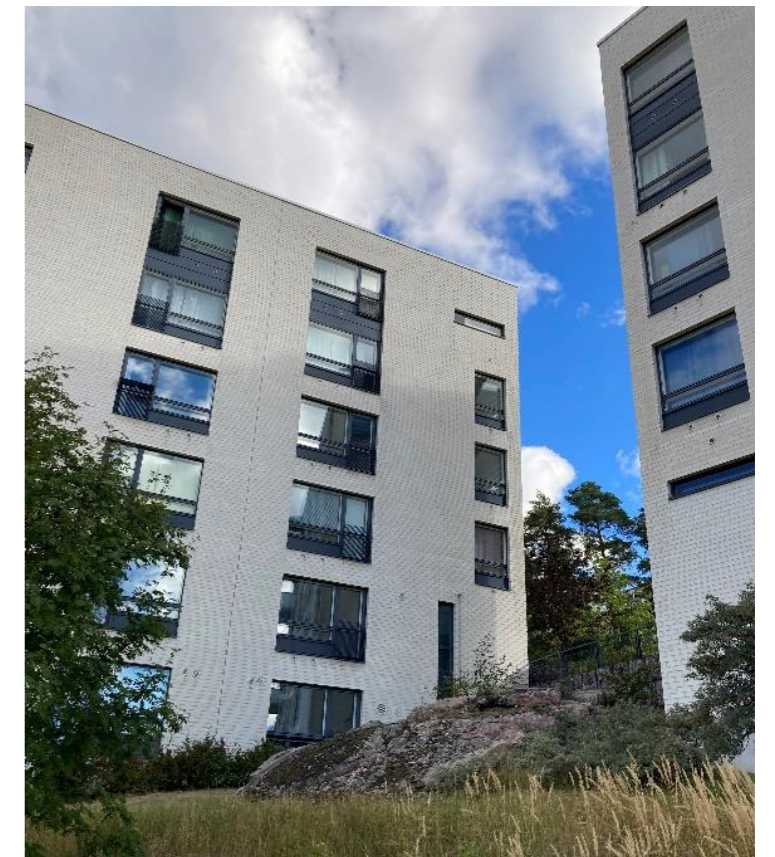
## YLIOPPILASKYLÄ JA TALONPOJANPUISTO

### Ominaispiirteitä:

- Muutoin alavan suunnittelualan korkein mäki, joka rytmittää maisemaa.
- Rakennuskanta on 1950-1970-luvuilta, etelässä ryhmä rakennuksia vuodelta 2002.
- Keskellä metsäinen viheralue - Talonpojanpuisto - jonka reunoilla rakennukset sijoittuvat puustoisien kallioalueen reunoille.
- Julkisen ja yksityisen raja ei selkeä: pihat sulautuvat ympäröivään metsämaisemaan.

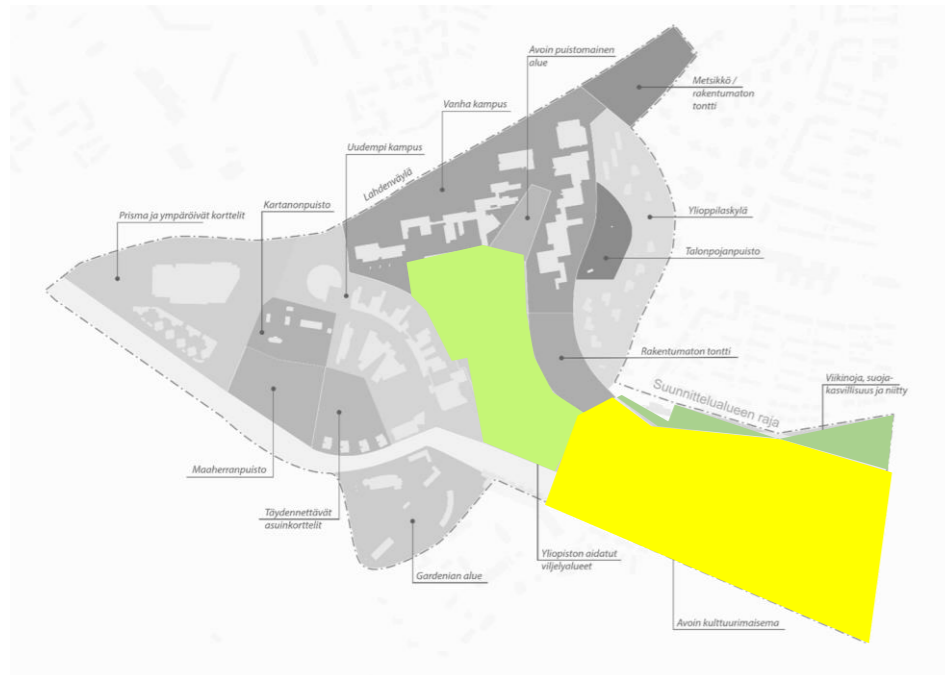
### Huomioita:

- Puistoalueen saavutettavuus on heikohko, viheralueella ei ole toiminnallista roolia maastonmuodoista johtuen.
- Olisiko alueella mahdollisuus kuntoilussakin toimiville portaille?





# LÄHTÖKOHTIA - OSA-ALUEIDEN OMINAISPIIRTEITÄ



## YLIOPISTON VILJELYALUEET, AVOIN PELTOMAISEMA ja VIIKINOJANPUISTO

### Ominaispiirteitä:

- Tilanhoitajankaaren länsipuolella yliopiston aidatut viljelyalueet kasvihuoneineen.
  - Kampusrakennusten rajaama avoin maisematila.
  - Palstoinen laajaa peltomaisemaa pienipiirteisempi.
  - Pitkät näkymät.
- Tilanhoitajankaaren itäpuolella avoin peltomaisema
  - Avoin peltoalue rajautuu puustosiin seinämiin: etelässä Viikintiehen ja sen suojapuustoon, pohjoisessa puiden rajaamaan Mahlakujaan/Patteripellonraittiin ja idässä metsäiseen Hallainvuoreen
- Avointa maisemaa halkovat polut sekä Viikinoja suojakasvillisuuksineen.
- Eko-Viikin rakennukset eivät juuri näy etelän suuntaan kasvillisuuden takaa.





# LÄHTÖKOHTIA - OSA-ALUEIDEN OMINAISPIIRTEITÄ



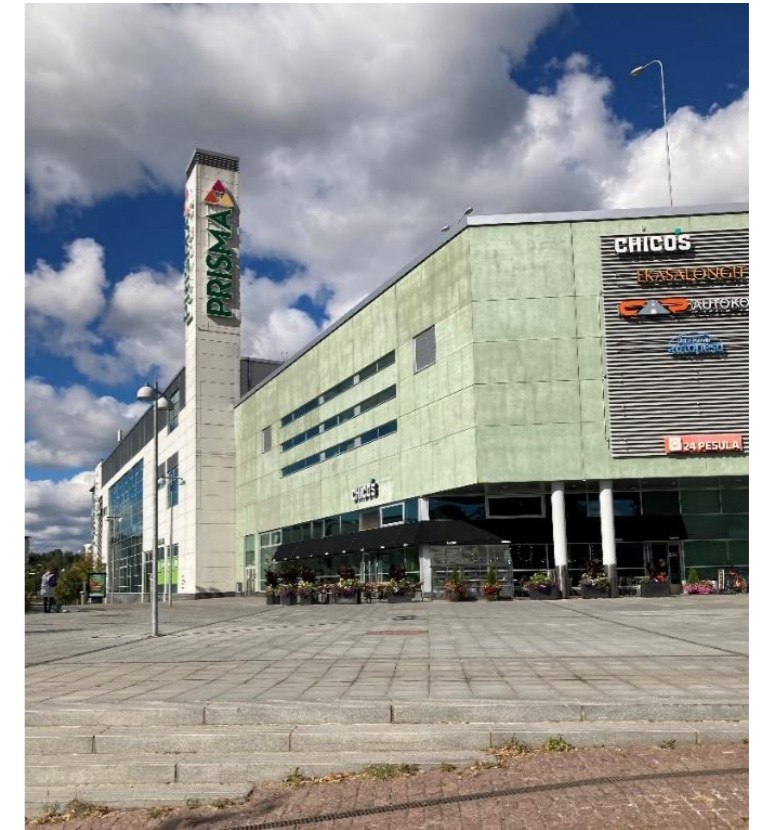
## PRISMAN YMPÄRISTÖ

### Ominaispiirteitä:

- Rakennuskanta koostuu Prismasta ja uusista tiivistä asuin kortteleista.
- Alue on luonteeltaan kivinen, kasvillisuutta ei niin paljon kuin ympäristössä.
- Betonilaatta- ja betonikivipinnat.
- Koillisreunalla on säilytetty kalliokumpare kasvillisuuksineen.

### Huomioita:

- Prismän ympäristössä mm. kylmä huoltoasema, laaja mittakaava ja niukka vihreys vaikuttavat heikentävästi alueen viihtyisyyteen → ulkotiloja tulisi kehittää ja kasvillisuutta lisätä houkuttelemaan toimintaan ulkotiloissa.
- Prisma torneineen muodostaa suunnittelualueella monen näkymän päätteen.



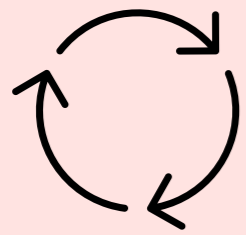




# OHJAAVAT PERIAATTEET



## SUUNNITELMAA OHJAAVAT PERIAATTEET TEEMOITTAIN



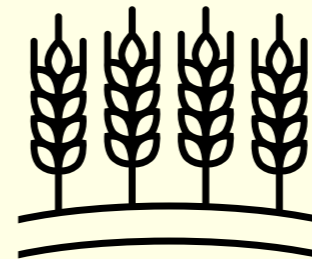
VÄHÄHIILISYYS &  
KIERTOTALOUS



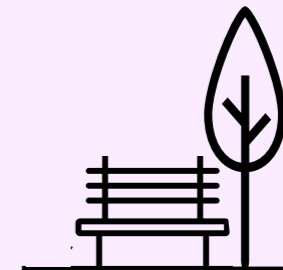
LUONNON  
MONIMUOTOISUUS



HULEVESIEN  
HALLINTA



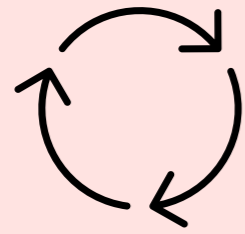
OMALEIMAISUUS



LAADUKAS  
KAUPUNKIKUVA

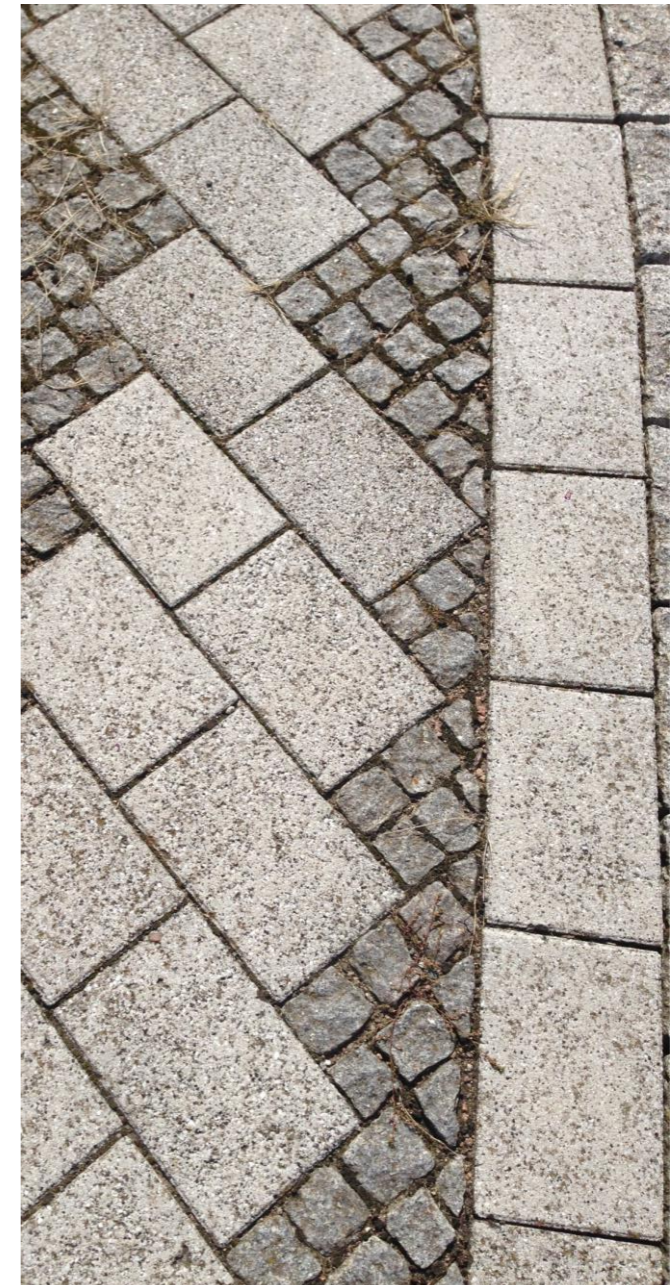
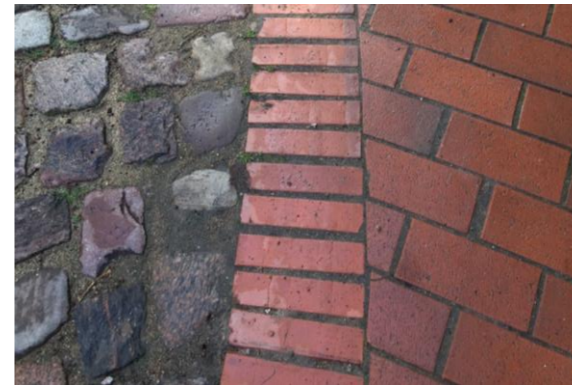


# OHJAAVAT PERIAATTEET



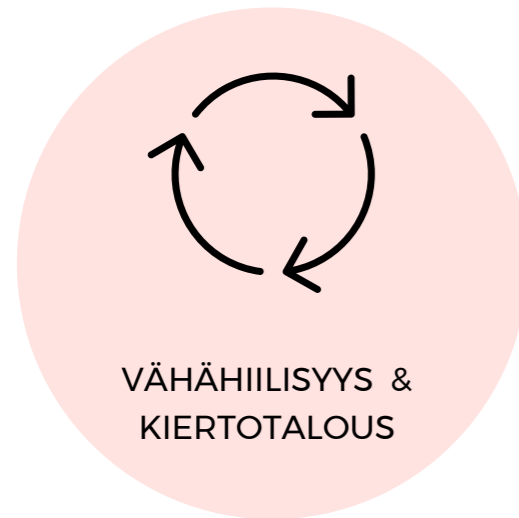
## VÄHÄHIILISYYS & KIERTOTALOUS

- Paikallisten ja purettavien materiaalien hyödyntäminen
- Nykyisen säilyttäminen
- Kierrätysmateriaalien käyttäminen
- Materiaalien valinta hiilijalanjälkiarvioinnin ja kestävyden perusteella
- Viikin oma materiaalipankki
- Kokeilut





# TOIMENPITEET JA TYÖKALUT



## Viherjätteen paikallinen käsittely ja hyödyntäminen

- Tutkitaan alueelta syntyvien viherjätteen paikallisen käsittelyn ja hyödyntämisen mahdollisuuksia ja varataan sille tilaa puistosuunnittelussa

## Uusiutuvan energian hyödyntäminen alueella

- Käytetään uusiutuvaa energiaa hyödyntävää tekniikkaa ja rakenteita myös yleisillä alueilla, esim. aurinkopaneelivalaisimet puistoissa

## Paikallisen maa-aineksen käyttö viher- ja katurakentamisessa

- Hyödynnetään mahdollisuuksien mukaan paikallisia maa-aineksia niin puistojen kuin katujen rakentamisessa, kierrätysmaat ja -kasvualustat. Edellyttää oikea-aikaista inventointia, suunnittelua ja logistisia järjestelyjä.

## Kierrätyskalusteiden hyödyntäminen

- Käytetään mahdollisuuksien mukaan kierrätettyjä kaupunkikalusteita (sis. valaistus) alueella

## Sadevesien talteenotto ja hyödyntäminen

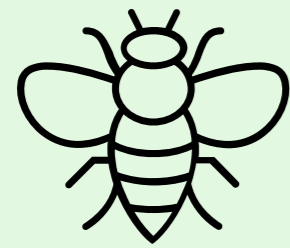
- Kerätään sadevettä talteen ja hyödynnetään sitä alueen kasvillisuuden kastelussa istutusvaiheen jälkeen

## Kokeilut katutilassa

- Käytetään katutilaa ja puistoalueita kestävän kaupunkirakentamisen kokeilualustana yhteistyössä Yliopiston ja kaupungin kesken

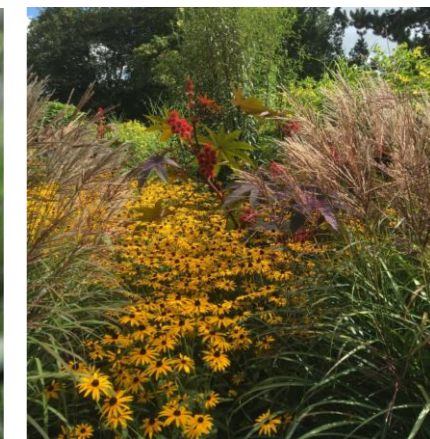
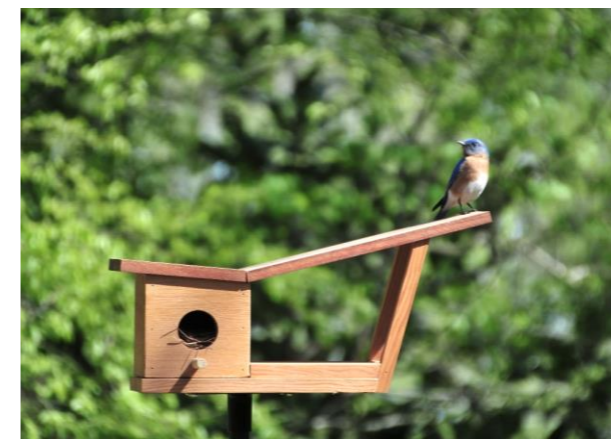


# OHJAAVAT PERIAATTEET



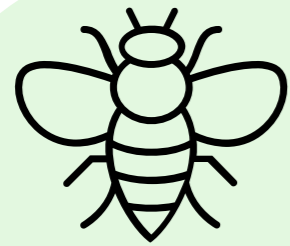
## LUONNON MONIMUOTOISUUS

- Lintu- ja hyönteisystävällisyys
- Olemassa olevan kasvillisuuden ja puuston säilyttäminen ja uudelleen istuttaminen mahdollisuuksien mukaan
- Kasvilajiston ja kasvillisuuden rakenteen monipuolisuus
- Kasvillisuuden- ja luontoympäristön arvojen kunnioittaminen
- Lajeja / luonnon monimuotoisuutta tukevat rakenteet





# TOIMENPITEET JA TYÖKALUT



LUONNON  
MONIMUOTOISUUS

## Asiantuntevaa kasvisuunnittelua

- Puisto- ja katusuunnitteluvaiheessa **panostetaan monipuoliseen ja ekologiseen kasvisuunnitteluun**, jonka avulla lisätään alueen biodiversiteettiä ja elinympäristöjä eliöille
- Kasvillisuuden kerrokset ja lajirunsaus lisäävät kaupunkiviheralueiden eläimistön, kuten linnuston, monimuotoisuutta, ja lisää kasvillisuuden sopeutumiskykyä
- Hyödynnetään paikallista siemenpankkia

## Hyötykasvilajien käyttö

- Hyödynnetään kasvilajivalikoimassa myös hyötykasveja sekä syötäviä kasvilajeja

## Pölyttäjien huomioiminen kasvivalinnoissa

- Niityillä ja viherkatolla voi olla tärkeitä ravintokasveja perhosille ja muille pölyttäjille.
- Myös kasviviljelmät tarjoavat ravintoa
- Kasvilajit tulisi valita niin, että kukinta jatkuu koko kasvukauden, ja myös toukkavaiheiden ravintokasveja on saatavilla.

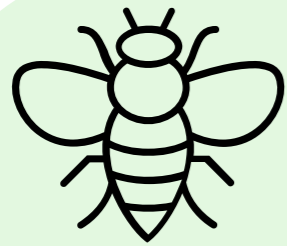
## Suositaan paikallista puustoa

- Säilytetään olemassa olevaa puustoa ja muuta kasvillisuutta mahdollisimman paljon. - > edellyttää ennakkotarkastelua ja puiden valmentamista
- Istutetaan monipuolisesti kotimaisia puulajeja
- FinE-taimet





# TOIMENPITEET JA TYÖKALUT



LUONNON  
MONIMUOTOISUUS

## Viheralueiden ketjuttaminen

- Suunnitellaan alueen viheralueet linkitettynä jatkumona, mahdollistaen eliöstön liikkuminen viheralueilta toiselle, ns. **ekologinen helminauha**
- Latvusyhteyden kehittäminen suunnittelualueen läpi
- Niittyverkoston tukeminen
- Pölyttäjien kulkukäytävinä toimivat kukkivat tienreunat ja muut kasvillisuussaarekkeet, jotka sijoittuvat max. 30 m päähän toisistaan

## Kasvipeitteen maksimoiminen

- Pyritään maksimoimaan kasvipeitteisen alueen pinta-ala
- Suositetaan kukkivaa niittykasvillisuutta ja monikerroksisia dynaamisia istutuksia hoidetun nurmikon ja yksipuolisten istutusten sijaan

## Sijoitetaan lahoppuuta puistoalueille

- Sijoitetaan suunnitelmallisesti lahoppuustoa myös rakennetuille puistoalueille ja erityisesti Viikinojan varrelle
- Jätetään alueelta kaadettua puustoa paikalle maapuuksi tai pystypötkelöiksi

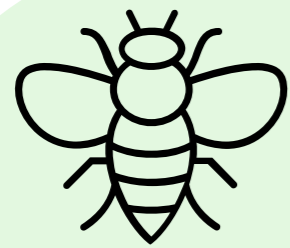
## Muut eläimistöä tukevat luonnonrakenteet

- Heinikossa pesivät linnut voivat löytää niityiltä lisääntymispaikkoja
- Talventörröttäjät ovat sekä talviravintoa linnuille, että horrostamispaikkoja selkärangattomille
- Pensaskerrokset ja pitkät pensasaidat luovat suojaa





# TOIMENPITEET JA TYÖKALUT



LUONNON  
MONIMUOTOISUUS

## Asemakaavalla vehreitä tontteja

- Velvoitetaan viherkertoimen käyttöön tonteilla sekä monipuolisen kasvivalikoiman käyttöön myös tonttien pihamailla

## Vertikaalia vehreyttä

- Hyödynnetään monipuolisesti myös erilaisia köynnöksiä vertikaalien pintojen vehreyttämisessä
- Viherseinät voivat toimia lintujen elinympäristönä ja jopa pesimäpaikkana esim. varpusille, jos niiden takana on sopiva syvennys tai suojaista tasanne

## Viheralueiden hoidon suunnittelu

- Suunnittelualueen kaupunkiluonnon monimuotoisuuteen vaikuttaa voimakkaasti viher- ja katualueiden hoito, esim. niittojen ajoitus, haitallisten vieraslajien torjuminen

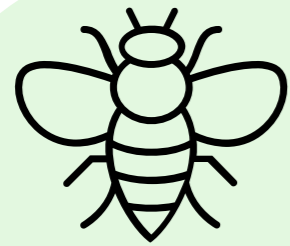
## Hulevesiaiheet

- Hulevesien pidättämisen lisäksi hulevesialtaat luovat elinympäristöjä niin kosteikkokasveille, hyönteisille, sammakkoeläimille kuin linnuillekin
- Paikoitellen runsas rantakasvillisuus sekä auttaa hallitsemaan hulevesiä, että tarjoaa eläimistölle suojaa.





# TOIMENPITEET JA TYÖKALUT



LUONNON  
MONIMUOTOISUUS

## Eliöstön elinolosuhteita tukevia rakenteita ja kalusteita

- Katu- ja puistoalueille tuodaan ja lisätään sellaisia integroituja ja itsenäisiä rakenteita ja kalusteita, jotka luovat uusia pesimis- ja oleilupaikkoja eliöstölle
- mm. linnut, lepakot, hyönteiset, sammakkoeläimet

## Eliöstön elinolosuhteita tukevia rakenteita ja kalusteita

- Rakennuksiin upotettavat pesärakenteet linnuille ja hyönteisille
- Lahopuu, kolopuut ja talventörröttäjät
- Sammakkoeläinten alikulut kosteikkojen ja teiden yhtymäkohdissa

## Linnuston huomioiminen rakentamisessa

- Etenkin ikkunoiden sijoittelu ja toteuttaminen niin, että lintujen törmäyksiä aiheuttavat heijastuminen ja valokäytävät minimoidaan

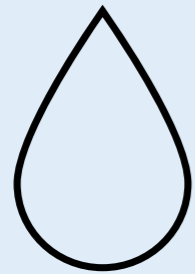
## Älykäs valaistus

- Käytetään automatisoitua valaistuksen ohjausta (mm. valon väri), joka muuttuu vuodenaikojen mukaan huomioiden yöaktiivisen eliöstön elintavat
- Valaistuksen sijoittelussa ja suunnittelussa minimoidaan häiriövalo



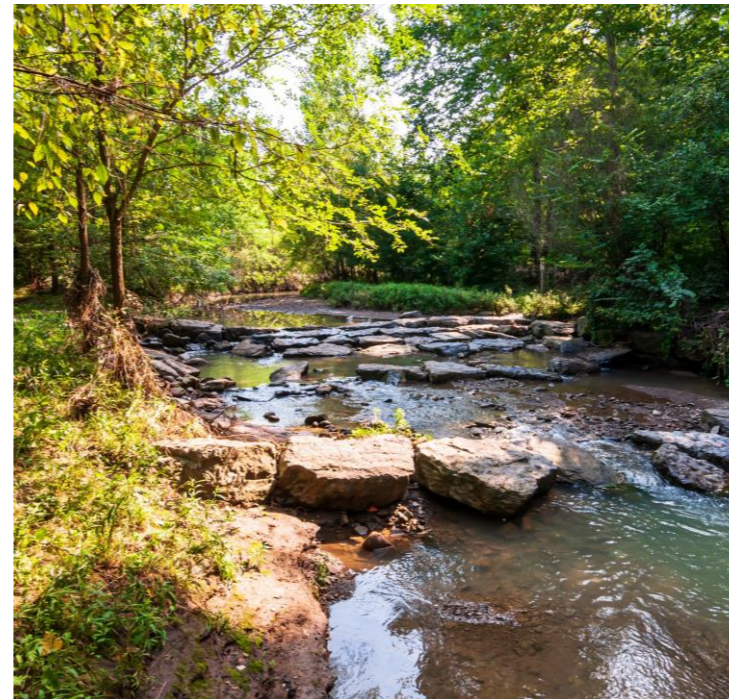


# OHJAAVAT PERIAATTEET



## HULEVESIEN HALLINTA

- Hulevesi teknisenä, toiminnallisena ja esteettisenä resurssina: vesi ei aiheuta ongelmia, näkyy ympäristössä ja edistää ymmärrystä
- Katuympäristön luontopohjaiset hulevesiratkaisut
- Viikinojan ympäristön suunnittelu monimuotoisuutta vahvistaen
- Hulevesiaiheidien hyödyntäminen linnuston olojen parantamisessa





# TOIMENPITEET JA TYÖKALUT



## Asiantuntevaa kasvisuunnittelua

- Huleveden käsittelyssä katu- ja puistoalueilla huomioidaan kasvillisuuden mahdollisuudet niin visuaalisena ilmeenantajana kuin myös hulevesien laatua parantavana toiminnallisena tekijänä
- Hulevesikosteikkojen istutuksilla luodaan elinympäristöjä myös alueen pieneliöstölle sekä linnustolle
- Valikoidaan ylläpidon ja olosuhteiden kannalta oikeita kasvilajeja hulevesiaiheisiin

## Sadevesien talteenotto ja hyödyntäminen

- Kerätään sadevettä talteen ja hyödynnetään sitä alueen kasvillisuuden kastelussa istutusvaiheen jälkeen: säiliörakenteet istutusalueilla -> huomioitava talviolosuhteet ja säiliöiden jäätyksen esto.

## Viikinojan muotoilua

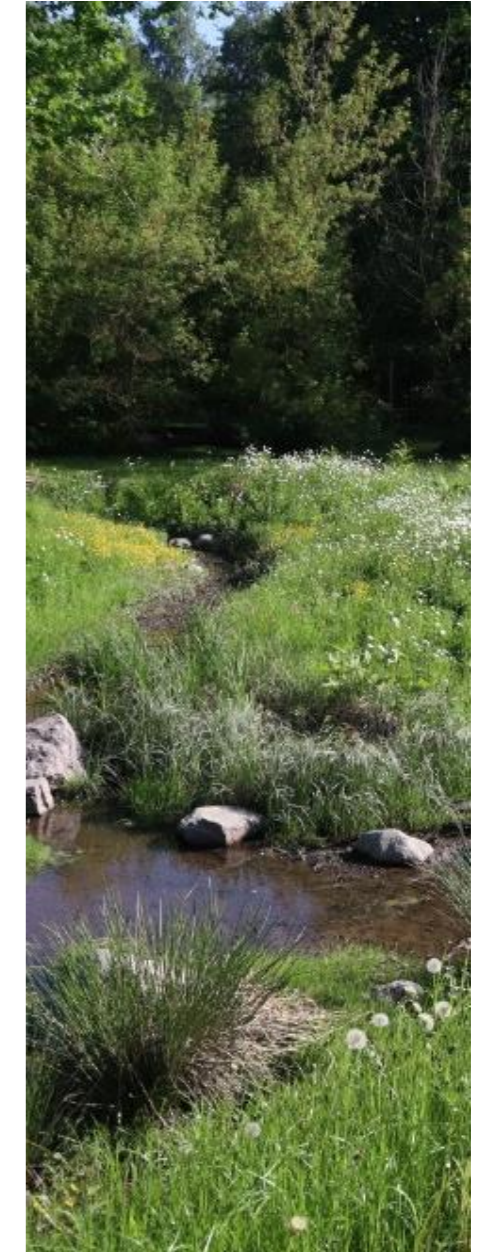
- Lisätään Viikinojan meanderointia, mikä lisää maiseman mielenkiintoisuutta ja uoman luonnomukaisuutta.
- Meanderointi tuo vaihtelua uoman profiiliin ja siten monipuolistaa uomaa pieneliöiden ja kalojen elinympäristönä. Meanderoinnin suunnittelussa huomioidaan mahdollinen sulfidisavi.

## Hulevesikosteikkoja puistoalueille

- Toteutetaan puisto- ja viheralueille hulevesipainanteita sekä istutettuja hulevesikosteikkoja, huomioiden alueen nykyiset tulvariskialueet sekä tulevaisuuden lisääntyvä rakentaminen

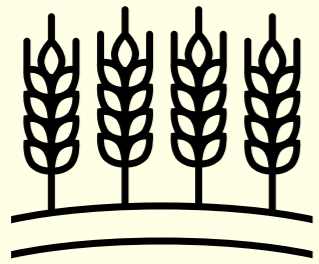
## Hulevesipainanteita katualueille

- Toteutetaan viivyttäviä painanteita katualueille tasaamaan katualueilta tulevia hulevesikuormia
- Hyödynnetään istutettuja painanteita ympäristön monimuotoisuuden lisäämiseksi



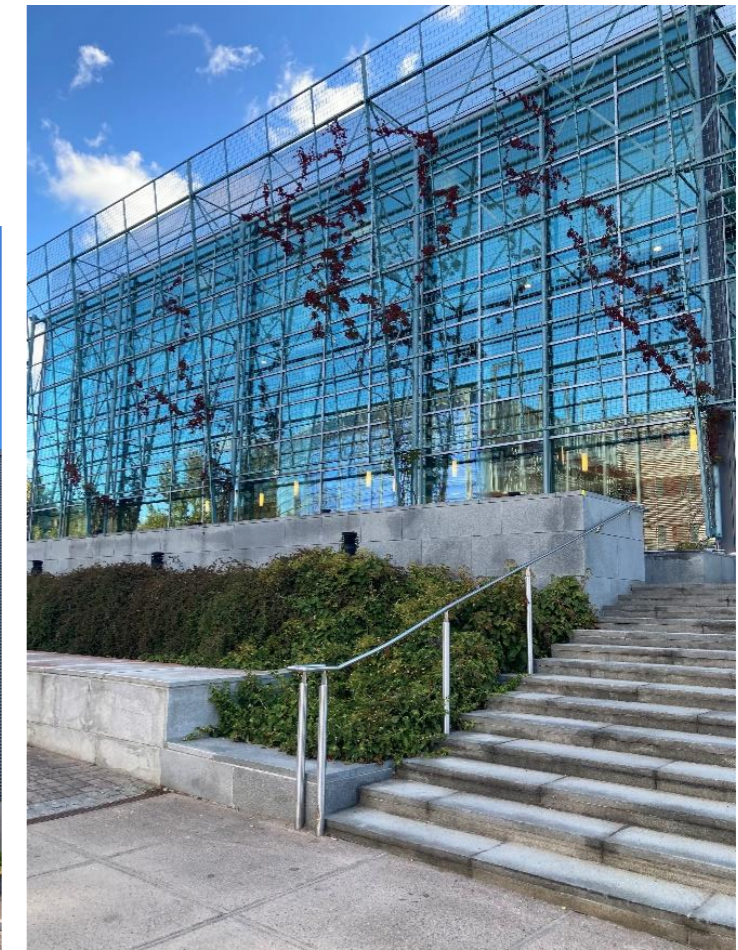


# OHJAAVAT PERIAATTEET



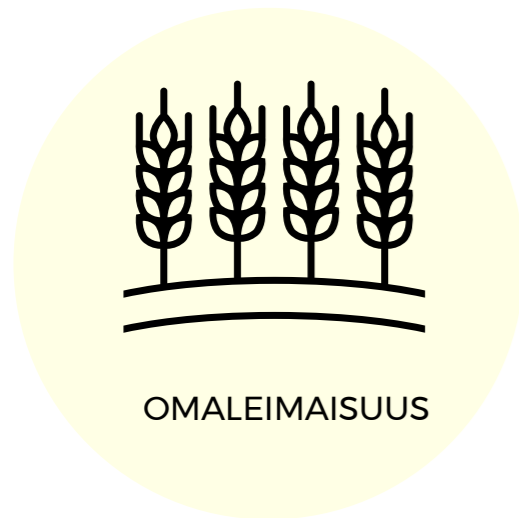
## OMALEIMAISUUS

- Eko-Viikki 2030
- Alueen identiteetin säilyttäminen ja vahvistaminen
- Innovatiivisuus kantavana teemana
- Yliopistokampuksen toimintojen erottuminen osana ympäristöä
- Uuden tunnistettavan kaupunkikuvan luominen
- Viljelyhistorian ja yliopiston koeviljelysten perinteen näkyminen katukuvassa





# TOIMENPITEET JA TYÖKALUT



## Vertikaalia vehreyttä

- Jatketaan Viikille jo nyt ominaista pystypintojen vehreyttämistä käyttämällä monipuolisesti erilaisia köynnöksiä alueella, niin yleisillä alueilla kuin asemakaavan ohjaamana tonteilla mm. rakennusten julkisivuissa sekä aita-aiheissa

## Yliopiston kokeiluja niin katu- kuin puistoalueilla

- Mahdollistetaan koe- ja tutkimusalueiden sijoittaminen Viikin puisto- ja katualueille alueen ominaispiirteinä

## Maaseutu kohtaa kaupungin

- Viikin vahvuutena on sen erityislaatuisuus urbaanina ympäristönä maaseudun ympäröimänä. Tätä ominaispiirrettä pyritään vaalimaan julkisissa ulkotiloissa mm. säilyttämällä näkyviä ja yhteyksiä ympäröivään peltomaisemaan. Uusille viheralueille innostusta haetaan avoimista viljelymaisemista.

## Hoitamaton luonto osana alueen identiteettiä

- Säilytetään alueella myös "villii" ja hoitamatonta luontoa Viikin ominaispiirteinä

## Tunnistettavat materiaalit

- Uuden tunnistettavan kaupunkitilan luomista voidaan edesauttaa alueen oman materiaalipaletin luomisella. Lähtökohtana on kierrätysmateriaalien käyttö ja alueen nykyisiin ominaispiirteisiin nojaaminen. Mm. kierrätysbetonikivipinnat.

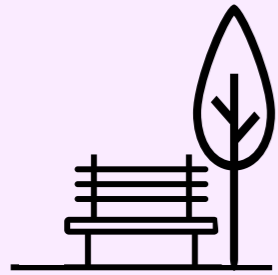
## Yliopiston toiminta saa näkyä kaduilla ja puistoissa

- Tutkimus, opiskelijatapahtumat, kokoontumispaikat mahdollistetaan ja tuodaan näkyväksi osaksi aluetta.



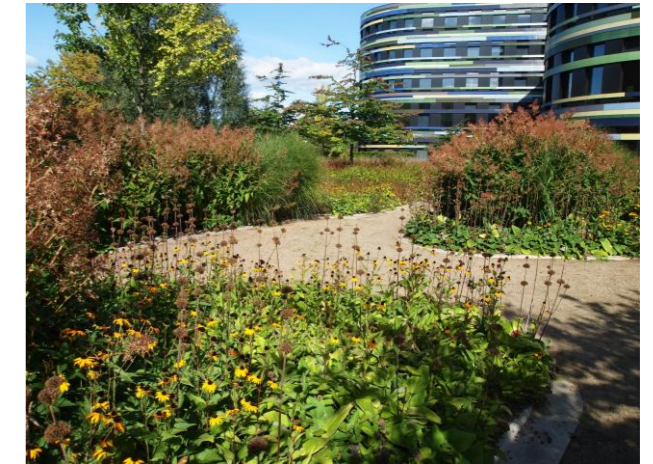


# OHJAAVAT PERIAATTEET



## LAADUKAS KAUPUNKIKUVA

- Sujuva ja viihtyisä kävely- ja pyöräilyverkosto
- Viihtyisät, oleskelua tukevat kaupunkiaukiot
- Toiminnalliset virkistysalueet
- Vehreät katuympäristöt, kaduille tilaa kasvillisuudelle ja hulevesille, monimuotoiset istutukset
- Identiteettiä tukevat, kestävät valaistus- materiaali- ja kalusteratkaisut
- Oleskelua ja kivijalan toimintaa tukevat aukiomaiset vyöhykkeet





# TOIMENPITEET JA TYÖKALUT



## Asiantuntevaa kasvisuunnittelua

- Puisto- ja katusuunnitteluvaiheessa **panostetaan monipuoliseen ja ekologiseen kasvisuunnitteluun**, jonka avulla lisätään alueen biodiversiteettiä ja elinympäristöjä eliöille

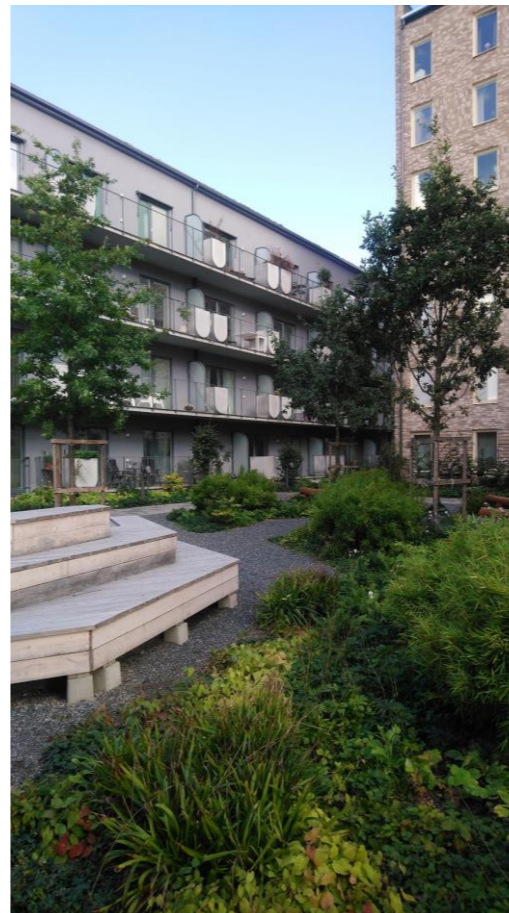
## Aikaa kestävät ratkaisut ja materiaalit

- Aluetta suunnitellaan uusimpia innovaatioita hyödyntäen, mutta materiaaleissa, kalusteissa ja rakenteissa pyritään aikaa kestäviin ratkaisuihin.



## Tarpeet kohtaava toiminnallisuus

- Alueen julkisiin ulkotiloihin, reitistöjen varsille luodaan liikumista, oleskelua ja kokoontumista tukevia paikkoja.





An architectural rendering of a public outdoor space. The scene is bright and sunny, featuring a paved area with a checkered pattern of light and dark grey tiles. A long, low concrete wall with a ribbed top edge runs across the middle, separating the paved area from a lush garden bed filled with tall grasses and purple flowers. In the background, there are several large, leafy trees and modern buildings. People are depicted in various activities: a man and a woman on scooters on the left, a woman sitting on a bench, a person in a wheelchair, and a group of people sitting on a bench. A white van is parked in the distance. The overall atmosphere is one of a vibrant, accessible public space.






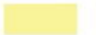




# IDEASUUNNITELMA



# YLEISTEN ALUEIDEN TYYPITTELY



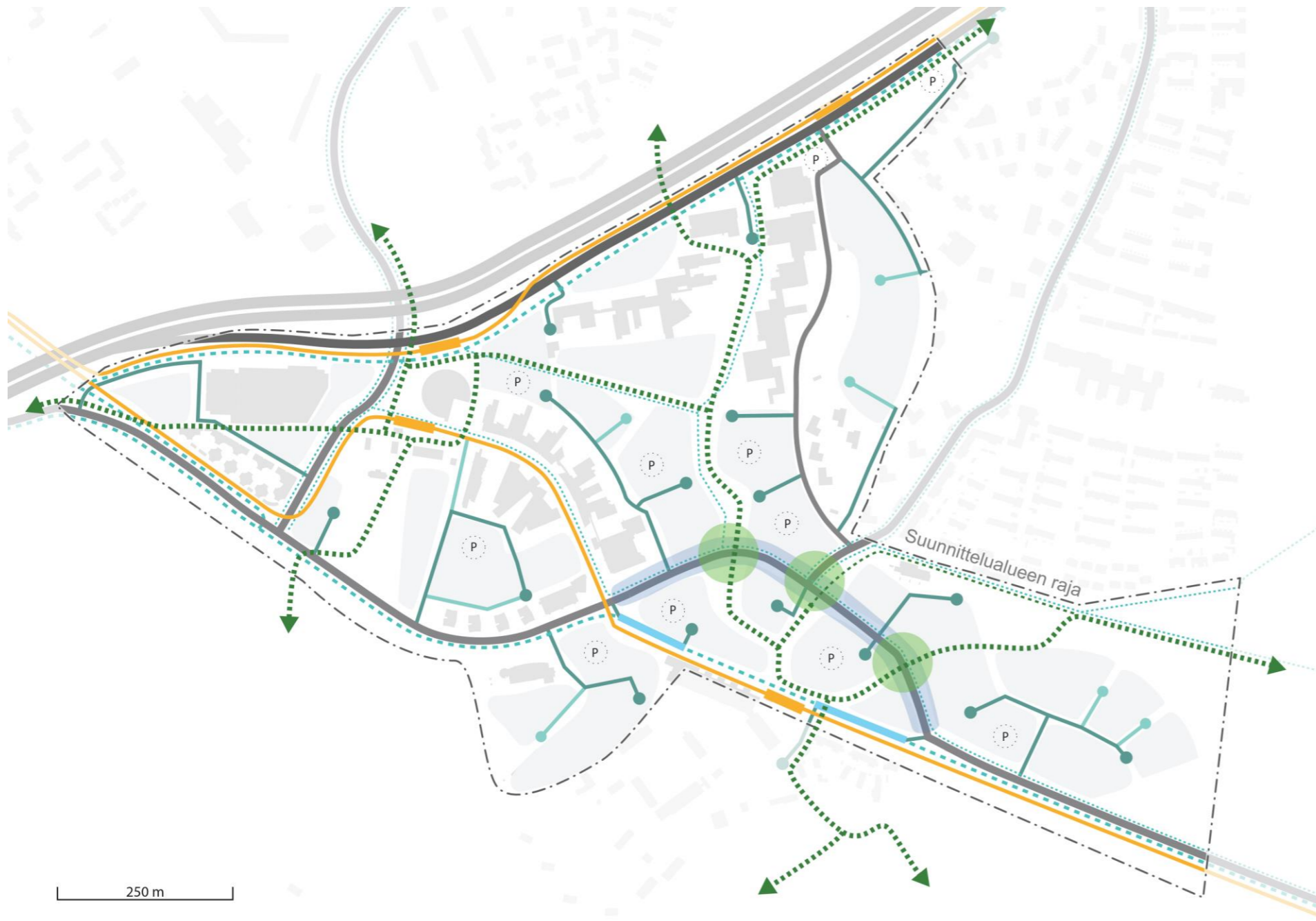
## Yleisten alueiden tyypittely

	Toiminnallinen puisto		Kehitettävä puisto		Pihakatu		Raitiotie ja pysäkki
	Vehreät kaupunkiaukiot		Kehitettävä puistomainen alue		Tonttikatu		
	Viikinojanpuiston jatke		Viikintien kokeilumutka		Kokoojakatu		

- Suunnitelmassa on niin säilyviä kehitettäviä julkisia ulkotiloja kuin uusia katuja, aukioita ja puistoja.
- Merkittävä, keskeinen julkinen ulkotila alueella on kampuksen pohjoisosista eteläisen Raide-Jokerin pysäkillä jatkuva toiminnallinen akseli, jonka on pohjoisessa puistomainen ja etelämpänä, ratikkapysäkin tuntumassa ja palveluiden keskittymässä vehreä aukioympäristö.
- Yksi julkisen ulkotilan kehittämisen painopiste on Infokeskus Koronan ympäristö, jonne muodostuu uutta vehreää aukiotilaa ja sujuva Viimarraitiotien ja Raide-Jokerin pysäkkien vaihtoalue.
- Uuden, itäisimmän korttelialueen pohjoispuolelle muodostuu uusi toiminnallinen puisto, joka idempänä muuttuu Viikinojanpuiston jatkeeksi.
- Viikintien uudesta mutkasta luodaan vehreä "kokeilumutka", jossa tehdään mm. katukasvillisuus- ja materiaalikokeiluja.



# LIIKENNE



- Alueen keskeinen muutos on Viikintien linjaaminen uudelleen ja luonteen muuttaminen kaupunkimaiseksi itäisen raitiotiepysäkin ympäristössä sekä muun katuverkoston täydentäminen kaavarunkoluonnoksen mukaisesti.
- Tonttikaduilla ja pihakaduilla pyritään viherratkaisujen avulla luomaan viihtyisää kävelyä ja pyöräilyä edistävää katutilaa.
- Puistoraitit ovat keskeisiä virkistysreittejä, jotka luovat edellytyksiä myös oleskeluun ja paikallisiin aktiviteetteihin.
- Itäisen raitiotiepysäkin ympäristö rauhoitetaan kävelyn ja pyöräilyn alueeksi, joka mahdollistaa erilaisia aukiotoimintoja.

## Liikenne

Pääkatu	Pyöräbaana	Pyöräkatu
Alueellinen/paikallinen kokoojkatu	Pyöräilyreitti	Raitiotie ja pysäkki
Tonttikatu ja kääntöpaikka	Kehitettävä kävelypainotteinen reitistö	Viikin "kokeilumutka"
Pihakatu ja kääntöpaikka	Pysäköintitalo/maalainen pysäköinti	Vehreä kadunylitys



# TOIMINNOT



- Suuri osa julkisten ulkotilojen toiminnoista sijoittuu toiminnalliselle pohjois-eteläsuuntaiselle viherakselille, jossa on paikkoja leikille, lähiliikunnalle ja oleskelulle
- Lisäksi toimintoja on erityisesti itäisimmän korttelin pohjoispuolella
  - Puistoon toteutetaan alueen luonteeseen sovittaen leikkipaikka, kaupunkiviljelyä, istuskelun paikkoja ja kuntoilualue
  - Puistoon sijoittuu lisäksi myös koululaisia palveleva avoin nurmikenttä palloilua varten
  - Toiminnallisen puiston itäpuolella, uuden Viikinojan linjauksen alueella puisto soveltuu rauhalliseen luonnon tarkkailuun
- Nykyisiä puistoja ja aukiotiloja pyritään kehittämään mm. lisäämällä oleskelun ja pysähtymisen paikkoja.

## Julkisen ulkotilan toiminnot

 Tapahtuma-aukio, tori	 Leikki	 Kuntoilu	 Monitieteellinen tutkimus, vaihtoehtoisia sijainteja
 Terassitoiminta	 Oleskelunurmi	 Nurmi-pintainen pelikenttä	 Ratiotie ja pysäkki
 Kaupunkiviljely	 Luonnon tarkkailu	 Kuntoportaat	 Puistomainen alue
 Oleskelu	 Katuarboretum	 Pyöräpysäköinti	



# TONTTIEN JA YLEISTEN ALUEIDEN LIITTYMINEN



- Paikoin alueen korttelit muodostavat julkisia ulkotiloja selvästi rajaavia julkisivuja
  - Mm. kaava-alueen keskellä sijaitseva uusi vihreä toiminnallinen akseli muodostaa pitkänmaisena korttelien rajaaman sulkeutuneen kaupunkitilan
  - Rajapintaan muodostuu paikkoja julkista ulkotilaa aktivoivalle terassitoiminnalle
- Paikoin julkisen toiminnan tai palveluiden korttelit avautuvat julkiseen ulkotilaan, jolloin muodostuu mahdollisuus aktiivisille korttelipihoille, jossa vuorovaikutus julkisen ulkotilan kanssa on voimakasta
  - Esimerkiksi koulun ja yliopiston kortteleissa julkiseen ulkotilaan avautuvat pihat liittyvät saumattomasti ympäristöönsä
- Paikoin alueen asuinkorttelit avautuvat ympäröiville viheralueilla, jolloin yksityinen piha-alue vaihtuu julkiseksi ulkotilaksi

## Tonttien ja yleisten alueiden liittyminen

- ↔ Julkisen toiminnan tai palvelun tila aukeaa julkiseen ulkotilaan, voimakas vuorovaikutus
- Asuinkortteli aukeaa julkiseen ulkotilaan

- Korttelien selkeästi rajaama aukio-/puistotila
- ▨ Terassitoiminnot
- Raitiotie ja pysäkki

- Kivijalan toiminnot:
- Julkisen toiminnan tila
  - Liike- tai palvelutila
  - Kaupan keskittymä



# BIODIVERSITEETTISAAREKKEET



- Lintusaarekkeet, hulevesipainanteet ja paahdekivikot luovat uusille viheralueille ekologisen helminauhan, joka tarjoaa erilaisia elinympäristöjä alueen eliöstölle.
- Biodiversiteettisaarekkeet sijoittuvat alueelle alueiden luonteen, toimintojen ja olosuhteiden mukaan sopiville paikoille.
- Puistoalueiden niittyjen ja monimuotoisen kasvillisuuden lisäksi ekologista helminauhaa täydentävät katu ympäristön viherkaistat, joille suunnitellaan monilajisia istutuksia, hulevesipainanteita ja katupuustoa.

## Hulevesisaarekkeet

- Voivat toimia elinympäristönä alueen sammakkoeläimille
  - Sijoittelu niin, että turvalliset kulkuyhteydet toimivat
- Tarjoavat myös linnustolle peseytymis- ja juomapaikkoja
- Hulevesipainanteen rannoille sopivia puutarhamaisia hyviä pölyttäjikasveja ja talventörröttäjiä ovat esim.
  - kurjenmiekkä, rantakukka, rantatädyke, terttualpi
- Luonnonkasveista esim.
  - mesiangervo, käenkukka, puna-ailakki, rantakukka, kurjenjalka, ojakellukka, rantatädyke, ojakärsämä, rönsyleinikki, kurjenpolvet, sarat

## Lintusaarekkeet

- Yleissuunnitelman yhtenä tavoitteena on lintuposiitivisuus.
- Osa saarekkeista voi toimia esimerkiksi kottaraisen tai harvinaistuneen varpuseen elinsaarekkeena, joka tarjoaa:
  - Suojaa
    - esim. tiheän pensaikoin ympäröimiä puita
  - Pesäpaikkoja
    - Sekä kottaraiset että varpuset pesivät koloissa tai pöntöissä. Ne ovat molemmat yhdyskuntapesijöitä, joten pesiä voi asentaa n. puolen metrin välein
    - Vilkkailla alueilla pönttöjen olisi hyvä olla korkealla (3–5 m korkeudella) ja hyvässä suojassa
    - Sekä kottaraiselle että varpuselle sopii pönttö jossa on 45 mm lentoaukko
    - Varpuselle sopii myös 32-35 mm lentoaukko
  - Ravintoa
    - Molemmat lajit syövät siemeniä sekä selkärangattomia, kottaraiset myös marjoja. Saarekkeille voisikin istuttaa siemeniä tuottavia puita, pensaita ja ruohovartisia kasveja, joista talventörröttäjät tarjoavat myös talviravintoa

## Kivikkoiset paahdesaarekkeet

- Elinympäristöä erityisen kivien paahdeympäristöjen kasvilajeille
- Kivien välit voivat luoda pesäpaikkoja käärmeille ja muille matelijoille, linnuista esim. västäräkille ja kivitaskulle, ja jos mukaan saadaan hiekkalaikkuja, myös monille pistiäisille
  - Käärmenäkökulmasta saarekkeiden on hyvä olla etäämmällä ihmistoiminnasta. Viikintien eteläpuolella on kuitenkin ainakin ennen ollut tärkeää käärmealuetta, ja myös vaskitsaa on ollut ennen Viikin peltojen rakentamista
- Esimerkkikasvilajeja:
  - Ketoneilikka, kissankäpälä, hieta- ja mäkilemmikki, keto-orvokki, mäkitervakko, keltamatara, ahosuolaheinä, keltamaksaruoho



# HULEVESIEN HALLINTA



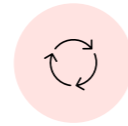
- Julkisten ulkotilojen hulevedet pyritään ohjaamaan viheralueille, joissa hulevesiä hallitaan määrällisesti ja laadullisesti.
- Katualueilla hulevedet johdetaan viherkaistoille, joihin istutetaan monimuotoista katuympäristöön sopivaa kasvillisuutta.
- Aukioilla hulevesiä hallitaan kasvillisuusaltaissa, joissa on erilaisia kosteusolosuhteita sietäviä, monilajisia perenna-, pensas- ja puustutuksia.
- Puistoissa hulevesiä hallitaan niitty- tai kasvillisuuspainanteissa, joissa on mahdollisuus laajamittaisempaan hulevesien käsittelyyn. Sateisella säällä niitypainanteisiin kerääntyvä vesi tulee näkyväksi osaksi puistoa.
- Hulevesipainanteiden istutuksilla luodaan elinympäristöjä myös alueen pieneliöstölle sekä linnustolle.



# JULKISTEN ULKOTILOJEN PERIAATTEET

## Toiminnallinen puistoakseli

- Pitkänomainen puistomainen tila
- Avoimet, pitkät näkymät tilan keskellä
  - Muistumat perinnemaisemasta
- Toiminnot
  - Lähiliikunta (kuntoiluvälineet)
  - Leikki
  - Oleskelu
  - Reunoilla tilaa kululle ja terrassitoiminnalle
- Niitypainotteinen
- Lisäksi biodiversiteettisaarekkeita:
  - Puustoisia lintusaarekkeita
  - Vehreitä hulevesipainanteita



- Paikallisten ja purettavien materiaalien ja maamassojen hyödyntäminen



- Niityillä tärkeitä ravintokasveja perhosille ja muille pölyttäjäille.
- Biodiversiteettitaskujen ekologinen helminauha



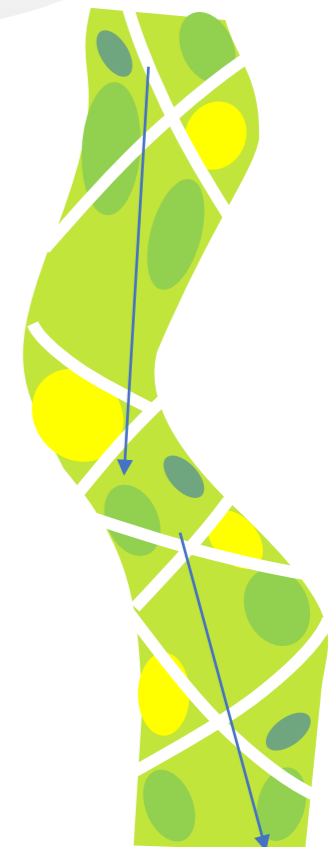
- Hulevesipainanteet teknisenä, toiminnallisena ja esteettisenä resurssina



- Viljelyhistorian ja yliopiston koeviljelysten perinteen muistumat

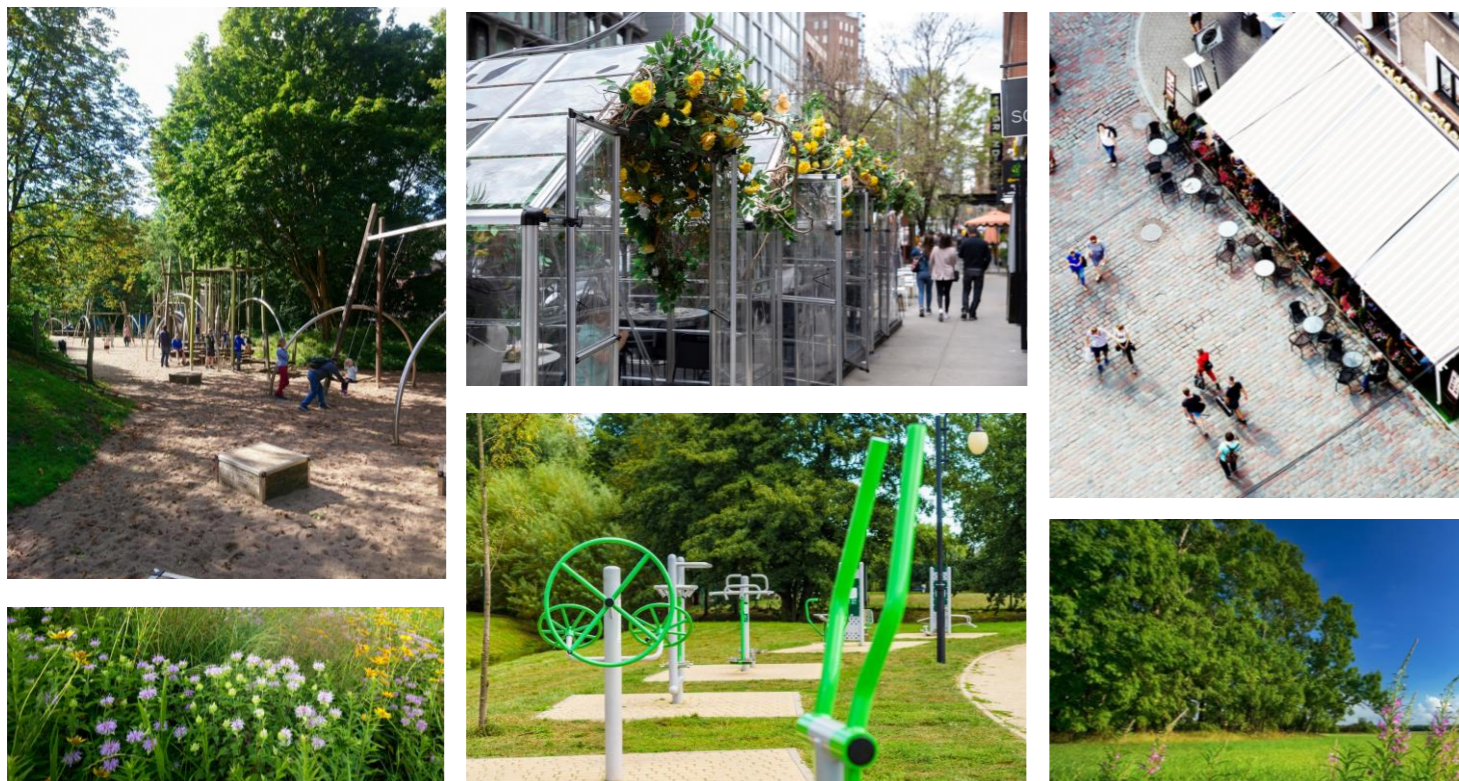


- Lähiliikuntaa ja oleskelua tukevat toiminnot
- Yhtenäinen tema kalusteissa



### Tilan periaate

- Lintusaarekkeet
- Toiminnalliset painopisteet
- Hulevesipainanteet
- ↓ Avoimet näkymät

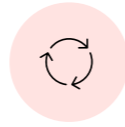




# JULKISTEN ULKOTILOJEN PERIAATTEET

## Toiminnallinen puisto ja Viikinojanpuiston jatke

- Puistoalue, joka jatkuu reitteineen saumattomasti Viikinojanpuistosta
- Puustoiset lehtosaarekkeet luovat elinympäristöjä mm. linnuille ja rajaavat avointa peltomaisemaa
- Keskeisenä elementtinä kehitettävä Viikinoja, jolle muotoillaan uusi uoma
- Lintuystävällisyys lähtökohtana
- Vettä tuodaan paikoin esille ja järjestetään kohtia jossa sen ääreen pääsee
- Hulevesien laadullinen käsittely hulevesipainanteissa
- Peltomaisuuden säilyttäminen avoimilla niittyaukeilla



- Paikallisten kierrätysmaiden ja siemenpankin hyödyntäminen



- Lintusaarekkeet, paahdekivikot hulevesipainanteet, Viikinoja sekä niittyalueet luovat ekologisen helminauhan
- Lintu- ja hyönteisystävällisyys



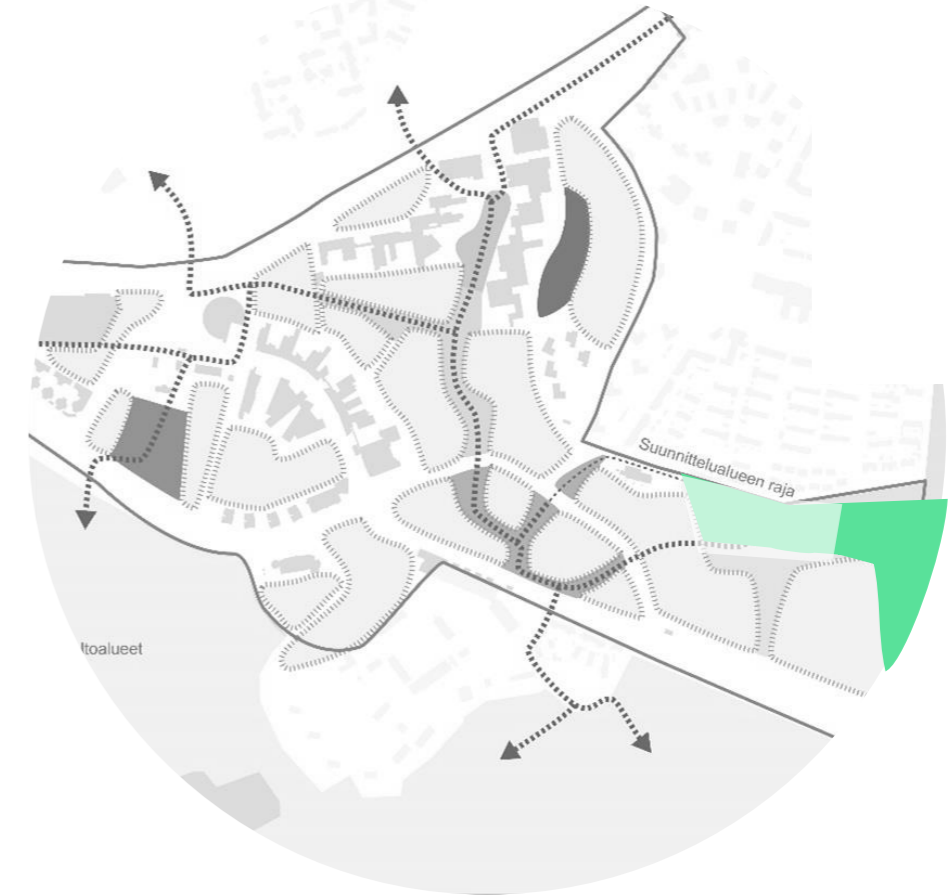
- Hulevesipainanteet ja kasvillisuus tukevat hulevesien laadullista ja määrällistä hallintaa



- Luontopolut ja infokyltit välittävät alueen viljelyhistorian ja tutkimuksen perinnettä uusille sukupolville



- Lähiliikuntaa, oleskelua ja leikkiä tukevat toiminnot
- Pitkät avoimet näkymät kaukomaisemaan

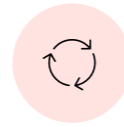




# JULKISTEN ULKOTILOJEN PERIAATTEET

## Vehreät kaupunkiaukiot

- Vilkkait jalankulkupainotteiset alueet palveluiden tuntumassa
- Yleisilme vihreä
- Kivetty aukiomainen pinta ja erikokoiset istutusalueet
- Monimuotoiset istutukset
- Hulevesipainanteet
- Erityisesti itäisen Raide-Jokerin pysäkin pohjoispuoliset aukiot toimivat merkittävänä sisääntulopaikkana ja eräänlaisena Keski-Viikin käyntikorttina
- Viikintorin aukiota sekä Infokeskus Koronan viereistä aukiota kehitetään parantamalla niiden viihtyisyyttä muun muassa monimuotoista kasvillisuutta ja oleskelumahdollisuuksia lisäämällä



- Paikallisten ja purettavien materiaalien ja maamassojen hyödyntäminen



- Suositetaan ravintokasveja perhosille ja muille pölyttäjille.
- Monimuotoisuutta tukevat rakenteet



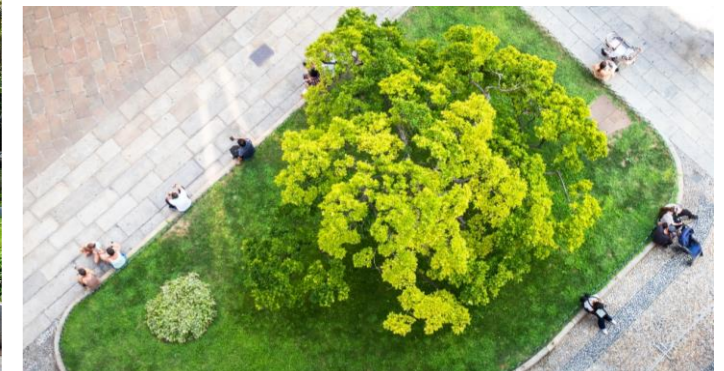
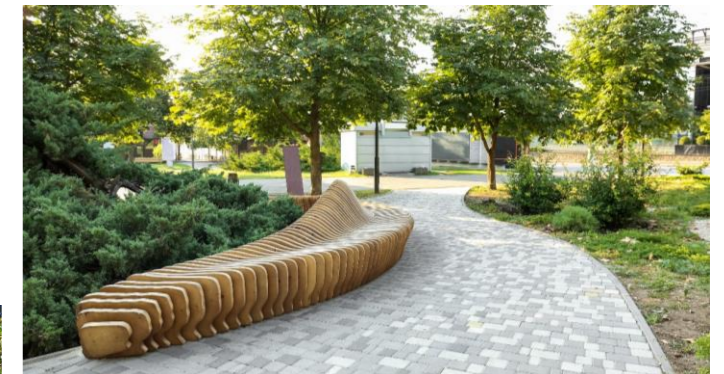
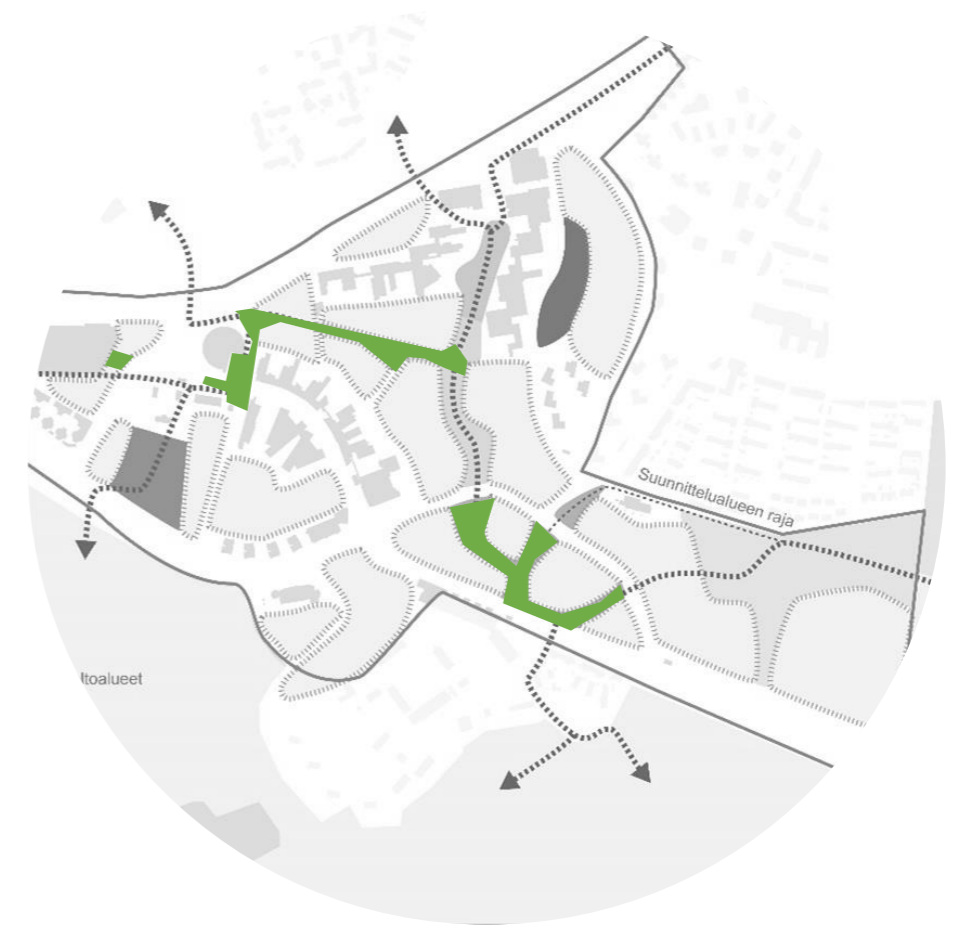
- Hulevesipainanteet teknisenä, toiminnallisena ja esteettisenä resurssina
- Hulevesien johdatus kasvillisuudelle



- Viljelyhistorian ja yliopiston koeviljelysten perinteen näkyminen monimuotoisissa kasvivalinnoissa



- Kohtaamisen ja oleskelun paikat
- Yhtenäinen teema kalusteissa ja pintamateriaaleissa





# JULKISTEN ULKOTILOJEN PERIAATTEET

## Nykyiset kehitettävät puistomaiset alueet:

### Maaherranpuisto

- Puiston kehittäminen alkuperäistä suunnitelmaa ja kokonaisuutta vaalien
- Tilallisen luonteen säilyttäminen
- Oleskelumahdollisuuksien lisääminen
- Yhdistyminen ympäröiviin reitteihin ja toimintoihin siten, että puisto saadaan entistä parempaan käyttöön

### "Kampuspuisto"

- Nykyisten puistomaisen alueen ominaispiirteiden säilyttäminen: kumpuilevat nurmipinnat ja suuret puut
- Yhdistyminen uuteen toiminnalliseen viherakseliin
- Haasteena arvojen säilyttäminen lisärakentamisen myötä

### Talonpojanpuisto

- Alueella omanlaisensa kokonaisuus: metsäinen kalliomäki
- Säilyttäminen metsämäisenä
- Käyttöpaineen kasvaessa kulun ohjaus, reitistön kehittäminen, saavutettavuus
- Uutena toimintoina esimerkiksi kuntoportaat ja näköalapaikka



- Nykyisen kasvillisuuden ja materiaalien säilyttäminen ja kierrättäminen



- Nykyisen kasvillisuuden säilyttäminen, kasvillisuuden monimuotoisuuden kehittäminen



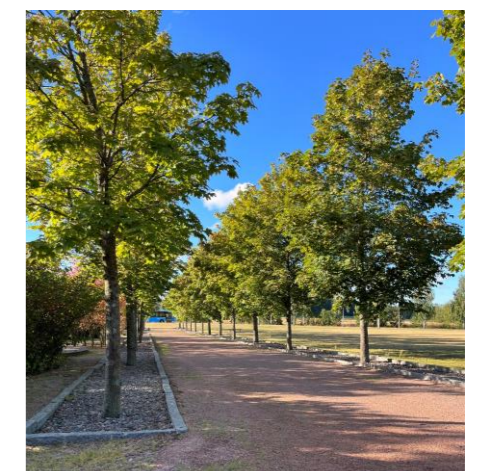
- Nykyisen läpäisevän pinnan ja kasvillisuuden säilyttäminen



- Alueen ominaispiirteiden ja tilallisen luonteen säilyminen



- Liittyminen uusiin reitteihin ja viheralueisiin





# JULKISTEN ULKOTILOJEN PERIAATTEET

## Katualueet

### Pihakadut

- Pihakatuksen yleisilme on vihreä ja kävelykatumainen
- Pintamateriaalina käytetään kiveystä
- Kadun keskellä on kasvillisuusaltaita, johon johdetaan kadun hulevedet

### Tonttikadut

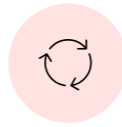
- Tonttikatuksen ilme on pihakatuja katumaisempi, mutta vihreä.
- Katujen poikkileikkaus pyritään katuvihreästä huolimatta pitämään melko kapeana

### Kokoojakadut

- Viikintien uusi mutka suunnitellaan ”Viikin kokeilumutkaksi”, jossa toteutetaan katu ympäristön kokeiluja ja pilottihankkeita. Kokeiluissa pyritään tekemään kiinteää yhteistyötä yliopiston kanssa. Kokeilut voivat liittyä muun muassa hulevesien hallintaan, katukasvillisuuteen, kasvualustoihin, kalustukseen ja pintamateriaaleihin.
- Viikinmutkan tilallisena periaatteena on, että katukasvillisuus keskittyy kadun aurinkoisempaan pohjoisreunaan. Kadulla kokeillaan ja esitellään erilaisia kasvilajeja ja puita, mikä muodosta kadulle erälaian ”katuarboretumin”.
- Viikinmutkaa lukuun ottamatta alueen kokoojakadut ovat suureksi osaksi olemassa olevia katuyhteyksiä. Niillä tavoitteena jatkossa on olevan puuston säilyttäminen, kasvillisuuden monimuotoistaminen ja lisääminen sekä kävely- ja pyöräyhteyksien edelleen kehittäminen. Lahdenväylän varressa Viiman raiteiden toteuttaminen muuttaa katu ympäristöä.

### Viikintien pyöräkatu ja pysäkkiympäristö

- Viikintien ratikan pysäkkiympäristö suunnitellaan kävelyn ja pyöräilyn alueeksi, joka yhdistyy vihreisiin kaupunkiaukioihin saumattomasti. Pyöräkadun pätkillä autot kulkevat pyöräilijöiden ehdoilla.



- Paikallisten ja purettavien materiaalien ja maamassojen hyödyntäminen, mm. kierrätyskivipinnat.
- Olevan puuston säilyttäminen ja tarvittaessa siirtäminen.



- Suositetaan ravintokasveja perhosille ja muille pölyttäjäille.
- Monimuotoisuutta tukevat rakenteet



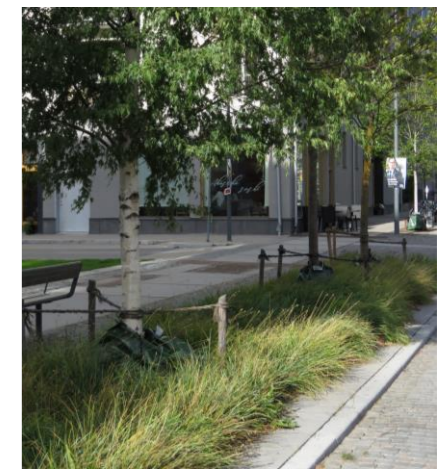
- Hulevesien johdatus kasvillisuuspainanteisiin
- Huleveden hallintaan liittyvät kasvi- ja kasvualustakokeilut



- Viljelyhistorian ja yliopiston koeviljelysten perinteen näkyminen mm. katujen koeistutuksissa

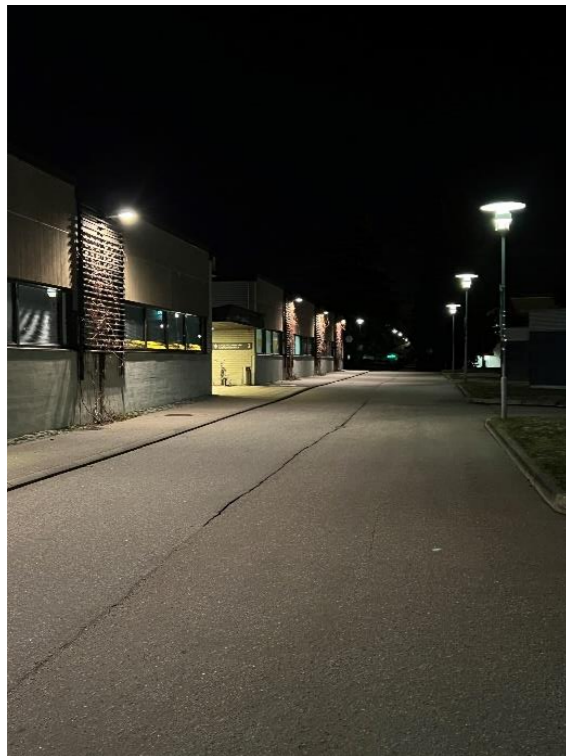


- Sujuva ja viihtyisä kävely- ja pyöräilyverkosto
- Vihreät katu ympäristöt, kaduille tilaa kasvillisuudelle
- Identiteettiä tukevat, kestävä valaistus- materiaali- ja kalusteratkaisut
- Oleskelua ja kivijalan toimintaa tukevat aukiomaiset vyöhykkeet





# ALUEEN NYKYINEN VALAISTUSTILANNE



Alueen valaistus on uusilla katuosuuksilla laadukas ja häikäisemätön. Muilla kaduilla valaistus uusitaan vuoteen 2030 mennessä. Yleistunnelma nykyisen alueen laitamilla on hämärä ja koska läheiset peltoalueet ovat osa Helsingin pimeänä säilytettäviä alueita, tulisi valaistustasot jatkossakin säilyttää koko alueella melko matalina.

Tonteilla erityisesti huomioitavaa on yliopiston kiinteistöjen maltillinen valaistustapa, joka näkyy häikäisemättömänä alueiden ja sisäänkäyntien valaistuksena ja sopivana määränä julkisivuvalaistuksia. Osa tonttien valaistuksista on jo ikääntynyttä ja niiden tulevaisuudessa korjaushankkeissa tulisi pitäytyä nykyisessä tyylikkäässä ja maltillisessa valaistustavassa.

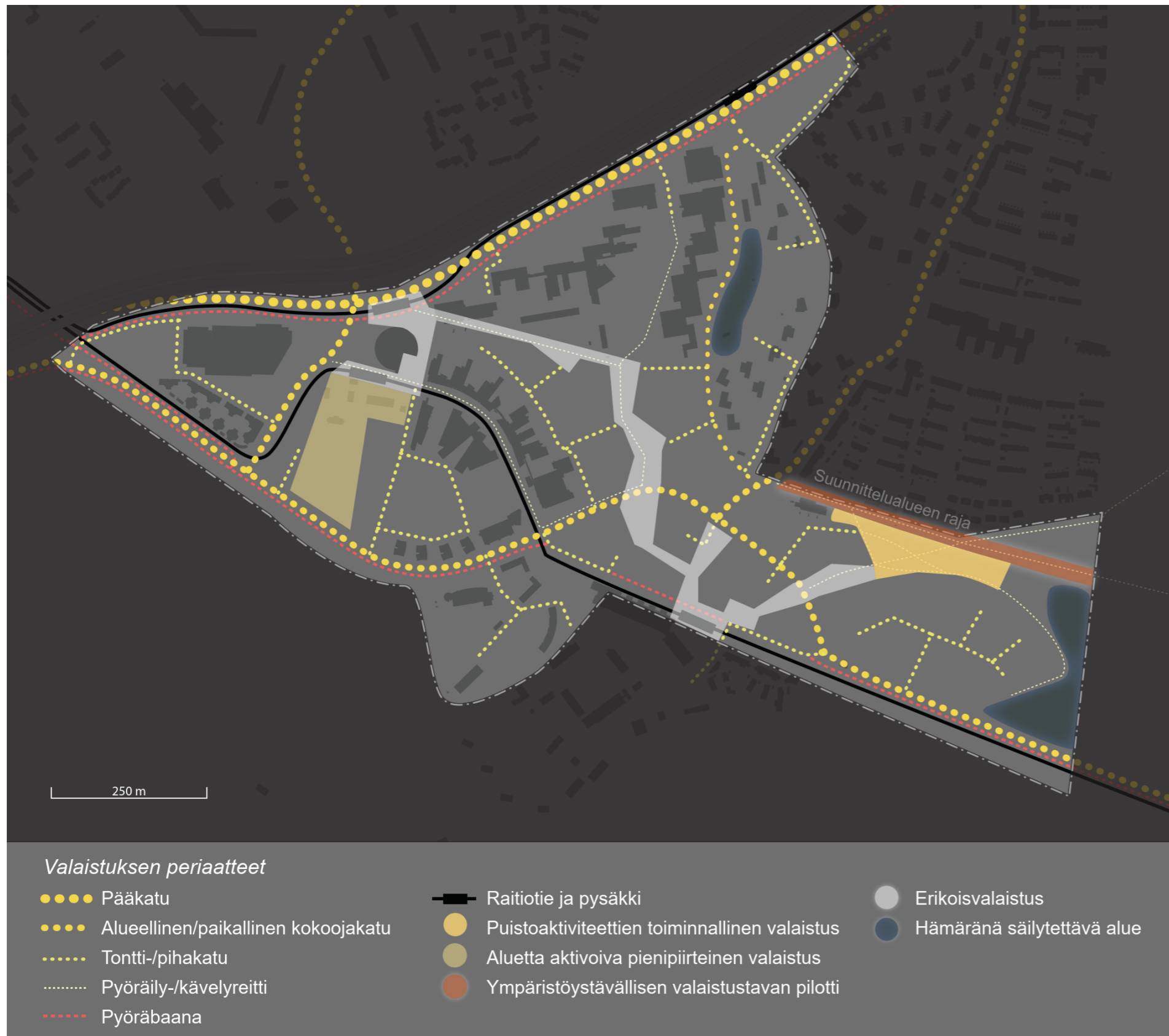
Valaistustavoitteena on jättää rakennettujen alueiden lähialueet niin hämäräksi, että tähtitaivaan voi nähdä.

**VALAISTUSPERIAATTEET**  
Tonteilla voidaan noudattaa samoja valaistusperiaatteita kuin yleisillä alueilla:

- Lämmin valkoinen valon väri (3000 Kelvin).
- Häikäisemätön valaisinmalli, joka ei tuota valoa yli oman horisonttitason.
- Maltilliset valaistustasot, keskimäärin 10 luksia aukioilla ja piha-alueilla, 5 luksia parkkialueilla ja sisäänkäynneissä 20-50 luksia.
- Yöajan himmennys.



# VALAISTUKSEN PERIAATTEET



## VALAISTUKSEN IDEATASOISET PERIAATTEET

- Kadut ja pyöräbaana valaistaan valaistusluokkasuositusten mukaan.
- Vehreät kaupunkiaukiot ja ratikkapysäkit valaistaan näyttävästi ja erikoisvalaistusta hyödyntäen. Erikoisvalaistus luo pimeään aikaan alueen läpi kulkevalle väylästä yhdistävän tekijän.
- Toiminnallisissa puistoissa kulkuväylät ja toiminnalliset aktiviteettikohdat on valaistu, mutta muuten käytetään tunnelmavalaisusta, joka ei edellytä talvihoitoa.
- Kartano- ja Maaherranpuistossa on puiston ja arkkitehtuurin tyyliin sopivaa pienipiirteistä valaistusta, joka mahdollistaa alueen turvallisen käytön.
- Valaisinkalusteet ovat tummanharmaita ja muotokieli on linjassa kaupunkitilaohjeen kanssa.

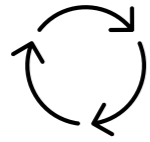


Erikoisvalaistus tarkoittaa esimerkiksi:

- alueen luonteeseen sopivia projisoituja valokuvioita aukioilla ja pysäkeillä,
- painonapilla tai ihmisen liike-energialla syttyviä valaisimia ja
- innovatiivisia ratkaisuja materiaaleissa.



# VALAISTUKSEN PERIAATTEET



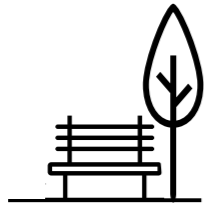
VÄHÄHIILISYYS &  
KIERTOTALOUS

## Valaistusratkaisut

- Valitaan valaistusratkaisuja, joiden eri komponenteilla on mahdollisimman korkea kierrätettävyyssaste.
- Tutkitaan valaisinkalusteiden eri materiaalivaihtoehtoja ennen valintapäätöstä (puupylväät, komposiitti, geopolymeeribetoni).
- Suunnitellaan valaistus tarkkaan, vältetään ylimeritys ja häiriövalo.
- Himmennetään valaistus yöksi.



Kuvat: IDA



LAADUKAS  
KAUPUNKIKUVA

## Hyvin suunniteltu ja toteutettu julkisen ulkotilan valaistus

- Viereiset Viikin luonnonsuojelualueet säilytettävä mahdollisimman pimeinä (häiriövalon E1-luokka, [lisätietoa](#)).
- Ulkovaalaistus on tyylikästä ja palvelee käyttötarkoitusta.
- Alueen ulkovaalaistuksen laatuaste ja toteutustapa toimii linjauksena myös tonttien valaistuksen suunnitteluun.



Kuva: BEGA



Kuva: BEGA



Kuva: iGuzzini



LUONNON  
MONIMUOTOISUUS

## Älykäs valaistus

- Huomioidaan viheralueiden valaistuksessa alueen yöaktiiviset eliöt.
- Luodaan linnuille pesimismahdollisuus esim. valaisinpylväisiin. Käytetään köynnöksiä pylväissä.
- Älykästä valaistusta ohjataan luonnon rytmin mukaan.
- Alueen laidoilla ja luontokohteissa käytössä eliöstölle sopiva valon väri



Kuva: Focus Lighting

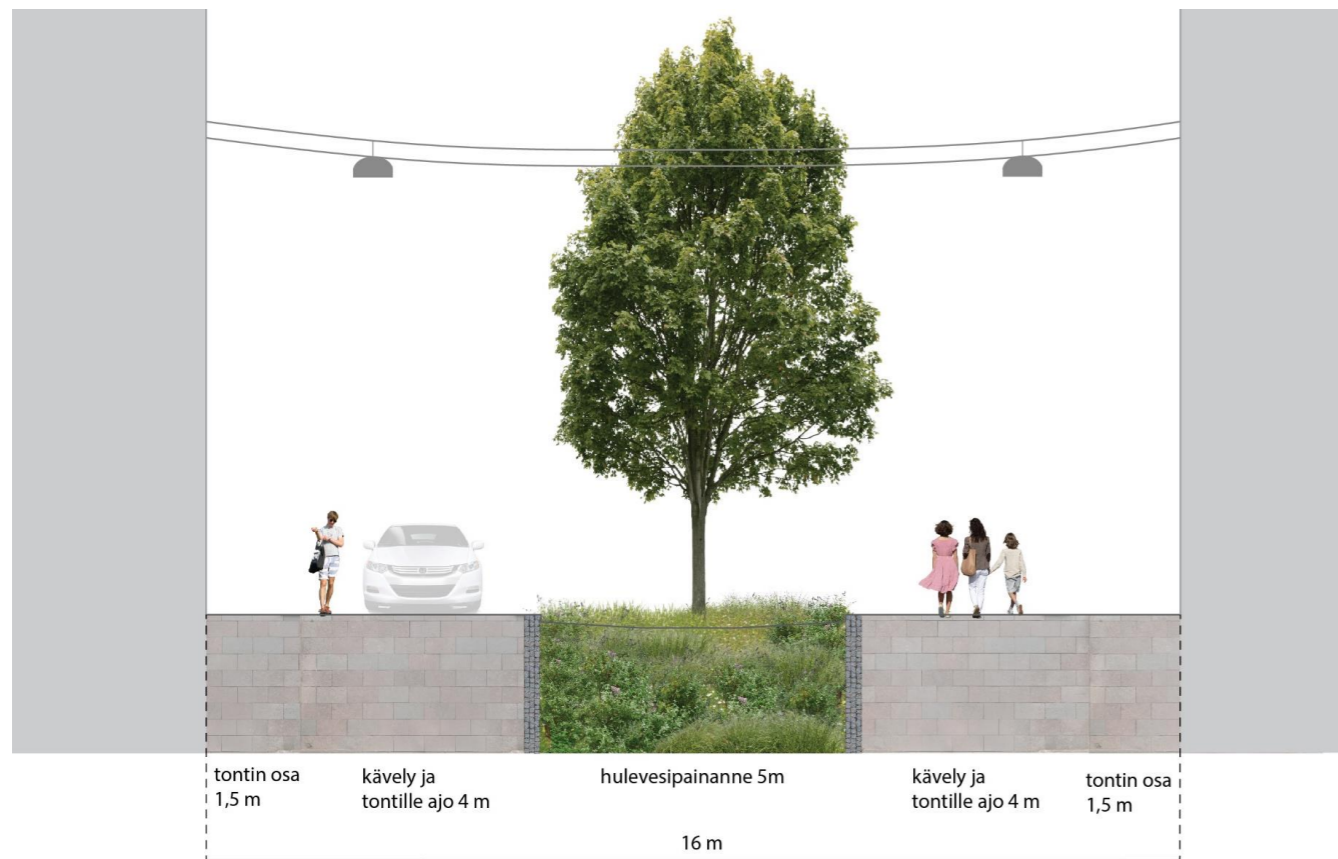
	UV	Violetti	Sininen	Vihreä	Keltainen	Oranssi	Punainen	IR
Aallonpituus (nm)	<400	400-420	420-500	500-575	575-585	585-605	605-700	>700
Makean veden kalat	x	x	x	x	x	x	x	
Merikalat	x	x	x	x				
Äyriäiset (eläinplankton)	x	x	x					
Sammakkoeläimet ja matelijat	x	x	x	<500 ja >550	x	x	x	x
Linnut	x	x	x	x		x	x	x
Nisäkkäät (pois lukien lepakot)	x	x	x	x			x	
Lepakot	x	x	x	x				
Hyönteiset	x	x	x	x				

Vältettävät aallonpituudet. Lähde: Virginie Nicholas, luento DARC-seminaari 09/2020

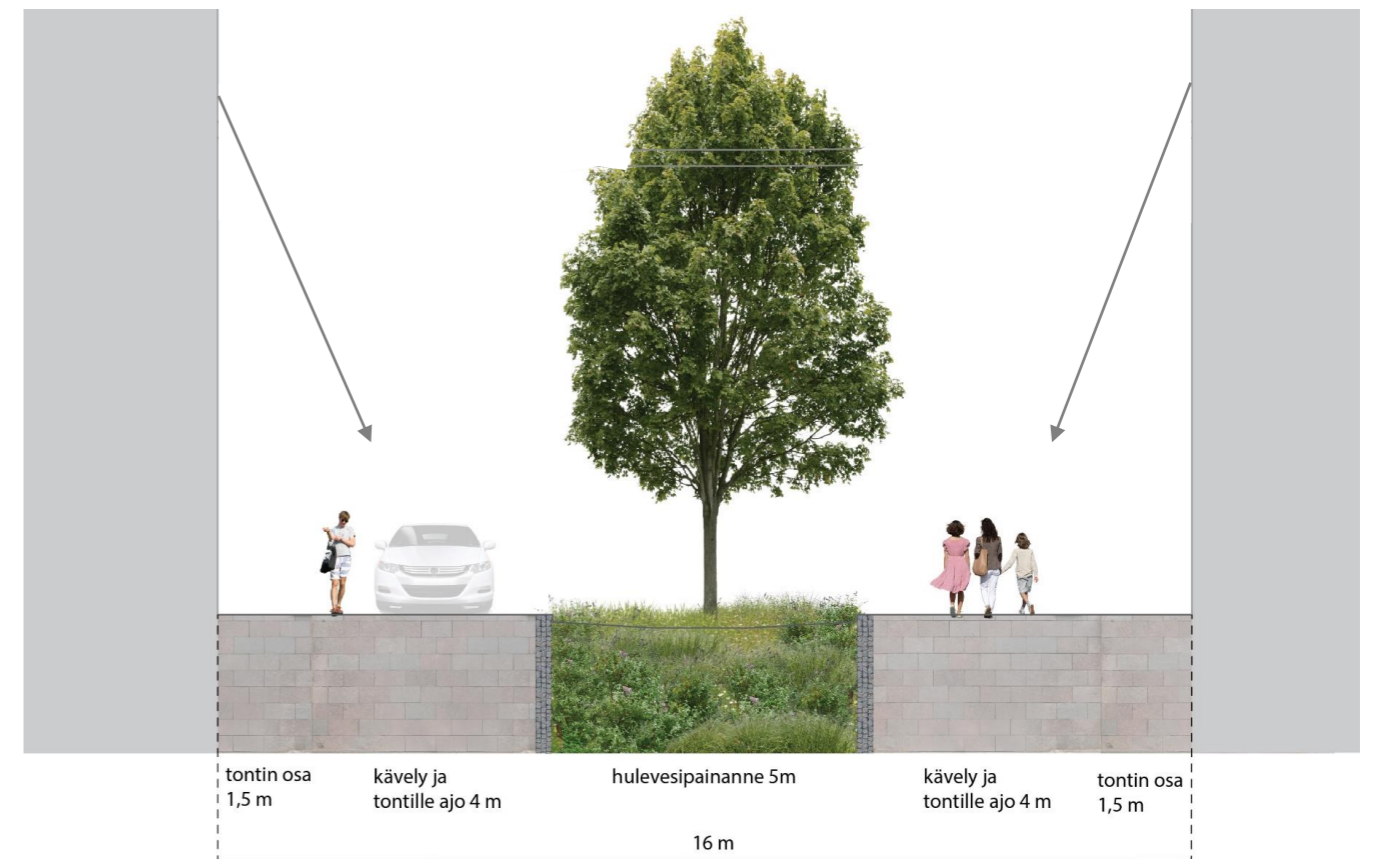


# Pihakadun valaistuksen vaihtoehdot

## VAIJERIVALAISTUS



## VALAISIMET JULKISIVUISSA KIINNI





# JULKISTEN ULKOTILOJEN IDEASUUNNITELMA - ASEMAPIIRROS



- MERKINNÄT**
- Nurmi
  - Niitty
  - Perenna- ja pensasisäätökset
  - Hulevesisaareke
  - Istutettava metsäsaareke
  - Säilytettävä kasvillisuus
  - Kivikkoiset paahdesaarekkeet
  - Kivituhka
  - Kiveys
  - Lähliikunta-alue, asfaltti/erikoispinnoite
  - Leikkialue, turvasora/-hake
  - Oleskelualue
  - Katualueet, asfaltti
  - Pellot
  - Säilytettävä puu
  - Istutettava puu

KESKI-VIIKKI  
Julkisten ulkotilojen ideasuunnitelma  
16.3.2023





# ASEMAPIIRROKSEN TARKENNUS - Toiminnallinen akseli ja kaupunkiaukiot



- MERKINNÄT
- Nurmi
  - Niitty
  - Perenna- ja pensasistutukset
  - Hulevesipainanne
  - Istutettava metsäsaareke
  - Kivituhka
  - Kiveys
  - Lähiliikunta-alue, asfaltti/erikoispinnoite
  - Leikkialue, turvasora/-hake
  - Oleskelualue
  - Katualueet, asfaltti
  - Säilytettävä puu
  - Istutettava puu

KESKI-VIIKKI  
Julkisten ulkotilojen ideasuunnitelma  
16.3.2023  
wsp

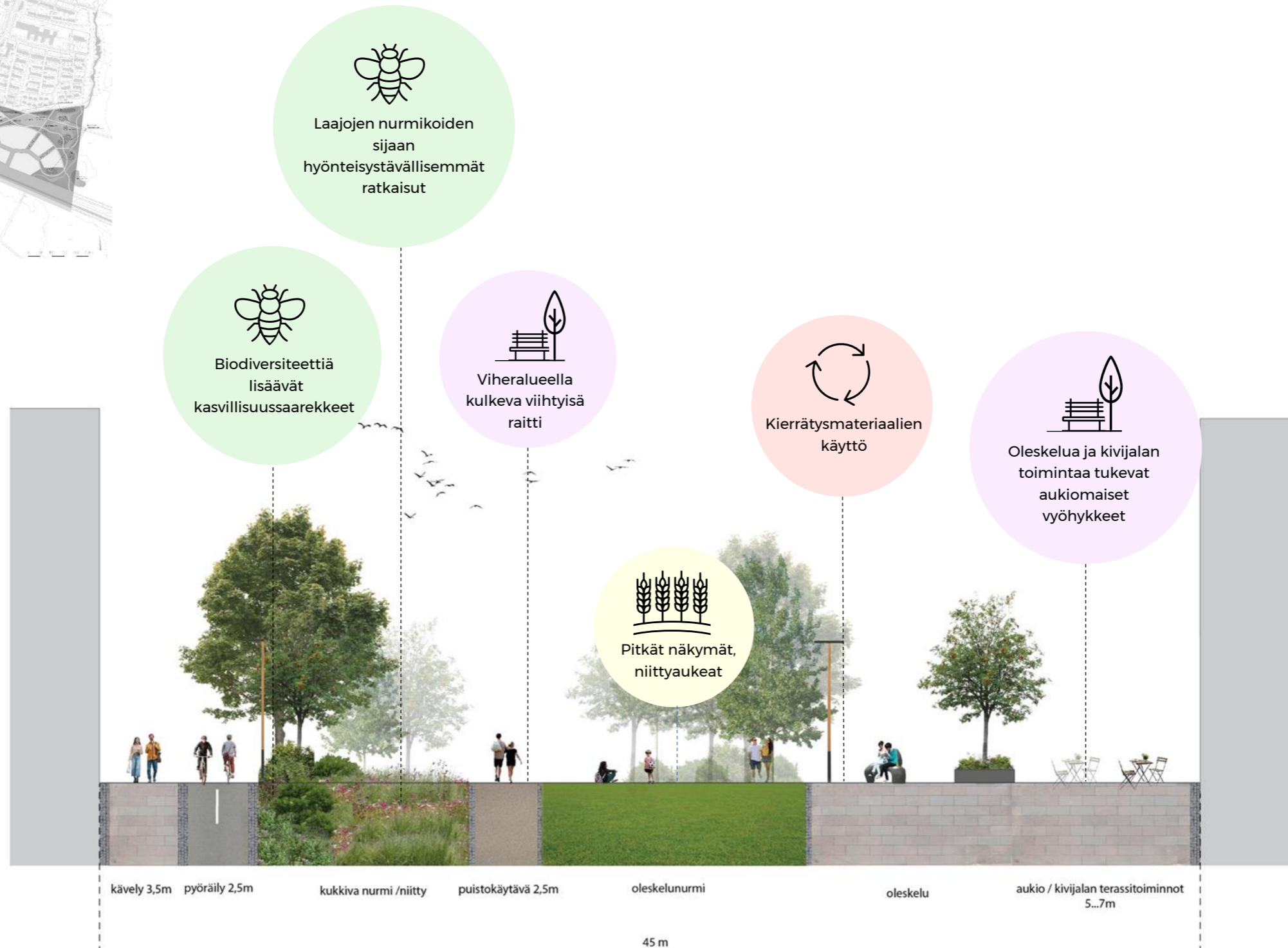


# ASEMAPIIRROKSEN TARKENNUS - Itäinen puistoalue



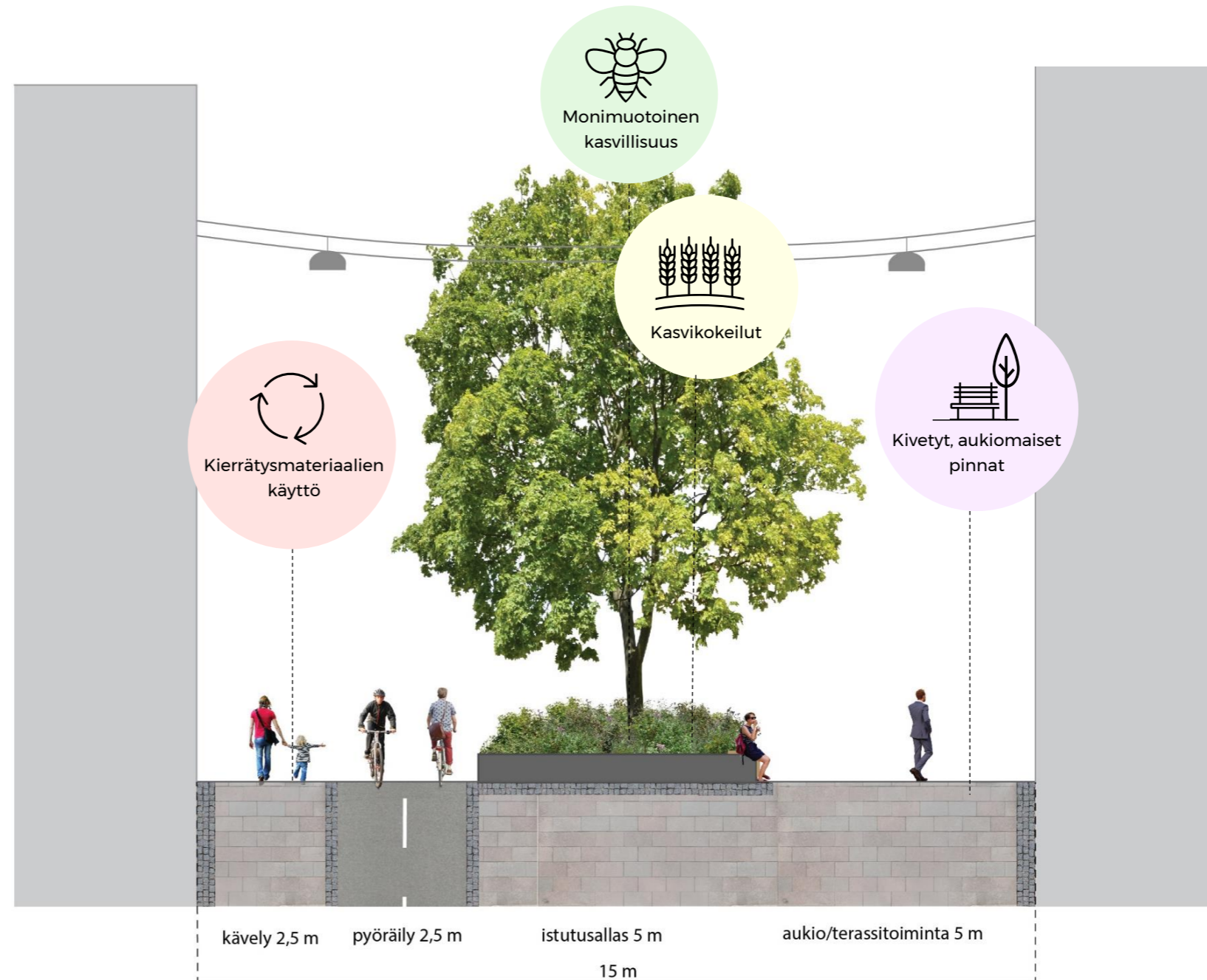


# LEIKKAUKSET- Toiminnallinen vihreä alue, leveä kohta



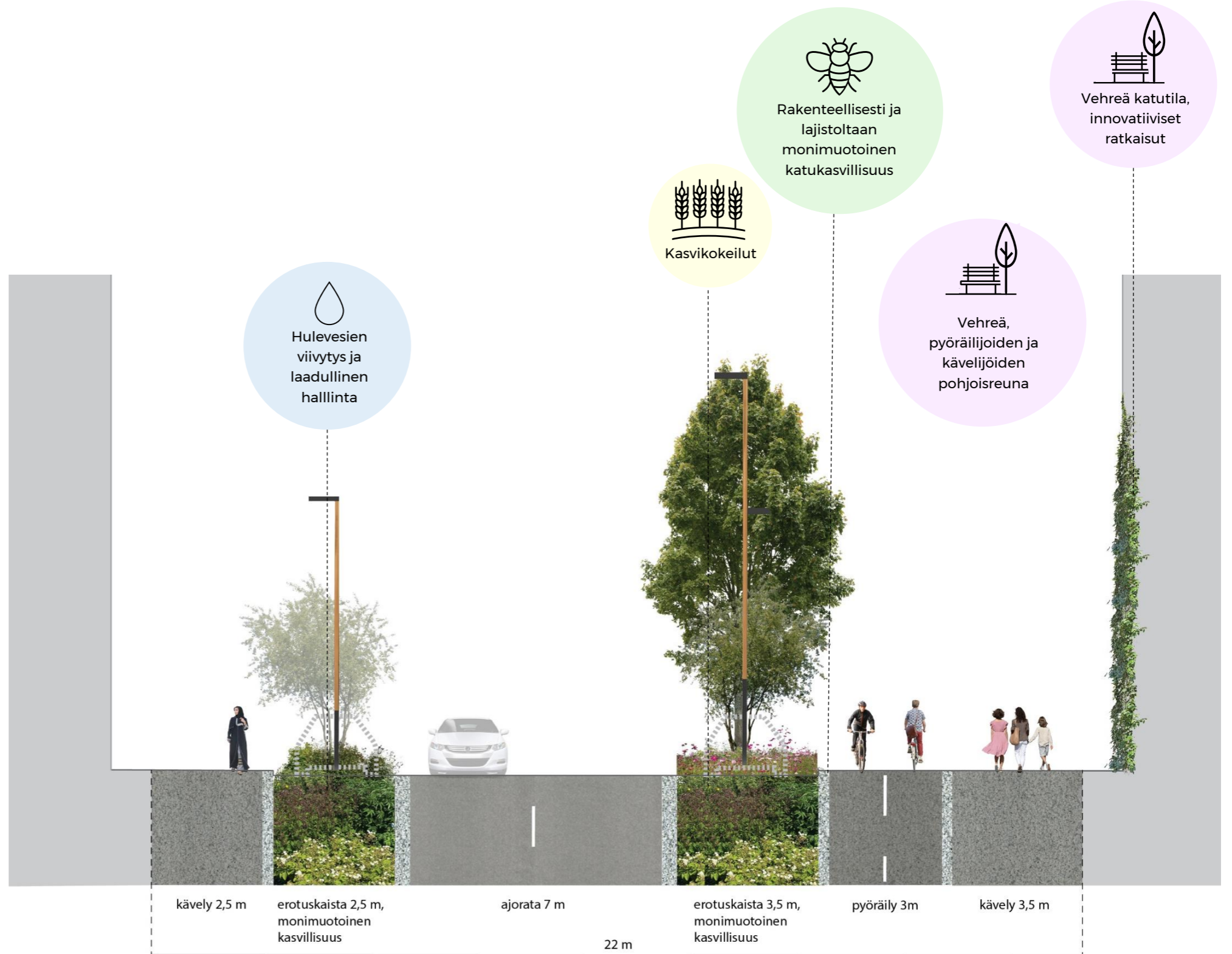


# LEIKKAUKSET- Toiminnallinen vihreä alue, kapea kohta





# LEIKKAUKSET- Viikintien mutka





# LEIKKAUKSET- Viikintien mutkan puistomainen ylitys, vaihtoehtotarkastelu

## Vehreä

- *Vehreä puiston jatkumo*
- *Ympäristöstään eroavat puistutukset*
- *Runsa kasvillisuus*

## Aukiomainen

- *Puiden sijaan matalaa kasvillisuutta, avoimet näkymät*
- *Aukiomaisuus: materiaalimaailma*
- *Mahdollisesti taidetta tai muuta aukiomaisuutta korostavaa kalustusta*





# LEIKKAUKSET- Viikintien mutkan puistomainen ylitys, vihreä

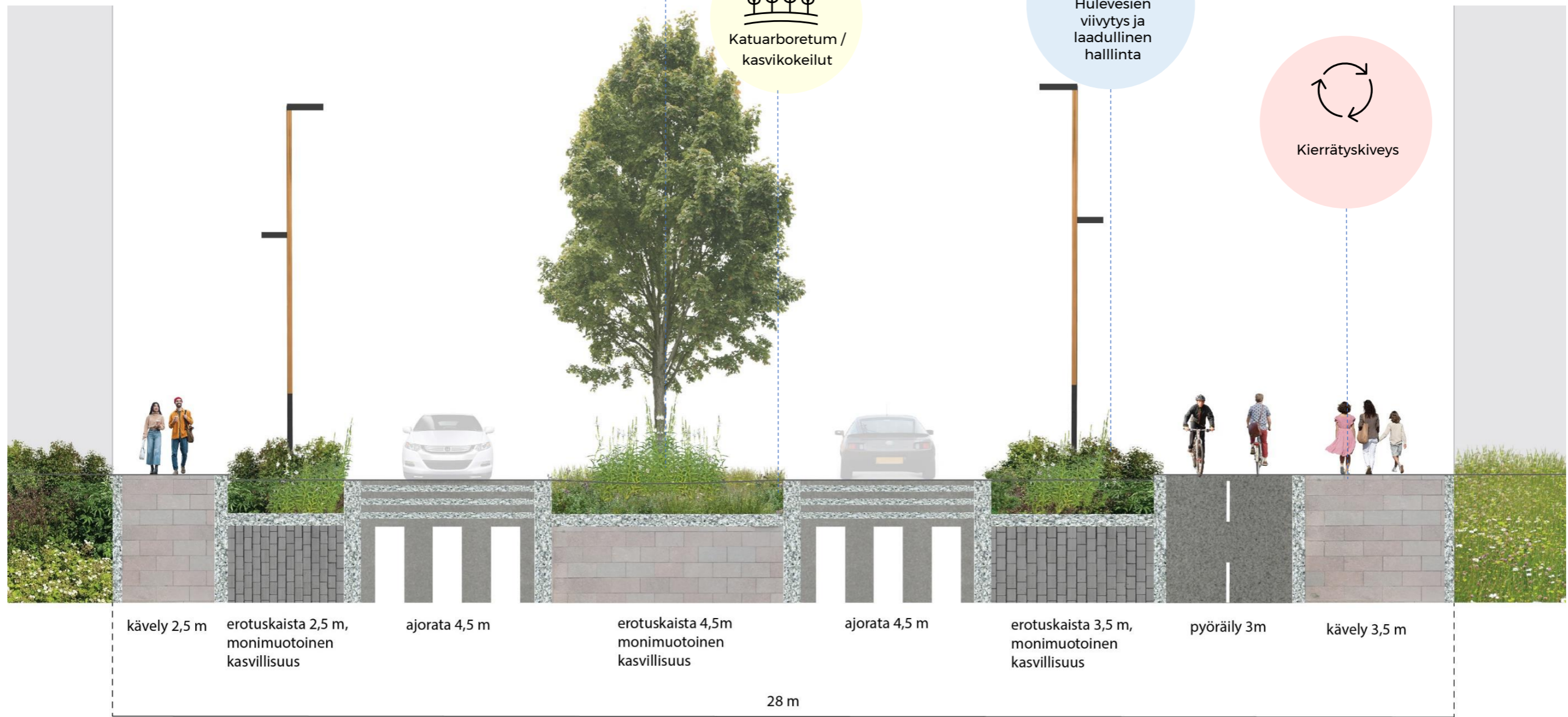


Monimuotoinen  
katukasvillisuus

Katuarboretum /  
kasvikokeilut

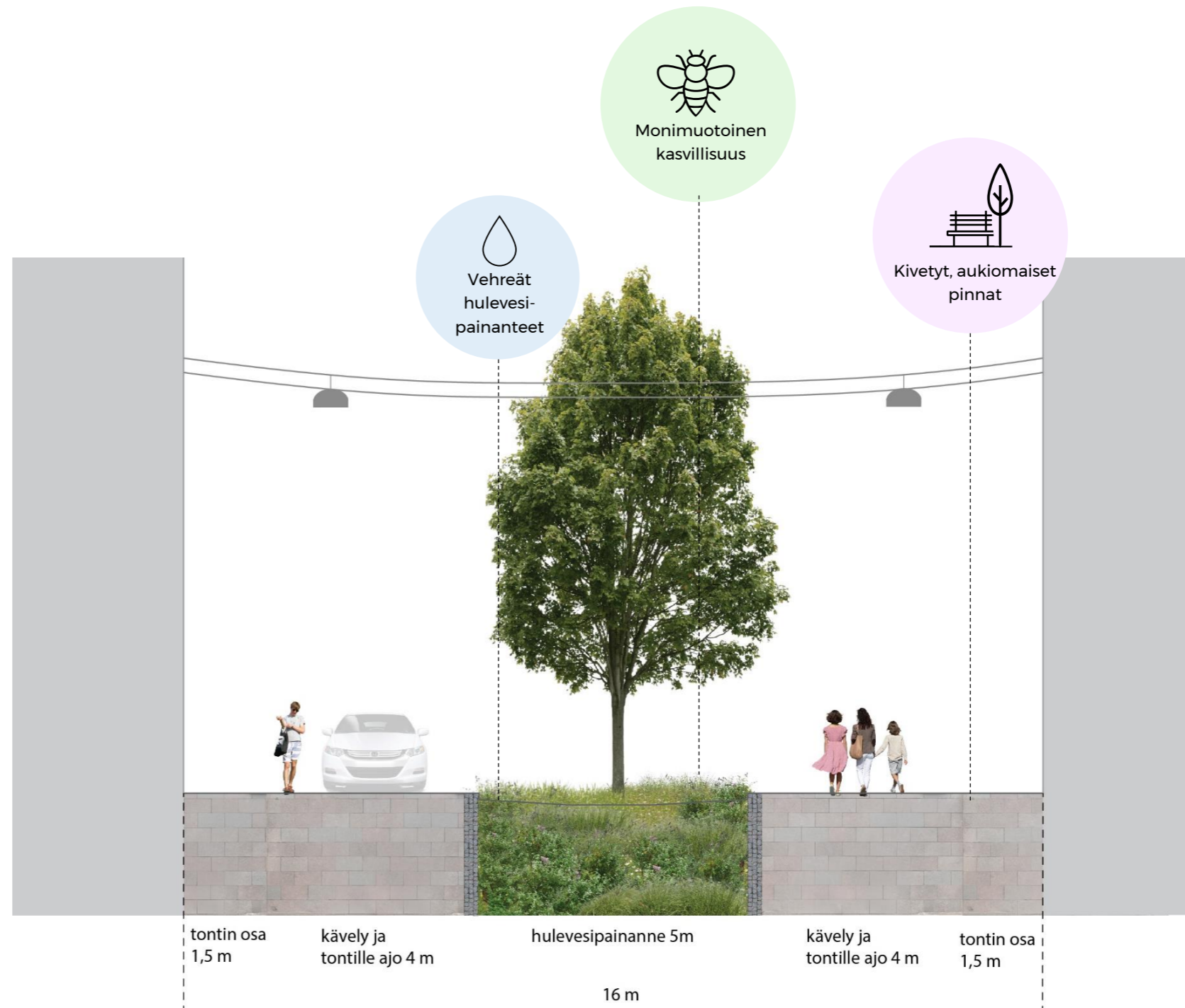
Hulevesien  
viivytyks ja  
laadullinen  
hallinta

Kierrätyskiveys



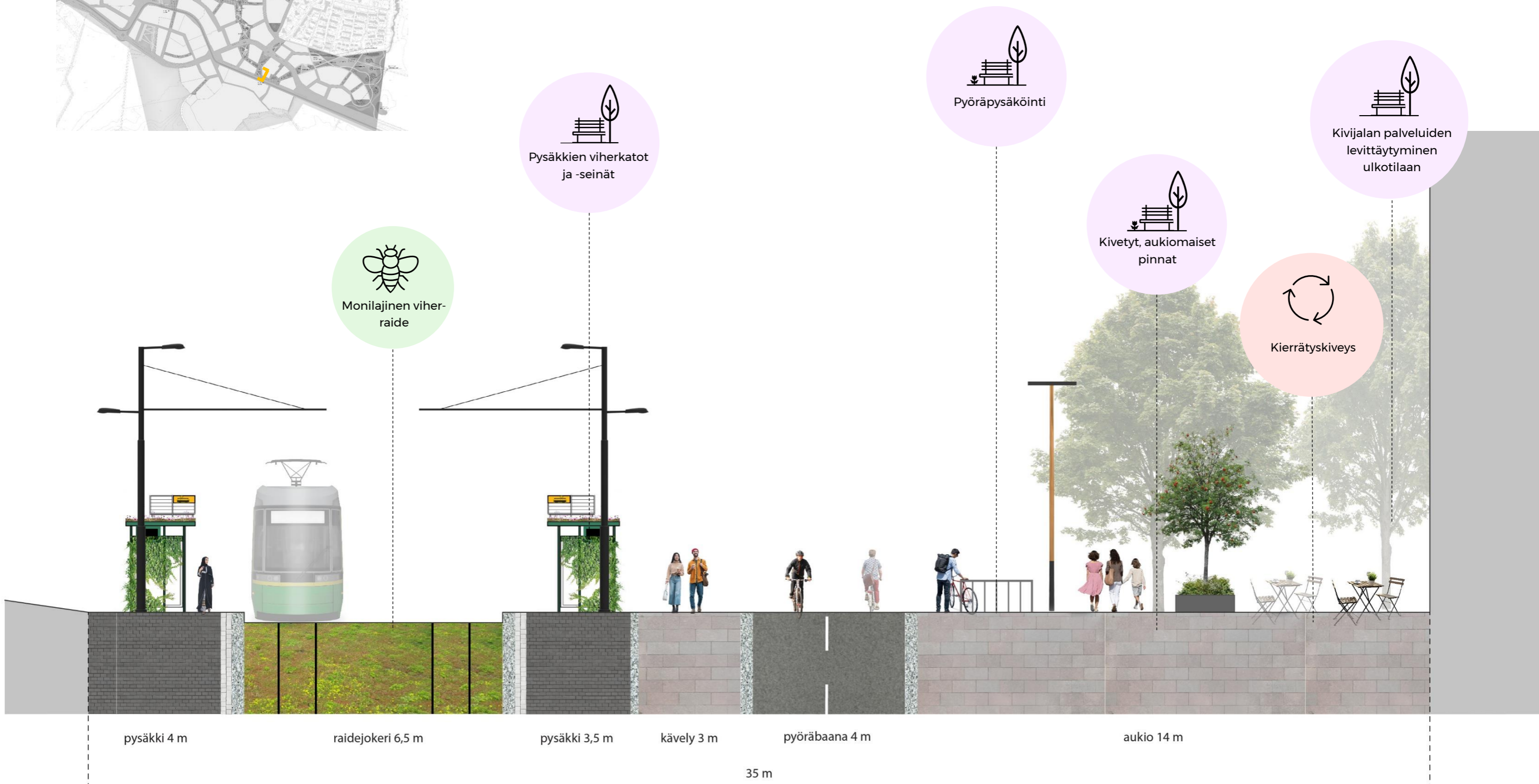


# LEIKKAUKSET- Pihakatu





# LEIKKAUKSET- Raide-Jokerin eteläinen pysäkki





# KUSTANNUSARVIO

## Hankeosat

Puistot	7 000 000 €
Kadut	10 500 000 €
Aukiot	10 500 000 €
Yhteensä	28 000 000 €

## Hankeosat ja tilaajatehtävät

**Yhteensä 34 000 000 €** (alv 0%)

Suunnitelman kustannusarvio laadittiin yleispiirteisellä FORE:n hankeosalaskelmalla. Suunnitteluratkaisut on määritelty ideasuunnitelman tarkkuustasolla, joten kustannuksia pystytään arviomaan vain suurpiirteisellä tarkkuudella.

Toteutuviin kustannuksiin vaikuttavat jatkosuunnittelussa julkisten ulkotilojen laajuuden lisäksi tarkentuvat suunnitteluratkaisut, kuten käytettävät materiaali- ja kalustevalinnat, rakenteiden toteutus sekä kierrätysratkaisut.

Kustannukset on arvioitu suunnitelman mukaisille julkisille katu-, aukio- ja puistoalueille. Kustannuksissa ei ole huomioitu mm. kunnallistekniikkaa, peltoalueelle rakennettavien uusien korttelien ja katujen korkomuutoksien vaatimia täyttöjä tai mahdollisen sulfidisaven vaikutuksia uoman siirtoon tai muuhun rakentamiseen. Laskelmaan ei myöskään ole sisällytetty Lahdenväylän varren Viima-ratikan toteutukseen liittyvien muutosten kustannuksia.

Liitteenä olevassa hankeosalaskentataulukossa on tarkennettu erittely kustannuksista.







