

# Lastenlinna

1.2.2024

## Suojelukohde

### *Lastenlinna, alkuperäinen 1940-luvun rakennusvaihe*

#### Suunnittelijat:

Kaarlo Borg, Elsi Borg, Olavi Sortta, Otto Flodin 1948

Lastenlinna on 1940-luvun arkkitehtuuria edustava rakennus, jossa on sekä funktionalismin että romantiikan piirteitä. Koristeluiltaan rakennus on harvinaisen runsas. Kohde kuuluu kansainvälisen modernin arkkitehtuurin tutkimus- ja suojelujärjestön DOCOMOMO:n kohdevalikoimaan. Koristeelliset julkisivut ovat hyvin säilyneet ja niitä on korjattu konservoivasti. Koristeellinen pääsisäänkäynti katoksineen, ulko-ovineen ja menninkäispatsaineen on säilynyt ja se on konservoitu 2010-luvulla. Parvekekaiteet vaihtelevine koristeluineen ovat myös säilyneet. Suurin muutos julkisivuissa on, että lähes kaikki ikkunat ja suurin osa ulko-ovista on myöhemmin uusittu. Rakennuksen vuonna 1959 valmistuneet lisäosat ovat alkuperäisen arkkitehdin Elsi Borgin suunnittelemat ja ne on sovitettu tontille alkuperäiseen arkkitehtoniseen ideaan sopivina. Piha-alueet ovat lähes täysin muuttuneet alkuperäisestä, etenkin vuonna 1994 valmistuneen ajorampin sekä 2000-luvulla tehtyjen muutosten vuoksi. Kiviaidat, terassit sekä koristeelliset portit ovat säilyneet alkuperäisinä. Torniosan ylimmissä kerroksissa pohjakaava on säilynyt muuttumattomana ja myös paljon alkuperäisiä rakennusosia kuten ovia, listoja, komeroita, vesikalusteita, valaisimia ja verhotankoja on säilynyt. Hoitolaosalla on säilynyt keskikäytävä, mutta huonejaoissa on tapahtunut paljon muutoksia. Hoitolaosan 4. kerros on parhaiten säilynyt huonejaoiltaan ja siellä on säilynyt lisäksi alkuperäisiä ovia sekä lasiväliseiniä. Rakennuksen sisällä olevat rappauskoristelut ovat hyvin säilyneet. Hisseissä olleita piparkakkumuottimaisia koristeita on hissien uusimisen yhteydessä otettu talteen ja niitä on kiinnitetty hissien viereisille seinille. Alkuperäisestä väriytyksestä ei ole säilynyt arkistotietoja. Alkuperäisiä värejä on näkyvissä sekä torniosan että hoitolaosan portaikon kaiteissa. Alkuperäisen väriytyksen selvittäminen tarkemmin vaatisi värikerrosanalyysyä. Alkuperäisiä valaisimia on käytössä edelleen paljon ja myös alkuperäisiä Elsi Borgin suunnittelema kalusteita on edelleen jäljellä. Lisärakennukset A ja B ovat tilaratkaisuiltaan ja sisäpuolisilta rakennusosiltaan muuttuneet lähes täysin. Lisärakennuksen A ja hoitolaosan väliseen nivelosaan on parvekkeiden tilalle rakennettu uusi hissi ja porraskäytävä. Katolle on rakennettu iv-konehuone ja rakennuksen ikkunat on uusittu. Muilta osin niiden julkisivut ovat säilyneet alkuperäisinä.

#### Merkittävimmät muutokset:

- 1959 laajennusosat A ja B, Elsi Borg.
- 1970-luvun lopulla lähes kaikki rakennuksen ikkunat ja ulko-ovet vaihdettu.
- 1980-luvulla torniosan asuintilat muutettu hoitolaitostiloiksi. Rakennuksen ilmanvaihto muutettu koneelliseksi. Tilamuutoksia torniosassa ja hoitolaosassa.
- 1994 maanalaiset tilat, Pekka Linkola, PL-toimistot Ky.

Lähde: Helsingin Lastenlinnan rakennushistoriaselvitys (CasaCo Studio Oy, Sanna Ihatsu, 2015)



Ilmakuva etelästä 2021, Helsingin kaupunki/ Paikkatietovipunen



Ilmakuva idästä 2021, Helsingin kaupunki/ Paikkatietovipunen





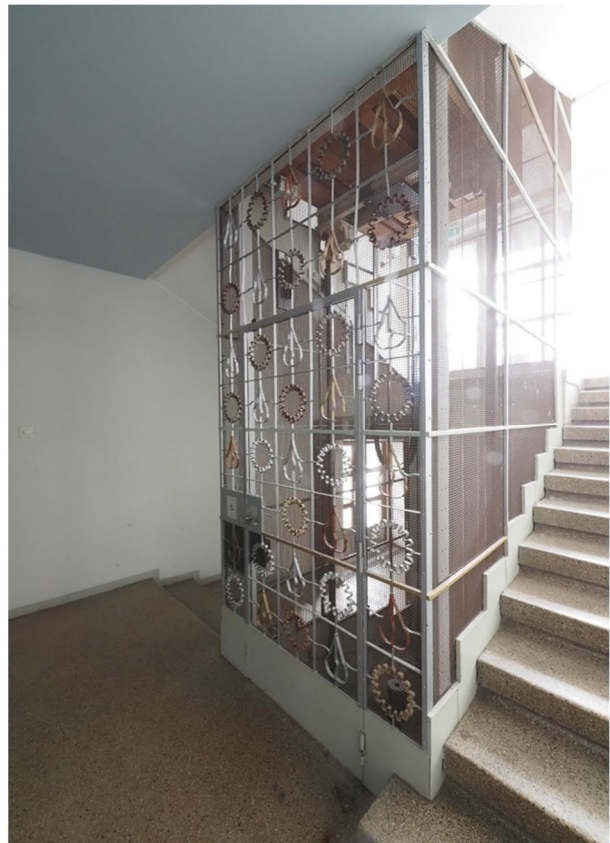
Yläkuvat: sisäänkäynnin menninkäispatsas, torniosa lounaasta, Laura Viljakainen/ Helsingin kaupunki  
Alakuva: näkymä pääsisäänkäynniltä luoteeseen, Sakari Mentu/ Helsingin kaupunki





Yläkuva: sisäänajo tontille, rakennusten luonnonkiviset tukimuurit, Elina Rundell/ Helsingin kaupunki  
Alakuva: luonnonkivimuurit ja koristeaiheiset portit, Rakennushistoriaselvitys 2015





Yläkuva: kappeli, Sakari Mentu/ Helsingin kaupunki

Alakuvat: Kotka-kabinetti ja pääsisäänkäynnin hissi, Sakari Mentu/ Helsingin kaupunki





Yläkuvat: pääsisäänkäynnin tuulikaapin rappaus ja merkittävä julkisivurappaus, Sakari Mentu/ Helsingin kaupunki

Alakuvat: pääsisäänkäynnin 7 veljestä reliefi ja ruokasalin takka, Sakari Mentu/ Helsingin kaupunki