

Kruunuvuorenrannan palvelukortteli

23.8.2022

Yritys / virasto, postiosoite	Tehtävä	Etunimi	Sukunimi	Sähköpostiosoite	Lankapuhelin	Matkapuhelin
TILAAJA						
Kaupunkiympäristön toimiala (KYMP)	projektinjohtaja / hankesuunnittelu	Mari	Koskinen	mari.koskinen@hel.fi	(09) 310 37530	045 1393665
Rakennukset ja yleiset alueet (Rya)	projektinjohtaja / toteutusvaihe	Arto	Manninen	arto.manninen@hel.fi	(09) 310 31849	040 3361661
Tilat	LVI-rakennuttaja	Esa	Vehmaan-Kreula	esa.vehmaan-kreula@hel.fi	. 09 310 738 91	050 309 28 57
PL 58222, 00099 Helsingin kaupunki	sähkörakennuttaja	Timo	Laitila	timo.laitila@hel.fi	(09) 310 32449	040 7027458
Työpajankatu 8, 00580 Helsinki	rau-rakennuttaja	Eemeli	Moisio	eemeli.moisio@hel.fi	(09) 310 25464	040 6473921
	johtava energia-asiantuntija	Nina	Martikainen	nina.martikainen@hel.fi	(09) 310 37865	040 512 8169
	tietomallinanageri	Juha	Tuomainen	juha.o.tuomainen@hel.fi	(09) 310 37041	040 6432863
	ammattikeittiöasiantuntija	Helinä	Lohilahti	helina.lohilahti@hel.fi	(09) 310 38468	050 372 8213
	johtava ympäristöasiantuntija	Annukka	Eriksson	annukka.eriksson@hel.fi	(09) 310 27644	040 3515271
	tiimipäällikkö, pohjarakennus	Mirva	Koskinen	mirva.koskinen@hel.fi	(09) 310 37821	050 321 7032
	kustannuslaskennan asiantuntija					
	esteettömyysasiat					
	asiakaspäällikkö / perusopetus	Sanna	Rautajärvi	sanna.rautajarvi@hel.fi	(09) 310 32554	040 7169205
	asiakaspäällikkö / ruotsinkieliset kohteet ja leikkipuistot	Maria	Laine	maria.laine@hel.fi	(09) 310 42063	040 6720241
	asiakaspäällikkö / varhaiskasvatus	Harriet	Andersson	harriet.andersson@hel.fi	(09) 310 32429	040 6634872
	asiakaspäällikkö / nuoriso- ja liikuntapalvelut	Arja	Hyppänen	arja.hyppanen@hel.fi	(09) 310 32464	040 6791153
	tekninen isännöitsijä					
	isännöitsijä					
KÄYTTÄJÄT						
Kasvatuksen ja koulutuksen toimiala (KASKO)	projektiarkkitehti	Ulla	Manninen	ulla.k.manninen@hel.fi	(09) 310 22493	040 758 7214
Hallinto- ja tukipalvelut, Tilapalvelut	aluepäällikkö, perusopetus	Taina	Tervonen	taina.tervonen@hel.fi	(09) 310 83013	050 3637827
PL 51300, 00099 Helsingin kaupunki	undervisningschef	Niclas	Rönholm	niclas.ronholm@hel.fi	(09) 310 86219	040 1872659
	aluepäällikkö, varhaiskasvatus ja esiopetus (ruotsinkielir Jenni	Jenni	Tirronen	jenni.tirronen@hel.fi		050 3624285
Töysänkatu 2 D, 00510 Helsinki	aluepäällikkö, varhaiskasvatus ja esiopetus (suomenkiel Ritva	Ritva	Lavinto	ritva.lavinto@hel.fi	(09) 310 56407	050 3451447
	johtava leikkipuisto-ohjaaja	Eija	Sormunen	eija.sormunen@hel.fi	(09) 310 62391	050 3210483
	sisustusarkkitehti	Tiina	Tynkkynen	tiina.tynkkynen@hel.fi	(09) 310 23121	040 5549376
	turvallisuusasiantuntija	Kari	Laitila	kari.laitila@hel.fi	(09) 310 72662	050 4026180
	puhtauspalveluasiantuntija	Erja	Hammarén	erja.hammaren@hel.fi	(09) 310 20464	040 7693239
	ruokapalveluasiantuntija (perusopetus)	Katja	Peränen	katja.peranen@hel.fi	(09) 310 22596	040 6310203
	ruokapalveluasiantuntija (varhaiskasvatus)	Sirpa	Jalovaara	sirpa.jalovaara@hel.fi	(09) 310 43246	050 3458164
	ICT-asiantuntija					
Kruunuvuorenrannan peruskoulu	rehtori	Tarja	Tapper (sijainen)	tarja.tapper@hel.fi paivi.pihkala@edu.hel.fi	(09) 310 82625	050 5334949
PL 59301, 00099 Helsingin kaupunki Jurmonkuja 1, 00590 Helsinki						
Degerö lägstadieskola	rektor	Anders	Rosenqvist (sijainen)	anders.rosenqvist@hel.fi Carina.Kaksonen@hel.fi	(09) 310 82670	
PB 81301, 00099 Helsingfors stad Borgbygarvägen 16, 00810 Helsingfors						
Lpk xxx	päiväkodinjohtaja/ päiväkodin käyttäjän edustaja	Laura	Mäkelä	lauramaria.makela@hel.fi		040 3344128

Kulttuurin ja vapaa-ajan toimiala (KUVA) PL 51400, 00099 Helsingin kaupunki Konepajankatu 3-5, 00510 Helsinki	projektiarkkitehti, tilapalvelut	Pontus	Högström	pontus.hogstrom@hel.fi	(09) 310 21714	040 1820297
	tominnanjohtaja, nuorisopalvelut	Susanne	Österlund-Toivonen	susanne.osterlund-toivonen@hel.fi	(09) 310 89125	050 5591762
	tominnanjohtaja, nuorisopalvelut	Essi	Junikka	essi.junikka@hel.fi	(09) 310 89106	040 1781420
	tominnanjohtaja, liikuntapalvelut	Risto	Hietanoro	risto.hietanoro@hel.fi	(09) 310 87827	050 5948862
	asiantuntija, liikuntapalvelut	Jarkko	Rantanen	jarkko.rantanen@hel.fi	(09) 310 87000	0403345257
	turvallisuusasiantuntija	Kaarlo	Haario	kaarlo.haario@hel.fi	(09) 310 20885	040 5495042
ICT-asiantuntija	Leevi	Kuokkanen	leevi.kuokkanen@hel.fi	(09) 310 34376	0405167007	
KONSULTIT						
Indepro Oy Itämerenkatu 1, 00180 Helsinki	rakennuttajakonsultti	Magnus	Eriksén	magnus.eriksen@indepro.fi		040 8266740
SUUNNITTELIJAT						
Huttunen-Lipasti Arkkitehdit Oy Lönnrotinkatu 18 A, 00120 Helsinki	arkkitehti / pääsuunnittelija	Santeri	Lipasti	santeri.lipasti@h-l.fi	(09) 6947724	040 5785547
	arkkitehti	Risto	Huttunen	risto.huttunen@h-l.fi	(09) 6947724	050 3827100
	arkkitehti	Uula	Kohonen	uula.kohonen@h-l.fi	(09) 6947724	050 3007753
	arkkitehti	Elvira	Lehostaieva	elvira.lehostaieva@h-l.fi	(09) 6947724	
	arkkitehti	Aku	Jokinen	aku.jokinen@h-l.fi		050 4120855
	arkkitehti	Emilia	Aman	emilia.aman@h-l.fi		040 8280801
sisustusarkkitehti	Tero	Hirvonen	tero@designdesk.fi		050 5701392	
sisustussuunnittelu	Laura	Brotherus	laura.brotherus@designdesk.fi		040 1633081	
VSU maisema-arkkitehdit Oy Tähtitorninkatu 22 E 97, 00140 Helsinki	pihasuunnittelija / vastaava	Outi	Palosaari	outi.palosaari@vsu.fi		040 7188336
	projektipäällikkö	Minna	Raassina	minna.raassina@vsu.fi		050 5276644
	suunnittelija, tietomalli, leikkiturva	Soila	Lokasaari	soila.lokasaari@vsu.fi		045 1333719
	suunnittelija	Julia	Jussilainen	julia.jussilainen@vsu.fi		050 3834578
Granlund Oy Malminkaari 21 PL 59, 00701 Helsinki	ammattikeittiösuunnittelija	Inkeri	Savela	inkeri.savela@granlund.fi		050 3013863
	ammattikeittiösuunnittelija	Tiia	Kajjalainen	tiia.kajjalainen@granlund.fi		
A-Insinöörit Oy	akustiikkasuunnittelu, PP	Pekka	Latvanne	pekka.latvanne@ains.fi		0405401089
	akustiikkasuunnittelu, rakennusakustiikka	Ville	Riikonen	ville.riikonen@ains.fi		+358405068042
	akustiikkasuunnittelu, rakennusakustiikka	Hannu	Ikonen	hannu.ikonen@ains.fi		+358509105935
	akustiikkasuunnittelu, liikennemelu	Muska	Mäki	muska.maki@ains.fi		
	rakennesuunnittelu, pj	Jari-Tapio	Aalto	jari-tapio.aalto@ains.fi		+35840059716
	rakennesuunnittelu, hs	Ziaur	Rehman	ziaur.rehman@ains.fi		
	rakennesuunnittelu, pp	Mauri	Zahkna,	mauri.zahkna@ains.fi		
	kosteudenhallintakoordinaattori	Tuula	Lehtinen	tuula.lehtinen@ains.fi		
rakennesuunnittelu	Jarno	Jalonen	jarno.jalonen@ains.fi			
Sitowise Oy	geosuunnittelu	Timo	Tolppa	timo.tolppa@sitowise.com		044 427 9654
	geosuunnittelu	Saija	Tapaninaho	saija.tapaninaho@sitowise.com		040 7090 532
	elinkaarisuunnittelija	Nicholas	Stewart	nicholas.stewart@sitowise.com		044 427 9416
	elinkaarisuunnittelija	Tuomo	Liesaho	tuomo.liesaho@sitowise.com		

Kruunuvuorenrannan palvelukortteli, uudisrakennus, hankenumero 2821U20137

Äyräväinen Oy	LVIA-suunnittelu	Jukka	Issakainen	jukka.issakainen@ayravainen.fi	
Stacon Oy	Sähkösuunnittelija	Sami	Penttinen	sami.penttinen@stacon.fi	040 130 4703
Jensen Hughes	paloturvallisuussuunnittelija paloturvallisuussuunnittelija paloturvallisuussuunnittelija	Kristian Tommi Mari	Ehrnrooth Ikonen Lehtimäki	kristian.ehrnrooth@jensenhughes.com tommi.ikonen@jensenhughes.com mari.lehtimaki@jensenhughes.com	
Sweco PM Oy Ilmalanportti 2, 00240 Helsinki	Tietomallimanageri Tietomalliasiantuntija Tietomallikoordinaattori	Juuso lida Roosa	Erkkilä Arima Arima	juuso.erkkila@sweco.fi lida.arima@sweco.fi roosa.arima@sweco.fi	040 8401232 040 056 4335 040 689 7792

MUUT OSAPUOLET

Keskushallinto, Kaupunginkanslia Talous- ja suunnitteluosasto Aluerakentaminen asuminen ja investoinnit	projektinjohtaja projekti-insinööri				
Kaupunkiympäristö toimiala (KYMP) Maankäyttö ja kaupunkirakenne (Maka)	arkkitehti projektinjohtaja / katu- ja liikennesuunnittelu	Tyko Taru	Saarikko Sihvonen	tyko.saarikko@hel.fi	(09) 310 37441 040 3345315
Kaupunkiympäristö toimiala (KYMP) Palvelut ja luvat / Rakennusvalvontapalvelut PL 58234, 00099 Helsingin kaupunki Työpajankatu 8, 00580 Helsinki	arkkitehti arkkitehti / esteettömyysasiat				
Kaupunkiympäristö toimiala (KYMP) Palvelut ja luvat / Kaupunkimittauspalvelut Kiinteistönmuodostus, tonttijaot ja laskenta PL 58232, 00099 Helsingin kaupunki Työpajankatu 8, 00580 Helsinki	toimitusinsinööri				

TOIMINNALLISET TAVOITTEET: KRUUNUVUORENRANNAN PALVELUKORTTELI (PERUSKOULU, PÄIVÄKOTI, LEIKKIPUISTON SISÄTILAT JA NUORISOTOIMEN TILAT SEKÄ LIIKUNTAHALLI)

SISÄLLYS

1	YLEISTÄ	2
1.1	Tilaohjelma	2
1.2	Tiloja kasvatukselle ja koulutukselle	3
	Joustavia tiloja kaikille oppijoille	3
	Palvelurakennuksen hahmotettavuus ja sisäiset reitit luovat puitteet yhteisöllisyydelle ja identiteetille	3
	Oppimisympäristö tukee lapsen ja nuoren aktiivista toimijuutta	4
	Liikunnalliset elementit	4
1.3	Kruunuvuoren rannan palvelurakennus yhdistää alueen asukkaita	5
1.4	Viihtyisän oppimisympäristön olosuhteet	5
	Tilaratkaisuin ehkäistään äänihäiriöiden syntymistä ja siirtymistä tilojen välillä	5
	Värikyllä tuetaan rauhoittumista ja keskittymistä	6
1.5	Turvallisuus toimivan oppimisympäristön perustana	6
	Turvallisuus ulkotiloissa	6
	Turvallisuus sisätiloissa	6
2	PERUSOPETUKSEN TILAT	7
2.1	Ympäröivään yhteiskuntaan avautuvat tilat	7
	Suunnistettavat liittymätilat vahvistavat yhteisön identiteettiä ja osallisuuden kokemusta	7
	Sisäänkäyntitilat sitovat rakennuksen ympäristöönsä	8
2.2	Yhteisen kokemisen kortteli	8
	Yhteisöllinen alue	8
	Ravintolatilat	9
	Näyttämö	10
2.3	Tutkimisen ja luomisen eli oppimisen korttelit	10
	Yleisen oppimisen korttelit	10
	Taito- ja taideaineiden korttelit	12
	Luonnontieteiden kortteli	14
	Liikunnan kortteli	14
2.4	Rajatun yhteistyön korttelit	15
	Oppilashuollon tilat	15
	Henkilökunnan työ- ja taukotilat	15
3	VARHAISKASVATUKSEN TILAT	16
3.1	Esiopetuksen tilat	16
3.2	Päiväkodin tilojen mitoittaminen ja varustaminen	16
4	ASUKASKÄYTÖN HUOMIOIMINEN TILASUUNNITTELUSSA	16
5	LEIKKIPUISTON JA NUORISOTOIMEN TILAT	17
6	KOULUN JA PÄIVÄKODIN PIHA-ALUEET	17
7	LIIKENNE JA PYSÄKÖINTI	18

1 YLEISTÄ

1.1 Tilaohjelma

Hankkeen tilaohjelma on kilpailuohjelman liitteenä. Tilaohjelmassa on esitetty varhaiskasvatuksen, perusopetuksen ja leikkipuiston sisätilojen sekä liikunta- ja nuorisotoimen toiminnalliset tilantarpeet, joiden lisäksi toteutetaan tarvittavat tiloja yhdistävät kulku- ja liikennealueet sekä tekniset tilat.

Kruunuvuorenrannan päiväkodin ja peruskoulun lapsiluku on yhteensä 1150 ja henkilökuntaa on noin 150. Päiväkodissa lapsia on 200 ja koulun oppilasmäärä on yhteensä noin 950. Koulussa suomenkielillä puolella on 700 oppilasta luokka-asteilla 1-9 ja ruotsinkielisellä yhteensä 250, joista 200 luokka-asteilla 1-6 ja 50 esiopetuksessa. Päiväkodissa järjestetään suomenkielistä varhaiskasvatusta. Lisäksi hankkeessa on leikkipuisto, jonka toimintaa tukevat sisätilat sijoitetaan rakennukseen.

Tilaohjelmassa tilaryhmät on jaoteltu niiden julkisuusasteen mukaan. *Ympäröivään yhteiskuntaan avautuvat tilat ja yhteisen kokemuksen kortteli* ovat avoimia koulun ulkopuolisille käyttäjille, *Tutkimisen ja luomisen korttelit* ovat puolijulkisia ja käytettävissä valvotusti, kun taas *Rajatun yhteistyön tilat* ovat suljettuja ulkopuoliselta käytöltä lasten yksityisyyden suojan, turvallisuuden tai vastaavan perusteella.

Tilaohjelma rakentuu kaupungin tapaan 'kortteleista' ja 'toreista', joita liikennealueet yhdistävät. Korttelityypittelyllä halutaan korostaa tilaryhmien toiminnallisia kokonaisuuksia ja näiden keskinäisiä yhteys-tarpeita sekä lapsen ikätasoisesti laajenevaa kokemuspiiriä ja kokemusta kuulumisesta 'oppimisen kaupungin' yhteisöön.

Tilaohjelmassa määritellyjä 'yhteiskäyttöisiä tiloja' voivat palvelurakennuksen pääkäyttäjät (koulu, päiväkotiki, leikkipuisto, nuoriso- ja liikuntatoimi) käyttää joustavasti tilantarpeidensa mukaan erikseen sovit-tavalla tavalla. Tämän lisäksi rakennuksessa tulee olemaan asukaskäyttöä, jolla tarkoitetaan tilojen vuokraamista säännölliseen tai satunnaiseen ulkopuoliseen käyttöön varsinaisen koulun ja päiväkodin toiminta-ajan ulkopuolella esimerkiksi harrastus- tai yhdistystoimintaan.

Oppimisen kulmakivet lähtökohtana pedagogiselle tilojen suunnitelmalle

Yhteisöllisyys ja yhteisöllinen oppiminen	Tulevaisuuden taidot	Oppijan osallistuminen ja osallisuus	Oppimisen kaikkiallisuus
<ul style="list-style-type: none"> • yhteisöllinen tiedon rakentaminen ja jakaminen • vuorovaikutus • sosiaaliset taidot ja kohtaamiset • yhdessä tekeminen • toimintaa pareittain, pienryhmissä ja koko ryhmän kanssa • osaamista jaetaan eri tavoin (näyttelyt, juhlat, esitykset) • luova, esteettinen ympäristö --> ilo oppia • turvallisuus • huoltajien osallisuus • kollegiaalinen ja moniammatillinen yhteistyö 	<ul style="list-style-type: none"> • ilmiöoppiminen • autenttiset ja monipuoliset työskentelytavat • työelämälähtöisyys • makerspace-ajattelu ja värkkääminen, tekemällä oppiminen • kestäväin tulevaisuuden oppimisympäristö (rakennus opettaa jo itsessään, • materiaalivalinnat, kiertotalous • luonnon monimuotoisuus ja viher-rakentaminen (kalttopuutarhat, hulevesiratkaisut) • energiatalous • energian kulutus ja sen seuraaminen 	<ul style="list-style-type: none"> • oppija osallistuu aktiivisesti oman koulutyön ja oppimisympäristön suunnitteluun • oppimisympäristössä toimitaan aktiivisesti • oppijat asettavat omia tavoitteitaan, suunnittelevat ja seuraavat omaa oppimistaan • oppijoilla yksilölliset oppimispolut • oppija toimii aktiivisesti koko koulupäivän ja liikkuminen on läsnä arjessa 	<ul style="list-style-type: none"> • ilmiöpohjaisuus • joustavuus • monipuolisuus • avoimuus • toiminnallisuus, pelillisyyt • oppiminen myös ulkotiloissa >>>> sujuvat yhteydet ympäröivään yhteiskuntaan • yhteistyö muiden toimijoiden kanssa • tilat myös muiden toimijoiden käytössä

1.2 Tiloja kasvatukselle ja koulutukselle

Kruunuvuorenrannan palvelurakennus luo puitteet kaupunkistrategian tavoitteelle elinikäisestä oppimisesta. Tilat toteutetaan siten, että niitä voidaan käyttää joustavasti eri toimijoiden välillä muuttuvien tilatarpeiden mukaan. Tilat muodostavat tasa-arvoisen ja turvallisen oppimis- ja työskentely-ympäristön.

Lähialue ja koko kaupunki toimivat oppimisympäristönä lisäten oppimisen monipuolisuutta ja mielekkyyttä. Sujuvat yhteydet koulurakennuksen kortteleiden välillä ja ulos ympäröivään yhteiskuntaan edistävät monialaista oppimista sekä parantavat palveluiden ja tilojen saavutettavuutta.

Tilojen suunnittelussa pyritään löytämään ratkaisuja, jotka palvelevat tilojen monikäyttöisyyttä ja joustavuutta niin varhaiskasvatukseen ja perusopetuksen kuin vapaa-ajantoimijoidenkin käytössä. Tilojen käytöstä pyritään lisäämään tarjoamalla koulun ja päiväkodin tiloja niiden toiminta-aikojen ulkopuolella vapaa-ajantoiminnan ja asukkaiden käyttöön.

Häiriöttömyys ja hyvä akustiikka ovat keskeisiä suunnittelutavoitteita. Tilajärjestelyillä ja toimintojen sijoittumisella toisiinsa nähden pyritään siihen, että äänekkäät toiminnot ja rakennuksen sisäinen liikenne eivät häiritse toimintaa viereisissä tiloissa.

Palvelurakennuksen kahden tai useamman toimijan yhteiskäyttöisiä tilaryhmiä ovat yhteisen kokemisen korttelin tilat, osa aineopetustiloista, liikuntasalit aputiloineen, henkilöstön tauko- ja sosiaalitalat sekä neuvottelutilat sekä liikuntasalit.

Joustavia tiloja kaikille oppijoille

Oppimisympäristön suunnittelun keskeinen tavoite tulee olla joustavuus. Opetusta tapahtuu eri kokoisissa ryhmissä suuryhmistä pienryhmiin ja oppimistilanteiden luonne vaihtelee äänekkästä keskittymisestä vaativaan. Ryhmien kokoonpano vaihtelee usein saman oppitunnin sisällä, välillä toimitaan suuryhmissä ja välillä vetäydytään pienryhmiin. Suunnitteluratkaisun tulee tarjota monipuolisia ja joustavia toiminta-alueita, joiden sisällä on tiloja erityyppisille toiminnoille ja tiloja voidaan myös muokata erilaisten tilanteiden vaatimusten mukaisesti. Tilojen tulee tarjota mahdollisuus keskittymiselle; toiminta-alueella osan tiloista tulee olla erotettavissa akustisesti ja visuaalisesti häiriöttömiksi. Yhtäläillä fyysisen aktiivisuuden, monipuolisten työskentelytapojen ja kokeilujen tulee olla mahdollisia.

Oppijoita on tarpeiltaan monenlaisia. Tavoitteena on, että rakennuksen tilat soveltuvat kaikille. Oppimisympäristön tilojen tulee tarjota virikkeitä ja luoda turvallisuuden tunnetta ikätasoisesti kaikille käyttäjäryhmille. Rakennuksen tulee olla esteetön ja eri aisteja hyödyntävä. Lapsen kasvun tukeminen ja luonteva polku eri palveluiden kesken ovat olennaisia toimintojen kokonaisuudessa. Helsingissä kaikki oppivat yhteisessä, inklusiivisessa koulussa, mikä tarkoittaa tilasuunnittelussa sitä, että ratkaisujen tulee sopia myös aistiherkille ja erityistä tukea tarvitseville oppijoille. Tämä edellyttää rauhallisempien pienryhmätilojen sijoittamista jokaiseen oppimiskortteliin.

Esteettömyyteen tulee kiinnittää huomiota sekä kokonaisratkaisussa että yksityiskohdissa. Rakennuksen tulee olla kaikille ja kaiken ikäisille sopiva ja hahmotettavissa kaikin astein, mitä voidaan edesauttaa muun muassa värien, akustiikan ja mittakaavan keinoin.

Koulun ja päiväkodin toimintaan kytkeytyy läheisesti koululaisten aamu- ja iltapäivätoiminta sekä leikki-puiston ja nuorisotilojen toiminta. Rakennuksen tilojen tulee palvella alueen asukkaita kokonaisvaltaisesti niin koulu- ja päiväkotirakennuksena kuin lasten, nuorten ja aikuisten vapaa-ajan palvelunakin joustavasti eri toimijoiden kesken.

Palvelurakennuksen hahmotettavuus ja sisäiset reitit luovat puitteet yhteisöllisyydelle ja identiteetille

Koulu on oppiva yhteisö. Tavoitteena on tukea yhteisöllisyyden ja identiteetin muodostumista sekä toimintakulttuurin että arkkitehtuurin keinoin. Rakennuskokonaisuudella tulee olla yhteisöllinen ydin, *yhteisen kokemisen kortteli*, josta on luontevat yhteydet muihin *kortteleihin*, kaikille toiminnallisille alueille. Tavoitteena on, että rakennuskokonaisuus on hahmotettavissa yhteisölliseltä alueelta käsin. Rakennuksella on sydän, yhteisön keskuspaikka. Yhteisön hyvinvointia ja yhteistä vastuuta voidaan tukea luomalla koko palvelurakennuksen muodostamalle oppimisympäristölle ja sen kortteille tunnistettava identiteetti.

17.6.2020

Rakennuksen yhteisöllinen alue sekä korttelien yhteisen oppimisen tilat tarjoavat mahdollisuuksia yhdessä tekemiselle ja tutkimiselle sekä itsenäiselle, rauhalliselle opiskelulle. Rakennuksen reitit tulee suunnitella siten, että yhteisöllisten tilojen ja yhteisen oppimisen tilojen läpikulkua vältetään ja kulku ohjataan eri toimintojen rajapintojen liittymäalueille. Liittymäalueiden ja yhteisöllisen, avoimemman alueen rajaaminen voidaan tehdä esimerkiksi mittakaavan, materiaalien, tilan korkeuden tai irtokalustuksen avulla. Suunnitteluratkaisuilla pyritään tavoittamaan pienimittakaavaisuuden vaikutelma rakennuksen suuresta koosta huolimatta. Näin toteutettavat omaleimaiset kiinnekohdat vahvistavat oppijoiden ja henkilökunnan hallinnantunnetta ja osallisuutta.

Eri-ikäisten lasten ja nuorten käytössä olevassa rakennuksessa korostuu luontevien ja tunnistettavien reittien merkitys sekä ympäristöstä rakennukseen että rakennuksen sisällä. Pääsisäänkäynnin lisäksi rakennukseen tulee olla useita toiminnallisesti luontevia sisäänkäyntejä. Yhteisölliset alueet liittymätiloineen tarjoavat eriluonteisia paikkoja kohtaamiselle, oppimiselle ja työskentelylle.

Eri oppimistilanteita ja ikätasoisia tarpeita palvelevat tilat sijoitetaan siten, että ne rajaavat kunkin korttelin muusta rakennuksesta erilliseksi kokonaisuudeksi oppijan ikäkaudelle ja opetuskokonaisuuden avoimuudelle tarkoituksenmukaisella tavalla.

Oppimisympäristö tukee lapsen ja nuoren aktiivista toimijuutta

Nykykoulun pedagogiikka perustuu käsitykseen oppijasta aktiivisena toimijana, ja koulun tilojen tulee tukea tätä oppimiskäsitystä. Oppimisympäristö voi edistää ymmärrystä ympäröivän maailman ilmiöistä mitä erilaisimmin tavoin ja tarjota mahdollisuuksia tutkia, tarkkailla ja havainnoida. Suunnitteluratkaisun toivotaan tarjoavan virikkeitä ilmiöoppimiseen ja oppijan aktiivisuuteen. Monimuotoiset fyysiset puitteet edistävät osaltaan monipuolisten pedagogisten toimintatapojen omaksumista.

Oppimisympäristön tulee kannustaa kestävään elämäntapaan ja vahvistaa lapsen kunnioittavaa luontosuhdetta. Koulurakennuksen tulee olla kestävä niin ekologisessa, taloudellisessa, esteettisessä, toiminnallisessa kuin terveellisessäkin mielessä, mikä tukee myös pedagogisia tavoitteita. Monipuolisesti kestävä ja esteettinen ympäristö vahvistaa myös myönteistä käytöstä ja yhteistä vastuuta omasta toimintaympäristöstä.

Lapsen ja nuoren itseohjautuvuus ja kyky toimia itsenäisesti on kehittymässä ja siinä on yksilöllisiä eroja. Monipuoliset ja joustavat tilat tarjoavat kaikenlaisille oppijoille mahdollisuuden opiskella omista lähtökohdistaan – toisten kyky toimia itsenäisesti on kehittyneempi, kun toiset vaativat enemmän yksilöllistä ohjausta. Rakennuksen tulee tarjota eri tyyppisiä tiloja erilaisille kokoonpanoille lapsia, nuoria ja aikuisia erilaisiin oppimistilanteisiin.

Pedagogisia edistysaskeleita kohti yhä suurempaa itseohjautuvuutta ja vastuuta omasta oppimisesta voi tukea fyysisen ympäristön keinoin. Rakennuskokonaisuuden tilaratkaisujen tulee tukea ja edistää kehitystä, jossa lapsen vastuun ja taitojen kasvaessa kasvaa myös itsenäinen toimintasäde vähitellen laajenevassa turvallisessa piirissä. Myös vapaampien ja vähemmän muodollisten oppimisympäristöjen tulee kuitenkin olla valvottavissa.

Rakennuksen fyysisten ratkaisujen tulee tarjota hyvät visuaaliset yhteydet sekä oman kotikorttelin sisällä että kortteleiden välillä, mikä tukee itsenäisyyden lisäämistä turvallisesti. Pieni lapsi, joka tuntee olonsa turvallisiksi ja pystyy orientoitumaan tutulla toiminta-alueella, voi laajentaa vuosien mittaan toimintasädeään koko rakennukseen ja käyttää sen tiloja joustavasti. Niin pienen kuin varttuneemman oppijan sekä koulussa toimivan henkilökunnan tulee voida tuntea koko rakennus omakseen ja tuntea saavansa tukea yhteisöstä.

Liikunnalliset elementit

Rakennuksen ja pihojen suunnittelussa etsitään fyysiseen aktiivisuuteen kannustavia tilallisia, rakenteellisia ja pintojen käsittelyratkaisuja. Ratkaisuissa pyritään yhdistämään ilmiöoppiminen, liikkuminen ja luovuus. Oppijan tulee voida saada fyysisiä onnistumisen kokemuksia ja liikunnan iloa ikätasoisien kykyjensä ja muiden ominaisuuksiensa mahdollistamissa puitteissa. Erityisesti liittymätilojen ja pihan suunnittelussa korostuvat liikkumiseen kannustavien ratkaisujen tärkeys.

1.3 Kruunuvuorenrannan palvelurakennus yhdistää alueen asukkaita

Kruunuvuorenrannan palvelurakennuksen keskeiset toiminnot ovat koulu- ja päiväkotit. Liikunta- ja nuorisotoimen sekä leikkipuiston tilat samassa rakennuskompleksissa täydentävät kokonaisuuden kaupunginosan sydämeksi. Kruunuvuorenrannan palvelurakennuksen toiminnot tukevat toisiaan ja tavoitteena on muodostaa kokonaisuus, jossa on elämää aamusta iltaan ja tilat ovat tehokkaasti käytössä. Varsinaisten toimintatilojen porrastettu käyttö eri toimijoiden kesken sekä aulojen ja aputilojen yhteiskäyttöisyys tukee tavoitetta.

Päiväkodin ja peruskoulun tilat palvelevat iltaisin ja viikonloppuisin alueen asukkaita. Kortteleiden välillä yhteyksien tulee olla sujuvat ja niiden tulee tarvittaessa olla lukittavissa erillisiksi toiminta-alueikseen. Alueiden julkisuusaste ja asukaskäyttö huomioidaan esimerkiksi sisäänkäyntien, lukituksen ja poistumisteiden suunnittelussa ja niiden periaatteet tulee esittää suunnitelmissa. Kaikkia tiloja ei voida avata asukas- ja muuhun vapaa-ajan käyttöön. Osa tiloista ja tilaryhmistä on suljettuja yksityisyyden suojan ja turvallisuuden takaamiseksi, kuten hallinnon ja opiskelijahuollon tilat sekä toiminta-alueet, joissa on esillä lasten nimiä ja omia tavaroita. Päiväkodin eteistilat eivät voi toimia sisäänkäyntinä asukaskäytön tiloihin.

Asukaskäytölle voidaan muodostaa omavalvonta-alueita. Omavalvonnallisilla alueilla tarkoitetaan liikuntaseuran, nuorisotoimen, taiteen perusopetuksen järjestäjän tai työväenopiston sekä vastaavien tahojen järjestämän toiminnan aluetta, johon kyseisen palvelun tuottajat järjestävät valvonnan itse.

Asukaskäytön alueille on sujuvat ja esteettömät yhteydet ulkoa. Suunnitteluratkaisusta riippuen tiloihin on kokonaan tai osittain omat sisäänkäynnit. Asukaskäytössä olevista kortteleista ei ole pääsyä rakennuksen muihin tiloihin varhaiskasvatuksen ja perusopetuksen toiminta-aikojen ulkopuolella. Rakennuksen liikennealueet tulee olla rajattavissa vyöhykkeiksi siten, että esimerkiksi maantasossa olevien iltakäytön tilojen käyttäjillä ei ole pääsyä muihin kerroksiin.

Asukaskäytön sisäänkäynnit tarkennetaan käyttäjien edustajien kanssa suunnittelun edetessä, ja ne huomioidaan opasteissa, lukituksessa ja hätäpoistumisreiteissä sekä pienoiskeittiön, WC-tilojen ja siivouskaappien sijoittelussa. Rakennuksen monikäyttöisyyttä palvelevat myös eri käyttäjäryhmille kohdennetut varastotilat.

Kokonaisuuteen rakennetaan kaksi liikuntasalia sekä kuntosali. Koulun liikuntasali palvelee koulun toiminta-aikojen ulkopuolella vapaa-ajan liikuntaa. Salien aulojen ja pukuhuoneiden suunnitteluratkaisun tulee tukea molempien salien joustavaa käyttöä.

1.4 Viihtyisän oppimisympäristön olosuhteet

Opetustilojen suunnittelussa korostuvat toimivien tilakokonaisuuksien lisäksi sisäilman laatua sekä akustiikkaa ja valaistusta koskevat kysymykset. Pintamateriaaleissa ja niiden yksityiskohdissa tulee huomioida tilojen siivottavuus ja käyttötarkoituksen mukaiset akustiset vaatimukset.

Pintamateriaalien valinnalla voidaan vaikuttaa sekä äänen syntymiseen tilassa että syntyvän äänen etenemiseen. Akustioivia pintoja hyödynnetään kiinnityspintana esim. oppilastöiden esillepanossa.

Tilojen tulee olla hyvin siivottavia ja niiden jatkosuunnittelussa huomioidaan Kasvatuksen ja koulutuksen toimialan erilliset siivoustilojen ohjeet.

Tilaratkaisuun ehkäistään äänihäiriöiden syntymistä ja siirtymistä tilojen välillä

Suunnittelussa noudatetaan ja toteutuksessa noudatetaan asiakirjaa ”HELSINGIN KAUPUNKI, OPPIMISYMPÄRISTÖJEN AKUSTIIKAN SUUNNITTELUOHJE”.

Rakennuksen sisäisten reittien ja kulkuyhteyksien jäsentelyssä tavoitteena on häiriöttömyys. Kokonaisratkaisua, joka perustuu toiminta-alueiden läpikuljettavuuteen tulee välttää. Joustavien oppimisympäristöjen suunnittelussa korostuu toisaalta sujuvan liikkumisen mahdollistaminen eri toiminnallisten alueiden välillä ja toisaalta liikkumisesta aiheutuvan ääni- ja visuaalisen häiriön minimoiminen ja rajaaminen sekä toimiva äänimaailma. Akustiikan tulee olla hyvä. Jatkosuunnittelussa tulee käyttää akustista suunnittelijaa.

Rakennuskokonaisuuden tilojen jäsentämistä ohjaa tilojen yksityisyyden ja sulkeutuneisuuden asteen tunnistaminen ja tukeminen. Kaikilta toiminta-alueilta tulee löytyä tiloja kaikkien oppijoiden keskittymisen ja yksityisyyden tarpeille. Samoin melua aiheuttava äänekäs toiminta on voitava rajata omaan tilaansa toiminta-alueella.

Väriyksellä tuetaan rauhoittumista ja keskittymistä

Värisuunnitelmassa tulee huomioida värien psykologinen vaikutus keskittymiseen ja rauhoittumiseen ja suosia neutraaleja, toimintaa tukevia värejä tai käyttää värisuunnitteluun erikoistunutta suunnittelijaa. Väri ja materiaalivalinnoilla voidaan auttaa rakennuskokonaisuuden hahmotettavuutta ja hallinnan tunnetta ympäristöstä.

1.5 Turvallisuus toimivan oppimisympäristön perustana

Kaikkea oppimistilojen suunnittelua ohjaavat ensisijaisesti toimivuuden, terveellisuuden ja turvallisuuden näkökulmat.

Rakennuksen sisä- ja ulkotilojen suunnittelussa on kiinnitettävä erityistä huomiota rakenteelliseen turvallisuuteen. Visuaalisilla yhteyksillä tuetaan yhteisöllisyyttä ja sosiaalista valvontaa. Tilasuunnittelussa otetaan huomioon rakennuksen arkisen toiminnan lisäksi pelastautuminen, suojautuminen ja pelastaminen. Tärkeää on pyrkiä toteuttamaan viihtyisiä oppimistiloja ja piha-alueita, jotka tukevat positiivista ryhmäkäyttäytymistä.

Suunnitteluratkaisu voi mahdollistaa kulun rakennuksen läpi ainoastaan siten, että läpikulkua ei ole koulun ja päiväkodin toiminta-alueilla eikä oppijoiden turvallisuus vaarannu. Ulko- ja toiminta-alueiden väliset ovet ovat sähköisesti suljettavissa ja kameravalvonta vastaa tilaajan turvallisuusvaateita, jotka tarkennetaan jatkosuunnittelussa Kasvatuksen ja koulutuksen toimialan turvallisuusohjeiden mukaan.

Turvallisuus ulkotiloissa

Pihasuunnittelulla edistetään rakennuksen ja sen lähiympäristön turvallisuutta. Oppijoiden reittien ja autoliikenteen risteämistä on koulu- ja päiväkotirakennuksen läheisyydessä vältettävä.

Huonosti valvottavia tiloja ja piha-alueita, joissa ilkivalta on helppoa, ei tule toteuttaa. Sisäänkäynnit on sijoitettava siten, että ne ovat helposti löydettävissä ja valvottavissa.

Piha-alueella eri toiminnot jäsenetään turvalliseksi kokonaisuuksiksi. Oleskelupiha, huolto- ja saattoliikenne sekä liikunta- ja muiden tilojen iltakäyttäjien liikenne huomioidaan suunnitteluratkaisuissa.

Turvallisuus sisätiloissa

Sisätilat tulee suunnitella mahdollisimman selkeiksi, helposti suunnistettaviksi ja hahmotettaviksi sekä esteettömiksi. Viihtyisät tilat ja toimiva ylläpito vähentävät ilkivaltaa. Tavoite on saavuttaa psyykkisesti, fyysisesti ja sosiaalisesti turvallinen oppimisympäristö ennen kaikkea tilaratkaisuilla ja mietityillä kulku-yhteyksillä ja vasta toissijaisesti käyttämällä teknisiä turvallisuusvarusteita.

Pako-ovet

Kaikista toiminnallisista tiloista tulee olla käynti kahteen eri tilaan.

Sosiaalinen valvottavuus

Tilojen tulee ehkäistä kiusaamista ja nurkan taakse katvealueelle jääviä tiloja tulee välttää etenkin yhteisöllisten ja liittymätilojen alueilla.

Tilojen väliset näköyhteydet ovat toivottavia, etenkin oppimistiloista käytävä- ja aulatiloihin sekä yhteisen oppimisen tiloista ryhmätyötiloihin. Selkeät näköyhteydet mahdollistavat passiivista valvontaa ja lisäävät turvallisuuden tunnetta. Sisäovissa ja -seinissä olevien ikkunoiden tulee kuitenkin olla helposti ja nopeasti peitettävissä kaihtimin tilan puolelta.

17.6.2020

Oppilas-Wc:t tulee sijoittaa hajautetusti rakennukseen, enimmillään muutaman wc:n ryhmiin käytäville tai muuten siten, että rakennuksen sisäiset kulkureitit sivuavat niitä, jolloin ne ovat sosiaalisesti valvottavissa. Isot wc-keskittymät umpiperissä ilman sivuavaa liikennettä voivat aiheuttaa kiusaamistilanteita.

Sisälle suojautuminen

Jokaisella toiminnallisella alueella (kortteli) tulee olla mahdollisuus paeta ja suojautua tiloihin, joihin mahtuvat kaikki alueen ihmiset. Mikäli sisälle suojautumisen tiloissa on ikkunoita, tulee ne voida peittää verhoihin tai ikkunalasien väliin asennettavin sälekaihtimin. Mikäli verhot eivät ole lasien välissä, tulee ne olla helposti vaaratilanteessa käyttöön otettavissa ja suojata arkikäyttöä. Sisälle suojautuminen tulee olla mahdollista kaikissa kerroksissa.

Opastus

Tilat merkitään siten, että henkilökunnalla ja opiskelijoilla on selkeä yhteinen käsitys siitä, missä osassa rakennusta he ovat ja miten sitä nimitetään. Rakennuksessa liikkumista ja suunnistautumista helpotetaan esimerkiksi pintojen värityksellä, selkeillä kerrosmerkinnöillä tai muilla merkinnöillä latioissa ja seinissä. Kaikki ulko- ja sisäopasteet suomeksi ja ruotsiksi.

2 PERUSOPETUKSEN TILAT

Opetus tapahtuu pääasiassa kortteleissa, joissa toimitaan perusopetus- tai pienryhmissä. Myös yksilötyöskentely tulee mahdollistaa. Tilojen tulee olla muuntojoustavia. Yhdessä korttelissa on tilat 120 oppilaalle. Ruotsinkieliselle perusopetukselle varataan kaksi yleisopetuksen korttelia. Kullakin korttelilla on omat märkä- ja kenkäeteiset tilaohjelman mukaisesti.

Ympäröivään yhteiskuntaan avautuvien tilojen kuten eteis- ja naulakkotilojen tilallisten ratkaisujen tulee edistää sekä sosiaalisia kohtaamisia ja yhdessä oloa että rauhoittumista. Tilat tarjoavat paikkoja kuulumisten vaihtamiselle päivän aluksi, aikana ja sen päätteeksi.

Yhteisen kokemisen korttelin tilat ovat kutsuvia ja helposti saavutettavia matalankynnyksen kokeilemiseen ja yhdessä tekemiseen kannustavia tiloja. Alueille ei muodostu katvealueita ja positiivinen, sosiaalinen valvonta kattaa ne kauttaaltaan. Tilat tarjoavat kohtaamisen foorumin oppimisen kaupungin yhteisölle.

Tutkimisen ja luomisen eli oppimisen korttelit mahdollistavat eri kokoisten ryhmien toiminnan samanaikaisesti. Tilasuunnittelulla ja kalustamisella mahdollistetaan suurten ryhmien toiminta, intensiivinen työskentely perusopetusryhmissä sekä omatoiminen ja parityöskentely alueella. Tilat avautuvat useimmiten siirtymä- ja liittymätiloihin joustavasti.

Rajatun yhteistyön tilat ovat henkilökunnan ja opetushuollon työtiloja, luottamuksellisten kohtaamisten tiloja, joilla on korkeat yksityisyyden vaatimukset. Koko henkilökunnan tilojen keskittäminen samalle alueelle edistää kollegiaalista yhteistyötä eri toimijoiden kesken.

2.1 Ympäröivään yhteiskuntaan avautuvat tilat

Liikenne- ja aulatilat ovat oppimisympäristön julkisia tiloja, joissa sosiaalinen kanssakäyminen korostuu. Rakennus avautuu useaan suuntaan lähiympäristöönsä, mikä tukee turvallista ja rauhallista saapumista. Sisäänkäyntien ja eteistilojen tulee olla kutsuvia sekä avoimuutta ja yhteisöllisyyttä viestiviä. Liikkuminen ja oleskelu tiloissa ei saa häiritä muuta toimintaa.

Suunnistettavat liittymätilat vahvistavat yhteisön identiteettiä ja osallisuuden kokemusta

Liittymätilat kytkevät rakennuksen sisäiset korttelit ja torit toisiinsa sekä itse rakennuksen ympäristöönsä.

Siirtymä- ja liittymätiloihin ei tule muodostua katvealueita, ja positiivinen, sosiaalinen valvonta kattaa ne kauttaaltaan. Liittymätilat ovat myös kohtaamispaikkoja ja oppiympäristöjä.

17.6.2020

Sisäänkäyntitilat sitovat rakennuksen ympäristöönsä

Rakennuksesta löytyy riittävä määrä arjessa samanarvoisia sisäänkäyntejä varmistamaan toimivat ja turvalliset kulkuyhteydet rakennuksen eri suunnista. Sisäänkäynnit tulee suunnitella luontevaksi osaksi ympäristön tilasarjoja. Niiden tulee olla kutsuvia sekä avoimuutta ja yhteisöllisyyttä viestiviä. Sisäänkäyntien tilaratkaisut helpottavat rakennuksen hahmottamista ja niiltä on hyvät yhteydet rakennuksen toiminta-alueille. Sisäänkäyntien sijainnissa ja määrässä otetaan huomioon sujuva liikkuminen ja käyttäjien turvallisuus sekä esimerkiksi oppilashuollon toiminta-ajat ja saavutettavuus.

Pääsisäänkäynti

Pääsisäänkäynniltä tulee olla sujuvat yhteydet erityisesti juhlatiloihin ja hallinnon tiloihin.

Pääsisäänkäynti varustetaan rakennuksessa vieraillevia sekä yleisötilaisuuksia varten. Sen yhteydessä sijaitsevat yleisö WC-tilat (myös LE-wc) ja naulakot. Pääsisäänkäynnin, opiskelijahuollon sisäänkäynnin ja asukaskäytön sisäänkäyntien yhteyteen toteutetaan ovipuhelinjärjestelmät ja turvallisuuden takaavat kamera- yms. järjestelmät. Pääsisääntulotilasta löytyvät keskeiset toiminnot, kuten roskien lajittelupiste, sähköinen opaste rakennuksesta, varaukset info-TV:lle (sijoitus riittävän korkealla), kiinteä esillepanokaluste kuten esimerkiksi vitriini töiden esittelyä varten, ilmoitustaulu ja kiinteitä näyttöjä ajankohtaisten asioiden viestimiseen.

Sisäänkäyntien ratkaisulla tuetaan oppimisympäristöjen rauhallisuutta

Yksi kenkäeteinen palvelee korkeintaan noin 120-130 oppijaa. Kenkäeteiset sijoitetaan kunkin sisä- ja ulkokenkäalueen liittymäkohtaan.

Sisäänkäyntiratkaisulla parannetaan sisäilman laatua

Sisäänkäyntiratkaisut vähentävät lian ja kosteuden siirtymistä tiloihin. Riittävillä kuramattosyvennyksillä ja lattiaratkaisulla saavutetaan esteettömät ja helposti huollettavat turvalliset sisäänkäynnit.

Kruunuvuorenrannan palvelurakennus toteutetaan vähintään koulun ja päiväkodin tilojen osalta kengättömänä rakennuksena, mikä asettaa vaatimuksia eteistiloille. Kaikkien sisäänkäyntien yhteyteen tulee varata tilat ulkokenkien säilytykselle. Sukka- ja ulkokenkävyöhykkeet tulee suunnitella siten, että reitit eivät risteä.

Vaatesäilytys

Vaatesäilytys sijoitetaan oppimiskortteleiden yhteyteen siten, että ulkovaatteet voi turvallisesti jättää niihin. Asukaskäytön omavalvonta-alueella sijaitsevat naulakot voivat olla opetustoiminnan toiminta-ajan ulkopuolella rakennuksen muiden toimijoiden käytössä.

2.2 Yhteisen kokemisen kortteli

Yhteisen kokemisen korttelin toimintojen tulee olla rajattuja niin, ettei paikasta toiseen siirtyminen tai pukeutuminen häiritse niitä. Yhteisen kokemisen korttelissa on kutsuvia ja helposti saavutettavia matalankynnyksen kokeilemiseen ja yhdessä tekemiseen kannustavia tiloja.

Yhteisen kokemisen kortteli mahdollistaa suurten ryhmien toiminnan. Tilasuunnittelulla ja kalustamisella mahdollistetaan myös omatoiminen ja parityöskentely alueella. Korttelissa toimii samanaikaisesti erikoisia ryhmiä. Tilat avautuvat siirtymä- ja liittymätiloihin joustavasti.

Yhteisöllinen alue

Yhteisöllisen alueen tilat ovat eri-ikäisten oppijoiden yhteisöllisyyttä ja osallisuutta tukevia kohtaamispaikkoja. Yhteisöllinen alue suunnitellaan muuntojoustavaksi, kutsuvaksi ja viihtyisäksi.

Joko taitotori tai ravintolasali varustetaan pienoiskeittiöllä, joka palvelee sekä asukaskäyttöä että koulua.

Taitotori

Taitotori on innovatiivinen, innostava ja avoin monitoimitila, jota käytetään oppimisympäristönä, media-kasvatus- ja tiedonhakutilana sekä opiskelu- ja lukutilana. Tila sijaitsee sisääntuloaulan läheisyydessä ja se toimii koulun kohtaamisalueena tai sydämenä. Tilasta on sujuvat yhteydet muihin kortteleihin ja

17.6.2020

ulos. Taitotorin tilallisilla ratkaisulla ja tilaan sijoitettavilla erilaisilla liikunnallisilla elementeillä kannustetaan oppilaita fyysiseen aktiivisuuteen ja toiminnallisuuteen huomioiden sekä päiväkotikäisten että yläkoululaisten ikätasonmukaiset vaatimukset psyykkisesti ja fyysisesti turvalliselle ympäristölle. Kalustamalla luodaan tilaan erilaisia viihtyisiä soppia esim. työskentelyyn ja pelaamiseen. Työpisteet mukautuvat erilaisiin oleskelu- ja työskentelyasentoihin. Tilasuunnittelussa ja rakenteissa huomioidaan ripustaminen, kuten riippukeinut ja näyttelyt.

Opinto-ohjauksen saavutettavuutta voidaan parantaa sijoittamalla se yhteisöllisen alueen läheisyyteen. Opinto-ohjaajan tilojen äänieristys ja akustiikka on tilan käyttötarkoituksen mukainen.

Tila- ja tekniikkaratkaisut tukevat yhteisöllisyyttä ja osallisuutta. Taitotorilla ja sen läheisyydessä on riittävästi pistorasioita mobiililaitteiden käyttöä ja lataamista varten.

Oppilaskunnan tila

Oppilaskunnan tilojen tulee olla visuaalisesti yhteydessä taitotoriin. Osittain lasiseinin rajattu tila on tarvittaessa kaikkien opiskelijoiden käytössä ja siihen toteutetaan varaus esitystekniikalle. Osa tilasta tulee olla rajattavissa siten, että tilassa voidaan toteuttaa podcast ja videolähetyksiä. Tila on kokonaisuudessaan hyvin sosiaalisen valvonnan piirissä.

Ravintolatilat

Ruokahuolto on yhteinen päiväkodille ja koululle. 1-tasoinen ravintola palvelee koko rakennusta. Ruokailu järjestetään porrastetusti. Ravintotila sijaitsee sujuvan yhteyden päässä päiväkodin tiloista. Ravintolatilan akustiikkaan kiinnitetään erityistä huomiota, sillä se toimii myös monipuolisena oppimisympäristönä. Opetuskäyttöä edistää, jos osia ravintolasalista on rajattavissa erilliseksi tilaksi esim. siirtoseinin. Ravintolasalin suunnittelussa tulee ottaa huomioon myös erilaiset asukastilaisuudet.

Suunnittelussa on kiinnitettävä erityistä huomiota ruokailun jonotuksen ja astianpalautuksen toimiviin järjestelyihin kulkuyhteyksien sujuvilla ratkaisulla sekä ruokailutilanteen häiriöttömyyteen.

Ravintolasali on ruokailutilan lisäksi opiskelu- ja kokoontumistila. Se voi toimia myös katsomona esityksille. Tila mahdollistaa tapahtumien ja juhlien järjestämiseen sekä vanhempien ja muiden asukkaiden osallistumisen koulun toimintaan.

Ruokailu

Ravintolasalissa syödään useassa vuorossa. Istumapaikat mitoitetaan koulun oppilasmäärän mukaan siten että koulun oppilasmäärästä 30% ja päiväkodin lapsimäärästä 40% mahtuu ruokailemaan yhtä aikaa. Osa salista voi olla kevyesti rajattu akustisesti rauhallisempi alue, joka tarjoaa päiväkotikäisille ja aistiherkille rauhallisen ja turvallisen ruokailutilanteen.

Aikuiset ruokailevat yhdessä lasten kanssa. Päiväkodin alle 3-vuotiaat lapset ruokailevat omalla koti-alueellaan päiväkodissa, jonne ruoka kuljetetaan vaunuilla. 3-5 –vuotiaat ruokailevat ruokasalissa tai sen välittömässä läheisyydessä. Esiopetuksen sekä vuosiluokkien 1-2 lapset ruokailevat ruokasalissa.

Ravintola juhlasalikäytössä

Suunnitteluratkaisusta riippuen ravintola voi toimia juhla- ja katsomotilana. Tällöin näyttämö liittyy välittömästi ravintolasaliin ja tilaan toteutetaan katsomo siirtokatsomona tai muun tyyppisenä ratkaisuna. Mikäli ravintolaa käytetään juhlasalina varustetaan se induktiosilmukoin.

Keittiö

Keittiö toimii valmistus(komponentti-)keittiönä. Ruokasaliin, sujuvan yhteyteen keittiöstä, järjestetään jakelinjasto.

Keittiön suunnittelussa noudatetaan tilaohjelman mitoitusta, ”Päiväkodin käsikirja 2019” antamia ohjeita sekä jatkasuunnittelussa tavanomaista tilaajan rakennuttaman päiväkodin ja koulun varustelutasoa keittolaitteiden suhteen.

Lopullinen ratkaisu perustuu keittiösuunnitelman hyväksyttämiseen tilaajan keittiöasiantuntijalla sekä kaupunkiympäristön toimialan ohjeisiin.

Näyttämö

Koulun näyttämö toteutetaan Esitys- ja musiikkitilat kouluissa –ohjeen mukaisesti A3-tasoisena. Näyttämö voidaan toteuttaa joko ravintolan tai liikuntasalin yhteyteen ja siitä tulee olla sujuvat yhteydet sekä oppilaille että varusteiden kuljettamiselle musiikintiloihin. Näyttämö voi muodostaa kokonaisuuden musiikin opetuksen toiminta-alueen kanssa. Näyttämön tulee voida toimia myös opetuskäytössä. Jos näyttämö sijoitetaan monitoimisalini yhteyteen, tulee soittimille järjestää varastotilaa lähistöltä. Ks. myös kohta Liikunnan kortteli.

2.3 Tutkimisen ja luomisen eli oppimisen korttelit

Varsinaiset opetustilat sijoittuvat tutkimisen ja luomisen kortteleihin, joiden toiminnalliset laajuudet on esitetty tilaohjelmassa.

Opitaan kaikki yhdessä, erikokoisissa ryhmissä tai yksin keskittyen

Korttelit koostuvat yhteisen oppimisen tilasta, rajatuista intensiivisen työn tiloista sekä erikokoisista ja eri tavoin rajatuista ryhmätyötiloista ja looseista. Korttelin alueelta löytyvät tilat niin rauhoittumiselle ja keskittymiselle kuin yhdessä tekemiselle, tutkimiselle ja äänekäälle ideoimiselle.

Hyvät visuaaliset yhteydet lisäävät yhteisöllisyyden tunnetta ja valvottavuutta samalla kun kokonaisuudesta löytyy tila yksityiselle keskustelemiselle. Visuaaliset yhteydet voidaan toteuttaa väliseinäkukin, jolloin välttään suurten lasipintojen akustisilta haasteilta. Jokapäiväisen toiminnan äänet ja liikkumisen aiheuttamat häiriöt minimoidaan tilasuunnitteluratkaisuilla.

Uusia tiloja säilytyskalusteilla rajaamalla

Säilytyskalusteilla voidaan rajata tilaa erilaisiksi oppimis- ja työskentelyalueiksi. Kalusteiden korkeudessa on huomioitava valvottavuus, turvallisuus ja kulutuskestävyys. Kalusteet voidaan toteuttaa joko kiinteinä tai siirrettävinä käyttäjän kanssa jatkosuunnittelussa sovittavalla tavalla.

Kiinnityspinnat ja esitystekniikka

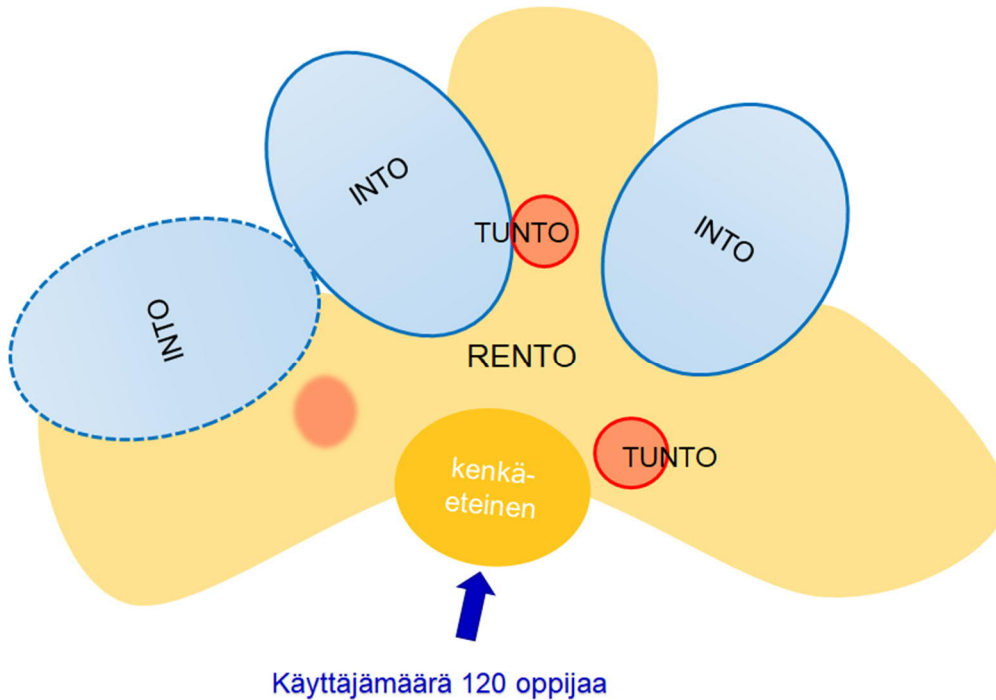
Korttelin kaikista tiloista löytyy kiinnitys-, magneetitussitaulupintaa (ks. digiohje) sekä sähköpistokkeita huomioiden korttelin käyttäjämäärä. Lähtökohtaisesti tussitaulupintaa on tilan lyhyen sivun ja kiinnityspintaa sen pitkän sivun verran.

Luonnonvalo

On tavoitteena, että toiminnalliset alueet saavat luonnonvaloa. Oppimisen kortteleissa voidaan hyväksyä ratkaisu, jossa yksi kolmesta intensiivitilasta ja osa pienryhmätiloista saa vain epäsuoraa luonnonvaloa, jos tämä ratkaisu parantaa yhteisen oppimisen tilojen monipuolisia oppimisolosuhteita. Korttelin yhteisen oppimisen tilan tulee saada luonnonvaloa.

Yleisen oppimisen korttelit

Oppimisen korttelit mitoitetaan oppijamäärän mukaan. Kullakin korttelilla on oma kenkäeteinen. Korttelit koostuvat muuntojoustavista ja monikäyttöisistä toiminta-alueista, joiden laajuus on ilmoitettu tilaohjelmassa. Tilaratkaisut tukevat oppijoiden yksilöllistä ja yhdessä oppimista. Tilat mahdollistavat erilaisia yhteisopettajuuden tapoja ja mahdollistavat ryhmien jakamisen joustavasti erilaisten yksilöllisten oppimistarpeiden mukaan. Pienimpien oppilaiden kohdalla oma toiminta-alue, 'kotikortteli', on tärkeä, tunnistettava kiinnekohta rakennuksessa



- RENTO – yhteisen oppimisen tila
- INTO - intensiivisen työn tila
- TUNTO -ryhmätyötila

RENTO - yhteisen oppimisen tila

Yhteisöllinen yhteisen oppimisen tila on korttelin toiminnallinen ydinalue, josta käsin voidaan vetäytyä ryhmä- ja intensiivituloihin. Yhteisen oppimisen tilaa ei tule jäsentää kauttakulutilaksi ("soluauula") intensiivituloihin nähden. Tila mitoitetaan vähintään kolmannekselle korttelin oppijamäärästä. Tilassa tulee voida järjestää opetustilanteita useammalle perusopetusryhmälle yhteisesti, mutta myös erillisinä opetustilanteina. Tilallisilla ratkaisuilla tuetaan oppijoiden yhteisöllistä työskentelyä. Tilojen monikäyttöisyyttä ja erilaisten oppimistilanteiden tarpeiden toteutumista voidaan lisätä siirtoseiniä tai ääntä vaimentavia verhoja hyödyntävin ratkaisuin.

Yhteisen oppimisen tila voidaan tilasijoittelulla tai ääntä eristävin siirtoseinin jakaa toiminnallisiksi kokonaisuuksiksi, jotka ovat yhdistettävissä. Kalusteratkaisuilla vähennetään tilojen läpikulkua ja luodaan erilaisia työskentelypisteitä, joita käytetään joustavasti esim. ryhmän koon, työasennon tai äänimaailman asettaman tarpeen mukaan. Tila varustetaan vesipisteillä vähintään 3 kpl.

INTO - intensiivisen työn tilat

Intensiivisen työn tila on luonteeltaan jakotila, johon voidaan vetäytyä yhteisen oppimisen tilasta, sillä se mahdollistaa äänekkään toiminnan muita häiritsemättä. Samalla tila tarjoaa tarvittaessa keskittymistä vaativan työympäristön suurellekin oppijaryhmälle. Jokaisesta korttelista tulee löytyä kaksi intensiivisen työn tilaa. Intensiivisen työn mittasuhteissa pyritään muotoon, jossa pitkän ja lyhyen seinän suhde on noin 2:3.

Intensiivisen työn tiloihin tulee voida kulkea häiritsemättä yhteisen oppimisen alueen toimintaa. Niitä tulee sijoittaa ainakin osin niin, että niihin voidaan kulkea suoraan koulun yhteisöllisiltä alueilta ja korttelien välisistä siirtymätiloista yhteisen oppimisen tilan työrauhan takaamiseksi.

17.6.2020

Korttelin tilojen käyttöä pyritään tila- ja säilytysratkaisulla ohjaamaan luonteeltaan joustavaksi, jolloin yksittäistä tilaa ei ole nimetty tietylle ryhmälle. Oppilaiden henkilökohtaisia säilytyskalusteita ja reppulokerikkoja ei sijoiteta intensiivisen työn tiloihin.

Intensiivisen työn tilan väliseinät toteutetaan niin, että korttelin rakennuksen elinkaaren aikainen muuntojoustavuus on mahdollisimman hyvä, esim. kaksi suurempaa intensiivisen työn tilaa on ilman kantaviin rakenteisiin ja vesijohtoihin tehtäviä muutoksia muutettavissa kolmeksi pienemmäksi.

Yksi intensiivisen työn tila kussakin yleisopetuksen korttelissa varustetaan monimateriaalisen työn tilaksi ja varustetaan vesipistein. Pintojen ja kalusteiden tulee kestää askartelua.

TUNTO - pienryhmätilat ja -loosit

Ryhmätyötilan ääneneristyksen tulee tarjota toimintaympäristö pienemmälle ryhmälle. Kortteleihin sijoitetaan tilaohjelman mukaiset ryhmätyötilat 6-15 oppijalle. Tunto-tilaan tulee voida joustavasti irrottautua isommasta ryhmästä tarpeen mukaan yhteisestä oppimistilanteesta rento- tai into-tilasta. Jokaisesta korttelista löytyy vähintään yksi pienempi vetäytymistila, joka soveltuu luottamuksellisille keskusteluille tai esimerkiksi erityisopettajan testaustyöskentelyyn. Näiden tilojen suunnittelussa on huomioitava luottamuksellisten keskustelujen vaatimukset huuliilta lukemisen estämiseksi ja näköyhteydet näytölle.

Loosit ovat kahdesta kuuteen oppijalle kalustein rajattuja pienryhmätyöskentelypisteitä, jotka voivat olla kevyesti rajattuja yhteisen oppimisen tilasta.

Taito- ja taideaineiden korttelit

Tiloissa huomioitava hyvä huollettavuus ja turvallisuus. Laitteiden ja työtapojen vaatimat turva-alueet merkitään lattiaan.

Kuvataiteen ja kädentaitojen tilat muodostavat kokonaisuuden, jonka tiloja voidaan käyttää monipuolisesti ja joustavasti oppiainerajat ylittäen.

Musiikin tilat

Musiikin toiminta-alueeseen voi kuulua varasto- ja intensiivisen työn tilojen sekä bänditilan lisäksi oppimistilana käytettävä näyttämö. Tämän lisäksi osaa rakennuksen ryhmätyötiloista voidaan käyttää akustisen musiikin harjoitteluun ja luomiseen sekä päivisin että iltaisin.

Musiikin korttelin intensiivisen työn tilan ja varastotilojen tulee olla sujuvan yhteyden päässä näyttämöstä. Äänieristys ja akustiikka vastaavat tilojen käyttötarkoitusta. Runkoääni ei saa kulkeutua muualle rakennukseen. Intensiivisten työn tila varustetaan musiikinopetukseen sopivalla äänentoistojärjestelmällä ja tarvittaessa soittimien säilytyskalusteilla.

Oppimistilat kalustetaan joustavasti, irtokalusteet ovat keveitä. Tuolit ovat pinottavia, ja ne soveltuvat hyvin erilaisten soittimien soittamiseen.

Musiikin kortteli voi muodostaa kokonaisuuden näyttämön ja suunnitteluratkaisusta riippuen juhlasalina toimivan monitoimisalilin tai ruokasalin kanssa.

Suunnittelussa sovelletaan opetushallituksen ohjetta Musiikin opetustilojen suunnitteluopas (2012).

Musiikin säilytysratkaisut ja varastotilat

Soittimet varastoidaan musiikin toiminta-alueella pölyltä suojattuna siten, että ne ovat helposti otettavissa käyttöön oppituntien aikana. Varasto voidaan erottaa oppitilasta esimerkiksi liukuovella, jolloin painavia soittimia ei tarvitse siirtää. Musiikin kortteliin sijoitetaan riittävästi kiinteitä säilytyskalusteita: hyllyjä, komeroita ja seinäripustustelineitä. Nämä säilytyskalusteet voidaan toteuttaa myös siirrettävinä. Jos monitoimisali suunnitellaan juhlasaliksi ja musiikin oppimistilat eivät sijaitse sen välittömässä läheisyydessä, monitoimisalin yhteyteen varataan erikseen varastotilaa soittimille.

Kuvataiteen alue

Luonnonvalon tulee tavoittaa lähes kaikki kuvataiteen alueen tilat, ikkunat pyritään suuntamaan kohti pohjoista. Kuvataiteen oppimistilojen on oltava tarvittaessa täysin pimennettävissä ja kalustusratkaisut ovat joustavia.

17.6.2020

Kuvataiteen toiminta-alueen kaikki tilat tulee olla helposti valvottavissa.

Toiminta-alueella on intensiivitilan lisäksi savityötila, maalaustila, märkätyötila, pimiö, green screen, materiaalivarasto ja varastointitilat keskeneräisille töille sekä riittävät varaukset esitystekniikalle ja 3D-tuostimelle.

Varastointi

Varastointitilat toteutetaan siten, että varastot ovat suljettavissa ja tilat vaivatta otettavissa asukaskäyttöön koulupäivän jälkeen (esim. siirtoseinä tai rulo). Kuvataiteen toiminta-alueella tulee olla reilusti säilytystilaa materiaaleille ja keskeneräisille töille. Toiminta-alueelle toteutetaan kohdepoisto vetokaapille.

Vesipisteet on ainakin seuraavissa tiloissa:

- intensiivitilassa
- maalaus- ja märkätyötilassa
- savityötilassa
- pimiössä

Toiminnallisin perustein vesipisteitä voidaan yhdistää tai sijoittaa toiselle alueelle kuitenkin siten, että vesipisteitä on vähintään neljä (4) kappaletta.

Suunnittelussa sovelletaan opetushallituksen ohjetta Kuvataiteen opetustilojen suunnitteluopas.

Kädentaitojen tilat

Kädentaitojen opetuskokonaisuudessa tutkitaan, kokeillaan ja valmistetaan erilaisia tuotteita monenlaisista materiaaleista. Oppilaan avaruudellinen hahmottaminen ja motoriset taidot kehittyvät käsityöprosessien avulla. Käsityöprosessiin kuuluvat olennaisesti ideointi, ongelmanratkaisu, vuorovaikutustaitojen harjoittelu ja ajattelun kehittäminen. Näitä taitoja vahvistetaan käsityöopetuksessa niin pehmeiden kuin kovienkin aineiden työtapojen harjoittelemisen avulla. Kädentaitojen opetusta on jo alkuopetuksen opetussuunnitelmassa ja tilojen suunnittelussa tulee huomioida eri-ikäisten oppijoiden ikätasonmukainen ja turvallinen mahdollisuus kädentaitojen opettelemiseen.

Kädentaitojen korttelin yhteisen oppimisen tila palvelee suunnittelu- ja opetustilana koko korttelia oppiainerajat ylittäen. Yhteisen oppimisen tilan tulee saada suoraa luonnonvaloa. Kädentaitojen tilat voidaan jakaa suunnittelutilan ympärille ryhmiteltäviksi tekstiilityön, teknologian, ja penkkityön tiloiksi sekä kovien materiaalien työstön mahdollistaviin konesaliksi, hionta- ja metallityön tiloiksi. Tilakokonaisuuteen kuuluvat myös kalustonhoitajan tila sekä pinta- ja kuumakäsittelyn tilat sekä kaikkia materiaalin-työstökokonaisuuksia tarkoituksenmukaisesti palvelevat varastotilat.

Kädentaitojen tilat suunnitellaan niin, että syntyy toiminnallisesti sujuva kokonaisuus. Tiloissa on huomioitava hyvä huollettavuus ja turvallisuus kaikenikäisille oppijoille sekä toimivuus asukaskäytön näkökulmasta. Tilat suunnitellaan opetushallituksen ohjeita soveltaen.

Tilat voivat muodostaa toiminnallisen kokonaisuuden esimerkiksi kuvataiteiden tilojen kanssa. Kädentaitojen tiloista on sujuvat yhteydet asukaskäytön varastoon sekä huoltopihalle.

Kotitalouden kortteli

Kotitalouden tilojen tulee aktivoida oppilaita vuorovaikutukseen, toiminnallisuuteen ja osallisuuteen. Kotitaloudessa opetellaan arjen hallintaa ja käytännön kotitaloustaitoja erilaisissa kodin ruokatalouden, asumisen ja kuluttajateknologian toiminnoissa.

Kotitalouden tilojen tulee olla muunneltavia ja monikäyttöisiä sekä niiden tulee olla joustavasti käytettävissä jonkin muun toiminnallisen kokonaisuuden kanssa.

Kotitalouden tilat voivat muodostaa toiminnallisen kokonaisuuden muiden taito- ja taideaineiden tilojen, taitotorin, ravintolan tai luonnontieteen korttelin kanssa suunnitteluratkaisusta riippuen. Tilojen teknisessä ja toiminnallisessa suunnittelussa noudatetaan opetushallituksen ohjetta Kotitalouden opetustilat ja työturvallisuus (2013). Tilojen suunnittelussa on huomioitava myös esteettömyys ja yksi ruoan valmistuspisteistä toteutetaan esteettömänä.

17.6.2020

Luonnontieteiden kortteli

Luonnontieteet oppiaineina sisältävät maantieteen ja biologian oppimistilat, fysiikan ja kemian laboratoriotilat sekä oppiaineille tarvittavat varastotilat. Tilat ovat turvalliset ja innostavat ja ne sijoitetaan samalle toiminnalliselle alueelle.

Korttelista löytyy laboratoriotilat, joustavaa oppimistilaa ja intensiivisen työn tilaa. Korttelista tai sen läheisyydestä löytyy myös vähintään yksi suljettu ryhmätyötila vähintään kuudelle opiskelijalle. Kaikissa tiloissa on hyvä akustiikka ja varaukset esitystekniikalle jokaisella toiminnallisella alueella sekä riittävä määrä pistorasioita. Kaikki luonnontiedetilat varustetaan lattiakaivoilla ja niistä on sujuvat ja välittömät yhteydet alueen opetusvälinevarastoihin ja muualle rakennukseen. Tilaratkaisuilla tuetaan luonnontieteen laaja-alaista tutkimista, tieteellisiä työskentelytapoja ja yhdessä oivaltamista sekä edistetään erityyppistä oppimista ja työturvallisuutta.

Toiminta-alueen varastotiloihin on suora ja esteetön kulku. Varastotiloissa huomioidaan niissä säilytettävien materiaalien erityisvaatimukset. Kuljetusvaunuja käytetään varaston ja oppimistilojen välillä välineiden ja materiaalien kuljettamiseen.

Tilojen suunnittelussa sovelletaan Opetushallituksen ohjetta ”Luonnontieteiden opetustilat, työturvallisuus ja välineet” (2011).

Luonnontieteiden kortteli voi muodostaa toiminnallisen kokonaisuuden kotitalouden tilojen kanssa, jolloin kotitalouden tiloja voidaan käyttää esimerkiksi kotikemian opetukseen.

Liikunnan kortteli

Liikunnan korttelin keskeisin tila on koulun pääasiallisessa käytössä oleva liikuntasali. Sali palvelee koulun liikunnan opetusta ja koulun yhteisiä tapahtumia, joten se on luonteeltaan monitoimisali. Monitoimisalin suunnittelussa tulee ottaa huomioon myös asukas- ja muu vapaa-ajankäyttö mm. sisäänkäyntien ratkaisuissa.

Monitoimisali on jaettavissa kolmeen osaan ääntä vaimentavilla alaslaskutuvilla, kattoon upotettavilla jakoverhoilla. Saliin ei tehdä lasiseiniä tai isoja, lattiaan ulottuvia ikkunoita. Mahdolliset ikkunat varustetaan sähköisin pimennysverhoin. Salin nettokorkeuden tulee olla 8 metriä, jolloin tämän korkeuden alapuolelle ei sijoiteta esim. valaisimia eikä iv-päätelaitteita. Liikuntakäytössä tilassa ei saa olla käyttäjille törmäysvaaraa aiheuttavia ulokkeita/kulmia (esim. kantavat rakenteet sekä valojen, jakoseinien yms. säätönapit).

Kruunuvuorenrannan palvelukortteliin toteutetaan koulun salin lisäksi kulttuurin ja vapaa-ajan toimialan pääasiallisessa käytössä olevia liikuntatiloja.

Liikunnan korttelissa sijaitsevat lisäksi salin varastot sekä siihen liittyvät puku- ja pesutilat. Suunnitteluratkaisun mukaan liikunnan korttelin ja yhteisen kokemisen korttelin toiminnot voivat kytkeytyä toisiinsa ja siten palvella monipuolisesti erilaisia koulun sekä kulttuurin ja vapaa-ajan käyttötilanteita.

Monitoimisali voi toimia suunnitteluratkaisusta riippuen myös juhlasalina. Tällöin tilaohjelmassa esitetyt näyttämö ja katsomo sijoitetaan liikuntasalin yhteyteen. Näyttämöä voidaan hyödyntää tilana opetuskäyttöön myös salin ollessa liikuntakäytössä, mutta sen ei tarvitse olla täysin äänieristetty (huone huoneessa).

Mahdollisia ratkaisuja ovat myös näyttämön sijoittaminen kokonaan tai osittain ruokasalin yhteyteen. Tällöin ruokasali toimii pääasiallisena juhlatilana näyttämöineen. Juhlasalina toimiva tila varustetaan esitysten vaatimalla av-tekniikalla ja sen suunnittelussa otetaan huomioon tilan monipuolinen käyttö. Konsertti-, kulttuuri- ja kokoontumiskäyttö edellyttää sähköistä äänentoistoa ja koko tilan akustista vaimennusta. Akustisen vaimennuksen toteutuksessa otetaan huomioon tilan liikuntakäyttö, erityisesti pintojen riittävä kestävyys. Salin oman äänentoiston lisäksi suunnittelulla varaudutaan ulkopuolisen lisätekniiikan käyttöön tilassa.

Katsomo/ siirtokatsomo

Juhlasaliksi suunnitelmassa osoitettavaan tilaan toteutetaan katsomo. Katsomo voi olla esimerkiksi siirtokatsomo monitoimisalin yhteydessä tai, jos juhlatila suunnitellaan ruokasalin yhteyteen, katsomo voi olla siirtokatsomo tai esimerkiksi katsomoporrastyyppinen. Monitoimisalin vapaan lattiapinnan mitat ovat

17.6.2020

44 x 24 m (1056 m²), kun katsomo on pakattuna. Monitoimisaliin sijoitettuna siirtokatsomo sijoittuu joko salin lyhyelle tai pitkälle sivulle näyttämösuunnasta riippuen. Siirtokatsomo voidaan suunnitteluratkaisusta riippuen jakaa lohkojaon mukaisesti, jolloin osa salista voi olla auditoriokäytössä ja osa toiminnallisessa käytössä. Koko salin katsomokapasiteetti on vähintään 660, josta noin puolet on siirtokatsomossa.

Koulun monitoimisaliin on toteutettava olosuhteet seuraaville liikuntamuodoille:

- Salin koko on riittävä joukkue- ja rytmisen voimistelun harjoittelutilaksi.
- Salin koko on riittävä salibandyn harrastekäyttöön.
- 6,1 x 13,4 m poikittaiset sulkapallo-/mini(lasten)lentopallokentät.
- 9 x 18 m aikuisten lentopallokenttä pitkittäin
- 15 x 28 m lasten ja aikuisten koripallokenttä. Turva-alue sivuilla 1,5 m ja päädyissä 1 m (suositus 2 m).
- 9 x 18 m lentopallokentät poikittain
- 15 x 28 m lasten ja aikuisten koripallokenttä
- 17 x 30 m futsal/ käsipallon harrastekenttä
- 18 x 32 m salibandyn juniorikenttä

Liikunnan varastotilat

Liikunnan välinevarastot koostuvat suuremmasta monitoimisalin välittömässä yhteydessä olevasta välinevarastosta ja pienemmästä erillisestä vain koulun käytössä olevasta välinevarastosta, josta on sujuvat yhteydet saliin. Isompi välinevarasto sijoitetaan siten, että vähintään kahdesta salin osasta on sinne suora yhteys. Kulkuväylän varastoon tulee olla vähintään 3 m leveä ja oven tulee olla vähintään 2,1 m korkea.

Ulkovälinevarastoon kuljetaan suoraan ulkoa ja sisältä. Ulkovälinevarastossa säilytetään kaikki koulun opetuksessa tarvittavat ulkoliikuntavälineet.

2.4 Rajatun yhteistyön korttelit

Oppilashuollon tilat

Opiskeluhuollon tiloihin kuuluvat lääkärin, terveydenhoitajan, koulukuraattorin, psykologin, psykiatrisen sairaanhoitajan, oppilaanohjauksen, puheterapeutin ja erityisopettajien työ-, vastaanotto- ja kohtaamotilat. Oppilashuoltoa toteutetaan ensisijaisesti ennaltaehkäisevänä koko oppilaitosyhteisöä tukevana yhteisöllisenä oppilashuoltona. Lisäksi oppijoilla on oikeus yksilökohtaiseen oppilashuoltoon.

Tilojen suunnittelussa noudatetaan erillistä Kasvatuksen ja koulutuksen toimialan suunnitteluohjetta OPPILASHUOLLON TILAT.

Henkilökunnan työ- ja taukotilat

Opettajilla on omat työskentelytilat, jotka voidaan osin yhdistää päiväkodin henkilökunnan työtiloihin. Tilakokonaisuudesta tulee löytyä hiljaisen työn tiloja henkilökunnalle. Tilajärjestelyt tukevat luontevien sosiaalisten kohtaamisten syntymistä.

Tilojen tulee tarjota henkilökunnalle mahdollisuuksia lepoon, vetäytymiseen ja tukea sosiaalisesti tasapainoisen ja yhteistyökykyisen monialaisen työyhteisön muodostumista. Hallintokortteli ja oppilashuollon tilat sijoitetaan siten, että eri alojen henkilökunnan kohtaamiselle ja yhteistyölle avautuu luontevia mahdollisuuksia.

Henkilökunnan tilat on rauhoitettu neuvotteluhuoneita lukuun ottamatta henkilökunnan käyttöön. Neuvottelu- ja työtilat kalustetaan monikäyttöisiksi ja muuntojoustaviksi.

Henkilökunnan tilat sijoitetaan saavutettavasti ja keskeisesti

Henkilökunnan tilakokonaisuus on helposti saavutettavissa eri puolilta rakennusta, ja se on helposti löydettävissä rakennuksen sisäänkäynneiltä. Tilat sijoitetaan mahdollisuuksien mukaan siten, että sen ikkunoista osa avautuu välituntipihalle ja yhteisölliselle alueelle parantaen vapaamman oleskelun alueiden passiivista valvontaa.

Kohtaamot (työ- ja neuvottelutiloja)

Kohtaamoja käytetään neuvottelutiloina, henkilökunnan ja oppilaiden tapaamisiin sekä mahdollisuuksien mukaan oppilaiden ja henkilökunnan työtiloina. Tilojen äänieristys ja akustiikka vastaavat tilan käyttötarkoitusta ja mahdollistavat luottamukselliset keskustelut.

Kohtaamojen määrä on mitoitettu niin, että vähimmillään ne mahdollistavat rehtorin, apulaisrehtorin ja koulusihteerin samanaikaisen ja erillisen käytön. Kohtaamon koko voi vaihdella siten, että niihin mahtuu vähintään kuuden ja enintään kymmenen hengen ryhmät. Suora luonnonvalo tavoittaa kohtaamotilat.

Tiloissa on oltava yksityisyyden takaamiseksi riittävä äänieristys ja ne ovat näkösuojattavissa esim. verhoilla. Huoneissa on pako-ovet ja hätäkuulutusjärjestelmä.

3 VARHAISKASVATUKSEN TILAT

Rakennuksessa on tilat 200 päiväkotilapselle.

Kukin toiminta-alue jakautuu useampaan toimintatilaan. Kullakin toiminta-alueella on oma tai toisen toiminta-alueen kanssa yhteinen eteinen ja toisen toiminta-alueen kanssa yhteinen märkäeteinen. Varhaiskasvatuksessa toimitaan pienryhmissä ja tilojen tulee olla muuntojoustavia. Vaatehuolto tapahtuu pääasiassa ulkoistetusti. Päiväkodissa on yöskentelytila opetushenkilökunnalle, jotka voidaan yhdistää perusopetuksen opettajien tilojen kanssa.

Päiväkodin ja koulun, erityisesti esiopetuksen ja alkuopetuksen (1-2lk), välisen opinpolun jatkumon tulisi toteutua tilojen osalta saumattomasti ja joustavasti, mikä huomioidaan tilajärjestelyissä sekä ruotsin- että suomenkieliselä puolella.

3.1 Esiopetuksen tilat

Esiopetuksessa toimitaan pienryhmissä, tilojen tulee olla muuntojoustavia ja niistä tulee olla hyvä toiminnallinen yhteys 1. ja 2. luokkiin. Tilat voivat esi- ja alkuopetuksen kesken olla osittain molempien käytettävissä, mikä lisää joustavaa ja tehokasta tilankäyttöä. Vastaavasti ruotsinkielinen esiopetus sijoitetaan ruotsinkielisen alkuopetuksen ja koulun tilojen läheisyyteen.

3.2 Päiväkodin tilojen mitoittaminen ja varustaminen

Tilojen toiminnallisuuden ja mitoittamisen periaatteet on esitetty tilaohjelmassa.

"Päiväkodin käsikirja 2019" -ohjeissa esitetyt huoneiden koot ja lukumäärät eivät ole sitovia, vaan määräävää on kuvattujen toimintojen sujuvuus, tilojen monipuoliset käyttömahdollisuudet, muuntojoustavuus sekä tilatehokkuus. Kaikkien toiminta-alueiden kokojakauma ei tarvitse olla samanlainen, vaan vaihtelevat tilakoot voivat palvella paremmin eri kokoisia ja ikäisiä lapsiryhmiä.

Muuntojoustavuudella tarkoitetaan esimerkiksi rakennuksen sisäistä laajentumisista päiväkodin ja koulun kesken. Näin ollen koulun osalta noudatetaan myös "päiväkodin käsikirjaa 2019" tilojen kalustuksessa.

4 ASUKASKÄYTÖN HUOMIOIMINEN TILASUUNNITTELUSSA

Asukaskäyttö otetaan huomioon tilojen suunnittelussa ja lukiuksessa. Tilaryhmät, jotka osoitetaan asukaskäytölle, tulee voida rajata itsenäisiksi tilakokonaisuuksiksi (poistumistiet, esteettömät wc:t). Näistä tiloista ei saa olla pääsyä rajatun yhteistyön kortteihin, ei päiväkodin toiminta-alueille, eikä päiväkodin lasten käytössä oleviin eteisiin.

Monitoimisali oheistiloiheen, taito- ja taideaineiden tilat, näyttämö, ravintolasali, taitotori ja vähintään kolme (3) intensiivisen työn tilaa ja kaksi (2) pienryhmätilaa tulee olla iltaisin taiteen perusopetuksen ja asukkaiden käytössä. Päiväkodin sali voi olla asukaskäytössä.

Asukaskäytölle varataan omat varastotilat kullakin asukaskäytön omavalvonta-alueella.

5 LEIKKIPUISTON JA NUORISOTOIMEN TILAT

Leikkipuiston sisätilat palvelevat monipuolisesti alueen lapsiperheitä. Ne voivat sijaita päiväkodin tai alkuopetuksen läheisyydessä, jolloin osa tiloista, kuten päiväkodin salit, voivat palvella yhteiskäyttöisinä useampia toimijoita ja tilojen käyttö tehostuu. Samoin koululaisten siirtymät aamu- ja iltapäivätoimintaan, joita järjestetään leikkipuiston tiloissa, sujuvat.

Nuorisotilat palvelevat koululaisia vapaa-ajalla. Nuorison vapaa-ajan toiminnassa voidaan hyödyntää koulun tiloja, kuten taito- ja taideaineiden sekä kotitalouden tiloja. Nuorisotilojen tulisi sijaita lähellä yläkoulun (luokka-asteet 7-9) tiloja.

Leikkipuiston ja nuorisotoimen tilat voivat suunnitteluratkaisusta riippuen olla osittain porrastetusti yhteiskäyttöisiä keskenään, sillä niiden toiminta-ajat painottuvat eri vuorokaudenaikoihin.

6 KOULUN JA PÄIVÄKODIN PIHA-ALUEET

Helsingin kaupunkistrategian mukaisesti koko kaupunki toimii oppimisympäristönä. Oppimisympäristönä pihan tulee olla joustava ja mahdollistaa luovat, monimuotoiset leikit ja luonnon tutkiminen sekä opetustuokiot. Oppimisympäristö ulkona käsittää myös alueen viheralueet ja metsät, ei pelkkää koulupihaa. Näin ollen turvallisten yhteyksien merkitys ympäröivään yhteiskuntaan korostuu. Visuaaliset yhteydet rakennuksesta vehreille piha-alueille alentavat ihmisten stressitasoa.

Koulu ja päiväkodin piha-alueet tulee ratkaista siten, että ne muodostavat koulun ja päiväkodin toiminta-aikana oman turvallisen ja valvottavissa olevan piirinsä, mutta liittyvät toiminta-ajan ulkopuolella luontevasti yleiseen puistoalueeseen ja leikkipuistoon. Esiopetuksen lapset voivat ulkoilla koulun pihalla. Päiväkodin leikkipiha tulee aidata ja pienimmille lapsille tulee esittää erillinen, ikätasoisena leikkimisen mahdollistava alue. Päiväkodin lastenvaunut sekä polkupyöräpaikat ja -vaunut sijoitetaan aidatun leikkipihan ulkopuolelle niille varatuille alueille.

Ulkotilojen tulee olla luontevasti ja esteettömästi integroituna sisäänkäynteihin. Kullakin käyttäjäryhmällä tulee olla hyvät ja turvalliset yhteydet pihoille. Sisäänkäyntien tulee olla katettuja ja pihayhteyksien tulee olla perusteltuja ja sujuvia. Sadekatosten sijaintiin ja ulkoviikeneiden säilytykseen toivotaan toimivia, tuulensuojaisia ratkaisuja. Pihan käyttäjille osoitetaan yksi yhteinen wc-tila lasten eteisestä sekä koulu- että päiväkotipuolelle.

Pihan tulee kannustaa liikuntaan eri ikäisiä lapsia ja nuoria eri vuodenaikoina. Pihalla tulee olla virikkeellistä ja liikkumiseen kannustavaa tekemistä kaikille lapsille ja nuorille ikätasoisesti ja riippumatta mahdollisista aisti- tai liikuntarajoitteista. Pihan järjestelyissä tulee huomioida myös erityistä tukea tarvitsevien mahdollisuus osallisuuteen ja yhdessä tekemiseen. Myönteisillä liikkumiskokemuksilla tuetaan lasten ja nuorten taitojen karttumista ja motivaatiota liikkumiseen.

Piha-alueiden varustus tulee olla monipuolinen ja eri ikäryhmiä palveleva, mutta suunnittelussa tulee myös jättää tilaa vapaalle leikille ja lapsen oman mielikuvituksen käyttämiselle. Suunnittelussa tulee ymmärtää leikin itseisarvo lapselle sekä leikin ja ympäristön pedagoginen merkitys oppimisessa sekä lapsen ja nuoren kokonaisvaltaisessa kehityksessä ja hyvinvoinnissa. Luovuuden kehittymistä voidaan vahvistaa myös taiteen tekemistä tukevilla ratkaisuilla ja toiminnoilla. Päiväkodin alle 3-vuotiaiden pihalla tulee olla esimerkiksi keinut, hiekkalaatikko, istuimia ja jousikeinuja. Esiopetuksen ja koulun pihat voidaan yhdistää ja siellä tulee olla esimerkiksi pesäkeinu, keinut, kiipeilyteline tai seikkailurata sekä istuimia ja liukumäki. Myös yläkouluikäisille nuorille tulee olla mielekästä tekemistä ja välineitä. Varjoon, istuskeluun ja välipalaruokailuun tulee olla mahdollisuus ulkona.

Pihalle sijoitetaan yksi suurempi kenttä esim. juniorijalkapallokenttä 50x70 m tai kaksi pienempää kenttää esim. ulkosählykalkalo 9-12 m x 18-24 m (asfaltti tai kumipinnoite) ja monitoimikenttä esim. korikseen, sählyyn, jalkapalloon, tennikseen, lentopalloon 12-20 x 23-40 m (hiekkatekonurmi tai kumipinnoite) tai asfalttipintainen katukoris 16-19 m x 21-32 m.

Luontoelementit sekä viherrakenteet ovat tärkeä osa oppimisympäristöjä. Viherympäristön muodostamisessa tulee hyödyntää tontilla olevaa ja säilytettävää luonnonympäristöä sekä huomioida toimivuus kaikkina vuodenaikoina. Ulkoalueiden suunnittelussa tulee ottaa huomioon luonnon, liikunnan ja so-

17.6.2020

siaalisen kanssakäymisen kokonaisvaltaiset terveyttä sekä hyvinvointia edistävät vaikutukset. Ulkotilojen pinnoitteilla ja valaistuksella on olennainen merkitys pihan luonteeseen, kestävytyteen ja puhtaanapitoon. Kaikissa materiaaleissa tulee suosia luonnonmukaisia materiaaleja ja värejä. Koulun pihaa käytetään myös toiminta-aikojen ulkopuolella, minkä vuoksi rakenteiden ja ulkokalusteiden tulee olla kestäviä ja valaistuksen hyvä.

Hulevesien käsittelyssä voidaan huomioida myös esteettiset ja virkistykelliset arvot osana arkkitehtuuria ja ympäristörakentamista. Hulevesiratkaisuissa on otettava huomioon turvallisuus, ratkaisun ei tule perustua syviin viivyttämislaitisiin, eikä tule muodostua suuria alueita, jotka ovat jäässä talvella.

7 LIIKENNE JA PYSÄKÖINTI

Jalankulku- ja polkupyöräliikenne sekä ajoneuvoliikenne tulee suunnitella mahdollisimman sujuviksi ja turvallisiksi sekä välttää niiden risteävää liikennettä. Henkilökunnan ja oppilaiden polkupyörille varataan asemakaavan mukainen määrä paikkoja. Paikat sijoitetaan maantasoon sisään tulopyöräväylien läheisyyteen, selvästi erilleen huoltoliikenteestä ja autolla tapahtuvasta saattoliikenteestä. Paikat voivat olla pääosin kattamattomia. Päiväkodin yhteyteen varataan tilaa lastenrattaiden säilytykseen päiväkodin käsikirja –ohjeen mukaisesti.

Porttien ja kulkuyhteyksien järjestelyissä tulee huomioida etenkin pienimpien koululaisten turvallinen saapuminen kouluun sekä turvalliset yhteydet lähistön virkistysalueille. Oppilaat saapuvat kouluun jalkaisin, polkupyörällä tai käyttäen julkista liikennettä. Erityisoppilaiden koulukuljetusten turvallinen jättöpaikka ja odotusalue sekä esteetön reitti koulun sisäänkäynneille tulee huomioida. Päiväkodin lapset saapuvat vanhempiensa saattamina jalkaisin, polkupyörällä tai autolla.

Koulun ja päiväkodin huoltoliikennettä ovat mm. keittiön ja siivoustoimen tavarakuljetukset, koulun tavarakuljetukset (mm. oppikirjat, teknisen työn materiaalikuljetukset), päiväkodin pyykki ja jätekuljetukset. Lisäksi on huomioitava pihan kunnossapito kuten lumityöt.

Pelastustiet tulee ottaa huomioon ehdotuksessa ja ne on esitettävä suunnitelmassa. Pelastusteiden osalta noudatetaan Helsingin kaupungin pelastuslaitoksen mitoitettua ja ohjeistusta.

Hankkeessa toteutetaan asemakaavan vaatimat autopaikat.

Toiminnan järjestäjä Helsingin kaupunki		Päivämäärä																															
Yhteyshenkilöt lpk johtaja xx ja rehtori Tarja Tapper, aluepäälliköt VARE Ritva Lavinto ja POPA Taina Tervonen		28.6.2022/ 18.8.2022																															
Hanke Kruunuvuorenrannan palvelukortteli																																	
Mitoitusperuste																																	
Oppilas-/ tilapaikkamäärä yht. 1150		Henkilökunta yht. 148																															
<table border="1"> <thead> <tr> <th></th> <th>Koulu S</th> <th>alkuopetus 1-2 lk</th> <th>3-6 lk</th> <th>7-9 lk</th> </tr> </thead> <tbody> <tr> <td>Oppilasmäärä</td> <td>700</td> <td>150</td> <td>310</td> <td>240</td> </tr> <tr> <td>Korttelissa oppijoita</td> <td>120</td> <td></td> <td></td> <td></td> </tr> <tr> <td>Ryhmäkoko</td> <td></td> <td>22</td> <td>22</td> <td>22</td> </tr> <tr> <td>Kortteleita (yleisen oppimisen)</td> <td>6</td> <td></td> <td></td> <td></td> </tr> <tr> <td>Ryhmiä</td> <td></td> <td>7</td> <td>14</td> <td>11</td> </tr> </tbody> </table>			Koulu S	alkuopetus 1-2 lk	3-6 lk	7-9 lk	Oppilasmäärä	700	150	310	240	Korttelissa oppijoita	120				Ryhmäkoko		22	22	22	Kortteleita (yleisen oppimisen)	6				Ryhmiä		7	14	11	Henkilökunnan ohjeellinen mitoitus 95 Opetushenkilökuntaa, joista opinto-ohjaaja xx ja erityisopettajia on xx. 37 Varhaiskasvatuksen henkilökuntaa, joista erityisopettajia on xx. 6 Oppilashuoltohenkilökunta (terveydenhoitaja + koululääkäri + kuraattori + psykologi) 3 Hallintohenkilökunta (rehtori / päiväkodinjohtaja) 5 Ruokahuoltohenkilökunta 2 leikkipuisto	
	Koulu S	alkuopetus 1-2 lk	3-6 lk	7-9 lk																													
Oppilasmäärä	700	150	310	240																													
Korttelissa oppijoita	120																																
Ryhmäkoko		22	22	22																													
Kortteleita (yleisen oppimisen)	6																																
Ryhmiä		7	14	11																													
<table border="1"> <thead> <tr> <th></th> <th>Koulu R</th> <th>esiopetus- 2 lk</th> <th>3-6 lk</th> <th>7-9 lk</th> </tr> </thead> <tbody> <tr> <td>Oppilasmäärä</td> <td>250</td> <td>110</td> <td>140</td> <td>0</td> </tr> <tr> <td>Korttelissa oppijoita</td> <td>130</td> <td></td> <td></td> <td></td> </tr> <tr> <td>Ryhmäkoko</td> <td></td> <td>22</td> <td>22</td> <td>22</td> </tr> <tr> <td>Kortteleita (yleisen oppimisen)</td> <td>2</td> <td></td> <td></td> <td></td> </tr> <tr> <td>Ryhmiä</td> <td></td> <td>5</td> <td>6</td> <td>0</td> </tr> </tbody> </table>			Koulu R	esiopetus- 2 lk	3-6 lk	7-9 lk	Oppilasmäärä	250	110	140	0	Korttelissa oppijoita	130				Ryhmäkoko		22	22	22	Kortteleita (yleisen oppimisen)	2				Ryhmiä		5	6	0		
	Koulu R	esiopetus- 2 lk	3-6 lk	7-9 lk																													
Oppilasmäärä	250	110	140	0																													
Korttelissa oppijoita	130																																
Ryhmäkoko		22	22	22																													
Kortteleita (yleisen oppimisen)	2																																
Ryhmiä		5	6	0																													
Päiväkoti ja esiopetus																																	
Tilapaikkamäärä 200																																	
Toiminta-alueen lapsimäärä 28																																	
Toiminta-alueita 6																																	
Tilaohjelma		Teoreettinen tilantarve	Huomioita																														
			<p>Asukaskäyttö otetaan huomioon tilojen suunnittelussa ja lukituksessa. Monitoimisali oheistiloineen, taito- ja taideaineiden tilat, näyttämö, ravintolasali, taittori ja vähintään kolme (3) intensiivisen työn tilaa ja kaksi (2) pienryhmätilaa tulee olla iltaisin taiteen perusopetuksen ja asukkaiden käytössä. Asukaskäytössä ei voi olla tiloja, joissa on esillä lasten nimiä ja henkilötietoja. Asukaskäytölle varataan omat varastotilat, joihin on sujuvat yhteydet kaikilta asukaskäytön omavalvonta-alueilta.</p>																														
		toiminnallinen hym²	<p>Tilaohjelman pinta-alat ovat toiminnan vaatimia toiminnallisia hyötyaloja. Toiminta-alueen läpi korttelista toiseen kulkemisen sekä pelastusviranomaisen vaatimien kulkureittien takia vapaana pidettävien alueiden pinta-alat eivät sisälly toiminnalliseen hyötyalaan. Näiden suunnitelmakohtainen pinta-ala esitetään liittymistilojen pinta-aloissa ja havainnollistavissa pohjapiirustuskaavioissa.</p>																														
		10734																															
KOULUN TILAT		6940 hym2																															
1 Ympäröivään yhteiskuntaan avautuvat tilat		207 hym2																															
Liikenne- ja aulatilat	ei ohjelmoitua pinta-alaa		<p>Sisäänkäynti- ja liittymätiloihin sijoitettavat toiminnot Aula- ja liittymätiloihin toteutetaan liikuntaa edistäviä elementtejä. Aulat voidaan yhdistää muihin tiloihin kuten oppilaiden reppukaappi- ja oppimistiloihin ja niihin voidaan toteuttaa vetäytymissoppia opiskelua ja kohtaamisia varten. Liittymätilat kannustavat liikunnallisuuteen toiminnallisissa ja visuaalisissa ratkaisuissa. Sisäänkäyntiratkaisuissa huomioidaan satunnaiset yleisötilaisuudet ja niissä sijaitsevat yleisö WC-tilat (myös LE-wc), naulakot ja vahtimestarin tila (ks. kiinteistöhoito) sekä roskien lajittelupiste, opaskartta koulusta, esillepanokalusteita töiden esittelyä varten, ilmoitustaulu ja kiinteitä näyttöjä ajankohtaisten asioiden viestimiseen. Sisäänkäynneiltä on erittäin hyvät yhteydet ja selkeät opasteet hallintotiloihin ja oppilashuollon tiloihin sekä juhlatilaan.</p>																														
Märkäeteiset	72		<p>Aula- ja liittymätilojen toiminnallisesta varustuksesta ja kalustuksesta vapaana pidettävät alueet niiltä osin kuin kulku tapahtuu toiminta-alueen läpi korttelista toiseen tai poistumistielle. Liittymätilat toteutetaan siten, ettei siirtyminen haittaa muuta toimintaa.</p>																														
Naulakkotilat ja reppukaapit	135		<p>Märkä / kenkäeteiset toteutetaan jokaisen sisäänkäynnin yhteyteen. Esi- ja alkuopetuksen eteisessä kaksi kuivauskaappia. Kaikki kenkäeteiset varustellaan kenkähylyillä ja ne ovat helposti valvottavissa. Yhtä kenkäeteistä hyödyntää korkeintaan 150 lasta.</p>																														
			<p>Naulakkokalusteet sijoitetaan jokaisen sisäänkäynnin ja solun liittymäkohtaan. Hattuhylyt toteutetaan väliseinällisinä. Reppukaapeissa säilytetään reppu, kirjat ja henkilökohtaiset tavarat. Eteis- ja säilytysratkaisujen suunnittelussa kiinnitetään huomiota tilojen viihtyisyyteen ja yksilölliseen identiteettiin. Tilat tukevat oppilaan kokemusta oman oppimisryhmänsä ja koulukokonaisuuden jäsenenä. Kulunvalvonta-alueet otetaan huomioon sijoittelussa.</p>																														

2 Yhteisen kokemisen kortteli		997 hym2	
Yhteisöllinen alue		180 hym2	
Taitotori	160	Tila toimii oppimisympäristönä, kohtaamisalueena, liikkumis-, opiskelu- ja lukutilana. Tila voidaan jakaa useammaksi siirtymätiloihin liittyväksi alueeksi. Tila varustetaan liikkumiseen ja liikunnallisuuteen kannustavin elementein ja tila voidaan toteuttaa kaksikerroksisena osaksi siirtymätiloja kiipeämiskäytävien mahdollistamiseksi. Tilasuunnittelussa huomioidaan riippukeinujen ripustaminen ja pienryhmäyöskentelyn mahdollistavat sopot.	
Oppilaskunnan tila	20	Tila- ja tekniikkaratkaisut tukevat yhteisöllisyyttä ja osallisuutta. Tilassa on hyvä akustiikka ja varaus esitystekniikalle. Tila on tarpeen tullen pimennettävissä. Tieto- ja viestintäteknologian lataustarpeet otetaan huomioon suunnittelussa. Tilassa tai ravintolasalissa on pienoiskeittiö.	
Näyttämö		110 hym2	
Näyttämötila	70	Suunnitteluratkaisusta riippuen näyttämö sijoitetaan ravintolan ja/ tai salin yhteyteen. Näyttämötilasta tulee olla sujuvat yhteydet musiikin opetustiloihin niin, että soittimien ja muiden varusteiden siirtäminen on helppoa. Mahdollisuuksien mukaan näyttämö avataan kahteen suuntaan juhlasalina toimivan tilan ollessa pääkatsomosuunta. Suunnitteluratkaisusta riippuen juhlasalina toimii liikuntasali tai ravintola. Musiikin tilat voivat olla näyttämön toinen avautumistila. Näyttämö varustetaan nykyaikaisella ja tarkoituksenmukaisella tekniikalla. Tekniikkasuunnittelussa otetaan huomioon tilan monipuolinen käyttö. Näyttämöä voidaan helposti siirrettävin siirtokalustein käyttää monipuolisena oppimistilana. Mahdolliset näyttämöportaat ja näyttämö tarvittavilta osin varustetaan esteettömäksi ja turvalliseksi myös lasten käyttöön.	
Näyttämön varastotilat	40	Näyttämövarasto (väh.) 15 hym ² Tuolivarasto (väh.) 25 hym ² Tuolivarasto sijoitetaan suunnitteluratkaisusta riippuen näyttämön alle tai erilliseen tilaan.	
Ravintolakortteli		707 hym2	
Ravintolasali	430	Koululaisten ruokailutila 350 hym ² Päiväkotilasten ruokailut. 80 hym ² Ruokailutilat jäsennetään samassa tilassa eri ikäryhmä huomioiden eriluonteisesti samassa tilassa tai ne voidaan erottaa omiksi tiloikseen, joiden välillä on toimivat kulku- ja visuaaliset yhteydet. Koululaisten ruokailutila tulee jäsentää eriluonteisiin ikäkausien mukaisten tarpeet huomioiviin osiin. Tila toimii myös opetus- ja kokoontumistilana. Äänieristys ja akustiikka vastaavat tilan käyttötarkoitusta. Varaus tilan kokoon ja käyttötarkoitukseen sopivalle esitystekniikalle.	
Linjasto	80	Ruokailu järjestetään itsepalveluna, jossa ruoka noudetaan kaksipuoleisista tarjollinlinjastoista. Linjastojen tulee olla kaikille ikäryhmille sopivat, myös päiväkotilapsille, esim. korkeussäädettävät. Tarjollinlinjastot ovat siirtoseinin tai -lasein rajattavissa muusta tilasta mm. hygieniasyistä ja melun vähentämiseksi. Linjastot ovat siirrettävät lukuun ottamatta vesijakelinkalustetta.	
Astianpesu- ja palautustila	27	Astioiden palautustila sijoitetaan siten, että se ei aiheuta ruuhkia. Astianpalautus ei saa aiheuttaa melua ruokailutiloihin.	
Keittiötilat	170	Keittiö toteutetaan komponenttikeittiönä. Keittiön huolto liikenne ei saa tulla lasten piha- ja kulkualueille. Keittiöön tulee olla esteetön kulkureitti. Keittiötila jakautuu komponenttikeittiön lisäksi toiminnallisiin pienempiin tiloihin kuten esimerkiksi työtilaan, varastoihin, kylmiöihin ja pakastehuoneisiin. Keittiöllä tulee olla oma siivoustila ja tuulikaappi. Keittiöhenkilökunnalle toteutetaan erillinen, oma WC-tila. Keittiöhenkilökunnan sosiaalitilat voivat olla muiden henkilökunnan sosiaalitilojen yhteydessä, mikäli etäisyys on kohtuullinen ja yhteys sujuva.	

3 Tutkimisen ja luomisen korttelit		5044 hym2
Yleisopetustilat		2280 hym2
Yleisen oppimisen korttelit	2280	<p>Koulussa on 8 korttelia à 285 hym² yhteisen oppimisen tila 95 hym2 (väh.) pienryhmätiloja, yht. väh. 11 kpl, sijoitetaan min. 1 tila / kortteli intensiivisen työn tila 55 hym2 (väh.), tiloja noin 2 kpl / kortteli</p> <p>Korttelit jaetaan monipuolisiksi toiminnallisiksi alueiksi. Toiminnan sujuvuuden takia kortteleiden välillä tulee olla toiminnallisia yhteyksiä, jotka mahdollistavat niiden joustavan käytön.</p> <p>Kaikki yleiset oppimistilat ovat helposti valvottavia, muunneltavia ja tarvittaessa yhdisteltäviä. Yhdistettyjä tiloja käytetään mm. toiminnallisessa opetuksessa, koetilanteissa, monialaisessa työskentelyssä ja kohtaamispaikkana esim. yritysvierailujen aikana.</p> <p>Jokaiselta toiminnalliselta alueelta löytyy yhteisöllisyyttä lisäävää avointa tilaa (vähintään 1/3 kokonaisuudesta), jossa on vähintään 3 vesipistettä.</p> <p>Yhteisen oppimisen tilasta on yhteys rajattuihin noin 25 oppilaan käyttöön soveltuvaan vesipisteellä varustettuun intensiivisen työn ryhmätötilaan sekä avoimia ja rajattuja ryhmätötiloja vähintään kuudelle (6) ja enintään viidelletoista (15) oppilaalle.</p> <p>Jokaisesta korttelista löytyy askartelun ja monimateriaalisen työn kestävä tila, josta löytyy 2-3 vesipistettä.</p> <p>Oppimistilojen työskentelypisteitä käytetään joustavasti esim. ryhmän koon, työasennon tai äänimaailman asettaman tarpeen mukaan.</p> <p>Vähintään kolmannes kortteleista on asukaskäytössä ja sen sijoittelussa huomioidaan mahdollisuus omavalvontaan.</p> <p>Tiloissa hyvä akustiikka ja varaukset esitystekniikalle jokaisella toiminnallisella alueella. Tieto- ja viestintäteknologian lataustarpeet otetaan huomioon suunnittelussa. Kortteleissa huomioidaan sekä digitaalisten että muiden opetusvälineiden ja -varusteiden helppo saavutettavuus ja hyvää sisäilmastoa edistävää säilyttäminen.</p>
Taito- ja taideaineiden kortteli		910 hym2
Musiikki	200	<p>Musiikin toiminta-alue koostuu oppimistilasta, bänditilasta, varastotilasta ja intensiivisen työn tilasta.</p> <p>Musiikin oppimistilojen ääneneristykseen ja akustointiin kiinnitetään erityistä huomiota, bänditilassa rummuille rakennetaan erityinen koroke ja bänditilaan tehdään vaimentavia seiniä. Tiloissa on laadukas äänentoistotekniikka.</p> <p>Oppimistilat tehdään huone-huoneessa periaatteella. Musiikkitekniikatila ja bänditila luovat kokonaisuuden äänitystudio-olosuhteille. Musiikin tiloista on sujuvat kulku- ja kuljetusyhteydet näyttämötilaan sekä ratkaisusta riippuen yhteisöllisen ja ravintolatilan alueille.</p>
Käsityön ja kuvataiteen tilat	710	<p>Tilakokonaisuus koostuu käsityöaineiden kovien ja pehmeiden materiaalien työstöalueista sekä kuvaamataidon tilasta.</p> <p>Taito- ja taideaineiden tilat tavoittaa luonnonvalo, ikkunat pyritään suuntaamaan kohti pohjoista. Ainakin osa tilasta on tarpeen tullen pimennettävissä.</p> <p>Taito- ja taideaineiden tilat tukevat luovaa ja kokeilevaa lähestymistä eri tekniikoihin ja niiden soveltamiseen. Tilakokonaisuudesta löytyy suunnittelualue, kovien ja pehmeiden aineiden työstö tilojen lisäksi green screen, märkätyötila, materiaalivarasto, varastointitilat keskeneräisille töille ja vähintään neljä (4) vesipistettä.</p> <p>Tilassa on hyvä akustiikka sekä varaukset esitystekniikalle digiohjeen mukaan.</p> <p>Tilat sijoitetaan siten, että niitä voidaan käyttää myös esiopetuksessa. Tilojen tulee mahdollistaa kolmen ryhmän samanaikainen työskentely.</p> <p>Huomioitava erilliset ja riittävät varastotilat asukaskäytölle, päiväkodille ja koululle.</p>

Luonnontieteiden kortteli		450 hym2
Fysiikka, kemia, biologia ja maantieto	450	Maantieteen, biologian, fysiikan ja kemian laboratorio- ja opetustilat sekä oppiaineille tarvittavat varastotilat. Tilasuunnittelulla tuetaan monialaista ja erityyppistä oppimista sekä otetaan huomioon työturvallisuus. Tilat toteutetaan opetushallituksen ohjeistuksen mukaisesti. Tiloissa hyvä akustiikka ja varaukset esitystekniikalle jokaisella toiminnallisella alueella. Laboratoriotiloihin ja kokeellisen työskentelyn tiloihin varataan riittävä määrä vesipisteitä (vähintään 6kpl/ tila). Laboratoriotilojen väliin toteutetaan tilat demonstraatioiden valmisteluille sekä riittävät varastointitilat. Tilojen pintamateriaaleissa ja kalusteissa huomioidaan niiden helppohoitoisuus ja huollettavuus siten, että esim. kokeellisen työn tilojen pintojen tulee kestää kosteutta, kemikaaleja ja happoja, ja ne ovat sähköä johtamattomia. Varastotiloissa huomioidaan niissä säilytettävien asioiden erityisvaatimukset (esim. kemikaalit, säteilevät aineet ja kylmäsäilytys). Tieto- ja viestintäteknologian lataustarpeet otetaan huomioon sähkösuunnittelussa. Kokeellisen työn tilat varustetaan lattiakaivoilla ja niihin toteutetaan varaukset toimintaan tarvittaville vetokaapeille (vähintään 2 vetokaappia / tila).
Kotitalouden kortteli		120 hym2
Kotitalous	120	Sijoitetaan luonnontieteen kortteliin läheisyyteen siten, että ovat joustavasti yhteiskäyttöisiä. Tiloissa voidaan opettaa kotitaloutta ja kotikemiaa. Ruuanvalmistus on jaettu kuuteen 2–4 hengen saarekekeittiöön. Yhteensä työskentelypisteitä on 16, joiden lisäksi on yksi sähköisesti korkeussäädettävä työskentelypiste, jossa voi työskennellä myös pyörätuolissa istuen. Kussakin saarekkeessa on yksi uuni ja liesi kahta oppilasta kohden. Opetustilassa on eri liesityyppejä. Työskentelypisteiden sähköjohdot on sijoitettu työtasoon liitettyyn sähkötolppaan. Alakaapistot on varustettu yksinomaan vetolaatikoilla. Ovellisia kaappeja on ainoastaan kodinhoitokalusteissa. Yläkaapit ovat hyllykaappeja ja alaiden kohdalla ritilähyllyjä. Ruokailutilan yhteydessä on lasiovelliset astiakaapistot sekä hyllykkö alan kirjallisuudelle. Kaapistot ja laatikotostot ovat lukittavia, koska tilaa vuokrataan myös talon ulkopuoliseen käyttöön. Suunnitteluratkaisuissa huomioidaan tilojen puhtaanapito.
Liikunnan kortteli		1284 hym2
Monitoimisali	1056	Tila toimii liikuntasalina ja voi toimia juhlatilana. Salin koko 24 x 44 (+ mahdollisen siirtokatsomon vaatima ala) x 8 m vapaa korkeus. Akustisen vaimennuksen toteutuksessa otetaan huomioon tilan liikuntakäyttö, erityisesti pintojen kestävyys. Lattia on aluejoustava. Salissa ei saa olla käyttäjille törmäysvaaraa aiheuttavia ulokkeita tai kulmia vaan ne suunnitellaan mahdollisuuksien mukaan seinäpintoihin upotettaviksi. Valaistus suunnitellaan häikäisemättömäksi. Tila on iltaisin, viikonloppuisin ja loma-aikoina kuntalaiskäytössä, joka huomioidaan kulunvalvonta-alueita suunniteltaessa. Tila on oltava jaettavissa kolmeen samanaikaisesti toimivaan tilaan.
Siirtokatsomo/katsomoportaat	30	Suunnitteluratkaisusta riippuen katsomoratkaisu sijoitetaan ravintolan tai salin yhteyteen. Salin yhteyteen toteutetaan siirtokatsomo. Ravintolan yhteydessä oleva katsomo voidaan toteuttaa toisin. Siirtokatsomon toteutuksessa tulee ottaa huomioon näyttämötekniikkaratkaisujen sijoittaminen toiminnan kannalta sujuvasti.
Pukeutumis- ja pesutilat	120	Koostuvat neljästä isommasta ja kahdesta pienestä puku- ja pesutilakokonaisuudesta. Sijaitsevat liikuntasalin välittömässä läheisyydessä samalla kulunvalvonta-alueella liikuntasalin kanssa. Tilat ovat iltaisin, viikonloppuisin ja lukion loma-aikoina asukaskäytössä. Kulunvalvonta-alueelle suora yhteys ulkoa. Tilajärjestelyillä estetään liikkeen ja puhtaan liikenteen sekoittuminen.
Liikunnan varastotilat	48	Liikunnan varasto (min.) 40 hym ² Asukaskäytön varasto 8 hym ² Liikunnan varastot ja asukaskäytön varastot tulee olla erillisiä.
Ulkourheilun varastotila	30	Ulkourheilun varastotila sijoitetaan pukutilojen ulko-oven välittömään läheisyyteen ja tilaan tulee olla yhteys suoraan ulos

4 Rajatun yhteistyön tilat		436 hym2	
Oppilashuoltotilat		151 hym2	
Vastaanottotilat	60	Vastaanottotiloja	4 kpl
		Toteutetaan KASKO:n opetushuollon tilojen ja turvallisuus ohjeiden mukaan.	
Terveystilat, lääkäri, lepohuone	55	Terveystilat	2 kpl
		Lepohuoneita	1 kpl, à väh. 5hym2
		Toteutetaan KASKO:n opetushuollon tilojen ja turvallisuus ohjeiden mukaan. Tilat sijaitsevat lähellä hallintotiloja ja hallinnon kohtamoita. Tilat varustetaan pako-ovella, turvallisuus ja kalustettavuus huomioiden. Terveystilat tilatarpeet otetaan huomioon tilasuunnittelussa, esim. näöntarkastus. Lepohuone toteutetaan erillisenä tilana, joka toimii terveydenhoitajan työtilana silloin kun lääkäri on paikalla. Tilojen välillä on suora yhteys. Äänieristys ja akustiikka vastaavat tilojen käyttötarkoitusta ja mahdollistavat luottamukselliset keskustelut.	
Odotustila	10		
Kohtaamo / neuvottelutila	26	Kohtaamotiloja	2 kpl
		Voidaan hyödyntää opetustilana, työtilana tai neuvottelutilana esim. laaja-alaisen erityisopetuksen vetäytymistilana tai opojen työtilana. Äänieristys ja akustiikka vastaavat tilan käyttötarkoitusta ja mahdollistavat luottamukselliset keskustelut. Varaus esitystekniikalle. Tilasta on sujuvat yhteydet yhteisölliseen tilaan.	
Hallinto- ja työskentelytilat		285 hym2	
Työskentelytilat	60	Vetäytymistila	1 kpl à väh. 5 hym2
		Hallinnon ja henkilökunnan työskentelytilat sijaitsevat monitiloimistossa, joka on yhteinen iso tila. Tilaan sijoitetaan lähiarkistokaapit ja säilytyskalusteita sekä siirrettäviä latauspylväistä tai liikuteltavia matalia lataustasoja. Monitiloimiston äänieristys ja akustiikka vastaavat tilan käyttötarkoitusta. Työskentelytilojen läheisyyteen toteutetaan vetäytymistila, jonka äänieristys mahdollistaa luottamukselliset keskustelut.	
Henkilökunnan taukotila	66		Tila toimii koko henkilökunnan taukotilana. Tilaan toteutetaan pienkeittiö, laitevarustelu henkilökunnan määrä huomioiden. Tilassa rento tunnelma ja hyvät akustiset olosuhteet. Henkilökunnan taukotila toimii myös päiväkotihenkilökunnan käytössä. Tila sisältää henkilökunnan naulakkotilat sekä säilytys- ja postilokerot.
Neuvotteluhuone	38		Tilassa pidetään neuvotteluja sekä huoltaja- ja oppilastapaamisia ym. Sijainti hallintotilojen ja oppiympäristön liittymäkohdassa. Varaus esitystekniikalle. Äänieristys ja akustiikka vastaavat tilan käyttötarkoitusta ja mahdollistavat luottamukselliset keskustelut. Yhteen tilaan toteutetaan välineistö kuulutuksia varten. Tila on yhdistettävissä siirtoseinällä henkilökunnan taukotilaan.
Koulusihteerit	16		Kahden koulun yhteinen tai kaksi tilaa. Sijainti hallintotilojen ja oppiympäristön liittymäkohdassa. Äänieristys ja akustiikka vastaavat tilan käyttötarkoitusta ja mahdollistavat luottamukselliset keskustelut. Yhteys arkistointitilaan.
Kohtaamot	60	Kohtaamotiloja	4 kpl
		Tiloissa pidetään neuvotteluja sekä huoltaja- ja oppilastapaamisia ym. Sijainti hallintotilojen ja oppiympäristön liittymäkohdassa. Varaus esitystekniikalle. Äänieristys ja akustiikka vastaavat tilan käyttötarkoitusta ja mahdollistavat luottamukselliset keskustelut. Yhteen tilaan toteutetaan välineistö kuulutuksia varten.	
Henkilökunnan kopiontitila			Oppilaita rajatussa tilassa, voidaan sijoittaa esim. varastotilojen yhteyteen. Tilassa huomioitava tehostettu ilmanvaihto.
LE-WC	5		
Erillinen opetusvälineitä, varasto	40		Jaetaan useammaksi tilaksi. Koulusihteerin työskentelytilan välittömään läheisyyteen toteutetaan hallinnon käytössä oleva varastotila arkistokaappeineen.

5 Tukitoimintojen tilat		256 hym2
Työtilat		20 hym2
Vahtimestari / kohdevastaava	10	Työpöytä, ICT-yhteydet. Tilaan suunnitellaan toiminnalle sopiva kierrätysratkaisu mm. patterien keräyspiste
ICT-toimisto	10	Työpöytä, ICT-yhteydet, Tilaan suunnitellaan laitteiston huoltoa, päivittämistä ja varastointia varten kalustus.
Oppilaiden WC-tilat		83 hym2
LE-wc	11	Vähintään 2 kpl liikuntaesteiselle sopivia wc-tiloja
Oppilaiden WC -tilat	72	Yhden liikuntaesteiselle sopiva wc-tilan tulee sijaita lähellä oppilashuollon tiloja, keskeisellä paikalla myös iltaikäytön kannalta. LE-WC sisältyy oppilaiden WC-tilojen kokonaislukumäärään. 1 wc / 20 oppilasta
		Peruskoulussa ja esiopetukseen hyödynnettävissä tiloissa WC-tiloja toteutetaan alkavaa 1/20 oppilasta. Oppilaiden WC-tilat ovat etuhuoneettomia. 1 WC-tiloista sijaitsee oppilashuollon tilojen yhteydessä.
Henkilökunnan puku-, pesu- ja wc-tilat		45 hym2
Henkilökunnan wc-tilat	12	1 wc / 25 henkilökuntaa
LE-WC	5	Wc-tilat etuhuoneelliset, henkilökunnan tilojen yhteyteen
Henkilökunnan puku-, pesu- ja WC-tilat	28	Pyritään sijoittamaan hallintotilojen läheisyyteen. Kulunvalvonta-alueet otetaan huomioon sijoittelussa. Sisältää keittiö- ja siivoushenkilökunnan puku- ja pesutilat. Puku- ja pesutiloista tulee olla sujuvat yhteydet keittiöön ja oppilaiden puku- ja pesutiloihin. Pukutiloissa huomioidaan ympärivuotinen pyöräily säilytyskalusteissa. Keittiö- ja siivoushenkilökunnan pukukaapit toteutetaan kaksiosaisina (puhtaalle ja likaisille vaatteille omat osansa).
Huoltotoimintatilat		100 hym2
Siivoustoimen tilat	40	Sis. siivouskeskus, monitoimisalin siivoustilan ja kerroksittain tarvittavat siivoustilat
Saniteettitarvikevarasto	10	
Lajitteluhuone	30	
Talovarasto	20	Voidaan toteuttaa kylmänä sääsuojatilana
Asukaskäyttö		8 hym2
Asukaskäytön varastotilat	8	Asukaskäytön varastotilat sijoitetaan siten, että jokaisella omavalvonta-alueella on omansa.

PÄIVÄKODIN TILAT		1128 hym2	peruskokoinen lpk-toiminta-alue sisältää	28	tilapaikkaa
I Lasten toiminta-alueet		950 hym2			
Esiopetuksen toiminta-alue (50 tilapaikkaa)	200		yhteisöllinen alue	70	hym2 (väh.)
			intensiivisen työn tila	50	hym2 (väh.), tiloja 2 kpl
			rajattu pienryhmätila	2	kpl (väh.)
			1 wc /	10	lasta
			Esiopetukselle toteutetaan oma toiminta-alue, joka sijoittuu alkuopetuksessa olevan korttelin välittömään läheisyyteen. Kaikki esiopetuksen tilat ovat helposti valvottavia, muunneltavia ja tarvittaessa yhdisteltäviä. Esiopetuksen tiloissa on yhteisöllinen alue, josta on erotettavissa kaksi 21 lapsen käyttöön soveltuvaa intensiivisen työn ryhmätilytilaa sekä avoimia ja rajattuja pienryhmätilytiloja vähintään viidelle (5) ja enintään viidelletoista (15) lapselle. Rajattuja pienryhmätilytiloja tulee olla vähintään kaksi. Kulun toiminta-alueen rajattuihin tiloihin tulee tapahtua siten, ettei se häiritse yhteisölliseen tilaan sijoittuvan ryhmän toimintaa. Toiminta-alueelta löytyy askartelun ja monimateriaalisen työn kestävä tila, joka voidaan sijoittaa intensiivisen työn tilaan. Tästä tilasta löytyy 2 vesipistettä. Ryhmä- ja intensiivisen työn tilat varustetaan musiikin toistolaittein ja esitystekniikkavarauksin. Ryhmä- ja intensiivisen työn tilat sijoitetaan siten, että niihin on sujuvat yhteydet alkuopetuksen tiloista sekä muilta päiväkodin toiminnallisilta alueilta. Esiopetustiloista on sujuvat yhteydet märkäeteiseen ja ulos. Oppimistilojen työskentelypisteitä käytetään joustavasti esim. ryhmän koon, työasennon tai äänimaailman asettaman tarpeen mukaan. Tiloissa on hyvä akustiikka ja varaukset esitystekniikalle jokaisessa tilassa. Tieto- ja viestintäteknologian lataustarpeet otetaan huomioon suunnittelussa. WC-tilojen mitoituksessa on huomioitava päiväkotiohjeen mukaiset hoito- ja pesumahdollisuudet.		
Pienten lasten toiminta-alueet (150 tilapaikkaa)	750		Toiminta-alueita on	5	kpl
			keskim. á	150	m2 (esim.4kpl á146m2+1kpl á 166m2)
			Yhteen toiminta-alueeseen sisältyy:		
			Toimintatiloja	3-4	kpl esim. 30+30+35+9
			Eteis- ja märkätila	30	m2 sis. kuivauskaapit
			WC- ja pesutilat yht.	12	m ² , 1-2 tilaan
			1 wc /	10	lasta
			Toiminta-alue muodostuu 3-4 tilasta, joiden koot vaihtelevat keskenään. Kullakin toiminta-alueella on omat WC- ja pesutilat (joko yhdessä tai kahdessa tilassa). WC-tilojen sijoittelussa on huomioitava, että osa niistä on oltava käytettävissä ulkoilun yhteydessä. Jokaisella toiminta-alueella on oma tai toisen toiminta-alueen kanssa yhteinen eteis- ja märkäeteistila. Eteistilojen suunnittelussa huomioidaan riittävä väljyys sekä pukemiselle että kohtaamiselle. Tilat suunnitellaan viihtyisiksi siten, että ne viestivät positiivisesta kohtaamisesta ja turvallisuudesta. Pienten lasten toiminta-alueilla on oltava sujuvat yhteydet kokonaisuuden keittiöön, jotta ruokailu toiminta-alueella voidaan järjestää turvallisesti ja vaivattomasti. WC-tilojen mitoituksessa on huomioitava päiväkotiohjeen mukaiset hoito- ja pesumahdollisuudet.		
II Lasten yhteistilat		85 hym2			
Sali	60		Tila varustetaan kehoillmaisun harjoittelun mahdollistavien peilien ja tanssitangoihin sekä pehmein, seinille nousevina matojen fyysisten harjoitusten turvallista suorittamista varten ja musiikin toistolaitteilla. Päiväkoti käyttää myös koulun käytössä olevaa salia.		
Pienryhmätila	20		Pienryhmätila / verstaas		
LE-WC	5				

III Henkilökunnan tilat		69 hym2	
Toimisto / neuvottelu	10	Tilaa voidaan hyödyntää väetymisen, luottamuksellisten keskustelujen ja hiljaisen työn tilana. Tilan akustiikka, valaistus-, äänieristys- ja muut ratkaisut tukevat rauhoittumista.	
Taukotila	15	Tila varustetaan pienoiskeittiöllä ja palautumisen mahdollistavalla kalustuksella. Tilan akustiikka, valaistus-, äänieristys- ja muut ratkaisut tukevat rauhoittumista ja mahdollistavat luottamukselliset keskustelut.	
Työtila	20	Päiväkotihenkilökunnan tilat sijoitetaan siten, että ne mahdollistavat luontevan yhteistyön oppilashuollon ja koulun henkilökunnan kanssa sekä kohtaamojen yhteiskäytön. Mikäli sosiaalitilat sijaitsevat kaukana, tulee henkilökunnalle varata toiminta-alueiden yhteyteen lukittavat lokerikot ja ulkovaatteiden säilytys mahdollisuus. Päiväkodin alueelta tulee löytyä yksi henkilökäytössä oleva WC-tila.	
Pukuhuone, wc ja suihku	24	Miehille ja naisille erillinen	
IV Huoltotilat		24 hym2	
Siivous ja vaatehuolto	12	Päiväkodin siivoukseen käytetään myös koulun siivouskeskusta.	
Varastot	12	Varastotila voidaan toteuttaa keskeisesti ja sujuva toiminta huomioiden yhteen tilaan tai vaihtoehtoisesti jakaa se erillisiksi esim. kahta toiminta-alueita palveleviksi tiloiksi.	
LEIKKIPUISTON TILAT		122 hym2	
LEIKKIPUISTO			
Toimintatilat			
Toimintatilat	80	Kolme erillistä tilaa. Ratkaisusta riippuen, esim. 40+20+20 m2	
WC	2		
LE-WC	5,5	Tilassa lasten hoitopöytä, hyllyt	
Eteinen	14	Kuivauskaappi	
siivoustoimintatilat	2		
	16		
Henkilökuntatilat			
WC	2		
NUORISOPALVELUN TILAT		412 hym2	päivitetty 18.8.2022 PoH
NUORISOTILA			
	136	Tiloista sujuvat yhteydet 7-9 luokkien tiloihin	
Kokoontumistila ja kahvila-keittiö		Avoimen nuorisotoiminnan tila, jossa pienkeittiö kokkaustoimintaan. Suora, esteetön yhteys ulkoa tiloihin	
Pelihuone	167,5	peilihuone mm. tietokone- ja konsolipelaamista varten, pingispöytä, biljardipöytä	
Ryhmätila	20	työpajat ja pienryhmätoimintaan	
Eteinen, käytävä, tuulikaappi	42		
WC-tilat	11	1 / 25 nuorta. voi olla koulun yhteydessä	
Siivoustoimintatilat	1,5	Siivouskaappi. Muut tilat voi olla koulun yhteydessä	
Henkilökuntatilat			
WC	3		
Nuorisopalvelun toimisto ja varasto	31		
LIIKUNTAPALVELUIDEN TILAT		2132 hym2	päivitetty 18.8.2022 PoH
LIIKUNTAHALLI			
	1069	Katsomallinen, jako kolmeen lohkoon, koripallo, futsal, salibandy, harrastevoimistelu, lentopallo, ohjattu liikunta. Massa tai mattoalattia. Kentän koko 44 * 24, vapaa korkeus 8	
Liikuntahalli			
Varastotilat	102	Salin välinevarastot 2 kpl ja ulkoarasto	
Pukuhuoneet	94	4 kpl 23 hym2 pukutilaa	
Pesutilat	31,5	5 suihkua ja yksi pesuallas	
WC-tilat	20,5	4 kpl LE-WC-tilaa	
Pieni pesu- ja pukutilayksikkö	14	Ohjaajat tuomait jne. käyttö	
Kuntosali	276,5		
Kuntosalin pukuhuone	46,5	2 kpl 23 hym2	
Kuntosalin wc	4,5		
Kuntosalin pesuhuone	17,5	2 kpl 8,5 hym2 tilaa. 5 suihkua, 1 pesuallas	
Henkilökunnan tilat			
Valvomo	21	Ensiaputila, kuntosali myynti	
Taukotila	12	Minikeittiö	
Pukuh/N	5		
Pukuh/M	3,5		
Suihku/ N	2		
Suihku/ M	2		
WC	5		
Tukitilat			
Siivouskeskus, jätetila	22,5		
Yleisötilat ja niihin liittyvät tilat			
Eteis- ja aulatilat	105	sis. tuulikaappi 16 m2	
WC-tilat	27,5	1 kpl / 50 katsomopaikkaa	
Katsomo	250,5	sis myös teleskooppikatsomo 34,5 m2	
Yhteensä	10734		

Päiväkotia palvelevat kylmät ulkotilat	185 m2		
Ulkoleikit	2000, väh.	10-15m ² / tilapaikka	
Lasitetut kuistit	70	Kunkin toiminta-alueen yhteyteen varataan lasitettu kuisti	
Sadekatos	70	Rattaiden säilytys	
Vaunusuoja	10		
Ulkoiluvälinevarasto	35		
Liikunnan huoltovarasto	50 m2		
Kalustovarasto	50	traktori, auraskalusto, jäädytysvesitankki (Hopealaakson kentän hoitamista varten)	

Rakennusosat ja tekniset järjestelmät

LIITE 4

Rakennustekniset osat

	Uudisrakennus	Uusitaan kokonaan	Uusitaan osittain	Lisätään/laajennetaan	Korjataan	Säilyy ennallaan	Huomioita
Alueosat							
Maaosat	x						
Tuennat ja vahvistukset	x						
Päällysteet	x						
Alueen varusteet, opasteet	x						
Alueen rakenteet, aidat, tukimuurit	x						
Pihavarastot, katokset, jätekatokset	x						
Talo-osat							
Perustukset							
Anturat	x						
Perusmuurit	x						
Salaojat	x						
Alapohjat							
Alapohjalaatat	x						
Kanaalit	x						
Runko							
Kantavat seinät	x						
Pilarit, palkit	x						
Välipohjat	x						
Yläpohjat	x						
Julkisivut							
Ulkoseinät, julkisivupinnat	x						
Lämmöneristeet	x						
Ikkunat	x						
Ulko-ovet, lukot	x						
Vesipellit	x						
Julkisivuvarusteet	x						
Ulkotasot							
Parvekkeet	x						
Katokset	x						
Vesikatot							
Vesikattorakenteet, vesikatteet	x						
Räystäsrakenteet	x						
Vesikourut, syöksytorvet	x						
Kattoikkunat	x						
Muut rakennusosat							
Tilaosat							
Tilan jako-osat							
Väliseinät	x						
Lasiväliseinät	x						

Kaiteet	x						
Palo-ovet	x						
Väliovet, erityisovet	x						
Lukitus	x						
Tilapinnat							
Lattioiden pintarakenteet	x						
Sisäkatot, alakatot	x						
Seinien pintarakenteet	x						
Tilavarusteet							
Kiintokalusteet	x						
Varusteet, opasteet	x						
Laitteet	x						
Muut tilaosat							
Hissit	x						
Portaat	x						
Tulisijat ja savuhormit	x						
ATEX-tilat	x						
Muut rakennusosat							

LVIA-järjestelmät

	Uudisrakennus	Uusitaan kokonaan	Uusitaan osittain	Lisätään/ laajennetaan	Korjataan	Säilyy ennallaan	Huomioita
Lämmitysjärjestelmä							
Lämpöjohdot	x						
Lämmönjakokeskus	x						
Lämmityspatterit	x						Tietyissä tiloissa (10%)
Lattialämmitys	x						Tietyissä tiloissa (90%)
Vesimäärän mittaus	x						
Vuodonilmaisimet	x						
Käyttövesijärjestelmä							
Vesijohdot	x						
Vesikalusteet	x						
Viemärijärjestelmä							
Viemärijohdot	x						Jätevesipumppaamo
Pohjaviemärit	x						
Rasvanerotuskaivo	x						
Sadevesijärjestelmä							
Sadevesiviemärit	x						Sadevesipumppaamo
Sadevesikaivot	x						
Ilmanvaihtojärjestelmä							
Ilmanvaihtokoneet	x						
IV-kanavistot	x						
IV-päätelaitteet	x						
IV:n jäähdytysjärjestelmät	x						
Lämmön talteenottojärjestelmä	x						
Muut järjestelmät							
Kaasujärjestelmät	x						
Paineilmajärjestelmät	x						
Kylmäjärjestelmät, jäähdytyslaitteet	x						Keittiön kylmälaitteet ja erillisjäähdytys tiettyjen tilojen osalta, muutoin ilmanvaihdon viilennys maalämmön kautta
Koneellinen savunpoisto	x						Tarkentuu suunnittelun myötä
Palontorjuntajärj., pikapalopostit	x						
Palonsammutusjärjestelmät	x						
Kohdepoistojärjestelmät	x						
Purunpoistojärjestelmä	x						
Liittymät							
Kaukolämpöliittymä							
Vesiliittymä	x						
Viemäriliittymä	x						

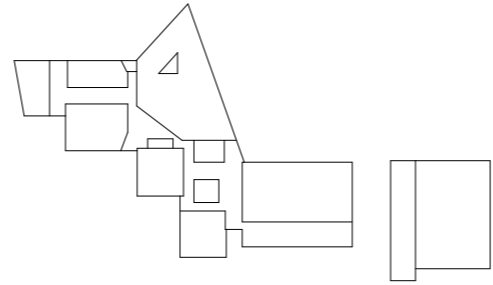
Rakennusautomaatiojärjestelmät

	Uudisrakennus	Uusitaan kokonaan	Uusitaan osittain	Lisätään/laajennetaan	Korjataan	Säilyy ennallaan	Huomioita
Rakennusautomaatiojärjestelmä	X						
Savunpoiston ohjausjärjestelmä	X						
Palopeltienohjausjärjestelmä	X						

Sähköjärjestelmät

	Uudisrakennus	Uusitaan kokonaan	Uusitaan osittain	Lisätään/laajennetaan	Korjataan	Säilyy ennallaan	Huomioita
Asennus- ja apujärjestelmät							
Kaapelihyllyjärjestelmät	X						
Johtokanavajärjestelmät	X						
Lattiakanavajärjestelmät							
Läpiviennit	X						
Esitystekniset apujärjestelmät	X						
Pääjakelujärjestelmä							
Muuntamo ja keskijännitekojeisto	X						
Sähköliittymä	X						
Pääkeskukset	X						
Nousu- ja jakokeskukset	X						
Kaapelointi	X						
Varavoimajärjestelmä							
Aurinko- tai tuulivoimajärjestelmät	X						
Laitteiden ja laitteistojen sähköistys							
Kiinteistön laitteet ja -laitteistot	X						
LVI-laitteet ja -laitteistot	X						
Käyttäjän laitteet ja -laitteistot	X						
Kylmälaitteiden sähköistys	X						
Sähköliitäntäjärjestelmät							
Pistorasiat	X						
Kosketinkiskojärjestelmät	X						
Valaistusjärjestelmät							
Sisävalaistusjärjestelmä	X						
Ulkovalaistusjärjestelmä	X						
Aluevalaistusjärjestelmä	X						
Julkisivuvalaistusjärjestelmä	X						
Esitysvalaistusjärjestelmä	X						
Rakennuksen sähkölämmitysjärj.							
Lattialämmitykset							
Putkistojen saattolämmitys	X						

Sulanapitojärjestelmät	x						
Turvavalaistusjärjestelmät							
Poistumisreitti- ja turvavalaistusjärj.	x						
Hätävalaistusjärjestelmä							
Tietotekniset järjestelmät							
Antennijärjestelmä							
Yleiskaapelointijärjestelmä	x						
Puhelinjärjestelmä							
Ovipuhelinjärjestelmä	x						
Tilakohtaiset kuva- ja äänijärj.							
AV-järjestelmä	x						
Esitysäänentoistojärj. (näyttämöt)	x						
Kuvanesitysjärjestelmä	x						
Kuuloa avustavat järjestelmät	x						
Merkinanto- ja kutsujärjestelmät							
Ajannäyttöjärjestelmä	x						
Varattuvalojärjestelmä	x						
Kutsujärjestelmä	x						
Vuoronumerojärjestelmä							
Tiedotus- ja näyttöjärjestelmät							
Informaatiopalvelujärjestelmä	x						
Opastevalojärjestelmä							
Äänentoisto- ja kuulutusjärjestelmä	x						
Tilaturvallisuusjärjestelmät							
Sähkölukitusjärjestelmä	x						
Kulunvalvontajärjestelmä	x						
Murtoilmaisinjärjestelmä	x						
Kameravalvontajärjestelmä	x						
Henkilöturvallisuusjärjestelmä							
Paloturvallisuusjärjestelmät							
Paloilmoitinjärjestelmä	x						
Palovaroitinjärjestelmä							
Savunpoistojärjestelmä	x						
Palopeltien ohjaus- ja valvontajärj.	x						
Palo-ovien ohjaus- ja valvontajärj.	x						
Savusulkujärjestelmä	x						
Äänievakuointijärjestelmä	x						
Automaatio- ja mittausjärjestelmät							
Rakennusautomaatiojärjestelmä							
Käyttöveden mittausjärjestelmä							
Sähköenergian mittausjärjestelmä	x						
Lämmön mittausjärjestelmä							
Muut järjestelmät							
Varavoimajärjestelmät							



KRUUNUVUORENRANNAN PALVELUKORTTELI

LIITE 5 - ARK viitesuunnitelmat
11.08.2022



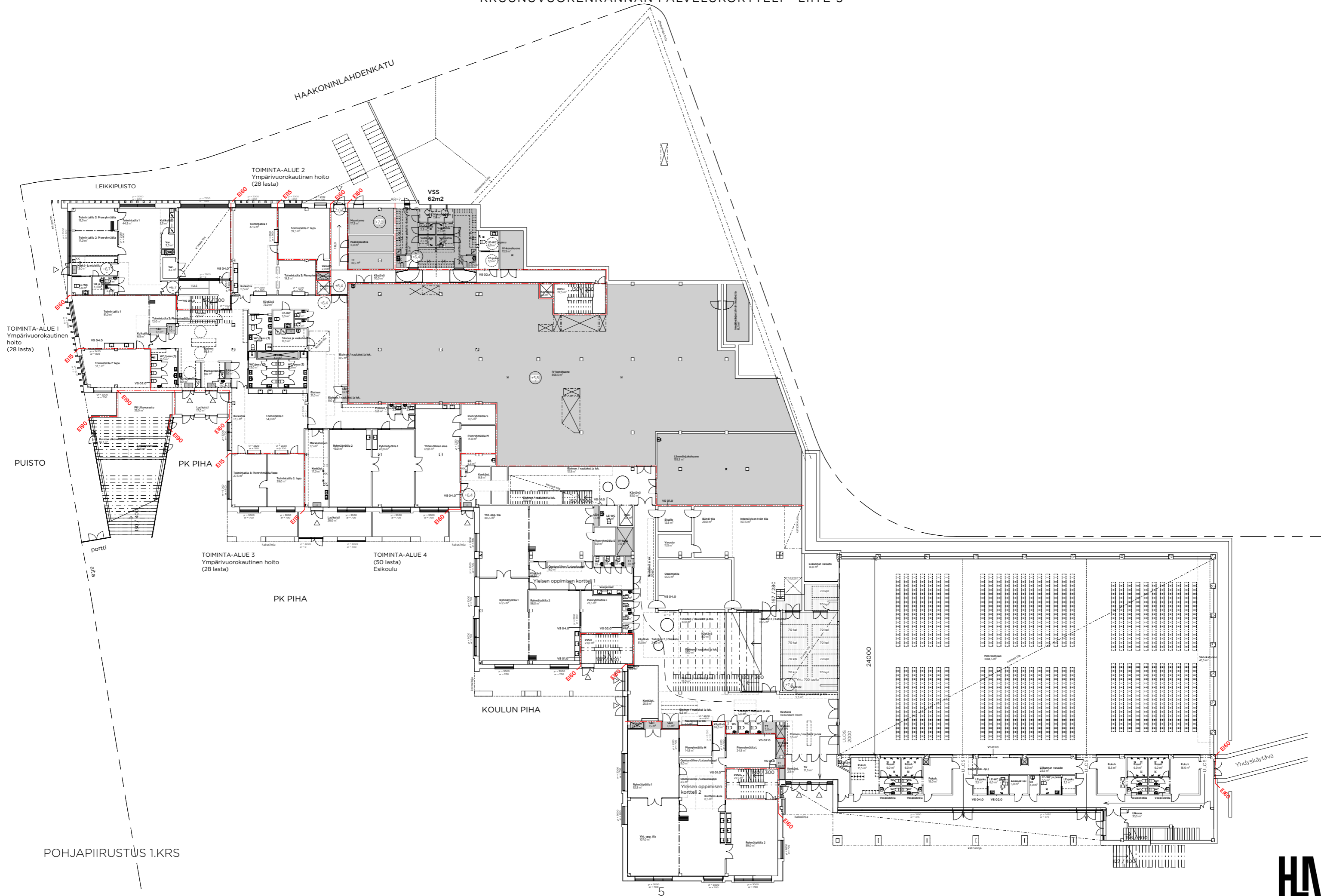


NÄKYMÄKUVA HAAKONINLAHDENKADUN SISÄÄNKÄYNNILTÄ

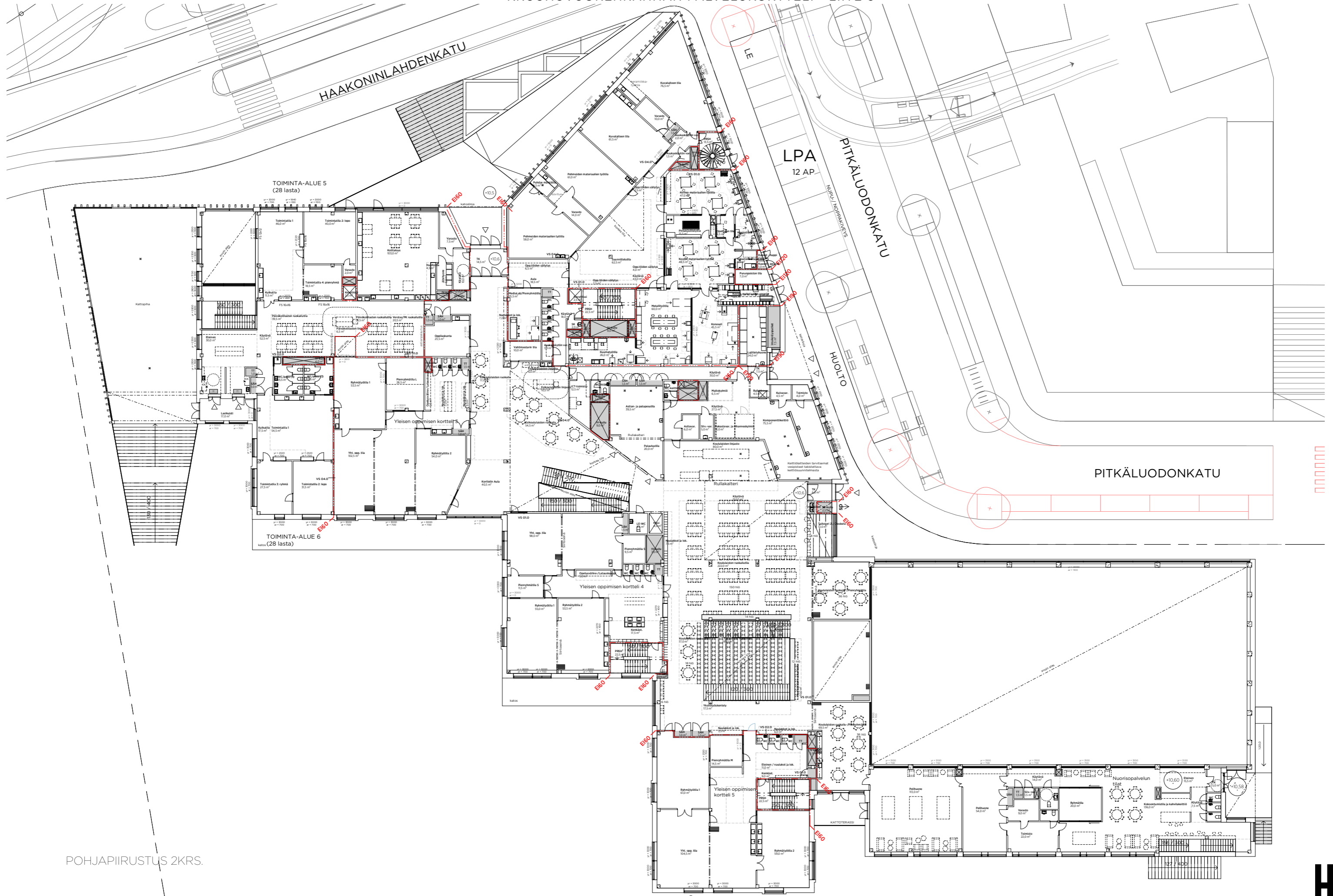




KRUUNUVUORENRANNAN PALVELUKORTTELI - LIITE 5



KRUUNUVUORENRANNAN PALVELUKORTTELI - LIITE 5



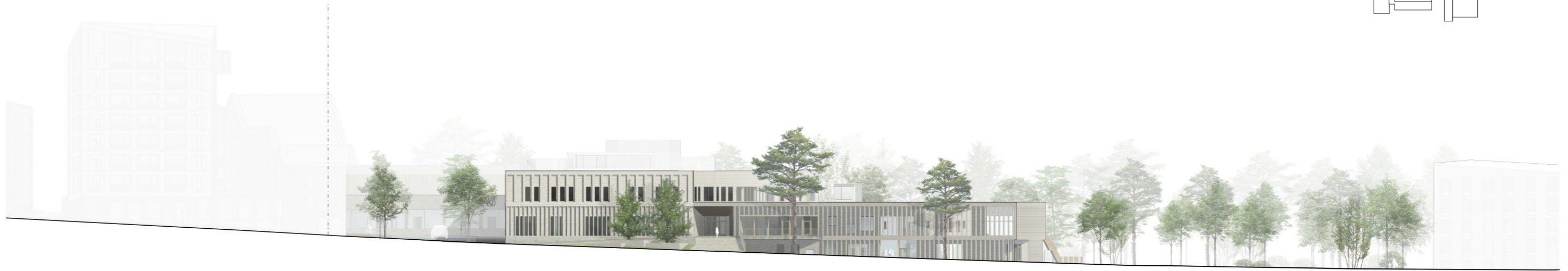
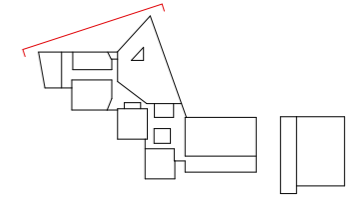
POHJAPIIRUSTUS 2KRS.



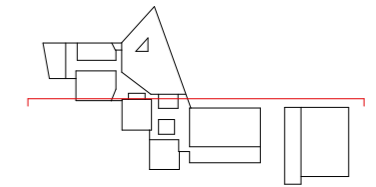
KRUUNUVUORENRANNAN PALVELUKORTTELI - LIITE 5



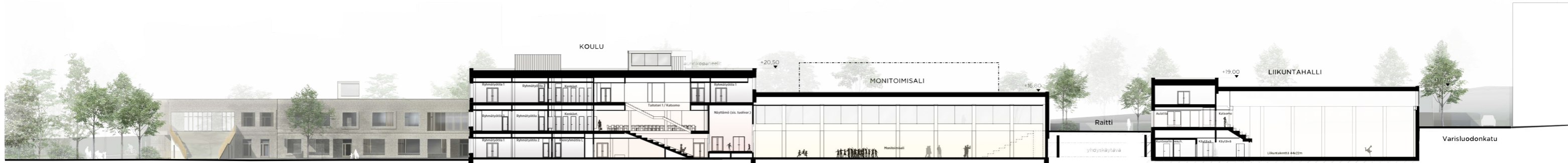
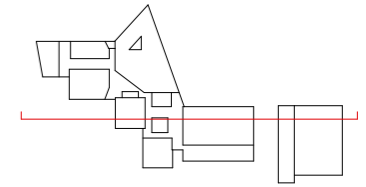
POHJAPIIRUSTUS 3KRS.



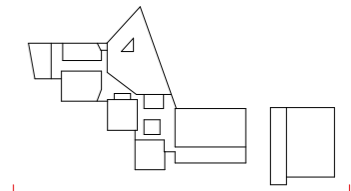
JULKISIVU HAAKONINLAHDENKADULLE



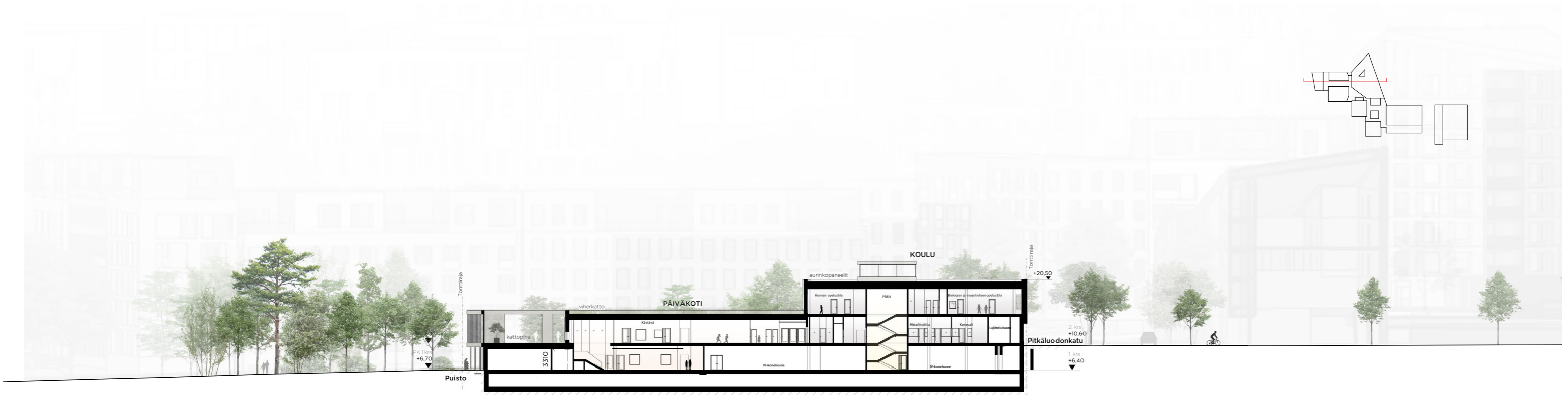
LEIKKAUS PITKÄLUODONKATU-KOULU-PÄIVÄKOTI



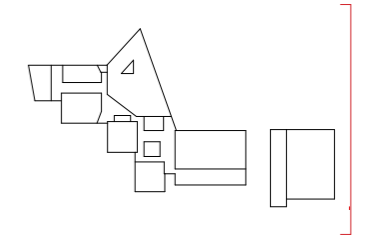
LEIKKAUS PÄIVÄKOTI-KOULU-MONITOIMISALI-LIIKUNTAKESKUS



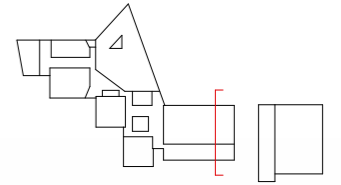
JULKISIVU ETELÄÄN



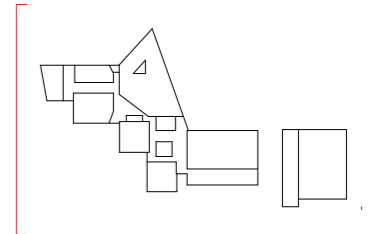
LEIKKAUS KOULU-PÄIVÄKOTI



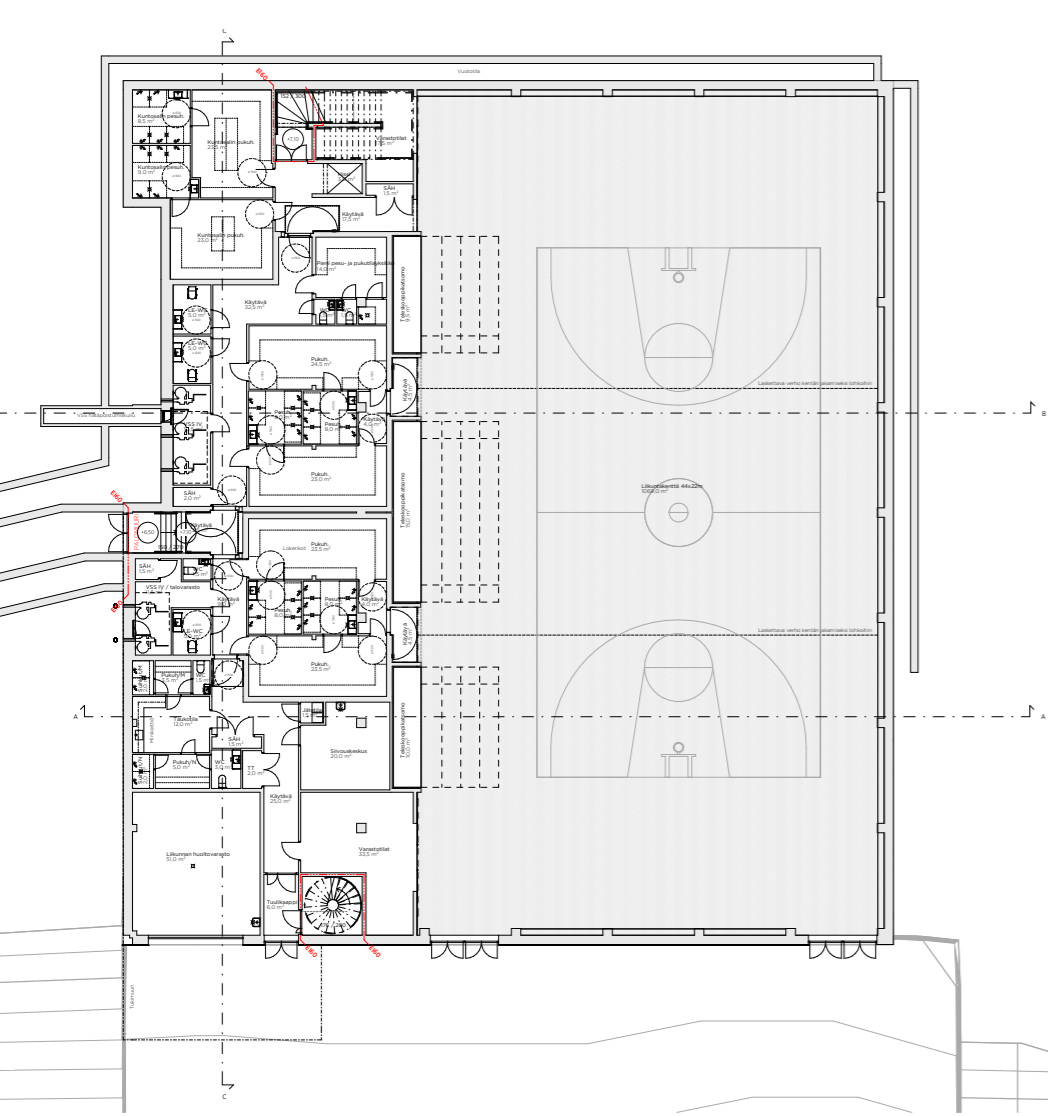
JULKISIVU LÄNTEEN



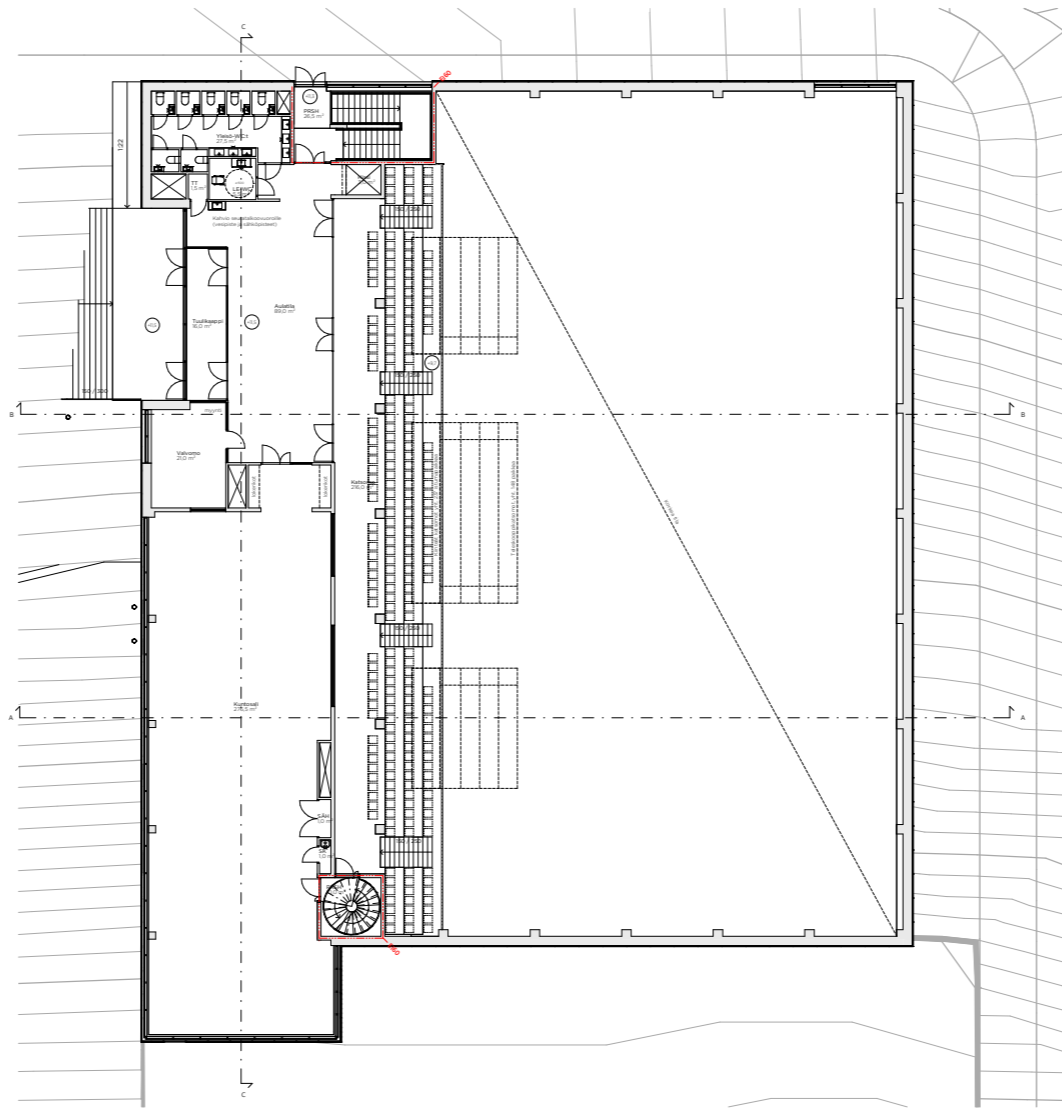
LEIKKAUS MONITOIMISALI



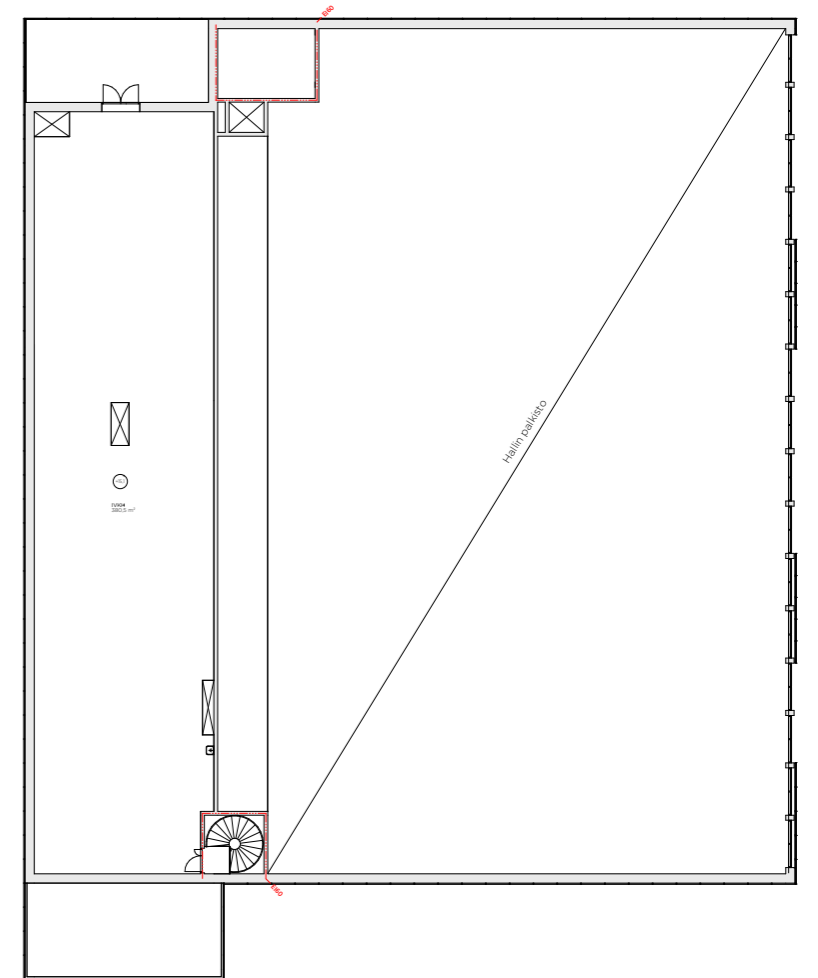
JULKISIVU LÄNTEEN



POHJAPIIRUSTUS 1.KRS



POHJAPIIRUSTUS 2.KRS



POHJAPIIRUSTUS 3.KRS

