

# “Uusi Etelä-Pasila”

VIITESUUNNITELMA  
KESKI-PASILAN TORNIALUEEN LÄNSIOSAN ASEMAKAAVAN LIITTEEKSI  
29.10.2024



JOHDANTO	3
KAUKONÄKYMÄT	4
PASILAN POTENTIAALI	6
PAIKAN LUONNE	7
KAUPUNKIRAKENTEELLINEN KOKONAISUUS	8
JULKISEN TILAN TAVOITTEET	9
MUKAVUUSYMPÄRISTÖ	10
LUMENHALLINTA	11
LINNUSTO	12
JALANKULKUREITIT	13
PYÖRÄREITIT	14
PYSÄKÖINTI JA HUOLTORATKAISUT	15
AKSONOMETRISET ALUEKAAVIOT	17
ASEMAPIIRROKSET	22
MAISEMASUUNNITELMAT	23
KORTTELIPOHJAPIIRROKSET	44
ALUELEIKKAUKSET	49
PAVILJONKI	50
ITÄISIN TORNI	52
KESKIMMÄINEN TORNI	56
ETELÄISIN TORNI	59
LÄNTISIN TORNI	62

## JOHDANTO

### KONSEPTI

Paras tulevaisuus Helsingille, maailman toimivimmalle kaupungille, sisältää erilaisia kaupunginosia erilaisille helsinkiläisille.

Pasila kehittyä alueen huomattavan lisärakentamisen kautta entistä merkittävämmäksi ja elinvoimaisemmaksi keskukseksi. Se on Helsingin toimitilarakentamisen avainalue ja asuntojen määrä sekä palvelujen tarjonta lisääntyvät voimakkaasti.

Tämä suunnitelma perustuu ajatukseen siitä, että kantakaupunkia voi laajentaa muutenkin kuin tasakorkuista umpikorttelirakennetta mukaillen. Naapurusto tulee olemaan sekä intiimi yhteisöllinen kortteli että kaikille avoin urbaani ympäristö. Se on karhean Veturitallinpihan ja kiiltävän uuden Pasilan summa, joka yhdistää dramaattisesti sekä tiiviin kaupungin että avaran puistomaisuuden.

Länsitorrialueen identiteetti on yhdistelmä puutarhamaista kylää ja erittäin tiiviistä, toimintoiltaan sekoittunutta kaupunkia.

### LÄHTÖKOHDAT

Vahvasti ajan demokraattisen ideologian hengessä suunnitellun Itä-Pasilan monimuotoiset julkiset tilat jäivät 1970-luvulla osin toteutumatta. Alue saikin jo rakentuessaan osakseen runsaasti kritiikkiä korostettujen kansiratkaisujen ja monotonisuutensa johdosta. 1970-luvun lopulla aloitettiin Länsi-Pasilan suunnittelu. Sen asuinkorttelit toteutuivat 1980-luvulla paljon monipuolisempina ja pehmeämpinä kuin kritisoitu itäinen puoli. Julkiset aukiot ovat intiimejä ja alue limittyä vahvasti viereiseen Keskuspuistoon.

Tulevat Ratapihakorttelit jatkavat pehmeämpää näkemystä, mutta huomattavasti korkeammalla kaupunkirakenteella. Ratapihakortteleissa on myös reagoitu Länsi-Pasilan yhdenmukaiseen ilmeeseen lisäämällä rakennuksien hahmoihin runsaasti variaatiota. Triplan valmistuttua syntyi Pasilaan suuri määrä kaupallista sisätilaa ja sen edustalle vuosikymmeniä kaivattu Pasilaa yhdistävä paikka, silta-aukio.

Triplan totinen ilme kaippaa kuitenkin vastineeksi jotain runsaampaa ja monipuolisempaa. Pääkaupunkiseudulla on kehitteillä useita tornitalohankkeita, mutta yksikään suunniteltu alue ei tarjoa paikkaa, jossa eriluonteiset tornit loisivat kontrasteja ja runsaan vehreää, moniulotteista ulkotilaa.

Uusi tornialue on Pasilan modernin projektin kunnanhimoisen jatke, joka kurottuu kohti Helsingin keskustaa. Reitit eteläisen Ratapihapuiston kautta kantakaupungin ytimeen tuovat alueen asukkaat mielikuvallisesti osaksi perinteisintä Helsingiä, metro-alueen parhaiten saavutettavalla sijainnilla.

### TORNIALUE

Tornialue antaa loistavan mahdollisuuden vetää koko Pasilaa tiiviimmin kiinni Olympiapuiston kautta Töölönlahteen. Samalla Veturitallien ja ratapihan rosoisen ilmeen nostaminen tornialueen halki Pasilansillalle on suunnitelman keskeisimpiä maantason tunnelmaan ja materiaalivalintoihin vaikuttavia periaatteita.

Tässä luonnoksessa jokaiselle tornille on luotu oma vahva luonteensa. Rakennusten arkkitehtuuri on kasvanut tulevien käyttäjien lähtökohdista, urbaanien perheiden elämäntavasta ja luovan työn prosessien uudelleenajattelusta. Suunnitelman lähtökohdat eivät löydy suurveistoksen luomisen tarpeesta, vaan tilojen ja talojen sisällöstä. Jokaisella niistä on oma vahva, naapureistaan erottuva luonteensa, joka antaa rytmiä ja tunnistettavuutta alueella liikkujille. Ulkotilat luovat vehreää ja intiimiä suurkaupunkitunnelmaa.

Monipuolista elämää rakennusten välillä katalysoidaan matalin ulkotilaa rajaavien rakennuksien, tasonvaihteluin, pitkien ja lyhyiden näkymien vaihtelulla sekä monipuolisilla reiteillä. Maisema-arkkitehtuuri on viimeisteltyä, monipuolista ja vehreää. Aukioiden ja kulkureittien pinnoitteet ja kasvillisuus viittaavat viereiseen ratapihaan ja korttelin säilytettäviin luonnonkallioihin. Esimerkiksi reitti Palkkatilanportilta asemalle voi kulkea nykyisen mäntyrykelmän halki sammaleiselle kalliopolulle, hulevesilammikon kylkeä aukiolle ja harkitun villiintyneen oloista portaikkoa ylös näyttävälle veistokselle Pasilansillan tasolla.

Korkeista rakennuksista avautuvat ainutlaatuiset, dramaattisen kauniit näkymät. Meri levittäytyy lahtineen, poukamineen ja saaristoineen lähes kompassin ympäri torneista katsottuna. Pohjoiseen katsoessa maisema on järviä, metsää ja sen keskeltä erottuvia rakennusten saarekkeita. Etelään katsoessa Tallinna siintää horisontissa.

### PROSESSI

Korttelin suunnittelua on jatkettu vuoden 2018 Helsingin High Rise kilpailun ehdotuksesta "Etelä-Pasila" yhdessä Helsingin kaupungin arkkitehtien kanssa niin, että suunnitelma muodostaa ehjän kokonaisuuden vuonna 2021 suunnitellun keskitorrialueen rakennuksen kanssa. Länsitorrialueen toimistotorni sijoittuu nyt lähimmäksi Keskitornia eli on samalla lähempänä Pasilan asemaa. Sen hahmo porrastuu kolmena osana, sitoen Länsi-Pasilan, Keski-Pasilan ja Tornialueen mittakaavoja yhteen. Muut kolme tornia vastaavat arkkitehtuuriltaan hyvin pitkälle aiempaa kilpailuehdotusta, madaltuen kohti etelää ja muodostaen harmonisen kokonaisuuden muiden tulevien tornien ja jo rakennetun Pasilan kanssa.

Kilpailuehdotuksen lähtökohta erilaisista torneista aidon vehreän maanvaraisen kasvillisuuden keskellä on luonnollisesti edelleen suunnitelman ydinajatus.

Korttelin kokonaislaajuus on noin 81 000 kem<sup>2</sup>.



NÄKYMÄ TÖÖLÖNLAHDEN YLI POHJOISEN



NÄKYMÄ VALKOSAARESTA LUOTEESEEN



NÄKYMÄ LÄNSIVÄYLÄLTÄ SEURASAARENSELÄN YLI KOILLISEEN



## PASILAN POTENTIAALI

Etelä-Pasilan rakentumisen myötä Pasila täyttää vihdoin potentiaalinsa.

Etelä-Pasilan monikäyttöinen ja mieleenpainuva aukiokilpa taipuu moneen käyttöön.

Säilytettävä avokallio tarjoaa paikan kesäpiknikille ja juurruttaa maiseman olemassa olevaan ympäristöön.

Yhteys Keskuspuiston luonnonrauhaan on vain muutaman minuutin päässä.

Monipuoliset liikunta- ja leikki-mahdollisuudet tarjoavat jokaiselle jotakin.

Maastomuodot ratkaisevat tasoerot ja asettuvat leikkisästi tornien väliin. Näin syntyy myös mittakaavaltaan intiimejä puuston rajaamia ulkotiloja.

Etelä-Pasilassa biodiversiteettia tukevat ratkaisut ovat oleellinen osa uutta kaupunkia.

Matala rakentaminen Veturi puistoon avaa uusia toimintamahdollisuuksia ja pitää puiston eloisana ympärivuotisesti.

Pasilansillalta aukeavat pitkät näkymät kohti Helsingin siluettia.

Triplan kauppakeskus tarjoaa kattavat mahdollisuudet ostoksille ja palveluille.

Pasilan aseman liikenteen solmukohdasta avautuvat nopeat yhteydet ympäri Helsingin ja Suomen.

Torniaukiota rajaavilla portailla nautitaan auringosta ja suurkaupungin tunnelmasta.

Etelä-Pasilan viheralueet tarjoavat mahdollisuuden hengähtää urbaanin vilskkeen lomassa.

Veturitallien kehittypotentiaali nousee Etelä-Pasilan rakentuessa.

Alueella jatkuva ruohonjuuritointi kasvattaa yhteisöllisyyttä.

Kaupunkiviljely vahvistaa yhteisön sosiaalista rihmasta.

Avoimet, monikäyttöiset nurmipinnat Veturi puistossa toimivat urbaanin vihreyden keitaana.

Etelä-Pasila yhdistyy saumattomasti Helsingin keskustaan ja kaupungin viherrakenteeseen.



LUONTO

Uudet istutukset tornikorttelin portaikoissa, aukiolla ja terasseilla hakevat lajistonsa Ratapihan ympäristöstä, vahvistaen paikallisia biotyyppejä ja niiden luomaa tunnelmaa. Tunnelmaa korostetaan istuttamalla villin oloisia kasveja yllättäviinkin paikkoihin muiden rakenteiden sekaan.



JULKISIVUT

Jokaisessa tornissa on omanlaisensa julkisivu, kuitenkin niin että niiden sävyt sopivat yhteen ja alue tuntuu yhtenäiseltä. Kaikkien julkisivujen pinnassa on syvyysvaihtelua, jotta ne näyttävät erilaiselta katsojan näkökulmasta riippuen.



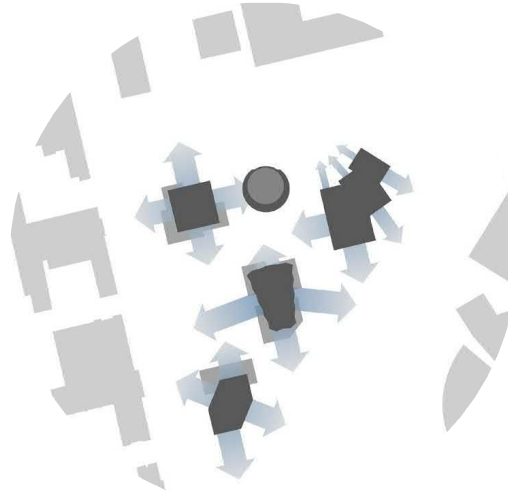
TIILI JA RATAKISKOT

Veturitallien ja Toralinnan punatiilisyyys tuo tervetullutta rouheutta koko alueen viimeistelyyn henkeen. Torniaukio, terassit ja ulkoportaatt hakevat materiaaleillaan viittauksia näihin rakennuksiin.



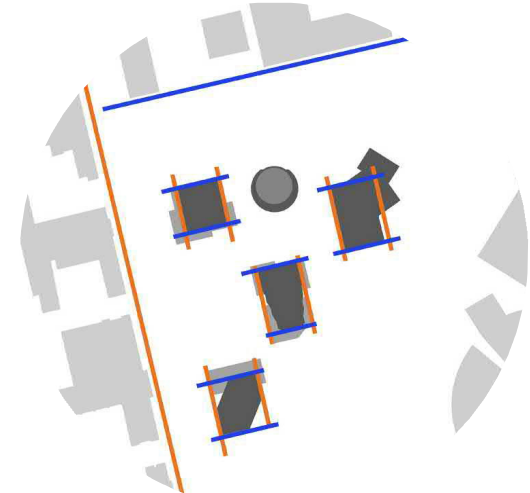
KESKENÄÄN ERILAISET TORNIT  
MUODOSTAVAT HARMONISEN RYHMÄN

Länsialueen tornit luovat teoksellisen ja monimuotoisen ryhmän Keskialueen tornin ja uusimpien itäalueen torniluonnosten sekä olevan Pasilan laajempaan kokonaisuuteen.



TORNIEN JULKISIVUT ON SUUNNATTU  
MAHDOLLISIMMAN PITKIIN NÄKYMIIN

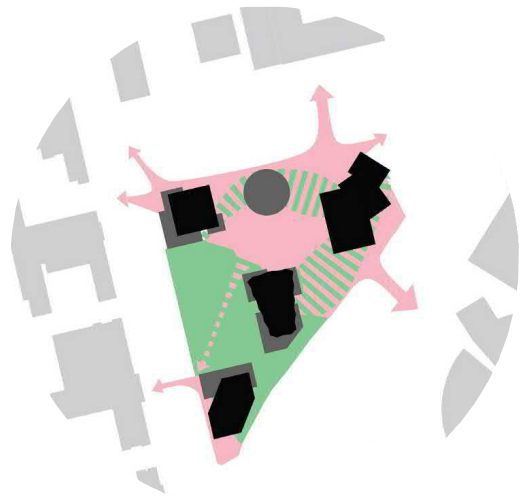
Torneista ei tarvitse katsoa viereisen tornin seinää, vaan kyljet on suunnattu toinen toistensa ohi pitkiin, upeisiin näkymiin.



TORNIEN JULKISIVUJEN SUUNNAT  
NOUDATTAVAT KAUPUNKIRAKENTEEN  
OLEVIA KOORDINAATISTOJA

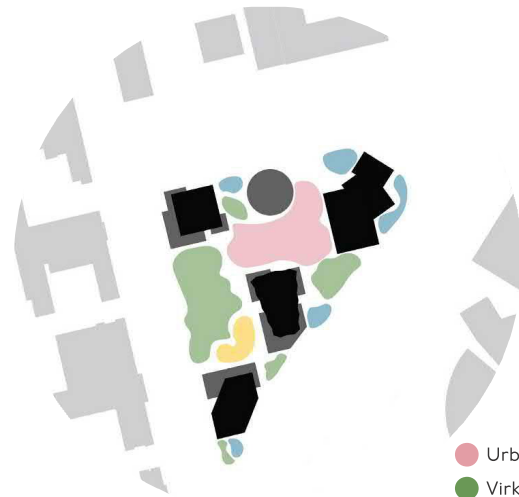
Tornien kyljet asettuvat suurelta osin olevan Pasilan koordinaatistoon, jolloin ne istuvat paikkaansa ja toisiinsa luontevasti.





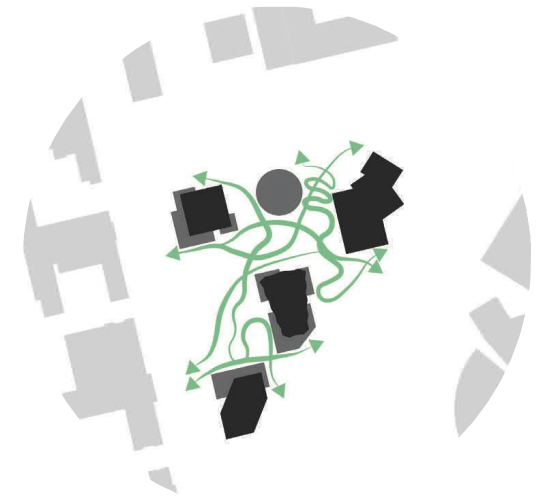
KAUPUNKIELÄMÄN KESKITTÄMINEN

Suunnitelman keskeisimpiä urbaaneja tavoitteita on luoda sarja kutsuvia yhteyksiä korttelin poikki. Katutasossa on monipuolisia liiketiloja rikkaan ja miellyttävän kaupunkielämän aikaansaamiseksi.



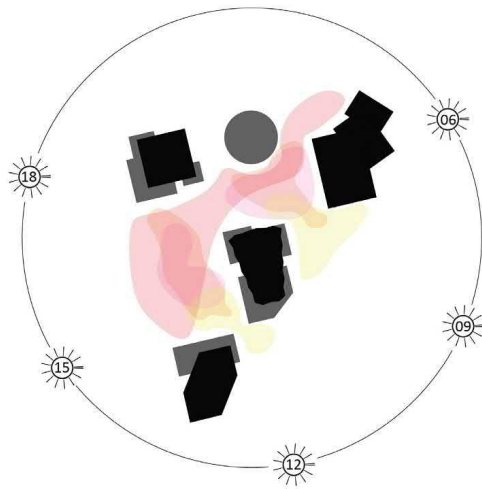
KAUPUNKITILOJEN LUONTEET

Tornikorttelin keskellä on urbaani, portaikkojen ja matalampien rakennusten rajaama aukio. Aukion pinnat ovat punatiiltä viitaten viereisiin Veturitalleihin. Koilliskyljen serpentiinirinne johtaa sillan yli Veturitalleille ja länteen aukeavat vehreät pihat ja luonnontilainen peruskallio. Pasilansillan ja Veturitien kyljellä on useampi pieni aukio, joista kullakin on oma paikkaan istuva tunnelmansa.



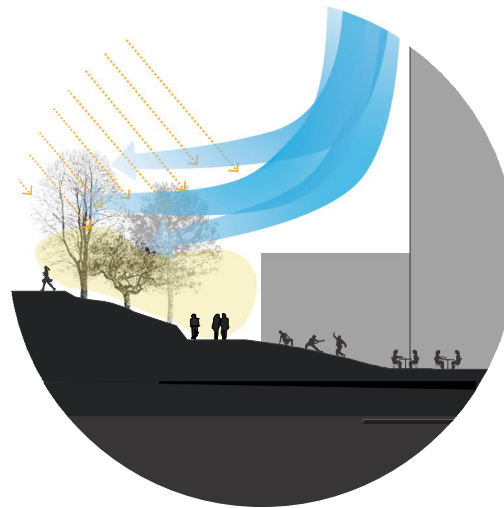
YHTEYDET

Alueelle muodostuu luonteva esteetön reitistö, jota täydentävät oikopolkuja tarjoavat porrasyhteydet. Vaihtelevassa kaupunkimaisemassa kulkeminen on virkistävän kokemuksellista. Kulkijalle on tarjolla vaihtoehtoisia reittejä ja mahdollisuuksia.



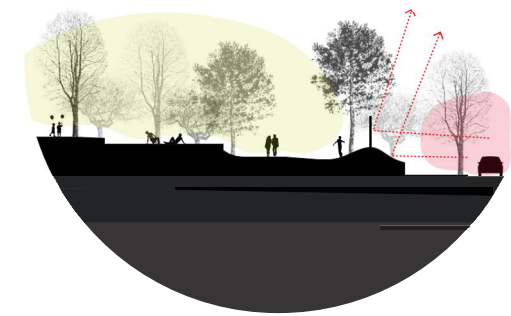
AURINKO

Ulkotilojen ja toimintojen sijainnit on suunniteltu niin, että päivän joka tunnille löytyy suojainen ja aurinkoinen paikka. Tornien juurella on sarja miellyttäviä, valoisia ja lämpimiä oleskelutiloja, joiden mittakaava on rakennuksen matalien osien ansiosta miellyttävä. Julkisia istuskelupaikkoja ja portaita on runsaasti.



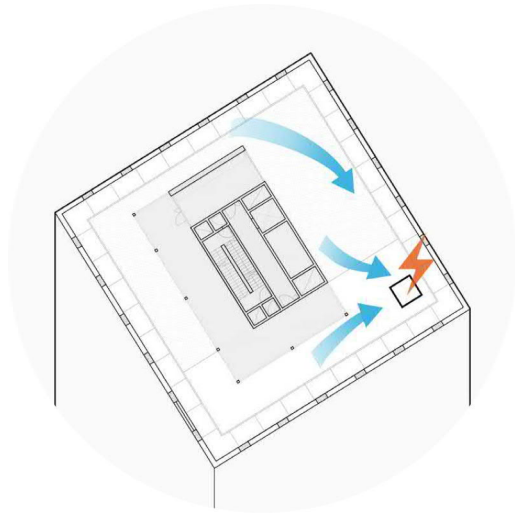
TUULI

Harkiten massoitellut tornit, pedestaaliosat, katokset ja puut luovat miellyttävän mikroilmaston. Korkean rakentamisen vaikutukset tuuliolosuhteisiin ovat olleet yhtenä lähtökohtana kokonaishahmolle. Matalat rakennusosat tornien juurella hidastavat tuulta erittäin tehokkaasti maantason jalankulkijoihin nähden.



MELU

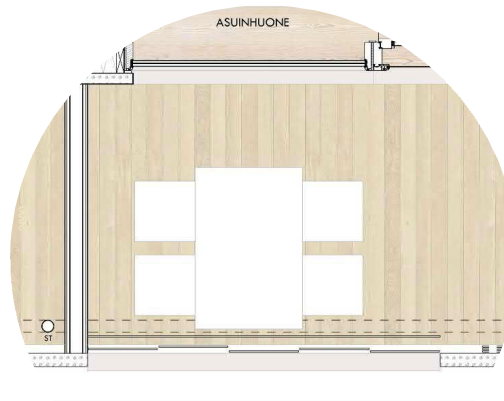
Liikenteestä syntyvää meluhaittaa torjutaan strategisesti sijoitetuilla pedestaaleilla, maastonmuodoilla ja meluestein. Runsas puusto sitoo liikenteestä syntyviä ilmansaasteita.



KATTOTERASSIT

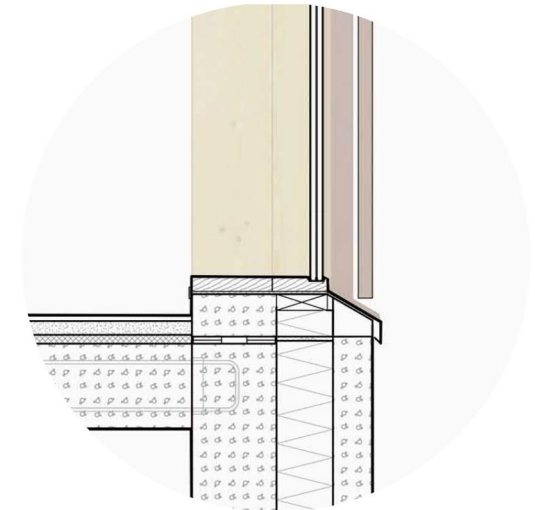
Kattoterasseilla lumi kerätään sille osoitettuun paikkaan. Lumenkeräyspaikan vieressä on sulatusallas, jossa lumi sulatetaan ja johdetaan pois hallitusti sulamisvetenä.

Kaikille katoille on suunniteltu hyvät huoltoyhteydet.



PARVEKKEET

Asuintorneissa on joko viherhuoneet tai lasitetut parvekkeet. Näin ollen parvekkeille kerääntyvä lumen määrä pysyy hyvin vähäisenä ja se poistuu sulamisvetenä vedenpoistosuunnitelmien mukaisesti.



VAIPAN AUKKOJEN DETALJIT

Rakennukset suunnitellaan ja rakennetaan energiatehokkaiksi ja siten, ettei lumenhallinnan kannalta haitallista lämpöhäviötä tai ns. kylmäsiltoja synny. Näin estetään jään muodostuminen vaipan aukkojen ympäristöön.

Julkisivujen materiaaleissa ja niiden pintarakenteiden detaljisuunnittelussa huomioidaan myös lumen kintumisen estäminen esimerkiksi jyrkin ikkunapellein.



HEIJASTAVAT LASIPINNAT

Linnuille törmäysriskin voivat muodostaa erilaiset heijastavat pinnat, joista saattaa näkyä esimerkiksi puiden heijastuksia, joita kohti lintu kuvittelee lentävänsä. Tärkein törmäysten ehkäisykeino onkin laajojen yhtenäisten ikkunapintojen välttäminen. Vain toimistotornin julkisivuun on tulossa laajaa lasipintaa. Lasien edessä on kuitenkin pystysuuntaiset auringonvarjostuslamellit, jotka oletettavasti linnut hahmottavat esteenä erityisen hyvin.



LÄPILENTO

Yksi mahdollinen törmäysmekanismi ovat läpinäkyvät ”putket”, esimerkiksi vastakkaisilla puolilla rakennusta sijaitsevat ikkunat, jotka näyttäisivät muodostavan linnun silmissä vapaan lentoreitin. Tällaisia ei hankkeen torneissa ole. Maantason liiketilojen kulmissa on kuitenkin isoja ikkunapintoja, jotka saattavat vaikuttaa linnuista esteettömiltä lentoreiteiltä. Näihin lasipintoihin lisätään kattava kuviointi paremmaksi pinnan hahmottamiseksi.









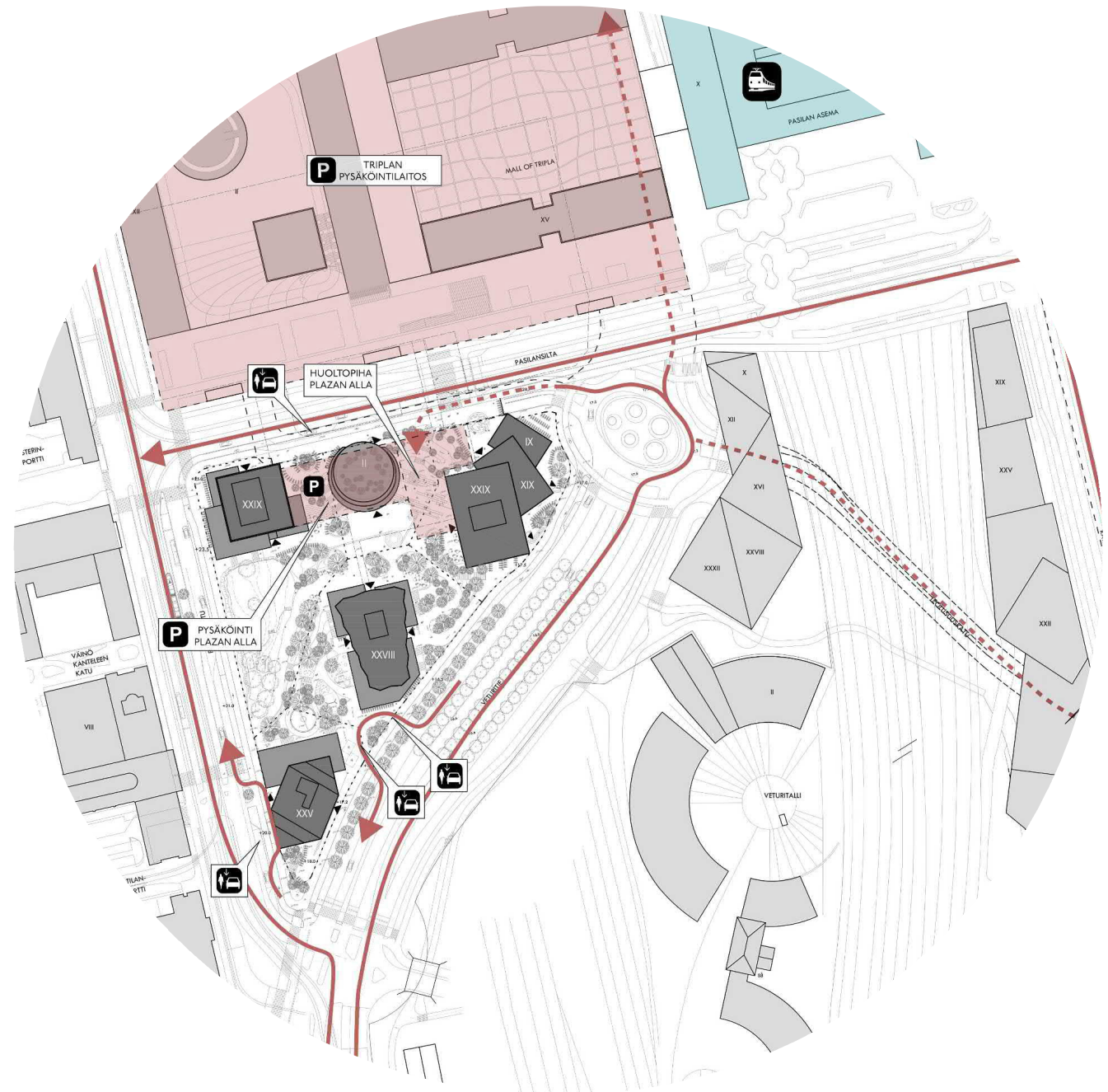
VALAISTUS

Voimakas valo saattaa houkutellessa yöllä muuttavia lintuja kohti sisätiloja. Ulkovaistutus on tarkoitus suunnata maata kohti ja pitää mahdollisimman matalana sekä sopivan hämäränä. Sisävaloja säädetään toimistoissa ja yhteisissä tiloissa ohjatusti sammuttamalla tarpeettomat valot pimeään aikaan. Tarpeellisen valaistuksen uloskulkeutumista voidaan myös säädellä verhojen ja sälekaihtimien avulla.





-  KATETTU PYÖRÄPARKKI
-  TOISSIJAISET PYÖRÄREITIT
-  RAUTATIEASEMA
-  REITTI KULKEE RAKENTEEN ALITSE
-  ENSISIJAINEN PYÖRÄREITTI (BAANA)
-  KULKU PYÖRIEN SISÄPYSÄKÖINTIIN

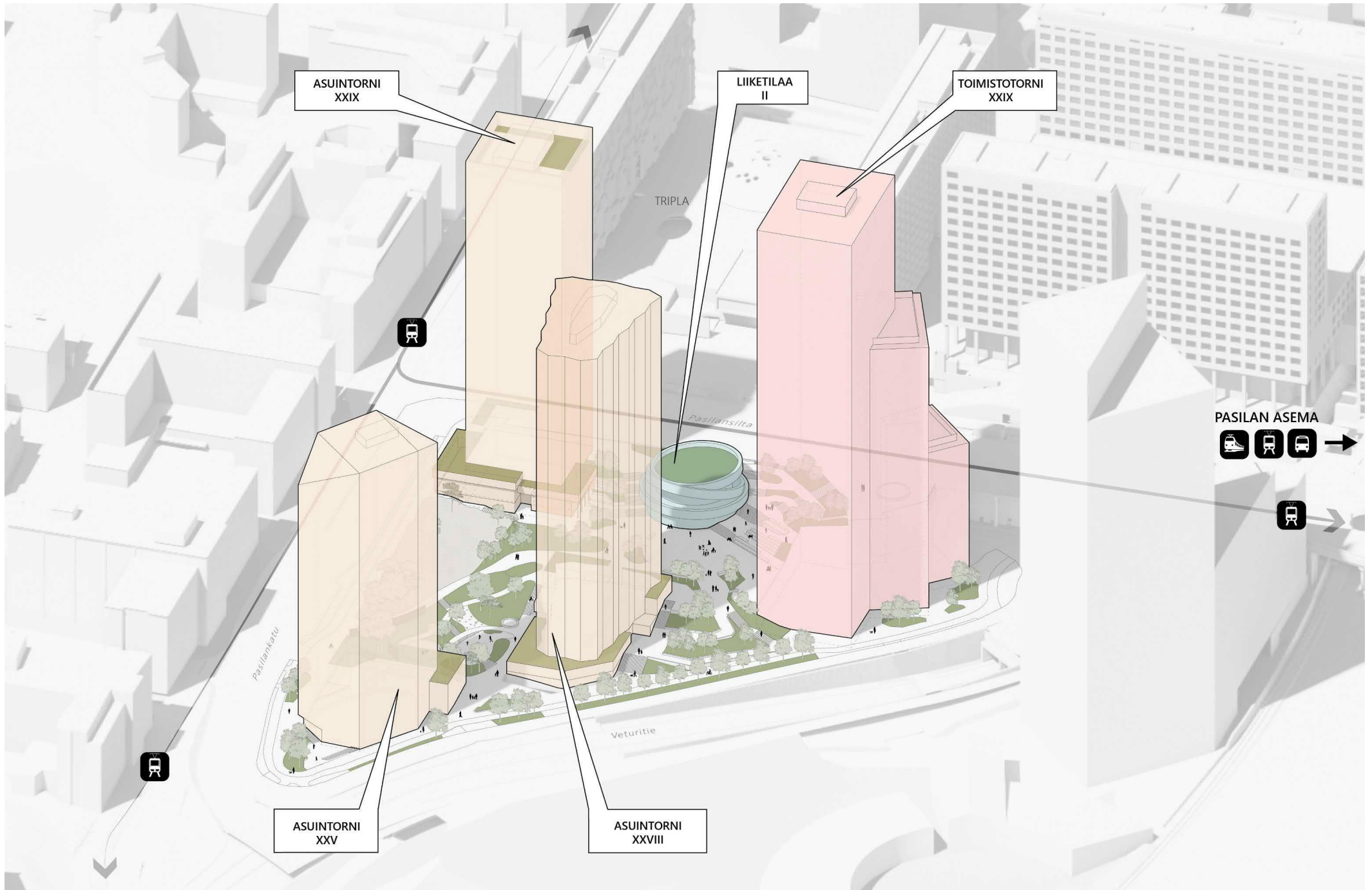


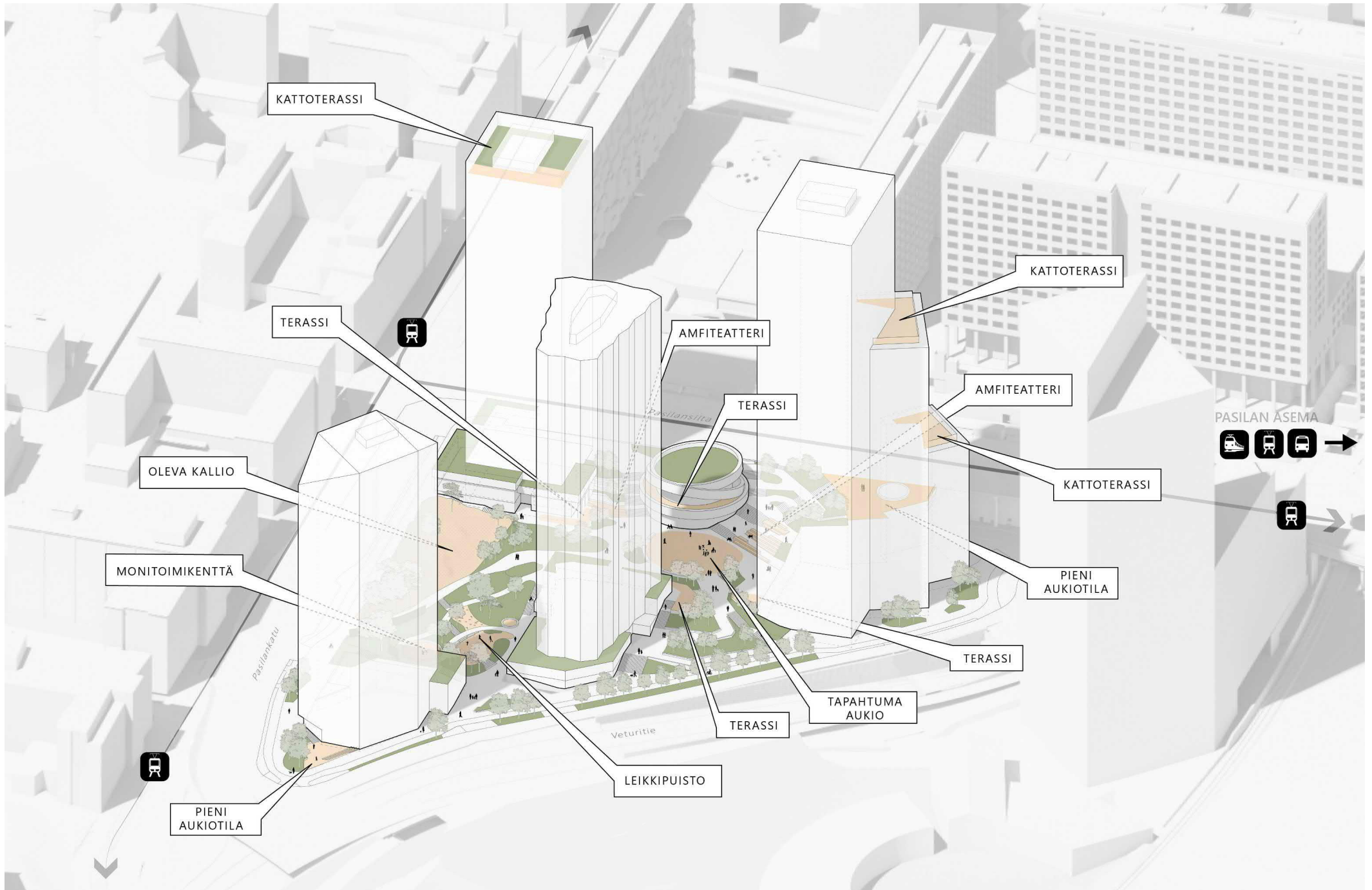
- P** EHDOTETTU UUSI PYSÄKÖINTILAITOS
- SAATTOPAIKKA
- RAUTATIEASEMA

- PÄÄASIAINEN AJOREITTI
- REITTI KULKEE RAKENTEEN ALITSE/HUOLTO
- KULKU PARKKIHALLIIN

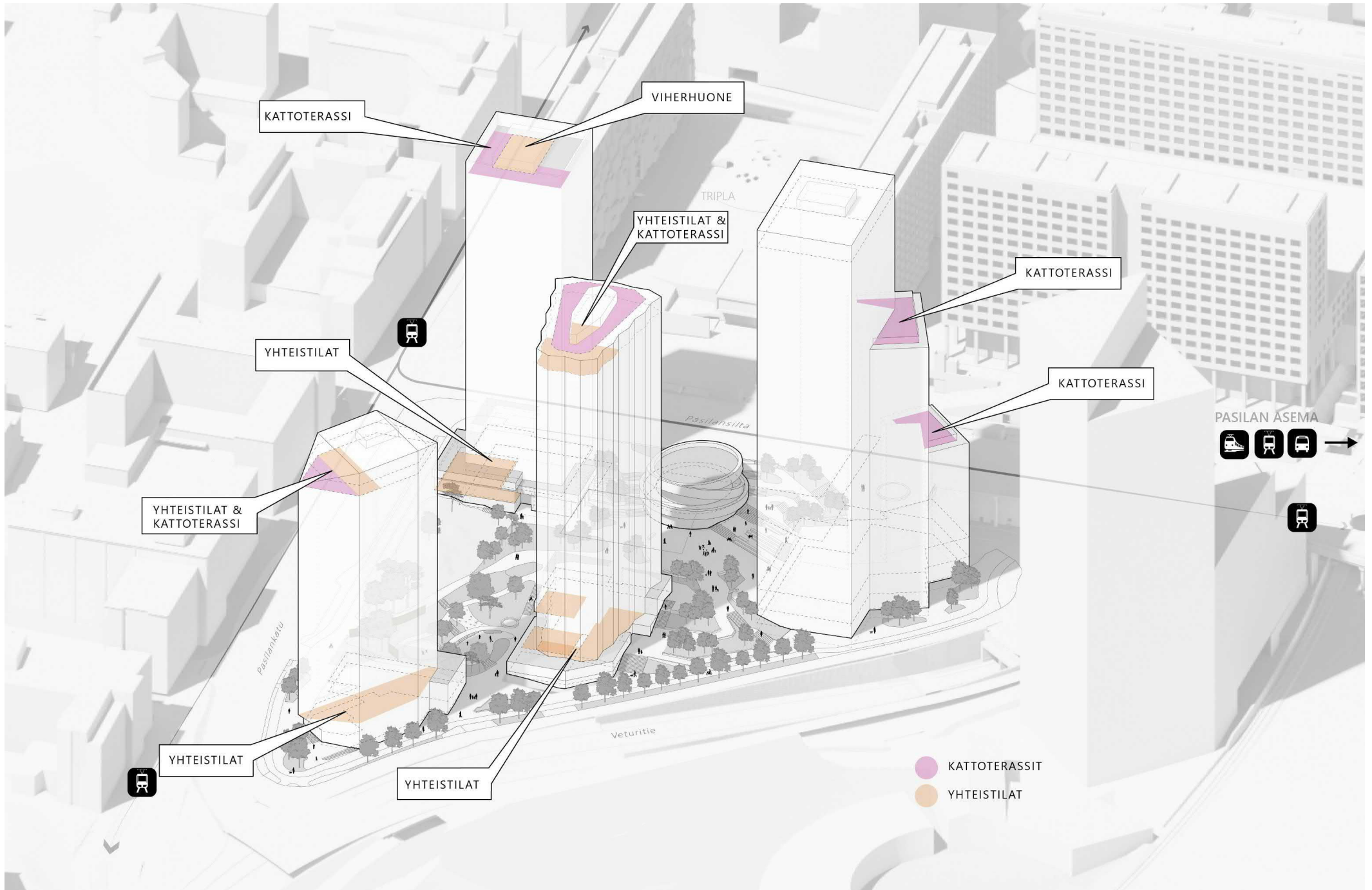


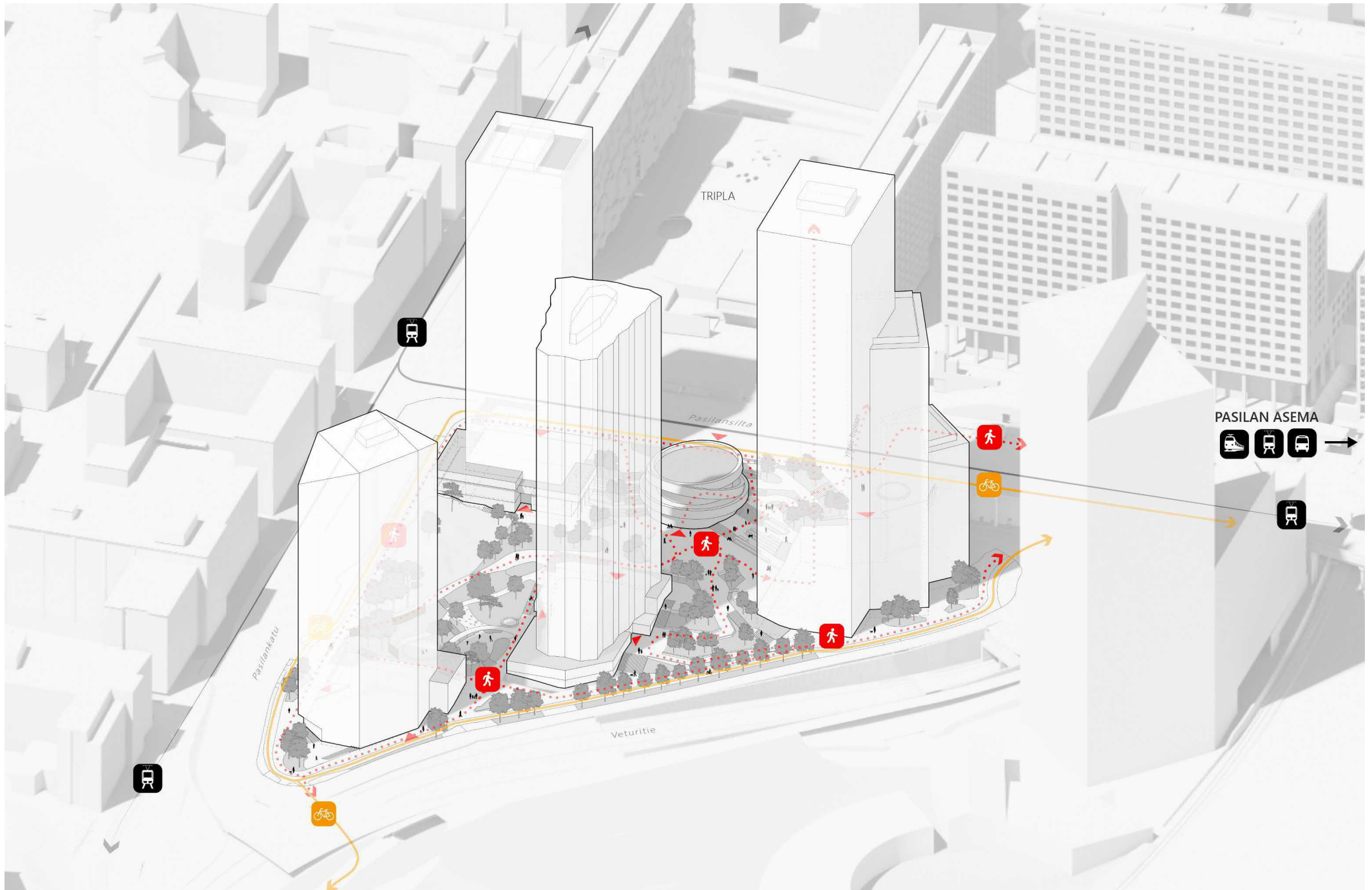




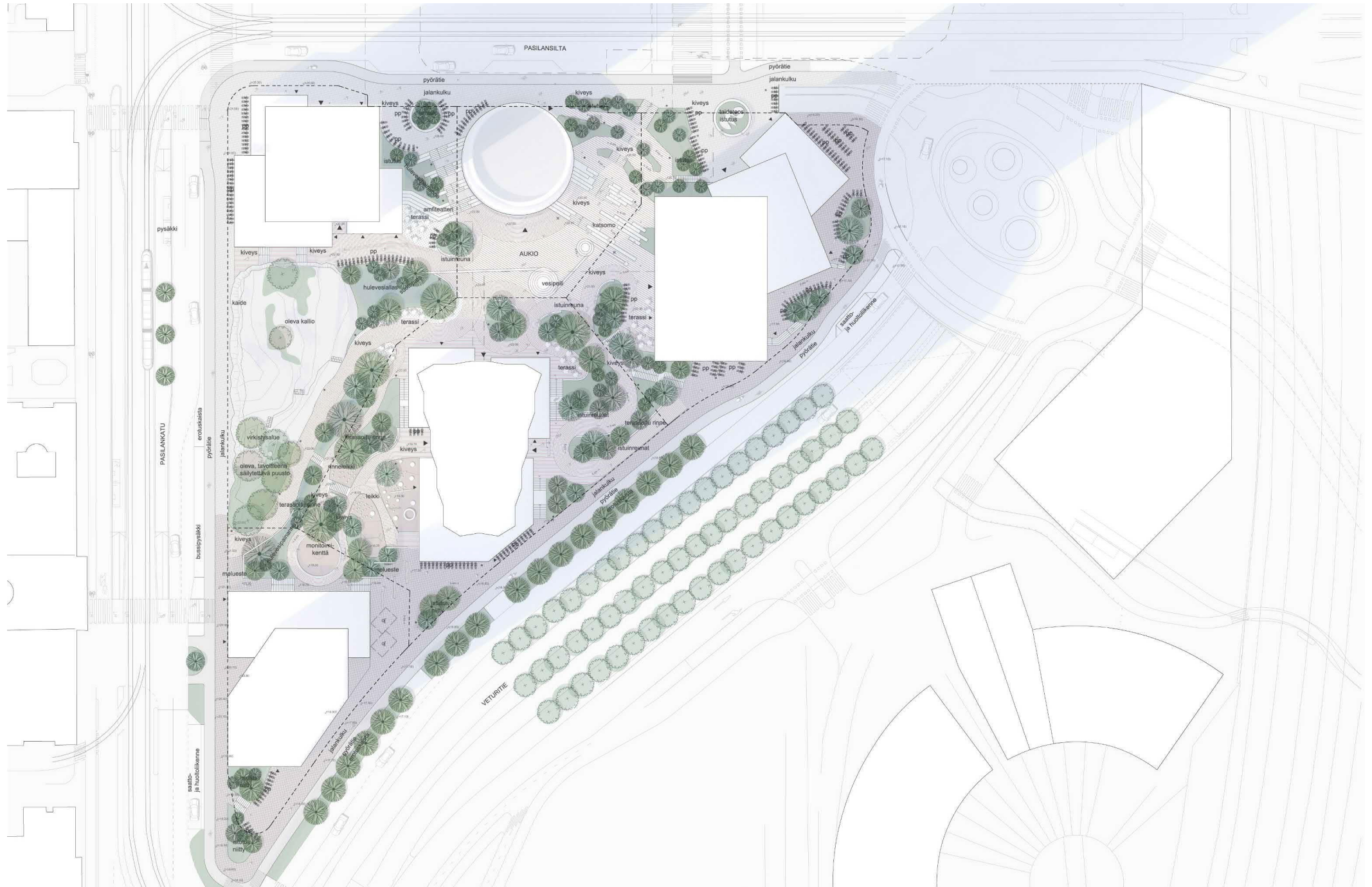






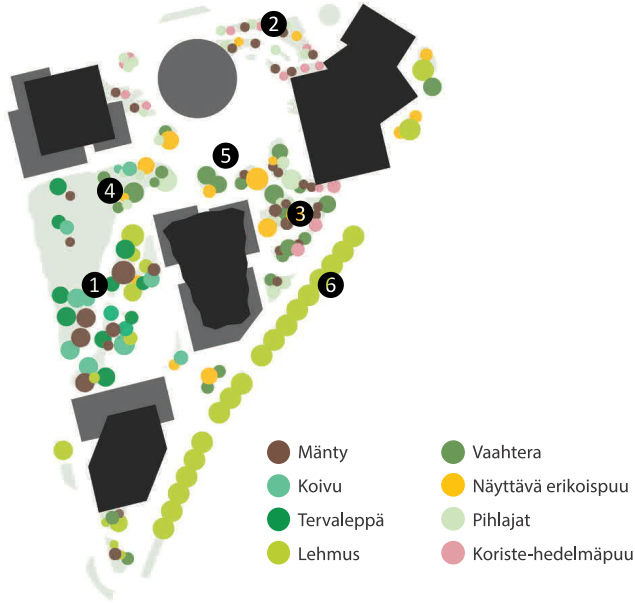












Kaavio: Puustoalueet, lajike-esimerkit sekä puiden kokojakautuma  
PUUSTO

Istutettavat lajikkeet valikoidaan olosuhteiden ja kasvupaikan mukaan. Kookkaaksi kasvavat sijoitetaan maanvaraisille alueille ja pienikokoisemmat kansialueille. Riittävä juuristotila sekä lajikkeiden variointi auttaa pitämään puuston terveenä.

Puusto on tärkeässä roolissa, ja auttaa muodostamaan miellyttävää mikroilmastoa sekä ihmisen mittakaavan tilaa alueella. Tuulisuuden kannalta puustolla ja maantasokasvillisuudella on tärkeä rooli.



Näkymäluonnos aukion tasolta itään. Arvioitu tlallisuus n. 10-15 vuotta puiden istuttamisen jälkeen.

**1 KALLIOMETSÄ**  
Maanvarainen rinnealue, jossa tavoitteena säilytettävää puuyksilöitä. Ilmeeltään kallioinen sekametsä, jossa korostuu luonnon monimuotoisuus ja kasvillisuuden kerroksellisuus.



**2 NIITYRINNE**  
Kansialueelle sijoittuvat monilajiset ja runsaat istutusalueet, jotka rajataan riittävän istutusvyöhyden saavuttamiseksi reunarajauksin. Pienikokoiset puut ja puumaiset pensaarit varioivat tilakokemusta.



**3 METSÄRINNE**  
Maanvarainen, tukimuurilla tuettu rinnealue, jota ilmentää monilajiset ja myös kukkivat puuryhmät ja suurikokoisiksi kasvavat lehtipuut.



**4 KALLION KAINALO**  
Maanvarainen, niitty- ja sadepuutarha-kasvillisuuden peittämä kulhomuotoinen alue, jota rajaa kookas puusto

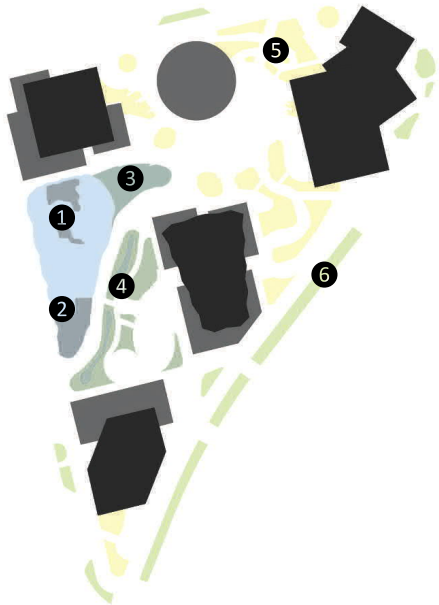


**5 VIHREÄ AUKIO**  
Ilmeikkäät, suurikokoiset lehtipuut rajaavat maanvaraista aukiotilaa



**6 KATUPUUSTO**  
Bulevardimaisuutta korostava katupuusto auttaa muodostamaan ihmisen mittakaavaa, vahvasti liikennöidyssä ja korkean rakentamisen tilassa.





Kaavio: Puustoalueet ja lajike-esimerkit

- Avokallio
- Olemassa oleva kasvillisuus
- Monikerroksellinen istutus, koristeruohot, niittymäinen ilme
- Biodiversiteettiniitty
- Ruohoton nurmikko (metsäpohja)
- Niitty ja sadepuutarha

MAANTASOKASVILLISUUS

Korttelialueella pyritään maksimoimaan viherpintoja paikkaan sopivalla lajikkeistolla. Alueelle muodostuu paljon hyvin kaltevia pintoja, joita sidotaan kasvillisuuden juuristolla.

Intensiivisesti rakennettua ympäristöä kompensoidaan intensiivisellä kasvillisuudella. Monilajisuudella ja luonto-olosuhteita imitoivalla kasvillisuudella tuetaan alueen luontoarvoja ja biodiversiteettiä.

- 1 AVOKALLIO**  
Pyritään säästämään olevia, niukkoja kasvillisuuspintoja.



- 2 KALLIOMETSÄ / OLEVAN PUUSTON ALUE**  
Pyritään säästämään olevaa mäntypainotteista puustoa ja tämän aluskasvillisuutta kallioalueen yhteydessä.



- 3 KALLION KAINALO**  
Niitty- ja sadepuutarha-kasvillisuuden peittämä kulhomouton alue, jonka reunoilla oleskelumahdollisuudet.



- 4 METSÄINEN RINNE**  
Istutuspinnat imitoivat metsäpohjaa, ja muodostavat runsaalle puustolle moni-ilmeisen pohjan.



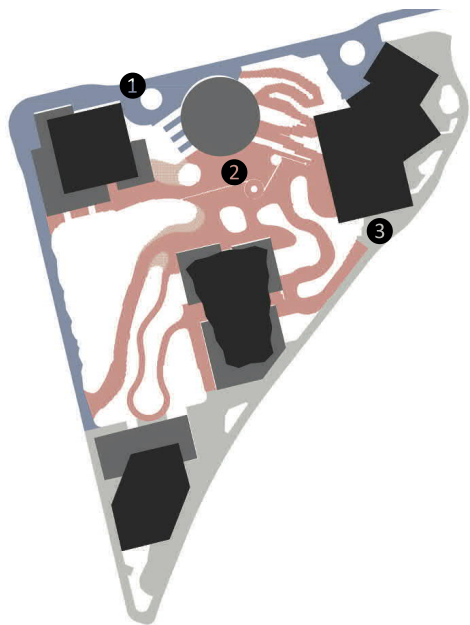
- 5 NIITYRINNE**  
Monilajiset perenna- ja koristeruohojen istutusalueet, jotka muodostavat runsaan, niittymäisen ilmeen. Yleisilme biodiversiteettiniittyä hallitumpi. Alueet liittyvät keskeisiin kulkualueisiin.



- 6 EKSTENSIIVISET NIITYKAISTAT**  
Biodiversiteettiä tukevat välialueet, jotka mahdollistavat yksinkertaisin keinoin luonnon monimuotoisuutta.



## PINTAMATERIAALIT



Kaavio: Pinnoitekokonaisuuksien periaatejakauma

### PINTAMATERIAALIT

Jatkosuunnittelussa tutkitaan huollon ja materiaalien yhteensovitus, niin että saavutetaan toimiva ja aikaa kestävä kokonaisuus.

#### 1 PASILANSILLAN TASO

Liittyminen Pasilansillan tason katu- ja jalankulkualueiden materiaalipalettiin, niin että alueen ilmeestä muodostuu yhtenevä kadun molemmin puolin.

Jalankulkualueiden yleismateriaali: vaihtelevan harmaasävyinen graniitti, laattakoot vaihtelevat.

Muut pinnoitemateriaalit: asfaltti, harmaasävyiset nupu- ja noppkivet.

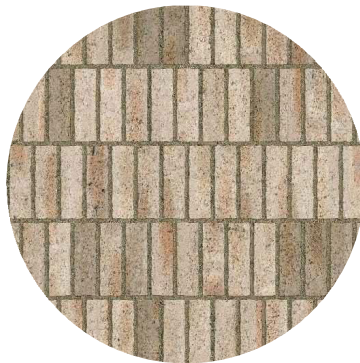


#### 2 AUKIO JA PIHA-ALUEET

Korttelialueen ominaisilmettä korostava pinnoitekokonaisuus, jossa korostuu materiaalin inhimillinen mittakaava, lämmin ja vaihteleva ilme sekä taktiisuus. Sävyt liikkuvat lämpimän kelta-puna-harmaasävyissä.

Ensisijainen pinnoitemateriaali: Maatiili tai laatutasoltaan ja tunnelmaltaan vastaava kiveysmateriaali.

Muut pinnoitemateriaalit: toiminnon tarpeen mukaan kivituhka, asfaltti, paikalla valettu betoni, nupu- ja noppakivialueet sekä näiden nurmikiveysvaraatiot.



#### 3 VETURITIEN TASO

Liittyminen Helsingin sekä ympäröivien katu- ja aukioalueiden yleispinnoitemaailmaan. Kaupunkikuvallisesti tärkeiden ylitys- ja sisäänuloalueiden korostus kiveyksellä.

Jalankulkualueet: Vaihtelevan harmaa- lämminsävyinen graniittikiveys tai asfaltti.

Pyörä- ja liikennealueet: asfaltti, noppakivi





Kaavio: Valaistuksen periaate ja osa-alueet

- Korkea, suunnattu valaistus  
9-12 m korkeat mastot usealla suunnattavalla valaisimella, mahdollistaa joustavan tapahtumavalaistuksen. Valaistus auttaa muodostaa keskeisestä aukiotilasta tärkeän ja huomioitavan tilan.
- - - Keskikokoinen valaistus  
Rinnealueiden siirtymä- ja oleskelualueet on valaistu tasaisesti, aukiotilaa selkeästi matalemmilla valaisimilla.
- - - - - Pienimittakaavainen tai vaihteleva valaistus  
Yksityisempää tai intiimimpää tunnelmaa korostava, matala tai vaihtelevan korkuinen valaistus. Puusto, maantasokasvillisuus ja rinnemaasto korostuvat valaistuksen keinoin, muodostaen tilallisesti hyvin vaihtelevan kokonaisuuden.

**1 AVOIN AUKIOTILA**  
Korkeat mastovalaisimet suurentavat tilakokoa ja mahdollistavat joustavan tapahtumavalaistuksen.



**2 YLÄRINNE**  
Puoliavoimessa, rinnemäisessä tilassa, matalammat puistovalaisimet



**3 ALARINNE**  
Muurien ja puulatvojen alaisen tilan korostus valaistuksella.



**4 KALLIOMETSÄ**  
Pienimittakaavaisempi valaistus ja valolähteiden varioidut korkeudet muodostavat tilallisesti vaihtelevan kokonaisuuden

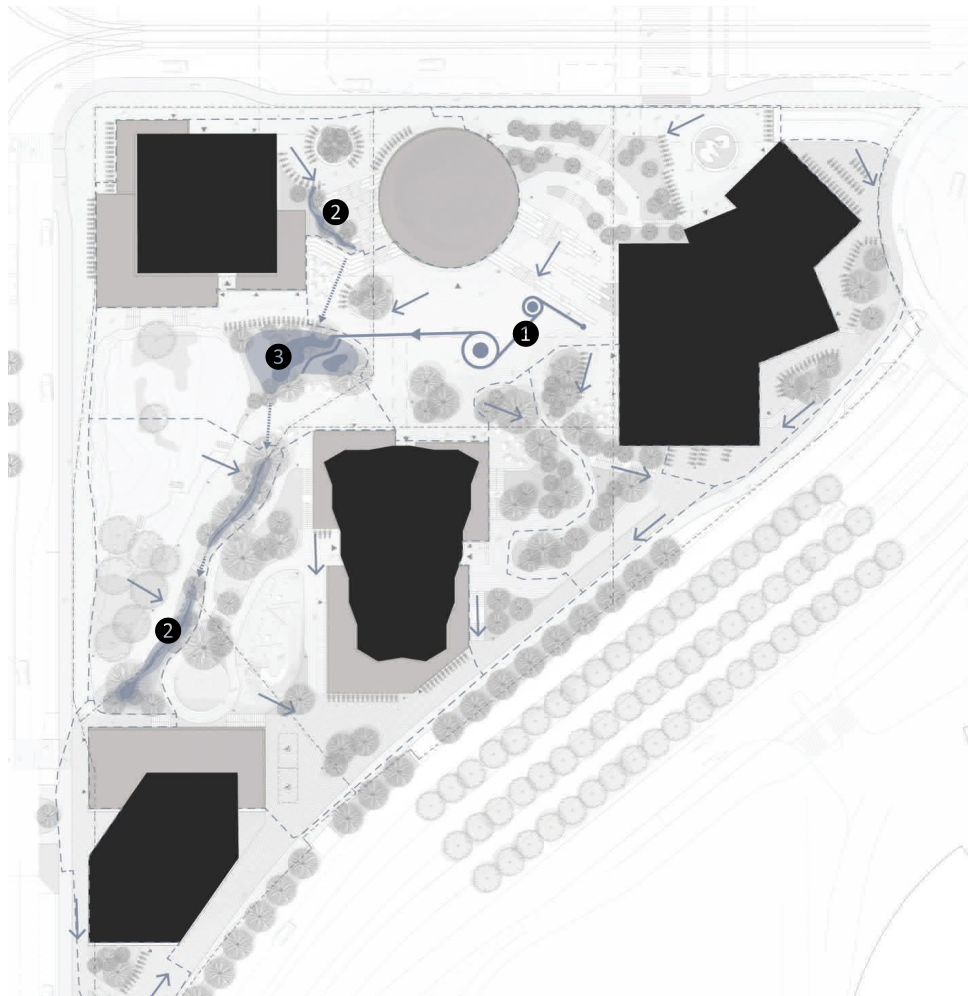


**5 TOIMINNALLISET ALUEET**  
Muurit ja muut tilalliset rakenteet sekä toiminnalliset kohdat korostetaan valaistuksella.



**6 PUUSTOINEN AUKIO**  
Aukiotilassa korostuu pienempi mittakaava valaisemalla lehvästön alainen tila.





Kaavio: Hulevesien valumasuunnat ja mahdolliset erikoisaiheiden sijainnit

## VESIAIHEET

Tavoitteena on vähentää hulevesien määriä viherkattojen ja viheralueiden kautta. Tavoitteena on myös hyödyntää alueen suuria tasoeroja ja hulevesien luonnollisia valumasuuntia vesi- ja hulevesiaiheiden sijoituksissa ja ratkaisuisissa sekä kiveys- että istutusalueilla.

Sijainnit ja ratkaisumallit tarkennetaan jatkosuunnittelussa.

- 1 HULEVESIAIHE KIVEYSALUEILLA**  
Leveät pintakourut keräävät ja havainnollistavat veden valumaa, ja muodostavat koristeellisen osan aukioalueiden kiveyksistä. Voidaan mahdollisesti yhdistää vesiaiheeseen.



- 2 VIHERPINTAINEN HULEVESIPAINANNE**  
Viherpinnaiset hulevesipainanteet johtavat mutkittelevästi ja luonnonmukaisella ilmeellä hulevesiä viheralueiden poikki. Painanteet ovat vaihtelevan leveät ja mukautuvat osaksi rinnealueiden topografiaa ja kasvillisuutta.

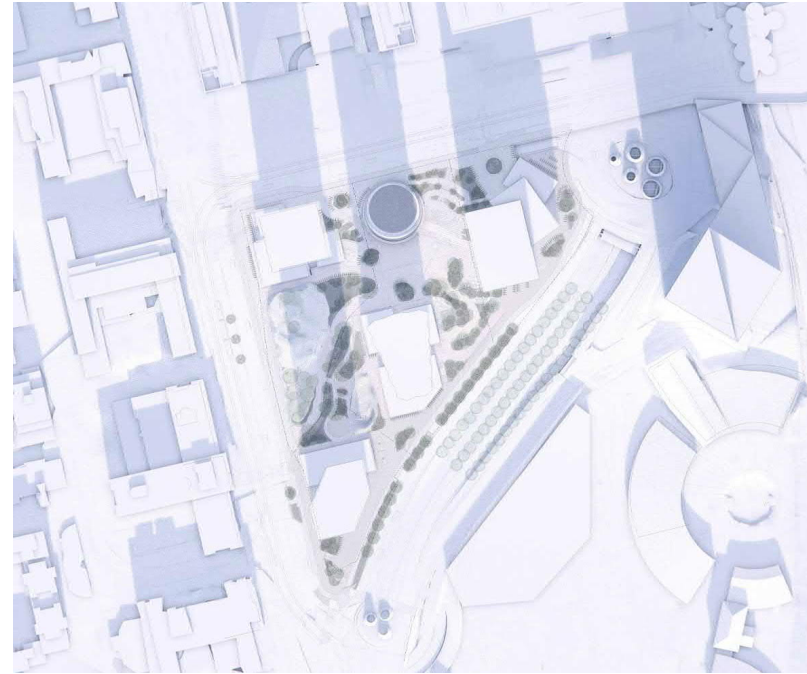


- 3 VIHERPINTAINEN HULEVESIAIHE**  
Kulhomainen, istutuspinainen alue mahdollistaa veden viivyttämisen ja varautumisen rankempia sadetapahtumia varten. Aukiotilan jatkeeksi sijoittuu monimuotoinen hulevesipainanne.

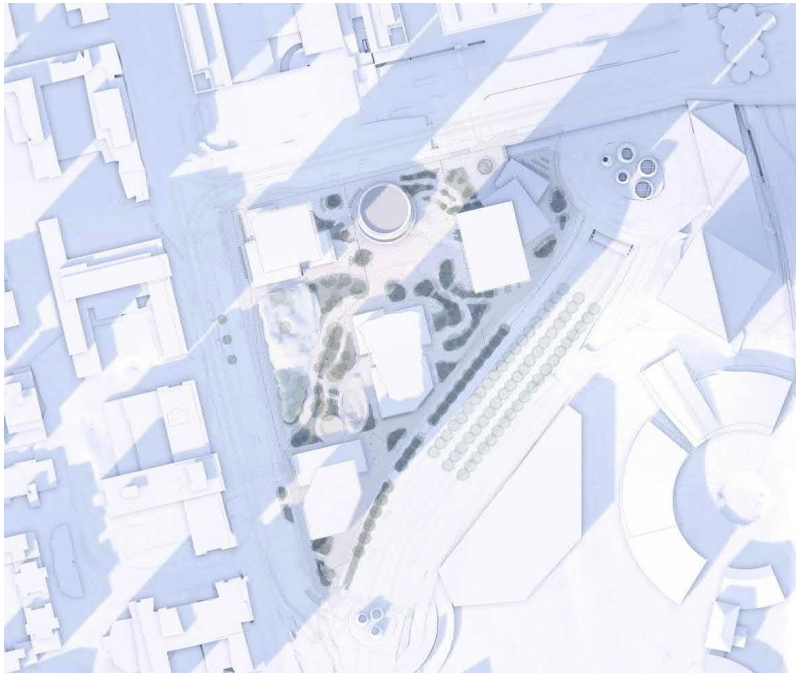




21. maaliskuu 09:00



21. maaliskuu 12:00



21. maaliskuu 15:00



21. maaliskuu 17:00



Näkymäluonnos leikkialueelta, jossa meluste integroitu osaksi kokonaisuutta ja vehreää yleisilmettä. Arvioitu tlallisuus n. 10-15 vuotta puiden istuttamisen jälkeen.

### 1 MONITOIMIKENTTÄ



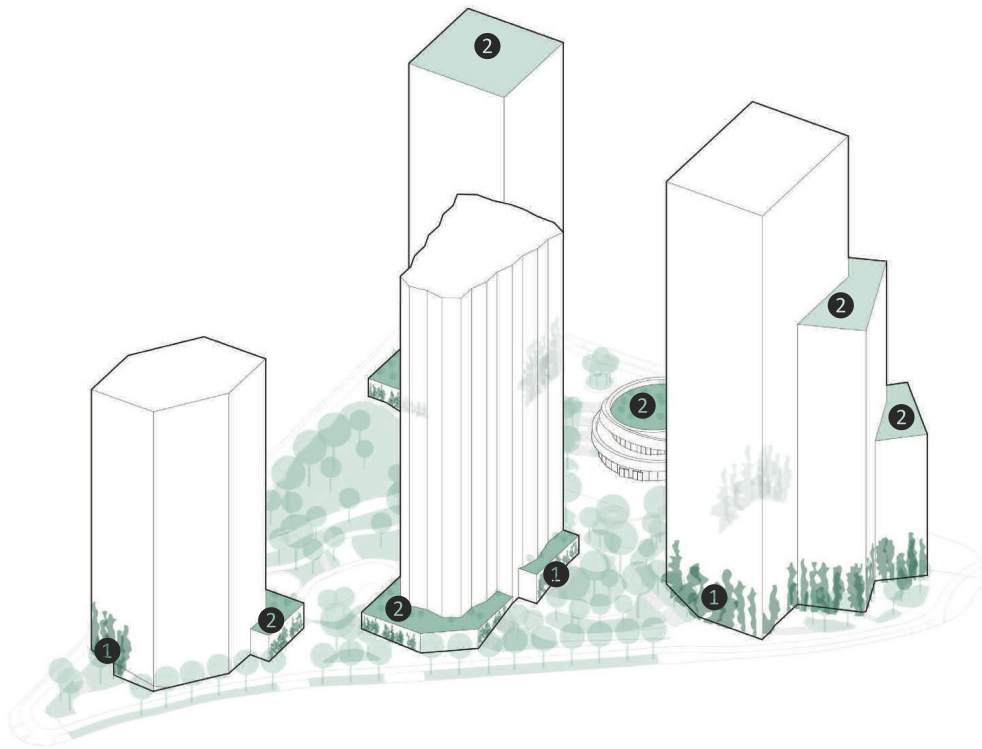
### 2 RINNELEIKKI



### 3 SUOJAISAT OLESKELU- JA LEIKKIALUEET

Oleskelu- ja leikkialueet hyödyntävät pinnantasauksen, seinustojen ja viherettyjen meluseinien rajausten muodostamaa tilavaihtelua, hyödyntäen sekä tasaista että kaltevaa maastoa





Kaavio: Viherkatoille sekä köynnöksille soveltuvat alueet

1 VIHERJULKISIVU - KÖYNNÖKSET



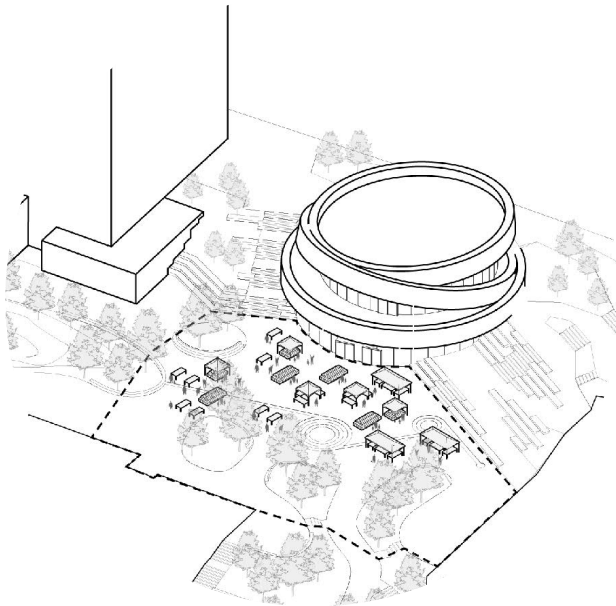
VIHERJULKISIVU-PARVEKKEET



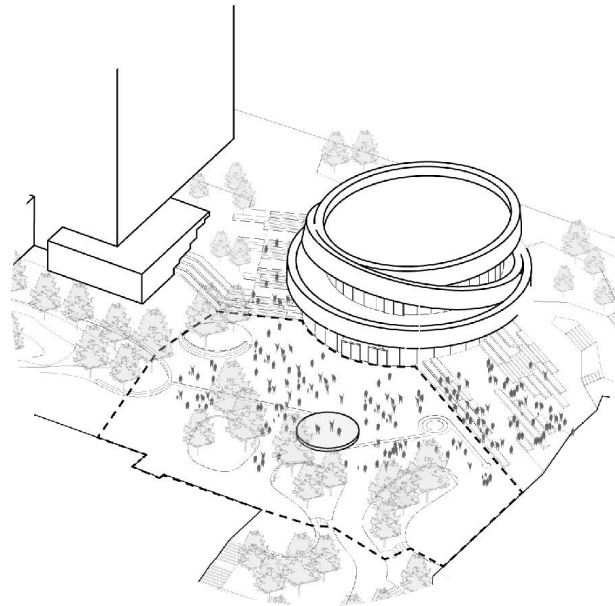
2 VIHERRATTO



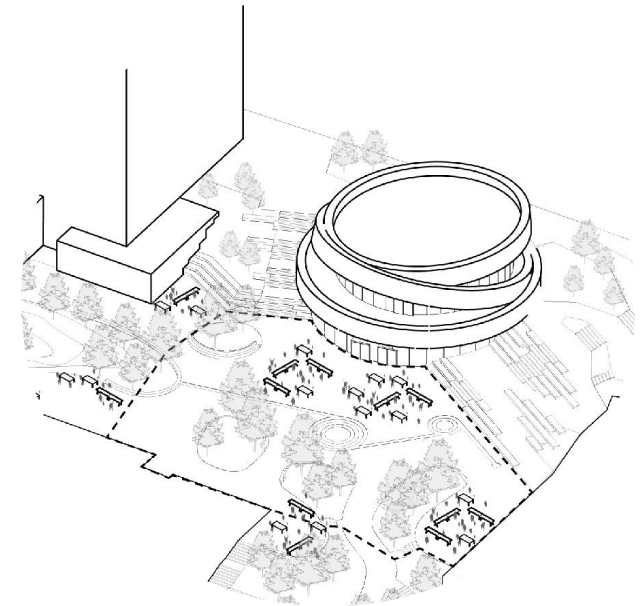




KIRPPUTORI



AVOIMET KONSERTIT



RAVINTOLAPÄIVÄ



## POLKU LEIKKIPAICALTA KOHTI VETURIAUKIOTA

Puut havainnekuvasa 10 vuotta istuttamisen jälkeen



## LEIKKIALUE JA ETELÄISIN TORNI

Puut havainnekuvasssa 10 vuotta istuttamisen jälkeen





# REITTI TORNIAUKIOLTA KOHTI VETURITALLEJA

Puut havainnekuvasa 10 vuotta istuttamisen jälkeen





Puut havainnekuvasa 10 vuotta istuttamisen jälkeen





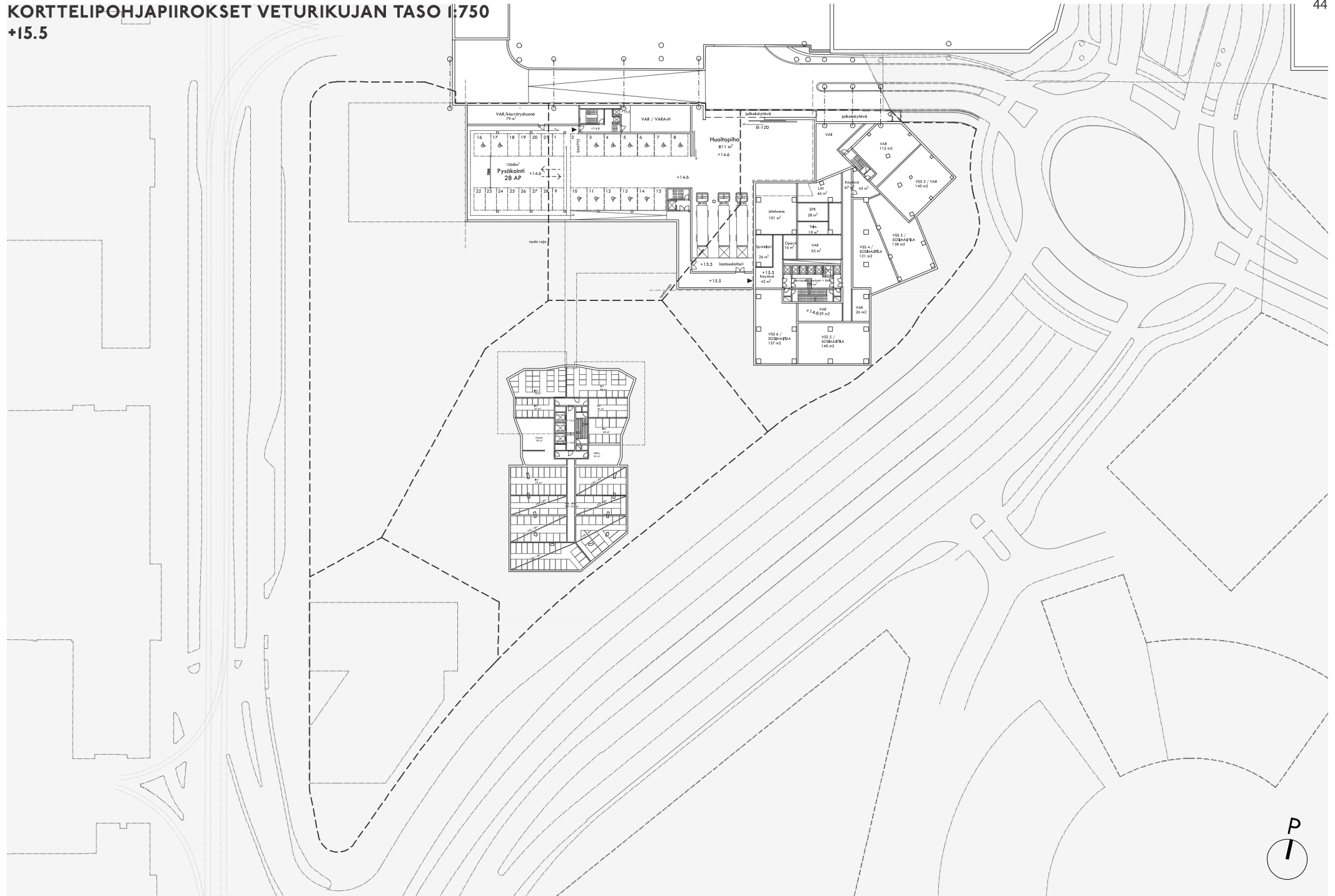


# PORTAAT PAVILJONGILTA TORNIAUKIOLLE

Puut havainnekuvasa 10 vuotta istuttamisen jälkeen









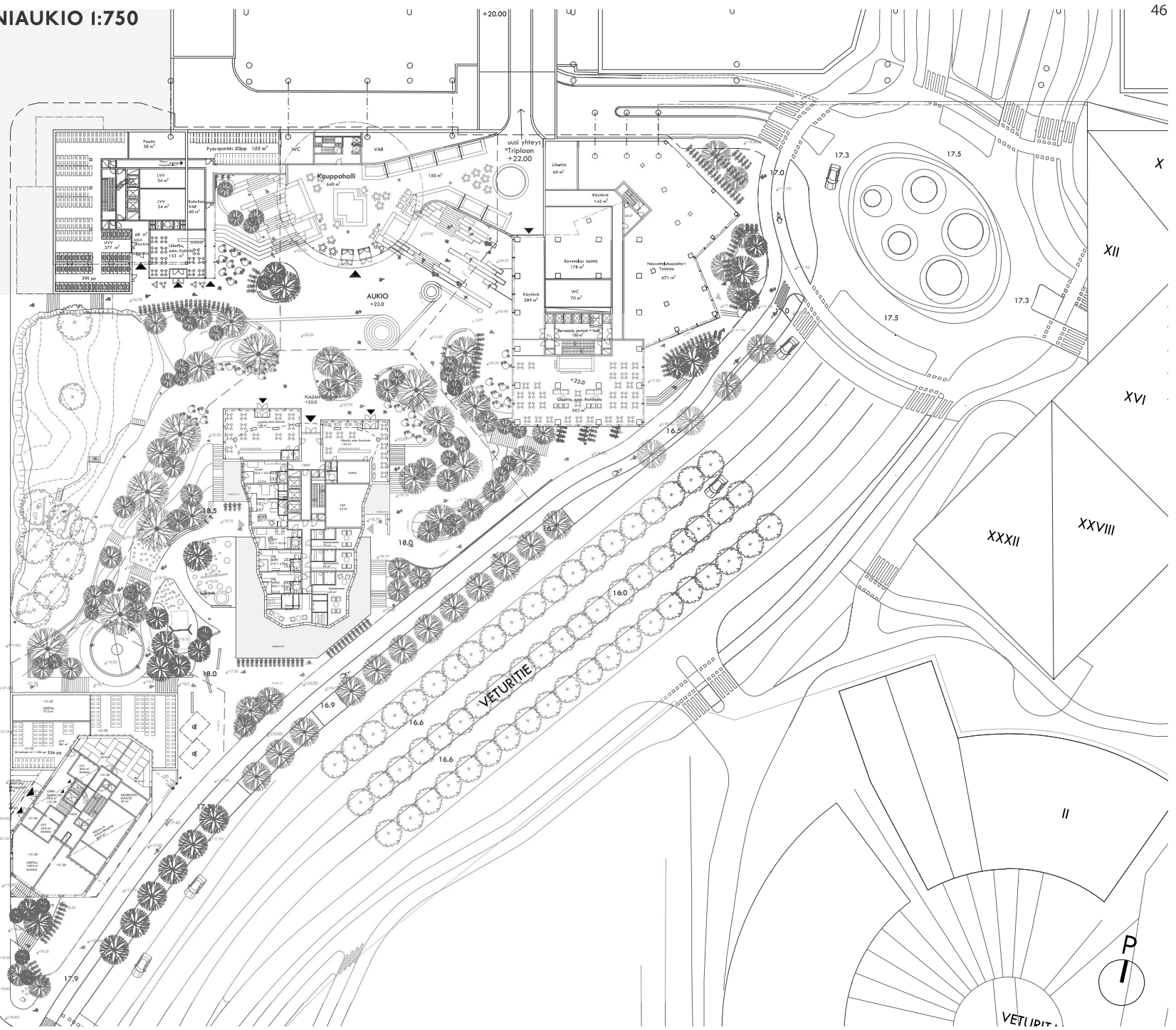
KORTTELIPOHJAPIROKSET TORNIAUKIO 1:750  
+22.0

VÄINÖ  
KANTELEEN  
KATU

VIII

PASILANKATU

KATILAN  
PORTTI



X

XII

XVI

XXXII

XXVIII

II

P

VETURITIE

+26.0

PASILANSILTA

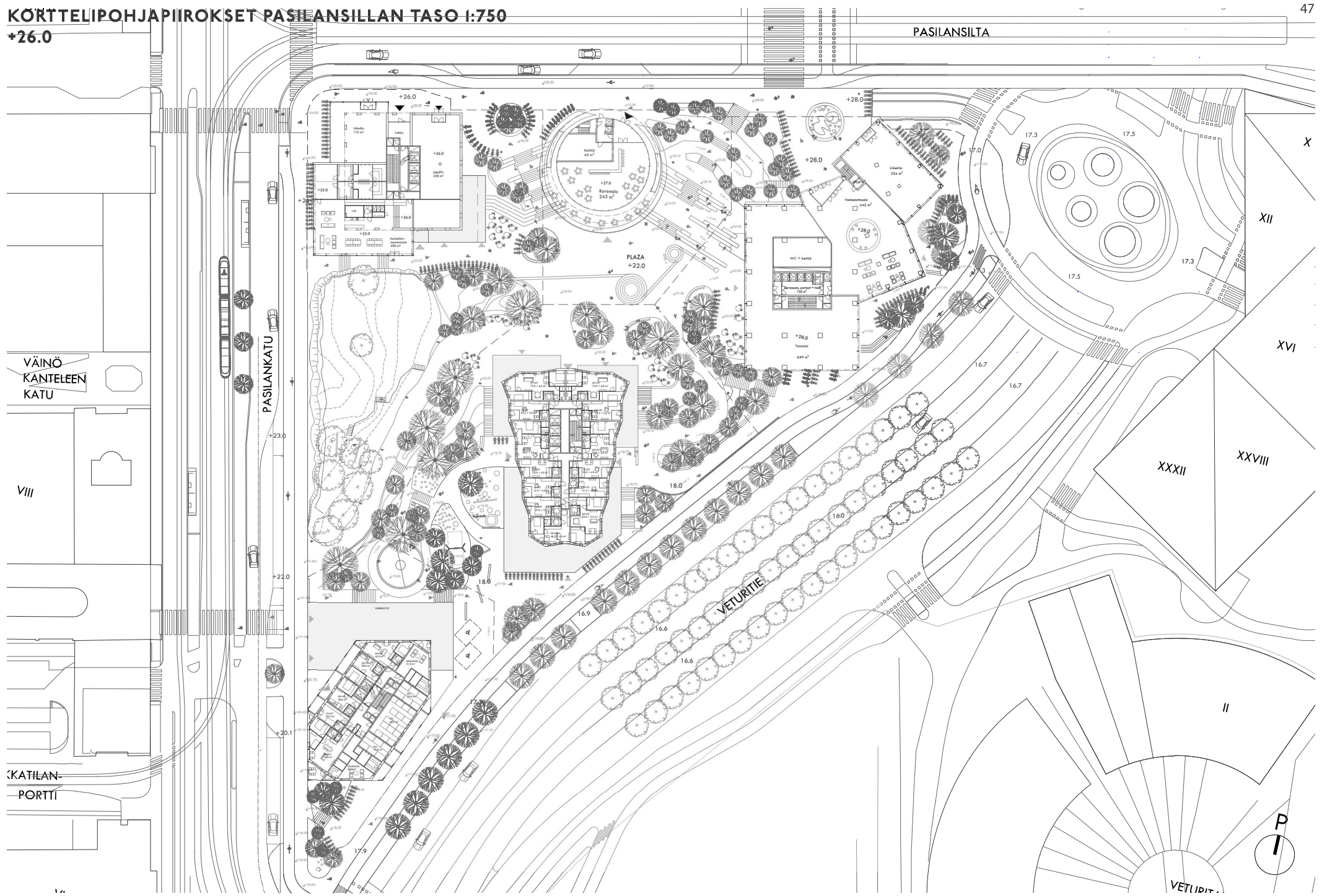
VÄINÖ  
KANTELEEN  
KATU

PASILANKATU

VIII

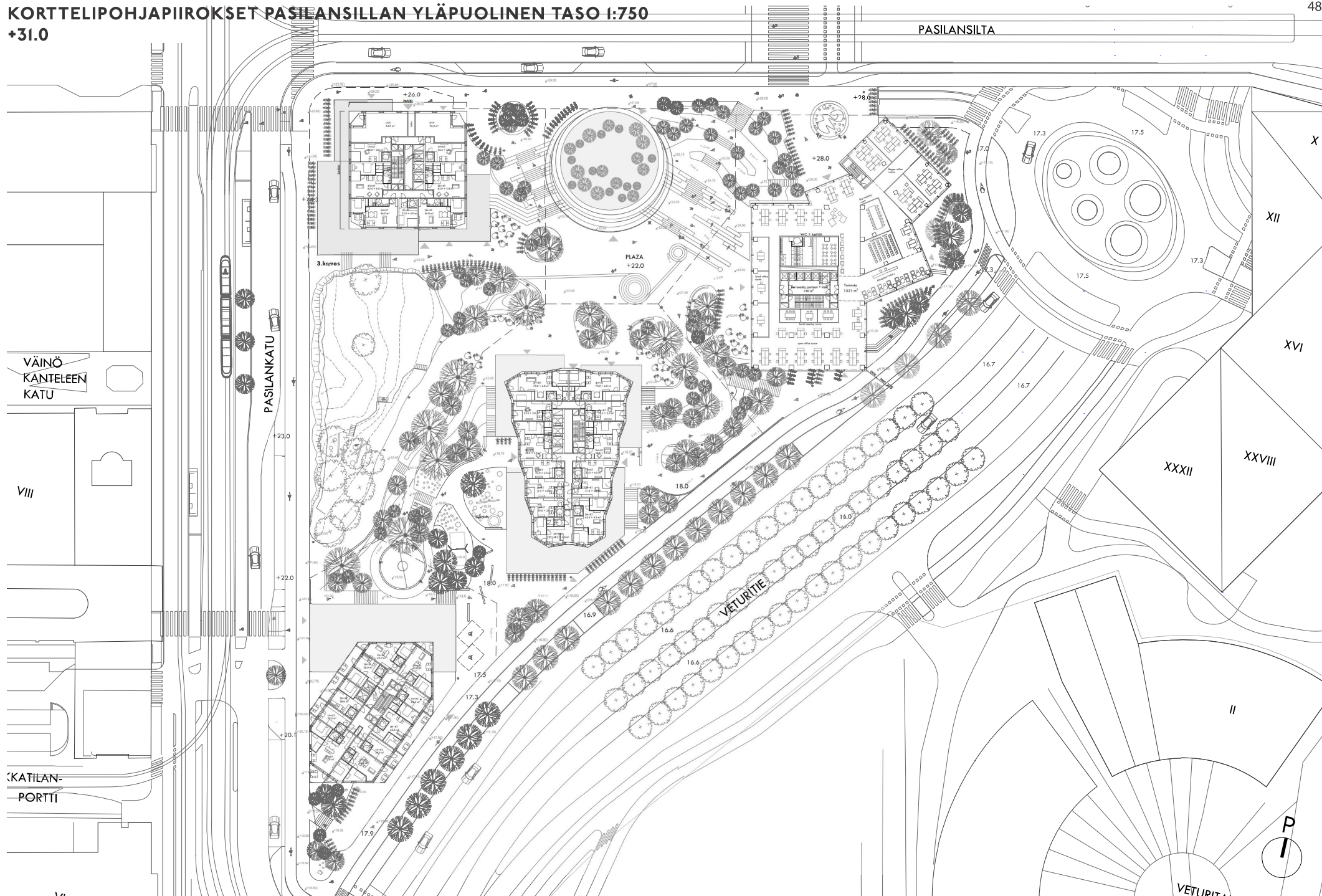
KATILAN-  
PORTTI

ALA

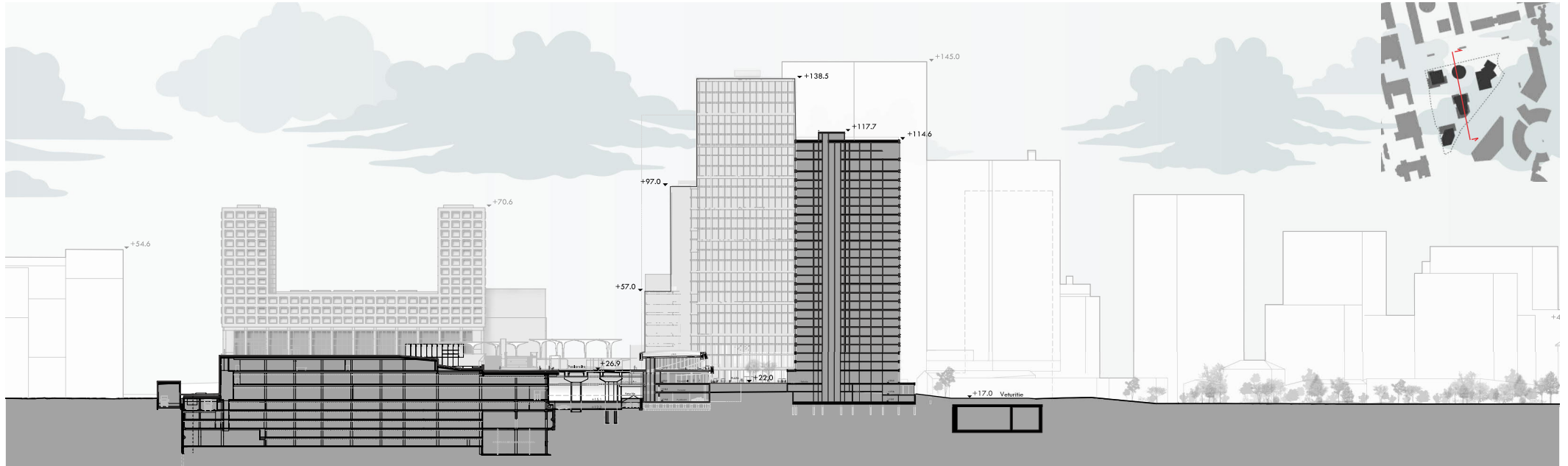


"UUSI ETELÄ-PASILA"

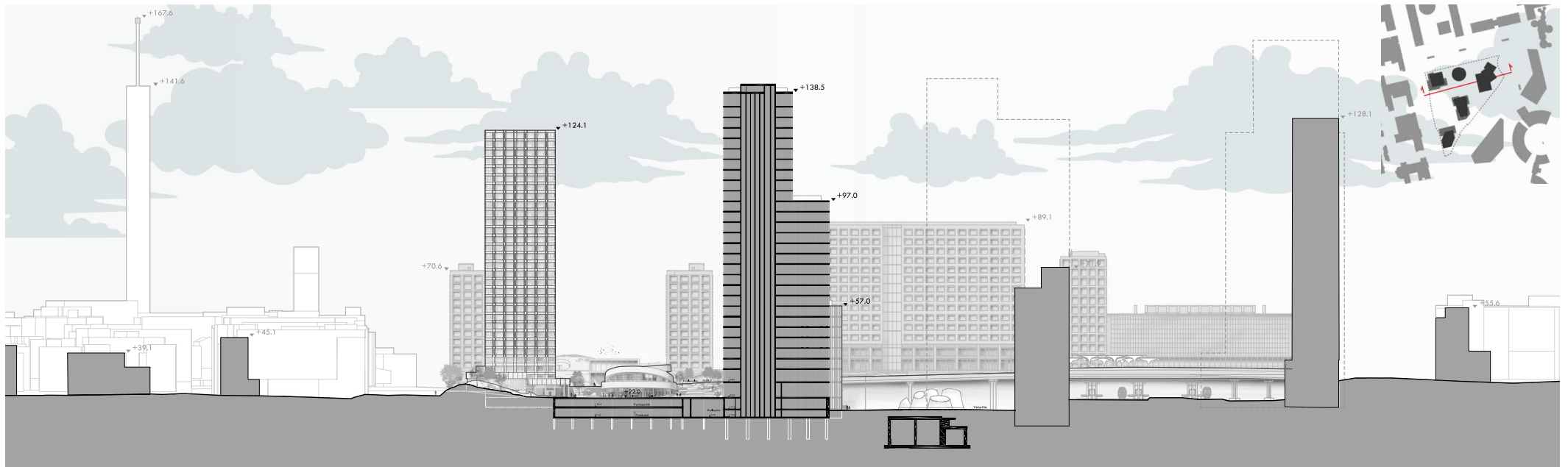
MASU PLANNING





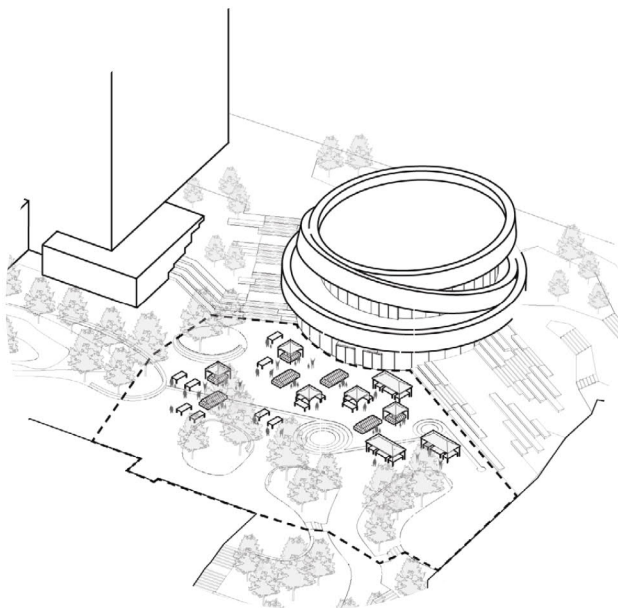


ALUELEIKKAUS A

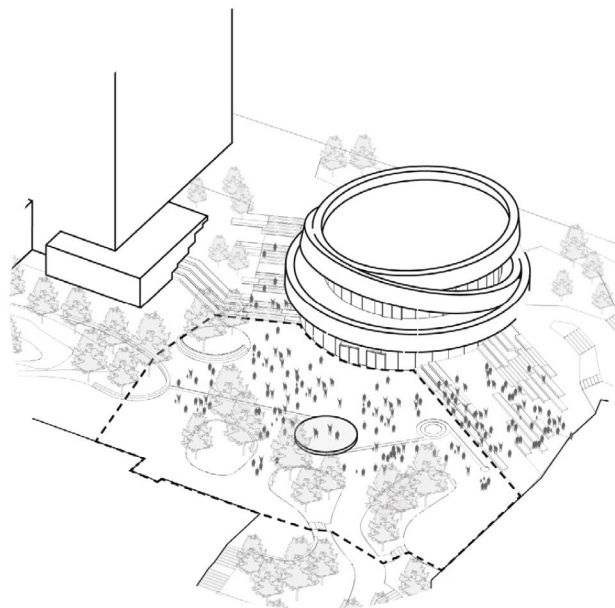


ALUELEIKKAUS B

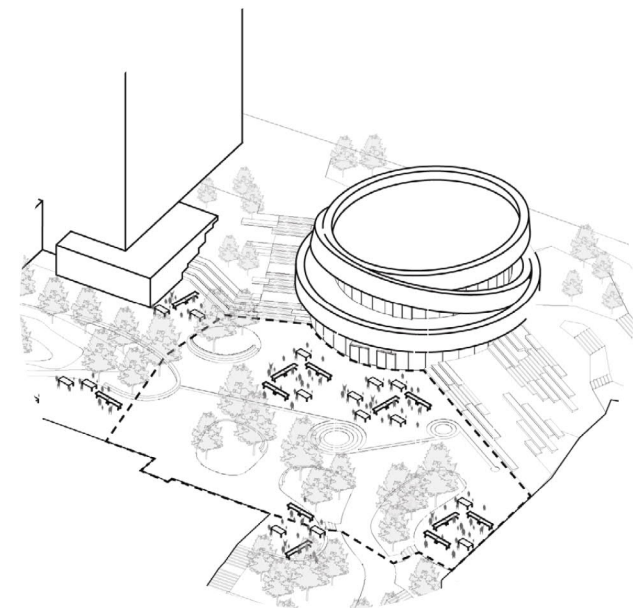




KIRPPUTORI

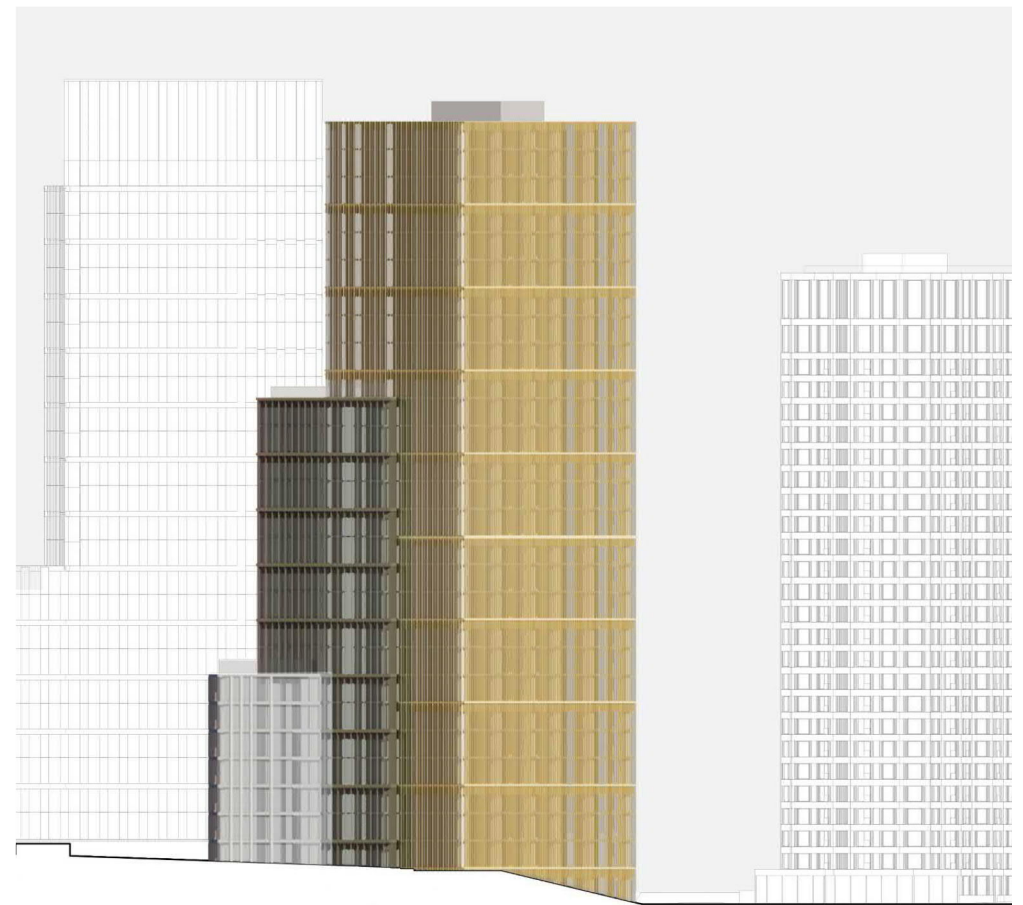


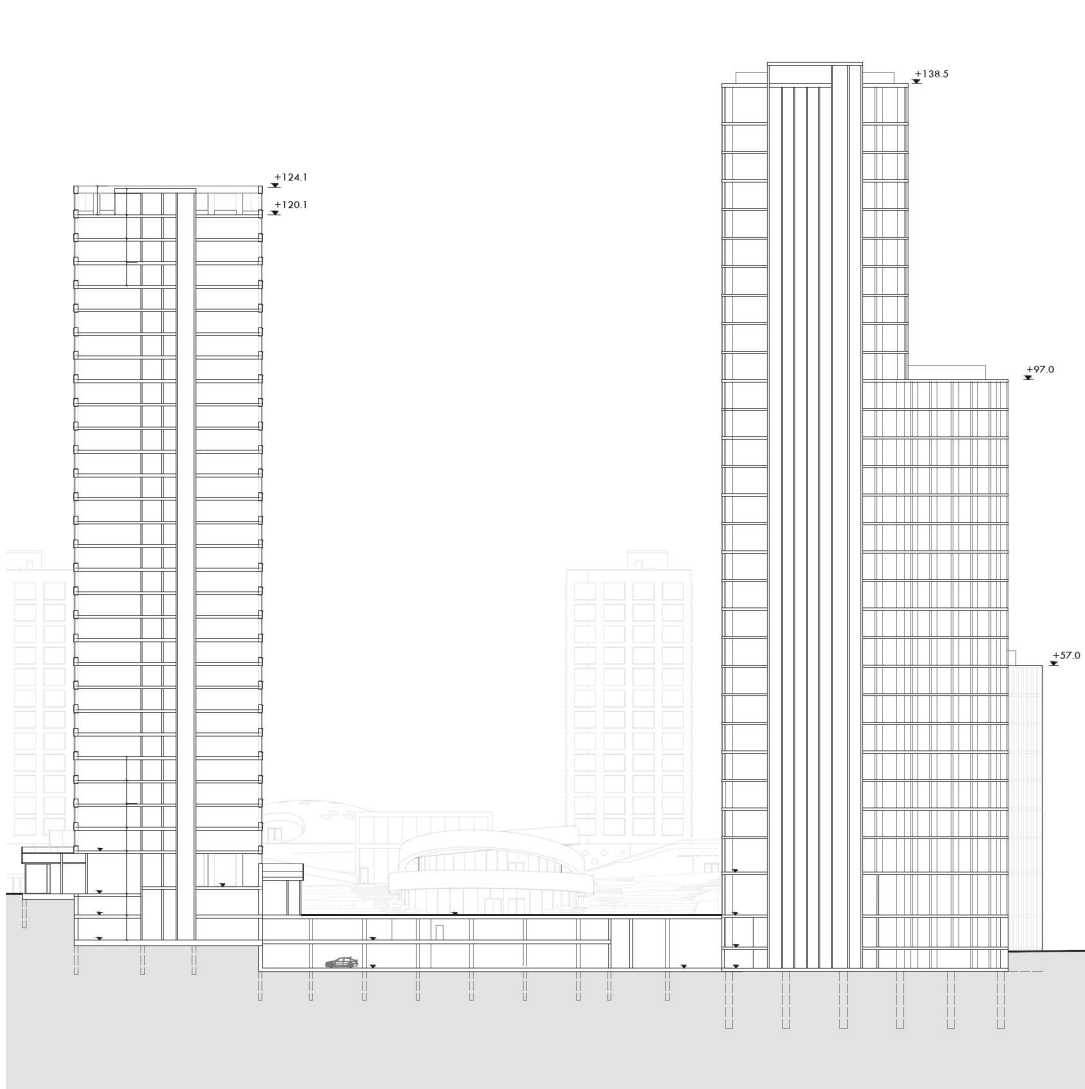
AVOIMET KONSERTIT



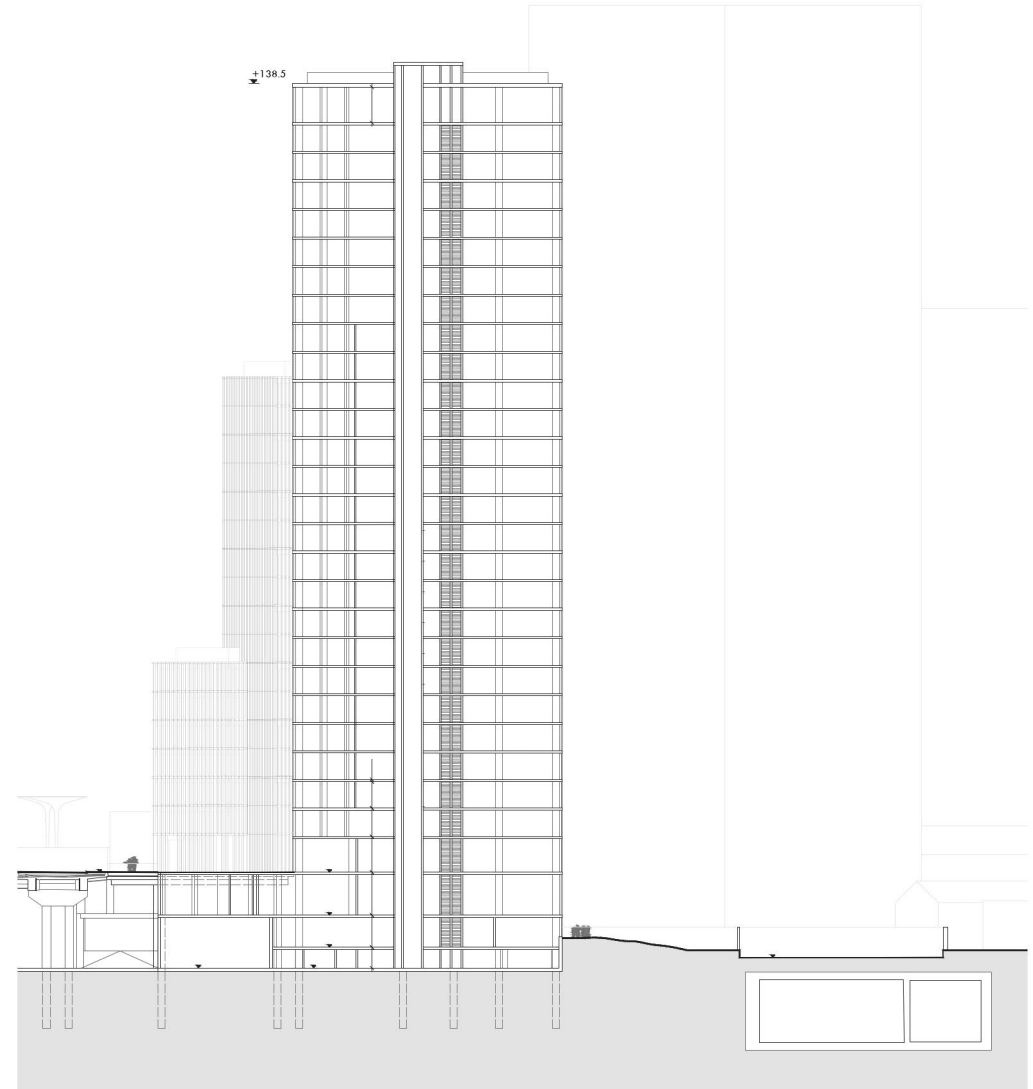
RAVINTOLAPÄIVÄ







LEIKKAUS A

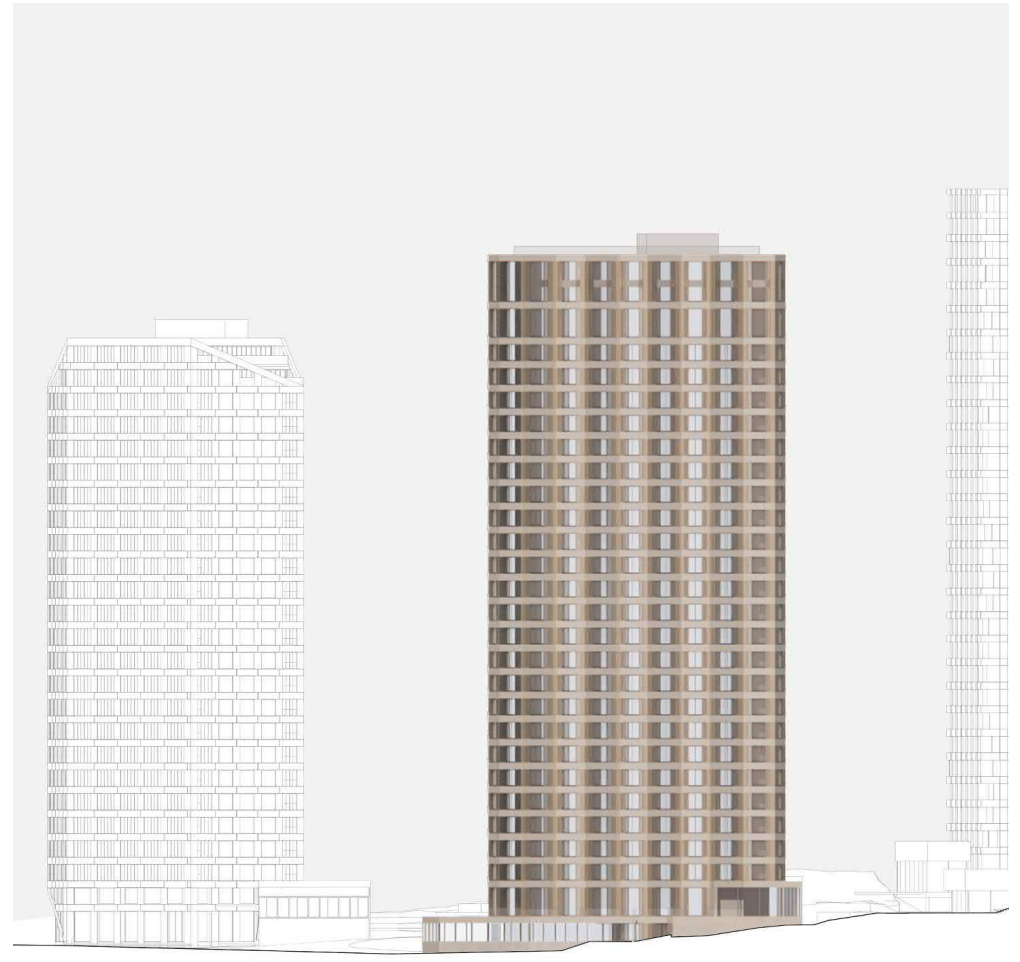


LEIKKAUS B

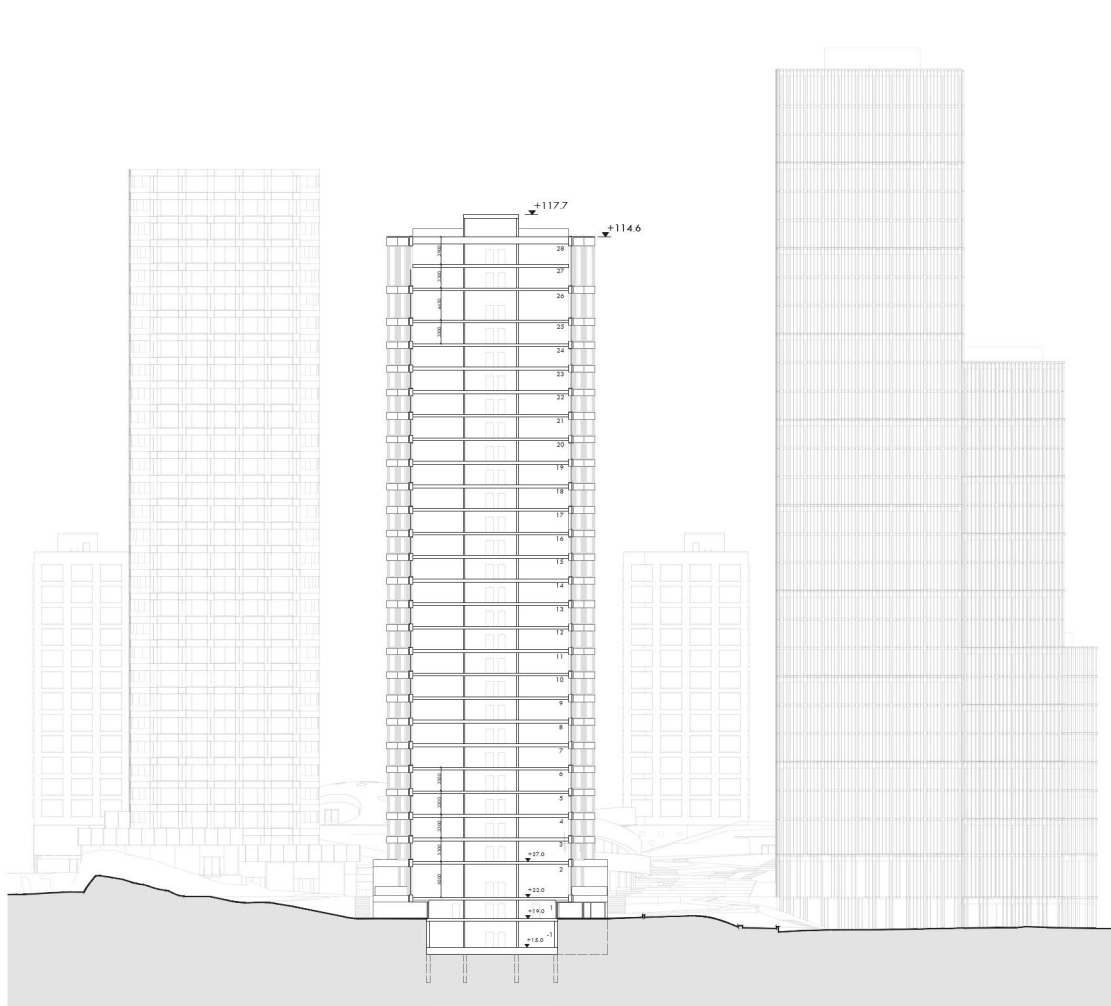
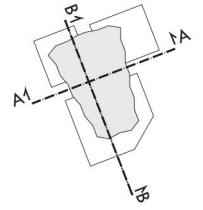




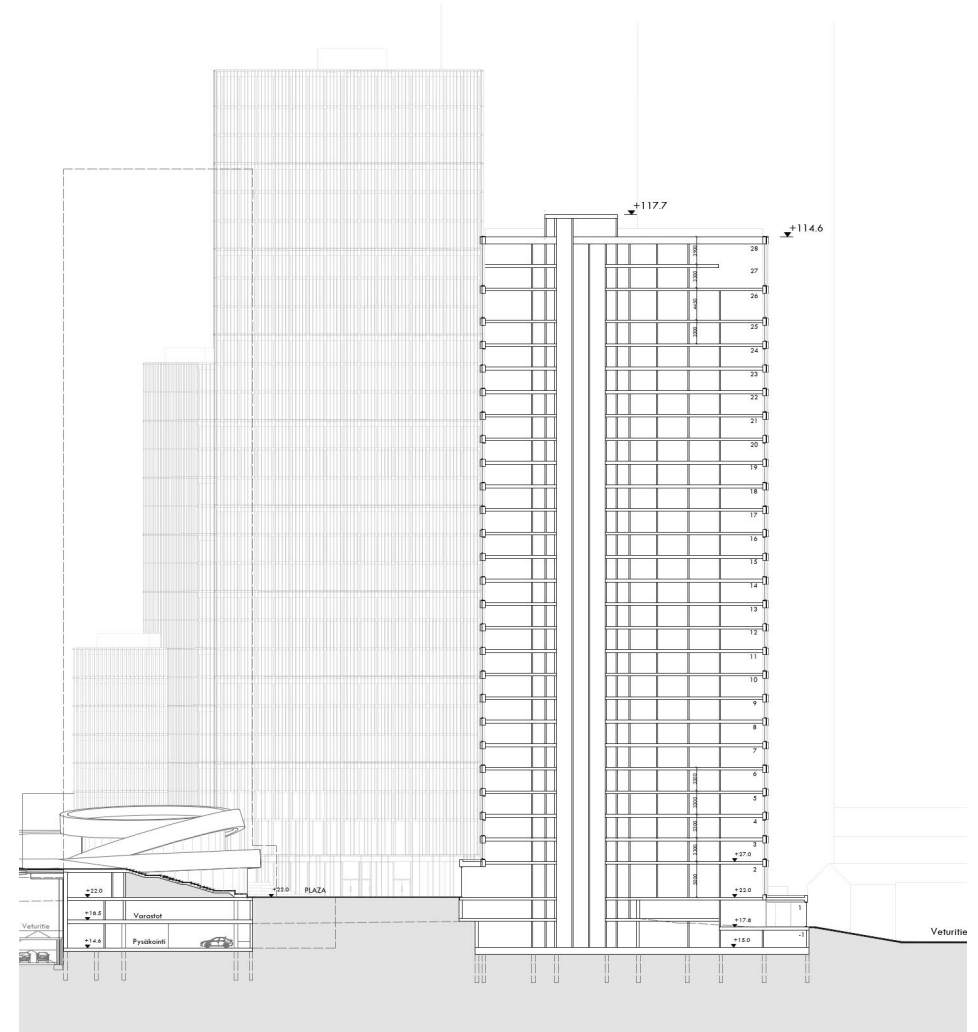




KESKIMMÄINEN TORNI  
LEIKKAUKSET 1:750

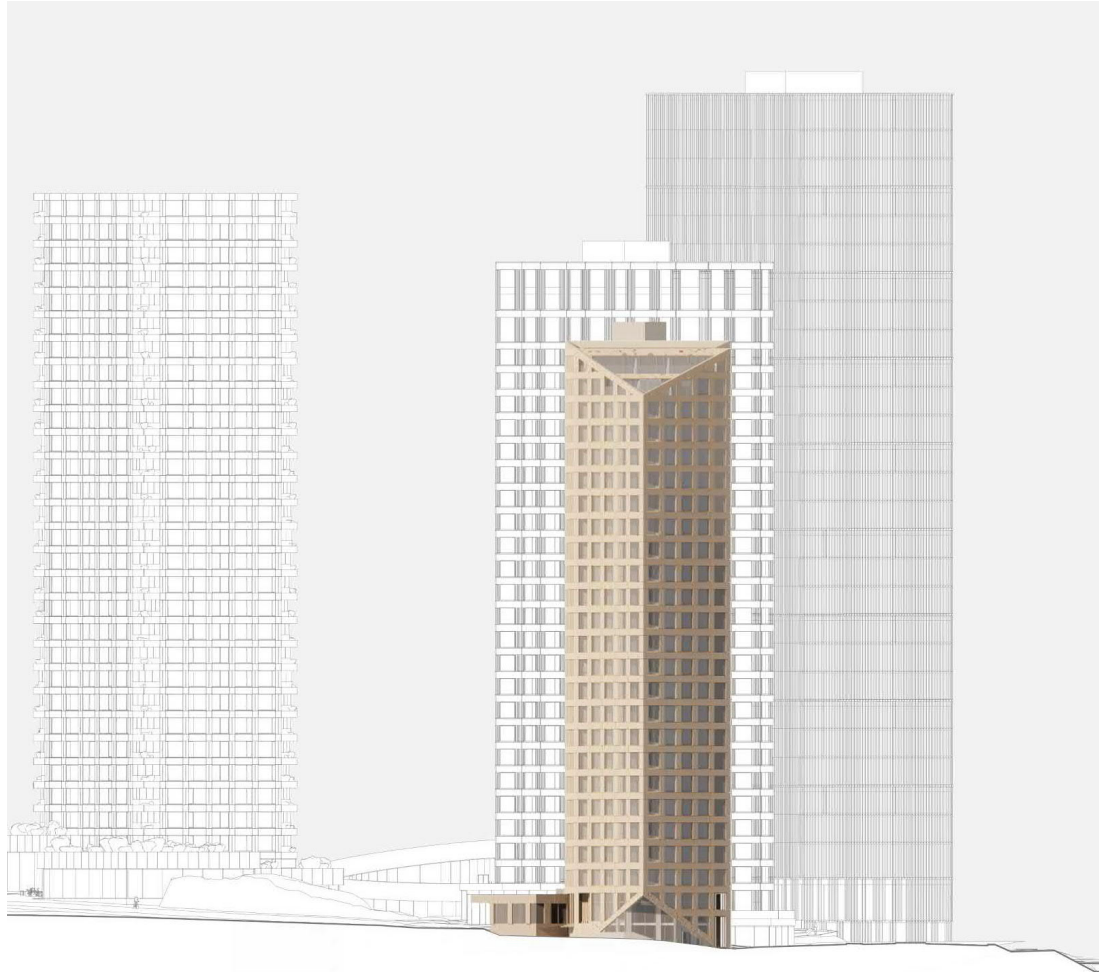


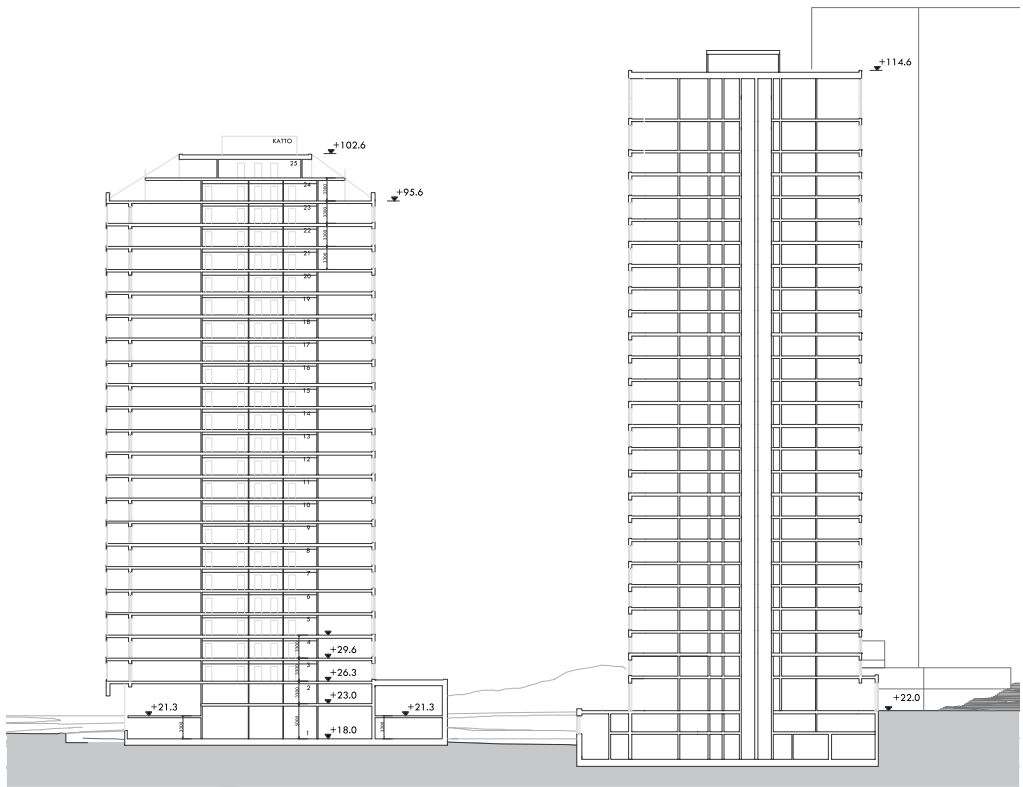
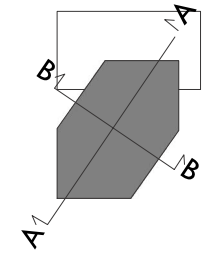
LEIKKAUS A



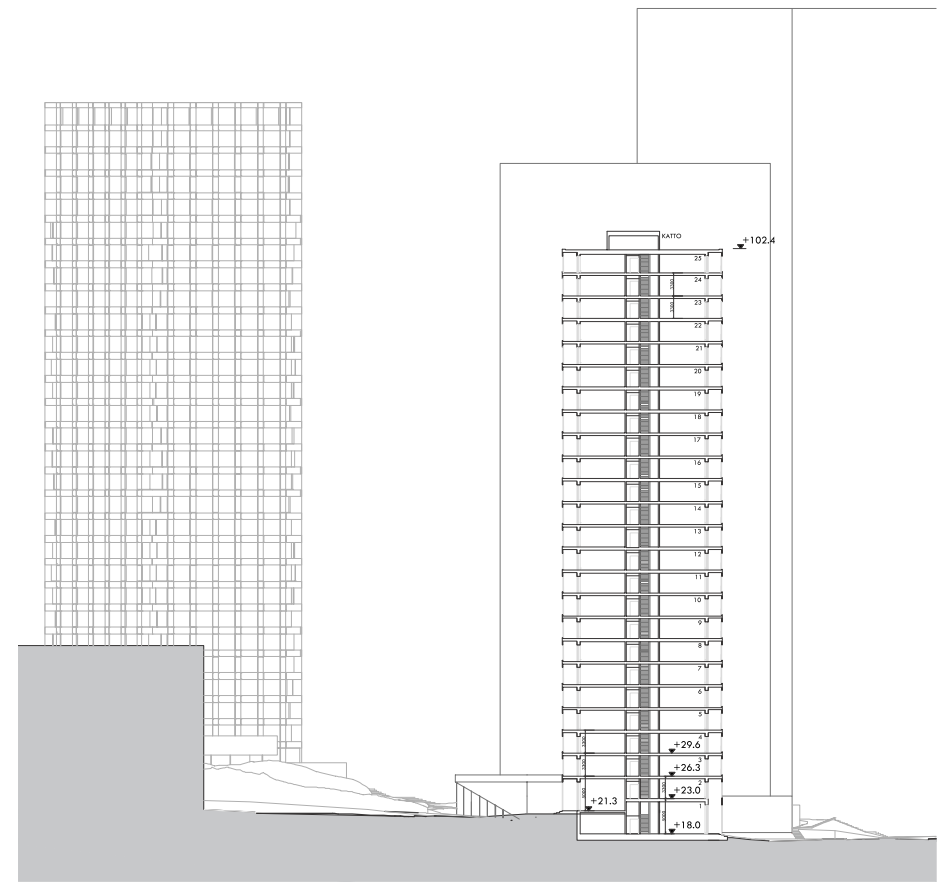
LEIKKAUS B





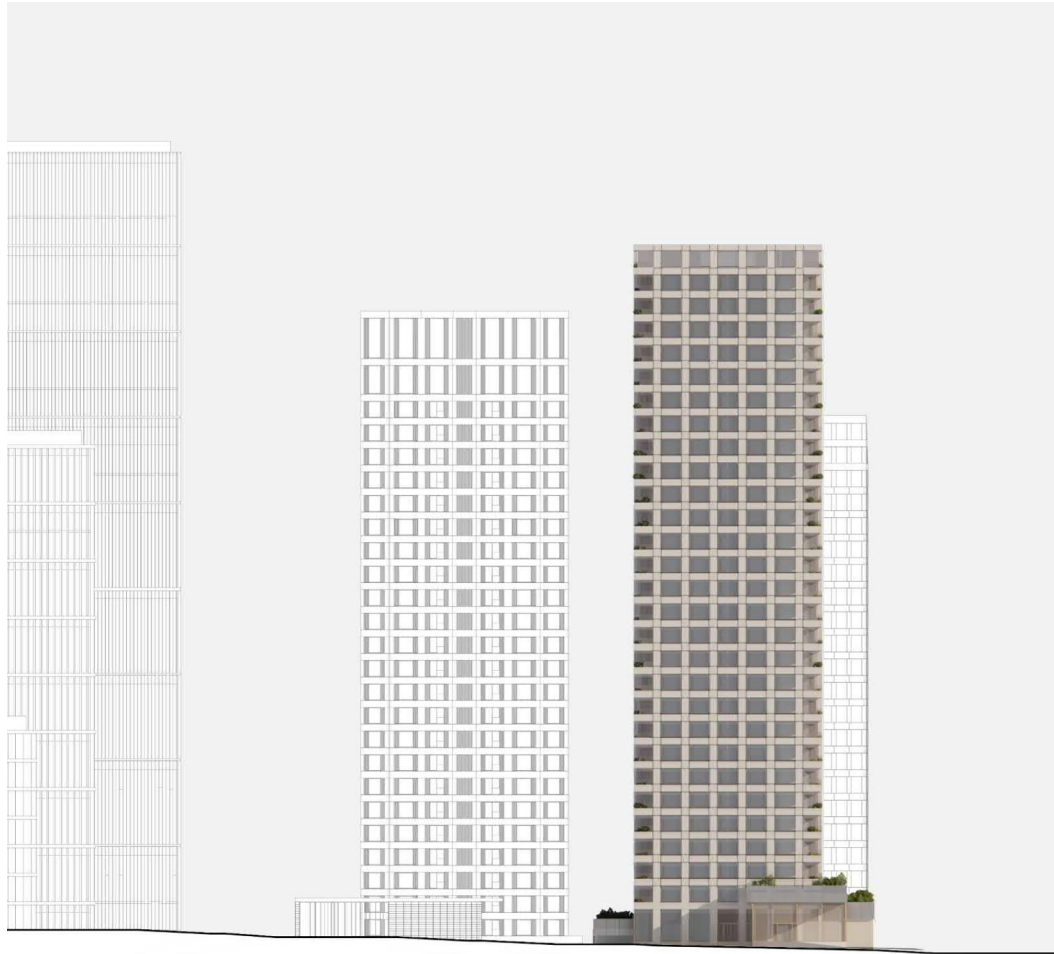


LEIKKAUS A

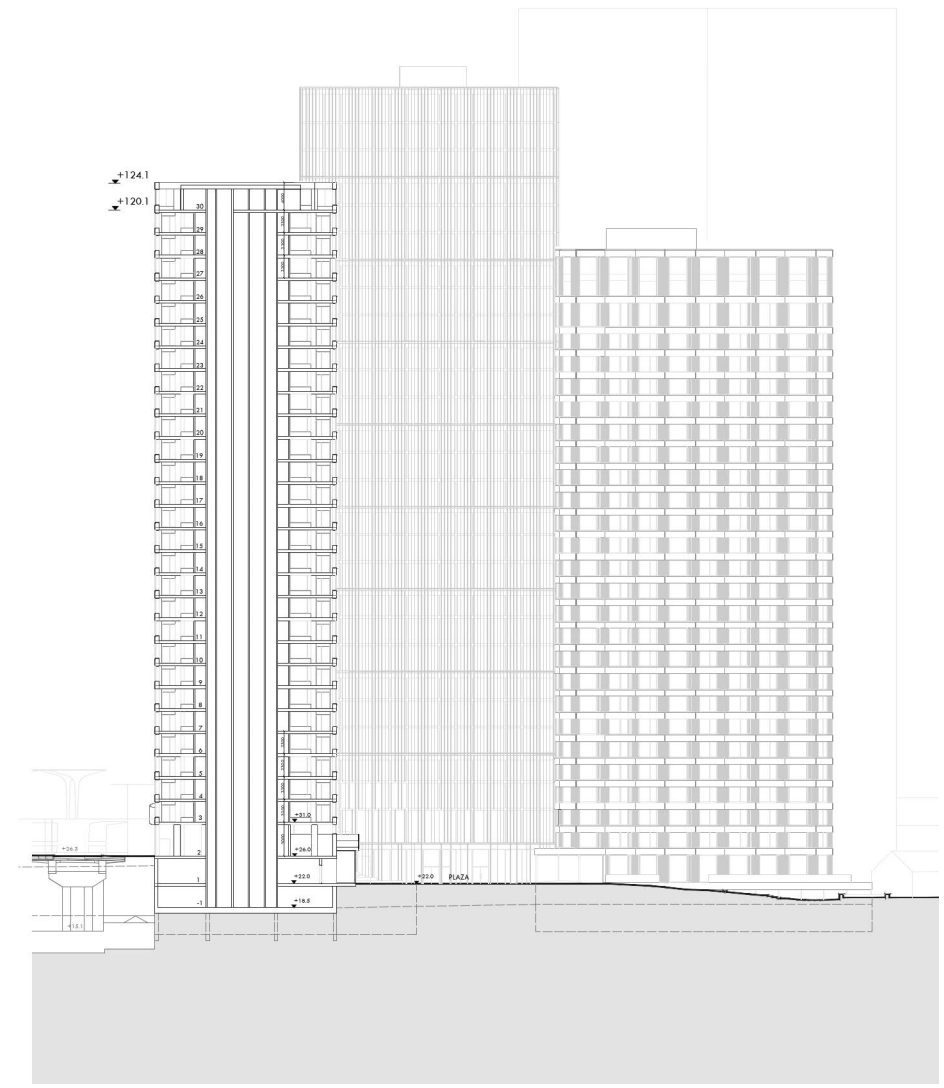
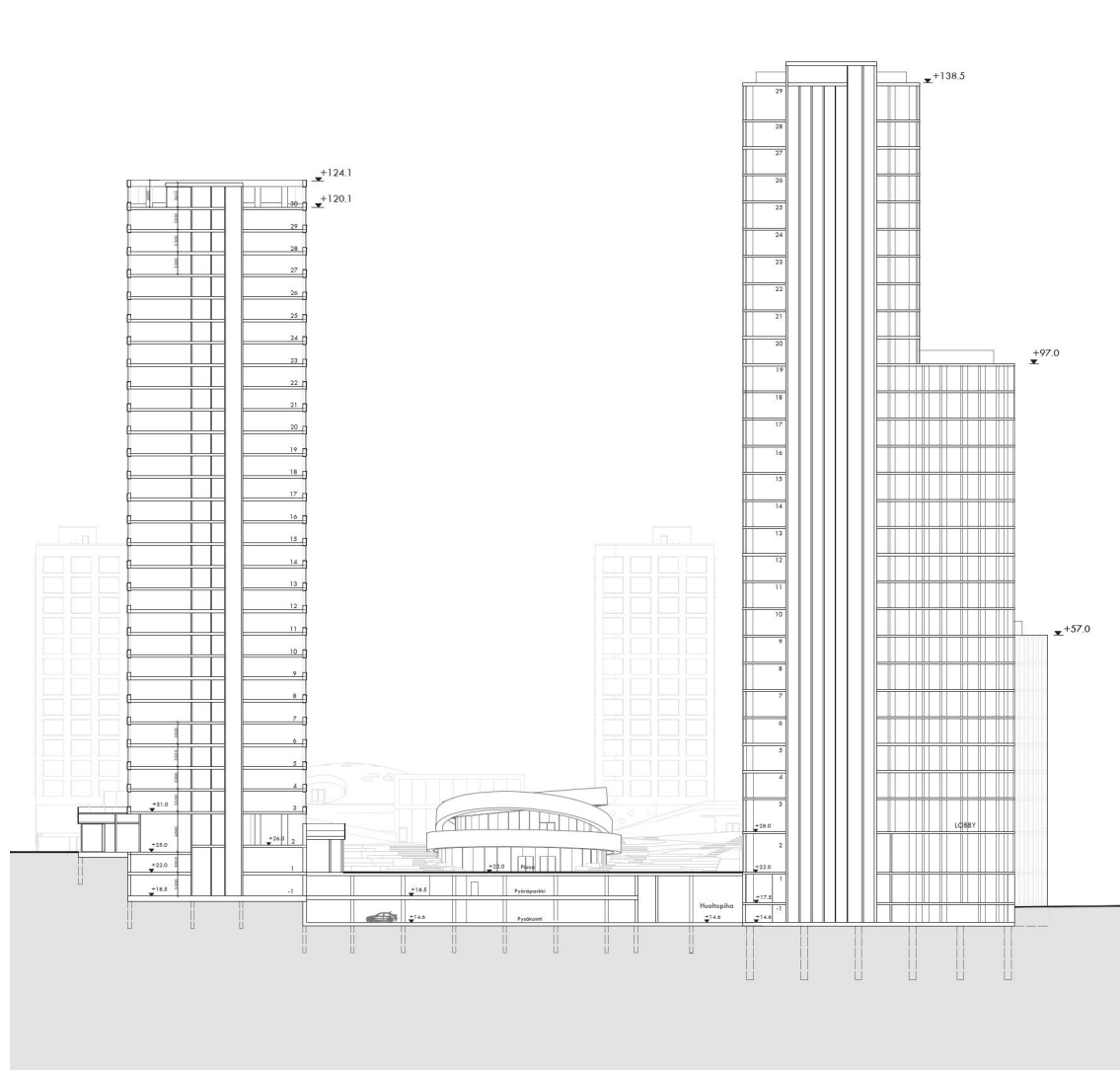
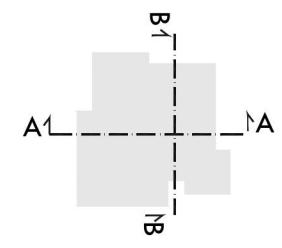


LEIKKAUS B





**LÄNTISIN TORNI**  
LEIKKAUKSET 1:750



LEIKKAUS A

LEIKKAUS B



