



Munkkivuori, taustaselvitys

20.3.2023

Munkkivuori, taustaselvitys

Munkkivuoren ja Talinrannan suunnitteluperiaatteet, liite 5

Munkkivuoren ja Talinrannan suunnitteluperiaatteiden osallistumis- ja arviointisuunnitelma (OAS) oli nähtävillä keväällä 2022, jolloin taustaselvityksen luonnos oli OAS:n liitteenä. Taustaselvitysluonnoksessa ollut tieto kaupungin strategista tavoitteista sekä Munkkivuoren aluetta koskevat tilastotiedot on siirretty suunnitteluperiaatteiden selostukseen. Taustaselvitystä on tältä osin muokattu 20.3.2023.

Sisällysluettelo

Johdanto

I Suunnittelu- ja rakentamishistoria

1600-1910: kartanon aika
1910-1920 Haaga-Munkkiniemi -visio
Pro Helsingfors
Kuntia syntyy
Ab M. G. Stenius -yhtiön historia
1939-1954 Sota-aika ja alueliitos
1955: ensimmäinen asemakaava
Munkkivuoren suunnittelijoita
Munkkivuoren metroasema
Munkkivuoren ostoskeskus
Ostoskeskuksen kaavamuutos 2011
Munkkivuoren kirkko
Munkkivuoren koulurakennukset
1950-luvun loppuvuodet
1960-luku
1970-1990 -luvut
2000-luku

II Lähtökohdat

Maastonmuodot, maaperä ja vesiolosuhteet
Luonnonarvot
Viher- ja virkistysalueet

III Kuvaliite

Lähteet

Kirjallisuuslähteet
Sähköiset lähteet
Helsingin kaupunginarkisto
Kartat
Helsingin kaupungimuseon kuvat

Johdanto

Helsingin Kaupunkiympäristön asemakaavapalvelut laatii Munkkivuoreen suunnitteluperiaatteet. Suunnitteluperiaatteet tulee ohjaamaan alueen kehitystä ja asemakaavoitusta siten, että alueen erityispiirteet vahvistuvat ja alue kehittyy vetovoimaisena asuinalueena yleiskaavan tavoitteiden mukaisesti. Aluetta koskevia selvityksiä on tehty jonkin verran vuosien varrella ja niitä on hyödynnetty tätä tarkastelua tehdessä.

Munkkivuori kuuluu Munkkiniemen kaupunginosaan (30). Kaupunginosa rajautuu Pohjois-Eteläsuunnassa talin urheilupuiston ja Munkkiniemen, Itä-Länsisuunnassa Huopalahdentien ja Talinrannan väliin.

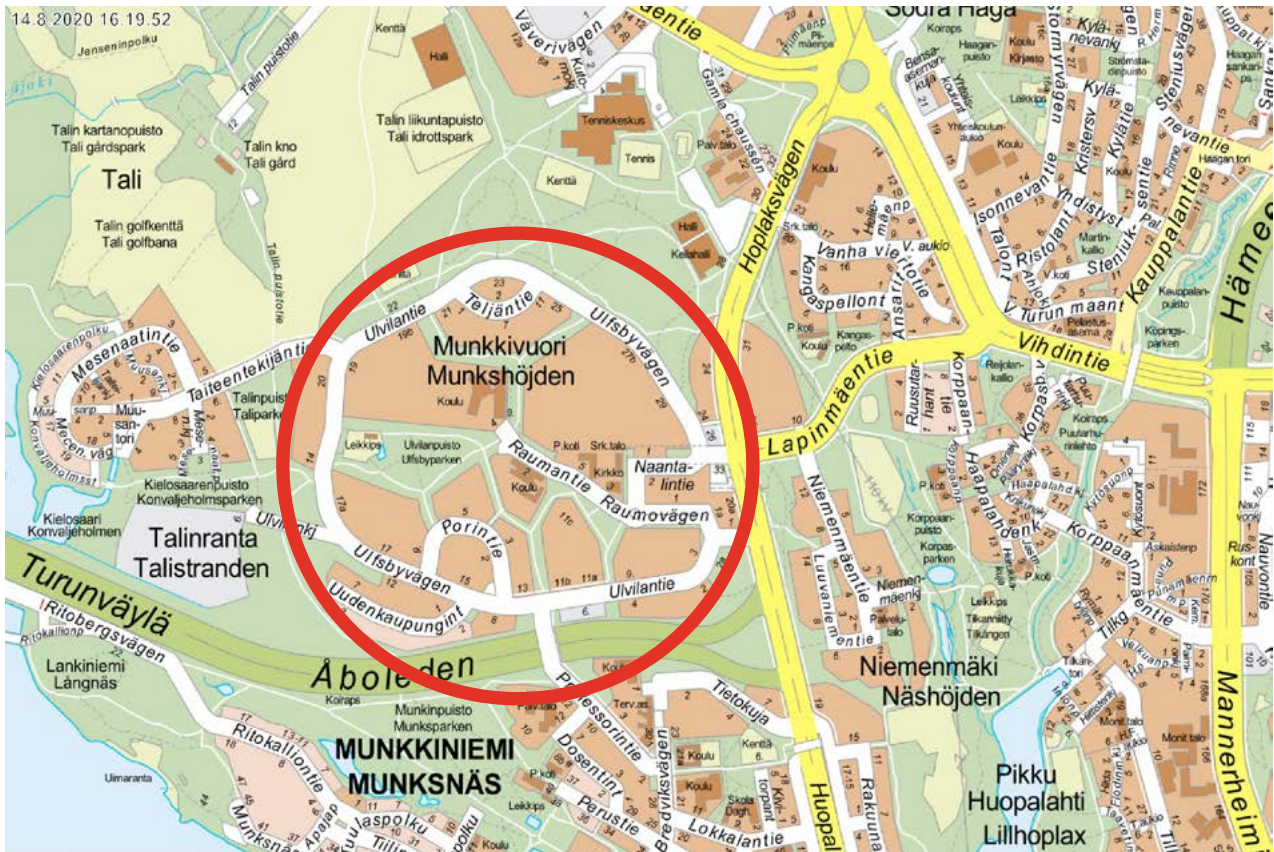
Alue on hyvin selkeärajainen, ehyt kokonaisuus, joka on rakentunut käytännössä kokonaan 1950-luvulla. Rakennuskanta koostuu pääosin asuinkerrostaloista, jotka ovat suurimmaksi osaksi yhden porrashuoneen pistetaloja ja lamellitaloja, jotka on rakennusaikakauden asemakaavaihanteiden mukaisesti sijoitettu väljästi metsämaastoon. Alueen länsiosassa on myös rivitaloja.

Munkkivuoreessa on asumisen lisäksi ostoskeskus – yksi Suomen ensimmäisistä – kirkko ja seurakuntasali, kaksi koulua, päiväkotinuorisotalo, kaksi huoltoasemaa sekä lääkärikeskus.

Tärkeimmät virkistysalueet ovat Ulvilanpuisto, alueen sisällä risteilevät viherosmet sekä rengasmaisen Ulvilantien ulkopuolel jävät virkistysalueet kuten Talin puisto ja -liikuntapuisto.

Selvitys jakautuu kolmeen osaan: I-osan perusselvityksissä luodaan katsaus suunnittelu- ja rakentamishistoriaan, II paikan lähtökohtiin ja III-osassa on kuvallite.

Alustava tarkastelu on tehty kesällä 2020. Tarkastelun on laatinut Satu Lavinen. Työtä ovat ohjanneet Läntisen alueyksikön arkkitehti Marina Fogdell ja Liikenne- ja katusuunnittelun liikenneinsinööri Eeva Väistö.



yllä alueen sijainti opaskartalla, alla kartta 1: tarkastelualueen rajaus.





yllä: Munkkiniemen kartanon päärakennus n. 1908. Portailla G.E. Ramsay ja Elisabeth Ramsay. Signer Brander, HKM.
alla: Vanha Munkkiniemi, Ramsaynranta. Oikealla Munkkiniemen kartano. Oikeassa reunassa erottuu selkeärajainen metsäselänne, joka on peltoalueiden ympäröimä. Ilmakuva vuodelta 1940. Tuntematon valokuvaaja. HKM.



I Suunnittelu- ja rakentamishistoria

Tässä luvussa kuvataan alueen kaupunkirakenteen kehitysvaiheet ja ominaispiirteet 1950-lukua edeltävä ajanjakso käydään läpi pääpiirteissään.

1600-1910: kartanon aika

Nykyisen Munkkivuoren ja -niemen ympärillä oli kyläasutusta jo keskiajalla, vaikka käytössä olevat dokumentit eivät tue sitä ajatusta, että itse Munkkivuoren alueella olisi ollut pysyvää asutusta. Munkkivuori lieneekin ollut koko ajan metsää. Pitäjänmäen alueella sijaitsivat Talin ja Konalan (Kånala) kylät, joissa moelmissa oli useita tiloja. Talin kylään kuuluivat Lassaksen, Martaksen ja Reimarsin eli nykyisin Lassilan, Marttilan ja Reimarlan perintötilat sekä Talin kartanon alue. Vuoden 1540 maakirjan mukaan Munkkiniemessä oli viisi tilaa eli veroa maksavaa talonpoikaa¹. Verokirjaan ei kerätty tietoa talonpoikien perhekunnista joten asukasluku jää tuntemattomaksi.

Vuosina 1614-1629 useita tiloja, mm. Talin ja Munkkiniemen kartanot, lahjoitettiin baltiansaksalaiselle Gerdt von Schützille (Gert Skyttelle)². Talin kartano lahjoitettiin edelleen Helsingin kaupungille vuonna 1650. Marttilan ja Lassilan tilojen lahjoitukset Helsingin kaupungille peruutettiin vuonna 1685, mutta tilat jäivät kaupungin maistraatin palkkatiloiksi. Osa Reimarlan tilasta on kuulunut vuodesta 1650 kaupungille ja vuonna 1870 kaupunki hankki omistukseensa loput tilasta. Pohjoisessa rajanaapurina oli Konalan kylä, joka jaettiin Isojaossa 1776 tiloihin Rosas, Bertas ja Skyttas. Etelässä Talin rajoina toimivat Munkkiniemen kartano ja itäpuolella Vähä-Huopalahden kylä, jossa sijaitsivat Korppaan, Backaksen ja Grejuksen tilat.³

Munkkiniemen kartanon perustaminen ajoitetaan vuoteen 1614, jolloin baltiansaksalainen Gerdt von Schütz (Skytte) sai Munkkiniemessä olleet neljä tilaa haltuunsa, joskin tilat säilyivät vielä erillisinä. 1650 kuningatar Kristiina antoi Skytten lahjoitusmaan kaupungille ja lupsi Skytten leskelle Kristina Freijtagille korvaukseksi kylä Hämeestä⁴. Leski totesi vaihdon epäedulliseksi ja kieltäytyi luovuttamasta maitaan määräyksestä huolimatta.

Munkkiniemi palautettiin kruunulle vuoden 1683 reduktiossa. Tila muuttui kruununmaaksi, eli sitä ei voinut enää periä, vaan kruunu määräsi tilan asukkaan. Käytännössä säteriratsutilojen hallintaoikeuksia ostettiin ja myytiin vilkkaasti. Tästä vuoteen 1759 tilan asukas ei omistanut kartanoaan.⁵

Sen jälkeen tila siirtyi merikapteeni Thomas Mattheisenin haltuun 1744. Aatelittomana hän sai tilan haltuunsa siksi, että tila ei enää ollut säteri vaan säteriratsutila, jonka isäntä voi olla talonpoikakin. Mattheisen kuoli 1750. Hänen leskensä aikana tilasta tuli periytyvää omaisuutta. Päärakennuksen rakennutti heidän pojanpoikansa Gustaf Adolf Mattheisen⁶. Muista rakennuksista ainoa säilynyt on viljamakasiini- on ollut torni, joka muutettiin 1932 asuinkäyttöön.⁷

Anders Edvard Ramsay osti kartanon 1837. Tiluskartan mukaan säteriratsutilan koko oli 1 150 tynnyrinalaa eli noin 568 hehtaaria, josta peltoa noin 82 tynnyrinalaa eli 40 hehtaaria. Kartano oli Ramsayn suvulla 1837-1927. Munkkiniemen alue on kameraalisesti Munkkiniemen yksinäinen verotalo. V. 1838 maarekisterissä tilan koko oli 525 ha.

Munkkiniemen kartanovaihe päättyi 1910, kun AB M.G. Stenius osti kartanon maat (n. 555 ha) 1910 sen entiseltä omistajalta vapaaherra G.E. Ramsaylta. Päärakennus pihapiireineen jäi myyjälle, kunnes 1927 Georg Ramsay nuorempi möi päärakennuksen tontteineen Heinrich Reinckelle. Reincke möi kartanon Eteläsuomalaiselle osakunnalle 1964 ja 1965 kartanorakennus siirtyi Koneen omistukseen. Rakennus peruskorjattiin ennen sen käyttöönottoa pääkonttoriksi 1967 ja uudelleen 2010-luvulla.

1 Snellman & Ripatti, 2015, 16.
2 Erra & Pekkinen, 2002, 15.
3 Pitäjänmäki muistelee

4 Snellman & Ripatti, 2015, s. 17
5 ibid, 19.
6 ibid. 26
7 ibid. 151.

1910-1920 Haaga-Munkkiniemi -visio

Ab. M.G. Stenius

Ab M. G. Stenius (yhtiöstä on erillinen esittely tässä selvityksessä) hankki aktiivisesti maata Pikku Huopalahdesta, Haagasta, Munkkiniemestä ja Leppävaarasta vuodesta 1886 lähtien. Ensin puutarhatoimintaa varten, myöhemmin maanmyyntiä varten. Varsinkin 1900-luvun ensimmäiset vuosikymmenet olivat maakauppojen aikaa. Ensimmäinen, Backaksen tilaa koskeva suunnitelma huvilayhdyskuntaa (ja palstoitusta) varten laadittiin 1901. Vuonna 1910 yritys osti Munkkiniemen kartanon maat G.E. Ramsaylta, mutta tilan vanhan päärakenuksen alue erotettiin Villa Munksnäs -nimiseksi tilaksi (9,5 ha, joka jäi vanhalle omistajalleen⁸. Munkkiniemen taajaväkinen yhdyskunta muodostettiin senaatin päätöksellä v. 1915. Palstoitus oli vilkkaimmillaan 1927. 1920-lukuun mennessä yhtiön hallussa oli lähes kaikki Haagan kauppalan maa-alueet, Munkkiniemi ja suuria osia Leppävaarasta. Yhtiö harjoitti myös raide- ja bussiliikennettä sekä sähkönjakelua ja omisti vesilaitoksen.

Pro Helsingfors

Arkkitehti ja Stenius-yhtiön osakas Eliel Saarinen teki 1915 Munkkiniemi-Haaga-suunnitelman. Kokonaisvaltainen suunnitelma sisälsi asemakaavan, liikennesuunnitelman, rakennukset ja puistot. Muutamaa vuotta myöhemmin, 1918, Eliel Saarinen ja Helsingin kaupungin tuolloinen asemakaava-arkkitehti Bertel Jung laativat liikemies Julius Tallbergin aloitteesta uuden ehdotuksen "Pro Helsingfors" Helsingin kehityksen suuntaviivoista 1918. Munkkiniemen ja Haagan osalta ne noudattelivat Saarisen aikaisempaa suunnitelmaa. Saarisen ja Jungin suunnitelmassa kantakaupunkia olisi ympäröinyt raiteiden yhdistämien, viheralueiden erottamien esikaupunkien nauha.

Toteutuessaan suunnitelman mukaisesti tienoosta olisi tullut Töölön tyyppistä aluetta, jossa umpikortteleiden lomassa on aukioita ja keskeisimpien osien katujen näkymäpäättinä monumentaalirakennuksia. Reunemmalli olisi kytkettyjen pientalojen ja uloimpana omakotitalojen vyöhyke⁹. Esimerkiksi Ulvilantien koillispuoleiselle mäen laelle, joka on alueen korkein maastonkohta, oli suunniteltu Laajalahdentien päätteeksi kirkkoa.

Asetelma on hyvin samantyylinen kuin Kallion kirkon kohdalla. Suunnitelman toteutus tyssäsi 1920-luvun talouslamaan. Takana oli I Maailmansota ja kansalais-sota.

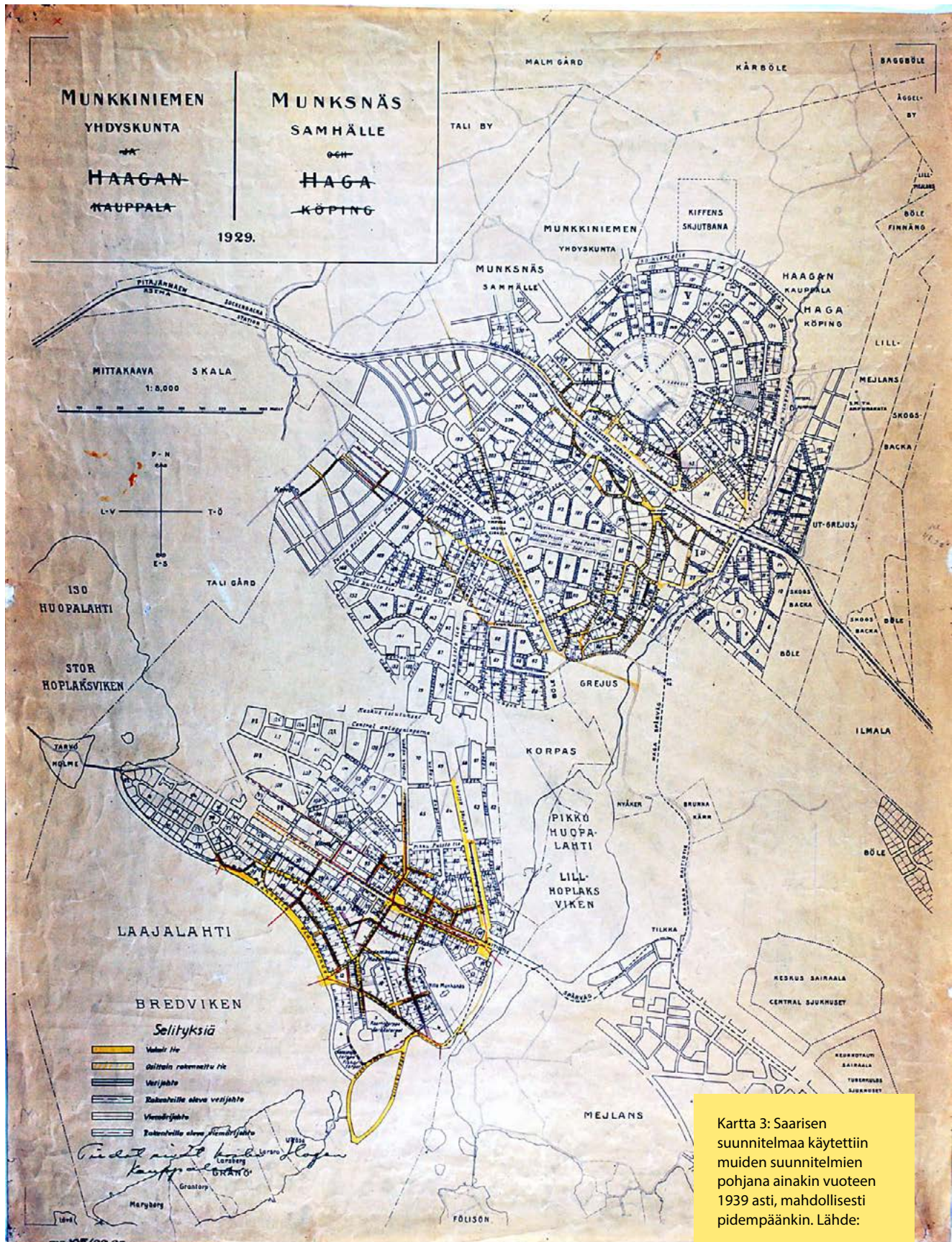
Vaikka Pro Helsingfors ei toteutunut, useita teitä, kuten Munkkiniemen puistotie, ehdittiin kuitenkin rakentaa ja rantakaistale palstoittaa. Helsingin kaupungin pitkäaikainen kaavoittaja Mikael Sundman kirjoittaa Yhdyskuntasuunnittelun seuran verkkosivuilla: "Lopuksi voi kysyä, mitä suunnitelmasta toteutui. Vertailu nykyiseen asemakaavaan kuitenkin osoittaa, että suuri osa Munkkiniemen kaavasta on Saarisen suunnitelman mukaista: Munkkiniemen puistotie komeine porttirakennuksineen, puistotien molempien puolien korttelit, rannan "varakkaiden" huvilakorttelit ovat suunnitelman mukaisia."¹⁰

Muualtakin Munkkiniemen ja Haagan katuverkosta löytyy yhtäläisyyksiä suunnitelman kanssa. Sundmanin mukaan "Nykyinen katuverkko viestii myös suunnitelmasta. Eliel Saarisen katu kulkee siinä missä suunnitelmassa kulkee Haagan toinen pääkatu. Myös Huopalahdenkatu kulkee kutakuinkin kuten suunnitelmassa. Ja lopuksi, kuin historian oikusta, valtava seitsemästä säteittäiskadusta muodostuva Haagan länsiympyrä on juuri siinä paikassa missä Haagan suuri ympyräliittymä on palvellut liikennettä jo 1960-luvulta lähtien."¹¹

8 Harvia, Mietintö n:o 2, 1936, 8.
9 Hietala & al., 2009, 62.

10 Sundman
11 Sundman

1921-1939: maakeinottelua ja pikkukuntia



Kartta 3: Saarisen suunnitelmaa käytettiin muiden suunnitelmien pohjana ainakin vuoteen 1939 asti, mahdollisesti pidempäänkin. Lähde:

1900-luvun alussa joukko maankeinotteluyhtiötä omisti isoja alueita maalaiskunnan puolella, heti Helsingin kaupungin rajojen takana. Niiden kulta-aika oli 1930-luvun puoliväliin mennessä jo ohi. Helsinki suojautui yhtiöitä vastaan suorittamalla parinkymmenen vuoden ajanjaksolla suuriakin maanostoja. Hallinnollisesti maat sijaitsivat kuitenkin edelleen maalaiskunnan puolella, tai juuri itsenäistyneissä pikkukunnissa tai taajaväkisissä yhdyskunnissa.

1910-1939 valtaosan entisistä Munkkiniemen kartanon maista oli Stenius-yhtiön yhtiön hallussa. Vaikka Stenius oli harjoittanut maanosittamista jo vuodesta 1915 lähtien, oli sillä v. 1934 lopussa hallussaan 482 hehtaaria maata. Vuoden 1933 alussa Munkkiniemen alueella oli yhteensä 819 tilaa joista 792 oli alle 0,5 ha tiloja. Maanomistusolot olivat siis kaupunkilaistuneet, maanviljelystiloja Huopalahden kunnassa ei ollut enää lainkaan.¹²

Ab M. G. Stenius-yhtiön osakekanta siirtyi kaupungin omistukseen 3.12.1938 ja yhtiö lopetti toimintansa 31.7.1944. Saarisen suunnitelman mukaista katuverkkoa näkyi suunnitelmien pohjana ainakin v. 1939 asti.

Kuntia syntyy

Esikaupunkien kunnallisten tehtävien hoidon ajateltiin sujuvat parhaiten, jos esikaupunkialueet muodostettaisiin erillisiksi kunniksi. Näin kunnallishallinnossa ei olisi ristivetoa maanviljelijäväestön ja esikaupunkiväestön välillä. Ajatus sai kannatusta varsinkin vauraammissa esikaupungeissa. Huopalahden kunta muodostettiin 1920. Haaga kauppala irtosi siitä 1923. Oulunkylä itsenäistyi 1921, Kulosaari 1922.¹³ Taajaväkiset yhdyskunnat olivat eräänlainen hallinnollinen väliporras maalaiskunnan ja kaupungin välissä. Yleensä maalaiskunta teki aloitteen alueen olojen järjestämisestä, mutta Munkkiniemen kohdalla aloitteen teki v. 1911 senaatti¹⁴.

Naapurialueet

Munkkivuoren alue rajautuu lännessä, Talin kartanon peltoihin. Helsingin kaupunki osti kartanon 1930 vapaaherra A. Ramsaylta. Talin kartanoon kuului 196 ha maa-alueita ja 19 ha vesialueita, Talin kylässä sijaitsevat Lassas-niminen verotila n:o 1 ja Martis [Martas?]-niminen verotila n:o 2. kauppaan sisältyi kolmisenkymmentä rakennusta.¹⁵

Ennen Munkkiniemen kauppaa Stenius -yhtiö oli hankkinut Haagasta Backaksen ja Hagan tilat, yhteensä n. 300 hehtaaria. Meilahden alue kuului Helsingin kaupunkiin, alueliitos oli tehty 1906.

12 Harvia, mietintö n:o 2, 1936, 8-10.
13 Harvia 1, 189-199.
14 ibid, 181.
15 KHK 1930, 9-10.

Ongelmana esikaupunkiasutus

1800-luvun lopulla Helsingin kaupungin ympärille alkoi syntyä useita esikaupunkiasutuksia, kaupungin väkiluvun kasvaessa. Työväestö etsiytyi korkeiden vuokrien, keuhkojen asuinolojen ja suoranaisen asuntopulan ajamana edullisempien, vehreämpien ja väljempien asuinolojen pariin. Varakkaamman väestön keskuudessa alkoi olla tilausta huvilakaupunkiasutukselle, joko terveys- tai elintasosyistä. Ensimmäiset esikaupungit syntyivät Gumtähden (Kumpulan) kartanon maille. Kartanon luovuttamille tonteille syntyivät ensimmäiset varsinaiset esikaupungit Hermanni I, II ja Toukola. Toinen varhainen alue oli Fredriksberg eli Pasilan alue. Sörnäisten satama oli lähellä (2 km) ja Eläintarhan ja Fredriksbergin pysäkit tarjosivat hyvän saavutettavuuden. Jokseenkin samoihin aikoihin syntyi myös Ruskeasuon-Uusipellon esikaupunkiasutus Lätisen viertotien (Mannerheimintie) varteen, Korpaksen tilan maille.¹

Vuosisadan taitteessa kaupungin väestönkasvu oli huimaa: 1890-1900: 41 %, 1900-1910 50 % ja 1900-1915 94 %. Huippuvuonna 1913 asukasluku kasvoi 12 %. Asuntomarkkinat eivät millään voineet vastata kysyntään. Asukkaat valuiivat maalaiskuntaan, käynnissä oli eräänlainen oman aikansa "Nurmijärvi-ilmiö". Kaupunkimainen asutuksen keskittyminen edellytti sellaista rakentamisen säätelyä ja valvontaa, palosuojelua ja terveydenhoitoa, johon maalaiskunnalla ei ollut lainsäädännöllisiä eikä taloudellisia rahkeita. Maalaiskuntaan muuttaneet esikaupunkilaiset olivat sukupolvina tiloillaan asuneitten talonpoikien keskuudessa siirtolaisia. Työt ja elintavat, olivat vieraita ja he olivat toisenkielisiä².

Esikaupunkien (ja myöhempien taajaväestön yhdyskuntien) alueelle sai rakentaa löyhemmin ehdoin ja halvemmista materiaaleista kuin kaupunkiin. Myös kunnallistalous kärsi, kun verotulot valuiivat naapurikuntaan, mutta edelleen Helsingin kirkonkirjoissa olevat esikaupunkiasukkaat nauttivat eduista, joita pääkaupungin asukkailla oli, mm. sairaalat, kansakoulut ja köyhäinhuolto, sillä kotipaikkansa pystyi osoittamaan papintodistuksella³. Helsingissä herättiin myös siihen, että jossain vaiheessa kaupungin maavaranto väijäämättä loppuisi. Esimerkiksi vuoden 1912 esikaupunkivaliokunnan mietinnössä oli laskettu että kaupunkiin mahtuisi 280 000 asukasta ja että alue olisi täyteen rakennettu 20-25 vuoden kuluttua⁴. väestöennusteesta riippuen.

1 Harvia, päämietintö 1, 1936, 52-58.
2 ibid 167.
3 ibid, 220.
4 ibid, 230.

Ab M. G. Stenius -yhtiön historia

Helsingin läheisyydessä toimineista maanomistus- ja maanmyyntiyhtiöistä huomattavin oli Ab M. G. Stenius, joka aloitti toimintansa vuonna 1895. Aluksi yhtiö keskittyi puutarhaliikkeen harjoittamiseen. Ennen em. vuotta liiketoiminta oli ollut yksinomaan Märten Gabriel Steniuksen nimissä ja yhtiö toimi aluksi perheyhtiönä. Yhtiön kantaosakkeet kuuluivat Steniuksen perheelle, mutta etuoikeutettuina osakkaina olivat kauppiat K. H. Renlund, J. Tallberg ja L. Lerche.

Märten Gabriel Stenius oli vuonna 1886 ostanut Backaksen tila Pikku Huopalahden kylästä tukeakseen kaupungissa, Leppäsuon alueella sijaitsevan puutarhaliikkeen toimintaa. Vuonna 1901 luotiin suunnitelma huvilayhdyskunnan perustamiseksi Backaksen maille (Lars Sonck). Seuraavina vuosina aloitettiin palstojen erottaminen ja vuonna 1906 tehtiin ensimmäiset varsinaiset rakennustonttikaupat. Vuonna 1908 Ab M. G. Stenius osti Hagan verotilan ja vuonna 1911 kaupunki luovutti osia Meilahden, Reijolan ja Böhlen tiloista, jotka olivat Stenius-yhtiön maiden lomassa, ja sai vastikkeeksi alueen silloisen Pasilan ampumaradan läheltä.

Jo vuonna 1920 yhtiö suunnitteli huvilayhdyskunnan laajentamista käsittämään myös samana vuonna ostetun Munkkiniemen säteriratsutilan maat, noin 555 hehtaaria. Vuonna 1915 yhtiön osakas, professori Eliel Saarinen esitti suunnitelmansa Munkkiniemen –Haagan rakentamiseksi. Sen mukaan Munkkiniemestä tehtiin taajaväkinen yhdyskunta ja maanositus pääsi siellä varsinaisesti alkuun. Vuonna 1927 saavutettiin palstoituksessa korkeimmat luvut.

Vuonna 1917 Ab M. G. Stenius osti Ab Alberga Oy:n kaikki osakkeet ja sai näin haltuunsa maata Espoon pitäjän Suur-Huopalahden kylästä. Samana vuonna yhtiö osti myös Bredvikin tila, joka käsitti $\frac{3}{4}$ alkuperäisestä Bredvikin yksinäisverotilasta. Kaikkiaan yhtiön hallussa oli miltei koko Haagan kauppala lukuunottamatta Korpaksen tilaa; Munkkiniemen yhdyskunta lukuunottamatta Munkkiniemen kartanon päärakennuksen ympäristöä, mikä oli erotettu Villa Munksnäs -nimiseksi alueeksi, sekä suuria osia Leppävaarasta (Alberga). Bredvikin oston jälkeen yhtiöllä oli maita yhteensä 1350 ha, ja se oli hallussaan olevien maiden pinta-alalla mitattuna seudulla toimivista maankeinotteluyhtiöistä suurin.

Ab M. G. Steniuksen toiminta ei rajoittunut pelkästään tonttien myyntiin. Vuonna 1914 yhtiö rakensi raitiotiet, jotka Tilkan kautta johtivat sekä Munkkiniemeen että Haagaan. Liikkuva kalusto oli Helsingin raitiotie ja Omnibus Oy:n omistama, ja vuonna 1927 siirtyivät linjat kokonaisuudessaan viimeksi mainitun hallintaan. Linja-autoliikennettä harjoittamaan perustettiin erillinen tytäryhtiö. Alueiden vesijohtolaitokset olivat Ab M. G. Steniuksen rakentamat ja omistamat. Munkkiniemessä vesijohtolaitos aloitti toimintansa vuonna 1919; Haagassa ei täydellistä vesijohtoverkostoa saatu yhtiön aikana valmiiksi. Sähköä jakoi Munkkiniemessä Stenius-yhtiö, joka oli sopinut sähkön saamisesta kaupungin kanssa. Haagassa jouduttiin turvautumaan Stenius-yhtiön Meilahden muuntaja-asemaan. Vuodesta 1924 kauppalalla irtisanon sopimuksen ja alkoi ostaa sähkövirtansa kaupungilta.

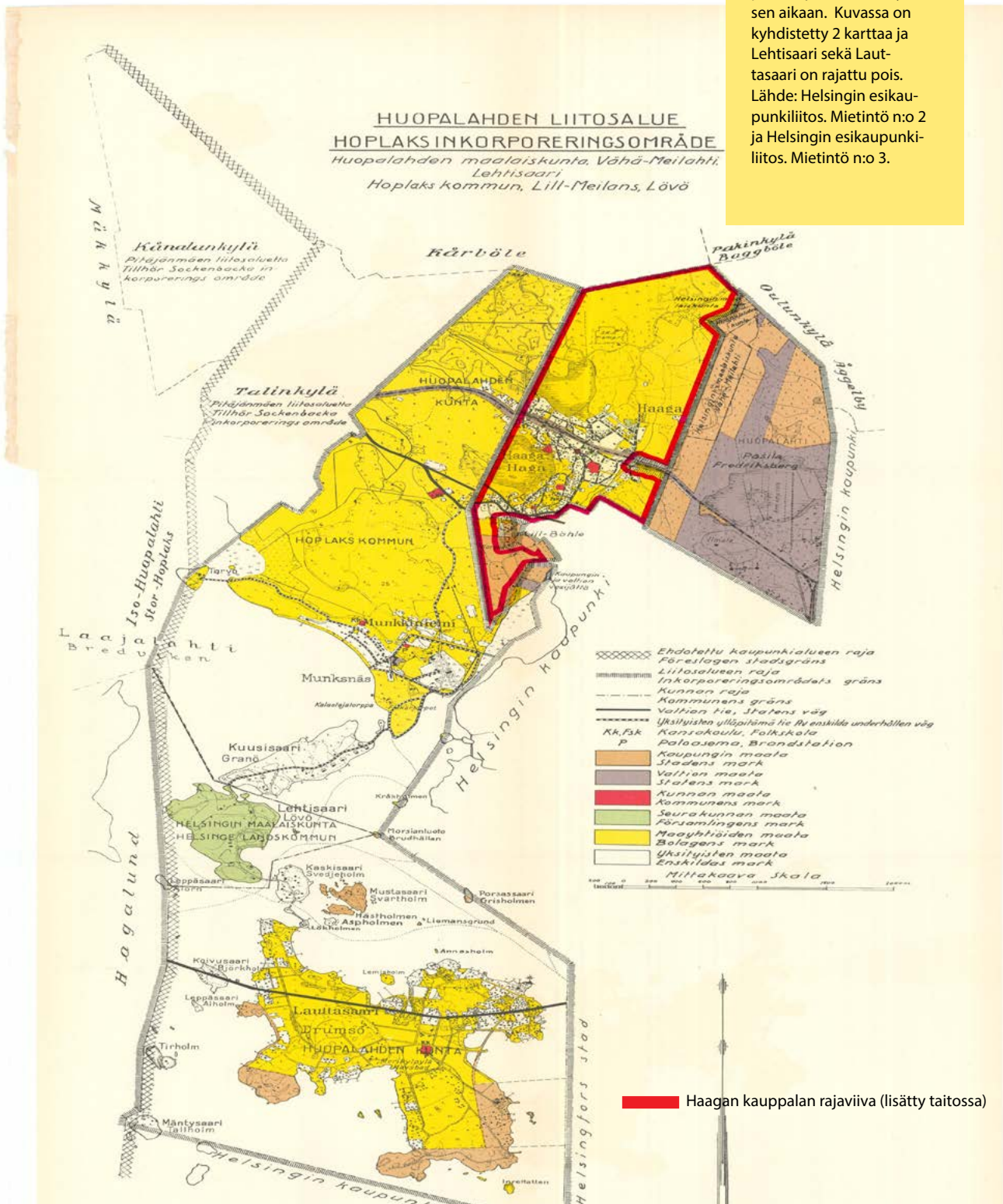
Lisäksi Ab M. G. Stenius harjoitti maataloutta erityisesti Munkkiniemen ja Albergan kartanon mailla. Yhtiö harjoitti myös metsätaloutta. 3.12.1938 allekirjoitettiin kauppakirja, jonka mukaan Ab M. G. Stenius-yhtiön osakekanta siirtyi kaupungin omistukseen. Ab M. G. Stenius-yhtiön purkamisesta tehtiin päätös yhtiökokouksessa 20.12.1938. Yhtiön entiset osakkaat perustivat erilaisia selvittelyjä ja tilityksiä varten Stenius-konsortiet -nimisen yhtymän. Nämä selvitykset saatiin loppuunsaoritetuiksi tammikuussa 1944 (Kaupunginvaltuusto 26.1.1944) ja Ab M. G. Stenius-yhtiö lopetti toimintansa 31.7.1944.

Birger Brunila kirjoittaa kaupasta näin: "Suurin liiketoimi päätettiin vuonna 1939, kun kaupunki osti 95.000.000 mk:n hinnasta Osakeyhtiö M.G. Steniukselta yhtiölle kuuluvat, Munkkiniemen yhdyskunnassa ja Haagan kauppalassa sijaitsevat alueet, sekä Albergan kartanon Ison-Huopalahden kylästä ja Bredvikin (nyk. Laajalahti) verotilan. Ostamalla nämä kokonaispinta-alaltaan suunnilleen 1.200 ha:n laajuiset tilat kaupunki oli saanut omistusoikeuden oivalliseen asuntoalueeseen ja turvannut laajentumismahdollisuutensa luoteissuuntaan."¹

Lähde: Helsingin kaupunginarkisto, Yksityisarkistot Ab M. G. Stenius

1 Brunila, 1955, 2 22.

Kartta 4: Huopalahden kunnan ja Haagan kauppalan rajat liitosselvityksen aikaan. Kuvassa on kyhdistetty 2 karttaa ja Lehtisaari sekä Lauttasaari on rajattu pois. Lähde: Helsingin esikaupunkiliitos. Mietintö n:o 2 ja Helsingin esikaupunkiliitos. Mietintö n:o 3.



Haagan kauppalan rajaviiva (lisätty taitossa)

1939-1954 Sota-aika ja alueliitos

Helsingin kaupunginvaltuusto asetti 1920 valtuuskunnan selvittämään lähialueiden liittämistä kaupunkiin. Valtuuskunta kokosi laajan aineiston, mutta sen työ pysähtyi 1923 eikä lopullista ehdotusta syntynyt.

1928 selvitystyö keskitettiin yhdelle henkilölle. Selvitysmieheksi valittiin kunnallisen keskustoimiston johtaja ja Suomen kaupunkiliiton sihteeri, maisteri Yrjö Harvia. Hän toimi 1929–1940 selvitysmiehenä Helsingin alueliitoskysymyksessä, jota käsittelevä mietintö julkaistiin kolmiosaisena teoksena. Laaja mietintö valmistui 1936 kahtena osana ja lausuntoja sisältävä kolmas osa ilmestyi 1940.

Huopalahden kuntaa koskevassa mietinnössään Harvia toteaa "Huopalahden liitosalue käsittää v. 1920 toimintansa aloittaneen Huopalahden maalaiskunnan sekä Helsingin maalaiskuntaan kuuluvia alueita. Se on sekä maantieteellisesti että kunnallisen jaoituksen kannalta hyvin hajanainen."¹⁶ ja jatkaa

"Erikoisselvityksen alussa on jo todettu, että Huopalahden kunnan alue on sekä maantieteellisesti että kunnallisen jaoituksen kannalta hyvin hajanainen, kunnan kolme pääaluetta, Lauttasaari, Munkkiniemi ja Pasila sijaitsevat niin erillään toisistaan ja kunkin alueen paikalliset olot ovat niin erikoistuneet, että yhteisen kunnallishallinnon pohja, yhteiset paikalliset edut kokonaan puuttuvat."¹⁷ Osasyynä Harvian mainitsemalle maantieteelliselle pirstaleisuudelle oli se, että Haagan kauppala erotti Munkkiniemen ja Pasilan kokonaan toisistaan. Munkkiniemestä Harvia kirjoittaa: "... tähän kunnan osaan on hyvät liikenneyhteydet kaupungista sekä Meilahden kautta, että Turun valtamaantietä. Tällä Huopalahden kunnan osalla on mitä parhaimmat edellytykset kaupunkiasutukselle. Maasto on tällaiselle asutukselle erittäin sopivaa ja alue sijaitsee kaupungin läntisen laajenemissuunnan välittömänä jatkona."¹⁸

Liitoksessa Helsinkiin, jonka maa-alueet olivat tuolloin 3000 hehtaaria, liitettiin n. 13000 hehtaarin esikaupunkialue. jopa 6000 hehtaaria liitosalueesta oli jo kaupungin omistuksessa olevaa maata¹⁹, ts. maa-kauppoilla hankittua, mutta toisen kunnan tai taajaväkisen yhdyskunnan alueella sijaitsevaa.

¹⁶ Harvia, mietintö n:o 2, 1936, 3.

¹⁷ Harvia, mietintö n:o 2, 1936 36.

¹⁸ Harvia, mietintö n:o 2, 1936, 5.

¹⁹ Hietala & al. 2009, 64.

22.7.2020 14.53.46



yllä: Ilmakuva vuodelta 1932 © Puolustusvoimien tiedustelukeskus 2014.
alla: Ilmakuva vuodelta 1943 © Maanmittauslaitos.

22.7.2020 14.54.57



Ensimmäisiä asemakaavoja

Se muutos, joka muualla Euroopassa vei sata vuotta, tapahtui Suomessa muutaman vuosikymmenen aikana. Hypättiin suoraan maatalousyhteiskunnasta jälkiteolliseen palveluyhteiskuntaan²⁰... Helsingin seutu otti vastaan suurimman osan rakennemuutosta seuranneesta muuttoliikkeestä ja mihin ihmiset asutettiin? Lähiöihin.

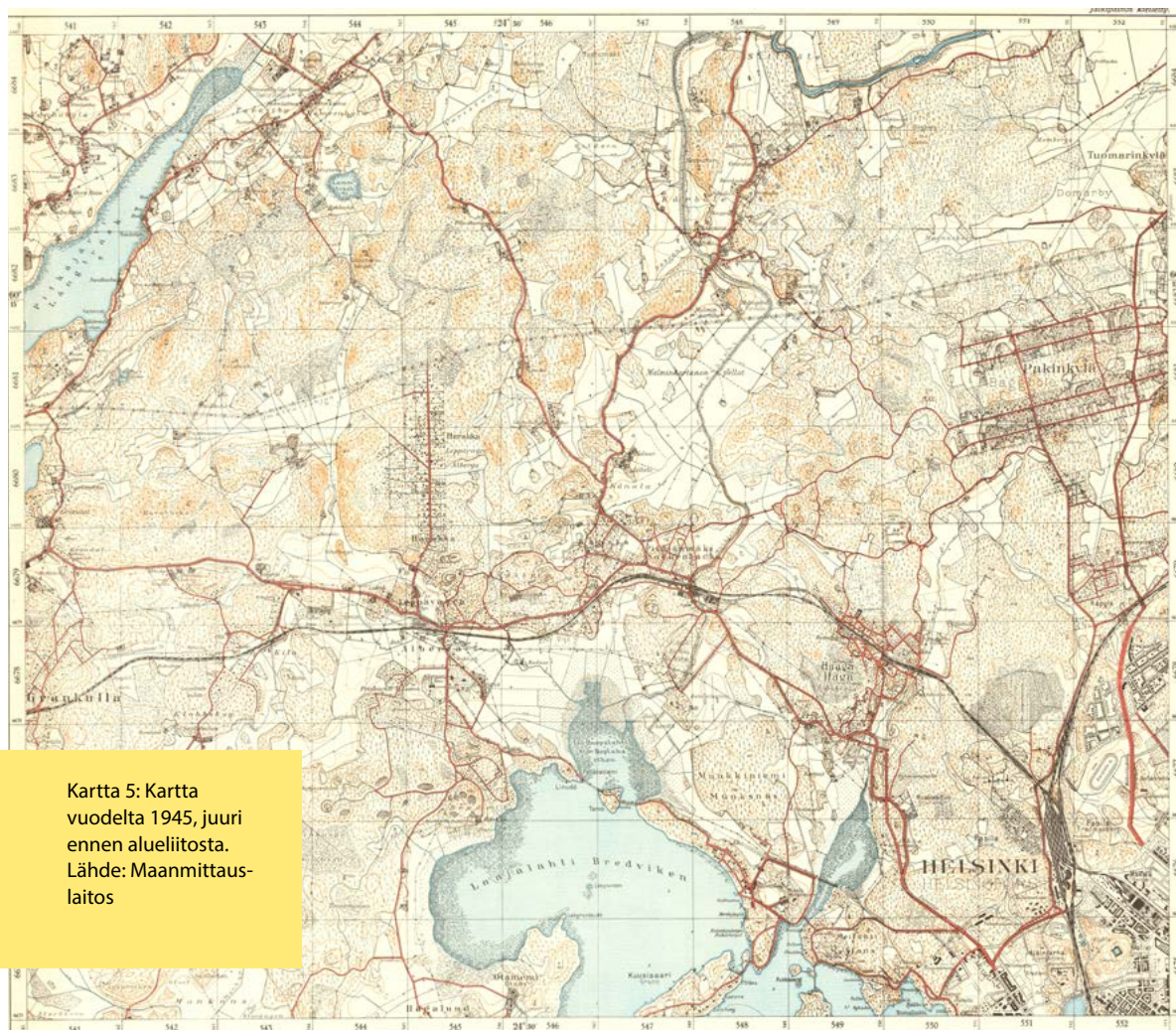
1955: Ensimmäinen asemakaava (3723)

Alkuperäinen asemakaava 3723 (Väinö Tuukkanen, Olavi Terho 1955) käsitti koko nykyisen Munkkivuoren, jonka tosin vielä tuolloin tunnettiin nimellä Pohjois-Munkkiniemi. Alkuperäisessä asemakaavassa, kuten muissakin 1950-luvun asemakaavoissa (esim. 4039, 4063, 4452, 4464 vuosilta 1956-1958) on aikakaudelle tyypilliseen tapaan hyvin vähän määräyksiä.

Yleensä kartoissa oli rakennusala, kerrosluku, tonttitehokkuus (murtoluvulla tai prosenttiluvulla ilmaistuna). Lisäksi voitiin määrätä rakennusten enimmäiskorkeus. Rivitalotonteilla talotyyppi on määräytynyt käytännössä kerrosluvun perusteella, muuten määräykset ovat samantapaiset kuin kerrostalotonteilla. Rakentamatta jäävät tontinosat on aina määrätty istutettaviksi sen kummemmin istutusten laatua tarkentamatta. Joissain kaavoissa tonttien välisen rajan aitaaminen on kielletty. Turunväylälle on jätetty varaus, ("pikatie") on suunniteltu selostuksen mukaan yleiskaavassa.

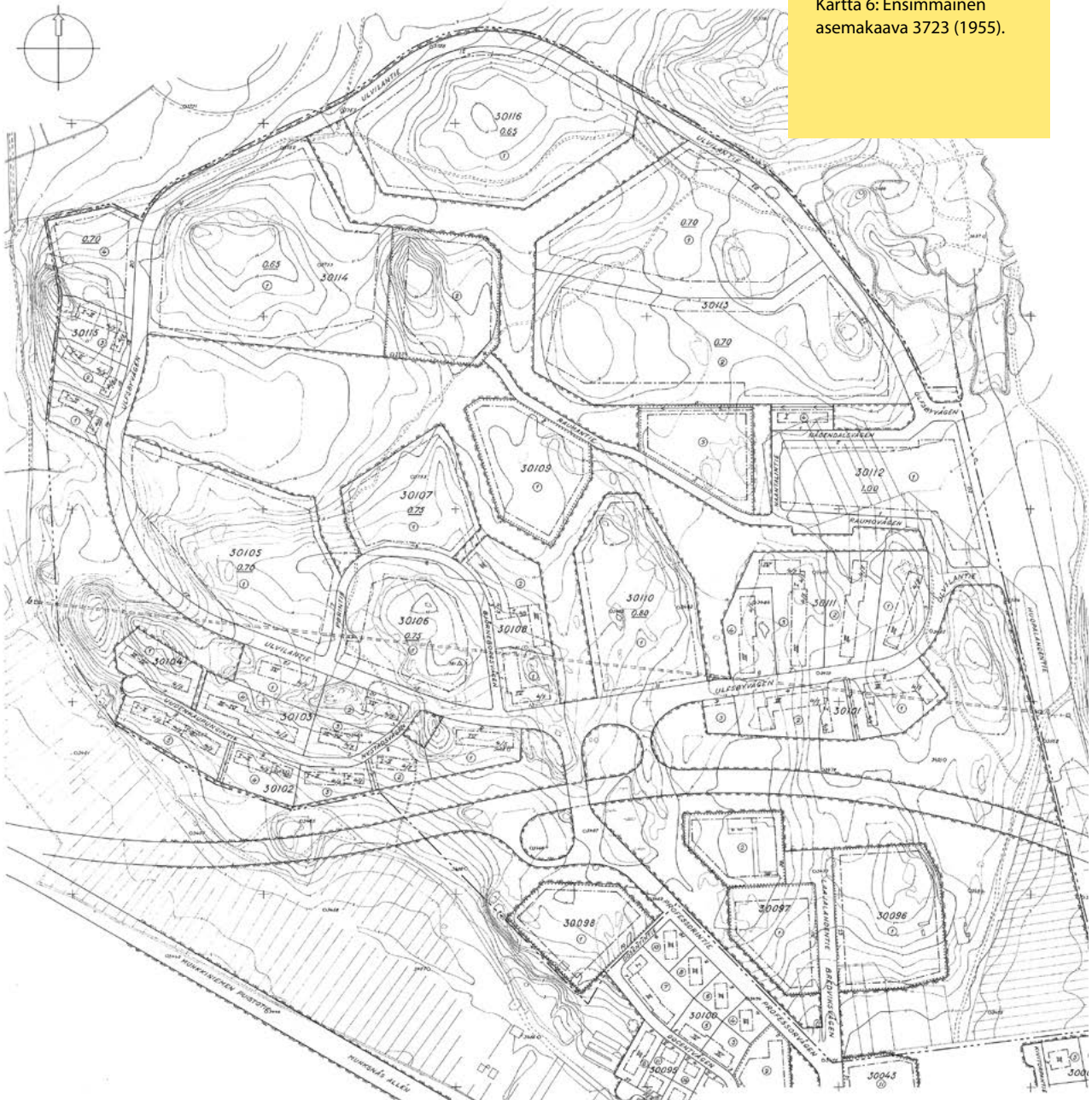
Alue oli kaavoittamisen aikaan lähes kokonaan kumpuilevaa metsää ja avokalliota, vain Huopalahden tien varressa oli pieni niittyaukio. Se oli Munkkiniemen kartanon peltoa, nykyään paikalla on ostoskeskus.

20 Hietala & al. 2009, 65.



Kartta 5: Kartta vuodelta 1945, juuri ennen alueliitosta. Lähde: Maanmittauslaitos

Kartta 6: Ensimmäinen asemakaava 3723 (1955).



Selostuksen mukaan "pääperiaatteena on ollut pyrkimys erottaa ajoneuvo- ja jalankulkijaliikenne toisistaan mahdollisuuksien mukaan. Tästä johuten on ajoneuvoliikenne suunniteltu keskitettäväksi pääasiassa yhdelle ainoalle kokoojakadulle, Ulvilantielle, joka rengasmaisesti kiertää melkein koko asuntoalueen sen äärimmäisiä rajoja myöten."

Historia toistaa itseään: "Ulvilantie yhdistyy itäosassaan Huopalahdentiehen, jolta pääasiallisen liikenteen alueelle on ajateltu tapahtuvan. Liittymäkohtaan on yleiskaavasunnitelmassa ehdotettu aikanaan sijoitettavaksi pikaradan asema."

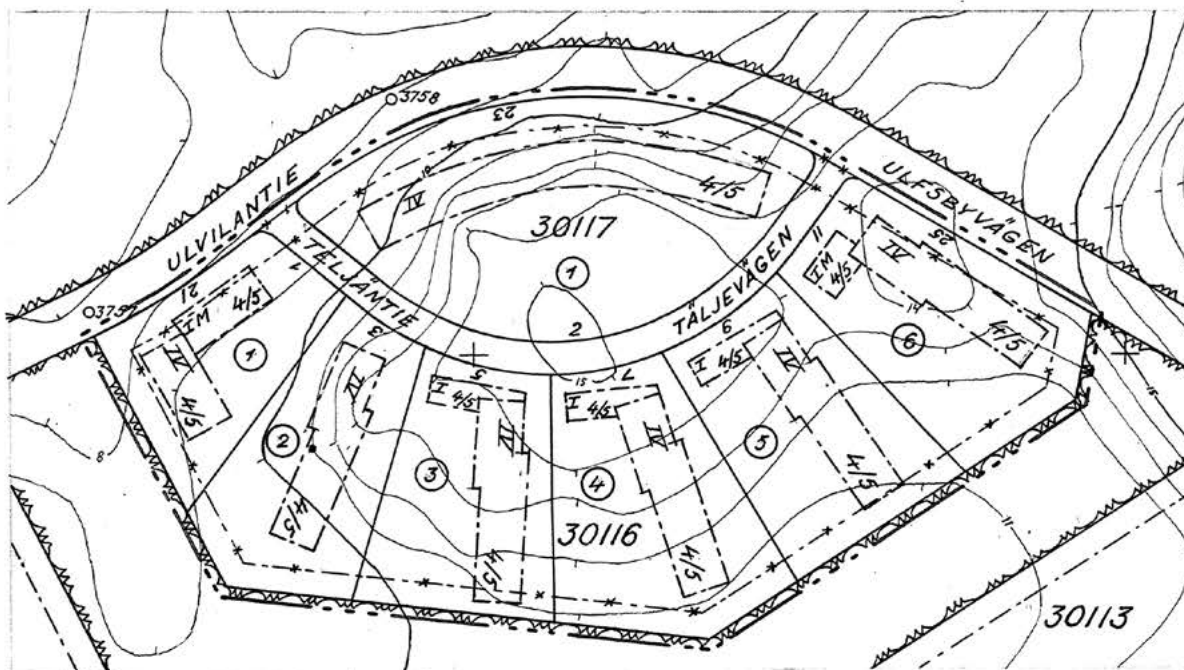
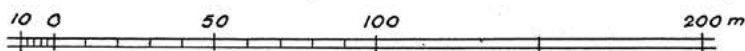
Asuntokorttelit on sijoitettu maaston kohokohtiin, alavat paikat jätetty puistoksi. Näin "asumasolujen" asukkaat voivat autoliikenteen häiritsemättä päästä puistotietä pitkin keskiosien koulu- ym. yleisten rakennusten tonteille. Kaava pyrki tietoisesti ohjaamaan rakennusryhmien toteutusta "suurehkoina kokonaisuuksina", mikä on tapahtunutkin.

Nimenomaan tunnistettavia rakennusryhmiä voi pitää yhtenä Munkkivuoren kaupunkikuvallisista arvoista. Isoilla tonteilla onkin piirretty vain ulkoinen rakennusalan raja, ja tehokkuusluvaksi on määrätty $e=0,65-0,80$.

HELSINGIN KAUPUNKI
ASEMAKAAVAN MUUTOS, JOKA KOS-
KEE KORTTELIA N^o30116 30.
KAUPUNGINOSASSA (MUNKKINIEMI)

HELSINGFORS STAD
STADSPANEÄNDRING BERÖRANDE
KVARTERET N^o30116 I 30. STADS-
DELEN (MUNKSNÄS)

7



SELITYKSIÄ

- 3 M SEN RAJAN ULKOPUOLELLA OLEVA VIIVA, JONKA SISÄPUOLISEN ALUEEN ASEMAKAAVALLE JA ASEMAKAAVAMÄÄRÄYKSILLE ANOTAAN VAHVISTUSTA.
- KORTTELIN JA TONTIN RAJA.
- *-* POISTETTAVA KORTTELIN JA TONTIN RAJA.
- ERI ASEMAKAAVAMÄÄRÄYKSTEN ALAISEN TONTINSIEN VÄLINEN RAJA.
- *-* POISTETTAVA ULKOINEN RAKENNUSRAJA.
- ASUNTOTONTTI
- ▨ PUISTO.

ASEMAKAAVAMÄÄRÄYKSIÄ

- IV RAKENNUSALA 4-KERROKSISTA JA ENINTÄÄN 13 M KORKEATA RAKENNUSTA VARTEN.
 - I RAKENNUSALA YKSIKERROKSISTA ENINTÄÄN 4 M KORKEATA AUTOVAJARAKENNUSTA VARTEN.
 - IM RAKENNUSALA YKSIKERROKSISTA ENINTÄÄN 4 M KORKEATA LIIKERAKENNUSTA VARTEN.
 - 4/5 RAKENNUSALA, JOSTA SAA KÄYTTÄÄ RAKENTAMISEEN ENINTÄÄN MURTOLVUN OSOITTAMAN OSAN.
- RAKENTAMATTA JÄÄVÄT TONTINOSAT ON 15-TUTETTAVA.
- MAISTRAATTI VOI SALLII, ETTÄ RAKENNUSTEN KATTOLISTAT SAAVAT OLLA PUUSTA.

FÖRKLARINGAR

- LINE, 3 M UTANFÖR DEN GRÄNS, INOM VILKEN DET OMRÅDE ÄR BELÄGET FÖR VARS STADSPAN OCH STADSPANEBESTÄMMELSER STADFÄSTELSE SÖKES.
- KVARTERS- OCH TOMTGRÄNS.
- KVARTERS- OCH TOMTGRÄNS SOM AVLÄGSNÄS.
- GRÄNS MELLAN TOMTDELAR UNDERLYDANDE OLIKA STADSPANEBESTÄMMELSER.
- YTRE BYGGNADSRÄNS SOM AVLÄGSNÄS.
- BOSTADSTOMT.
- PARK.

STADSPANEBESTÄMMELSER

- BYGGNADSRÅDE FÖR HÖGST 13 M HÖG BYGGNAD I 4 VÅNINGAR.
- BYGGNADSRÅDE FÖR HÖGST 4 M HÖG BILGARAGEBYGGNAD I EN VÅNING.
- BYGGNADSRÅDE FÖR HÖGST 4 M HÖG AFFÄRSBYGGNAD I EN VÅNING.
- BYGGNADSRÅDE, VARAV HÖGST EN GENOM BRÄKTALET ANGIYEN DEL FÄR UTNYTJAS FÖR BYGGNADSRÅDE.
- OBEBYGGDA TOMTDELAR BÖR FÖRSES MED PLANTERINGAR.
- MAGISTRATEN KAN TILLÄTA, ATT BYGGNADERNAS TAKLISTER FÄR VARA AV TRÄ.

HELSINGIN KAUPUNGIN KIINTEISTÖVIRASTO / HELSINGFORS STADS FASTIGHETSKONTOR
ASEMAKAAVAMÄÄRÄYKSEN / STADSPANEBESTÄMMELSENS

29, 8 55 Väinö Tuukkanen

Piirustus Ritning 3893
O.T.
H.K.

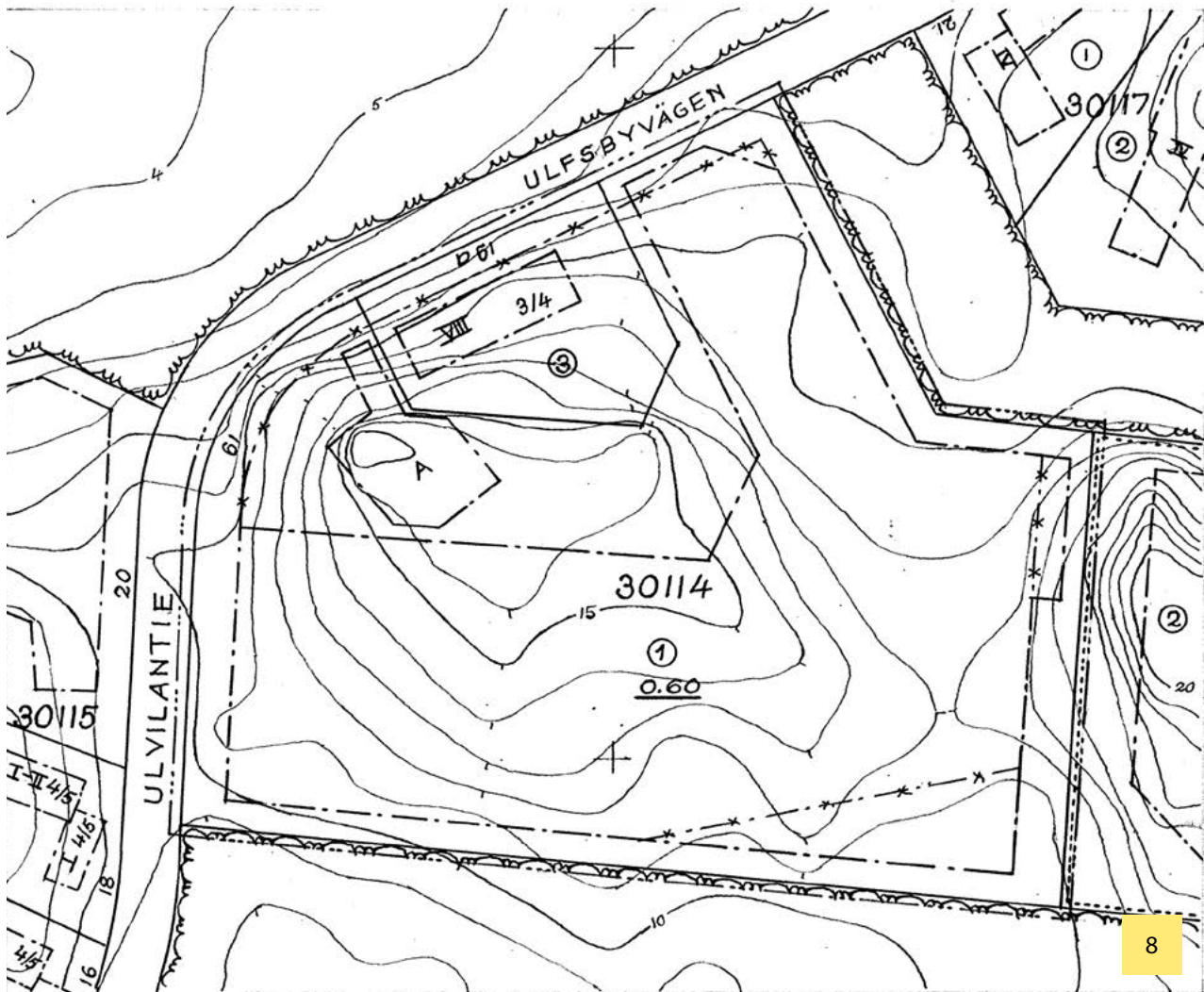
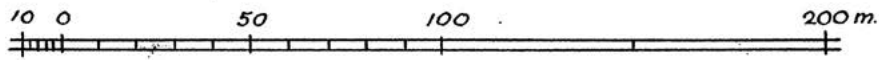
SISÄASIAINMIN. VAHVISTUS 15.12.1955



yllä: Ilmakuva vuodelta 1956 © Blom 2017
alla: Ilmakuva vuodelta 1969 © Blom 2013

kartta 7: asemakaavassa 3893 vuodelta 1955 Ulvilantien mutkan mukaan kaartuvaa rakennusalaa ympäröivät säteittäin sommitellut rakennusalat Teljäntien varressa. Rakennusaloja on porrastettu hieman ja kadun varressa on ala matalammalle rakennukselle. Monissa taloissa onkin matalassa osassa eräänlainen "porttikongi".



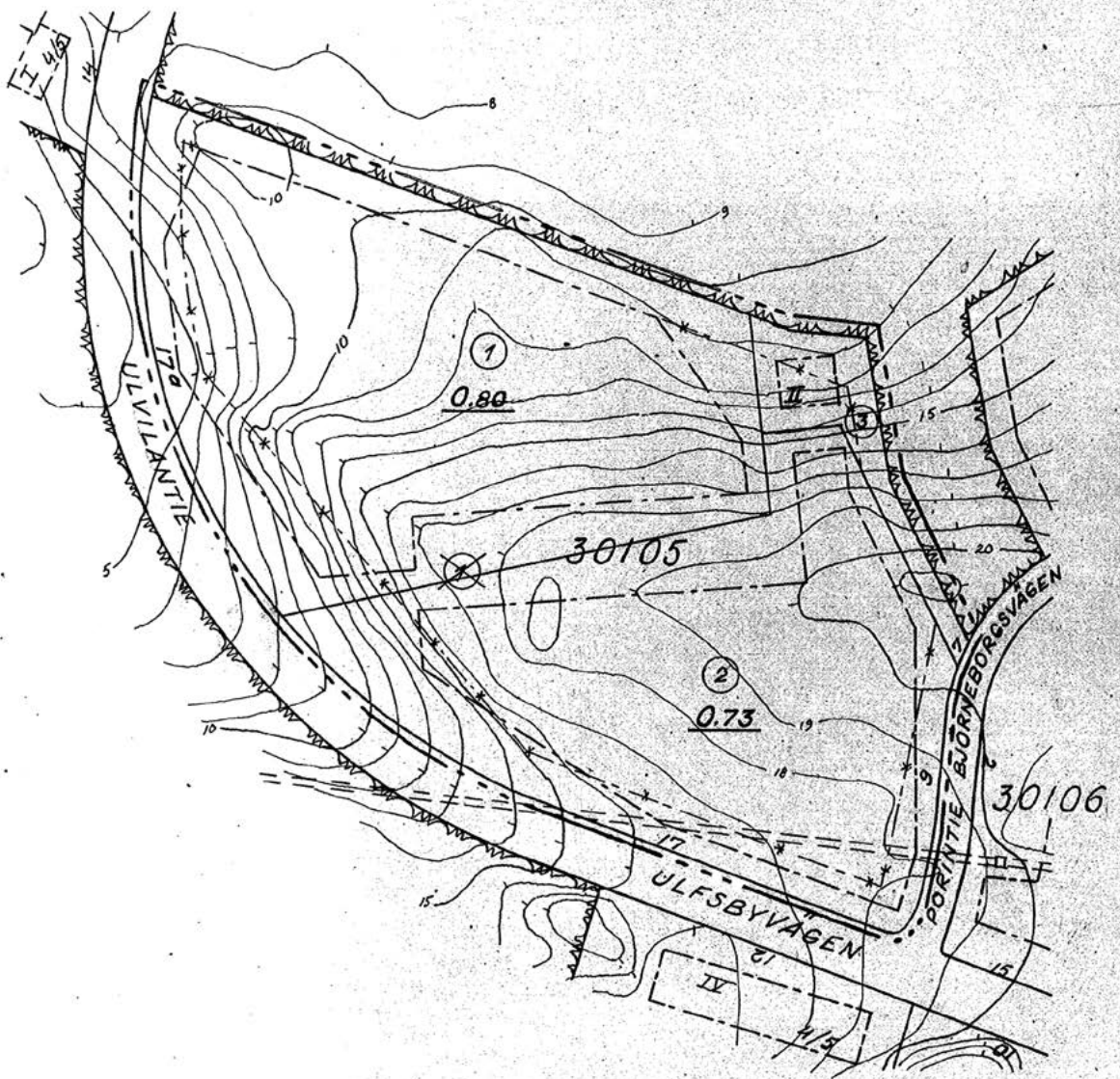


Kaavojen yksi periaate on rakennusoikeuden ja tontin koon suhde. Yhdessä maastonmuotojen, tonttijaon ja rakennusalojen kanssa se on tuottanut vehreää asuinympäristöä, jossa on "torneja mäkien lailla ja rivareita rinteissä".

Ostoskeskus oli kiinteä osa aluetta ja liike- sekä myymälähuoneistojen tarvetta oli laskeskeltu tarkkaan. Alueen asukasluvuksi arvioitiin 12500-18000 henkilöä, josta 7% kouluikäisiä.

Kaikki "vanhat" asuinkorttelien kaavat on laadittu vuosina 1955-1958, huomattavan lyhyen ajanjakson sisällä, mikä on tietysti mahdollista, kun maat on hankittu kerralla, eikä alueella ole ollut rakennuskantaa tai voimassa olevia vuokrasopimuksia.

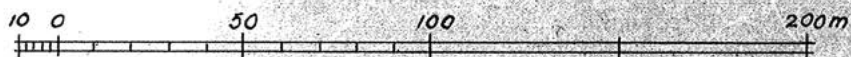
Kaikki "vanhat" asuinkorttelien kaavat on laadittu vuosina 1955-1958, huomattavan lyhyen ajanjakson sisällä.

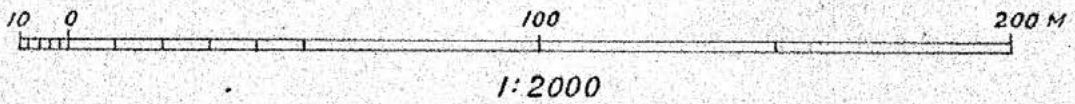
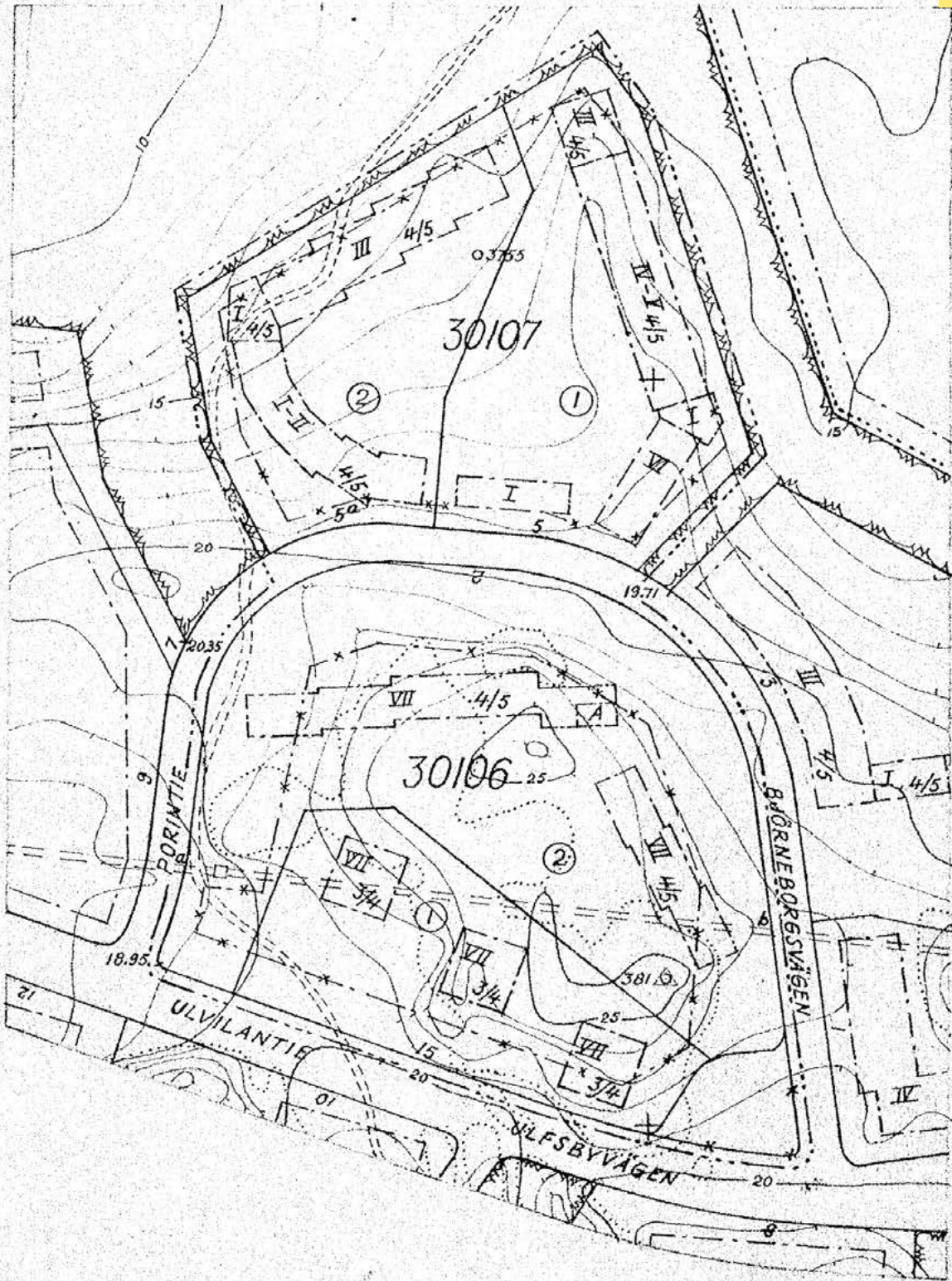


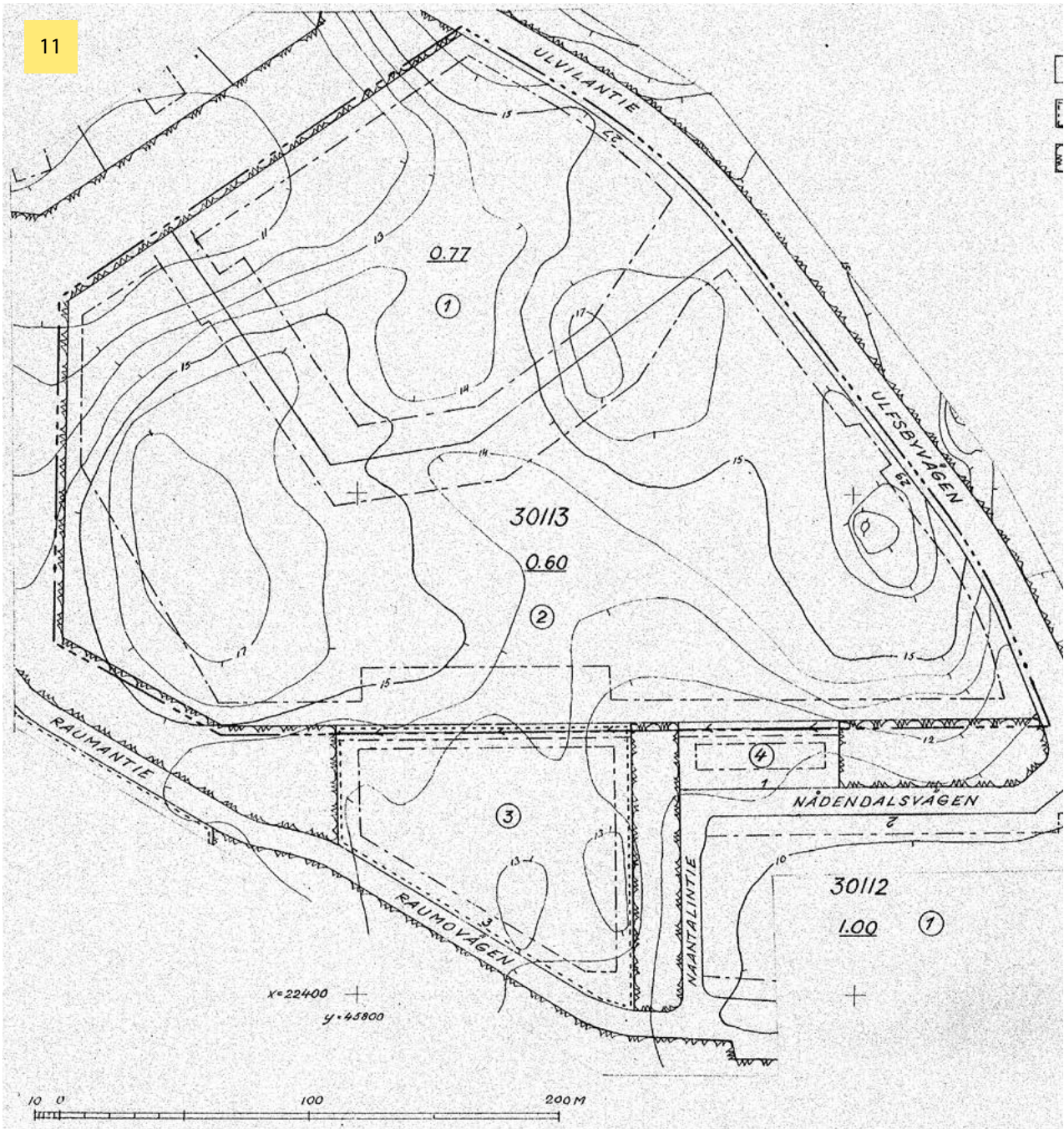
kartta 8: Asemakaava 4039 (1956) esitti tarkennuksia Ulvilantie 19 rakennusalaan. Tehokkuusluku pieni hieman (-0,05) alkuperäisestä. Kaava antaa rakennussuunnittelijalle paljon vapauksia.

kartta 9: asemakaava 4063 (1956) koskee Ulvilantie 17 taloryhmää ja Porintie 7 ja 9 rakennuksia. Kortteli on jaettu kahdeksi tontiksi ja samalla myös rakennusala on jaettu osiin. Tontti viettää jyrkästi kohti länttä ja pohjoista. Yllättävästi tasaisempi ala on tehokkuudeltaan matalampi, tosin ero ei ole suuri. Ulvilantie kaartuu ja laskee samalla melko jyrkästi. Tien matalin kohta on 4-5 MPY.

9







kartta 10: Asemakaava 4222 (1957) esitti tarkennuksia Porintien korttelit 30106 ja 30107 rakennusaloihin. Kortteliin 30106 sijoittuu Ulvilantien sisäpuolisen alueen korkein kohta. Alempana rinteessä olevan korttelin 30107 rakennukset muodostavat myötävävään nousevan spiraalin: länsireunan rivitalot matalimpana, kaakkoiskulman lamelli korkeimpana. Matalammat rakennusalat I-II ja III on porrastettu. Korkeimpien osien välissä on yksikerroksinen nivelosa. Keskelle jää selkeäajainen suurpiha.

kartta 11: asemakaava 4464 (1958) koskee Ulvilantie 27 ja 29 -taloryhmää. Tonttijako, rakennusalat ja tehokkuusluvut ovat muuttuneet alkuperäisestä. Tälläkin tontilla on toivottu rakennuskokonaisuutta ja siksi osoitettu kaksi isoa rakennusalaa.



Munkkivuoren suunnittelijoita

Else Aropaltio
Ulvilantie 11 b, b A, b B-F

Hilding Ekelund:
Porintie 5

Erkki Karvinen
Ulvilantie 11 A-C, D-F

Eliel Muoniovaara
Ulvilantie 19

Kaj Salenius
Ulvilantie 7, 25

Markus Tavio
Ulvilantie 17 (Teuvo Lindforsin kanssa) , Ulvilan-
tie 27 ja 29

Olli Vikstedt
Ulvilantie 15

1: Ulvilantie 13, tuntematon kuvaaja 1957-1958. HKM
2: Porintie 5 työmaa, tuntematon kuvaaja 1957-1958. HKM
3: työmaa , tuntematon kuvaaja 1957-1958. HKM



Muita 1950-luvun lopun kaavoja, jotka olivat lähinnä teknisluotoisia pieniä muutoksia: 4231 / Ulvilantie 13, 4443 / Ulvilantie 2.

Pohjois-Munkkiniemen kohdalla haluttiin luopua sellaisista luovutusehdoista, että läntisissä kaupunginosissa yksinomaan myydään ja itäisissä vuokrataan, "koska sellaisesta menettelystä oli havaittu koituvan erinäisiä epäkohtia". Tämän 30. kaupunginosan kohdalla päädyttiin siihen, että puolet myytäisiin ja puolet vuokrattaisiin.²¹

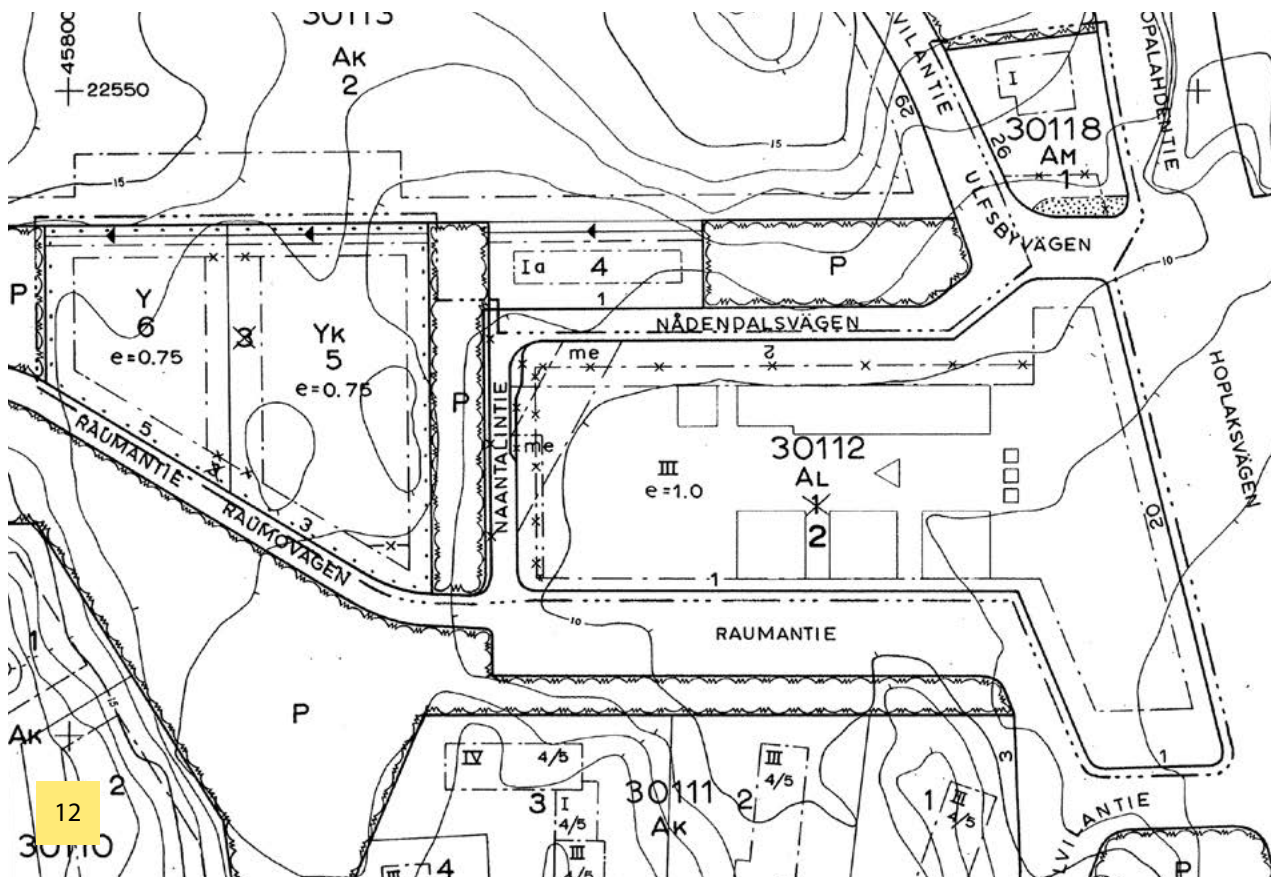
"Kaupunginvaltuusto päätti kaupunginhallituksen esityksen mukaisesti että julkisella huutokaupalla myytäisiin kortteleista nro. 30101, 30102, 30113 ja 30114 yhteensä 12 tonttia, vaihtotonteiksi yms. Tarkoitusta varten varattaisiin kortteleista n:o 30102-30104 yhteensä kuusi tonttia, kortteleita 30105, 30113, 30114 vuokrattaisiin yhteensä neljä tonttia, ensisijaisesti Arava-lainoitettaville yrityksille myytäisiin kerrostalorakentajien toivomuksen mukaan arviohinnoista tai vuokrattaisiin kortteleissa n:o 30106, 30107, 30110 ja 30115-30117 yhteensä 14 tonttia, tontti n:o 1 korttelissa 30112, joka on tarkoitettu alueen liikekeskusta varten, vuokrataan lunastusoikeuksin yhtenä tai osissa alueen liiketarpeen mukaan..."²²

21 KHK 55/I, 51
22 ibid.

Munkkivuoren metroasema

Helsingin metrohanke tunnetusti kesti kauan. 1960-luvulla suunnitelmassa oli toteutuneesta poikkeavia linjoja, jotka olisivat ulottuneet Munkkivuoreenkin asti. Metrolinjaan ja -asemaan varauduttiin 1960-luvun kaavoissa. Metrolinjaan liittyviä merkintöjä näkyy mm. kirkon tonttia ja ostoskeskusta koskevassa asemakaavassa 5208 (1962), sekä Ulvilantie 9 tonttia koskevassa kaavassa 5986 (1968), joissa on merkintä maanalaisesta tilasta "me" tai "mam".

Metron vaikutukset katukuvaan ovat vähäisiä. Kaavassa 5208 (alla) Naantalintietä on nykytietty muutama metri länteen päin jotta mahdollisen metroaseman toteutuessa ostoskeskuksen rakenteet saadaan tuettua. Ostoskeskukseen rakennettiin lippuhaliksi suunniteltu tila, joka on muussa käytössä.



kartta 12: asemakaava 5208 (1962)

Munkkivuoren ostoskeskus

Munkkivuoren ostoskeskus on Suomen ensimmäisiä ostoskeskuksia. Sen suunnittelusta järjestettiin arkkitehtuurikilpailu vuonna 1957. Ensimmäinen osa rakennettiin vuosina 1957- 1959. Toiminta alkoi joulun alla 1959. Rakennusta laajennettiin vuonna 1962. Ostoskeskuksen ovat suunnitelleet arkkitehdit Juhani Kivikoski, Antero Pernaja, N.-H. Sandell ja Pertti Pernaja.

Suunnittelijoiden into modernin arkkitehtuurin ja kaupparakennuksen suunnittelussa näkyy osin vieläkin Munkkivuoren ostoskeskuksessa. Rakennus suunniteltiin muunneltavaksi, koska jo tuolloin ounasteltiin, että tilat ja tarpeet muuttuisivat ajan mittaan ja rakennuksen on hyvä joustaa. Ostoskeskuksen kantava perusajatus on rakennusten väliin jäävä avoin ulkotila, piha-alue, ja ostoskeskuksen läpi kulkeva itä-länsisuuntainen yhteys, jota kautta on mahdollista kävellä Munkkivuoren kirkolle ja sitä kautta kaikkialle Munkkivuoreen. Kaupunginmuseon ostoskeskusselvityksessä Munkkivuoren ostoskeskus on arvotettu korkeimpaan arvoluokkaan 1.

Rakennus on tyylikästä 1960-luvun arkkitehtuuria - suurelta osin paikalla käsin tehtyä, mutta ajalle tyypillisesti, arkkitehtuurin ei haluttu siltä näyttävän. Esimerkiksi läntisen siiven betonikasettikatto on suunniteltu ja rakennettu siten, että arkkitehti Juhani Kivikoski rakensi katosta pahvimallin, vei sen työmaalle ja kirvesmiehet rakensivat sen pohjalta valumuotin, jonka varaan katto sitten valettiin.

Helsingin varhaisissa metrosuunnitelmissa oli linja myös Munkkivuoreen. Munkkivuoren ostoskeskusta laajennettaessa varattiin tilat myös mahdolliselle metroasemalle. Ostoskeskuksen Alko sijaitsee nykyään tilassa, jota kaavailtiin metroaseman lippuhalliksi.

Ostoskeskus on kiinteä osa Munkkivuoren 1950-luvun asuinaluetta. Munkkivuoren asemakaavallinen ratkaisu perustuu aluetta kehämäisesti kiertävään Ulvilantiehen. Kiersi Ulvilantien myötä- tai vastapäivään, niin matka alkaa ja loppuu aina ostarille. Ilmaisui ”Ostari on lähiön sydän” pitää Munkkivuoreessa paikkansa. Niin kaupunki kuin myös ostoskeskusyhtiö haluavat pitää Munkkivuoren sydämen sykkivänä ja vilkkaana kauppapaikkana.

Ostoskeskuksen kaavamuutos 2011

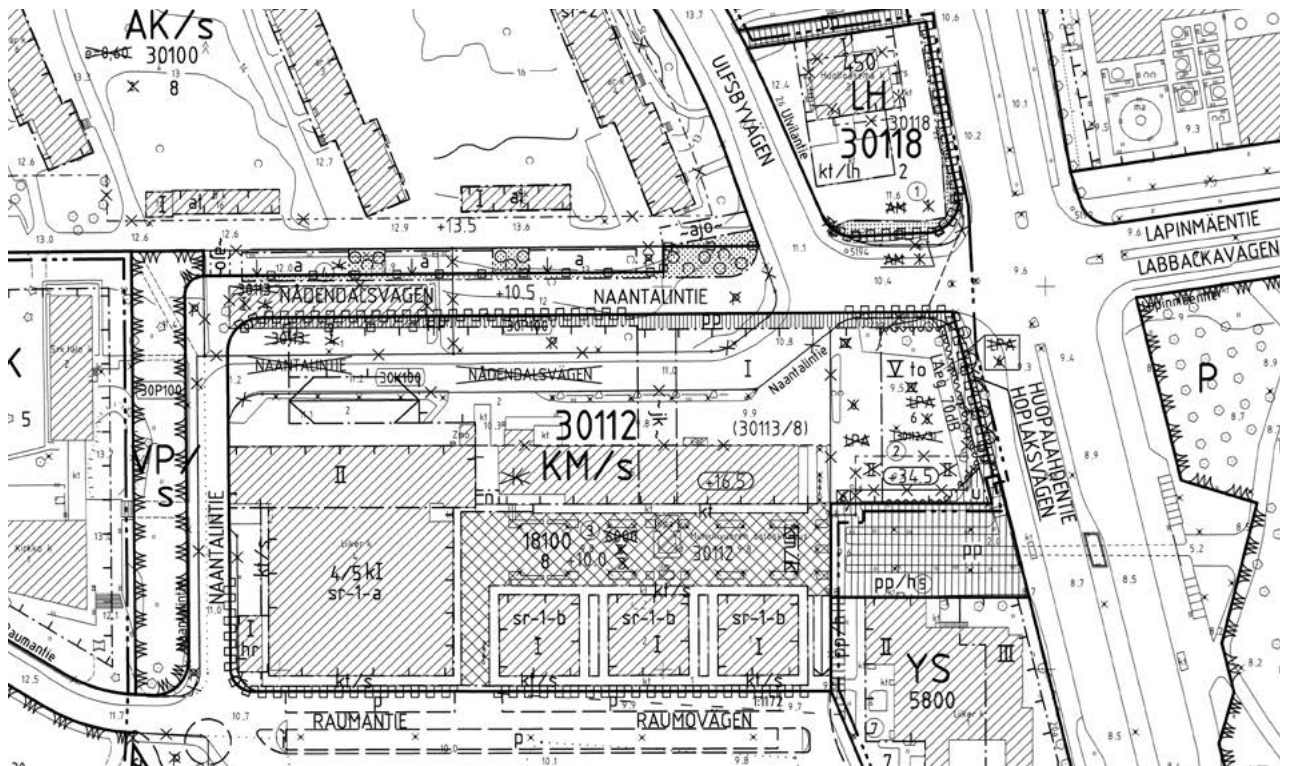
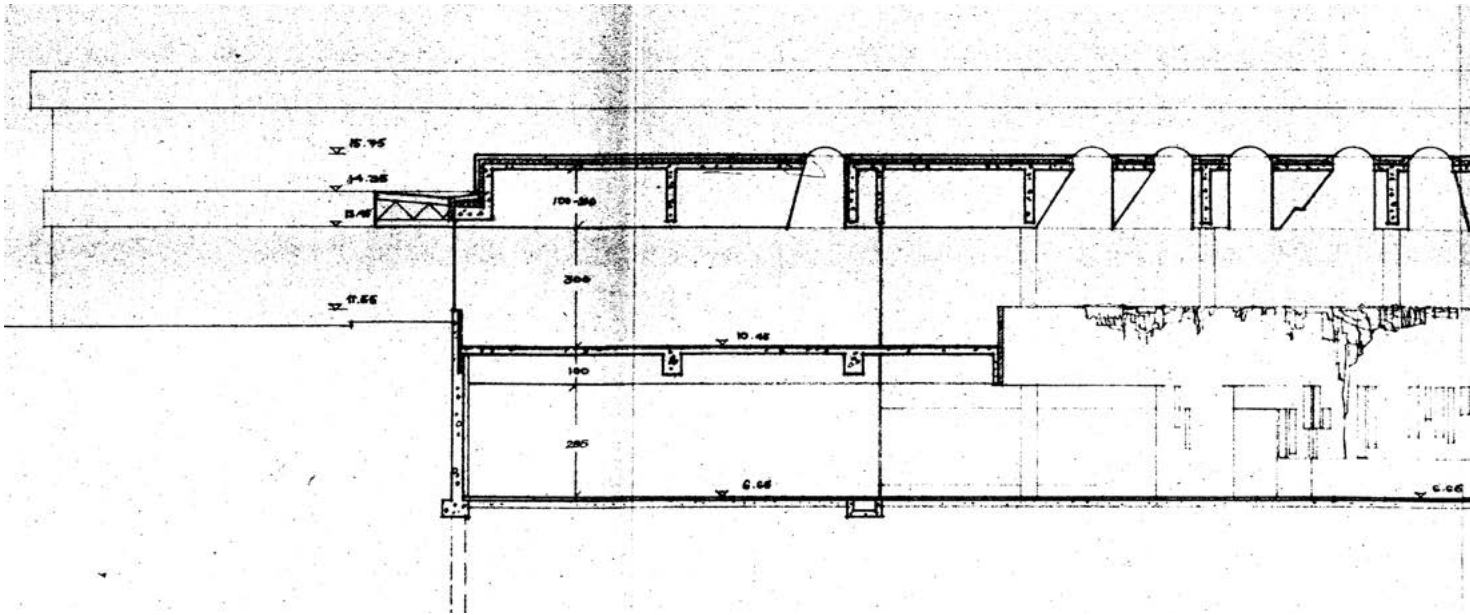
2005 käynnistyi Munkkivuoren ostoskeskuksen ympäristön asemakaavan muutostyö, jonka tavoitteena oli ostoskeskusalueen lisärakentaminen. Ostoskeskukselle tehtiin laajennussuunnitelma, joka ottaa huomioon sekä keskuksen kulttuurihistorialliset arvot että yritystoiminnan laajentamismahdollisuudet. Ostoskeskuksen rakennusoikeus lisääntyi kaavamuutoksen myötä 12 100 k-m²:llä. Kaavamuutos tuli voimaan syksyllä 2011.

Kaavaratkaisussa rakennustaiteellisesti, kaupunkikuvallisesti ja kulttuurihistoriallisesti merkittävän ostoskeskuksen kolme eteläisintä noppamaista rakennusta ja läntinen siipi on suojeltu. Myös kirkolle vievän läpikulun sekä betonikasettikattoisen aulatilan säilyttäminen olivat keskeisiä tavoitteita. Naantalintie on oikaistu ja siirretty pohjoisemmaksi. Ostoskeskuksen pohjoissiipi suunniteltiin purettavaksi ja tilalle rakennettavaksi laajempi yksikerroksinen liikerakennusosuus.

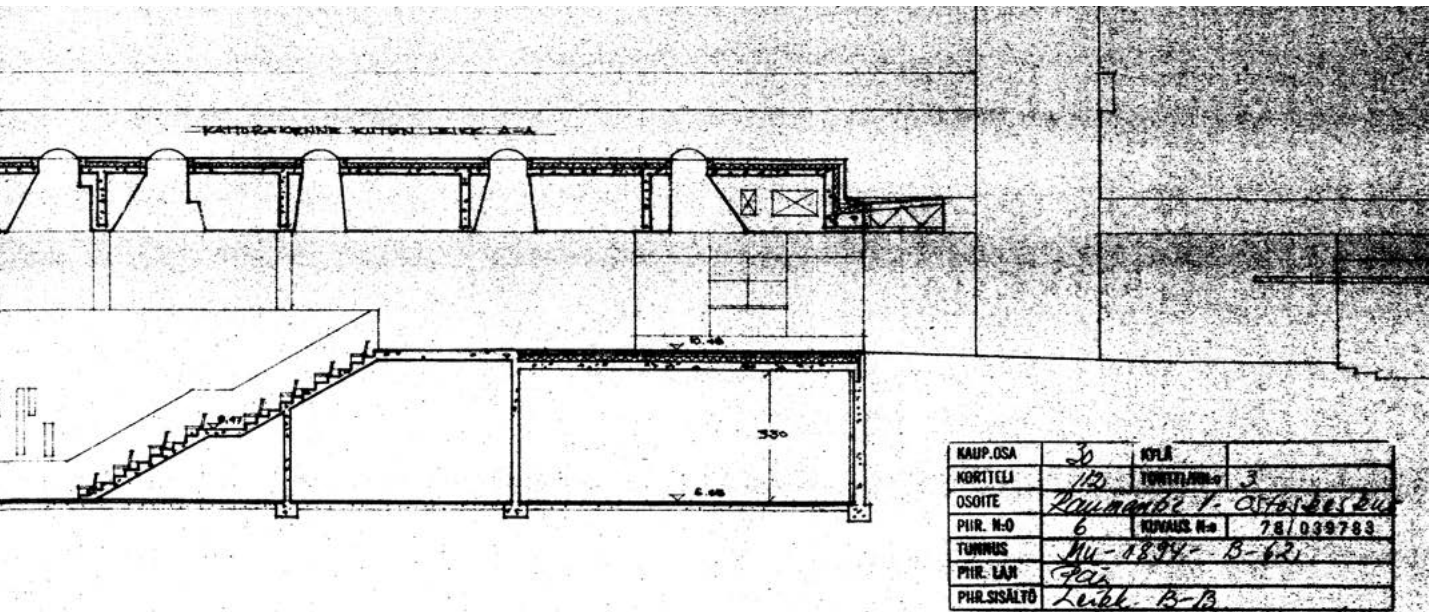


yllä: Ostoskeskus laajennuksen jälkeen. Kuvaaja ei tiedossa. Lähde: Munkkivuori.com
alla: Ostoskeskuksessa käytettiin räväkästi värejä. Punainen otsa on myöhemmin vaihtunut valkoiseen. Autoistuminen oli vasta edessä-
päin. Lähde: Munkkivuori.com.



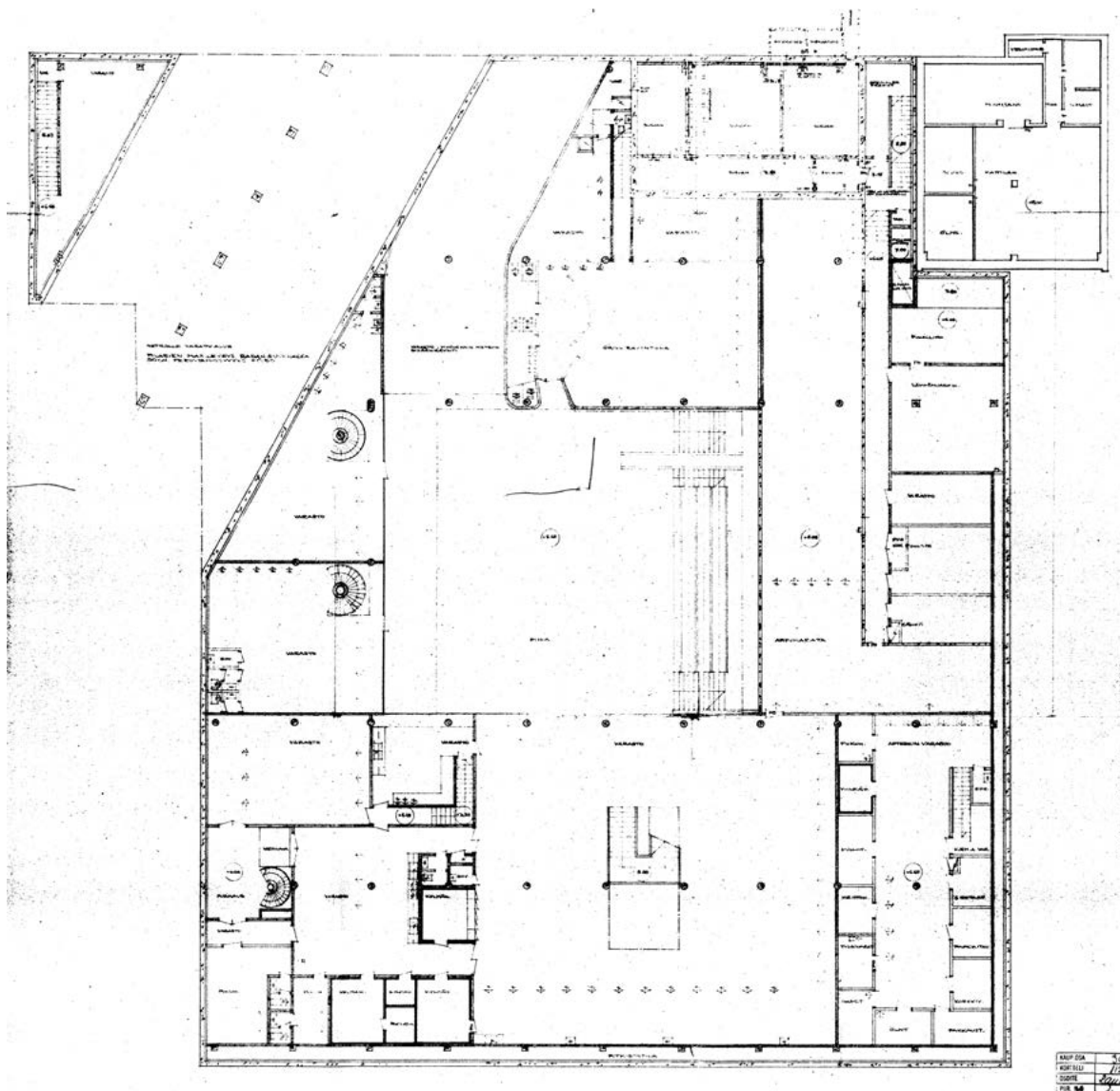


kartta 13: ote vuoden 2011 kaavasta .



yllä: Metroasemahallin ja aulan yläpuolisen katon lyhyt näkyvät leikkauksessa B-B.

alla: Ostoskeskuksen laajennusosan kellarikerroksen pohjapiirros. Metrolinjalle (jota e koskaan tullut) on varaus vinottain vasemmassa yläkulmassa. Kellarissa on myös ampumarata – ei ehkä ihan se kaikista tyyppillisin ostoskeskuksen aktiviteetti.



KAUP. OSA	30
KORTTELI	12
OSOITE	Luumäentie 1
PIIR. N:O	6

Ostoskeskuksen myöhemmät muutokset:

Vuonna 1994 tehdyssä peruskorjauksessa tuli useita muutoksia, jotka ovat heikentäneet ostoskeskuksen säilyneisyyttä.

- julkisivumuutoksia
- kioskien (3) poisto, vitriinin ("kodan") poisto
- mainostorni +IV-torni tilalle
- betoniset istutuskaukalot ja männyt
- kivetyksen muutos
- leikkipaikan täyttö muun pihan tasoon
- valaisinmuutoksia
- piipun purkaminen.
- kellaripysäköinti ja sen rampit
- K-kaupan laajennus "pihan" ts. metrohallin ylle ,
uutta välipohjaa jne.
- liukuportaat aulasta alakertaan
- Huopalahdentien puoleisen pysäköintialueen
mainostorni on vuodelta 1999



Alkuaan metroasemaksi rakennettu alakerta on muuttunut vuosien mittaan K-kaupan laajentuessa osin tilan päälle.



Munkkivuoren kirkko

Arkkitehti Olavi Kantele. Valmistunut 1963.

Rakennusryhmä muodostuu kirkosta ja siihen liittyvästä sakaristosta, seurakuntasalista sekä kellotornista. Kirkon ja seurakuntatalon väliin jää lähes luonnontilainen piha. Teräsrakenteinen katos yhdistää kirkon ja seurakuntasalin. Käynti kirkkoon tapahtuu Rauman- tai Naantalintieltä. Kapea viherkaistele on jätetty ajoradan, ostoskeskuksen ja kirkon väliin. Rakennusten julkisivut ovat kahitiiltä, valkoista lasia, emaloitua metallilevyä, sokkeli betonia. Kirkon katto on monimuotoinen, siinä on lappeita neljään suuntaan. Katot on verhoiltu kuparipellillä. Torni on betonia ja valkosementtiä. Pääsisäänkäynnin ristikuvio on tehty muuraamalla. Rakennuskokonaisuus on hyvin säilynyt, siihen on tehty luvanvaraisia muutoksia ainoastaan kerran (1997), ja muutostyöt liittyivät ilmanvaihtoon ja esteettömyyteen.

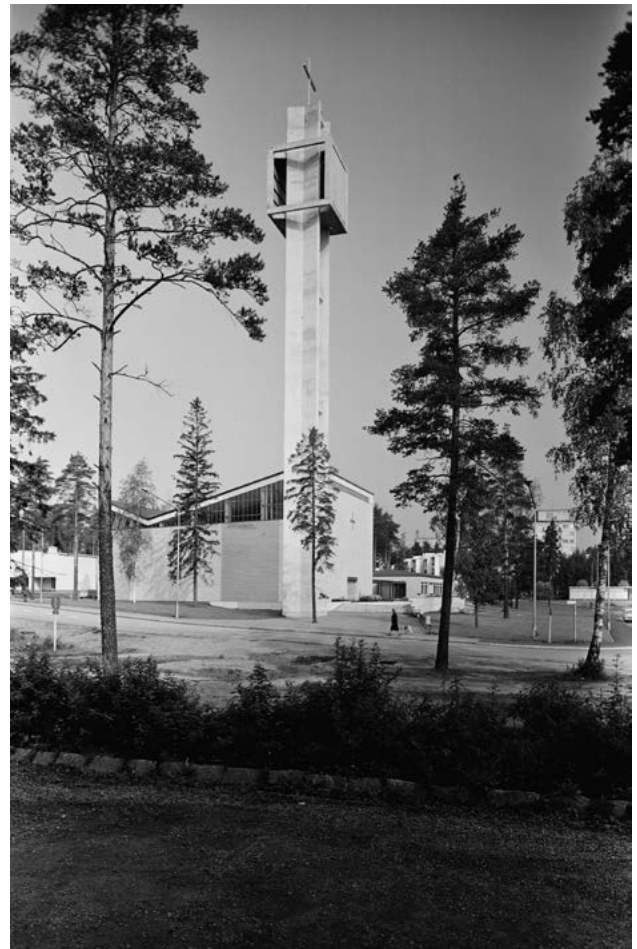
* * * * *

Naapuriin rakennettiin lasten- ja nuoristotalo 1965. Arkkitehti Pentti Miikkulainen. Rakennus on selvästi sovitettu naapuriinsa kirkkorakennukseen, julkisivut ovat kahitiiltä, kuten kirkossa ja ikkunauhat rinnastuvat seurakuntasalin nauhaikkunoihin. Päiväkodin tilat on sijoitettu maantasokerrokseen, pikkulasten ryhmät omassa siivessään, isompien lasten ryhmät omassaan. Nuorisotalon kerhotilat, kahvila ja juhlasali ovat toisessa kerroksessa.



yllä: Kirkon pääsisäänkäynti. Taustalla seurakuntasali, jonka takana näkyy Ulvilantie 29 taloja. Teuvo Kanerva, 1960-1969, HKM.

alla: kirkko kuvattuna 1965. Volker von Bonin, HKM.





Kirkon pääsisäänkäynti 2020.

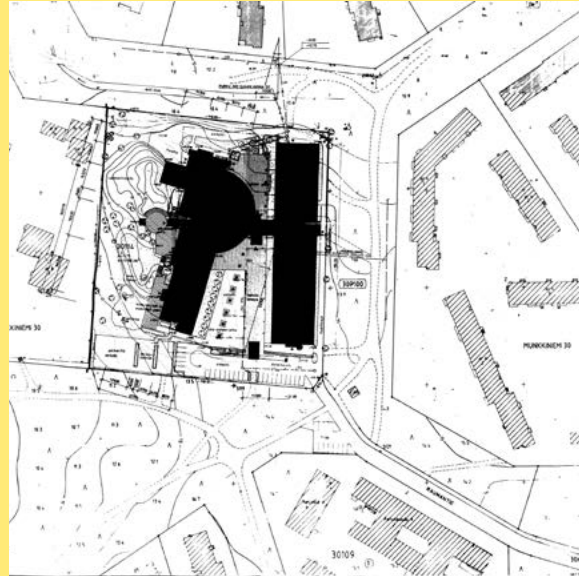
Munkkivuoren koulurakennukset

Tontti 30109 varattiin kansakoululle v. 1955, käy ilmi kertomus kunnallishallinnosta (KHK 55/l.s. 217.)

Yhteiskoulun, (nykyinen Ranskalainen koulu) suunniteli Toivo Korhonen. Piirustukset ovat vuodelta 1959. Rakennus sijoitettiin tontin itäreunaan, ja tontin kallioinen länsiosa jätettiin rakentamatta

Suorakulmianen rakennus on moderni, suorastaan askeettinen. Tontin korkeuseroja on hyödynnetty niin että tiloja on kahdessa, osin kolmessa kerroksessa. Luokahuoneet on sijoitettu kattoikkunoin valaistun keskikäytävän molemmin puolin. Pohjoispäässä on kaksi kerrosta korkea liikuntasali ja sen alla ruokasali ja keittiö, opetuskeittiö, joppilaan-ohjaustila sekä erilaisia varastotiloja. Käymälät oli sijoitettu erilliseen sivurakennukseen. Julkisivut olivat sileäksi rapattuja, katosrakenteet terästä, sokkeli betonia.

Koulu peruskorjattiin ja siihen rakennettiin laajennusosa 1993 Arne von Boehmin suunnitelmien pohjalta. Laajennus sijoittuu tontin keskiosaan, uuden ja vanhan rakennuksen väliin jää kiilamainen, pohjoiseen kapeneva sisäpiha. Rakennukset kytkee toisiinsa nivelosa, jossa on aula, juhlasaliksi muuntuva ruokasali sekä kirjasto-lukusali. Uudisosan eteläpäässä on luokka-, leikki- ja esikoulun tiloja, pohjoispäässä liikuntasali ja keittiö aputiloineen sekä toisessa kerroksessa opettajien tilat. Uusi rakennus on vanhan tapaan tasakattoinen, ja rappauspintainen. Sisäpihan puoleisen julkisivun ikkunat muodostavat pitkät nauhat vanhan osan tapaan, nivelosan julkisivut ovat pääosin ikkunaa.



viereinen sivu: Näkymä Talin kartanosta Munkkinie-
meä kohti 1960. Constantin, Grünberg, HKM.

Myöhempi rakentaminen

1950-luvun loppuvuodet

1959 Yhteiskoulun (nyk. Ranskalainen koulu, Raisiontie 4) rakennusala tarkennettiin kaavassa 4493

1960-luku

1962 Munkkivuoren kirkon ja sen viereisen Y-tontin (kortteli 30113/tontit 5 ja 6) kaavassa 5208 samoin rakennusalaan liittyviä muutoksia.

1962 Ulvilantie 12 & Uudenkaupungintie 7 valmistuivat. Niidenkin rakennusaloja oli hienoisesti muutettu alkuperäisestä kaavassa 4452, Naantalintielle nousi uusi autotallit.

1963 Kirkkorakennus valmistui

1964 Autotallit Ulvilantie 29 & Porintie 2

1965 Päiväkotirakennus Raumantie 5 valmistui

1966 Koulu (kansakoulu) valmistui Raumantie 2

1968 Postimerkkikaavat 5945/Uudenkaupungintie 8 (30102/5), 5986/Ulvilantie 9 (30119).

1970-1990 -luvut

1979 puistoaluetta ja päiväkotia koskeva asemakaava 8003, jossa pieni puistoalue yhdistettiin päiväkodin tonttiin ja saatiin päiväkodille lisää ulkoilualuetta.

1984 Ulvilanpuiston nimeäminen (asemakaava 8833) 1980-luvulla valmistuneet rakennukset: Leikkipuiston rakennus, "Dextran talo" Ostoskeskuksen vieressä.

1988 teknisluonteinen kaavamuutos 9530 Ulvilantie 2 (30101/1).

1993 kaavamuutos 9836: Porintien leventäminen katupysäköinnin helpottamiseksi (30106/2). Katulenkkin sisäpuolella olevasta korttelista 30106 muutettiin maata katualueeksi.



2000-luku

2006 asemakaava 11534 Huopalahdentien alikulun mahdollistamiseksi 30112/5). Alikulku yhdistää Munkkivuoren ja Niemenmäen, sujuvoittaa vilkkaasti liikennöidyn Huopalahdentien "ylittämistä" ja paransi jalankulkijoiden ja pyöräilijöiden liikenneturvallisuutta.

2008 kaava 11539 uudelle toimistorakennukselle Ulvilantien ja Huopalahdentien risteystontille (30101/4). Rakennus ei ole toteutunut.

2009 asemakaava 11834 uudelle asuinkerrostalolle osoitteeseen Ulvilantie 11 (30110/2, 3 ja 4). Samassa kaavassa korttelin olemassa olevat talot suojeltiin merkinnällä sr-2. Korttelilla oli merkintä AK/s, asuinkerrostalojen korttelialue, jolla ympäristö säilytetään. Viheralueelle VP/s, puisto, jolla ympäristö säilytetään. Kaavassa oli myös kattomuotoa ja julkisivuja koskevia määräyksiä, joiden avulla uudisrakennusta pyrittiin sopeuttamaan ympäristönsä rakennuskantaan ja kaupunkikuvaan.

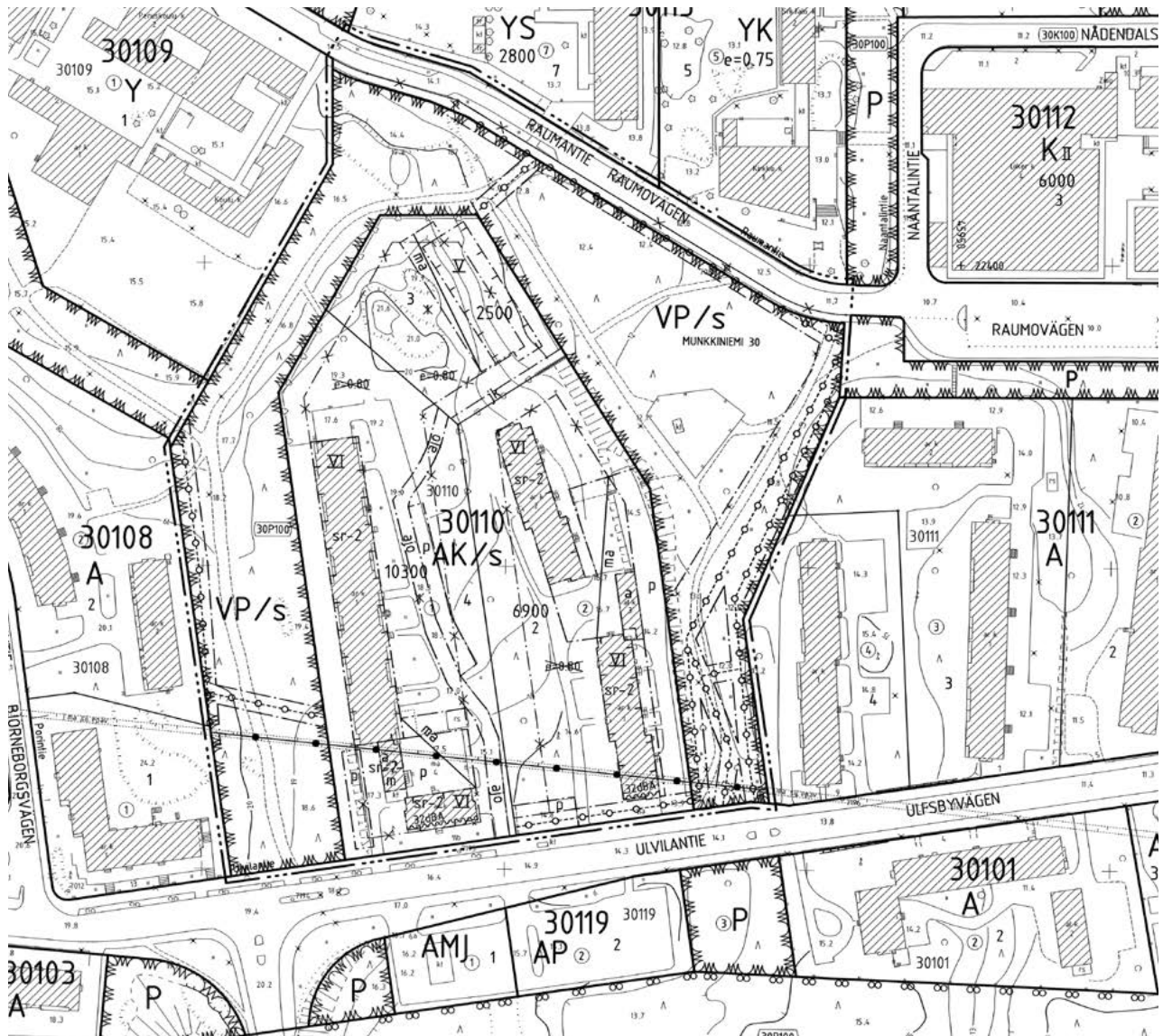
2015 asuinkerrostalon (postimerkki)kaava 12334 Ulvilantie 10b (30103/5,6). Talo noudattelee naapuriensa kerrosmääriä.



oikealla yllä : Porintien katupysäköintiä.
oikealla alla: Dextran talo toimii Rauman-
tien jonkinlaisena näkymäpäättänä.



yllä: Ulvilantie 11 -taloryhmän usin rakennus ().
 alla: Ulvilantie 11b Professorintieltä nähtynä. Etualalla Ulvilantie.



II Lähtökohdat

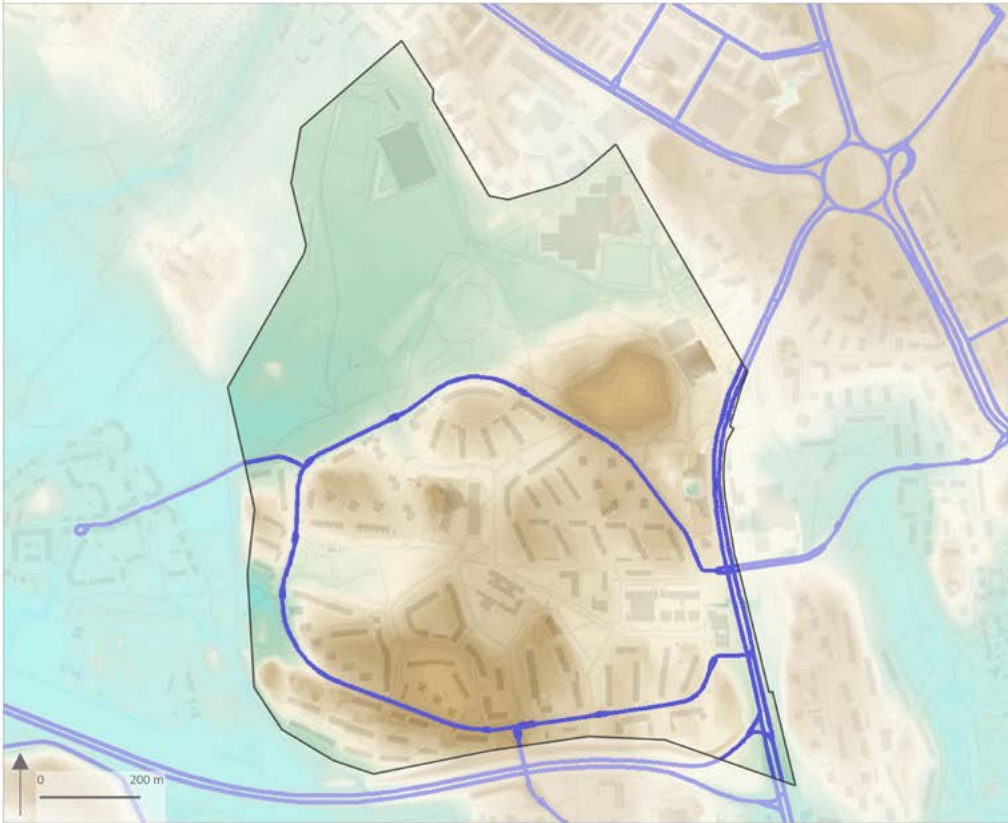
Maastonmuodot, maaperä ja vesiolosuhteet

Alueen korkeusvaihtelut ovat kohtalaisia. Rakentaminen sijoittuu 1950-luvun tapaan rinteisiin ja lakialueille. Laaksonpohjat on jätetty virkistyskäyttöön, jyrkimmät rinteet on jätetty virkistyskäyttöön tai tonttien istutetuina alueina.

Nimetön mäki Ulvilantien ja Talin keilahallin välissä n. 28 M PY on alueen korkein kohta ja avokalliota. Porintie 2 - Ulvilantie 15 välisellä piha-alueella kohoava laki, 25 MPY: Alavimmat paikat, 2,5-3 MPY, osuvat Ulvilantien ja Talinpuiston (noin Ulvilantie 17 kohdalla) sekä Talin golfkentälle (noin Ulvilantie 21 kohdalle). Näiden välissä Ulvilanpuiston pelikenttä on alueen matalin kohta Maaperä on pääosin kalliota ja kitkamaata, osalla korttelialueita silttiä, hiekkaa ja täytemaata. Muutamilla alueilla myös moreenia.

Pohjavettä alueella ei ole. Ilmastonmuutoksen liittyvien kasvavien sadekuormien ja hulevesien hallinnan näkökulmasta alueella ei ole erityisiä haasteita. Vaikka pintamaa ei ole pääosin läpäisevää, alue ei ole altis tulvimiselle, koska se ei ole alava. Suomen ympäristöpalvelun vuonna 2018 laatiman hulevesitulvaherkkien alueiden aineiston perusteella alue ei kokonaisuudessaan ole hulevesitulvaherkkä (kerran sadassa vuodessa toistuva hulevesitulva

KORKEUSVYÖHYKKEET 2015 OSA-ALUEELLA
- Munkkivuori

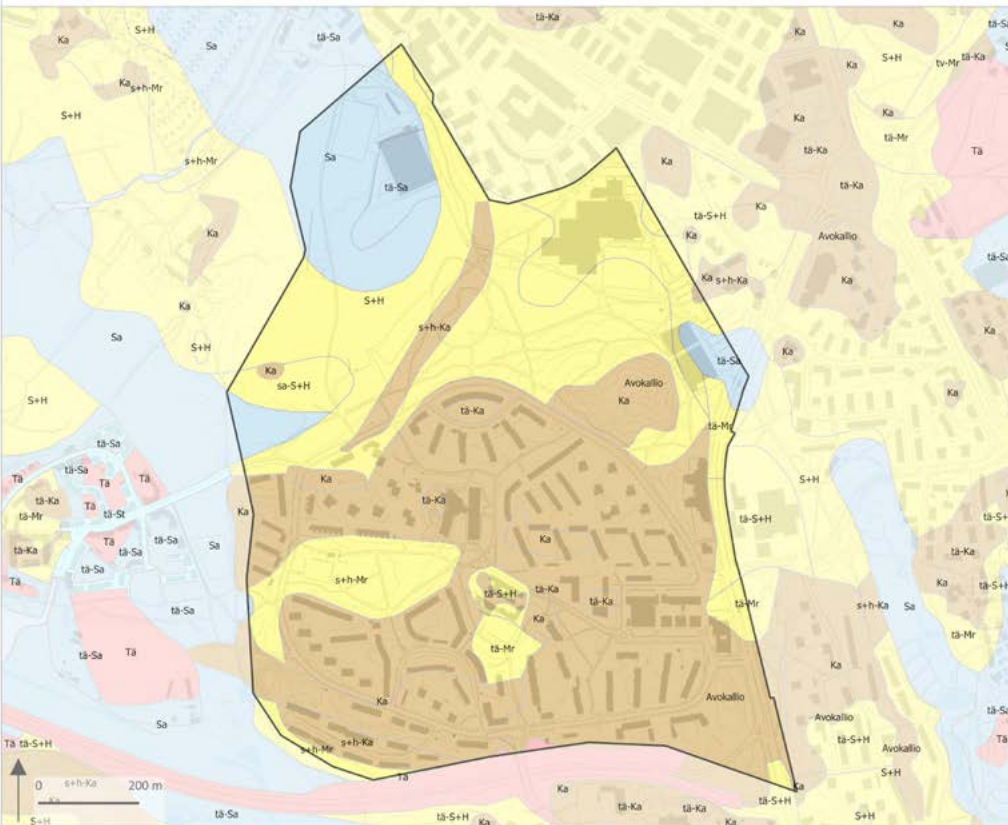


Korkeusvyöhykkeet 2015



© Helsingin kaupunki
 Aineistot: Kaupunkimittaus 2015
 Pohjakartta: Kaupunkimittaus 2020
 Toteutus: Kympp/Asemakaavaoordinointi
 Päivitetty: Noora Tynkkynen 23.6.2020

MAAPERÄ OSA-ALUEELLA
- Munkkivuori



© Helsingin kaupunki
 Aineistot: Kaupunkimittaus 2020, Maankäyttö- ja kaupunkirakenne 2017
 Pohjakartta: Kaupunkimittaus 2020
 Toteutus: Kympp/Asemakaavaoordinointi
 Päivitetty: Noora Tynkkynen 23.6.2020

LUONTOARVOT OSA-ALUEELLA - Munkkivuori



Luontoarvot 2020

Rauhoitetut kohteet

- Luonnonsuojelualueet
- Natura-alueet
- Suojellut luontotyypit
- Luonnonsuojelumerkit
- Luonnonsuojeluohjelma

Uhanalaiset luontotyypit

- Uhanalaiset luontotyypit

Arvokkaat luontokohteet

- Arvokkaat kasvikohteet
- Metsäkohteet
- Kääpäkohteet
- Lahokaviosammalten elinympäristöt
- Lahokaviosammalten tukialueet
- Arvonlitty
- Perinnemaisemat
- Tärkeät lepäkoalueet
- Liito-oravan elinalueet
- Liito-oravan ydinalueet
- Tärkeät lintualueet
- Tärkeät matelija- ja sammakkoeläinalueet
- Taimenpurot
- Taimenpurojen valuma-alueet
- Arvokkaat geologiset kohteet
- Arvokkaat geologiset kohteet, viivamaiset

- Osa-alueen rajaus



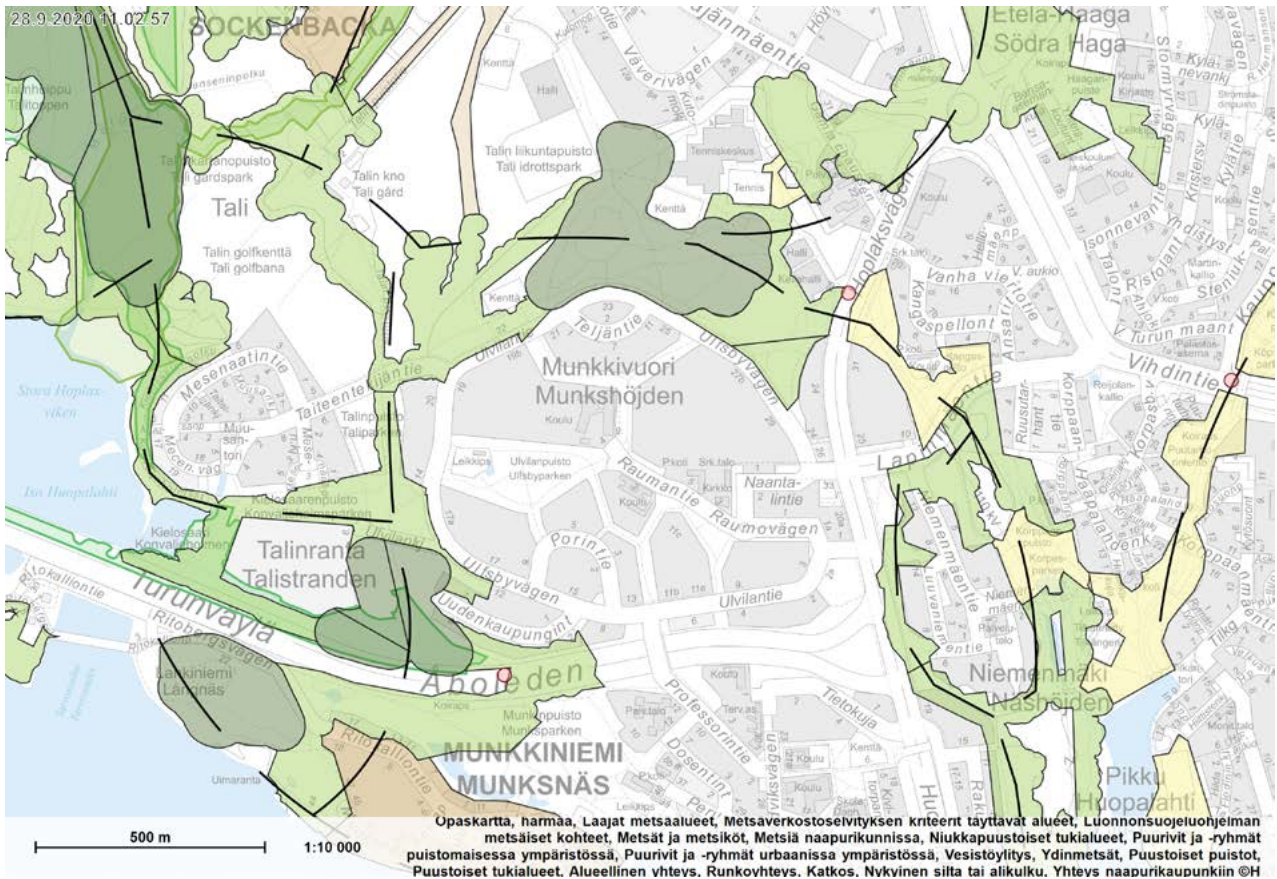
© Helsingin kaupunki
Aineistot: LTJ 2020, Yire 2020
Pohjakartta: Kaupunkimittaus 2020
Toteutus: Kymp/Asemakaavakoordinaointi
Päivitetty: Noora Tynkkyinen 10.6.2020

Luonnonarvot

Munkkivuoren rakennetulla alueella ei ole tiedossa olevia luontoarvoja. Välittömästi Ulvilantien ulkopuolella on useitakin luontoarvoja, osin samoilla alueilla lähellä asuintontteja. Kartalla erottuu arvokkaiksi luokiteltua metsää ja kasvikohteita, tärkeitä lintualueita, liito-oravan ydinalueita, uhanalaisia luontotyyppisiä sekä kääpäkohteita.

Pieni Talinrannan kosteikko rajautuu Ulvilantien ja -kujan reunaan. Se muodostuu puustoisesta notkosta ja kallionalusrinteestä. Notkon alimmat osat tien varressa ovat ojitettua lehtoa. Alueella kasvaa järeää, vanhaa, kuusivaltaista sekametsää. Karummalla rinnealueella kasvaa vanhoja kookkaita mäntyjä. Kohde sijoittuu länsiosastaan Kielosaaren linnustollisesti arvokkaalle alueelle.

Kohteella on maisemallista ja kaupunkikuvallista merkitystä Ulvilantien ja -kujan risteysalueella. Alueella on myös suojametsä- ja virkistyskäyttöarvoa.



Metsäverkosto

Munkkivuorta ympäröivät virkistysalueet ovat osa laajempaa verkostoa. Paikkatietopalvelu Vipusen kartassa on yhteyksien nykytilanne maankäytön suunnitelmien valossa. Musta viiva kuvaa metsä- ja puustoisien verkoston runkoyhteyksiä yleispiirteisesti.

Väritetyt alueet kuvaavat metsä- ja puustoisien verkoston runko- ja alueellisia yhteyksiä aluemaisesti nykytilassaan ja maankäytön suunnitelmien toteutuessa.

Puistot

Munkkivuoren tärkein puistoalue on Ulvilanpuisto. Alkuperäinen suunnittelija ei ole tiedossa. 1950-luvun asemakaavaihanteiden mukainen, laaksopainanteeseen sijoittuva puisto jää Ulvilantien muodostaman lenkin sisään. Puisto on merkitty jo alueen ensimmäiseen asemakaavaan 3723 (1955). Suhteellisen pienestä koostaan huolimatta puisto tarjoaa asukkaille monipuolisen, rauhallisen virkistysreitistön. Laakson rinteille luontaisesti kehittynyt puisto rajaa läheiset korttelialueet näkymättömiin.

Puiston sydämenä on länsipäähän sijoittuva Ulvilan leikkipuisto. Leikkipuistosta on nimeämätön suunnitelma vuodelta 1961: erilaisia kenttiä, liuskekilvatoitusta ja betoninen allas, joka on säilynyt näihin päiviin asti. Puistorakennus on vuodelta 1988.

Pääosin puistometsänä ylläpidettävä puisto kuuluu Arvoluokkaan 1. Osa puistosta on hoitoluokituksessa luokiteltu käyttö- ja suojaviheralueeksi. Se koskee lähinnä korttelien välisiä kapeita "sormia", joissa on jalankulun ja pyöräilyn reittejä. Puisto toimii eräänlaisena puskurivyöhykkeenä korttelien välissä. Lukuisat sormet muokkaavat voimakkaasti alueen muutenkin vihreää kaupunkirakennetta. "Kaupunkivihreää" on joka puolella.

ASEMAKAAVAAN MERKITYT VIHER- JA VIRKISTYSALUEET OSA-ALUEELLA - Munkkivuori



Asemakaavaan merkityt viher- ja virkistysalueet

- Puistoalue
- Muu viher- tai virkistysalue
- Osa_alueet_ja_Ostis_062020



© Helsingin kaupunki
Aineistot: Kaupunkimittaus 2020
Pohjakartta: Kaupunkimittaus 2020
Toteutus: Kymp/Asemakaavakoordinaointi
Päivitetty: Noora Tynkkynen 12.6.2020

Talinpuisto-Kielosaarenpuisto-Ulvilanlehto

Talinrannan ja Munkkivuoren väliin jäävät alavat puistot on tarkastelualan ulkopuolella, mutta toimivat alueen asukkaiden virkistys- ja ulkoilukäytössä. Turuntien alikulkutunneli liittää Munkinpuiston virkistysalueet Talin urheilupuistoon. Puistossa on voimassa kaava 9420 (1989).

Talin kartanopuisto ja liikuntapuisto

Puiston länsiosassa on voimassa asemakaava 11120 (2003). Talin kartanon lähialueet on merkitty kaavassa VU/s, Urheilu- ja virkistyspalvelujen alue, joka on kulttuurihistoriallisesti ja maisemakuvallisesti arvokas alue. Alueella on niin golf-kenttiä kuin luonnonmukaisena metsäalueina ja avoimena niittynä hoidettavia osia. Kartanon rakennuksilla on suojelumerkintöjä sr-1 - sr-3. Lisäksi suojelumerkintöjä on käytetty kartanoalueen maisemassa näkyville rakenteille kuten kiviaidoille ja -sillalle, mutta myös puukujanteille. Talin liikuntapuistossa, Ulvilantien pohjois- ja kaakkoispuolisella alueella, on voimassa kaava 11024 (2002). Korkeimman mäen kohdalle saa rakentaa maanalaisia urheiluhalli- ja väestösuojatiloja.

Hoitoluokat

Kasvupaikoiltaan puisto on vaihtelevasti kalliomaata, hietikkoja, lehtomaista ja paikoitellen tuoretta. Puusto on joko järeäpuustoista tai eri-ikäsrakenteinen metsikköä. Puuston ikä vaihtelee sadan vuoden molemmin puolin, nuorimmat puut ovat nekin yli 50 vuotta. Hoitoluokitus vaihtelee osa-alueittain joko lähimetsää/ puistometsää. Arvometsää löytyy laikkuina Talinpuiston ja Ulvilantien välisestä rinteestä, missä on tervaleppää ja vaahteraa ja -hieman yllättäen - ostarin kupeesta, Ulvilantie 3 pohjoispäädystä.

KULTTUURIYMPÄRISTÖT OSA-ALUEELLA - Munkkivuori



Kulttuuriympäristöt Huomioitavat erityisalueet

- RKY-alue
- Valtakunnallisesti arvokas maisema-alue
- Maakunnallisesti arvokas kulttuuriympäristö
- Helsingin kulttuuriympäristöt (2002)
- Unesco:n maailmanperintökohde
- Suomenlinnan suojavyöhyke
- Docomomo-kehde

Suojellut kohteet ja alueet

- Rakennussuojelulla suojeltu rakennus
- Muut erityislaeilla suojellut alueet
- Muut erityislaeilla suojellut kohteet
- Asemakaavalla suojeltu alue
- Asemakaavalla suojeltu rakennus
- Muinaisjäännösalue
- Muinaisjäännöskohde
- Osa-alueen rajaus

Huom. Katso ajantasainen tieto rakennussuojelulla suojelluista rakennuksista ja muinaisjäännöksistä Museoviraston aineistoista sekä asemakaavalla suojellut ajantasaisista asemakaavoista.



© Helsingin kaupunki
Aineistot: Museovirasto 2019, Uudenmaan liitto 2016, Unesco 2017, Docomomo 2019, Yleiskaavoitus 2002, Asemakaavoitus 2019, Kaupunkimittaus 2019
Pohjakartta: Kaupunkimittaus 2020
Toteutus: Kympp/Asemakaavakoordinaatio
Päivitetty: Noora Tynkkyinen 10.6.2020

Kulttuuriympäristöt

Koko Munkkivuori on arvoltaan arvokkaksi kulttuuriympäristöksi. Osa alueen rakennuksista on suojeltu asemakaavoissa sr-merkinnöillä, kuten ostoskeskuksen paviljongit ja Ulvilantie 11 ja 29 talot.

Välittömästi alueen luoteispuolella sijaitseva Talin kartanon pihapiiri ja osa golfkentistä on listattu Helsingin kulttuuriympäristöiksi (2002) ja ne on määritelty asemakaavassa kulttuurihistoriallisesti ja maisemakuvallisesti arvokkaaksi urheilu- ja virkistyspalvelujen alueeksi. Kentällä on myös muinaisjäännöskohde. Talista ja Ulvilanpuistosta on kerrottu lisää viher- ja virkistysalueiden yhteydessä.

Arvoympäristöt

Ulvilanpuisto on arvoltaan arvokkaksi. Arvoluokka II.

1950-luvun asemakaavaihanteiden mukainen, laaksoainanteeseen sijoittuva Munkkivuoren kaupunginosapuisto, joka jää Ulvilantien muodostaman lenkin sisään. Pienestä koostaan huolimatta puisto tarjoaa asukkaille monipuolisen, rauhallisen virkistysreititön. Laakson rinteille luontaisesti kehittynyt puisto rajaa läheiset korttelialueet näkymättömiin. Puiston sydämenä on länsipäähän sijoittuva Ulvilan leikkipuisto. Pääosa puistoon rajautuvista asuinrakennuksista on rakennettu 1950-luvun lopulla. Arvoluokka II.

Puisto on keskeinen osa 1950-luvun asemakaavan kaavallista viherrakennetta ja Munkkivuoren asemakaavallista kokonaisratkaisua. Puiston kokonaisuus sommitelma ja metsäisyys on säilynyt, leikkipuiston sommitelma on muuttunut, nykytila ei vastaa vuoden 1961 suunnitelmaa. Leikkipuiston allas on ennallaan 1961 asussa.



Jenseninpolun kivisilta Talin urheilupuistossa on suojeltu. kuva: Merja Wesander, HKM.

Myös Ulvilantien katualue on arvoltaan arvokas ympäristö. Se on Helsingin esikaupunkien kehityshistorian kannalta merkittävä 1950-luvun kokoojakatu, joka edustaa nk. ulkosyöttöistä liikennetapaa. Kaavarakentaminen on helsinkiläisittäin harvinaista. Rakentaminen liittyy Otto-livari Meurmanin oppien mukaiseen 1950-luvun lähiöideologiaan. Arvoluokka II.

Lenkin sisäpuoli on rauhoitettu jalankulkijoille ja pyöräilylle, autoliikenne tapahtuu lenkin ulkoreuna pitkin. Ulvilantien linjaukset on sovitettu kauniisti maastoon. Katu on olennainen osa Munkkivuoren 1950-luvun lähiötä. Katujäsenä, poikkileikkaus ja materiaalit ovat säilyneet alkuperäisen mukaisina vähäisiä muutoksia lukuun ottamatta. 1980-luvun lopulla tehtiin muutoksia, mm. Ulvilantien ja Porintien välisellä osuudella.



Arvokas ympäristö kaupungin paikkatietopalvelussa.

III Kuvaliite





1



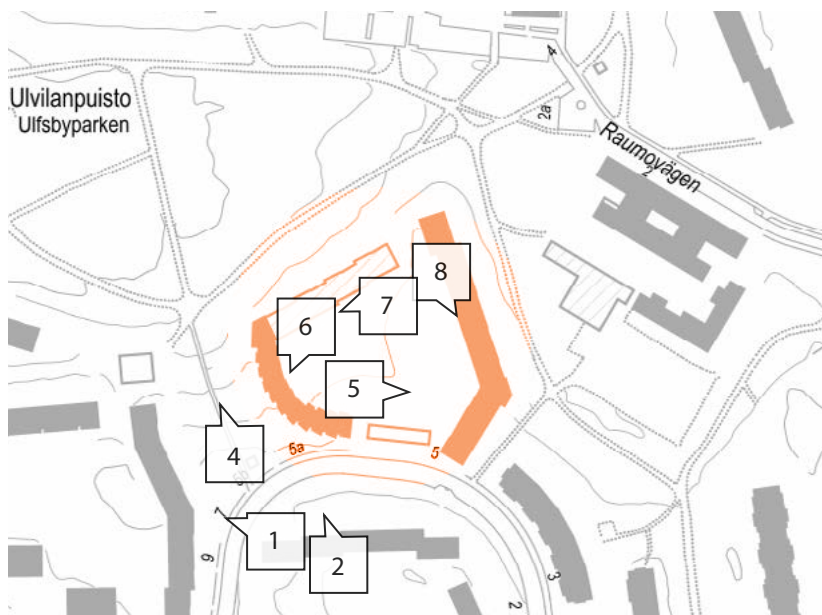
1



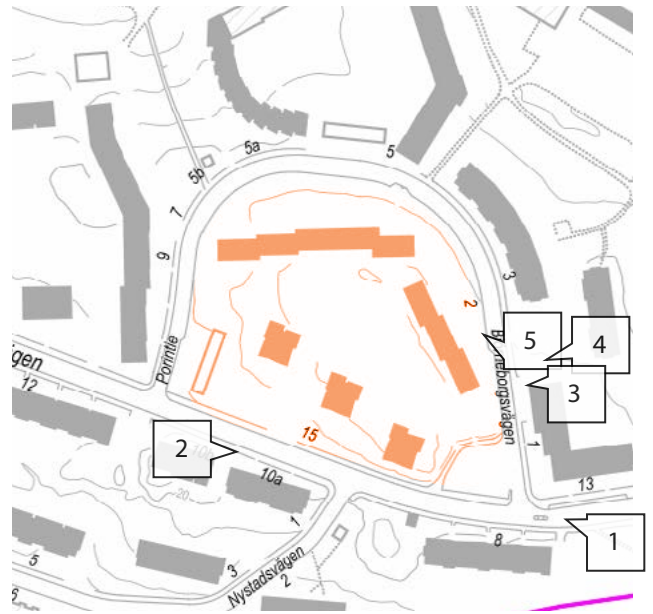
5



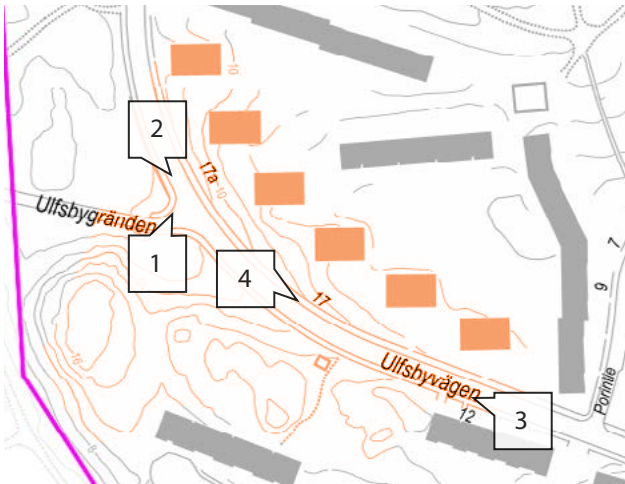
6



kuvia sisäpihalta





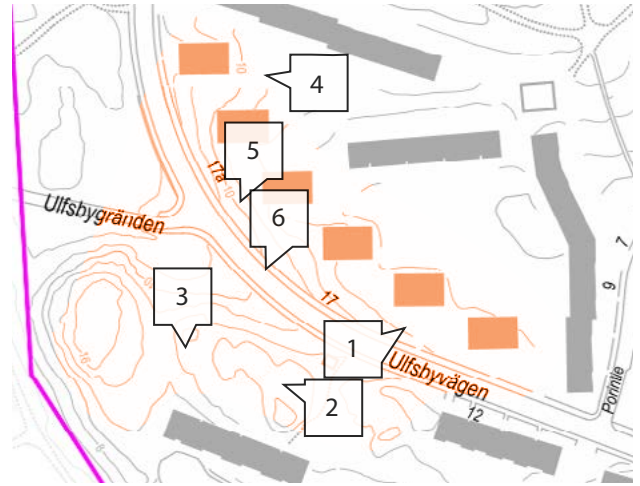


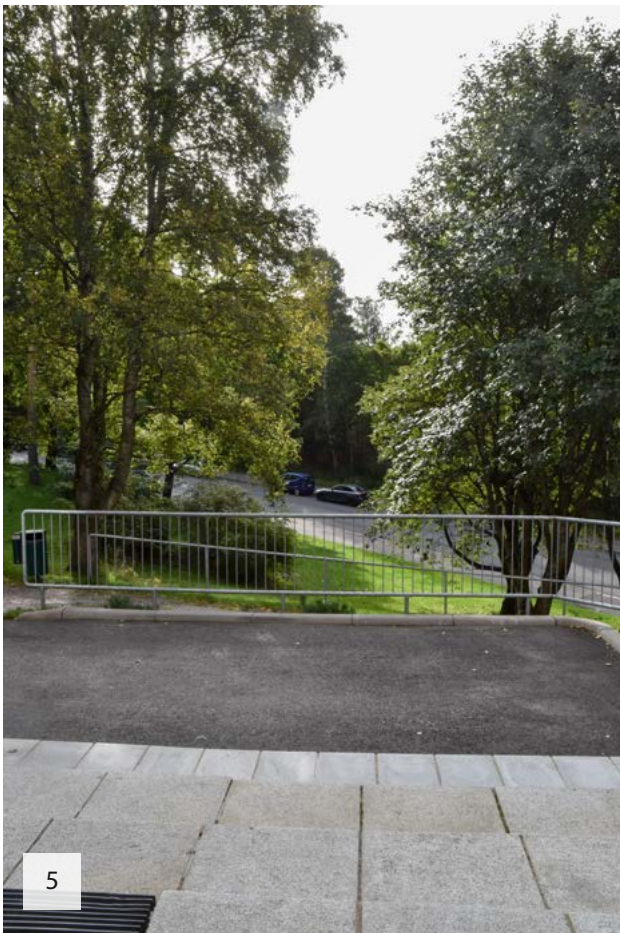


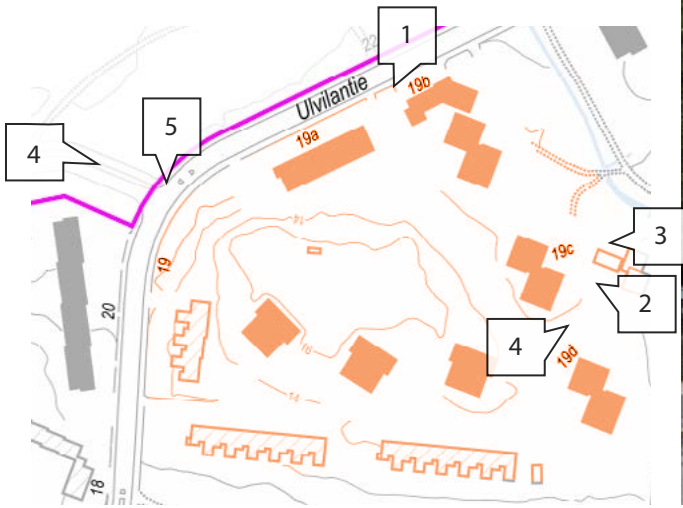
3



4









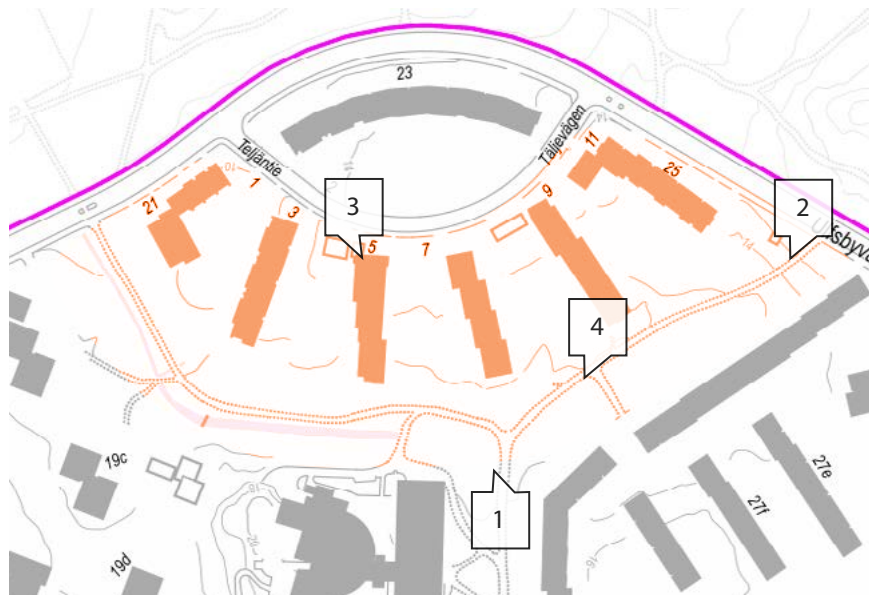
4



5

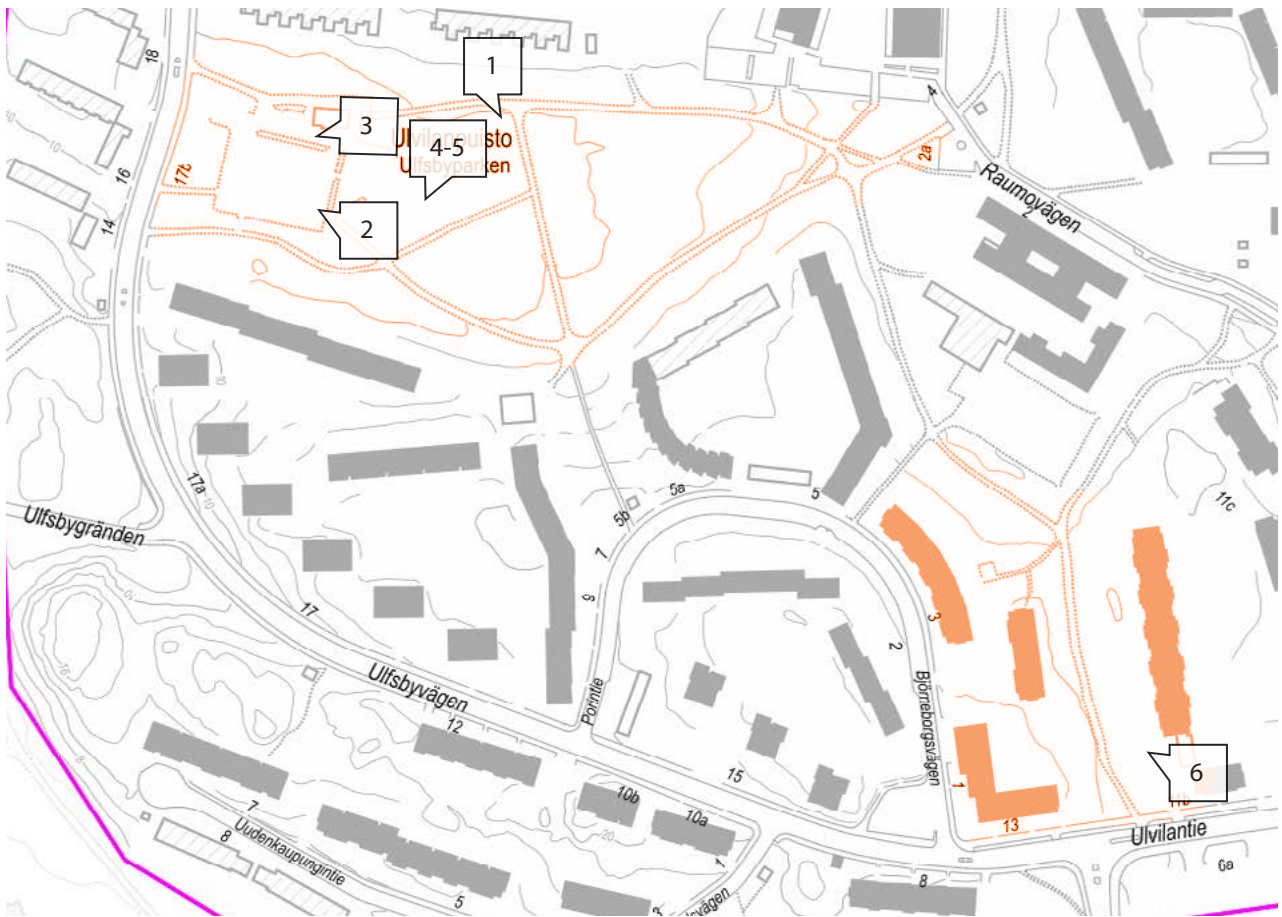


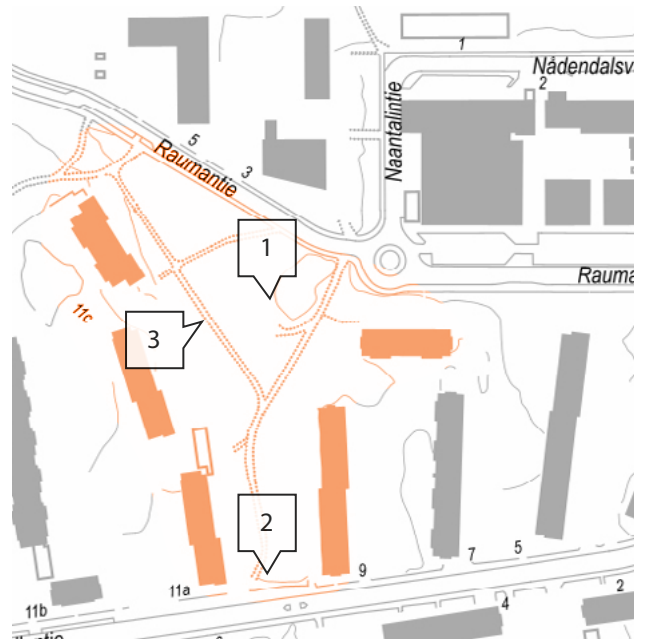
6













Lähteet

Kirjallisuuslähteet

Brunila, Birger. 1962. Teoksessa: Helsingin Kaupungin Historia V:1.

Hietala, Marjatta, Helminen Martti ja Lahtinen Merja (toim.) . Historiallinen kaupunkikartasto. Helsingin kaupungin tietokeskus. 2009.

Sähköiset lähteet

Pitäjänmäki muistelee. URL: <http://www.helsinki.fi/kansalaismuisti/pitajanmaki/historiaa.html>. Viitattu 17.8.2020.

Sundman Mikael. Munkkiniemen ja Haagan asema-kaava 1915 URL: <http://www.yss.fi/journal/munkkiniemen-ja-haagan-asema-kaava-1915/>. viitattu 17.8.2020.

Helsingin kaupunginarkisto

Raportit ja selvitykset

Harvia, Yrjö. Helsingin esikaupunkiliitos. Päämietintö. (Mietintö n:o 1). 1936.

Harvia, Yrjö. Helsingin esikaupunkiliitos. Mietintö n:o 2. Erikoisselvitys Huopalahden liitosalueesta. Huopalahden maalaiskunta (Lauttasaari, Munkkiniemi ja Pasila) sekä Lehtisaari ja Vähä-Meilahti Helsingin maalaiskunnassa 1936.

Harvia, Yrjö. Helsingin esikaupunkiliitos. Mietintö n:o 3. Erikoisselvitys Haagan liitosalueesta. Haagan kauppa. 1936.

KHK 43. 1930.
770/56 Kertomus Helsingin kaupungin kunnallishallinnosta vuonna 1930.

Helsingin kaupunginarkisto
Yksityisarkistot Ab M. G. Stenius
961 Ab M. G. Stenius Oy

Kartat

Helsingin kaupungin paikkatietopalvelusta haettuja karttoja ei ole listattu tässä.

kartta 2

865/5 Munkkiniemen Ja Haagan Asemakaava

kartta 3

865/105 Munkkiniemen Yhdyskunta Ja Haagan Kauppa-
la, Tiet Ja Vesijohdot

kartta 4

Kartta on yhdistelmä 2 kartasta.

Helsingin esikaupunkiliitos. Mietintö n:o 2 ja Helsingin esikaupunkiliitos. Mietintö n:o 3.

1558 Yrjö Harvian kokoelma

Helsingin esikaupunkiliitos 2; mietinnöt n:o 2-16

kartta 5

Vanhat painetut kartat. Maanmittauslaitos.

URL: <http://vanhatpainetutkartat.maanmittauslaitos.fi/>. Viitattu 24.7.2020.

Helsingin kaupungimuseon kuvat

s. 6

Munkkiniemen kartanon päärakennus n. 1908. Portailla G.E. Ramsay ja Elisabeth Ramsay. Signer Brander. HKM.

Vanha Munkkiniemi, Ramsaynranta. Ilmakuva vuodelta 1940. Tuntematon valokuvaaja. HKM.

s.24

Ulvilantie 13, tuntematon kuvaaja 1957-1958. HKM.

Porintie 5 työmaa, tuntematon kuvaaja 1957-1958. HKM.

Työmaa, tuntematont kuvaaja 1957-1958. HKM.

s. 32

Kirkon pääsisäänkäynti. Taustalla seurakuntasali.

Teuvo Kanerva, 1960-1969. HKM.

Kirkko kuvattuna 1965. Volker von Bonin. HKM.

s.35 Näkymä Talin kartanosta Munkkiniemeä kohti 1960. Constantin Grünberg. HKM.