

Helsingin, Espoon ja Vantaan
sosiaali- ja terveystalvelujen
vertailua vuoden 2018 Kuusikko-
raporttien pohjalta

Sisällys

1 Johdanto	1
2 Vammaisten palvelut	2
2.1 Kuljetuspalvelut	2
2.2 Henkilökohtainen apu	3
2.3 Ympäri vuorokautinen asuminen	4
3 Aikuissosiaalityö ja toimeentulotuki	6
3.1 Aikuissosiaalityö	6
3.2 Toimeentulotuki	7
3.2.1 Perustoimeentulotuki	7
3.2.2 Täydentävä ja ehkäisevä toimeentulotuki	9
3.2.3 Toimeentulotuen kustannukset	9
4 Lastensuojelu	11
4.1 Lastensuojelun asiakkaat	11
4.2 Lastensuojelun kokonaiskustannukset	12
4.3 Sijaishuollon kustannukset	14
5 Päihde- ja mielenterveyspalvelut	16
5.1 Päihde- ja mielenterveyspalvelujen asiakkaat	16
5.2 Päihde- ja mielenterveyspalvelujen kustannukset	17
5.2.1 Päihdepalvelujen kustannukset	19
5.2.2 Mielenterveyspalvelujen kustannukset	20
6 Ikääntyneiden palvelut	22
6.1 Ikääntyneen väestön määrä ja palvelujen käyttö	22
6.2 Ikääntyneiden palvelujen kustannukset	23
6.2.1 Kotihoidon 75 vuotta täyttäneiden kustannukset	24
6.2.2 Tehostetun palveluasuminen 75 vuotta täyttäneiden kustannukset	26
6.2.3 Vanhainkotihoidon 75 vuotta täyttäneiden kustannukset	26
7 Yhteenveto	27

1 Johdanto

Kuusikko muodostuu Suomen kuudesta väkiluvultaan suurimmasta kaupungista, jotka ovat Helsinki, Espoo, Tampere, Vantaa, Oulu ja Turku. Kaupunkien edustajista koostuvat palvelukokonaisuuskohtaiset Kuusikko-työryhmät tuottavat vuosittain tilastollisia raportteja edellisen vuoden sosiaali- ja terveystalvelujen asiakasmääristä, suoritteista, henkilöstöstä ja kustannuksista. Tiedot on koottu pääasiassa kuntien omista tietojärjestelmistä ja tilinpäätöksistä.

Tässä raportissa esitellään sosiaali- ja terveystalveluja koskevien Kuusikko-raporttien pohjalta keskeisimmät havainnot Helsingin sosiaali- ja terveystalvelujen asiakasmääristä, suoritteista ja kustannuksista vuonna 2018 verrattuna Espoon ja Vantaan tietoihin sekä kuusikkokuntien keskiarvoihin. Raportissa kiinnitetään huomiota erityisesti muutoksiin ja poikkeamiin edelliseen vuoteen sekä muihin pääkaupunkiseudun kuntiin verrattuna ja Helsingin sosiaali- ja terveystoimialan strategisten tavoitteiden toteutumiseen.

Sosiaali- ja terveystalvelut on organisoitu kunnissa eri tavoin, minkä vuoksi kaikkea tietoa ei ole saatavilla täysin vertailukelpoisessa muodossa. Kuusikko-raporttien suorite- ja kustannustiedot antavat siksi lähinnä suuntaa-antavaa tietoa kuntien väliseen vertailuun. Lisäksi Kuusikko-raporteissa esitettyihin suoritteisiin ja kustannuksiin vaikuttavat muutokset lainsäädännössä sekä toiminnan sisällössä ja organisoinnissa. Tämän vuoksi luvut eivät ole kaikilta osin suoraan verrattavissa edelliseen vuoteen. Kunnan omien ja ostopalvelujen tiedonkeruu poikkeaa merkittävästi ja tiedot sisältävät eri kustannuseriä, joten raportissa esitetyt omien palvelujen ja ostopalvelujen tiedot eivät ole vertailukelpoisia.

2 Vammaisten palvelut

Kuusikko-työryhmän vammaisten palvelujen raportissa kuvataan pääasiassa kehitysvammaisten erityishuollosta annetun lain (519/1977) sekä vammaispalvelulain (380/1987) mukaisia palveluja ja tukitoimia. Tietoja on koottu lisäksi sosiaalihuoltolain (1301/2014) mukaisista kuljetuspalveluista sekä osin omaishoidon tuesta. Tässä vertailussa käsitellään kustannuksiltaan kolmea suurinta palvelua: henkilökohtaista apua, kuljetuspalveluja ja ympärivuorokautista asumista (taulukko 1).

Taulukko 1. Vammaisten palvelujen asiakaskohtaisia vuosikustannuksia palvelumuodon mukaan eriteltynä vuonna 2018 Kuusikossa. (Suluissa vuoden 2017 kustannukset)

	Helsinki	Espoo	Vantaa	Kuusikko
Kuljetuspalvelut	2471 (2 176)	3400 (3 404)	2491 (2 409)	2361 (2 264)
Vaikeavammaisten palveluasuminen	48 539 (46052)	51 145 (48 713)	49225 (45 739)	49388 (47262)
Kehitysvammaisten tehostettu palveluasuminen	54 923 (51 648)	45 856 (46891)	41292 (37416)	47 592 (47719)
Henkilökohtainen apu	13 873 (13 953)	11409 (11 069)	9275 (9 367)	11 265 (11 277)

2.1 Kuljetuspalvelut

Palveluittain vertailtuna eniten vammaispalvelujen asiakkaita oli kuljetuspalveluissa. Kuusikkokuntien tasolla kuljetuspalvelujen asiakasmäärät ovat vähentyneet edelliseen vuoteen verrattuna vammaispalvelulain (VpL) mukaisten kuljetuspalvelujen asiakkaiden osalta 3,2 prosenttia ja sosiaalihuoltolain (ShL) mukaisten kuljetuspalvelujen asiakkaiden osalta 0,6 prosenttia (taulukko 2). Helsingissä ShL-asiakkaiden määrä väheni jo viidettä vuotta peräkkäin (-18,2 % 2017–2018). Myös Vantaalla ShL-asiakkaiden määrä on vähentynyt edellisestä vuodesta merkittävästi (-15,3 %). Matkojen määrä on vähentynyt merkittävästi vuoteen 2017 verrattuna sekä Helsingissä (-17,2 %) että Vantaalla (-16,4 %).

Sosiaalihuoltolain mukaisten kuljetuspalvelujen käyttöön ovat vaikuttaneet muutokset palvelun sisällössä ja myöntämisperusteissa. Vantaalla palveluja on kehitetty ennakoivampaan suuntaan. Ensisijaisena tukimuotona ovat asiakkaiden neuvonta ja ohjaus sekä julkisten liikennevälineiden käytön ohjattu harjoittelu. Helsingissä asiakkaiden vähenemiseen on useita syitä. Nykyisin HSL-alueen lähijunaliikenne sekä valtaosa HSL:n busseista ja raitiovaunuista on matalalattaisia, mikä vähentää kuljetuspalvelujen tarvetta. Lisäksi Helsingissä sosiaalihuoltolain mukaisissa kuljetuspalveluissa on käytössä tulo- ja varallisuusraja sekä fysioterapeuttien ohjaus.

Taulukko 2. VpL:n ja ShL:n mukaisia kuljetuspalveluja vuonna 2018 käyttäneet asiakkaat sekä muutos (%) vuodesta 2017

	VpL- asiakkaat	Muutos 17–18, %	ShL- asiakkaat	Muutos 1 17–18, %
Helsinki	7 232	-8,7	1 513	-18,2
Espoo	3 181	-0,3	1 169	10,5
Vantaa	3 558	-0,8	405	-15,3
Kuusikko	22 828	-3,2	6 508	0,6

Kuljetuspalvelujen (VpL ja ShL) kustannukset olivat 2018 Helsingissä 17,8 miljoonaa euroa, Espoossa 10,8 miljoonaa euroa ja Vantaalla 8,8 miljoonaa euroa. Vammaispalvelulain mukaisten kuljetuspalvelujen asukaskohtaiset kustannukset olivat suurimmat Vantaalla (39 €) ja Espoossa (38 €). Helsingin asukaskohtaiset kustannukset (28 €) alittivat kuusikkokuntien keskiarvon (30 €).

2.2 Henkilökohtainen apu

Palveluittain tarkasteltuna henkilökohtainen apu muodostaa yhden suurimmista vammaispalvelujen kustannuseristä (taulukko 3). Henkilökohtainen apu muodostaa koko Kuusikon osalta 40,6 prosenttia vammaispalvelulain mukaisten palvelujen kokonaiskustannuksista.

Taulukko 3. Henkilökohtaisen avun nettokustannukset ja asukaskohtaiset kustannukset vuonna 2018 sekä kokonaiskustannusten deflatoitu muutos (%) vuodesta 2017

	Kustannukset, €	Muutos 17–18, %	Kustannukset, €/ asukas
Helsinki	38 316 994	3,2	59
Espoo	10 610 397	10,3	37
Vantaa	6 807 952	6,0	30
Turku	6 028 180	10,5	32
Tampere	13 261 832	18,1	56
Oulu	10 107 189	5,3	50
Kuusikko	85 132 543	7,1	59

Henkilökohtaisen avun järjestämistavoista kuusikkokuntien käytetyin malli on asiakas työnantajana (46,1 %). Palvelusetelillä järjestettävää henkilökohtaista apua saavien määrä on noussut viime vuosien aikana merkittävästi erityisesti Espoossa ja Helsingissä, joissa palveluseteliasiakkaat muodostavat enemmistön asiakkaista. Helsingissä palvelusetelimalliin on siirtynyt suuri osa ostopalveluista, mutta myös merkittävä osa työnantajamallista. Helsingissä palveluseteliä henkilökohtaisessa avussa käyttää 74,2 % asiakkaista. Palveluseteliä käytetään myös täydentämään työnantajamallia esimerkiksi avustajan sairastuessa.

Vantaalla henkilökohtaisen avun järjestämisessä olivat vuonna 2018 käytössä ainoastaan ostopalvelu- ja työnantajamallit. Helsingissä on työnantajamallin käytön osuus (31,5 %) vähäisempää kun Espoossa (36,2 %) ja Vantaalla (66 %). Työnantajamallin kustannukset eivät sisällä malliin liittyviä välillisiä kustannuksia, kuten palkanlaskentaa ja sosiaalialan ammattilaisten työtä. Tämän vuoksi työnantajamalli näyttyy edullisimpana henkilökohtaisen avun mallina, mikä vaikuttaa Helsingin muita pääkaupunkiseudun kuntia suurempiin kustannuksiin.

Helsingissä henkilökohtaisen avun vuosittaiset nettokustannukset ovat 13 873 €/asiakas. Espoossa 11 409 €/asiakas ja Vantaalla 9275 €/asiakas. Henkilökohtaista apua alle 20 tuntia kuukaudessa saavien asiakkaiden määrä on kasvanut voimakkaasti viime vuosien aikana kaikkien kuusikkokuntien tasolla. Vuonna 2018 77,9 prosenttia asiakkaista sai henkilökohtaista apua alle 20 tuntia kuukaudessa. Helsingissä on muihin kuntiin verrattuna suhteessa eniten asiakkaita, joilla on suuri henkilökohtaisen avun viikkotuntimäärä, mikä nostaa henkilökohtaisen avun asiakaskohtaisia kustannuksia. Helsingissä 9,4 prosenttia, Espoossa 7,6 prosenttia Vantaalla 4,8 prosenttia asiakkaista sai vähintään 40 avustajatuntia viikossa (Kuusikko 6,5 %).

Helsingissä myös 65 vuotta täyttäneiden henkilökohtaisen avun asiakkaiden osuus (31,9 %) on jonkin verran muita pääkaupunkiseudun kuntia ja Kuusikkoa suurempi (Espoo 24,2 %, Vantaa 31,3 %, Kuusikko 30 %). Henkilökohtaisen avun asiakkaiden osuus kaikista vammaispalvelulain mukaisten palvelujen asiakkaista oli Helsingissä 22,8 prosenttia. Osuus oli suurempi Espooseen (19,8 %) ja Vantaaseen (15 %) verrattuna, mutta lähellä kuusikkokuntien keskiarvoa (21,9 %). Erilaisiin suhteellisiin asiakasmääriin vaikuttaa osittain kuntien erilainen ikärakenne sekä mahdollisesti kuntien käytössä olevat erilaiset henkilökohtaisen avun saamisen kriteerit ja toimintakäytännöt.

2.3 Ympäri vuorokautinen asuminen

Vammaisten palvelujen kokonaisuuden kustannuksista suurimman osan muodostivat ympärivuorokautiset asumispalvelut. Kuusikko-raportoinnissa ympärivuorokautiset asumispalvelut sisältävät vammaispalvelulain perusteella järjestettävän vaikeavammaisten palveluasumisen sekä kehitysvammalain nojalla järjestetyn tehostetun palveluasumisen (autettu asuminen).

Kehitysvammaisten tehostetun palveluasumisen nettokustannukset olivat vuonna 2018 kuutoskaupungeissa 135,3 miljoonaa euroa, joka on 7,1 prosenttia enemmän kuin vuonna 2017 (taulukko 4). Autetun asumisen keskimääräiset kuntakohtaiset kustannukset käyttöpäivää kohden vaihtelivat pääkaupunkiseudulla Vantaan 175 euron ja Helsingin 194 euron välillä. Käyttöpäiviin suhteutetut kustannukset laskivat edellisestä vuodesta Espoossa ja nousivat muissa kunnissa.

Taulukko 4. Tehostetun palveluasumisen nettokustannukset vuonna 2018 sekä deflatoitu muutos (%) vuodesta 2017

	Nettokustannukset, milj. €	Muutos 2017–18, %	€/käyttöpäivä	Muutos 2017–18, %
Helsinki	45,9	9,2	194	4,2
Espoo	21,6	3,6	193	-1,6
Vantaa	17,1	16,9	175	1,5
Turku	19,5	4,2	170	2,2
Tampere	13,7	7,9	147	1,6
Oulu	17,5	0,8	162	5,8
Kuusikko	135,3	7,1	177	2,7

Suuri osa kustannusten kasvusta Helsingissä johtuu kehitysvammaisten laitospalvelujen purusta. Vuosina 2017–2018 laitoshoidon asiakkaiden määrä laski Helsingissä 22,6 prosenttia kun se Vantaalla lisääntyi 3 prosenttia ja Espoossa väheni -3,5 prosenttia. Helsingissä kehitysvammaisten laitospalvelut omana toimintana lakkasivat vuonna 2018. Laitosasumisesta tehostettuun palveluasumiseen siirtyneet olivat paljon apua tarvitsevia asukkaita. Palvelun tuottaminen pienissä

asumisyksiköissä suurten laitosten sijaan on kalliimpaa esimerkiksi tila- ja henkilöstökulujen osalta, mikä vaikuttaa ympärivuorokautisen hoidon kustannuksiin.

Helsingin tehostetun palveluasumisen korkeampi asiakaskohtainen hinta johtuu siitä, että Helsingissä asiakkailta on keskimäärin enemmän käyttöpäiviä (283/käyttöpäivää/asiakas/vuosi) kuin Espoossa (243 käyttöpäivää) ja Vantaalla (236 käyttöpäivää). Helsingissä lyhytaikaisen autetun asumisen asiakkaiden osuus koko asiakasmäärästä on pienempi kuin muissa pääkaupunkiseudun kunnissa (Helsinki 2,6 %, Espoo 8,4 %, Vantaa 3,8 %), mikä nostaa keskimääräistä asiakaskohtaista kustannusta (taulukko 5). Mikäli verrataan yksittäisen käyttöpäivän hintaa, ollaan lähempänä muita pääkaupunkiseudun kuntia (Helsinki 194 €/käyttöpäivä, Espoo 193 €/käyttöpäivä ja Vantaa 175 €/käyttöpäivä).

Taulukko 5. Tehostetun palveluasumisen asiakkaat, asiakasmäärä suhteutettuna väestöön ja käyttöpäivät vuonna 2018 sekä muutos vuodesta 2017

	Helsinki	Espoo	Vantaa	Turku	Tampere	Oulu	Kuusikko
Asiakkaat yhteensä	835	461	414	481	307	344	2 842
<i>Joista lyhytaikaisia asiakkaita (N)</i>	<i>165</i>	<i>174</i>	<i>142</i>	<i>165</i>	<i>27</i>	<i>16</i>	<i>689</i>
<i>Joista lyhytaikaisia asiakkaita (%)</i>	<i>19,8</i>	<i>37,7</i>	<i>34,3</i>	<i>34,3</i>	<i>8,8</i>	<i>4,7</i>	<i>24,2</i>
Asiakkaat yhteensä / 100 000 asukasta	129	163	181	251	131	169	159
Asiakkaat yhteensä, muutos 2017–18 (%)	4,2	5,3	7,5	2,3	5,9	2,4	4,5
Käyttöpäivät yhteensä	236 112	111 799	97 795	114 771	93 276	108 297	762 050
<i>Joista lyhytaik. as. käyttöpäiviä (N)</i>	<i>6 059</i>	<i>9 438</i>	<i>3 763</i>	<i>4 342</i>	<i>557</i>	<i>74</i>	<i>24 233</i>
<i>Joista lyhytaik. as. käyttöpäiviä (%)</i>	<i>2,6</i>	<i>8,4</i>	<i>3,8</i>	<i>3,8</i>	<i>0,6</i>	<i>0,1</i>	<i>3,2</i>
Käyttöpäivät yhteensä, muutos 2017–18 (%)	4,8	5,3	15,2	2,0	6,1	-4,7	4,3

Vammaispalveluasetuksen (1987/759) mukaan vaikeavammaisten palveluasumiseen kuuluvat asunto sekä asumiseen liittyvät palvelut, jotka ovat välttämättömiä asukkaalle jokapäiväiselle suoriutumiselle. Kuutoskaupungeissa on erilaisia tapoja toteuttaa vaikeavammaisten palveluasumista. Perustietona käytetään niiden asiakkaiden määrää, joille palveluasuminen järjestetään asumisyksiköissä.

Vaikeavammaisten palveluasumisen kustannukset olivat vuonna 2018 kuusikkokunnissa yhteensä 190 miljoonaa euroa. Helsingin osuus oli 66,7 miljoonaa euroa vuodessa, Espoon 28,6 ja Vantaan 23,1 miljoonaa euroa vuodessa. Asiakkaita oli palvelujen piirissä Helsingissä 430, Espoossa 138 ja Vantaalla 123. Asiakaskohtaiset kustannukset olivat Helsingissä jonkin verran pienemmän kuin muissa pääkaupunkiseudun kunnissa (Helsinki (48 539/asiakas/vuosi, Espoo 51 145/asiakas/vuosi, Vantaa 49 225/asiakas/vuosi).

3 Aikuissosiaalityö ja toimeentulotuki

Vuoden 2019 aikuissosiaalityön ja toimeentulotuen Kuusikko-raportin pääpaino on toimeentulotuessa kun se vuonna 2018 oli aikuissosiaalityössä. Aikuissosiaalityön ja toimeentulotuen raportti sisältää muita Kuusikko-raportteja enemmän kuvailevaa tietoa aikuissosiaalityön asiakasryhmistä, asiakasprosesseista sekä aikuissosiaalityön palveluista kustannus- ja suoritustietojen sijaan.

3.1 Aikuissosiaalityö

Tyypillisellä aikuissosiaalityön asiakkaalla on useita samanaikaisia haasteita ja ongelmia elämässään: niin taloudellisia, sosiaalisia kuin terveyteenkin liittyviä. Merkittävä osa aikuissosiaalityön asiakkaista on ilman kolutusta olevia, työvoiman ulkopuolella tai työllistymistoimenpiteiden piirissä. Aikuissosiaalityön asiakasmäärien, suoritteiden ja kustannusten vertailu on haastavaa, koska kunnissa on erilaisia määritelmiä asiakkuudelle, minkä lisäksi aikuissosiaalityön tehtävät on organisoitu eri tavoin (taulukko 6). Helsingissä (68,0 %), Espoossa (67,1 %) ja Turussa (64,0 %) selkeä enemmistö aikuissosiaalityön asiakkaista on yli 30-vuotiaita, kun Tampereella ja Oulussa 18–30-vuotiaiden aikuissosiaalityön asiakkaiden suhteellinen osuus on hieman suurempi. Vantaalta ei ole saatavissa aikuissosiaalityön asiakkaiden ikäryhmittäistä jaottelua.

Taulukko 6. Aikuissosiaalityön asiakkaat yhteensä

	Aikuissosiaalityön asiakkaat yhteensä	Aikuissosiaalityön asiakkuuden määritelmä
Helsinki	16 422	Asiakkaaksi lasketaan henkilöt, joilla on vuoden aikana aikuissosiaalityön käyntitapahtuma. (Asiakkuuden muodostaa jokin seuraavista: asiakkaan käynti toimipisteessä, käynti asiakkaan kotona, asiakastapaaminen muualla kuin sosiaalivirastossa, perhe- ja lähityön käynti, ennaltaehkäisevä kotikäynti, sijaishuollon tapaaminen, verkostotapaaminen, asiakasryhmä, kenttätö, leiri, läheisneuvonpito ja oikeusedustus, kun asiakas on läsnä)
Espoo	3 495	Sosiaalihuollon asiakkuus avataan henkilölle, jos hänellä on aikuissosiaalityössä muutakin asiointia kuin pelkkä kirjallinen asiointi toimeentulotuessa. Luvussa on mukana vain päämies, henkilö jonka tietoihin palvelu on avattu.
Vantaa	12 482	Vantaalla ei tehdä päätöstä aikuissosiaalityön asiakkuudesta. Asiakasmäärään on laskettu eri aikuissosiaalityön palveluissa asiakkaana vuoden aikana olleet (sotu kertaalleen tieto). Ikäryhmäjaottelua ei ole saatavilla.
Turku	4 070	Sisältää kotitaloudet, jonka täysi-ikäiselle (ikä on vuoden viimeisin ikä) jäsenelle on varattu aika sosiaalityöntekijälle palvelutarpeen arvioon, tehty palvelutarpeen arvio tai asiakassuunnitelma tai asiakassuunnitelma on voimassa. Ei sisällä korvausajan piirissä olevia asiakkaita eikä heidän perheenjäseniään. Ei sisällä jälkihuollon piirissä olevia nuoria (vuoden viimeisin tieto) eikä heidän perheenjäseniään, koska heidät tilastoidaan lastensuojelun Kuusikkoon. 50% Asumis- ja päihdepalveluiden asiakkaista (vuoden viimeisin tieto) on tässä mukana, koska muut tilastoidaan päihde- ja mielenterveyspalvelujen Kuusikkoon.
Tampere	4 508	Aikuissosiaalityön palvelu avataan vain niille henkilöille, joille on tehty sosiaalihuoltolain mukainen palvelutarpeenarviointi ja sen perusteella todettu henkilöllä olevan tuen/erityisen tuen tarve. Tämän perusteella asiakkaalle on nimetty omatyöntekijä (joko sosiaalityöntekijä tai virassa oleva sosiaaliohjaaja) ja hänen kanssaan aloitetaan pidempiaikainen työskentely. Lukuun eivät sisälly ne henkilöt, joille on tehty palvelutarpeenarvio ja joiden ei ole katsottu tarvitsevan aikuissosiaalityön palvelua. Ei sisällä korvausajan piirissä olevia asiakkaita eikä heidän perheenjäseniään. Ei sisällä jälkihuollon piirissä olevia nuoria.
Oulu	3 183	Hyvinvointikeskuksen sosiaalityön- ja sosiaaliohjauksen asiakkaat.

Pääkaupunkiseudulla aikuissosiaalityön palvelujen käyttöön liittyviä erityispiirteitä ovat työllistymisen vaikeudet, asunnottomuus ja maahanmuuttoon liittyvät kysymykset. Pääkaupunkiseudulla 50 vuotta täyttäneiden työttömien osuus on muita kuutoskaupunkeja suurempi kun taas muissa kuutoskaupungeissa oli pääkaupunkiseutua enemmän nuoria työttömiä, mikä osaltaan vaikuttaa aikuissosiaalityön asiakkaiden ikäjakaumaan.

Asumisen haasteet vaikuttavat pääkaupunkiseudulla sekä aikuissosiaalityön palvelujen että toimeentulotuen käyttöön. Pääkaupunkiseudulla on vaikeaa löytää asuntoa, jonka vuokra alittaa Kelan hyväksymien kohtuullisten asumiskulujen rajan. Kela noudattaa kuntien aiempia käytäntöjä tiukempaa linjaa kohtuullisten asumismenojen rajan ylittävän vuokran huomioimisessa perustoimeentulotuessa. Lisäksi vuokranmaksua ei seurata Kelassa yhtä tarkasti kuin kunnissa. Nämä tekijät ovat vaikuttaneet vuokravelkojen ja häätöjen määrän lisääntymiseen sekä täydentävän ja ehkäisevän toimeentulotuen menojen kasvuun. Kuntien myöntämän toimeentulotuen kustannuksiin ovat lisäksi vaikuttaneet tilanteet, joissa Kela ei ole myöntänyt vuokravakuutta, vaikka sosiaalityön näkökulmasta sen myöntäminen olisi ollut perusteltua.

Vuokravelkoihin myönnettävä ehkäisevä toimeentulotuki kasvoi Helsingissä vuonna 2018 23 % vuoteen 2017 verrattuna. Vuosina 2016 ja 2017 Helsingissä maksettiin vuokravelkoja 2,2 miljoonaa euroa ja vuonna 2018 2,7 miljoonaa euroa. Toimeenpantujen häätöjen määrä on noussut Helsingissä kahdessa vuodessa 50,6 prosenttia (toimeenpantuja häätöjä vuonna 2016 245, vuonna 2018 369). Koko Suomessa häätöjen määrä on noussut samalla ajanjaksolla 13,5 prosenttia. Häätöjen tilastointi on muuttunut vuodesta 2017 alkaen, mikä vaikuttaa osittain häätöjen määrään. Vuodesta 2017 alkaen tilastoon on laskettu mukaan tilanteet, joissa vastaaja on muuttanut itse, kun aiemmin hädöiksi tilastoitiin pelkästään tapaukset, joissa ulosottomies on poistanut asunnosta henkilöt ja omaisuuden tai estänyt hädettävän pääsyn asuntoon.

3.2 Toimeentulotuki

Toimeentulotuki jakautuu perustoimeentulotukeen, jota on vuoden 2017 alusta alkaen myöntänyt Kela, sekä täydentävään ja ehkäisevään toimeentulotukeen, joita myöntää kunta. Valtio korvaa perustoimeentulotuesta aiheutuneista kustannuksista puolet. Täydentävän ja ehkäisevän toimeentulotuen kunnat rahoittavat itse. Toimeentulotuen perusosa nousi vuonna 2018 edellisestä vuodesta 0,7 prosenttia, jolloin esimerkiksi yksinasuvan henkilön tuen perusosan määrä kuukautta kohden oli 491,21 euroa.

Tässä raportissa toimeentulotuen eri lajeja on käsitelty erillisinä, koska Kelan ja kuntien myöntämästä toimeentulotuesta ei saada henkilötunnusten tasolla yhdistettyä tietoa. Toimeentulotuen kustannuksia on kuitenkin tarkasteltu kokonaisuutena.

3.2.1 Perustoimeentulotuki

Kelan myöntämää perustoimeentulotukea sai kuutoskaupungeissa vuonna 2018 yhteensä 121 207 kotitaloutta ja 178 530 henkilöä (taulukko 7). Perustoimeentulotuen siirtymävaiheessa tammi-maaliskuussa 2017 perustoimeentulotuen päätöksiä tehtiin myös kunnissa, joten sama kotitalous on voinut saada vuoden 2017 aika perustoimeentulotukea sekä kunnalta että Kelalta. Tämän vuoksi ei ole mahdollista vertailla perustoimeentulotukea saaneiden kotitalouksien lukumäärän muutosta vuodesta 2017 vuoteen 2018.

Taulukko 7. Kelan ja kuntien myöntämän toimeentulotuen asiakastaloudet tukilajeittain vuonna 2018

UUDEEN 2018 AIKANA TOIMEENTULOTUKEA SAANEET KOTITALOUDET	HELSINKI	ESPOO	VANTAA	TURKU ¹	TAMPERE	OULU	KUUSIKKO
Kelan myöntämä toimeentulotuki							
Perustoimeentulotukea saaneet	46 562	15 124	17 067	12 699	18 617	11 138	121 207
<i>Luvut eivät sisällä pakolaisia, paluumuuttajia ja turvapaikanhakijoita.</i>							
Kunnan myöntämä toimeentulotuki							
Täydentävää toimeentulotukea saaneet	14 810	4 624	4 462	1 944	4 595	2 717	33 152
Ehkäisevää toimeentulotukea saaneet	8 968	2 836	2 168	1 946	2 564	454	18 936
Muuta toimeentulotukea saaneet	3 650	999	1 667	657	3 603	1 115	11 691
<i>1 = Luvut sisältävät kaikki kotitaloudet ja henkilöt.</i>							
<i>2 = Luvut eivät sisällä pakolaisia, paluumuuttajia ja turvapaikanhakijoita.</i>							
UUDEEN 2018 AIKANA TOIMEENTULOTUKEA SAANEET HENKILÖT (kaikki toimeentulotukea saavissa kotitalouksissa asuvat henkilöt)							
Kelan myöntämä toimeentulotuki							
Perustoimeentulotukea saaneet	68 114	24 436	27 036	18 239	25 410	15 295	178 530
<i>Luvut eivät sisällä pakolaisia, paluumuuttajia ja turvapaikanhakijoita.</i>							
Kunnan myöntämä toimeentulotuki							
Täydentävää toimeentulotukea saaneet	25 084	9 386	8 923	..	8 252	4 601	56 246
Ehkäisevää toimeentulotukea saaneet	15 109	5 013	3 954	..	4 221	822	29 119
Muuta toimeentulotukea saaneet	5 290	1 667	0	..	5 222	1 256	13 435
<i>1 = Luvut sisältävät kaikki kotitaloudet ja henkilöt.</i>							
<i>2 = Luvut eivät sisällä pakolaisia, paluumuuttajia ja turvapaikanhakijoita.</i>							

¹ Turusta ei saada tuen jakautumista eri lajeihin henkilöiden mukaan.

Perustoimeentulotuen saaneista kotitalouksista uusia kotitalouksia (tuen saamisessa vähintään 12 kuukauden katkos) oli kuutoskaupungeissa lähes kolmannes. Osuus vaihteli Vantaan 27,8 prosentista Oulun 37,0 prosenttiin, Helsingissä osuus oli 28,0 prosenttia.

Kelan myöntämää perustoimeentulotukea saaneista kotitalouksista 73,3 prosenttia oli yksin asuvia. Pääkaupunkiseudulla yksin asuvien osuus perustoimeentulotukea saaneista oli Helsingissä 74,7 prosenttia, Espoossa 61,7 prosenttia ja Vantaalla 67,8 prosenttia. Espoossa ja Vantaalla lapsiperheiden osuus perustoimeentulotukea saaneista oli jonkin verran Helsinkiä suurempi.

Kelan myöntämää perustoimeentulotukea saaneista kotitalouksista 29,3 prosenttia sai tukea vähintään 10 kuukauden ajan. Pitkäaikaisesti tukea saaneiden osuus oli suurin pääkaupunkiseudulla (Helsinki 31,3 %, Espoo 30,9 %, Vantaa 30,5 %), jossa esimerkiksi muuta maata korkeammat asumiskulut vaikuttavat toimeentulotuen tarpeeseen.

Valtaosa toimeentulotukea saaneista (69,8 %) oli työttömiä. Helsingissä työttömien ja eläkeläisten osuus toimeentulotuen saajista oli jonkin verran muita pääkaupunkiseudun kuntia suurempi kun taas työssäkäyvien, perhevapailta olevien ja opiskelijoiden osuus oli Espoossa ja Vantaalla suurempi kuin Helsingissä. Erot kuntien välillä ovat kuitenkin melko pieniä ja kertovat ensisijaisesti pääkaupunkiseudun kuntien erilaisesta väestörakenteesta.

Riski joutua toimeentulotuen tarpeeseen kohdistuu erityisesti vähimmäisetuuksien varassa eläviin. Vuoden 2018 marraskuussa kuutoskaupunkien perustoimeentulotukea saaneista 84,4 prosenttia sai asumistukea, 45,9 prosenttia työmarkkinatukea tai peruspäivärahaa ja 33,5 prosenttia lapsilisää/elatustukea. Vuonna 2018 kuutoskaupunkien perustoimeentulotukea saaneista kotitalouksista 26,6 prosenttia oli tulottomia tai sai vain verottomia tuloja. Osuus oli suurin pääkaupunkiseudun kunnissa (Helsinki 29 %, Espoo 26,0 %, Vantaa 26,6 %).

Alle 25-vuotiaiden perustoimeentulotuen saajien joukossa tulottomien tai vain verottomia tuloja saaneiden osuus (48,1 %) oli huomattavasti suurempi kuin koko asiakaskunnassa. Tulottomien nuorten osuus oli Helsingissä lähes neljännes (24,1 %) ja Espoossa sekä Vantaalla yli viidennes (21,7 %) toimeentulotuen saajista kun muissa kuusikkokunnissa tulottomien osuus vaihteli Tampereen 12,3 prosentista Turun 14,8 prosenttiin.

3.2.2 Täydentävä ja ehkäisevä toimeentulotuki

Täydentävää toimeentulotukea sai kuutoskaupungeissa vuonna 2018 yhteensä 33 152 kotitaloutta ja ehkäisevää toimeentulotukea 18 936 kotitaloutta (taulukko 7). Täydentävää toimeentulotukea saaneiden kotitalouksien määrä on laskenut 9,4 prosenttia edellisestä vuodesta, kun taas ehkäisevää toimeentulotukea saaneiden kotitalouksien määrä on noussut 23,8 prosenttia. Helsingissä täydentävää toimeentulotukea saaneiden kotitalouksien määrä laski hieman vähemmän (-9,6 %) kuin Espoossa (-12,5 %) ja Vantaalla (-13,2 %). Ehkäisevää toimeentulotukea saaneiden määrä nousi pääkaupunkiseudun kunnista eniten Espoossa (72,1 %, Helsinki 18,7 %, Vantaa 13,4 %).

Täydentävän ja ehkäisevän toimeentulotuen muutoksia selittää se, että toimeentulotukilaissa ei ole selkeää jakoa täydentävän ja ehkäisevän toimeentulotuen välillä. Tämän vuoksi täydentävän ja ehkäisevän toimeentulotuen myöntämiskäytännöt eroavat kuntien välillä. Osa ennen täydentävänä toimeentulotukena myönnetystä tuesta on toimeentulotuen Kela-siirron jälkeen myönnetty ehkäisevänä toimeentulotukena. Helsingissä on myönnetty jo ennen Kela-siirtoa muita kuntia enemmän ehkäisevää toimeentulotukea. Vuoden 2018 muutoksiin vaikuttaa myös se, että kunnat ovat paikanneet vuonna 2017 Kela-siirron yhteydessä päätöksentekoa täydentävällä ja ehkäisevällä toimeentulotuella, minkä vuoksi erityisesti täydentävää toimeentulotukea myönnettiin tavanomaista enemmän.

3.2.3 Toimeentulotuen kustannukset

Toimeentulotuen kokonaisbruttokustannukset (sisältäen sekä Kelan että kuntien myöntämän toimeentulotuen ilman pakolaisia, paluumuuttajia ja turvapaikanhakijoita) laskivat pääkaupunkiseudulla vuonna 2018 edellisvuoteen verrattuna (Helsinki -9,4 %, Espoo -4,8 %, Vantaa -4,6 %) kun Oulussa ja Tampereella kustannukset pysyivät lähes samana kuin vuonna 2017 ja Turussa kustannukset nousivat (+4,7 %) (taulukko 8).

Kuutoskaupunkien toimeentulotuen kustannuksista keskimäärin 86,4 prosenttia syntyi perustoimeentulotuen kustannuksista. Täydentävän ja ehkäisevän toimeentulotuen yhteenlaskettu osuus toimeentulotuen kustannuksista oli suurin pääkaupunkiseudun kunnissa (Helsinki 8,9 %, Espoo 9,3 %, Vantaa 7,7 %).

Täydentävän toimeentulotuen kustannukset laskivat kuutoskaupungeissa 6,6 prosenttia (-1,3 milj. euroa) vuodesta 2017. Kustannusten laskuun on vaikuttanut ehkäisevän toimeentulotuen osuuden kasvu sekä se, että vuonna 2017 kunnat myönsivät täydentävää toimeentulotukea Kelan päätöksenteon paikkaamiseen. Ehkäisevän toimeentulotuen kustannukset nousivat edellisestä vuodesta kaikissa kuutoskaupungeissa.

Taulukko 8 Toimeentulotuen kustannusten jakautuminen eri lajeihin vuonna 2018
(sisältäen pakolaiset, paluumuuttajat ja turvapaikanhakijat)

	Helsinki	Espoo	Vantaa	Turku	Tampere	Oulu	Kuusikko
Bruttokustannukset yhteensä (€)	163 323 290	57 464 884	62 234 599	32 868 171	57 199 421	26 565 556	399 655 922
Perustoimeentulotuki	140 927 765	47 920 254	53 929 778	30 132 245	49 171 690	23 087 068	345 168 800
Täydentävä toimeentulotuki	8 409 487	2 867 810	2 710 831	647 175	2 408 708	1 272 596	18 316 607
Ehkäisevä toimeentulotuki	6 128 266	2 496 607	2 080 779	819 885	1 592 290	261 883	13 379 710
Muu toimeentulotuki ¹	7 857 772	4 180 213	3 513 211	1 268 866	4 026 733	1 944 008	22 790 804
Kustannukset yhteensä (%)	100,0	100,0	100,0	100,0	100,0	100,0	100,0
Perustoimeentulotuki	86,3	83,4	86,7	91,7	86,0	86,9	86,4
Täydentävä toimeentulotuki	5,1	5,0	4,4	2,0	4,2	4,8	4,6
Ehkäisevä toimeentulotuki	3,8	4,3	3,3	2,5	2,8	1,0	3,3
Muu toimeentulotuki ¹	4,8	7,3	5,6	3,9	7,0	7,3	5,7
Nettokustannukset yhteensä (€)	152 771 612	53 367 136	58 529 102	30 987 156	53 839 004	25 108 155	374 602 164
Muutos (%) vuodesta 2017	Helsinki	Espoo	Vantaa	Turku	Tampere	Oulu	Kuusikko
Bruttokustannukset yhteensä	-9,4	-4,8	-4,6	4,7	0,7	-0,4	-5,0
Perustoimeentulotuki	-11,0	-6,9	-5,6	4,6	-0,6	1,2	-6,2
Täydentävä toimeentulotuki	0,2	-19,8	-16,6	6,3	1,8	-10,8	-6,6
Ehkäisevä toimeentulotuki	20,0	60,9	12,6	17,5	9,1	4,1	22,6
Muu toimeentulotuki ¹	-4,9	12,0	16,7	-1,5	14,3	-10,8	3,6

¹ Muu toimeentulotuki sisältää kuntouttavan työtoiminnan, kotoutumistuen sekä pakolaisille, turvapaikanhakijoille ja paluumuuttajille maksetun valtion korvauksen alaisen perus-, täydentävän ja ehkäisevän toimeentulotuen.

4 Lastensuojelu

Talousarvion sitova tavoite vuodelle 2018 oli lastensuojeluasiakkaiden väheneminen. Tämä tavoite toteutui. Lastensuojelun vertailun strategisina painopisteinä olivat Helsingissä perhehoidon, laitoshoidon ja läheisverkostosijoitusten hoitovuorokaudet.

4.1 Lastensuojelun asiakkaat

Lastensuojeluilmoitusten määrä jatkoi kasvuaan Helsingissä ja Espoossa. Vantaalla ilmoitusten määrä väheni hiukan.

Alle 18-vuotiaiden lastensuojelun asiakkaiden määrä laski Helsingissä (-5,8 %) ja kasvoi muissa pääkaupunkiseudun kunnissa vuodesta 2017 (Vantaa +7,9 %, Espoo +3,3 %) (taulukko 9). Osa aiemmin lastensuojelusta saaduista palveluista, kuten sosiaalityö, perhetyö, tukiperhe ja -henkilö, on nykyisin mahdollista saada ilman lastensuojelun asiakkuutta. Helsingissä näitä sosiaalihoitolain mukaisia peruspalveluita on vahvistettu osana perhekeskuskehittämistä, mikä on vähentänyt lastensuojelun tarvetta. Sosiaalihoitolain mukaisessa erityisen tuen asiakkuudessa olevien lasten määrä on lisääntynyt vuodesta 2017 (368 lasta) vuoteen 2018 (857 lasta).

Taulukko 9. Lastensuojelun asiakkaiden kokonaismäärä, avohuollon asiakkaat, sijoitettuna olleet lapset ja jälkihuollon piirissä olleet nuoret vuonna 2018

	Helsinki	Espoo	Vantaa ³	Turku	Tampere	Oulu	Kuusikko
0–17-vuotiaat asiakkaat yhteensä¹	5 766	2 835	3 957	1 914	2 000	2 429	18 901
<i>Muutos 2017-2018 (%)</i>	-5,8	3,3	7,9	-3,2	-1,6	8,0	0,6
0–20-vuotiaat asiakkaat yhteensä²	6 915	3 179	4 186	2 118	2 208	2 728	21 334
<i>Muutos 2017-2018 (%)</i>	-6,4	2,4	7,1	-2,1	1,5	7,2	0,2
Avohuollon asiakkaat, 0–17v. ³	4 660	2 485	3 823	1 528	1 659	2 170	16 325
Sijoitetut lapset, 0–17v.	1 819	774	849	666	632	609	5 349
Jälkihuollossa olleet nuoret, 18–20v.	921	358	272	257	256	243	2 307

¹ Luvussa mukana kaikki vuoden aikana lastensuojelun asiakkaana olleet lapset (0–17v.) henkilötunnus kertaalleen. Luvussa eivät ole mukana nuoret (18–20-v.). Sama lapsi on voinut olla vuoden aikana avohuollon asiakkaana, sijoitettuna ja/tai jälkihuollon asiakkaana.

² Luvussa mukana kaikki vuoden aikana lastensuojelun asiakkaana olleet lapset ja nuoret (0 - 20 v.) henkilötunnus kertaalleen.

³ Vantaan avohuollon asiakkaissa on mukana sosiaalihoitolain mukaisia palveluja saaneita lapsia.

Kiireelliset sijoitukset vähenivät vuonna 2018 verrattuna vuoteen 2017 kaikissa pääkaupunkiseudun kunnissa: Helsingissä -10,7 %, Espoossa -0,8 % ja Vantaalla -13,7 %. Kiireellisten sijoitusten määrä vaihtelee vuosittain merkittävästi ilman että tälle kyetään osoittamaan selkeää syytä. Suurta prosentuaalista vaihtelua selittää osittain kiireellisten sijoitusten verrattain pieni lukumäärä. Helsingissä sijoitettiin vuonna 2018 kiireellisesti 449 lasta kun edellisenä vuonna kiireellisesti sijoitettuja oli 503.

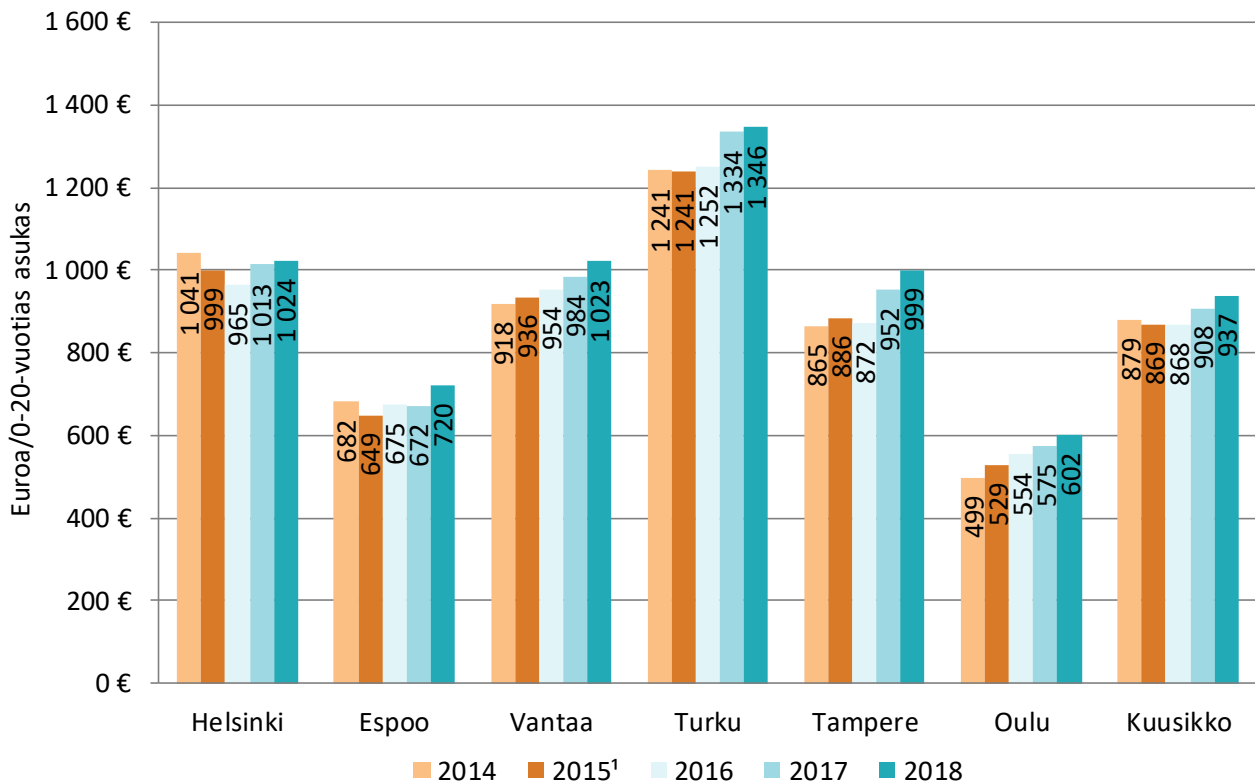
Vuonna 2018 sijoitettujen lasten määrä väheni vuoteen 2017 verrattuna Helsingissä (-1,1 %) ja Espoossa (-0,5 %). Vantaalla sijoitettujen lasten määrä lisääntyi 4,9 prosenttia. Helsingissä sijoitettujen lasten määrä on laskenut vuosien 2014–2018 välillä 0,7 prosenttia, kun Espoossa ja

Vantaalla sijoitettujen lasten määrä on noussut vastaavalla aikavälillä (Espoo +16,2 %, Vantaa +9,8 %)

4.2 Lastensuojelun kokonaiskustannukset

Lastensuojelun kokonaiskustannukset nousivat vuonna 2018 kaikissa pääkaupunkiseudun kunnissa. Kasvu oli pienempää Helsingissä (+3,4 %) verrattuna Espooseen (+10,1 %) ja Vantaaseen (+6,8 %).

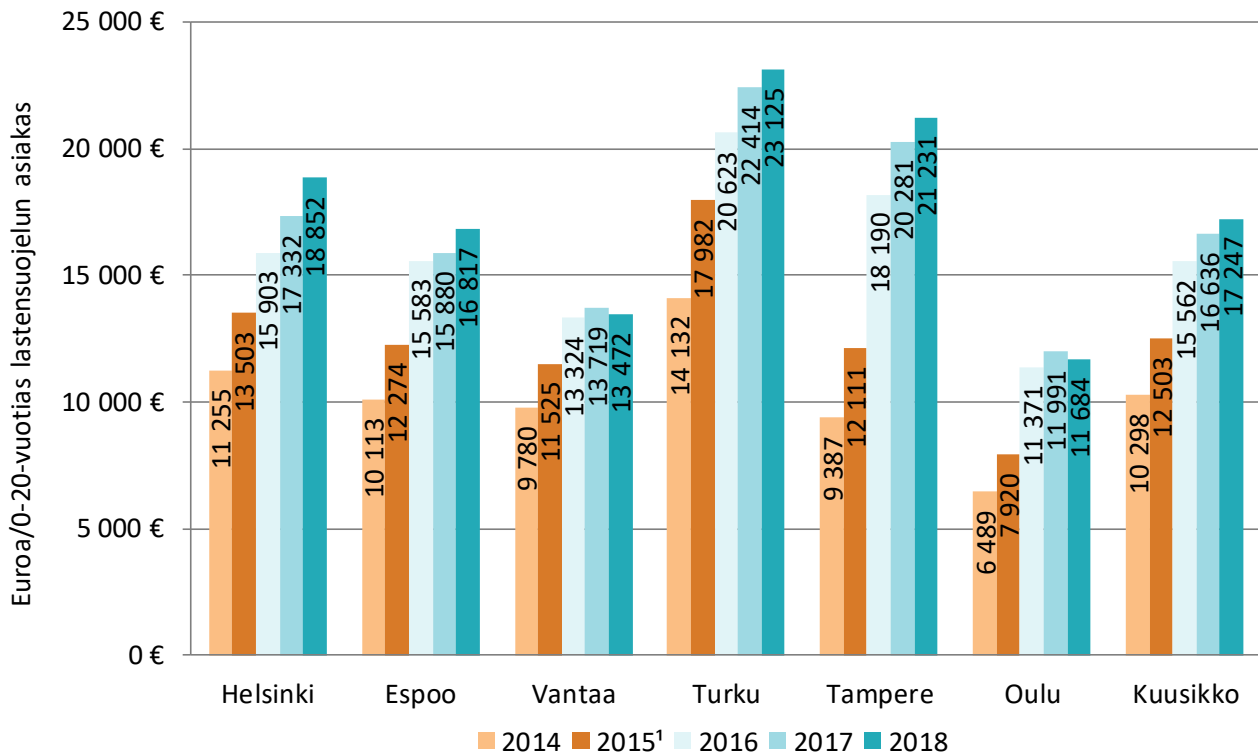
Lastensuojelun kokonaiskustannukset 0-20 vuotiasta asukasta kohti nousivat kaikissa pääkaupunkiseudun kunnissa (kuvio 1). Kustannukset kasvoivat Helsingissä vähemmän (+1,1 %) kuin Espoossa (+7,2 %) ja Vantaalla (+3,9 %). Helsingin ja Vantaan lastensuojelun kokonaiskustannukset 0-20 vuotiasta asukasta kohden olivat vuonna 2018 lähes samalla tasolla. Helsingin kustannukset ovat lähentyneet kuusikkokuntien keskiarvoa muita kuntia maltillisemman kustannusten kasvun vuoksi.



Kuvio 1. Lastensuojelun kokonaiskustannukset 0-20 vuotiasta asukasta kohden v. 2014–2018

Lastensuojelun asiakasmäärät vähenivät Helsingissä vuonna 2018 sosiaali- ja terveystoimialan strategisten tavoitteiden mukaisesti. Lastensuojelun avohuollon asiakkaita on siirtynyt sosiaalihuoltolain mukaiseen asiakkuuteen, minkä vuoksi kodin ulkopuolelle sijoitettujen lasten osuus lastensuojelun asiakkaista on kasvanut. Tämän vuoksi myös lastensuojelun asiakaskohtaiset kustannukset ovat nousseet. Asiakaskohtaisten kustannusten nousu tulee jatkumaan myös vuonna 2019 lastensuojelun asiakasmäärien vähentyessä.

Lastensuojelun asiakaskohtaiset kustannukset nousivat vuoteen 2017 verrattuna Helsingissä 8,8 prosenttia ja Espoossa 5,9 prosenttia (kuvio 2). Vantaalla asiakaskohtaiset kustannukset laskivat 1,8 prosenttia. Helsingin muita pääkaupunkiseudun kuntia suurempi asiakaskohtaisten kustannusten nousu johtuu edellä mainitusta asiakasmäärän vähentymisestä, kun Espoossa ja Vantaalla lastensuojelun asiakasmäärä on puolestaan kasvanut.



¹ Lastensuojelun asiakkuuden määritelmä muuttui 1.4.2015, mistä johtuen avohuollon ja samalla koko lastensuojelun asiakasmäärä väheni merkittävästi. Vuoden 2015 osalta suhteutus on tehty uuden määritelmän mukaiseen asiakasmäärään, mutta kustannuksissa on mukana myös muita kuin uuden määritelmän mukaisia kustannuksia.

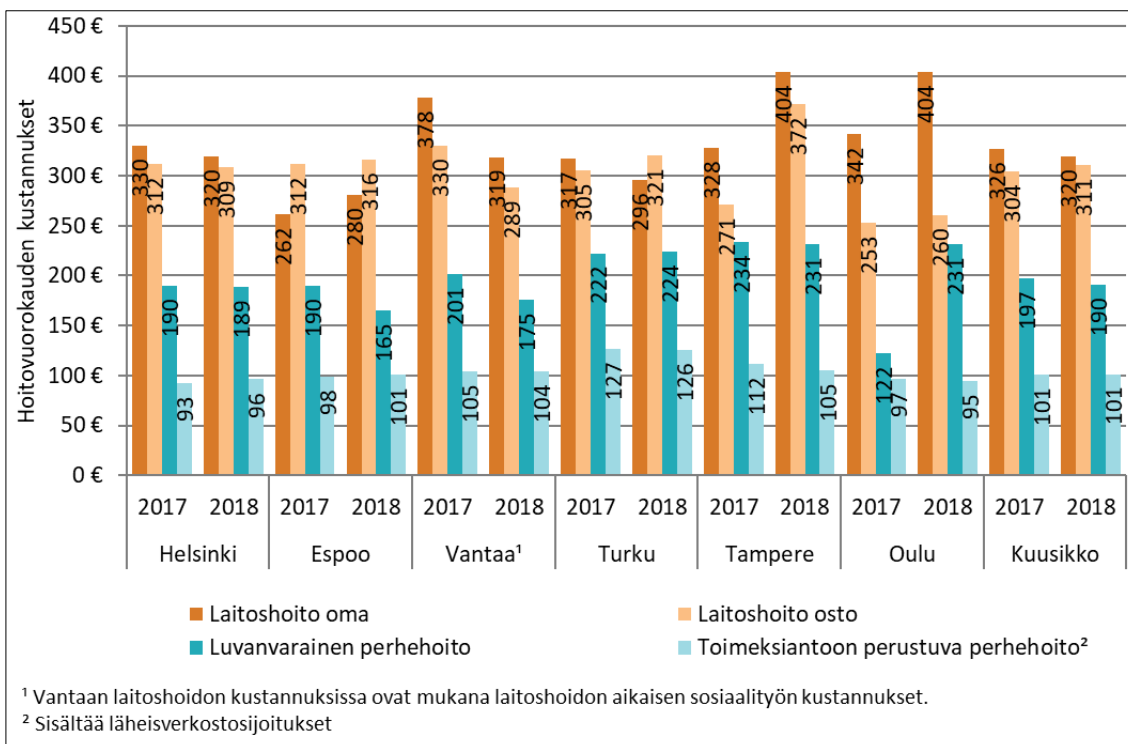
Kuvio 2. Lastensuojelun kokonaiskustannukset 0-20 vuotiasta lastensuojelun asiakasta kohden vuosina 2014–2018.

4.3 Sijaishuollon kustannukset

Sijoitusten kustannukset ovat suurin menoerä lastensuojelun kokonaiskustannuksista. Vuonna 2018 sijoitusten osuus lastensuojelun kokonaiskustannuksista oli Helsingissä 77,6 prosenttia. Kodin ulkopuolelle tapahtuvien sijoitusten hoitomuodot ovat laitoshoidon (oma ja osto), luvanvarainen perhehoito (ammattilliset perhekodit) ja toimeksiantosopimukseen perustuva sijaisperhehoito, joka sisältää myös sijoitukset läheisverkostoon. Suurimmat vuorokausikustannukset ovat laitoshoidossa, pienimmät toimeksiantoon perustuvassa sijaisperhehoidossa.

Oman laitoshoidon keskimääräinen hoitovuorokauden hinta oli vuonna 2018 Helsingissä 320 euroa ja ostopalvelun hoitovuorokauden hinta 309 euroa (kuvio 3). Laitoshoidon kustannukset hoitovuorokautta kohti ovat laskeneet Helsingissä edellisvuoteen verrattuna. Kustannusten kasvun hillitsemiseksi Helsingissä on parannettu lastenkotitoiminnan tuottavuutta ja kehitetty sijaishuollon asiakasohjausta. Helsingissä laitoshoidon ostopalvelut kilpailutettiin vuoden 2019 alusta lukien. Tämä on nostanut yksityisten palveluntuottajien hintoja, joten vuonna 2019 omana palveluna tuotettu laitoshoidon on edullisempaa kuin vastaava yksityinen laitoshoidon. Kuntien oman laitoshoidon keskimääräiset kustannukset eivät ole vertailukelpoisia kuntien välillä, koska ne koostuvat eri palvelumuodoista.

Ostetun laitoshoidon hinta on noussut Espoossa ja laskenut Helsingissä sekä Vantaalla (kuvio 3). Vantaalla ostopalvelujen hinta oli pääkaupunkiseudun kuntien alin. Helsingin laitoshoidon kustannukset ovat lähellä kuusikkokuntien keskiarvoa sekä omissa että ostopalveluissa.



Kuvio 3. Sijoitusten hoitovuorokauden keskimääräiset kustannukset vuosina 2017 ja 2018 (ilman sijaishuollon aikaista sosiaalityötä, korotettuna vuoden 2018 arvoon julkisten menojen hintaindeksillä sosiaalitoimelle)

Perhehoidon hoitovuorokausien hinnoissa ei ole isoja eroja pääkaupunkiseudun kuntien välillä. Toimeksiantoon perustuvassa perhehoidossa Helsingin hoitovuorokausihinnat olivat

pääkaupunkiseudun kuntien alhaisimmat. Kaikissa pääkaupunkiseudun kunnissa edullisimman sijoitusmuodon, toimeksiantosopimussuhteisen perhehoidon, osuus kääntyi vuonna 2018 laskuun ja kalleimman laitoshoidon osuus kääntyi nousuun.

Kuusikko-raportissa olevat tiedot sijoitusten keskimääräisistä pituuksista eivät ole vertailukelpoisia kuntien välillä.

5 Päihde- ja mielenterveyspalvelut

Raportissa tarkastellaan mielenterveys- ja päihdepalvelujen kustannuksia täysi-ikäiseen väestöön suhteutettuna. Sen lisäksi raportissa tarkastellaan eri palvelujen asiakasmääriä.

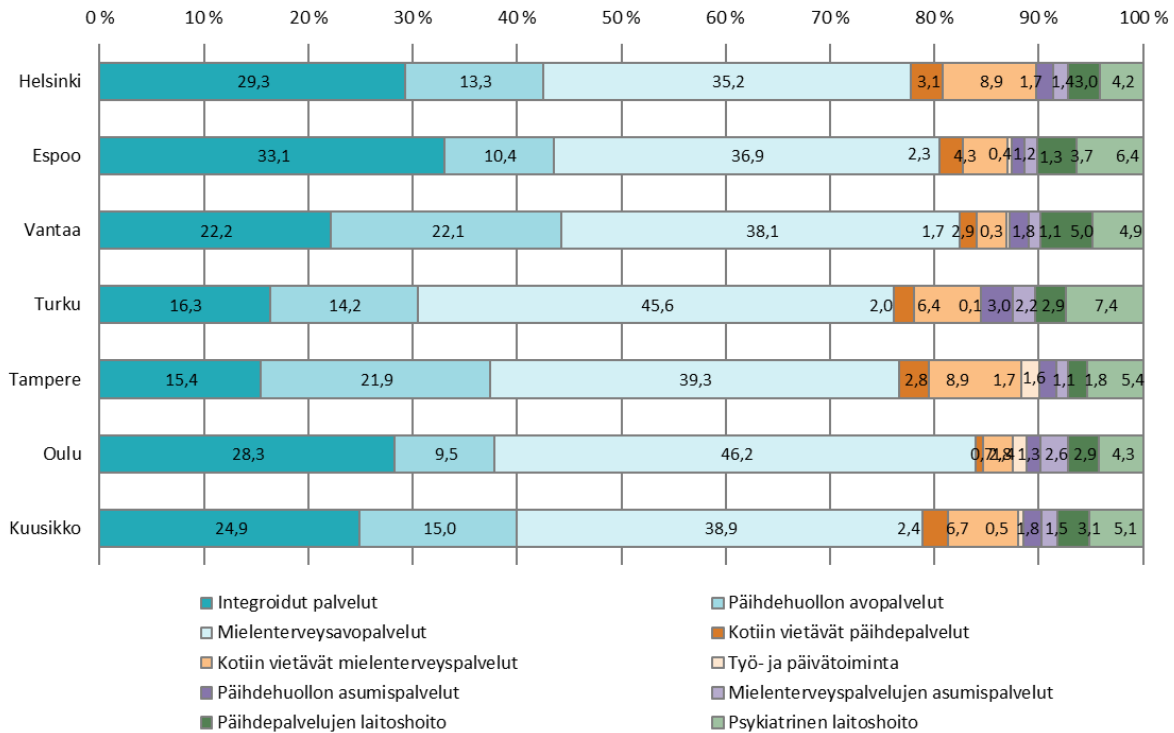
Helsingin kustannukset sisältävät oman toiminnan sekä ostopalvelujen ja HUS:n deflatoidut kokonaiskustannukset. Kustannuksia ei ole ikä- tai tarvevakioitu. Asiakasmäärät eivät ole vertailukelpoisia päihde- ja mielenterveyspalvelujen välillä tai sisällä, koska asiakastietoja kerätään eri tietolähteistä. Nimettöminä esimerkiksi erilaisissa matalan kynnyksen palveluissa asioineet asiakkaat eivät sisälly raportissa esitettyihin asiakasmääriin.

Palveluita tarkastellaan Sosiaali- ja terveysministeriön sote-tietopaketti -raportointimallin mukaisesti kuudessa eri kategoriassa: integroidut palvelut, avopalvelut, kotiin vietävät palvelut, työ- ja päivätoiminta, asumispalvelut ja laitoshoido. Helsingin integroidut palvelut sisältävät muun muassa terveysasemien, psykiatrian päivystyksen ja opiskeluterveydenhuollon mielenterveys- ja päihdesairaanhoidajien toiminnan, nuorisoaseman, HUS:n tuottaman päihdepsykiatrisen erikoissairaanhoidon ja järjestöavustukset. Kotiin vietävät palvelut sisältävät liikkuvat avohoitopalvelut, kuten kotikäyntitoiminnan, sekä tukiasumisen ja tuetun asumisen. Kuusikko -raportoinnin määritelmän mukaisesta päätökseen perustuvasta työ- ja päivätoiminnasta ei ole tietoja Helsingin osalta.

5.1 Päihde- ja mielenterveyspalvelujen asiakkaat

Päihde- ja mielenterveysasiakkaiden kotiin vietävät palvelut ovat laajentuneet kaikissa kuusikkokunnissa. Helsingissä kotiin vietävien päihde- ja mielenterveyspalvelujen asiakasmäärä on kasvanut toiseksi eniten (16,8 %) vuodesta 2017. Suurinta kasvu oli Espoossa (17,9 %). Tämä on linjassa laitoshoidon vähentämisen tavoitteen kanssa. Kotiin annettavalla palvelulla tuetaan asiakkaan itsenäistä asumista ja ehkäistään asunnottomuutta ja laitospalvelujen tarvetta. Myös integroitujen päihde- ja mielenterveyspalvelujen tarjonta on lisääntynyt. Integroimalla palveluja pyritään siihen, että usein yhdessä esiintyviä päihde- ja mielenterveysongelmia hoidettaisiin kokonaisuutena sekä muuhun terveydenhuoltoon integroituna.

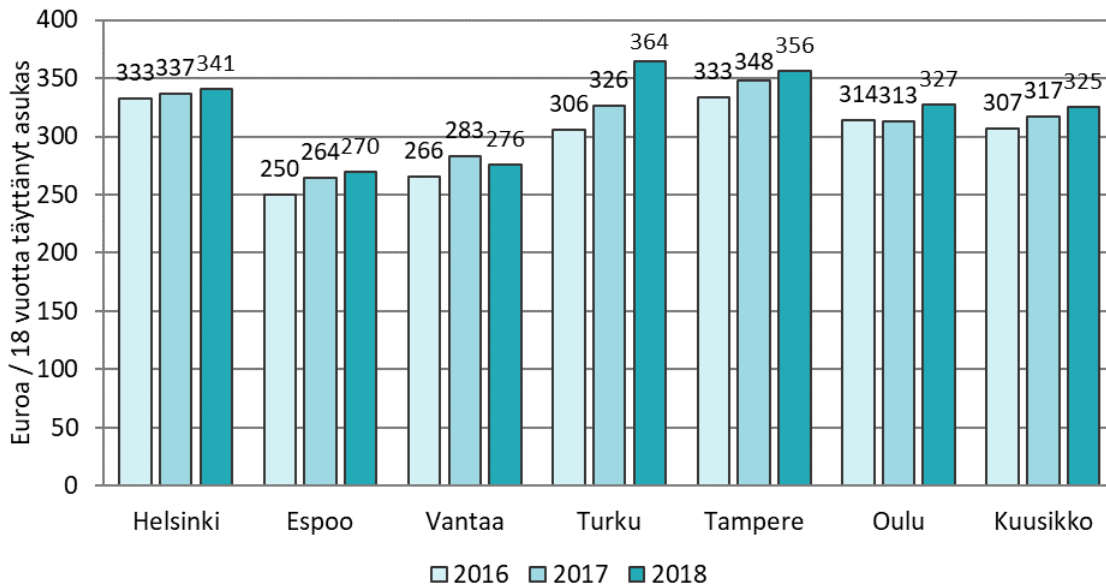
Psykiatrisen laitoshoidon asiakkaiden osuus kaikista asiakkaista oli Helsingissä sekä pääkaupunkiseudun että kuusikkokuntien pienin (kuvio 4). Kotiin vietävien mielenterveyspalvelujen käyttäjien osuus oli puolestaan merkittävästi muita pääkaupunkiseudun kuntia suurempi (Helsinki 8,9 %, Espoo 4,3 %, Vantaa 2,9 %) ja myös kuusikkokuntien suurin. Integroitujen palvelujen asiakkaiden osuus kaikista asiakkaista oli Helsingissä kuusikkokuntien toiseksi suurin (29,3 %) Espoon (33,1 %) jälkeen. Sekä päihdehuollon kustannusten että asiakkaiden osuuksien jakautumisen tarkastelussa on huomioitava, että palvelut tilastoidaan kunnissa osittain eri tavoin. Esimerkiksi Espoossa suurin osa päihdehuollon avopalveluista tilastoidaan integroiduiksi palveluiksi, mikä selittää Espoon muita pääkaupunkiseudun kuntia pienemmät päihdehuollon avopalvelujen kustannusten ja käyttäjämäärien osuudet.



Kuvio 4. Päihde- ja mielenterveyspalvelujen asiakkaiden osuudet (%) palveluittain vuosina 2018.

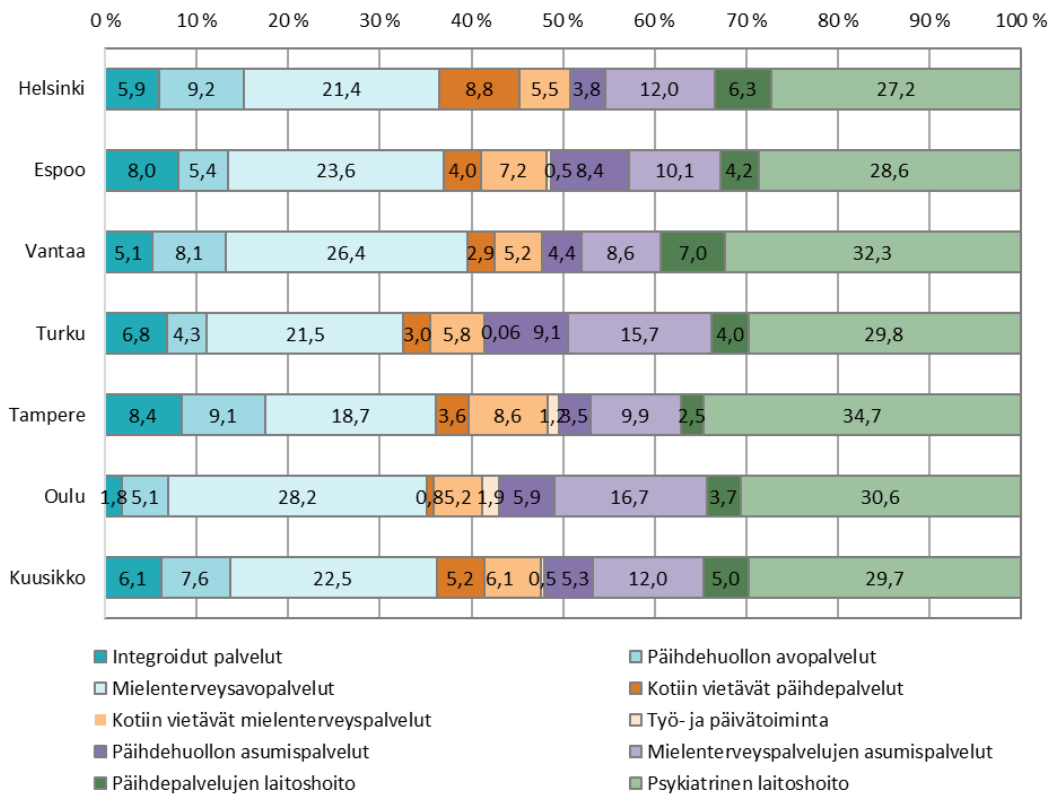
5.2 Päihde- ja mielenterveyspalvelujen kustannukset

Vuonna 2018 kuusikkokuntien päihde- ja mielenterveyspalvelujen kustannukset 18 vuotta täyttäneeltä asukasta kohden olivat keskimäärin 325 euroa (kuvio 5). Helsingissä asukaskohtaiset kustannukset (341 euroa) olivat muita pääkaupunkiseudun kuntia suuremmat, mutta lähellä kuusikkokuntien keskiarvoa. Asukaskohtaiset kustannukset laskivat edellisestä vuodesta Vantaalla ja kasvoivat muissa kaupungeissa. Kustannukset eivät ole täysin vertailukelpoisia kuntien välillä, sillä niihin sisältyy osittain eri tietoja. Helsingin muita pääkaupunkiseudun kuntia suurempiin kustannuksiin vaikuttaa laajempi palvelutarjonta sekä esimerkiksi korvaushoidon ja asumispalvelujen muita kuntia suurempi käyttäjämäärä. Helsingissä esimerkiksi päihdepalvelujen käynneistä suurin osa kohdistuu päiväkeskustoimintaan, kun Espoossa ja Vantaalla vastaavaa palvelua ei ole ollenkaan. Lisäksi kotiin vietävät palvelut ovat Helsingissä muita pääkaupunkiseudun kuntia laajemmat.



Kuvio 5. Päihde- ja mielenterveyspalvelujen kustannukset 18 vuotta täyttäneitä asukasta kohden vuosina 2016–2018.

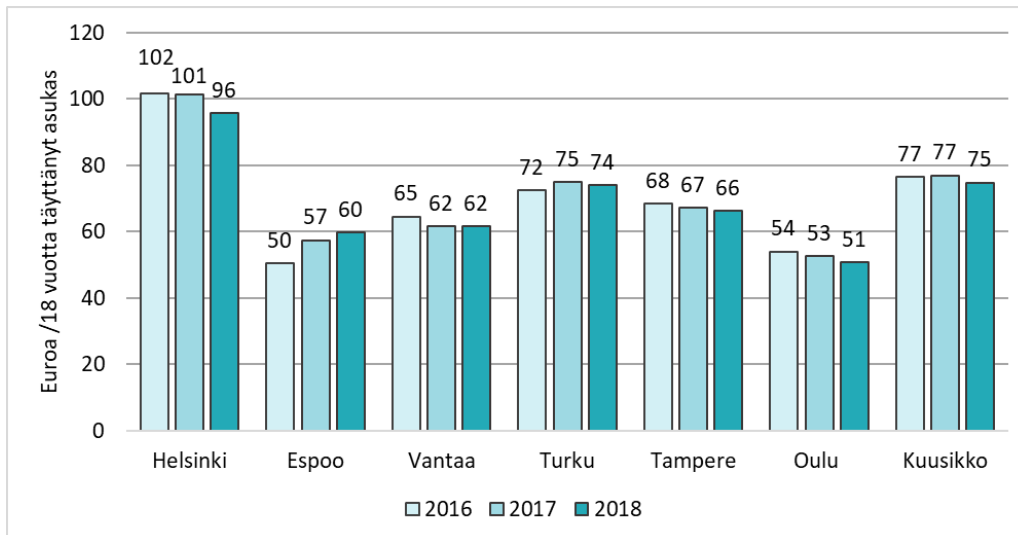
Noin puolet kaupunkien kustannuksista syntyy laitos- ja asumispalvelujen järjestämisestä. Helsingin kustannuksista psykiatrisen laitoshoidon ja päihdehuollon asumispalvelujen osuudet olivat vuonna 2018 kuusikkokuntien pienimmät (kuvio 6), kun taas päihdehuollon avopalvelujen ja kotiin vietävien päihdepalvelujen osuudet kustannuksista olivat kuusikkokuntien suurimmat.



Kuvio 6. Päihde- ja mielenterveyspalvelujen kustannusten osuudet (%) palveluittain vuonna 2018.

5.2.1 Päihdepalvelujen kustannukset

Päihdepalvelujen kustannukset ilman integroituja palveluja olivat kuusikkokunnissa vuonna 2018 keskimäärin 75 euroa 18 vuotta täyttäneeltä asukasta kohden. Kustannukset olivat suurimmat Helsingissä (96 €/asukas, kuvio 7). Asukaskohtaiset kustannukset laskivat Helsingissä edelliseen vuoteen verrattuna kun Espoossa kustannukset nousivat ja Vantaalla pysyivät edellisen vuoden tasolla. Päihdepalvelujen kokonaiskustannukset laskivat edellisvuoteen verrattuna eniten Helsingissä (-4,8 %). Kuusikkokuntien suurin kokonaiskustannusten nousu oli Espoossa (+5,8 %).



Kuvio 7. Päihdepalvelujen kustannukset 18 vuotta täyttänyttä asukasta kohden vuosina 2016–2018. Ei sisällä integroituja palveluja.

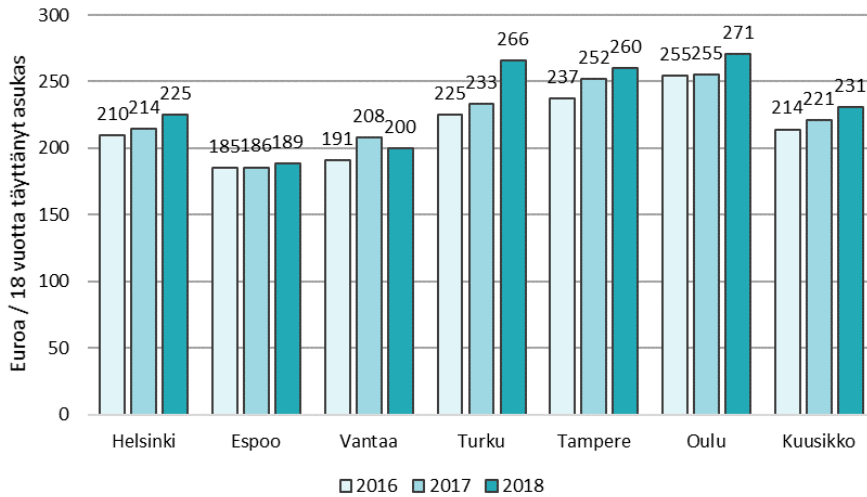
Helsingissä päihdehuollon laitosasiakkaiden määrä väheni 7,3 % ja hoitovuorokausien määrä väheni 9,9 % vuosien 2017 ja 2018 välillä. Vuosina 2016 – 2018 päihdelaitoshoidon kustannukset hoitovuorokautta kohden ovat nousseet Helsingissä 323 eurosta 343 euroon.

Helsingissä päihdepalvelujen kustannukset ilman integroituja palveluja painottuvat kotiin vietäviin palveluihin ja avopalveluihin, joissa palvelutarjonta on Helsingissä muita pääkaupunkiseudun kuntia laajempaa. Vuonna 2018 päihdehuollon laitosasiakkaiden määrä väheni Helsingissä 7,3 prosenttia ja hoitovuorokausien määrä 9,9 prosenttia edellisvuoteen verrattuna, mutta hoitovuorokauden hinta on noussut.

Opioidiriippuvaisten korvaushoidon asiakasmäärä on kasvanut kuusikkokunnissa vuosien 2014–2018 välillä 35 %. Korvaushoidon piirissä oli vuonna 2018 kaikkiaan 2 400 asiakasta, joista noin 40 % Helsingissä, mikä osaltaan nostaa Helsingin päihdepalvelujen asukaskohtaisia kustannuksia. Helsingissä suurin osa päihdehuollon avopalvelujen käynneistä tapahtuu anonyymissä päiväkeskustoiminnassa, jota vastaavaa toimintaa ei ole Espoossa, Vantaalla ja Oulussa, joissa päihdepalvelujen kustannukset ovat kuusikkokuntien pienimmät.

5.2.2 Mielen terveystalvelujen kustannukset

Mielen terveystalvelujen kustannukset ilman integroituja palveluja olivat vuonna 2018 kuusikkokunnissa keskimäärin 231 euroa 18 vuotta täyttänyttä asukasta kohden (kuvio 8). Pääkaupunkiseudulla mielen terveystalvelujen asukaskohtaiset kustannukset olivat suurimmat Helsingissä (225 €/18 vuotta täyttänyt asukas, Espoo 189 €, Vantaa 200 €), mutta ne alittivat kuusikkokuntien keskiarvon. Mielen terveystalvelujen kustannusten keskiarvo 18 vuotta täyttänyttä asukasta kohden oli vuonna 2018 kuusikkokunnissa 231 € kun se vuonna 2017 oli 214 €. Asukaskohtaiset kustannukset nousivat edelliseen vuoteen verrattuna kaikissa kaupungeissa paitsi Vantaalla. Vantaan mielen terveystalvelujen kokonaiskustannukset ilman integroituja palveluita laskivat (-1,4 %). Helsingissä kokonaiskustannukset nousivat 5,7 prosenttia edellisvuoteen verrattuna.



Kuvio 8. Mielenterveyspalvelujen kustannukset 18 vuotta täyttänyttä asukasta kohti vuosina 2016–2018. Ei sisällä integroituja palveluja.

Psykiatrisen laitoshoidon kustannukset hoitovuorokautta kohden ovat laskeneet Helsingissä vuosien 2016–2018 välillä 513 eurosta 446 euroon. Vuonna 2018 psykiatrisen laitoshoidon asiakasmäärä väheni edellisestä vuodesta 1,3 prosenttia ja hoitovuorokaudet vähenivät 4,3 prosenttia.

Mielenterveysavopalvelujen käynti- ja asiakasmäärä kasvoi kaikissa vertailtavissa kaupungeissa vuosien 2017 ja 2018 välillä, mikä on linjassa laitoshoidon vähentämisen tavoitteen kanssa. Vuonna 2018 mielenterveysavopalvelujen kustannukset ilman integroituja palveluja olivat 18 vuotta täyttänyttä helsinkiläistä kohden 73 euroa, joka on kuusikkokuntien keskiarvo. Kustannukset nousivat vuodesta 2017, mutta olivat pienemmät kuin vuonna 2016.

6 Ikääntyneiden palvelut

6.1 Ikääntyneen väestön määrä ja palvelujen käyttö

Vuoden 2018 lopussa Helsingin väestöstä 7,2 prosenttia oli täyttänyt 75 vuotta (taulukko 10). 85 vuotta täyttäneiden osuus oli 2,1 prosenttia. Helsingissä 75 vuotta täyttäneiden määrä on vuosina 2014–2018 kasvanut 9,1 prosenttia (3 875 henkilöä) ja 85 vuotta täyttäneiden 8,9 prosenttia (1 115 henkilöä). Kasvu on ollut kummankin ikäryhmän osalta kuusikkokuntien keskitasoa hitaampaa. Helsingissä on väestömäärään suhteutettuna Espoota ja Vantaata enemmän ikääntyneitä sekä 65, 75 että 85 vuotta täyttäneiden ikäryhmässä. Näihin ikäryhmiin kuuluvien lukumäärä koko väestöön suhteutettuna on kuitenkin lisääntynyt Espoossa ja Vantaalla huomattavasti Helsinkiä nopeammin.

Kuusikkovertailussa esitetään 75 vuotta täyttäneistä ikävakioituja lukuja mikäli mahdollista, koska se lisää kaupunkien välistä vertailtavuutta. Ikävakioituja lukuja ei esitetä 85 vuotta täyttäneistä, koska 85 vuotta täyttäneet pitäisi ikävakioida 95 vuotta täyttäneisiin eikä tätä ikäryhmää tarkastella erikseen Kuusikko-raportissa.

Taulukko 10. Vanhusväestön määrän muutos 2014–2018 ja osuus, % kunnan väestöstä 2018 (suluissa vuosi 2017)

	HELSINKI	ESPOO	VANTAA
65 vuotta täyttäneet, %	17 (16,8)	14,7 (14,5)	15,3 (15,2)
75 vuotta täyttäneet, %	7,2 (7,0)	5,7 (5,5)	5,9 (5,7)
85 vuotta täyttäneet, %	2,1 (2,1)	1,4 (1,4)	1,3 (1,3)
65 vuotta täyttäneet, muutos 2014–2018, %	8,4 (9,7)	15,6 (17,6)	14,4 (16,5)
75 vuotta täyttäneet, muutos 2014–2018, %	9,1 (8,3)	22,2 (22,8)	21,0 (21,7)
85 vuotta täyttäneet, muutos 2014–2018, %	8,9 (10,4)	21,2 (26,2)	29,8 (34,8)

Kuusikko-raporteissa seurattuja sosiaali- ja terveystalveluja käytettiin vähemmän Espoossa kuin Helsingissä ja Vantaalla (taulukko 11). Helsingissä ja Vantaalla palveluja käytettiin lähes yhtä paljon. Helsingissä palvelujen käyttö oli hieman suurempaa 75 vuotta täyttäneiden ikäryhmässä ja Vantaalla 85 vuotta täyttäneiden ikäryhmässä.

Säännöllistä kotihoitoa käytettiin Helsingissä enemmän kuin Espoossa ja hiukan enemmän kuin Vantaalla, jossa keskiraskas palveluasuminen korvaa osittain kotihoidon tarvetta. Ympäri vuorokautista hoitoa (sisältäen tehostetun palveluasumisen ja vanhainkotihoiton) käytettiin pääkaupunkiseudun kunnissa suunnilleen yhtä paljon, mutta Helsingissä vanhainkotihoiton osuus ympärivuorokautisesta hoidosta oli jonkin verran Espoota ja Vantaata suurempi. Espoossa ympärivuorokautisessa asumisessa oli 85 vuotta täyttäneitä hieman enemmän kuin Helsingissä ja Vantaalla. Vanhainkotihoitossa olevien osuus laski Helsingissä edellisestä vuodesta sosiaali- ja terveystoimialan strategisen tavoitteen mukaisesti.

Taulukko 11. Palveluja käyttäneiden 75 (ikävakioitu) ja 85 (ikävakioimaton) vuotta täyttäneiden osuudet palveluittain suhteessa vastaavan ikäiseen väestöön joulukuussa 2018

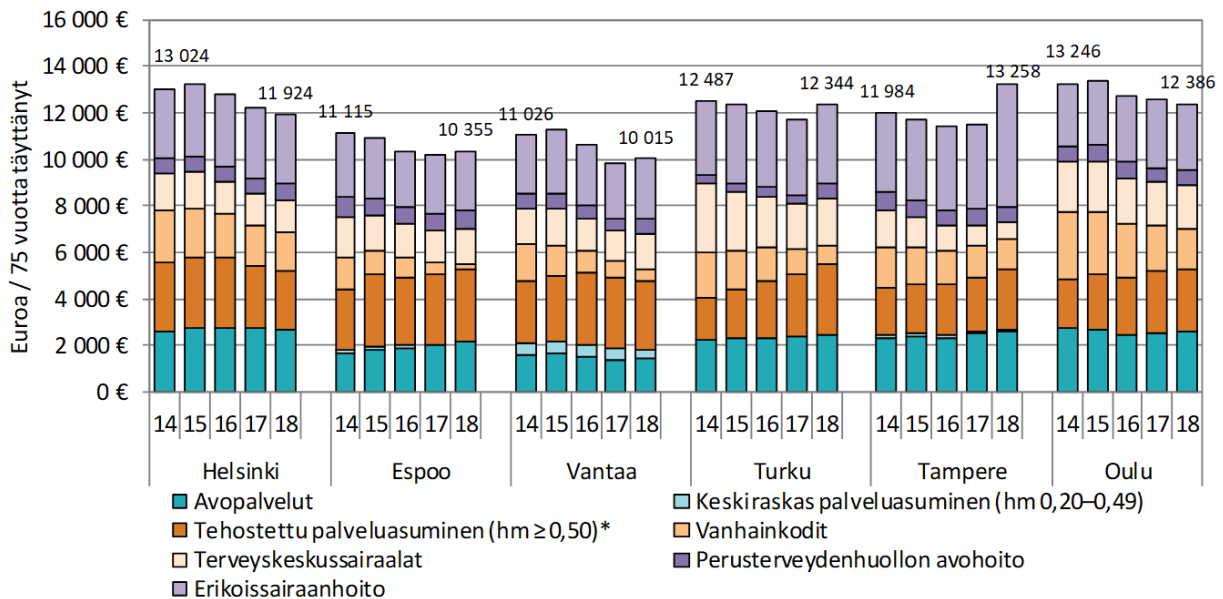
	Helsinki		Espoo		Vantaa	
	75 vuotta täyttäneet	85 vuotta täyttäneet	75 vuotta täyttäneet	85 vuotta täyttäneet	75 vuotta täyttäneet	85 vuotta täyttäneet
Säännöllinen kotihoito	11,1	21,9	7,8	17,1	9,2	20,1
Tehostettu palveluasuminen	5,8	12,5	7,6	16,9	7,4	15,9
Vanhainkoti	2,1	4,3	0,2	0,4	0,5	1,2
Keskiraskas palveluasuminen	0	0	0	0	1,4	3,0
Omaishoidon tuki 31.12.18	2,5	3,5	2,5	3,3	2,4	3,3
Terveyskeskus: lyhyt- ja pitkäaikainen hoito yht.	1,1	2	1	2	1,5	2,8
Erikoissairaanhoido	0,5	0,6	0,4	0,5	0,5	0,6
Asiakasosuus yhteensä	23,1	44,8	19,5	40,2	22,8	46,9

6.2 Ikääntyneiden palvelujen kustannukset

Ikääntyneiden palvelujen ikävakioimattomat deflatoidut kokonaiskustannukset pysyivät Helsingissä lähes ennallaan vuoteen 2017 verrattuna: 65 (+0,1 %), 75 (-0,8 %) että 85 (-1,3 %) vuotta täyttäneiden palveluissa. Espoossa ja Vantaalla kokonaiskustannukset nousivat kaikissa ikäryhmissä, joista eniten 85 vuotta täyttäneiden palveluissa (Espoo +9,3 %, Vantaa +7,9 %)

Helsingin 75 vuotta täyttäneiden deflatoidut ikävakioidut asukaskohtaiset kustannukset laskivat edellisestä vuodesta 2,2 prosentilla (kuvio 9). Deflatoitu ikävakioitu kustannus 75-vuotiasta asukasta kohden oli Helsingissä 11 924 euroa/asukas (12 782 euroa/asukas vuonna 2017). Espoossa deflatoitu ikävakioitu asukaskohtainen kustannus nousi 1,9 prosenttia ja Vantaalla 1,6 prosenttia vuodesta 2017.

Helsingin ikääntyneiden palvelujen asukaskohtaiset kustannukset olivat kustannusten alenemisesta huolimatta korkeammat kuin Espoossa ja Vantaalla. Tätä eroa selittävät muun muassa Helsingin avopalvelujen (kotihoito, päivätoiminta, omaishoidon tuki) suurempi peittävyys, muita kuntia suurempi vanhainkotihoito osuus sekä väestön ikärakenteen erot. Helsingin asukaskohtaiset kustannukset olivat kuitenkin lähellä kuusikkokuntien keskiarvoa (11 919 €/asukas) ja alittivat muiden kuin pääkaupunkiseudun kuntien kustannukset.

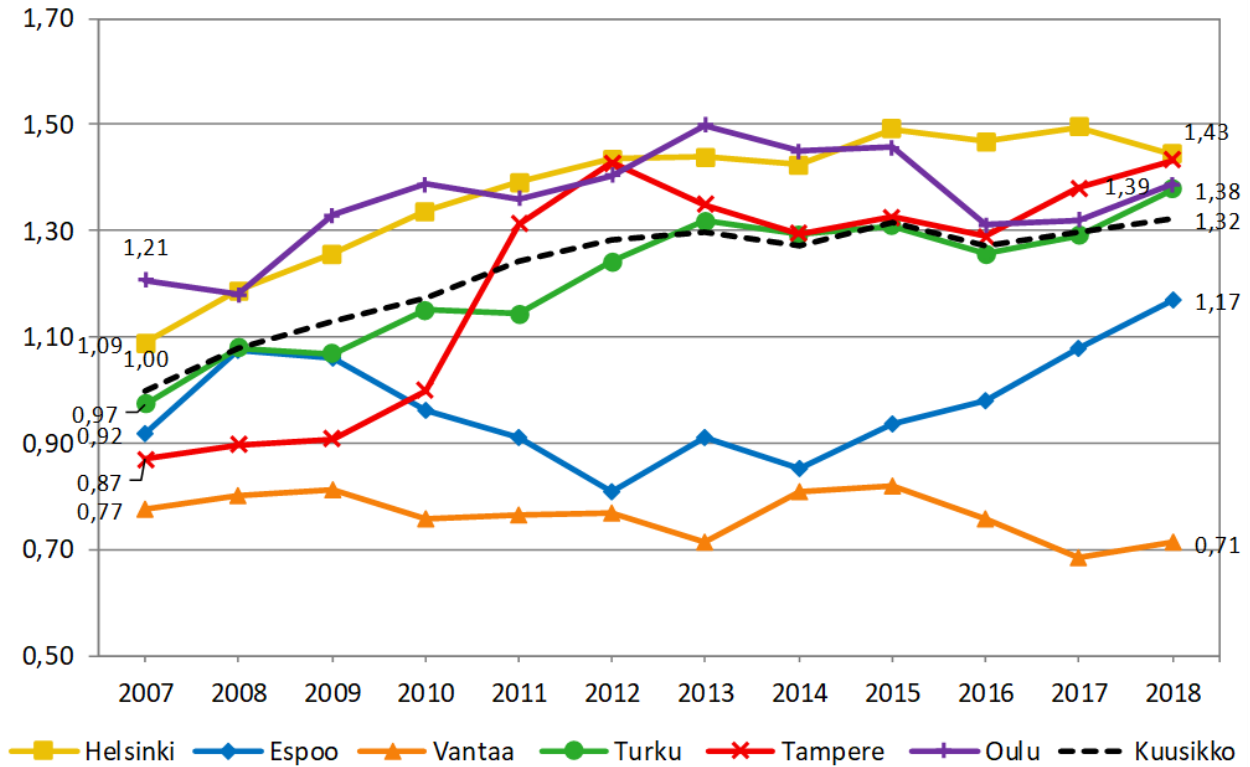


Kuvio 9. Sosiaali- ja terveydenhuollon palvelujen kustannukset 75 vuotta täyttäneitä asukasta kohti 2014–2018 (ikävakioitu, vuoden 2018 arvossa).

Palvelukohtaisista kokonaiskustannuksista ei ole ikävakioitua tietoa, minkä vuoksi palvelujen kokonaiskustannusten vertailu pääkaupunkiseudun kaupunkien kanssa ei ota huomioon kaupunkien erilaista ikärakennetta. Palvelujen asukaskohtaisista kustannuksista sen sijaan on tiedossa myös ikävakioidut kustannukset. Tässä raportissa on nostettu esille volyyymeiltään suurimmat palvelut: kotihoito, palveluasuminen ja vanhainkotihoito.

6.2.1 Kotihoidon 75 vuotta täyttäneiden kustannukset

Kotihoidon 75 vuotta täyttäneiden *ikävakioimattomat kokonaiskustannukset* laskivat Helsingissä ja Vantaalla 1,5 prosenttia edellisestä vuodesta. Espoossa kustannukset sen sijaan nousivat 12,1 prosenttia.



Kuvio 10. Kotihoidon 75 vuotta täyttäneiden ikävakioidujen asukaskohtaisten kustannusten kehitys Kuusikossa vuosina 2007-2018 (1,00 = Kuusikon keskiarvo vuonna 2007, vuoden 2018 rahan arvossa).

Helsingin kotihoidon 75 vuotta täyttäneiden asukaskohtaiset ikävakioidut kustannukset olivat pääkaupunkiseudun korkeimmat (2208 euroa/asukas, kuvio 10). Espoossa vastaava kustannus oli 1787 euroa/asukas ja Vantaalla 1088 euroa/asukas.

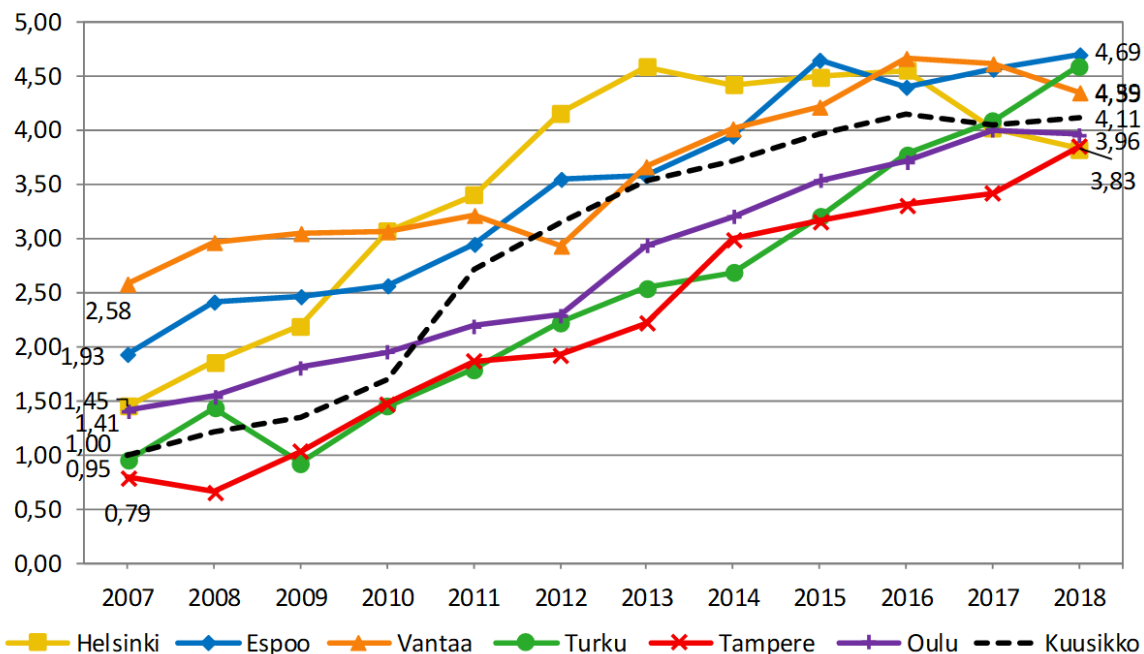
Kunnallisen tuotannon kotihoidon käynnin kustannukset nousivat Helsingissä ja Espoossa hieman edelliseen vuoteen verrattuna. Vuonna 2018 käyntikohtainen kustannus oli Helsingissä 41,3 euroa, Espoossa 38,8 euroa ja Vantaalla 31,9 euroa (2017 Helsinki 40,7 €, Espoo 36,4 €, Vantaa 32,1 €). Käyntikohtainen kustannus ei sisällä kotihoidon etäkäyntejä, koska etäkäyntien kustannukset pystytään erittelemään ainoastaan Helsingissä ja Espoossa.

Helsingissä kotihoidon kustannukset sisältävät kotihoidon lääkäripalvelujen kustannuksia, kun muissa pääkaupunkiseudun kunnissa ne sisältyvät perusterveydenhuollon kustannuksiin, mikä osaltaan vaikuttaa muita kuntia korkeampiin kustannuksiin.

6.2.2 Tehostetun palveluasuminen 75 vuotta täyttäneiden kustannukset

Tehostetun palveluasuminen *ikävakioimattomat kokonaiskustannukset* laskivat Helsingissä edellisestä vuodesta 3,5 prosenttia ja Vantaalla 2,1 prosenttia, mutta nousivat Espoossa 6,1 prosenttia.

Tehostetun palveluasuminen *asukaskohtaiset ikävakioidut kustannukset* olivat Helsingissä pääkaupunkiseudun matalimmat, 2 549 euroa. Espoossa vastaava kustannus oli 3 124 euroa ja Vantaalla 2 898 euroa (kuvio 11). Vuonna 2018 Helsingin tehostetun palveluasuminen asukaskohtaiset kustannukset alittivat kuusikkokuntien keskiarvon. Tehostetun palveluasuminen kustannusten lasku johtuu nettokustannusten laskusta. Vuonna 2018 palveluasumisessa maksettiin enemmän asiakasmaksuja kuin vuonna 2017. Bruttokustannukset ovat pysyneet ennallaan vuoteen 2017 verrattuna. Vuosien 2015 ja 2016 lukujen vertailtavuutta haittaa kustannusten tilastoinnin ero, jota ei pystytä enää korjaamaan.



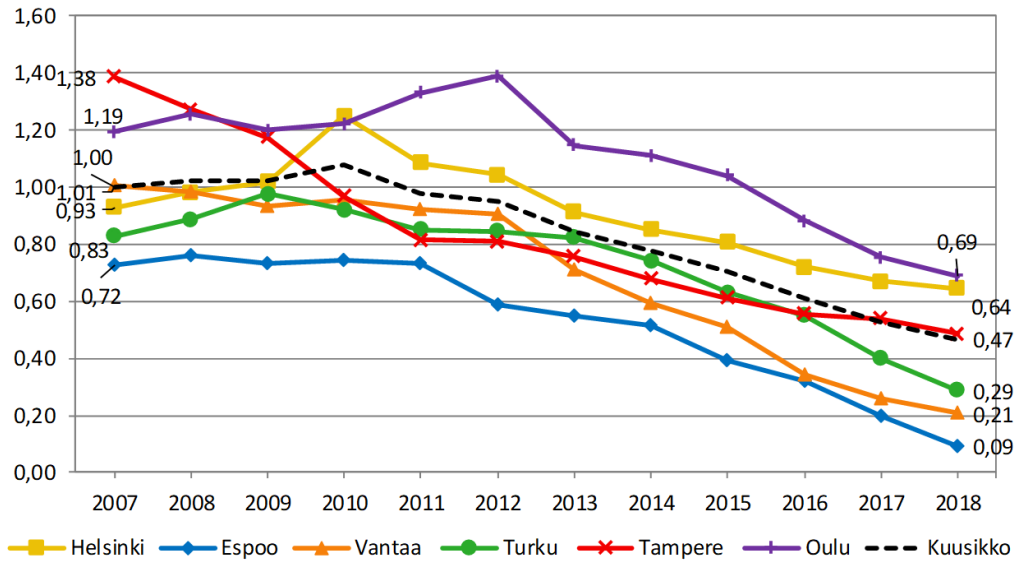
Kuvio 11. Tehostetun palveluasuminen 75 vuotta täyttäneiden ikävakioidujen asukaskohtaisten kustannusten kehitys Kuusikossa vuosina 2007–2018 (1,00 = Kuusikon keskiarvo vuonna 2007, vuoden 2018 rahan arvossa)

6.2.3 Vanhainkotihoidon 75 vuotta täyttäneiden kustannukset

Vanhainkotihoidon *ikävakioimattomat kokonaiskustannukset* laskivat edellisestä vuodesta Helsingissä 2,5 prosenttia, Espoossa 51,1 prosenttia ja Vantaalla 15,7 prosenttia. Espoossa lasku johtuu siitä, että Espoo on järjestänyt ikäihmisten asumispalvelut muilla palvelumuodoilla kuin vanhainkotihoitona.

Vanhainkotihoidon *ikävakiooidut asukaskohtaiset kustannukset* olivat Helsingissä muita pääkaupunkiseudun kuntia korkeammat (1 675 €), mikä johtuu vanhainkotihoidon muita kuntia

suuremmasta osuudesta ympärivuorokautisissa palveluissa (kuvio 12). Vanhainkotihoidon asukaskohtaiset kustannukset olivat Espoossa 234 euroa ja Vantaalla 537 euroa.



Kuvio 12. Vanhainkotihoidon 75 vuotta täyttäneiden ikävakioidujen asukaskohtaisten kustannusten kehitys Kuusikossa 2007–2018 (1,00 = Kuusikon keskiarvo vuonna 2007, vuoden 2018 rahan arvossa)

7 Yhteenveto

Vuonna 2018 keskeisiä muutoksia Kuusikko-raporttien sisältämissä suoritteissa ja kustannuksissa oli lastensuojelun asiakasmäärän väheneminen sosiaali- ja terveystoimialan sitovan tavoitteen mukaisesti. Lastensuojelun kokonaiskustannukset kasvoivat muita pääkaupunkiseudun kuntia vähemmän, mutta kevyemmän tuen tarpeessa olevien asiakkaiden siirtyminen lastensuojelusta sosiaalihuoltolain mukaisiin palveluihin on johtanut asiakaskohtaisten kustannusten kasvuun.

Vammaispalveluissa sosiaalihuoltolain mukaisten kuljetuspalvelujen käyttäjien määrä väheni edelleen. Kehitysvammaisten laitoshoidon lakkautus omana toimintana vuonna 2018, mikä on johtanut kustannusten kasvuun tehostetussa palveluasumisessa asukkaiden siirtyessä laitoshoidosta muihin asumismuotoihin. Aikuissosiaalityössä ja toimeentulotuessa merkittävimpiä muutoksia ovat olleet vuokravelojen ja häätöjen määrän lisääntyminen sekä painopisteen siirtyminen täydentävästä ehkäisevään toimeentulotukeen, mikä liittyy osittain toimeentulotuen myöntämiskäytäntöihin sekä Kela-yhteistyöhön.

Psykiatria- ja päihdepalveluissa sekä asiakasmäärä että hoitovuorokausien määrä vähentyivät edellisestä vuodesta toimialan tavoitteiden mukaisesti. Kotiin vietävien palvelujen osuus on laajentunut toiseksi eniten kuusikkokunnista Espoon jälkeen. Helsingissä kotiin vietävien päihde- ja mielenterveyspalvelujen osuus kaikista palveluista oli kuusikkokuntien suurin.

Ikääntyneiden palveluissa vanhainkotihoidon käyttö ja kokonaiskustannukset ovat vähentyneet hieman edellisestä vuodesta toimialan tavoitteen mukaisesti. Tehostetun palveluasumisen 75 vuotta täyttäneiden ikävakioidut asukaskohtaiset kustannukset laskivat ja alittivat kuusikkokuntien keskiarvon. Ikääntyneiden palvelujen peittävyys laski hieman, mikä johtuu siitä, että 65 vuotta täyttäneiden määrä on noussut nopeammin kuin palveluja käyttävien määrä.