



§ 9

Lausunto Uudenmaan elinkeino-, liikenne- ja ympäristökeskukselle Helen Oy:n Tattarisuon lämpökeskusta koskevan ympäristövaikutusten arviointiselostuksesta

HEL 2018-002081 T 11 01 05

UUDELY/1127/2018

Päätös

Kaupunginhallitus antoi Uudenmaan elinkeino-, liikenne- ja ympäristökeskukselle Helen Oy:n Tattarisuon lämpökeskusta koskevasta ympäristövaikutusten arviointiselostuksesta seuraavan lausunnon:

Helsingin kaupunki toteaa, että Helsingin kaupungin ympäristöpalvelut on kaupungin ympäristön- ja terveydensuojeluviranomaisena antanut asiasta lausunnon 30.11.2018. Helsingin kaupunki viittaa ympäristöpalveluiden lausuntoon ja toteaa lisäksi, että arviointia on perustellusti täydennetty lisävaihtoehdolla ohjelmavaiheessa saadun palautteen johdosta. Hankkeesta on saatu runsaasti palautetta lähiympäristön asukkailta ja muilta toimijoilta. Ihmisten elinoloihin ja viihtyvyyteen vaikuttavat tekijät on tunnistettu ja vuoroaikutus on toteutunut hyvin.

Arviointiselostukseen on lisätty kuvaus hankkeen sijaintivaihtoehtojen valinnasta. Selostuksessa on todettu, että muita koillisen Helsingin sijaintipaikkoja on pyritty löytämään Kivikon teollisuusalueelta, mutta siellä ei ole käytettävissä Helen Oy:n biolämpökeskuksen tarpeisiin riittävä aluetta. On tärkeää, että merkittävien hankkeiden sijaintipaikkojen muotoutuminen ja niitä koskevat vaiheet on tuotu selkeästi esille.

Vaihtoehto VE0 on vertailussa esitetty vaikutuksettomana. Hankkeen toteuttamatta jättäminen Tattarisuolla merkitsisi kuitenkin sitä, että pääosin samankaltaiset vaikutukset kohdistuisivat johonkin muuhun paikkaan Helsingissä, mikäli tämä hanke päätettäisiin toteuttaa vaihtoehdon VE0 mukaisesti. Kaupunginvaltuusto päätti Helen Oy:n kehitysohjelman toteuttamisesta erilliseen lämmöntuotantoon perustuvan hajautetun ratkaisun mukaisesti. Tällöin on rakennettava kaukolämmön toimintavarmuus huomioon ottaen riittävästi korvaavaa kaukolämmöntuotantokapasiteettia ennen Hanasaaren voimalaitoksen käytöstä luopumista. Koillis-Helsinkiä on tarkasteltu yhtenä kolmesta biolämpökeskuksen sijaintipaikasta, sillä alueella on runsaasti kaukolämmön kulutusta mutta vähän lämmön tuotantoa.

Arviointi on varsin kattava, mutta tärkeät yhteenveto- ja vertailuosiot taulukkoineen on esitetty suppeasti ja osin epäjohdonmukaisesti niin, ettei vertailun sisältö avaudu riittävästi niiden pohjalta. Vaikutukset ja



niiden merkittävyys on kuitenkin riittävästi kuvattu toisaalla arviointiselostuksessa.

Arviointiselostuksen laatimisen aikana on valmistunut Helsingin kaupungin ympäristöpalveluiden liito-oravaselvitys. Sen alustavat tiedot ovat olleet ympäristövaikutusten arvioinnin lähtötietoina. Luontoon kohdistuvat vaikutukset on arvioitava ja täydennettävä liito-oravan osalta uusimmilla tiedoilla tuoreen raportin mukaisiksi hankkeen mahdollisessa jatkosuunnittelussa ja lupamenettelyissä.

Ilmastovaikutukset on arvioitu varsin suppeasti laitoksen ja kuljetusten hiilidioksidipäästöjen osalta. Vaikutuksia luonnonvaroihin tulisi fossiilisten, uusiutuvien ja kierrätyspolttoaineiden osalta verrata selkeästi koko ketjun osalta. Arviointiselostuksessa on tarkasteltu polttoaineiden vaikutuksia, mutta varsinaisia koko ketjun kattavia laskelmia ei ole esitetty. Polttoaineiden ja laitoksen ilmastovaikutuksia on tärkeätä arvioida laajemmin ennen mahdollisia toteutus päätöksiä Tattarisuon laitoksen kaltaisessa merkittävässä ja pitkäaikaisessa energiahankkeessa. Voimalaitoksen polttoaineiden ilmastovaikutukset tulee arvioida huolellisesti ja uusimman tutkimustiedon valossa. Molemmat hankevaihtoehdot edistävät kivihiilen käytöstä luopumista, mikä on Helen Oy:n kehitysohjelman ja kaupungin tavoitteiden mukaista.

Tattarisuon eteläisen ja pohjoisen vaihtoehdon vaikutukset ovat kokonaisuutena hyvin samankaltaiset, mutta eroja on erityisesti vaikutuksissa maankäyttöön ja maisemaan, kulttuuriympäristöön sekä ihmisten elinolosuhteisiin ja viihtyvyyteen.

Pohjoisessa vaihtoehdossa on ihmisten elinolosuhteisiin ja viihtyvyyteen kohdistuvat vaikutukset arvioitu suuriksi. Laitosalueen lähellä ja kuljetusreittien varrella on runsaasti asutusta ja herkkiä kohteita, kuten päiväkotia, kouluja ja palvelutaloja. Potentiaalisten haitankärsijöiden määrä on arvioinnissa todettu pohjoisessa suuremmaksi kuin eteläisessä vaihtoehdossa. Eteläisellä alueella on vähemmän asukkaita laitosalueen lähellä ja liikenne yhteydet raskaalle liikenteelle ovat etenkin Ilmasillan eritasoliittymän ja Ilmasillantien toteuduttua huomattavasti paremmat.

Laitostoiminnan ja asutuksen yhteensovittaminen ja hyvää ympäristöä tukevien suunnitteluratkaisujen muodostaminen on eteläisessä vaihtoehdossa todennäköisesti paremmin toteutettavissa, sillä suunnittelulla voidaan vielä vaikuttaa molempiin. Sosiaalinen toteutuskelpoisuus on pohjoisessa vaihtoehdossa todettu selvästi heikommaksi, vaikka kummassakaan vaihtoehdossa ei todettu esimerkiksi ihmisten terveyteen vaikuttavia päästöjä. Välillisiä, ei raja-arvoina mitattavia vaikutuksia ihmisten elinympäristöön ja viihtyvyyteen kuitenkin aiheutuu varsin-



kin pohjoisessa vaihtoehdossa. Näitä haittoja aiheutuisi etenkin raskaasta liikenteestä. Liikenteen vaikutukset ovat luonteeltaan jatkuvia ja pitkäaikaisia, joten haittoja tulisi mahdollisuuksien mukaan torjua ennakolta maankäyttö- ja suunnitteluvalinnoin.

Ilmasillan eritasoliittymän ja Ilmasillantien toteutuminen on laitoksen raskaaseen liikenteeseen kytkeytyvien vaikutusten hallinnassa erittäin merkityksellinen. Kaupunginvaltuusto hyväksyi 7.11.2018 § 350 Ilmasillan eritasoliittymän ja Ilmasillantien mahdollistavan asemakaavamuutoksen nro 12480.

Molemmat tutkitut vaihtoehdot ovat uuden yleiskaavan mukaisia. Maakuntakaavan kulttuuriympäristön vaalimista koskeva ominaisuusmerkintä (RKY 2009) ei ole esteenä alueen rakentamiselle yleiskaavassa esitetyllä tavalla. Hankkeen kulttuuriympäristöön kohdistuvat vaikutukset eivät estä kummankaan vaihtoehdon toteuttamista. Arviointiselostuksessa on huomioitu kattavasti muinaismuistolain suojaamat kiinteät muinaisjäännökset (1. maailmansodan linnoitteet), Malmin lentokentän valtakunnallisesti merkittävä rakennettu kulttuuriympäristö, Fallkullan ja Aurinkomäentien kartanoympäristöt sekä Tapanilan ja Kontulan asuntoaluekokonaisuudet. Vaihtoehtoien kohdalla tai välittömässä läheisyydessä ei sijaitse kiinteitä muinaisjäännöksiä tai kulttuurimaisemakohteita paitsi Malmin lentokentän itä-länsisuuntaisen kiitoradan itäpää VE 2:n alueella.

Vaihtoehtoien merkittävyydeltään suuriksi arvioidut vaikutukset olivat eteläisessä vaihtoehdossa maankäyttövaikutukset Malmin lentokentän alueen kaavarunkoon ja kulttuuriympäristövaikutukset käytön alkuvaiheessa, kun lentokentän alue muutoin on vielä rakentamaton. Pohjoisessa vaihtoehdossa suuriksi arvioidut vaikutukset kohdistuvat ihmisten elinoloihin ja viihtyvyyteen.

Ympäristövaikutusten arviointiprosessissa ei päätetä hankkeiden toteuttamisesta eikä valita vaihtoehtoja. Mikäli YVA-prosessin päätteeksi yhteysviranomaisen toteama hankevaihtoehdot toteutuskelpoisiksi ja Hellen Oy päättää edistää Tattarisuon biolämpölaitosta, on valinnoissa ja päätöksissä syytä antaa riittävä painoarvo merkitykseltään suuriksi todetuille ihmisiin kohdistuville vaikutuksille. Ihmisiin kohdistuvien vaikutusten, liikenteen järjestämisen ja maankäytön suunnittelun mahdollisuuksien kannalta tulisi ensisijaisesti tutkia eteläistä vaihtoehtoa.

Mahdollisessa jatkosuunnittelussa ja asemakaavoituksessa on kiinnitettävä erityistä huomiota ihmiseen ja luontoon kohdistuvien haitallisten vaikutusten torjuntaan, maisemallisesti korkealaatuisiin ratkaisuihin, liikennevaikutusten vähentämiseen suunnittelemalla Malmin lentokentän



07.01.2019

Asia/8

alue raitiotieverkkoon tukeutuvaksi sekä laajaan ja laadukkaaseen vuorovaikutukseen.

Käsittely

Esteelliset: Daniel Sazonov, Wille Rydman

Esittelijä

kansliapäällikkö
Sami Sarvilinna

Lisätiedot

Timo Lindén, vs. kaupunginsihteeri, puhelin: 310 36550
timo.linden(a)hel.fi

Liitteet

- 1 Lausuntopyyntö 12.11.2018, Tattarisuon YVA-selostus, Ely-keskus.pdf
- 2 Tattarisuon lämpökeskuksen ympäristövaikutusten arviointiselostus, Helen Oy
- 3 Tattarisuon lämpökeskuksen ympäristövaikutuksen arviointiselostuksen liitteet

Muutoksenhaku

Muutoksenhakukielto, valmistelu tai täytäntöönpano

Otteet

Ote

Uudenmaan ELY-keskus (Ympäristö ja luonnonvarat)

Päätösehdotus

Päätös on ehdotuksen mukainen.

Esittelijän perustelut

Lausuntopyyntö

Uudenmaan elinkeino-, liikenne- ja ympäristökeskus pyytää Helsingin kaupungin ja kaupungin ympäristön- ja terveydensuojeluviranomaisen lausuntoa Helen Oy:n Tattarisuon lämpövoimalaitosta koskevasta ympäristövaikutusten arviointiselostuksesta. Lausuntoa on pyydetty 14.1.2019 mennessä.

Hakemuksen pääasiallinen sisältö

Helen Oy:n pitkän aikavälin tavoitteena on ilmastoneutraali energiantuotanto. Vuoteen 2025 mennessä tavoitteena on vähentää hiilidioksidipäästöjä 40 prosentti vuoden 1999 tasosta, lisätä uusiutuvan energian



osuus 25 prosenttiin ja puolittaa kivihiilen käyttö. Investointeja päästöjen vähentämiseksi ja uusiutuvan energian lisäämiseksi tehdään vaihteittain ja osana investointiohjelmaa on uusien biolämpökeskusten suunnittelu.

Kaupunginvaltuusto on hyväksynyt uusien energialähteiden lisäämiseen tähtäävän kehitysohjelman. Kehitysohjelman mukaisesti Helen Oy korvaa uusiutuvilla energialähteillä vuoteen 2024 mennessä käytöstä poistettavan Hanasaaren voimalaitoksen.

Uusiutuvaa lämpöä tuottavat biolämpökeskukset rakentuvat vaihteittain ja ensimmäinen niistä on tarkoitus ottaa käyttöön vuoteen 2025 mennessä. Laitoksia suunnitellaan Vuosaareen, Patolaan ja Tattarisuolle. Tattarisuolle suunnitellun lämpökeskuksen kaukolämpöteho on noin 130 megawattia.

Mikäli Tattarisuon lämpökeskus on ensimmäinen Helen Oy:n toteuttamista Hanasaaren voimalaitoksen tuotantotehoa korvaavista biolämpökeskuksista, tultaneen se ottamaan käyttöön vuonna 2025.

Tarkastellut vaihtoehdot ovat seuraavat:

- VE0, hanketta ei toteuteta
- VE 1, pohjoinen sijoitusvaihtoehto
- VE 2, eteläinen sijoitusvaihtoehto
- alavaihtoehdot a ja b, lämpökeskuksen polttoaineena voidaan käyttää joko pelkkää biomassaa tai biomassaa ja jäteperäistä kierrätyspolttoainetta.

Ympäristövaikutusten arviointi

Helen Oy käynnisti Tattarisuon biolämpölaitoksen ympäristövaikutusten arviointimenettelyn (YVA:n) 5.3.2018, jolloin arviointiohjelma tuli nähtävälle ja lausunnoille. YVA-hankkeen yhteysviranomaisen Uudenmaan elinkeino-, liikenne- ja ympäristökeskus (ELY) antoi ohjelmasta lausuntonsa 23.5.2018. Helen Oy täydensi arviointiohjelmaansa lausunnon jälkeen. Merkittävä täydennys on uusi sijaintivaihtoehto Tattarisuon teollisuusalueen eteläpuolella. Täydennetyt ohjelman mukaisesti arvioidut hankkeen vaikutukset on koottu arviointiselostukseen.

Ympäristövaikutusten arviointiselostuksessa on tarkasteltu Tattarisuon vaihtoehtoina pohjoinen ja eteläinen sijaintivaihtoehto ja molemmista alavaihtoehdot, joissa toisessa on energialähteenä pelkkä biomassaa ja toisessa biomassaa ja jäteperäinen kierrätyspolttoaine, kuten purkupuuhu.



Vertailuvaihtoehto on, että hanketta ei toteuteta kohdealueelle, vaan jonnekin muualle Helsinkiin ja vaikutukset tutkitaan erikseen.

Laitoksen mahdollisista vaikutuksista on arvioitu vaikutukset maankäyttöön ja yhdyskuntarakenteeseen, maisemaan ja kulttuuriympäristöön, ilmanlaatuun, ilmastoon, maaperään ja pohjaveteen, pintavesiin ja kalastoon, kasvillisuuteen ja luonnon monimuotoisuuteen, liikenteeseen, meluun sekä ihmisten elinoloihin ja viihtyvyyteen. Vaikutusten merkittävyyttä on arvioitu ottamalla huomioon muutoksen suuruus ja kohteen herkkyys. Muutoksen suuruutta arvioidaan maantieteellisellä laajuudella, ajallisella kestolla ja voimakkuudella. Kohteen herkkyttä arvioidaan sen kyvyllä vastaanottaa, kestää tai sietää aiheutuvaa muutosta ja kohteen yhdyskunnallisella arvolla.

Arvioinnin laatimisessa on otettu nykytilan lisäksi huomioon, että hankkeen vaikutusalueelle on tarkoitus tulevaisuudessa rakentaa uusi asuinalue ja toimitiloja. Vaikutuksia on arvioitu tilanteessa, jossa laitos olisi otettu käyttöön vuonna 2025 ja tilanteessa, jossa Malmin lentokentän alueelle suunniteltu rakentaminen olisi toteutunut. Myös rakentamisen aikaiset vaikutukset on arvioitu. Arviointiselostuksessa on vertailtu hankkeenvaihtoehdot ja esitetty vaihtoehtojen toteutuskelpoisuusarviot.

Arvioidut vaikutukset, merkittävyys ja toteutuskelpoisuus

Maankäyttöön kohdistuvia vaikutuksia on arvioitu laitoksen käyttöön oton alkuvaiheessa vuonna 2025 ja käytön aikana, jolloin lähiympäristön suunniteltu maankäyttö olisi toteutunut. Molemmat vaihtoehdot pienentävät nykyisiä virkistysalueita aiheuttaen lisääntyvää käyttöpainetta ja aiheuttavat virkistysreittien uudelleen linjaamistarpeita. Tilanteessa, jossa oletetaan Malmin lentokentän kaavarungon mukainen maankäyttö toteutuneeksi, on arvioinnissa tunnistettu eteläisen vaihtoehdon lähimmissä kaavarungon asuinkortteleissa muutostarpeita vähemmän herkkään käyttöön. Eteläisen vaihtoehdon maankäyttövaikutukset on arvioitu suuriksi. Pohjoisen vaihtoehdon vaikutukset maankäyttöön on arvioitu kohtalaisiksi.

Maisemavaikutukset on arvioitu kokonaisuutena kohtalaisiksi molemmissa vaihtoehdoissa. Laitoskokonaisuus on nykyistä ympäristöään selvästi korkeampi. Pohjoisessa vaihtoehdossa maisemavaikutus on suuri Alppikylän huipun virkistysalueella laitoksen lähellä. Laitoksen piippu näkyy paikoin Alppikylän asuinalueelle, ja vaikutus on arvioitu kohtalaiseksi. Eteläisessä vaihtoehdossa laitos sijaitsee avarassa paikassa ja näkyy hyvin useaan suuntaan käytön alkuvaiheessa, jolloin muuta uutta rakentamista ei vielä juurikaan ole. Alppikylän asuinalueen eteläosaan laitos näkyy kerrostalojen ylimmistä kerroksista. Maise-



mavaikutukset eteläisen vaihtoehdon läheisillä virkistysreiteillä ovat kohtalaisia.

Kulttuuriympäristöön kohdistuvat vaikutukset on arvioitu suuriksi eteläisessä vaihtoehdossa laitoksen käytön alkuvaiheessa, jolloin biolämpölaitos olisi hallitseva elementti lentokentän rakennetussa kulttuuriympäristössä (RKY 2009), jossa muuta uutta rakentamista ei vielä juurikaan olisi. Pohjoisen vaihtoehdon vaikutukset rakennettuun kulttuuriympäristöön on arvioitu vähäisiksi.

Ilmanlaatuun, maa- ja kallioperään sekä pohjaveteen kohdistuvat vaikutukset ovat vähäisiä molemmissa vaihtoehdoissa. Ilmanlaatua on arvioitu laitoksille asetettujen enimmäispäästörajoiden pohjalta leviämismallilaskelmin. Pohjavesivaikutukset on arvioitu vähäisiksi, sillä laitoksen toiminnalla ei ole pohjavesiin kohdistuvia normaalitoiminnan päästöjä ja pohjavesi virtaa pois päin pohjavesialueesta. Maa- ja kallioperään kohdistuvat vaikutukset ovat vähäisiä. Pohjoisella alueella ei ole erityisiä geologisia arvoja ja etelässä on paikallinen kohtalaisen arvokas turve-esiintymä. Molemmat alueet ovat osin muokattuja ja osin luonnontilaisia. Pohjoisessa muokkaus on paikoin voimakasta.

Pintavesiin ja kalastoon molemmilla vaihtoehdoilla on kohtalainen vaikutus, sillä vaikka vaikutus vedenlaatuun on arvioitu vähäiseksi, lähellä on vaikutuksille herkkiä kohteita kuten Longinoja ja sen kunnostetut taimenen lisääntymisalueet.

Kasveihin, eliöihin ja luonnon monimuotoisuuteen kohdistuvat merkittävimmät vaikutukset aiheutuvat rakentamisesta. Rakentaminen edellyttää alueen puuston ja kasvillisuuden poistamista. Pohjoisen vaihtoehdon alueella ei ole arviointiselostuksen mukaan uhanalaisia lajeja, direktiivilajeja, tai uhanalaisia luontotyyppejä. Pohjoisen vaihtoehdon vaikutus on arvioitu merkittävydeltään vähäiseksi kielteiseksi kasvillisuuden poistumisen ja heikentyväksi arvioidun ekologisen yhteyden takia. Eteläisen vaihtoehdon hankealue on paikallisesti arvokas linnusto- ja metsäalue. Alueelta ei ole tiedossa uhanalaisten perhosen tärkeitä lisääntymisalueita, vaikka perhosia on tavattu alueella. Eteläisen alueen vaikutukset luonnon monimuotoisuuteen on arvioitu kohtalaisiksi. Arviointiselostuksen laatimisen aikana on valmistunut Helsingin ympäristöpalveluiden liito-oravaselvitys, jonka alustavat tiedot ovat olleet arvioinnin lähtötietoina. Liito-oravatiedot ovat sittemmin jossain määrin täydentyneet, eivätkä kaikki tuoreimmat tiedot ole olleet arviointivaiheessa mukana.

Liikenteellisten vaikutusten suuruuden arvioinnin pohja on raskaan liikenteen määrän muutos, vaikutukset liikenneturvallisuuteen, jalankulkuun ja pyöräilyyn, sekä vaikutukset liikenteen sujuvuuteen. Herkkyy-



teen vaikuttavat mm. asutuksen määrä sekä herkkien kohteiden, kuten koulujen ja päiväkotien sijainti. Liikenteen muutos on käytönaikana molemmissa vaihtoehdoissa hyvin pieni alueiden liikennemääriin verrattuna. Laitoksen käytön aikaiset polttoainekuljetukset ovat noin 40 edestakaista käyntiä vuorokaudessa. Ennen Ilmasillan eritasoliittymän ja Ilmasillantien valmistumista kuljetukset kulkisivat Heikinlaakson ja Sepänmäen asuinalueiden läpi pääkatuja pitkin. Suuri kuljetuskalusto voi heikentää liikenteen sujuvuutta ahtaissa liittymissä. Ilmasillan eritasoliittymän valmistuttua pohjoisen vaihtoehdon kuljetukset vähenevät asuinalueilla ja eteläisen vaihtoehdon kuljetuksista suurin osa siirtyisi asuinalueiden läheltä valtateille. Eteläisen vaihtoehdon vaikutukset liikenneturvallisuuteen ja sujuvuuteen ovat pohjoista vaihtoehtoa pienemmät, sillä katuverkossa kuljettava matka on lyhyempi. Molempien vaihtoehtojen suorat liikenteelliset vaikutukset on arvioitu vähäisiksi.

Meluvaikutukset on arvioitu laitoksen toiminnan ja liikenteen melua mallintamalla. Pohjoisen vaihtoehdon toiminta liikenne mukaan lukien kasvattaa Puistolän asuinalueen lähimpien asuinrakennusten melutasoa noin 0,5 dB päivällä ja 2,5 dB yöllä. Muilla suunnilla meluvaikutus on pienempi. Eteläisen vaihtoehdon meluvaikutus kasvaa 0,5 dB Alppikylän puolella. Kummankaan vaihtoehdon melu ei ylitä ohjearvoja nykyisten asuinalueiden kohdalla. Ympäristön herkkyyttä arvioitiin molemmissa kohtalaisiksi. Vaikutukset on arvioitu kohtalaisiksi molemmissa vaihtoehdoissa.

Ihmisten elinolosuhteisiin ja viihtyvyyteen kohdistuvat vaikutukset on arvioitu pohjoisella vaihtoehdolla suuriksi ja eteläisellä vaihtoehdolla kohtalaisiksi. Vaikutukset aiheutuvat virkistysalueen ja -reitistön käyttöarvon heikentymisestä, raskaan liikenteen lisääntymisestä ja toiminnan ja liikenteen aiheuttamasta melusta. Vaikutukset kohdistuvat erityisesti lähiasukkaiden virkistymiseen, asumisviihtyvyyteen ja liikkumisen turvallisuuteen. Pohjoisen vaihtoehdon vaikutusalueella on runsaasti asutusta ja herkkiä kohteita, kuten kouluja ja päiväkoteja. Vaikutukset kohdistuisivat myös lapsiin. Potentiaalisten haitankärsijöiden määrä arvioidaan pohjoisessa vaihtoehdossa suuremmaksi.

Ihmisten terveyteen kohdistuvina vaikutuksina on arvioitu ne laitoksen toiminnan, polttoaineen käsittelyn ja kuljetusten päästöt, joille on annettu terveysperusteisia ohje- ja raja-arvoja. Näitä ovat melu- ja savukaasupäästöt, joiden leviämistä ja suuruutta on arvioitu mallintamalla. Savukaasu- ja melupäästöt eivät kummassakaan vaihtoehdossa ylitä terveysperusteisia arvoja. Melu- ja savukaasupäästöjen ei arvioida aiheuttavan haitallisia terveysvaikutuksia kummassakaan vaihtoehdossa.



Ilmastoan kohdistuvina vaikutuksina arvioitiin lämpökeskuksen polttoprosessista ja polttoaineen kuljetuksista aiheutuvat päästöt. Sijoituspai-
kat evät vaikuta laitoksen toiminnan päästöihin.

Toteutusvaihtoehdossa, jossa poltetaan biomassaa käyttöajalla 7 000 h, lämpökeskuksen hiilidioksidipäästöiksi on arvioitu 302 kilotonnia vuodessa. Biomassan osuus on 299 kilotonnia ja fossiilisen 3 kilotonnia. Vaihtoehdossa, jossa poltetaan biomassaa ja kierrätyspolttoainetta päästömäärä on 317 kilotonnia vuodessa. Biopolttoaineen osuus on 156 kilotonnia, fossiilisen 5 kilotonnia ja kierrätyspolttoaineen 156 kilotonnia. Yleisesti hiilineutraaliudella tarkoitetaan, että tuotetaan vain sen verran hiilidioksidipäästöjä kuin niitä pystytään sitomaan. Puun hiilineutraalisuuden oletuksella ei polttoprosessista eri toteutusvaihtoehdoissa synny merkittäviä ilmastovaikutuksia. Kuljetusten päästöt ovat pieniä polttoon verrattuna. Ilmastovaikutuksiltaan pelkän biomassan ja biomassan ja kierrätysmateriaalin sekapoltolla ei ole merkittävää eroa. Hankkeella arvioidaan olevan vähäinen myönteinen vaikutus ilmastoan, sillä hanke korvaisi osaltaan Hanasaarella poltettavaa kivihiiltä.

Hankkeen vaikutukset elinkeinoelämään eivät ole sidoksissa sijaintivaihtoehtoihin. Arvioidut kerrannaisvaikutukset kokonaistuotokseen ovat yhteensä noin 28 miljoonaa euroa, josta 32 % kohdistuu Helsinkiin, 22 % muualle Uudellemaalle ja 47 % muualle Suomeen. Hankkeen elinkeinovaikutukset on arvioitu merkittävän positiivisiksi.

Arviointiselostuksessa molemmat Tattarisuon sijaintivaihtoehdot on ympäristövaikutustensa perustella arvioitu toteutuskelpoisiksi. Molemmat arvioidut vaihtoehdot edellyttävät haitallisten vaikutusten lieventämiskeinojen suunnittelua ja käyttöönottoa.

Saadut lausunnot

Asiasta on saatu kaupunkiympäristölautakunnan, kaupunkiympäristön toimialan ympäristöpalveluiden ja kaupungin museon lausunnot. Esitys on kaupunkiympäristölautakunnan päätöksen mukainen.

Esittelijä

kansliapäällikkö
Sami Sarvilinna

Lisätiedot

Timo Lindén, vs. kaupunginsihteeri, puhelin: 310 36550
timo.linden(a)hel.fi

Liitteet

- 1 Lausuntopyyntö 12.11.2018, Tattarisuon YVA-selostus, Ely-keskus.pdf
- 2 Tattarisuon lämpökeskuksen ympäristövaikutusten arviointiselostus, Helen Oy



3 Tattarisuon lämpökeskuksen ympäristövaikutuksen arviointiselostuksen liitteet

Muutoksenhaku

Muutoksenhakukielto, valmistelu tai täytäntöönpano

Otteet

Ote

Uudenmaan ELY-keskus (Ympäristö ja luonnonvarat)

Päätöshistoria

Kaupunkiympäristölautakunta 11.12.2018 § 651

HEL 2018-002081 T 11 01 05

Lausunto

Kaupunkiympäristölautakunta antoi kaupunginhallitukselle seuraavan lausunnon:

Kaupunkiympäristölautakunta on antanut kaupunginhallitukselle 27.3.2018 lausunnon Tattarisuon biolämpölaitoksen ympäristövaikutusten arviointiohjelmasta. Lautakunta piti tärkeänä mm. liikenteellisten vaikutusten huolellista arviointia suhteellisen pienestä liikennemäärän lisäyksestä huolimatta ja edellytti, että Ilmasillan eritasoliittymän ja Ilmasillantien oletetut positiiviset liikenteelliset vaikutukset arvioidaan. Lautakunta korosti myös ihmisiin kohdistuvien terveysvaikutusten ja maisemallisten vaikutusten laadukasta arviointia ja vuorovaikutus- ja osallistumismahdollisuuksien kattavuutta.

Nyt valmistuneessa arviointiselostuksessa on pääosin otettu huomioon lautakunnan ohjelmasta antaman lausunnon näkökohdat. On tärkeää, että arviointia on täydennetty lisävaihtoehdolla ohjelmavaiheessa saadun palautteen perusteella. Hankkeesta on arviointiselostuksen liitemateriaalin perusteella saapunut paljon palautetta lähiympäristön asukkailta ja muilta toimijoilta, mikä on omiaan edesauttamaan sitä, että etenkin ihmisten elinoloihin ja viihtyvyyteen vaikuttavat tekijät on saatu hyvin tunnistettua arvioinnissa. Myös lisävaihtoehdon saamista arviointiin voi osaltaan pitää osoituksena hyvin toimineesta vuorovaikutuksesta.

Arviointiselostukseen on lisätty kuvaus siitä, miten hankkeen tarkasteltavat sijainnit ovat valikoituneet. Selostuksessa on todettu, että muita koillisen Helsingin sijaintipaikkoja on pyritty löytämään Kivikon teolli-



suusalueelta, mutta siellä ei ole ollut käytettävissä Helen Oy:n biolämpökeskuksen tarpeisiin riittävää aluetta. On tärkeää, että merkittävien hankkeiden sijaintipaikkojen muotoutuminen ja niitä koskevat vaiheet on tuotu selkeästi esille.

On huomattava, että vaihtoehto VE0 on vertailussa esitetty vaikutuksettomana. Hankkeen toteuttamatta jättäminen Tattarisuolla merkitsisi kuitenkin, että pääosin samankaltaiset vaikutukset kohdistuisivat johonkin muuhun paikkaan Helsingissä, mikäli hanke päätettäisiin toteuttaa vaihtoehdon VE0 mukaisesti.

Arviointi on selostuksen perusteella toteutettu varsin kattavasti ja huolella, mutta tärkeät yhteenveto- ja vertailuosiot taulukoineen on esitetty suppeasti ja osin epäjohdonmukaisesti niin, ettei vertailun sisältö avaudu riittävästi pelkästään niiden pohjalta. Vaikutukset ja niiden merkittävyys ovat kuitenkin riittävästi kuvattu toisaalla arviointiselostuksessa.

Arviointiselostuksen laatimisen aikana on valmistunut Helsingin kaupungin ympäristöpalveluiden liito-oravaselvitys. Sen alustavat tiedot ovat olleet ympäristövaikutusten arvioinnin lähtötietoina. Luontoon kohdistuvat vaikutukset on arvioitava ja täydennettävä liito-oravan osalta uusimmilla tiedoilla tuoreen raportin mukaisiksi hankkeen mahdollisessa jatkosuunnittelussa ja lupamenettelyissä.

Ilmastovaikutukset on arvioitu varsin suppeasti laitoksen ja kuljetusten hiilidioksidipäästöjen perusteella. Lautakunta totesi ohjelmavaiheessa, että vaikutuksia luonnonvaroihin tulisi fossiilisten, uusiutuvien ja kierrätyspolttoaineiden osalta verrata selkeäsi koko ketjun osalta. Arviointiselostuksessa on tarkasteltu polttoaineiden vaikutuksia, mutta varsinaisia koko ketjun kattavia laskelmia ei ole esitetty. Polttoaineiden ja laitoksen ilmastovaikutuksia on tärkeätä arvioida laajemmin ennen mahdollisia toteutus päätöksiä Tattarisuon laitoksen kaltaisessa merkittävässä ja pitkäaikaisessa energiahankkeessa. Lautakunta painottaa, että mahdollisen voimalaitoksen polttoaineiden ilmastovaikutukset tulee arvioida huolellisesti ja uusimman tutkimustiedon valossa. Molemmat hankevaihtoehdot edistävät kivihiiilen käytöstä luopumista, mikä on Helen Oy:n kehitysohjelman ja kaupungin tavoitteiden mukaista.

Arviointiselostuksen perusteella Tattarisuon eteläisen ja pohjoisen vaihtoehdon vaikutukset ovat kokonaisuutena hyvin samankaltaiset, mutta erityyppiset osavaikutukset painoutuivat eri tavoin sijaintipaikan olosuhteiden mukaisesti. Eroja on erityisesti vaikutuksissa maankäyttöön ja maisemaan, kulttuuriympäristöön sekä ihmisten elinolosuhteisiin ja viihtyvyyteen.

Pohjoisessa vaihtoehdossa on ihmisten elinolosuhteisiin ja viihtyvyyteen kohdistuvat vaikutukset arvioitu suuriksi. Laitosalueen lähellä ja



kuljetusreittien varrella on runsaasti nykyistä asutusta ja herkkiä kohteita, kuten päiväkoteja, kouluja ja palvelutaloja. Potentiaalisten haitankärsijöiden määrä on arvioinnissa todettu pohjoisessa suuremmaksi kuin eteläisessä vaihtoehdossa. Eteläisellä alueella on vähemmän nykyisiä asukkaita laitosalueen lähellä ja liikenneyhteydet raskaalle liikenteelle ovat etenkin Ilmasillan eritasoliittymän ja Ilmasillantien toteuduttua huomattavasti paremmat.

Laitostoiminnan ja asutuksen yhteensovittaminen ja hyvää ympäristöä tukevien suunnitteluratkaisujen muodostaminen on eteläisessä vaihtoehdossa todennäköisesti paremmin toteutettavissa, sillä suunnittelulla voidaan vielä vaikuttaa molempiin. Sosiaalinen toteutuskelpoisuus on pohjoisessa vaihtoehdossa todettu selvästi heikommaksi, vaikka kummassakaan vaihtoehdossa ei todettu esimerkiksi ihmisten terveyteen vaikuttavia päästöjä. Välillisiä, ei raja-arvoina mitattavia vaikutuksia ihmisten elinympäristöön ja viihtyvyyteen kuitenkin aiheutuu varsinkin pohjoisessa vaihtoehdossa. Näitä haittoja aiheutuisi etenkin raskaasta liikenteestä. Liikenteen vaikutukset ovat luonteeltaan jatkuvia ja pitkäaikaisia, joten haittoja tulisi mahdollisuuksien mukaan torjua ennakolta maankäyttö- ja suunnitteluvalinnoin.

Ilmasillan eritasoliittymän ja Ilmasillantien toteutuminen on laitoksen raskaaseen liikenteeseen kytkeytyvien vaikutusten hallinnassa erittäin merkityksellinen. Kaupunkiympäristölautakunta on 12.6.2018 hyväksynyt Ilmasillan eritasoliittymän ja Ilmasillantien mahdollistavan asema-kaavamuutoksen nro 12480, minkä jälkeen kaavamuutos on hyväksytty kaupunginvaltuustossa 7.11.2018.

Korkein hallinto-oikeus (KHO) kumosi valitukset koskien Helsingin yleiskaavaa Malmin lentokentän osalta ja katsoi päätöksessään 8.11.2018, että edellytykset alueen osoittamiselle yleiskaavan mukaiselle rakentamiselle ovat olemassa. Molemmat tutkitut vaihtoehdot ovat yleiskaavan mukaisia. Maakuntakaavan kulttuuriympäristön vaalimista koskeva ominaisuusmerkintä (RKY 2009) ei ole esteenä alueen rakentamiselle yleiskaavassa esitetyllä tavalla. Hankkeen kulttuuriympäristöön kohdistuvat vaikutukset eivät estä kummankaan vaihtoehdon toteuttamista.

Vaihtoehtojen merkittävyydeltään suuriksi arvioidut vaikutukset olivat eteläisessä vaihtoehdossa maankäyttövaikutukset Malmin lentokentän alueen kaavarunkoon ja kulttuuriympäristövaikutukset käytön alkuvaiheessa, kun lentokentän alue muutoin on vielä rakentamaton. Pohjoisessa vaihtoehdossa suuriksi arvioidut vaikutukset kohdistuvat ihmisten elinoloihin ja viihtyvyyteen.



07.01.2019

Asia/8

Ympäristövaikutusten arviointiprosessissa ei päätetä hankkeiden toteuttamisesta eikä valita vaihtoehtoja. Mikäli YVA-prosessin päätteeksi yhteysviranomaisen toteama hankevaihtoehto toteutuskelpoisiksi ja Helen Oy päättää edistää Tattarisuon biolämpöaitosta, on valinnoissa ja päätöksissä syytä antaa riittävä painoarvo merkitykseltään suuriksi todetuille ihmisiin kohdistuvilla vaikutuksilla. Ihmisiin kohdistuvien vaikutusten, liikenteen järjestämisen ja maankäytön suunnittelun mahdollisuuksien kannalta tulisi ensisijaisesti tutkia eteläistä vaihtoehtoa.

Mahdollisessa jatkosuunnittelussa ja asemakaavoituksessa on kiinnitettävä erityistä huomiota ihmiseen ja luontoon kohdistuvien haitallisten vaikutusten torjuntaan, maisemallisesti korkealaatuisiin ratkaisuihin, liikennevaikutusten vähentämiseen suunnittelemalla Malmin lentokentän alue raitiotieverkkoon tukeutuvaksi sekä laajaan ja laadukkaaseen vuorovaikutukseen.

Käsittely

11.12.2018 Esittelijän ehdotuksesta poiketen

Asian aikana kuultavana oli projektipäällikkö Kaarina Laakso. Asiantuntija poistui kuulemisensa jälkeen kokouksesta.

Vastaehdotus:

Anni Sinnemäki: Kappaleeseen 8, toiseksi viimeinen lause: Lautakunta painottaa, että mahdollisen voimalaitoksen polttoaineiden ilmastovaikutukset tulee arvioida huolellisesti ja uusimman tutkimustiedon valossa.

Kannattaja: Sirpa Asko-Seljavaara

Kaupunkiympäristölautakunta päätti yksimielisesti hyväksyä Anni Sinnemäen vastaehdotuksen.

27.03.2018 Esittelijän ehdotuksesta poiketen

20.03.2018 Pöydälle

Esittelijä

kaupunkiympäristön toimialajohtaja
Mikko Aho

Lisätiedot

Kaarina Laakso, diplomi-insinööri, puhelin: 310 37250
kaarina.laakso(a)hel.fi

Kulttuurin ja vapaa-ajan toimiala Kulttuuripalvelukokonaisuus Kaupunginmuseo
Kulttuuriperintöyksikkö 3.12.2018

HEL 2018-002081 T 11 01 05

Postiosoite

PL 1
00099 HELSINGIN KAUPUNKI
kaupunginkanslia@hel.fi

Käyntiosoite

Pohjoisesplanadi 11-13
Helsinki 17
<http://www.hel.fi/kaupunginkanslia>

Puhelin

+358 9 310 1641

Faksi

+358 9 655 783

Y-tunnus

0201256-6

Tilinro

FI0680001200062637

Alv.nro

FI02012566



07.01.2019

Asia/8

Uudenmaan elinkeino-, liikenne- ja ympäristökeskus, ympäristö- ja luontovarot – vastuualue, pyytää Helsingin kaupunginmuseolta lausuntoa Helen Oy:n Tattarisuon lämpökeskuksen ympäristövaikutusten arviointiselostuksesta. Helen Oy suunnittelee biomassaa tai biomassaa ja jäteperäistä kierrätyspolttoainejakeita polttoaineena käyttävän lämpökeskuksen rakentamista Koillis-Helsinkiin Tattarisuolle. YVA-selostuksessa kuvataan hankkeen toteuttamisvaihtoehdot ja niiden vaikutukset. Hankkeen vaihtoehtoja on kolme; VE0:ssa hanketta ei toteuteta, VE1:ssa lämpökeskus sijoitetaan Suurmetsän kaupunginosaan, Tattarisuon teollisuusalueen koilliskulmaan ja VE2:ssa Tattarisuon teollisuusalueen eteläpuolelle ja Malmin lentokentän itä-länsisuuntaisen kiitoradan itäpäähän. YVA:n Vaikutukset maisemaan ja kulttuuriympäristöön - osassa arvioidaan, miten lämpökeskuksen rakennukset, rakenteet ja savupiippu vaikuttavat alueen luonteeseen ja vaikuttavatko ne kulttuuriympäristön ja maiseman kannalta tärkeiden ominaispiirteiden säilymisen mahdollisuuksiin heikentävästi. Vaikutuksia on arvioitu käytön alkuvaiheessa ja toimintavaiheessa. Kaupunginmuseo tarkastelee hanketta kulttuuriympäristön vaalimisen näkökulmasta ja on päättänyt antaa seuraavan lausunnon:

Ympäristövaikutusten arviointiselostuksessa on huomioitu kattavasti muinaismuistolain suojaamat kiinteät muinaisjäännökset (1. maailmansodan linnoitteet), Malmin lentokentän valtakunnallisesti merkittävä rakennettu kulttuuriympäristö (RKY 2009), Fallkulan ja Aurinkomäentien kartanoympäristöt sekä Tapanilan ja Kontulan asuntoaluekokonaisuudet. Kummankaan vaihtoehdon kohdalla tai välittömässä läheisyydessä ei sijaitisi kiinteitä muinaisjäännöksiä tai kulttuurimaisemakohteita, paitsi Malmin lentokentän itä-länsisuuntaisen kiitoradan itäpää VE2:n alueella. Lämpökeskuksen rakennukset ja savupiippu sekä muut laitosrakennukset tulevat näkymään maisemassa, joten lämpökeskuksen näkyvyyttä eri alueilta on esitelty laajalti. Vaikutukset kulttuurimaisemaan ovat VE1:n kohdalla vähäisiä, sillä yllämainituista kohteista ei avaudu näkymiä lämpövoimalaan. VE2:ssa vaikutukset kulttuurimaisemaan ovat suuria Malmin lentoaseman suunnalta. Malmin lentokentän kaavarungon mukaan lämpövoimalan länsi- ja lounaispuolelle tulee asuinrakennuksia, jotka katkaisevat näkyvyyden lämpövoimalaan kauempaa. Muista yllämainituista kohteista ei avaudu avoimia näkymiä lämpökeskuksen suuntaa.

Kaupunginmuseolla ei ole huomautettavaa Tattarisuon lämpökeskuksen ympäristövaikutusten arviointiselostukseen.

Lisätiedot

Markku Heikkinen, tutkija, puhelin: +358 9 310 71552



markku.heikkinen(a)hel.fi

Kaupunkiympäristön toimiala Palvelut ja luvat -palvelukokonaisuus Ympäristöpalvelut Ympäristönsuojelu 30.11.2018

HEL 2018-002081 T 11 01 05

Kaupunginhallitus on pyytänyt Helsingin kaupungin kaupunkiympäristön toimialalta lausuntoa Helen Oy:n Tattarisuon lämpökeskuksen ympäristövaikutusten arviointiselostuksesta (UUDELY/1127/2018).

Kaupunkiympäristötoimialan palvelut ja luvat palvelun ympäristönsuojeluyksikön päällikkö, jolle kunnan ympäristönsuojeluviranomaiselle kuuluvien yhteyslausekantojen antaminen on delegoitu (kaupunkiympäristölautakunnan ympäristö- ja lupajaosto 18.5.2018, § 103.) päättää antaa ympäristövaikutusten arviointiohjelmasta seuraavan lausunnon.

Tattarisuon lämpökeskuksen ympäristövaikutusten arviointiselostus on pääosin laadittu laadukkaasti ja lähtökohtaisesti merkittävimmät ympäristövaikutukset on tunnistettu hyvin. Arvioinnissa esitetty kahden eri vaihtoehdon nykytilankuvaukset ovat selkeitä, mikä on mahdollistanut eri osa-alueiden asianmukaisen ja paikoin seikkaperäisen vaikutusarvion. Käytetyt arviointimenetelmät on perusteltuja ja antavat kokonaiskuvan hankkeen eri toteutustilanteista, eli alkaen lämpökeskuksen rakentamisesta tilanteeseen, kun lämpökeskus on toiminnassa.

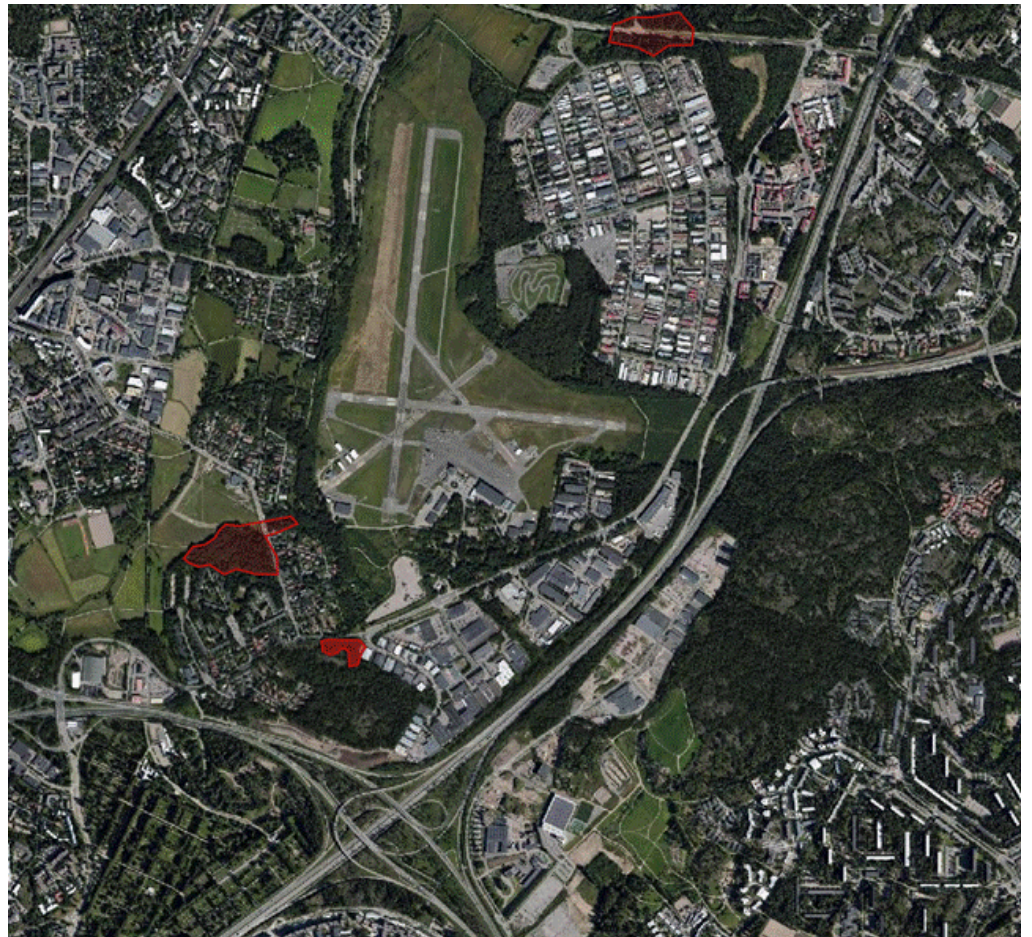
Ilmastovaikutukset ja vaikutukset luonnonvarojen käyttöön on arvioitu varsin suppeasti, kun osa-alueita vertaa muihin vaikutusarviointeihin. Biolämpölämpökeskuksen toteuttamista on perusteltu Helsingin hiileneutraalisuustavoitteella, jossa nykyisille voimalaitoksille tulee etsiä korvaavia tuotantomuotoja. Paikallisesti hanke on herättänyt huolta nykyisissä asukkaissa, jolloin hankkeen kollektiivista hyväksyttävyyttä olisi mahdollisesti voinut perustella, mikäli ilmastovaikutuksien arvioinnissa olisi voitu laajemmin ja konkreettisemmin osoittaa myönteisiä vaikutuksia ilmastopäästöjen vähentämisen kautta.

Terveysvaikutuksien arvioinnissa on tunnistettu hankkeen aiheuttamiksi vaikutuksiksi melu ja ilmapäästöt. Arvioinnissa on todettu, että lämpökeskuksen toiminnasta ei aiheudu terveydellisiä vaikutuksia alueen asukkaille, koska terveydensuojelun ohje- ja raja-arvot eivät ylitä. Suorien ja todettavien terveysvaikutuksien osalta arvio pitää paikkansa, mutta painoarvoa tulisi asettaa tästä huolimatta lämpökeskuksesta aiheutuvien haittojen lieventämiseen ja niitä olisi voinut korostaa enemmän.



Arviointiselostusta varten tehdyssä meluselvityksessä on mainittu melunhallinta, eli torjuntakeinoja tärkeimmille melulähteille. Nämä melunhallintakeinot tulee ottaa huomioon myöhemmissä lupavaiheissa. Lisäksi arviointiselostuksessa olisi ollut tarpeen sisällyttää arvio lämpökeskuksen toimintaan liittyvistä toiminnoista, kuten polttoaineen purusta ja ylitemurskaimen käytöstä, joista voi mahdollisesti aiheutua iskumaisia melua.

Luontovaikutusten arviointi on tehty riittävän huolellisesti ja yksityiskohtaisesti. Arviota tehtäessä ei kuitenkaan ole ollut käytettävissä kuin ennakkotietoja ympäristöpalveluiden teettämän vuoden 2018 liito-oravaselvityksestä. Valmiin selvityksen ydinaluerajaukset muuttavat arvioitavaa tilannetta ja vaikuttavat myös ympäristöpalveluiden käsitykseen vaihtoehtojen 1 ja 2 vaikutuksista eliöstöön ja luonnon monimuotoisuuteen. Tuorein tieto liito-oravan ydinalueista on esitetty kuvassa 1.



Kuva 1. Hankealueille ja niiden läheisyyteen sijoittuvat liito-oravan ydinalueet vuosien 2016-2018 tilanteen mukaisesti.



Hankealue VE1 rajoittuu suoraan ja osuu vähäiseltä osin päällekkäin liito-oravan ydinalueen kanssa ja sen toteuttaminen heikentäisi liito-oravan yhteyksiä kaakon suuntaan. Tämä ydinalue on aiemmin heikentynyt eteläreunaltaan luonnonhoitosuunnitelman mukaisessa päätehakkuussa. Suurmetsäntien pohjoispuolinen metsäalue tarjoaa kuitenkin kiertoreitin, ellei sille kaavoiteta rakentamista.

Myös hankealueella VE2 on liito-oravaan kohdistuvia vaikutuksia, mikä ilmenee epäsuorasti selostustekstissä metsäistä yhteyttä käsiteltäessä. Hankealue sijaitsee noin 1,5 kilometrin päässä koilliseen Sepänmäessä Malmin lentokentän lounaispuolella sijaitsevasta jo v. 2016 asutusta reviiristä ja runsaan kilometrin päässä etelään VE1:n vieressä sijaitsevasta edellä mainitusta v. 2018 asutusta reviiristä. Nuorten liito-oravien levittäytymistavat huomioon ottaen matkat eivät ole saavuttamattomia. Tattariharjuntien pohjoispuolinen reunapuusto on niukkaa, ja itä-länsisuuntaisen kiitotien suoja-alueella on vain pensaikkoa, joka katkaisee puustoisien yhteyden, mutta mahdollistane liito-oravien levittäytymisen paremmin kuin rakennettu ympäristö.

Uusien tietojen valossa ympäristöpalvelut katsoo, että sekä VE1 että VE2 vaikuttavat kohtalaisesti luonnon monimuotoisuuteen. Kumman tahansa vaihtoehdon toteutuminen asettaa Malmin seudun asemakaavotukselle ja luonnonhoidon suunnittelulle kompensatiovelvoitteita, jotka voidaan hyvällä suunnittelulla toteuttaa. Tämä voi merkitä tarvetta 1) säilyttää nykyisen lentokentän ja Tattarisuon teollisuusalueen välinen metsä laajempuna kuin kaavarungossa eli kokonaan tai lähes kokonaan nykyisessä laajuudessaan ja 2) vahvistaa latvusyhteyttä tuki-istutuksin etenkin Tattariharjuntien suuntaisesti.

Hankkeen molemmissa vaihtoehdoissa lämpökeskuksen toteuttaminen vaikuttaa myös alueen nykyisten ja tulevien asukkaiden virkistysmahdollisuuksiin. YVA-selostuksessa on tunnistettu nämä vaikutukset ja osoitettu lieventämistoimenpiteitä. Alppikylän ja myöhemmin todennäköisesti rakentuvan Malmin lentokentän alueiden viihtyisyys ja virkistyskäyttö on keskiössä, kun asuinrakentamisen myötä alueet tiivistyvät ja asukkaita tulee lisää. Myös terveyshaittojen ennaltaehkäisyn kannalta on oleellista pyrkiä siihen, että toteutuessaan lämpökeskuksen toiminta kaventaa virkistyskäyttömahdollisuuksia mahdollisimman vähän ja asettuu muuhun rakennettuun ympäristöön luontevana osana kokonaisuutta.

Muihin arvioitaviin ympäristön- ja ympäristöterveydensuojelullisiin vaikutuksiin ja esitettyihin arviointimenetelmiin ei Helsingin kaupungin ympäristönsuojeluviranomaisella ole huomauttamista.

Lisätiedot

Juha Korhonen, ympäristötarkastaja, puhelin: +358 9 310 32008



07.01.2019

juha.korhonen(a)hel.fi
Tanja Rajamäki, ympäristötarkastaja, puhelin: +358 9 301 32096
tanja.rajamaki(a)hel.fi

Kaupunginhallitus 16.04.2018 § 218

HEL 2018-002081 T 11 01 05

UUDELY/1127/2018

Päätös

Kaupunginhallitus antoi Uudenmaan elinkeino-, liikenne- ja ympäristökeskukselle Helen Oy:n Tattarisuon lämpökeskusta koskevasta ympäristövaikutusten arviointiohjelmasta seuraavan lausunnon:

Kaupunginhallitus toteaa, että Helsingin kaupungin kaupunkiympäristön toimialan ympäristöpalvelut on 21.3.2018 kaupungin ympäristönsuojelu- ja terveydensuojeluviranomaisena antanut Uudenmaan elinkeino-, liikenne- ja ympäristökeskukselle lausunnon Helen Oy:n Tattarisuon lämpökeskuksen ympäristövaikutusten arviointiohjelmasta.

Kaupunginhallitus viittaa ympäristöpalveluiden lausuntoon ja pitää hyvänä, että Helen Oy on Tattarisuon lämpökeskushanketta tutkiessaan asettanut lähtökohdaksi laajan vuorovaikutuksen turvaamisen jo varhaisessa vaiheessa YVA-menettelyllä. On eduksi, että biomassan käytön ohella tuodaan alkuvaiheessa esiin ja arvioidaan myös kierrätyspoltoaineen käyttömahdollisuus. On tärkeää myös osallistumisen kannalta saada riittävää tietoa hankkeesta myös polttoainevaihtoehtojen osalta. Biomassaa käyttävä laitos ei lähtökohtaisesti ole YVA-velvollinen, mutta kierrätyspoltoainetta käyttävästä laitoksesta YVA on laadittava.

Helen Oy tutkii ja selvittää parhaillaan kolmen biopoltoainetta käyttävän lämpökeskuksen sijoittamismahdollisuuksia Helsingin alueelle. Laitosten toteuttamisesta tai keskinäisestä toteutusjärjestyksestä ei ole tehty päätöksiä. Helen Oy tutkii yhtenä vaihtoehtona Tattarisuon alueelle sijoitettavaa laitosta. Pohjoisella alueella on paljon lämmön kulutusta ja siihen nähden vähän lämmön tuotantoa. Kaupungin kaukolämpöverkko on kaksiosainen ja pohjoisella alueella tuotettu lämpö on mahdollista siirtää molempiin verkostoihin ilman pitkiä siirtoputkistoja.

Malmin lentokentän kaavarunkoa valmisteltaessa Helen Oy esitti lausunnossaan, että alueella varauduttaisiin lämpökeskuksen sijoittamiseen. Lausunnon johdosta kaavarunkokarttaan on lisätty aluevaraus energiahuollon alueeksi (EN). Jatkosuunnittelun mahdollistavan aluevarauksen sijoittamisessa on pyritty ottamaan huomioon mm. Tattarisuon teollisuusalueen elinkeinopoliittinen merkitys, kaupunkirakenteelli-



set ja liikenteelliset näkökohdat, maaperän rakennettavuus ja muita tunnistettuja lähtökohtia. Kaupunkisuunnittelulautakunta päätti 13.12.2016 hyväksyä 1.12.2015 ja 29.11.2016 muutetun Malmin lentokentän kaavarungon jatkossa laadittavien asemakaavojen, asemakaavamuutosten ja poikkeamispäätösten pohjaksi. Kaavarunko itsessään ei mahdollista hankkeen toteuttamista, vaan ohjaa yksityiskohtaisempaa jatkosuunnittelua.

Uudenmaan maakuntakaavassa (8.11.2016) hankealue on merkitty taajamatoimintojen alueeksi. Merkintä sisältää taajamien sisäiset liikenneväylät sekä liikenteen tarvitsemat satama-, huolto-, varikko-, terminaali-, ratapiha- ja muut vastaavat alueet, ulkoilureitin, kevyen liikenteen väylät, paikalliskeskukset-, yhdyskuntateknisen huollon alueet, muut erityisalueet, paikalliset suojelualueet sekä virkistys- ja puistoalueet. Hankealueen kohdalla on itä-länsisuuntaisesti osoitettu merkintä pääradan vaihtoehtoisesta sijainnista ja sen pohjoispuolella on osoitettu viheryhteystarve.

Uudenmaan 1. vaihemaakuntakaavassa (2008) ei hankealueelle ole osoitettu maankäyttöä. Uudenmaan 2. vaihekaavassa (2013) hankkeen itäpuolen Jakomäen ja Alppikylän alueet ovat merkitty tiivistettäväksi alueiksi. Malmin lentokenttä on merkitty kulttuuriympäristön vaalimisen kannalta tärkeäksi RKY 2009-alueeksi. Uudenmaan 3. vaihekaavassa (2011) hankealueelle tai sen läheisyyteen ei ole osoitettu maankäyttöä. Uudenmaan 4. vaihekaavassa on kumottu merkintä Malmin lentokenttäalueesta, jonka toissijainen käyttötarkoitus ovat taajamatoiminnot. Lentokentän alue on merkitty tiivistettäväksi alueeksi. Alueella säilyy kulttuuriympäristöä koskeva merkintä.

Hankealueella on voimassa Helsingin yleiskaava 2002. Hankealue sijoittuu osin työpaikka-alueeksi sekä virkistysalueeksi varatulle alueelle. Uudessa kaupunginvaltuuston vuonna 2016 hyväksymässä yleiskaavassa Tattarisuon alue, jolla tutkittava hanke sijaitsee, on varattu toimintila-alueeksi. Hankealueen eteläpuolella on varaus pikaraitiotielle.

Uudessa yleiskaavassa on varauduttu toimintaan, joka mahdollistaa myös lämpökeskustoiminnan. Yleiskaava ei ole vielä lainvoimainen. Ympäristövaikutusten arviointi tulee tehdä riittävän laajasti, jotta voidaan osoittaa maankäytöllisten edellytysten täyttyminen. Lämpökeskustoiminta edellyttää asemakaavan laatimista ja voimaantumista. Kaavalliset edellytykset tulee YVA:n yhteydessä selvittää, arvioida ja kuvata selkeästi.

Hankkeen vaikutukset on arvioitava riittävän laajasti ja huolellisesti. Vaikutusten arvioinnissa tulee ottaa huomioon alueen nykytila ja toiminnot sekä kaupungin tuleva kehitys hankkeen vaikutusalueella. Erityistä



huomiota tulee kiinnittää herkkiin kohteisiin, joita ovat esimerkiksi asuminen, virkistysalueet, herkäät luontokohteet ja vedenhankinnan kannalta tärkeäksi luokiteltu pohjavesialue.

YVA:n vertailuvaihtoehdoksi 0 on esitetty hankkeen toteuttamatta jättäminen ja lämmön tuottaminen jossain muualla. Ohjelman kuvauksesta ilmenee, että tarkoitetaan lähinnä tämän vaihtoehdon vaikutuksia lähialueella. Koska hanke on kytköksissä muihin Helen Oy:n kehitysohjelman hankkeisiin, joita ovat muut hajautetun lämmöntuotannon hankkeet ja lisäksi uudet lämmöntuotantoratkaisut (esim. lämpöpumput, aurinkolämpö ja geoterminen lämpö), joita toteutetaan vaiheittain niiden toteuttamisedellytysten täytyessä, tulisi arvioinnin aikana kuvata huolella myös toteuttamatta jättämisen liittyminen ja yhteydet muihin hankkeisiin ja pääasialliset vaikutusmekanismit muualle.

Helen Oy:n olisi yhtenä vaihtoehtona tutkittava alueen suunnittelun sijainnin lähellä olevien toimijoiden kanssa mahdollisuudet sijoittaa voimalaitos kokonaan Tattarisuon teollisuusalueen sisälle.

Arviointiohjelman tiedot oletetun vaikutusalueen nykytilasta ja arvioinnin sisältö on pääosin esitetty asianmukaisesti. Arvioinnin aikana tietoja tulee kuitenkin tarkentaa ja täydentää.

Liikenteen vaikutusalueista on ohjelmassa jäänyt mainitsematta mahdollinen liikennöinti Tattariharjuntielle Suurmetsäntien ohella. Vireillä olevien hankkeiden kuvauksessa ja arvioinnissa tulisi tuoda esiin myös logistiikkareitteihin liittyvät Tattarisillan asemakaava-hanke ja aluevaraussuunnitelma.

Hankkeen toiminnan aikainen liikennöintitarve on 40 rekkaa suuntaansa arkipäivisin, eli liikennemäärän kasvu on 80 raskasta ajoneuvoa vuorokaudessa. Lähikadut ovat lähinnä pääkatuja ja niiden vuorokauden keskiliikennemäärät ovat luokkaa 10 000-12 000 ajon./vrk. Tattariharjuntielle raskaan liikenteen osuus on 11 %, eli noin 1 200 ajoneuvoa vuorokaudessa. Suurmetsäntielle raskaita ajoneuvoja liikkuu noin 700 päivittäin. On tärkeää, että liikennemäärinä suhteellisen pientenkin, noin 10 % luokkaa olevien, raskaan liikenteen lisäyksen vaikutukset arvioidaan huolella. Yhteyksien kannalta suunniteltu Tattarisillan/Ilmasillan toteuttamisen edullisiksi oletetut vaikutukset on syytä arvioida.

Hankealueen rajalla kulkevan maakaasun siirtoputken tiedot ja vaikutukset tulee tarkentaa ja selvittää arvioinnin aikana, sillä suojaetäisyyksillä on oleellista merkitystä hankealueeseen ja hankkeen toteuttamisen mahdollisesti edellyttämiin lisätoimiin.

Lämpökeskuksen rakennukset ja laitteet ovat muuhun ympäristöön verrattuna huomattavan suuria. Maisemalliset vaikutukset tulee arvioida



huolella ja arviointiselostuksen liittämällä korkealaatuiset vaikutuksia havainnollistavat kuvat ja mahdollinen muu aineisto. Maisema- ja kaupunkikuvallisten vaikutusten vähentämisen ja hallinnan suunnittelullisia keinoja tulee esittää. Arviot tulee esittää sekä nykytilan että tulevaisuuden maankäyttötavoitteiden mukaisen kaupunkirakenteen kannalta.

Häiriötilanteiden ja potentiaalisten onnettomuuksien seurausvaikutukset on esitetty arvioitaviksi kohdistuen ympäristövahinkoihin ja tehtäviksi arviointi-istunnoissa. Myös ihmisiin kohdistuvat terveysvaikutukset on aihetta arvioida. Potentiaalisten onnettomuuksien ja häiriöiden vaikutusalueiden laajuus tulee selvittää hankkeen toteutuskelpoisuuden arvioimiseksi. On todennäköistä, että tarvitaan syvemmälle menevää arviointia, kuin ohjelmassa on esitetty.

Vaikutuksia luonnonvarojen käyttöön on esitetty arvioitavaksi uusiutuvien biopolttoaineiden, kierrätyspolttoaineiden ja fossiilisten polttoaineiden vertailuin. Vertailussa tulee kiinnittää huomiota tietojen yhteismitallisuuteen koko ketjun osalta ja arvioinnin lopputuloksen havainnolliseen esittämiseen.

Vuorovaikutus ja osallistumismahdollisuudet on esitetty varsin kattavasti. Ohjelmasta ei kuitenkaan selviä, onko tunnistettu tahoja, joiden kuuleminen ja osallistuminen tulisi turvata muilla, kuin perinteisin keinoin. Työpajat ja nettikyselyt ovat hyviä tapoja tavoittaa paikallisia asukkaita, mutta näihin osallistuminen saattaa kohdistua niihin, joilla on hyvät edellytykset seurata sähköistä mediaa. Työn aikana tulisi harkita, onko ryhmiä, joita esimerkiksi iän, kielen tai muun syyn takia tulisi pyrkiä tavoittamaan työpajoihin tai asukastilaisuuksiin myös muilla keinoin.

Käsittely

16.04.2018 Ehdotuksen mukaan

Esteelliset: Wille Rydman

09.04.2018 Pöydälle

Esittelijä

vs. kansliapäällikkö
Tuula Saxholm

Lisätiedot

Timo Linden, vs. kaupunginsihteeri, puhelin: 310 36550
timo.linden(a)hel.fi

Kaupunkiympäristön toimiala Palvelut ja luvat -palvelukokonaisuus Ympäristöpalvelut Ympäristöjohtaja 21.03.2018 § 6

Postiosoite

PL 1
00099 HELSINGIN KAUPUNKI
kaupunginkanslia@hel.fi

Käyntiosoite

Pohjoisesplanadi 11-13
Helsinki 17
<http://www.hel.fi/kaupunginkanslia>

Puhelin

+358 9 310 1641

Faksi

+358 9 655 783

Y-tunnus

0201256-6

Tilinro

FI0680001200062637

Alv.nro

FI02012566



HEL 2018-002081 T 11 01 05

Päätös

Uudenmaan elinkeino-, liikenne- ja ympäristökeskus on pyytänyt Helsingin kaupungin kaupunkiympäristön toimialalta lausuntoa Helen Oy:n Tattarisuon lämpökeskusta koskevasta ympäristövaikutusten arviointiohjelmasta (UUDELY/1127/2018).

Kaupunkiympäristötoimialan palvelut ja luvat –palvelukokonaisuuden ympäristöjohtaja, jolle kunnan sekä ympäristönsuojelu - että terveydensuojeluviranomaiselle kuuluvien yhteyslausekantojen antaminen on delegoitu (kaupunginhallituksen johtamisen jaosto 22.5.2017) toteaa ympäristövaikutusten arviointiohjelmasta seuraavaa:

Kivihiilen korvaaminen puuhakkeella

Kaupunginvaltuusto on päättänyt lopettaa kivihiilenpolton Hanasaaren B voimalaitoksessa vuoden 2024 loppuun mennessä. Kaupunkistrategiassa 2017-2021 on tavoitteena kaupunkialueen hiilineutraalisuus vuoteen 2035 mennessä. Valtioneuvosto on esittänyt kivihiilestä luopumista energiantuotannossa 2030 mennessä. Kivihiiltä kaukolämmityksessä korvaavaksi uusiutuvaksi polttoaineeksi on saatavilla puuperäisiä biopolttoaineita. Kunnan ympäristönsuojeluviranomaisen mukaan on suositeltavaa pyrkiä lisäämään uusiutuvien energialähteiden käyttöä lämmöntuotannossa. Se tukee kaupungin hiilineutraalisuustavoitetta.

Vaikutukset pohjaveteen

Arviointiohjelman kohdassa 7.2, Vaikutukset maaperään ja pohjaveteen, esitetään, että vaikutuksia pohjaveteen arvioidaan erillisellä pohjavesiselvityksellä. Hankealue rajoittuu pohjavesialueeseen ja käytännössä myös pohjaveden varsinaiseen muodostumisalueeseen. Mahdollisen ympäristöluparatkaisussa tulee tällöin sovellettavaksi varovaisuusperiaate. Tämän vuoksi pohjavesiselvitykseen tulee kiinnittää erityistä huomiota ja se tulisi nostaa ilmasto- ja luontovaikutusten ohella keskeiseksi arvioitavaksi vaikutukseksi arviointiohjelman kohtaan 6.1.

Vaikutukset kasvillisuuteen, eläimistöön ja luonnonsuojeluun

Arviointiohjelman kohdassa 7.3., Vaikutukset kasvillisuuteen, eläimistöön ja luonnonsuojeluun, on tarkastelu rajattu hankkeen naapurustoon. Arviointiohjelmassa mainittujen tunnusten lisäksi tulee erityistä huomiota kiinnittää lähiluonnon osalta alueella olevan viherkäytävän toimintaedellytysten turvaamiseen.

Vaikutukset liikenteeseen

Postiosoite

PL 1
00099 HELSINGIN KAUPUNKI
kaupunginkanslia@hel.fi

Käyntiosoite

Pohjoisesplanadi 11-13
Helsinki 17
<http://www.hel.fi/kaupunginkanslia>

Puhelin

+358 9 310 1641

Faksi

+358 9 655 783

Y-tunnus

0201256-6

Tilinro

F10680001200062637

Alv.nro

F102012566



Arviointiohjelman kohdassa 7.10, Meluvaikutukset esitetään, että liikennemelu mallinnetaan lähimmälle pääväylälle asti. Kuljetukset voivat tulla pitkään yhtä reittiä. Ympäristöviranomaisen edellyttää, että melunleviämisarviot laaditaan eri kuljetusreiteillä arvioidun enimmäisliikennemäärän mukaan.

Arviointiohjelman vaikuttavuus

Helen Oy:n suunnitelmissa on rakentaa Tattarisuolle suunnitellun kaltaiset hakelämpölaitokset myös Patolaan ja Vuosaareen. Koska arviointiohjelma tulee todennäköisesti olemaan mallina näille ja soveltuvin osin Salmisaaren voimalaitoksen kivihiltä korvaaville hankkeille, tulee tämän ensimmäisen hankkeen laajuuteen ja tarkkuuteen kiinnittää erityistä huomiota.

Muihin arvioitaviin ympäristön- ja ympäristöterveydensuojelullisiin vaikutuksiin ja estettyihin arviointimenetelmiin ei Helsingin kaupungin kaupunkiympäristön toimialalla ole huomauttamista.

Lisätiedot

Tanja Rajamäki, ympäristötarkastaja, puhelin: +358 9 310 32008
tanja.rajamaki(a)hel.fi