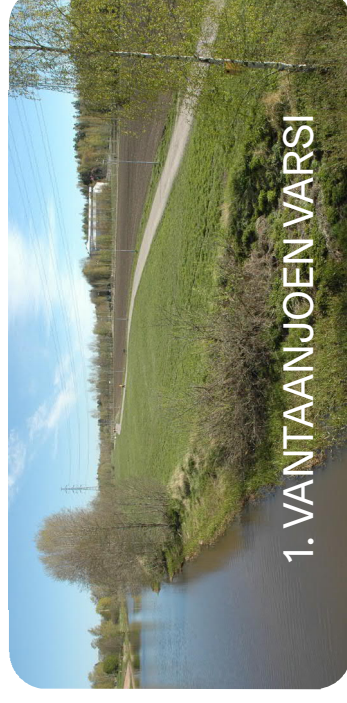
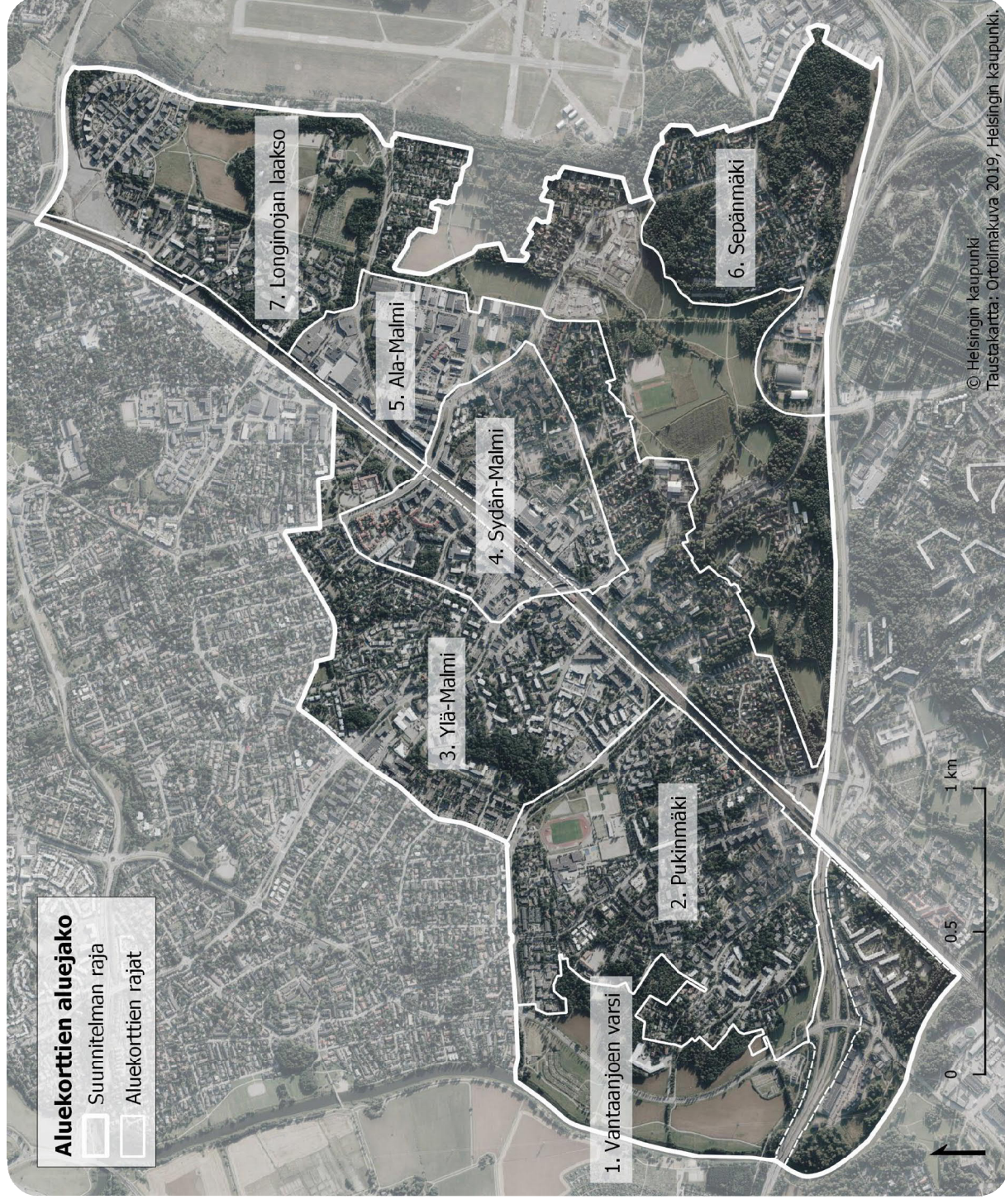
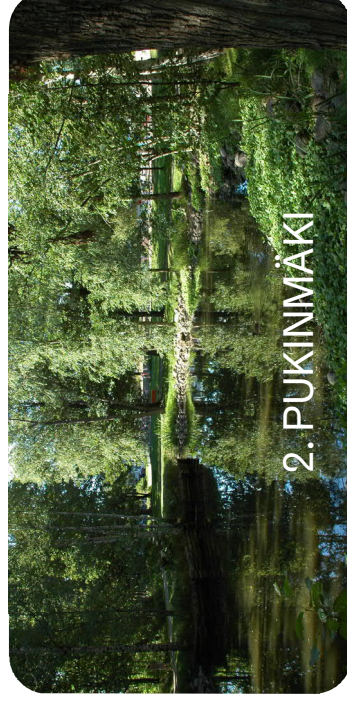


ALUEKORTIT



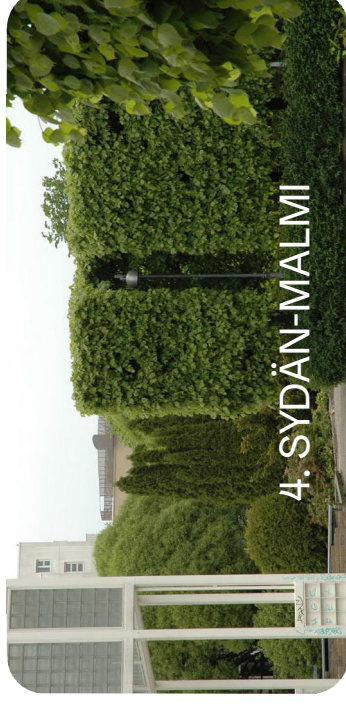
1. VANTAANJOEN VARSII



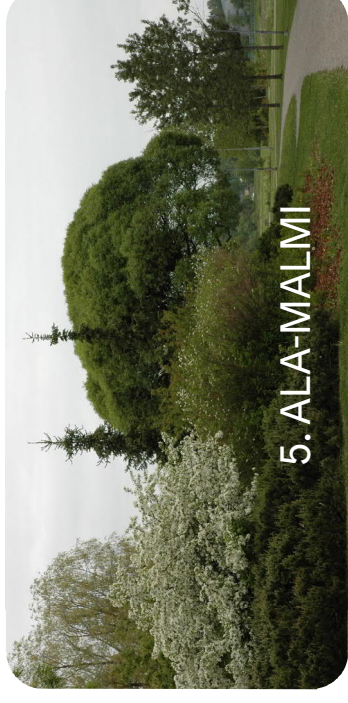
2. PUKINMÄKI



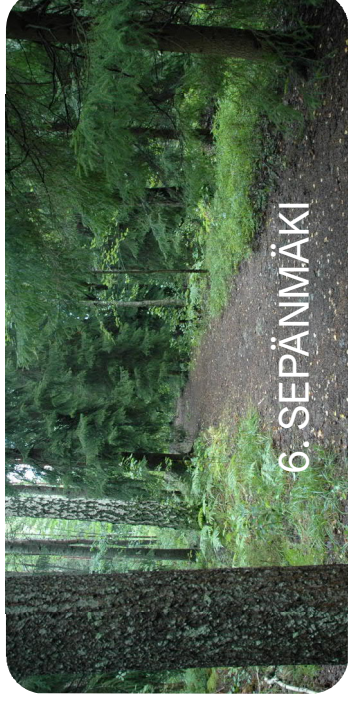
3. YLÄ-MALMI



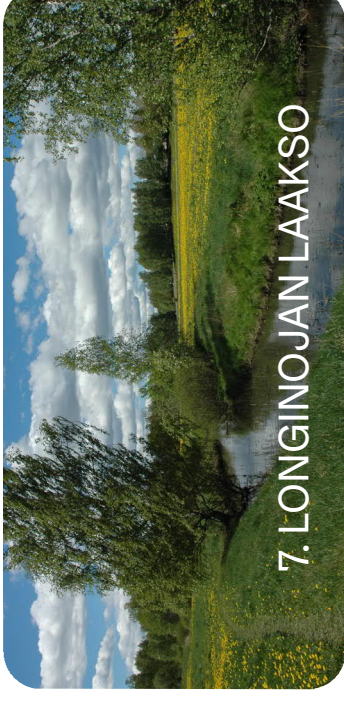
4. SYDÄN-MALMI



5. ALA-MALMI



6. SEPÄNMÄKI



7. LONGINOJAN LAAKSO

1. VANTAANJOEN VARS

Yleiskuvaus

Vantaanjoen varren alue rajautuu lännessä Vantaanjokeen, pohjoisessa Tapaninvainion asuinalueeseen, idässä Pukimäenkaareen ja etelässä junarataan. Alueen eteläosan halkaisee Kehä I, joka on rajattu suunnittelualueen ulkopuolelle. Alueen merkittävimmät viheralueet ovat Pukimäen rantapuisto sekä Bockinpuisto. Aluekortin rajausta sisältää myös Närepuiston ja Sinimetsän viheralueet.

Pukimäen rantapuisto on osa laajempaa Vantaanjoen valtakunnallisesti arvokasta maisema-aluetta (valtioneuvoston periaatepäätös 1995), joka jatkuu yhtenäisenä joen yli pohjoiseen Tuomarinkylään, Haltialan ja Niskalan alueelle. Helsingin yleiskaavan (2016) kulttuuriympäristöt-teemakartassa Vantaanjoenvarren pohjoisosa on merkitty Helsingin kulttuurihistoriallisesti, rakennustaiteellisesti ja maisemakulttuurin kannalta merkittäväksi alueeksi. Aluekortin alueen eteläosassa sijaitsee Bockinpuisto, jonka kupeessa asuinrakennusten keskellä sijaitsee Pukimäen kartano.

Vantaanjoen varren viheralueet muodostavat osan Helsingin vihersormea, joka kulkee Haltialasta Vanhankaupunginlahdelle Vantaanjokea myötäillen. Helsingin yleissuunnitelmassa (2012) osa rantapuistoa ja Kehä I:n eteläpuoleinen osuus rantaa myötäilevästä runkoreitistä on merkitty kehitettäväksi. Helsinginpuistoon on tarkoitettu luoda yhtenäinen reitistö ja opastuksen kokonaisuus. Vantaanjoen varren pääreitti Kehä I:n pohjoispuolella on alueen suosituimpia ulkoilureittejä.



Kuva 2. Närepuiston kalliot ovat suosittuja näköalapaikkoja, joista avautuu näkymiä Vantaanjoen yli Tuomarinkylän suuntaan.



Kuva 1. Vantaanjoen varren osa-alueen rajausta. Alueen läpi kulkeva Kehä I on rajattu suunnittelualueen ulkopuolelle.

Yleiset tavoitteet

- Alueen kehittäminen Helsinginpuiston osana ja toiminnallisten rantapuistojen ketjuuna.
- Rantamaiseman ylläpitäminen pääosin avoimena kulttuurimaisemana, samalla joenvarren puustoista yhteyttä vahvistetaan.
- Joen ylittävän yhteyden vahvistaminen Tuomarinkylän ja Oulunkylän suuntaan.
- Vantaanjoen varren maisemallisten ja virkistysellisten arvojen parantaminen sekä veden äärellä pääsyn helpottaminen ylläpitämällä reitistöä ja toteuttamalla laitureita ja rakenteita joen rantaan.

Maisema ja luonto

Vantaanjokilaakso on merkittävä osa Helsingin maisemakennettä. Jokilaakson avoimen kulttuurimaiseman pellot ovat olleet viljelyssä jo 1500-luvulta asti. Jokilaaksoa kehystää alueen pohjoisosassa Närepuiston ja Sinimetsän kallioidet ja metsäiset selänteet. Närepuistossa on laaja ja maisemallisesti merkittävä kallioalue. Alueen eteläosassa myös Vantaanjoen varrella on metsäisiä osuuksia.

Vantaanjoen pääuoman vesialue on Natura-alue. Vantaanjoella esiintyy EU:n luontodirektiivilajeista vuolejokisimpukkaa ja saukkoja. Vuolejokisimpukoiden esiintymä on Suomen merkittävin. Närepuisto ja Pukimäen rantapuiston eteläosa ovat linnustollisesti arvokkaita.

Tavoitteet:

- Historiallisen kulttuurimaiseman säilyttäminen pääosin avoimena pitkine näkymineen.
- Vantaanjoen rantavyöhykkeen ylläpitäminen luonnonmuokaisena suosimalla luonnonkasveja kasvivalikoimassa. Kasvillisuuden valinnassa kiinnitetään erityistä huomiota pölyttäjien suosimiseen.
- Luonnon monimuotoisuuden lisääminen ja ekologisten yhteyksien vahvistaminen.
- Luonnon monimuotoisuuden lisääminen metsissä, keinoina mm. metsäalueiden jättäminen hoidon ulkopuolelle, puuston eri-käisrakenteen kehittäminen, suojatieteiden säästäminen eläimistöille, haitallisten vieraslajien poisto, lahoppuun jättäminen.
- Näkymien ylläpito avoimille maisemaniityille ulkoilureiteiltä.



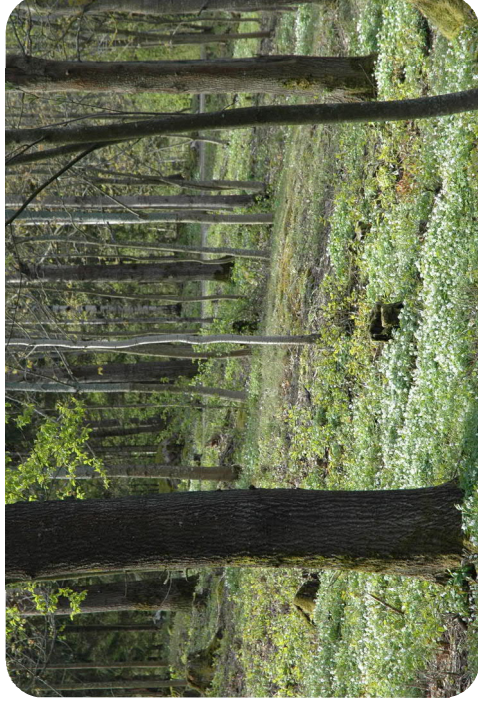
Kuva 3. Sinimetsän ja Närepuiston metsäiset selänteet ja kalliot ovat alueen maisemallinen kehys. Selänteiden puusto on myös kaukomaisemassa merkittävä maamerkki.

Metsä- ja puustoinen verkosto

Kehitettävä alueellinen metsä- ja puustoinen verkoston yhteys kulkee Vantaanjoen varressa. Joen varresta Ylä-Malmin suuntaan kulkee nykyisiä ja kehitettäviä paikallisia yhteyksiä.

Tavoitteet:

- Nykyiset rantametsä- ja puustoinen verkoston yhteys täydennetty puustoista yhteyttä ylläpidetään, jolloin se vahvistuu, kuitenkin unohtamatta avoimen jokilaakson maisemallisten ja niittyverkoston liittyvien arvojen säilyttämistä ja korostamista.
- Joenvarresta Ylä-Malmin suuntaan kulkevien puustoitteiden yhteyksien selkeyttäminen ja vahvistaminen sekä niiden jatkuvuuden varmistaminen myös maankäytön muuttuessa.
- Metsäalueiden ylläpitäminen lisääntymään ulkoilukäyttöä kestävinä, turvallisina ja uudistuvina.
- Luonnon monimuotoisuuden suunnitelmallinen lisääminen metsissä mm. jättämällä metsäaluetta hoidon ulkopuolelle, puuston eri-käisrakennetta kehittämällä, suoja-alueita säästämällä eläimistöille, haitallisia vieraslajeja poistamalla ja lahoppuuta jättämällä.



Kuva 4. Närepuiston hoidettua lähivirkistysmetsää.



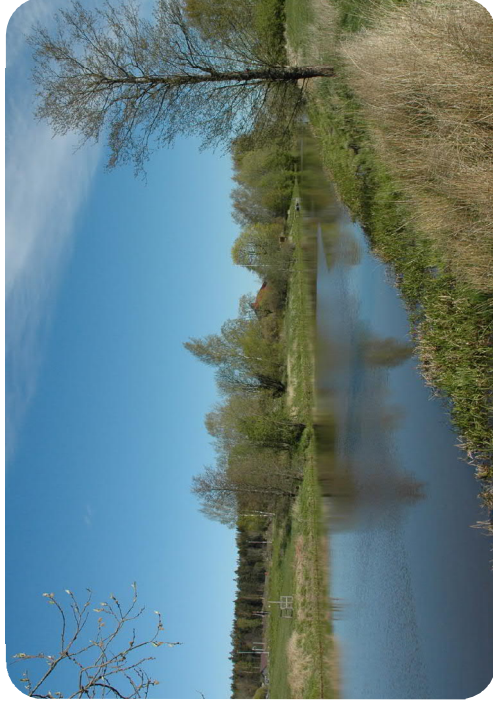
Kuva 5. Sinimetsän lehtomaista rinteitä, polkuja ja vanha pihapiiri.

Niittyverkosto

Vantaanjoen varren avoimet elinympäristöt ovat koko kaupungin mittakaavassa merkittäviä niittyverkoston kannalta. Alueen avoimet nurmipinnat, pellot ja maisemaniityt muodostavat niittyverkoston ydinalueen. Pukinmäen rantapuiston eteläosa toimii niittyverkoston tukialueena. Alueen niittyjen monimuotoisuutta kehittämällä voidaan ennakoida rakentamisen myötä tapahtuvaa Malmiin entisen lentokentän laajojen niittyalueiden vähenemistä.

Tavoitteet:

- Vantaanjoenvarren avointen elinympäristöjen ekologisen laadun parantaminen hoitomenetelmien kehittämällä ennakkoiden tulevaa maankäyttöä; erityisesti Malmiin entisen lentokentän tulevaa rakentamista ja siellä olevien avointen elinympäristöjen vähenemistä.
- Maisemapeltojen sekä katujen ja ulkoilureittien pientareiden niittyalajiston monimuotoisuuden tukeminen ylläpidon keinoin. Pölyttäjiä hyödyttävien kasvien viljely maisemapelloilla.
- Pukinmäen rantapuiston eteläosan / Bockinpuiston umpeenkasvaneiden niittyalueiden ennallistaminen avoimiksi.
- Niittyihin rajautuvien puustoisten reunavyöhykkeiden ylläpito kerroksellisina ja monilajisina.
- Niittyverkoston tukeminen monipuolistamalla ruohovartisen kasvillisuuden käyttöä viheralueiden hankkeissa sekä katu-, raitiotie- ja rataympäristöissä.



Kuva 6. Vantaanjoen rantaluisiskien kostean niityn kasvillisuus on tärkeä osa niittyverkostoa.

Sininen verkosto

Vantaanjoki on koko kaupungin laajuisen sinisen verkoston merkittävä runkoyhteys. Sen valuma-alue on laaja, yhteensä lähes 1700 km², joten tälle osa-alueelle sijoittuva joen valuma-alue on vain murto-osa sen kokonaisuudesta. Vantaanjoki ja joen varsi on merkittävä virkistys- ja luontokohde. Vantaanjoki on uhanalaisen meritaimenen kutupaikka.

Vantaanjoen ranta on tulvariskialuetta. Rantaluisiskien jyrkimmissä kohdissa on paikoin tulvien aiheuttamaa eroosiota ja vesi nousee usein keväisin rannan ulkoilureiteille. Pukinmäen rantapuistossa on useita avo-ojia, joiden kautta Vantaanjoeseen laskee hulevesiä.

Tavoitteet:

- Vantaanjoen rantavyöhykkeen hoitaminen niin, että se säilyy kasvillisuudeltaan luonnonmukaisena ja pääosin avoimena.
- Rantavyöhykkeen eroosiokestävyyden parantaminen jyrkimmissä maaston kohdissa loivennuksin ja istutuksin mm. Bockinpuistossa.
- Rantapuiston ojaomien kehittäminen niin, että ne viivytävät ja suodattavat hulevesiä ennen kuin hulevedet laskevat Vantaanjoeseen.
- Ojaomien rumpujen ympäristöjen viimeistelyn laadun parantaminen ja rakentamisen aikaisten hulevesien hallinta-alueiden mitoituksen suunnittelu.



Kuva 7. Rantapuistossa on paljon ojaumia, jotka laskevat suoraan Vantaanjoeseen.

Reitistö, kadut ja aukiot

Kehä I jakaa Vantaanjoen varressa sijaitsevan Pukinmäen rantapuiston eteläiseen ja pohjoiseen osaan ja aiheuttaa melua Pukinmäen rantapuiston alueelle. Pukinmäenkaaren pääkatu jakaa lisäksi Pukinmäen rantapuiston pohjoisen osan kahteen osaan. Pukinmäenkaari on merkittävä ajoneuvoliikenteen yhteys, ja ajoradan vieressä kulkee jalankulun ja pyöräilyn reitti. Pyöräiliikenteen tavoiteverkossa Pukinmäenkaarelle on nykytilasta poiketen suunniteltu kadun molemmin puolin yksisuuntaiset pääreitit. Pukinmäenkaaren katupuuna on käytetty koivua.

Vantaanjoen varressa kulkeva kävelyn ja pyöräilyn reitti on alueen suosituimpia ulkoilureittejä. Yleiskaavan 2016 yhteysdessa laaditun viher- ja virkistysverkoston kehittämissuunnitelman (VISTRA II) mukaan se on vihersormen pääreitti. Sen äärelle pääsee pääosin sujuvasti aluetta reunustavilta asuinalueilta ja Pukinmäen asemalta. Reitissä on katkoskohta Käskynhaltijantien kohdalla.

Pukinmäen rantapuistoon on VISTRA II:ssa merkitty Vantaanjoen yli kaksi uutta eritasoyhteysttä eli siltaa. Malmiin baanan on tarkoitus tulevaisuudessa kulkea alueen läpi itä-länsi-suuntaisesti Pukinmäenkaareilta rantaan ja uuden sillan yli Tuomarinkylän Raparperipellonpolulle.

Alueella on sekä kivituhkapintaisia että asfaltoituja reittejä. Suuri osa alueen reiteistä on valaistuja. Vantaanjoki on suosittu melontareitti ja alueen pohjoispuolella Tapaninvainiossa on vuonna 2020 väliaikainen kanoottien vuokrauspiste. Talvisin rantapuiston pohjoisosassa ylläpidetään pelloilla latureittia.

Tavoitteet:

- Pukinmäenkaaren jalkakäytäviä ja pyörätieyhteyksiä kehitetään pyöräiliikenteen tavoiteverkon mukaan yksisuuntaisiksi pääreiteiksi.
- Vihersormen pääreitit kehitetään yhtenäisenä, sujuvana ja helposti hahmottavana kokonaisuutena.
- Reittiyhteyksien vahvistaminen Pukinmäen ja Ylä-Malmiin suuntaan, sekä Vantaanjoen ja Longinojanvarren yhdistäminen selkeämmin toisiinsa perustamalla Longinoja ja Vantaanjoki -reititkokonaisuus.
- Jalankulun ja pyöräilyn yhteyksien parantaminen Vantaanjoen varressa kulkeville reiteille ympäröiviltä alueilta. Erityinen tarve on toimivalle aikuiskäytetydelle Käskynhaltijantien ali.
- Rantapolun vahvistaminen ja hoidon kehittäminen, kuitenkin luonnonmukaisuus ja poikumaisuus säilyttäen sekä kevyiden puusilltojen lisääminen ojen ylityskohtiin.
- Malmiin baanan sovittaminen olemassa olevien reittien yhteyteen.

Puistot ja kasvillisuus

Puistoihin liittyvät tavoitteet on kirjattu maisema-aluekohtaisesti.

Rakenteet, kalusteet, varusteet ja valaistus

Pukinmäen rantapuiston pohjoisosassa pääreitit varrella on runsaasti penkkejä, mutta puiston eteläosassa penkkejä ei ole. Bockinpuistossa on runsaasti penkkejä, joista muutama on joen rannassa.

Suurin osa Pukinmäen rantapuiston ja Bockinpuiston reiteistä on valaistu. Pukinmäen rantapuiston eteläosassa Isonpellontien ja Käskynhaltijantien välistä reititsoutusta ei ole valaistu.

Pukinmäen rantapuiston pohjoisosassa sijaitsevasta HSY:n jätevedenpumppaamosta aiheutuu hajuhaittoja.

Tavoitteet:

- Valaistuksen, varusteiden ja kalusteiden suunnittelu yhtenäiseksi ja selkeäksi osana Helsingin kokonaisuutta.
- Opastuksen kehittäminen, alueen historian esiin nostaminen infotauluihin.
- Oleskelupaikkojen kehittäminen ja lisääminen erityisesti jokivarressa.



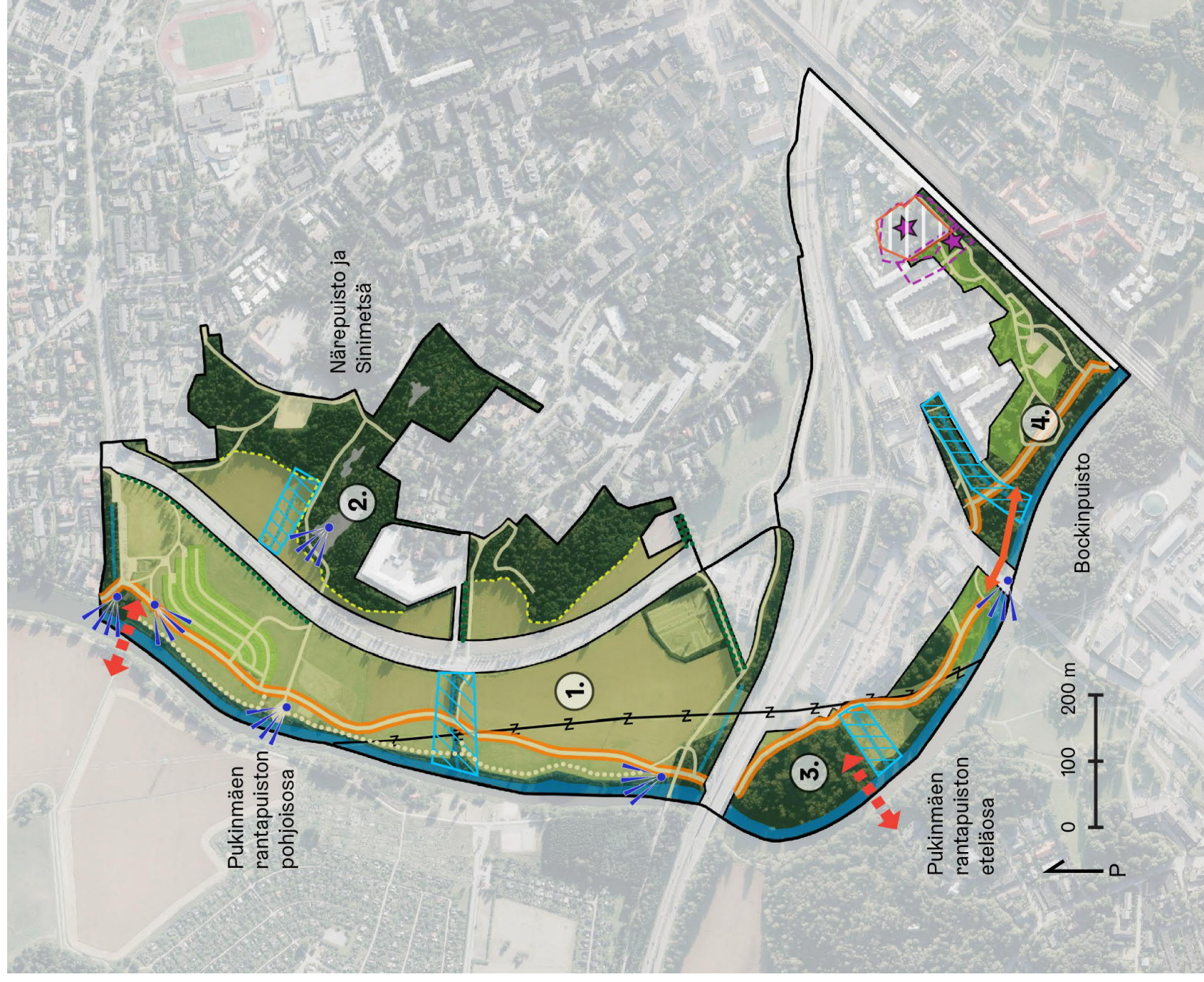
Kuvat 8. Vantaanjoen varteen on muodostunut polkureitti.



Kuva 9. Reittien varsilla ja joen rannalla sijaitsevat penkit ovat tärkeitä levähdyspaikkoja.

Maisema-alueet

Alue on jaettu luonteeltaan erilaisiin maisema-alueisiin. Aluekorteissa esitetään pääasiassa maisemakuvallisia tavoitteita, jotka nojautuvat tietoon ja havaintoihin alueiden luonnosta, kulttuurista ja käytöstä.



Kuva 10. Osa-alueen nykyinen maisematila ja maiseman kehittämistavoitteet.

Vantaanjoen varren maisema-alueet

1.	Maisema-alueen tunnus
	Maisema-alueen raja
	Aluekortin raja
	Avoin puistoalue
	Puoliavoin puistoalue
	Sulkeutunut alue
	Joen rantavyöhyke
	Avokallioalue
	Joki/oja
	Vihersormen pääreitti
	Jalankulun ja pyöräilyn reitti
	Polkumainen reitti
	Puurivi
	Suurjännelinja
	Muinaisjäännös, muinaisjäännösalue
	Merkittävä näkymä
	Merkittävä maisemaa rajaava reuna
Maiseman kehittämistavoitteet	
	Uusi reitittyisyys Käsänselkätien alalla
	Uusi eritasoyhteys (VISTRA II)
	Hulevesien hallinnan ja ojanvarsi- ja ojien kehittäminen
	Pukinmäen kartanoalueen hoito- ja kehittämisuunnitelman laatiminen

1. Pukinmäen rantapuiston pohjoisosaa

Aluekuvaus

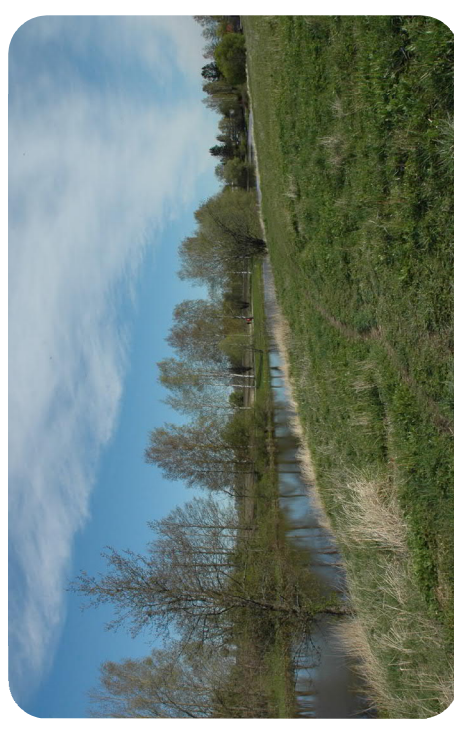
Rantapuiston pohjoisosaa on vanhaa peltoaluetta, joka on nykyisinkin pääosin avointa maisematilaa. Viheralueen palveluita ovat viljelypalstat, Pukinmäen uimapaikka, ulkokuntoluvälineet, lentopallokenttä, matonpesupaikka. Vantaanjoen suuntaisesti kulkee vihersormen pääreitti ja Kehä I pohjoispuolella on Vantaanjoen ylittävä kävelyn ja pyöräilyn silta.

Vaalittavat erityispiirteet

- Avoin kulttuurimaisema Vantaanjoen varressa, laajat peltoalueet.
- Pukinmäenkaaren koivukujanteet.
- Näkymät Vantaanjoelle ja joen yli.
- Helsingin vihersormen tärkeä yhteys ja suosituttu kävelyn ja pyöräilyn pääreitti.
- Rantapuiston toiminnallisuus.

Tavoitteet:

- Maiseman säilyttäminen pääosin avoimena ja osittain viljelykäytössä.
- Vihersormen pääreitit kehittäminen yhtenäisenä, sujuvana ja helposti hahmotettavana kokonaisuutena.
- Joen suuntaisen istutuksen täydennetty puustoisuuden ylläpitäminen. Sopivia lajeja täydennystutuksiin esim. tervaleppä ja halava.
- Vanhojen peltoteiden ja ojanvarsi- ja ojien puuston lisääminen ja ylläpitäminen selkeinä puuriveinä.



Kuva 11. Jokirannan alavat niityt ovat osa Vantaanjokivarren pitkäaikaista viljelyhistoriaa.

2. Närepuisto ja Sinimetsä

Aluekuvaus

Närepuisto ja Sinimetsä ovat Pukinmäen laajimmat metsäalueet ja suosittuja ulkoilualueita. Jyrkkien rinteiden ja avokallioiden ansiosta niiltä on komeat näköalat jokilaaksoon. Närepuistossa sijaitsee ensimmäisen maailmansodan aikaiseen linnoitusvyöhykkeeseen liittyviä, Museoviraston muinaisjäännöskisteriin kuuluvia ja muinaismuistolain nojalla suojeltuja kiinteitä muinaisjäännöksiä; puolustusvarusteita ja taistelukaivantoja.

Vaalittavat erityispiirteet

- Närepuiston ja Sinimetsän yhtenäiset metsä- ja kallioalueet.
- Kiinteä muinaisjäännös osana Närepuiston näköalapaikkaa.

Tavoitteet:

- Kaukomaisemassa merkittävän kallioalueen ja puuston säilyttäminen, avointen näkymien ylläpitäminen kallioilta jokilaaksoon.
- Metsäalueiden ylläpitäminen lisääntyvää ulkoilukäyttöä kestävinä, turvallisina ja uudistuvina.
- Luonnon monimuotoisuuden suunnitelmallinen lisääminen metsissä.
- Reittiyhteyksien kehittäminen ja selkiyttäminen sekä Vantaanjoen suuntaan että Pukinmäen ja Ylä-Malmin suuntaan.



Kuva 12. Sinimetsä ja Närepuisto muodostavat maisemallisesti merkittävän kokonaisuuden peltoalaakson laidalle.

3. Pukinmäen rantapuiston eteläosa

Aluekuvaus

Pukinmäen rantapuiston eteläosa on kapeahko puistoalue Kehä I:n ja Käslynhaltijantien välissä. Alueen läpi kulkee reitti. Alueen pohjoisosassa reitin ja joen väliin sijoittuu puustoinen alue, eikä näkymiä tai pääsyä joen rantaan ole. Alueen eteläosassa puisto rajautuu tiiviisti uuteen kerrostalokortteliin.

Syksyllä 2020 valmistuva Pukinmäen rantapuiston eteläosan rakentaminen vahvistaa Vantaanjoen suuntaista kävelyn ja pyöräilyn reittiä, parantaa joenvarren saavutettavuutta ja lisää viheralueen palveluita.

Vaalittavat erityispiirteet

- Avoimen kulttuurimaiseman ja jokivarren metsäisten osuuksien vaihtelu Vantaanjoen varressa.
- Näkymät Vantaanjoelle ja joen yli.
- Helsingin puiston vihersormen suosittu kävelyn ja pyöräilyn pääreitti.
- Rantapuiston toiminnallisuus.
- Maisemallinen yhteys Vantaanjoen toiselle puolelle Itsenäisyysdenpuistoon.

Tavoitteet:

- Vanhojen peltoalueiden säilyttäminen avoimena.
- Vihersormen pääreitin kehittäminen yhtenäisenä, sujuvana ja helposti hahmotettavana kokonaisuutena. Uusi yhteys Käslynhaltijantien ali.



Kuva 13. Pukinmäen rantapuistosta on hienot näkymät Vantaanjoelle.

4. Bockinpuisto

Aluekuvaus

Junaradan, Käslynhaltijantien, Kehä I:n ja Vantaanjoen rajaama puistoalue. Joenvarressa ja radan varressa on luonnontyypillisiä alueita. Puisto muuttuu rakennetummaksi siirryttyessä kauemmas rannasta. Leikkipaikka ja pitkospuureitti sijaitsevat junaradan vieressä. Pukinmäen kartanon viehättävä pihapiiri ja siinä toimivan päiväkodin leikki- ja leikkipuiston pohjoisosassa.

Vaalittavat erityispiirteet

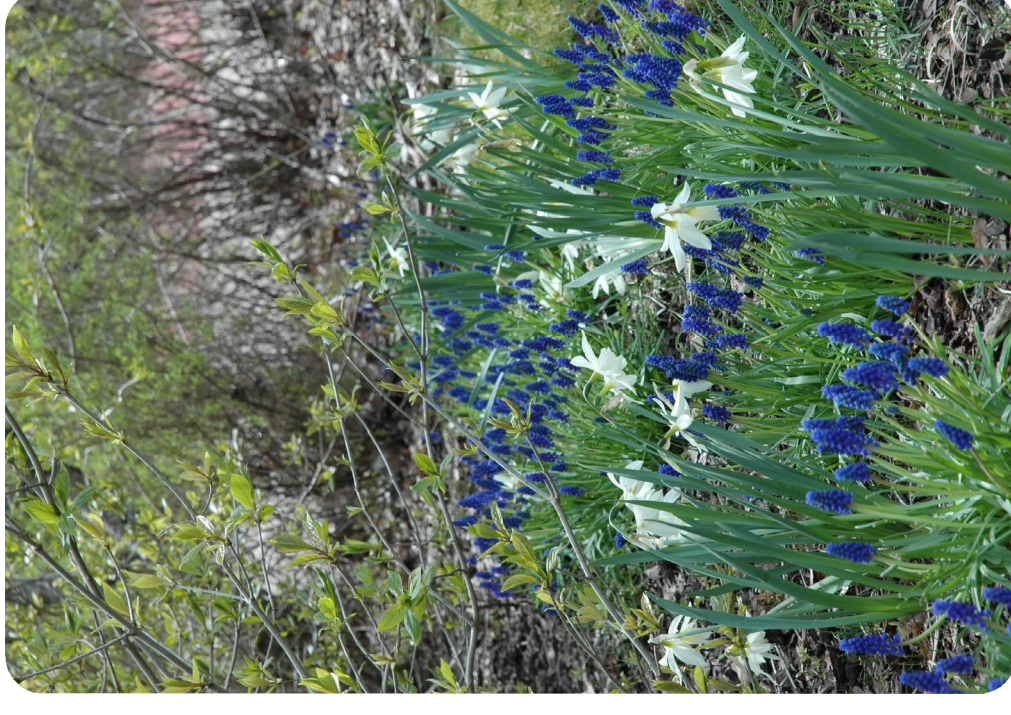
- Pukinmäen kartanon pihapiiri ja siihen liittyvä kulttuurikasvillisuus.
- Joenvarren luonnontyypilliset alueet, etenkin kiilomainen alue Käslynhaltijantien vieressä.
- Helsingin puiston vihersormen suosittu kävelyn ja pyöräilyn pääreitti.

Tavoitteet:

- Pukinmäen kartanon ja Vantaanjoen välisen yhteyden vahvistaminen: rannassa puistokäytävien rajaaman metsikön hoito puistometsän tyyliin.
- Joenvarren oleskelualueiden kehittäminen.
- Vihersormen pääreitin kehittäminen yhtenäisenä, sujuvana ja helposti hahmotettavana kokonaisuutena. Uusi yhteys Käslynhaltijantien ali.
- Toimivien reittiyhteyksien varmistaminen myös tulva-aikaan.



Kuva 14. Alueen pitkästä kulttuurihistoriasta kertova Pukinmäen kartano sijaitsee nykyisin asuinalueen ja junaradan puristuksessa.



Kuvat 15 ja 16. Bockinpuiston vanhaa kulttuurikasvillisuutta ja leikkipuiston istutusten sipulikasveja.

2. PUKINMÄKI

Yleiskuvaus

Pukinmäen osa-alue rajautuu länsiosastaan Sinimetsän ja Närepuiston viheralueisiin, Pukinmäen rantapuistoon sekä eteläosastaan Kehä I:een ja pohjois- ja itäosistaan aluetta kiertävään Pukinmäenkaareen ja pääarataan. Pukinmäen asema sijaitsee osa-alueen kaakkoislaidalla.

Pukinmäki on luonteeltaan lähikeskusta, ja sen seudullinen saavutettavuus Kehä I:n ja pääradan risteyskohdassa on hyvä. Pukinmäen kaupallisten palvelujen keskittymä sijaitsee aseman ympäristössä, ja virkistyspalveluiden kannalta tärkeä liikuntapuisto alueen koillisosassa. Pukinmäenkaari on aluetta kiertävä pää- ja kokoojakatu. Alueen sijainti pääväylien risteyksessä aiheuttaa jonkin verran estevaikutusta kävelyn ja pyöräilyn yhteyksille alueen ulkopuolelle.

Yleiset tavoitteet

- Pukinmäen asemalle johtavat kävelyn ja pyöräilyn reitit erottuvat alueen sisäisessä reittiverkostossa selkeinä ja laadukaina pääreittinä. Kävelyn ja pyöräilyn reitit jatkuvat selkeinä ja opastettuina myös alueen ulkopuolelle.

Kaupunkikuva

Pukinmäki on yksi Helsingin pitäjän vanhimmissa kylissä. 1900-luvun alussa rakennetusta huvilayhdyskunnasta on edelleen jäljellä muutamia suojeltuja rakennuksia, mm. Villa Öller ja Villa Björnkbacken. Jälleenrakennuskaudella 1940-luvulla alueelle rakennettiin omakotitaloja, ja Pukinmäki olikin luonteeltaan kylämäinen 1960-luvulle asti. 1960-1970 -luvulla Pukinmäestä muodostui kerrostalovaltainen alue, kun asutusta pääradan varressa alettiin tiivistämään osana aluerakentamisprojekteja. Kerros- ja rivitaloja rakennettiin alueelle paljon myös 1980- ja 1990-luvulla esimerkiksi Pukinmäenkaaren ja Eskolantien varrelle. Kulttuurihistoriallisesti merkittäviä kiinteitä muinaisjäännöksiä, ensimmäisen maailmasodan aikaisia tukikohtia ja tykkipattereita, on alueella useita.

Pukinmäenkaaren länsilaidalle on esitetty kaupunkirakenteen tiivistämistä oikeusvaikutteisessa yleiskaavassa.

Tavoitteet:

- Alueelle ominaiset historialliset kerrostumat, arvot ja ominaispiirteet säilyvät myös maankäytön muuttuessa.
- Julkisen ulkotilan ratkaisujen laatuun kiinnitetään huomiota erityisesti aseman ympäristössä.

Maisema ja luonto

Pukinmäen alueelle muodostuu kaupunkikuvassa havaittavaa kulttuurihistoriallista kerrostumaa, jossa on jäänteitä alueen entisestä huvilayhdyskunnasta ja ensimmäisen maailmansodan alkaisesta linnoitusvyöhykkeestä. Alue liittyy reunoiltaan tiiviisti Vantaanjoen varren kulttuurimaisemaan.

Metsäiset selänteet luovat maisemalle selkeän rajan alueen länsiosassa. Maisemallisesti merkittäviä elementtejä ovat myös alueen sisälle sijoittuvat kukkuloiden lakialueet. Pukinmäki on maastonmuodoiltaan vaihteleva, jossa alavat alueet ja kallioiset selänteet vuorottelevat. Alavaa maastoa sijoittuu Pukinmäen aseman ympäristöön ja liikuntapuiston alueelle. Säterintien ja Sunilantien kerrostalokorttelit ovat rakentuneet kalliiselle kukkulalle, jonka päällä sijaitsee Sunilanpuisto. Alueen itälaidan pientalokorttelit sijaitsevat myös ympäristöön korkeammalla. Laaja yhtenäinen mäkinen alue sijoittuu alueen lounaisosaan jatkuen Vantaanjokilaakson reunaan Närepuiston ja Sinimetsän viheralueille.

Tavoitteet:

- Alueelle ominaisten historiallisten kerrostumien säilyttäminen ja korostaminen osana viheralueverkostoa.
- Alueen sisäinen viheralueverkosto on kytketty osaksi Vantaanjoen varren laajaa viheraluekokonaisuutta ja -yhteyksiä. Niittyverkoston arvoja ylläpidetään ja kasvillisuuden valinnassa kiinnitetään erityistä huomiota pölyttäjien suosimiseen.
- Pieniä metsäalueita ylläpidetään korttelirakenteeseen ja rakennettuihin puistoalueisiin liittyvinä turvallisina ja viihtyisinä lähivirkistysmetsinä.

Metsä- ja puustoinen verkosto

Pukinmäen alueella ei sijaitse laajoja yhtenäisiä metsä- ja puustoisien verkoston metsäalueita. Kaupunkirakenteen sisällä on pieniä lähimetsiä, kuten Kuismapuisto, Aarne Laitakaripuisto, sekä osittain Myrrttipuisto ja Murattipuisto. Lisäksi Kehä I:n varrella on metsäistä suojapuustoa.

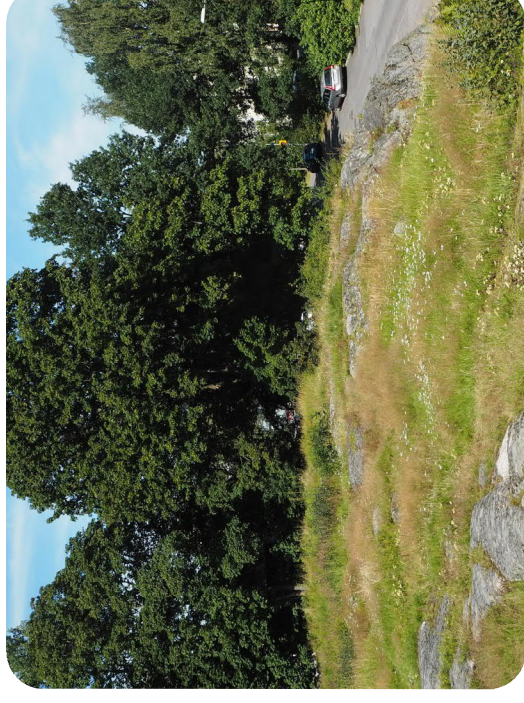
Pukinmäessä ei sijaitse metsä- ja puustoisien verkoston runkoyhteyksiä tai alueellisia yhteyksiä. Korttelipuistoihin ja katupuistoihin tukeutuva paikallinen puustoinen yhteys kytkee Ylä-Malmin Malmiin kirkkopuiston Pukinmäenkaaren eteläosan ja Närepuiston kautta Vantaanjoen varteen. Viher- ja virkistysverkoston kehittämissuunnitelman (VISTRA II) mukaiset viher- ja virkistysverkostoa täydentävät puustoiset yhteydet kulkevat Pukinmäenkaarta pitkin sekä Närepuiston, Säveltäjänpuiston ja Bockinpuiston välillä.

Tavoitteet:

- Metsä- ja puustoisien verkoston yhteyksiä ylläpidetään ja täydennetään alueen puistojen ja katualueiden monilajisilla istutuksilla.
- Pukinmäenkaaren katupuuston kehittäminen puustoisena yhteytenä.



Kuva 2. Pukinmäenkaaren monilajinen katupuusto muodostaa puustoisien verkoston yhteyden, joka on tällä hetkellä heikko liikuntapuiston pohjoisosan ja Vantaanjoen välillä.



Kuva 3. Myrrttipuiston arvoniitty sijaitsee asuinrakennusten keskellä sijaitsevan kallioiden mäen päällä. Jonne sijoittuu myös ensimmäisen maailmasodan aikaisia linnoituslaitteita.

Niittyverkosto

Pukinmäen alue liittyy Vantaanjoen varren niittyverkoston ydinalueeseen lounaisosastaan, jossa Pukinmäenkaaren ja Sunilantien välissä sijaitsee laaja yhtenäinen niittyalue. Myrrttipuiston arvoniitty sijaitsee asuinrakennusten keskellä sijaitsevan kallioiden mäen päällä, joka on osa ensimmäisen maailmansodan aikaista linnoitusvyöhykettä.

Niittyverkoston tukialue sijoittuu alueen pohjoisosaan Pukinmäen liikuntapuiston ja Pukinmäenkaaren nurmimaitojen alueelle. Alueen sisällä muita niittyverkoston tukialueita muodostavat pääasiassa puistojen nurmimaitojen ja muu matala kasvillisuus myös pihamailla.

Tavoitteet:

- Myrrttipuiston arvoniityn arvoja ylläpidetään kunnostuksen ja hoidon keinoin.
- Pukinmäenkaaren leveään välikäistän nurmea ylläpidetään niittymäisenä Vantaanjoen varren niittyalueille joltavina niittyverkoston yhteytenä.

Sininen verkosto

Pukinmäen osa-alue kuuluu pääosin Vantaanjoen valuma-alueeseen. Sunilanpuiston lammella on lisäksi oma pieni valuma-alueensa Vantaanjoen valuma-alueen sisällä.

Sunilanpuiston lampi sijaitsee kallioiden kukkulan laella, Sunilanpuiston keskellä. Lammen vedenpinta on n. 18 metriä merenpinnan yläpuolella, eikä siihen johda lähteitä tai tulevia oja. Lampi on pienikokoinen, ja siinä on kaksi puisin rakennelmin reunustettua saarta. Lampi on puhdistettu ja kunnostettu 1970-luvulla.

Läpäisemättömien pintojen osuus alueella on noin 50 %.

Tavoitteet:

- Pukinmäen rantapuiston avo-ojien kautta Vantaanjokeen johdettavien hulevesien laatua ja määrää hallitaan myös rakennetuilla alueilla ja maankäytön muuttuessa.
- Sunilanpuiston lampi kunnostetaan puiston kunnostamisen yhteydessä tavoitteena veden laadun ja rakenteiden turvallisuuden parantaminen.

Reitistö, kadut ja aukiot

Pukinmäenkaari on alueen pääkatu välillä Kehä I-Tapaninvainontie, ja alueellinen kokoojkatu välillä Tapaninvainontie-päärata. Kenttätie, Eskolantie ja Karhusuontie ovat paikallisia kokoojakatuja. Edellisten lisäksi Säterintie on merkittävä katu-yhteys Pukinmäen aseman ympäristössä. Säterintie ja Eskolantie Pukinmäen aseman ympäristössä ovat luokiteltu esteettömyyden erikoistason reiteiksi.

Alueen asuntokadut ovat päättyviä, ja niiden päistä on yhteydet jalankulun ja pyöräilyn reittiverkoston. Pukinmäen reitistön ominaispiirteenä on kattava vehreiden kävelyn ja pyöräilyn reitien muodostaman verkosto, joka sijoittuu asuin kortteleiden väleihin. Asukaspalautteista ilmenee, että viheralueiden läpi on aiheutonta läpiajoliikennettä esim. Unikkotieltä.

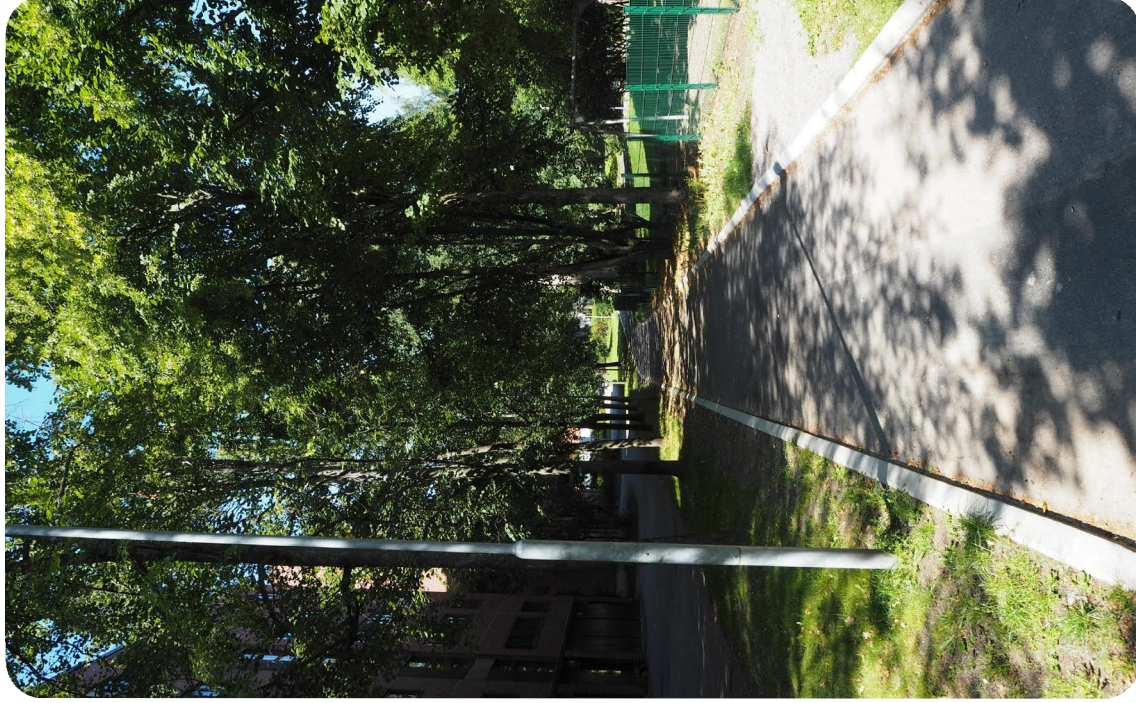
Pukinmäestä Pukinmäen rantapuistoon ja Vantaanjoen varrelle johtavat reitit ovat alueen merkittävimpiä virkistysyhteyksiä. Maasalontie on keskeinen ja toimiva alueen sisäinen kävelyn ja pyöräilyn pääreitti, jonka varrella yhdistyy Sävelitjänpuistosta Vantaanjoelle asti ulottuva puistoketju. Pukinmäen urheilupuistosta lähtee tärkeä virkistysyhteys pohjoiseen Malmiin kirkkopuistoon, joka yhdistää Pukinmäen alueen Ylä-Malmiin ja edelleen Malmiin keskustaan.

Pukinmäenaukio on alueen ainoa aukio. Se sijaitsee Pukinmäen keskustassa, kaupallisten palveluiden ja aseman yhteydessä.

Baanaverkostosuunnitelmassa Malmiin baanan on suunniteltu kulkevan alueen pohjois- ja koillisreunassa pitkin Pukinmäenkaarta. Lisäksi pohjoisbaanan on suunniteltu kulkevan pitkin radanvarrtta ja sivuavan aluetta kaakossa.

Tavoitteet:

- Jalankulun ja pyöräilyn reittien jatkuvuuden ja suunniteltavuuden parantaminen Pukinmäen keskustan alueella ja reittien jatkuvuuden parantaminen alueen ulkopuolelle.
- Pukinmäen asemalle johtavien esteettömien reittien laatu vastaa esteettömyyden vaatimustasoa.
- Katu- ja viheralueen rajakohdat selkeytetään ja aiheeton läpiajoliikenne viheralueille ja katujen välillä estetään.
- Kokoojakatujen materiaalien kaupunkikuvallinen laatu on yhtenäinen.



Kuva 4. Pukinmäen alueella on paljon vehreitä kävelyn ja pyöräilyn reittejä asuin kortteleiden väleissä. Kuvassa Madetojan polku.



Kuva 5. Vaihtelevien maastonmuotojen takia esteettömyyden tavoitteet eivät aina toteudu. Kuvassa portaat Palsamipolulla.

Puistot ja kasvillisuus

Pukinmäessä sijaitsee monia pieniä korttelipuistoja, joiden käyttöaine ja kulutus on suurta. Puistot ovat luonteeltaan vaihtelevia historiallisesta huvilaympäristöstä toiminnallisiin urbaaneihin puistoihin. Puistojen vaihteleva kasvillisuus sisältää sekä luonnonlajistoa että monipuolisesti istutettuja konstekasvilajeja.

Sunilanpuisto on arvoympäristö. Se on Helsingille ainutlaatuinen pieni lampipuisto jyrkän mäen laella, asuinrakennusten keskellä. Puisto ja lampi ovat todennäköisesti jääne alueella 1800-luvulla sijainneen Sonabyn tilan vanhan huvilan puutarhasta. Sunilanpuisto on rakennettu puistoksi 1960-1970 -lukujen vaihteessa. Puiston etelärinteessä kasvaa muutamia vanhoja puita. Lammessa on puurakenteilla tuettuja puutarhataiteellinen elementti. Puistossa on englantilaisyyppinen puutarhataiteellinen elementti. Puistoa ei ole valaistu.

Pukinmäen liikuntapuisto on aikakaudelleen tyyppinen urheilutai liikuntapuisto, joka on Kulttuurin ja vapaa-ajan toimialan hallinnassa. Pukinmäen liikuntapuistossa on mm. koripallo-, lentopallo- ja yleisurheilukentät sekä ulkoiltoilupiste ja parkourrata.

Sävelitjänpuisto on Pukinmäen alueen keskeinen puisto, jonka asemakaavassa suojeltu historiallinen osa liittyy Villa Björkbäckenin entiseen puutarhaan alkuperäisine käytävälinjauksineen. Puistossa sijaitsee Auninkolabyrintti-niminen ympäristötaiteteos. Sävelitjänpuisto muodostaa leikkipuisto Unikon ja Aarne Laitakarin puiston kanssa yhtenäisen puistokokonaisuuden.

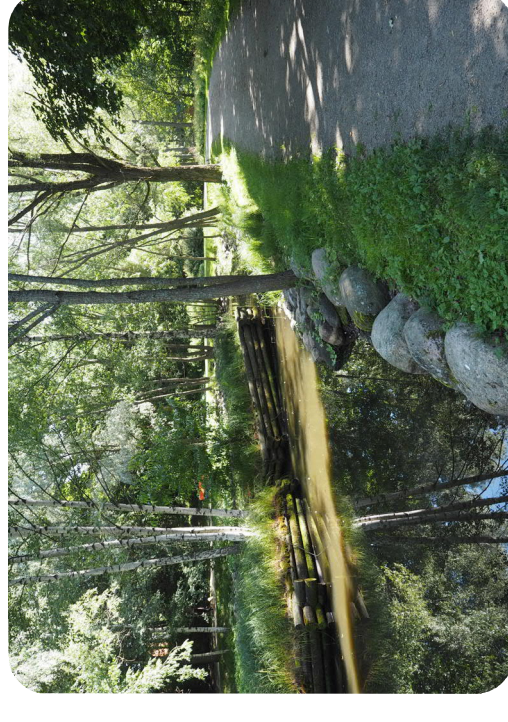
Pienehköt, metsäiset Maasalontie, Erkki Melartinin puistikko ja Kuismapuisto aina Närepuistoon saakka liittyvät Sävelitjänpuistosta alkavaan puistoketjuun, joka yhdistyy toisiinsa Maasalontien kävelyn ja pyöräilyn reittiä pitkin. Myrttipuisto ja Murattipuisto muodostavat maastonmuodoiltaan ja kasvillisuudeltaan vaihtelevan ja arvokkaan puistokokonaisuuden pientaloalueen asuinrakennusten keskelle.

Pukinmäen liikuntapuiston kohdalla Pukinmäenkaaren puisto on poikkeuksellisen monilajinen: rinnakkaisissa riveissä on lehmusta, jalavaa, koivua, kuusta ja ojan toisella puolella vielä tervaleppää. Muutoin alueen katupuina on käytetty puistolehmuksia, metsävaahteraa, pihlajia. Osa vaahteroista on huonokuntoisia. Pukinmäen aukkiolla on poppeleita. Sävelitjänpuistossa ja Sunilanpuistossa on muutamia Helsingin kaupungin ja Mustilan arboritumin lajistoseurantahankkeeseen liittyviä puita, lännenpagodikanukkaa ja vuorihemlockkia.

Pukinmäenkaaren ison ojan ojatädyke-esiintymä on luokiteltu arvokkaaksi kasvillisuuskohteeksi.

Tavoitteet:

- Pukinmäen pienten puistojen ja puistikoiden ylläpitämisen toisinsa sujuvasti yhdistyviä, kulutusta kestäviä, turvallisina ja laadukkaina puistoina.
- Puistohistoriallisen selvityksen ja kasvillisuusinventoinnin sekä kunnostussuunnitelman laatiminen Sunilanpuiston arvoympäristöille
- Pukinmäenkaaren ojan arvokkaan kasvillisuuskohteen säilyttäminen.
- Pukinmäenkaaren liikuntapuistolta Vantaanjoelle jottavan osuuden kehittämisen kasvillisuuden kokeilu kohteena, esim. katupuubarboretumina ja vaihtelevana niittymäisten osuuksien sekä monilajisten pensasistutusten kokonaisuutena.
- Dynaamisen istutuksen kehittäminen Pukinmäenkaaren ja Tapaninvainion kiertoiluttymään.



Kuva 6. Sunilanpuiston arvoympäristön lampi, joka on todennäköisesti ollut osa laajempaa huvilapuutarhaa.

Rakenteet, kalusteet, varusteet ja valaistus

Puistoista Kuismapuisto, Sävelitjänpuisto ja leikkipuisto Unikko, Vuohikujan puistikko sekä Murattipuisto ovat valaistuja. Kevyen liikenteen reitit ovat pääosin valaistuja.

Sunilanpuiston rakenteellisena erikoisuutena ovat lammen kivetty ranta ja puureunukset tekosaaret. Laajemmat puistoalueet on varusteltu penkein ja roska-astioin.

Ensimmäisen maailmansodan aikaiseen linnoitusvyöhykkeeseen liittyviä, Museoviraston muinaisjäännösrekisteriin kuuluvia ja muinaismuistolain nojalla suojeltuja kiinteitä muinaisjäännöksiä on alueella kolme kappaletta, joista yksi sijaitsee Myrttipuiston viheralueella.

Tavoitteet:

- Kohde- ja erityisvalaistuksella korostetaan alueen erityiskohteita, kuten Sävelitjänpuistoa ja Sunilanpuiston lampea.
- Alueen kalusteita vaihdetaan Helsingin kaupunkikalusteohjeen mukaisiksi kunnostusten yhteydessä.
- Sunilanpuiston lammen rakenteiden kunnosta huolehditaan puistohistoriallisen selvityksen ja kunnostussuunnitelman mukaisesti.

3. YLÄ-MALMI

Yleiskuvaus

Ylä-Malmia rajaa idässä junarata ja Sydän-Malmin alue, pohjoisessa Tapanilan asuinalue, lännessä Syystie ja Tapaninvainion asuinalue, etelässä Pukinmäenkaari sekä Pukinmäen asuinalue. Ylä-Malmi on pääosin asuinalueita ja julkisten palveluiden aluetta. Ylä-Malmilla sijaitsevat Malmin sairaala, Malmin kirkko ja Malmin peruskoulu. Ylä-Malmi on tiiviisti rakennettua ja alueen puistoihin kohdistuu suuret käyttöpainheet. Ylä-Malmin viherrakenne koostuu useista pienistä korttelipuistoista ja laajasta Malmin Kirkkopuistosta. Kaupunkimainen Tilketori sijoittuu korttelin sisälle. Kirkonkyläntie on säilyttänyt perinteisen asemansa Malmin kauppakatuna kivijaikakauppoineen.

Yleiset tavoitteet:

- Yleisten alueiden (puistojen, aukioiden ja katualueiden) profiilin nostaminen ja puistojen kehittäminen niin, että ne kestävät kovaa käyttöpainetta: korttelipuistojen reittien ja oleskelupaikkojen kunnostaminen ja laatutason ylläpito.
- Ylä-Malmin laadukkaan puistoketjun kehittäminen osana Longinoja ♥ Vantaanjoki -reittiä.

Kaupunkikuva

Ylä-Malmi on tiivistä kaupunkirakennetta, jossa vuorottelevat eri aikakausien kulttuuriset kerrokset. Malmi on Helsingin vanhimpia kyliä, josta löytyy mainintoja historiallisista lähteistä jo 1500-luvulta. 1900-luvulla Malmi kehittyi maalaiskylästä esikaupunkialueeksi ja 1970-luvulla yhdeksi Helsingin aluekeskukseksi. Kirkonkyläntie on keskeinen, historiallinen katulinjaus, jonka kautta kuljettiin Hämeenlinnan suuntaan 1930-luvulle asti. Alueen katuverkko on pääosin 1900-luvun alkupuolelta. Osa 1900-luvun alkupuolen rakennuksista on säilynyt. Vanhoja, suojeltuja liikerakennuksia sijaitsee Kirkonkyläntien varressa ja asuinrakennuksia alueen pohjoisosassa. Malmin kirkkopuisto ja Laidunpuisto muodostavat aikakaudelleen (1970-1980-luvulle) tyypillisen puistojen kokonaisuuden. Alueella sijaitsee myös useita ensimmäisen maailmansodan aikaisia puolustusasemia.

Tavoitteet:

- Ylä-Malmin historian tuominen näkyväksi esim. opastauluissa.
- Kirkonkyläntien linjauksen, puurivin sekä historiallisen kauppakatun varren vaihtelevan ja kerroksellisen ilmeen vaaliminen.

Maisema ja luonto

Malmin kirkkopuiston metsäinen selänne ja Kotikallio nousevat esiin alueen muuten tasaisessa maastossa. Ylä-Malmin alueella on hyvin vähän luontoalueita. Nykyiset, katkonaiset ekologiset yhteydet perustuvat vahvasti Malmin kirkkopuistoon.

Tavoitteet:

- Malmin kirkkopuiston metsäisen luonteen ja puuston säilyttäminen ja ekologisen yhteyden ylläpitäminen, monimuotoisuuden lisääminen.
- Kaupunkiluonnon monimuotoisuuden kehittäminen puistoalueilla ja katuvihreän keinoin: monipuolistamalla kasvivalikoimaa ja vahvistamalla ekologisia yhteyksiä, esim. lisäämällä puuryhmiä Tynnelänpuiston itäpäätyyn, jotta se yhdistyy paremmin Jermunpuistoon. Kasvillisuuden valinnassa kiinnitetään erityistä huomiota pölyttäjien suosimiseen.

Metsä- ja puustoinen verkosto

Ylä-Malmilla metsä- ja puustoinen verkoston paikalliset yhteydet tukeutuvat Malmin kirkkopuistoon ja Pukinmäenkaareen.

Tavoitteet:

- Kirkkopuiston säilyttäminen metsäisenä, alueellisenä yhteytenä ja luonnon monimuotoisuuden suunnitelmallinen lisääminen mm. lahoppuuta säästämällä ja puuston eri-ikäisrakennetta kehittämällä.
- Puustoyhteyksien kehittäminen Malmin Kirkkopuistosta Vantaanjoen varren metsäalueiden välille.
- Pukinmäenkaaren suuntaisen alueellisen puustoisien yhteyden vahvistaminen ja ylläpitäminen.

Niittyverkosto

Ylä-Malmilla ei ole niittyverkoston kannalta merkittäviä niittykokonaisuuksia, mutta alueen nurmet ja tienpientareet tarjoavat niittylajistolle sirpaleista tukialuetta.

Tavoitteet:

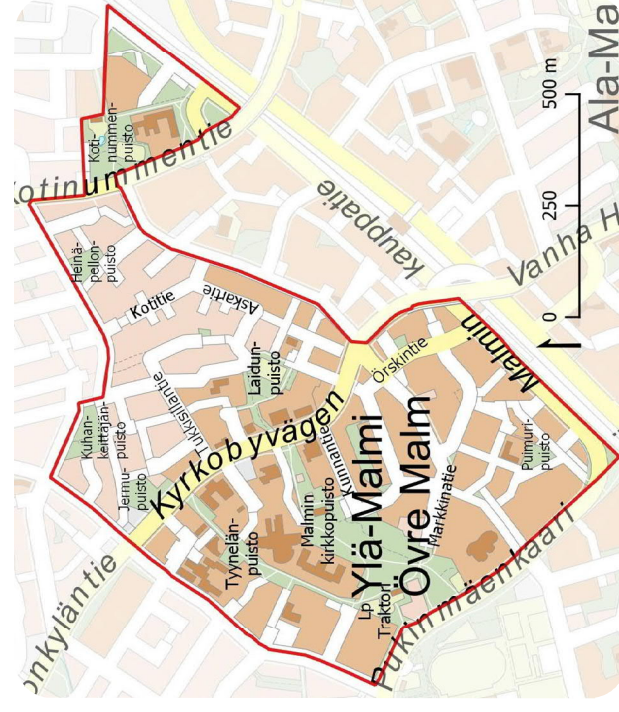
- Niittyverkoston kehittäminen niin, että Pukinmäenkaaresta muodostuu niittyverkostoa täydentävä yhteys.
- Katujen kivettyjen välikaistojen muuttaminen niittyverkostoa tukeviksi kasvillisuusalueiksi katujen peruskorjauksen yhteydessä.

Sininen verkosto

Ylä-Malmilla läpäisemättömiä pintoja on yli 50 %. Ylä-Malmi kuuluu Longinojan ja Tapaninvainionpuron valuma-alueeseen.

Tavoitteet:

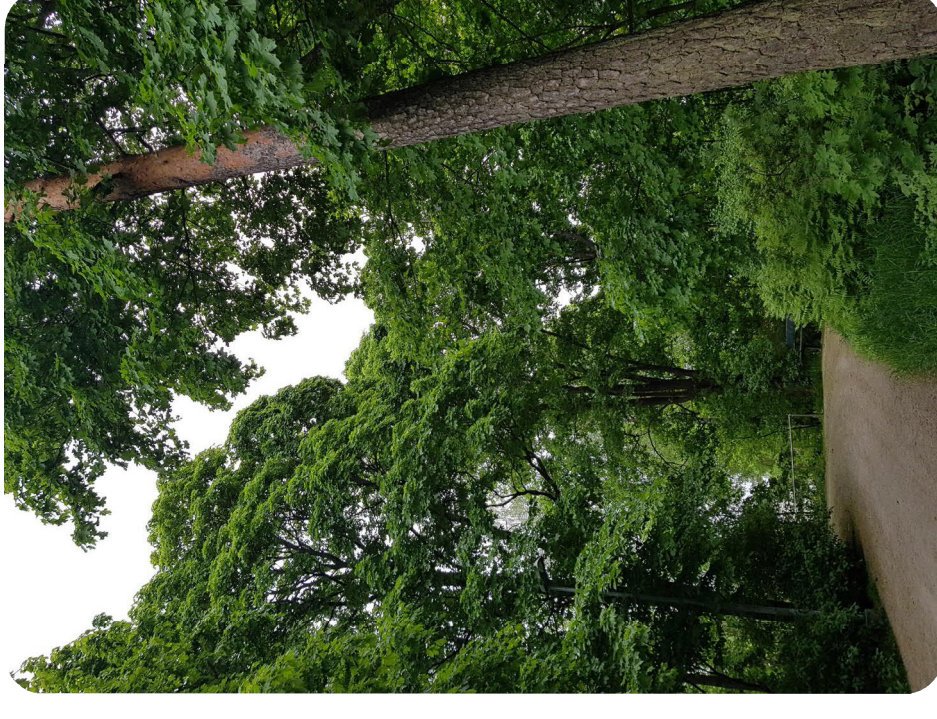
- Läpäisevien pintojen lisääminen esim. muuttamalla katualueiden kivettyjä välikaistoja kasvillisuusalueiksi ja huolehtimalla vesien ohjaamisesta kasvipeitteisiin painanteisiin katujen peruskorjauksen yhteydessä.



Kuva 1. Osa-alueen rajaus.



Kuva 2. Malmin peruskoulun suojeltu koulurakennus vuodelta 1927 on osa Ylä-Malmin kaupunkikuuvan historiallisista kerrostumaa.



Kuvat 3 ja 4. Malmin kirkkopuiston on osa-alueen laajin viheralue. Siellä on monimuotoista kookasta puustoa ja hienoja kallioalueita.

Reitistö, kadut ja aukiot

Ylä-Malmin katuverkosto koostuu alueellisista ja paikallisista kokoojakaduista ja niistä haarautuvista päätyivistä asuntokaduista. Asuntokadut jatkuvat kääntöpaikoilta kävelyn ja pyöräilyn yhteyksiin. Näin Ylä-Malmille muodostuu ajoneuvoilijien teeltä rauhoitettu vyöhyke Malmiin Kirkkopuiston, leikkipuisto Traktorin ja Malmiin sairaalan alueelle.

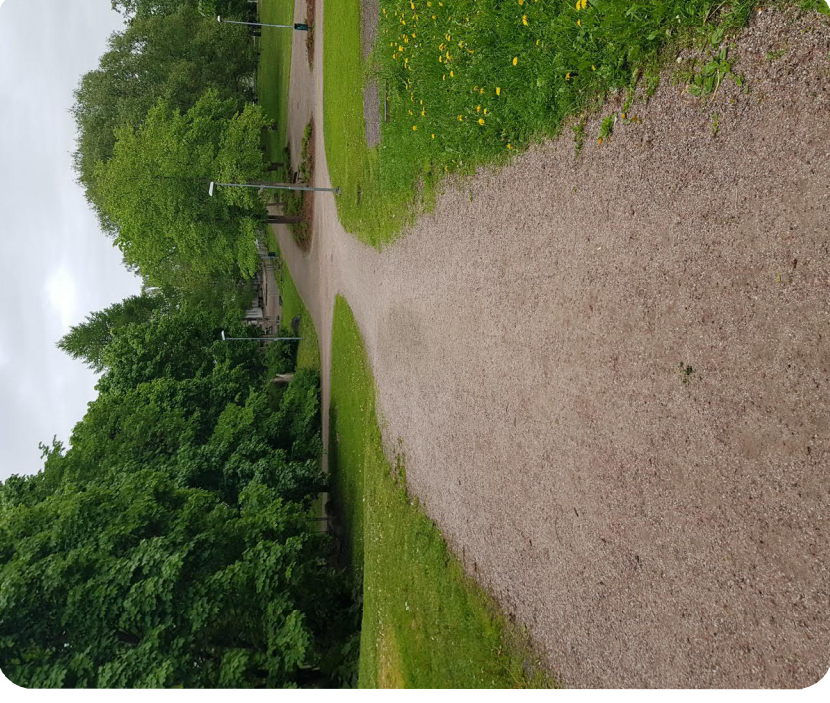
Ylä-Malmin merkittävin katu on alueellinen kokoojakatu Kirkonkyläntie, joka on tärkeä kauppakatu ja merkittävä historiallinen tielinjaus. Katu on luokiteltu esteettömyyden erikoistalon reitiksi Malmiin sairaalan ja Malmiin aseman välisellä osuudella. Ylä-Malmin ainoat katuyhteydet radan yli Ala-Malmille kulkevat Kirkonkyläntien ja Kotinummentien kautta. Radan suuntainen Malmiin kauppatie erottaa radanvarren pysäköintialueen ja korttelit toisistaan.

Malmiin sairaalan ympäristössä, Kirkkopuistossa kulkee esteettömyyden erikoistalon reitti. Rauhallinen asuinrakennusten reunustama Tilketori on alueen ainoa aukio.

Alueen liikenne ja käyttö tulee vilkastumaan täydennysrakentamisen sekä uusien raitiotyöhyksien, ViiMan ja Raide-Jokeri 2:n, myötä.

Tavoitteet:

- Kävelyn ja pyöräilyn rauhoitettujen ympäristöjen säilyttäminen Kirkkopuiston ja Malmiin sairaalan alueella.
- Tonttikatujen päistä jatkuvien jalankulun ja pyöräilyn yhteyksien toimivuuden ylläpitäminen ja varmistaminen.
- Malmiin asemalle, Ylä-Malmin torille ja Malmiin sairaalalle johtavien esteettömyyden erikoistalon reittien laadun nostaminen. Esteettömien reittien lisääminen nykyisiä esteettömiä reittiosuuksia jatkamalla.
- Longinoja ♥ Vantaanjoki -reitin kehittäminen, eli kävelyn ja pyöräilyn yhteyksien parantaminen Pukinmäen rantapuiston ja Vantaanjoen suuntaan, ja puistojen yhdistäminen yhtenäisten reittien, katualueiden jäsentämisen ja opastuksen avulla.
- Reitihierarkian selkeyttäminen Malmiin asemalle johtavilla reiteillä opastuksen, varusteiden, pintamateriaalien ja valaistuksen keinoin.



Kuva 5. Laidunpuistossa kulkevaa virkistysreitistöä.

Rakenteet, kalusteet, varusteet ja valaistus

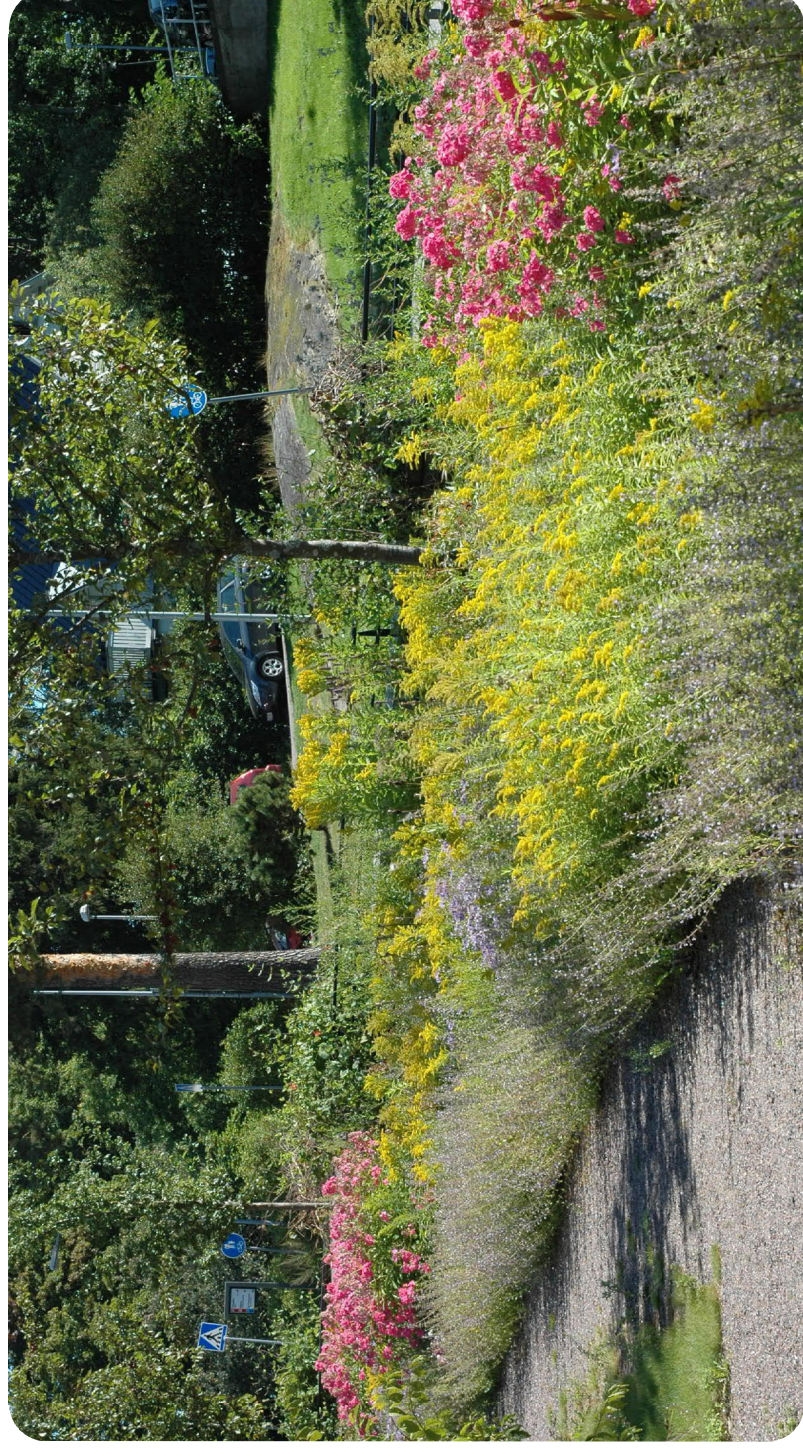
Ylä-Malmin kaduilla on käytetty vaihtelevasti reunakiviä luononkivestä ja betonikivestä. Välikaistoilla ja jalkakäytävien reunoissa on lisäksi käytetty betonikiveystä, pientä sauvakiveä.

Malmiin kirkkopuiston ja Laidunpuiston pääreitit ovat valaistuja ja penkein varusteltuja. Malmiin kirkkopuistossa on laaja koirapuisto Pukinmäenkaaren laidalla.

Malmiin kirkkopuistossa sijaitsee ensimmäisen maailmansodan aikaiseen linnoitusvyöhykkeeseen liittyviä, Museoviraston muinaisjäännöskisteriin kuuluvia ja muinaismuistolain nojalla suojeltuja kiinteitä muinaisjäännöksiä

Tavoitteet:

- Korttelipuistojen leikki- ja oleskelupaikkojen kunnostus ja ylläpito vastaamaan viheralueiden kovaa käyttöpainetta.
- Leikkipaikkojen teemoittelu tunnistettaviksi ja toisistaan erottuviksi.
- Kehitettävän kävelyn ja pyöräilyn reitin hyvä valaistustaso ja reitille opastuksen lisäksi tunnistettavia, yhtenäisiä elementtejä helpottamaan orientoitumista.
- Kirkkopuiston valaistuksen ja kalusteiden lisääminen vastaamaan sen roolia alueen keskuspuistona.
- Levähdyspenkkien lisääminen kehitettävälle Ylä-Malmin puistoketjun reiteille.
- Kirkonkyläntien, Malmiin kauppakadun, Kotinummentien ja Syystien reunakivien yhtenäisen ja korkean laatuksen ylläpitäminen katujen peruskorjausten yhteydessä.



Kuva 6. Koristekasvillisuuden käyttöä voidaan tarjota asukkaille miellyttävää ja kiinnostavaa lähiympäristöä. Kuvassa olevasta Malmiin sairaalan pihalle voidaan kasvillisuudesta voidaan ammentaa ideoita myös läheisille puistoalueille.

4. SYDÄN-MALMI

Yleiskuvaus

Sydän-Malmin osa-alue muodostuu Malmin aseman sekä liikekeskustan ympärille radan molemmin puolin. Osa-alueetta ympäröivät Ylä-Malmin sekä Ala-Malmin alueet. Rata jakaa alueen voimakkaasti kahtia. Radan ylityskohtia on Sydän-Malmin kolme: Kirkonkyläntien silta ja sen yhteydessä ylätasolla sijaitsevat bussilaiturit, Kotinummentien silta sekä Malmin putki eli aseman kohdalla kulkeva katettu ostoskeskusten sekä Ylä-Malmin ja Ala-Malmin torien välillä.

Yleiset tavoitteet

- Sydän-Malmin yleisten alueiden ylläpitäminen aluekeskukselle sopivalla tasolla laadukkaana, viihtyisinä ja turvallisina.
- Yleisten alueiden (puistojen sekä tori- ja katualueiden) laatu- ja laatuolosuhteiden parantaminen.

Kaupunkikuva

Sydän-Malmin kaupunkikuva on hyvin urbaania. Rata ja sen suuntaiset kadut muodostavat kaupunkikuvallisesti merkittävän, leveän katkoskohdan ja visuaalisen estevaikutuksen.

Ylä- ja Ala-Malmin torit sekä kävelykadut Pekanraitti ja Kaupparaitti ovat keskeisiä ja luonteenomaisia Sydän-Malmin kaupunkikuvalle. Ylä-Malmin tori on Malmin ensimmäinen asema- ja puistoalue.

Malmi on yksi Helsingin kaupunkiudistusalueista, ja alueen kehittämisestä suunnitellaan eri hankkeiden kautta vaihteittain.

Tavoitteet:

- Ylä- ja Ala-Malmin yhdistäminen radan ylityksiä kehittämällä Sydän-Malmin nivelkohdassa.

Maisema ja luonto

Alue on tiiviisti rakennettua ja maastonmuodoiltaan pääosin alavaa. Alueen koillisosassa nousee kalliainen Ormusmäki asuin- ja liikerakennusten keskellä. Mäellä sijaitsee linnoituslaitteita.

Tavoitteet:

- Ormusmäen yhdistäminen alueen viheralueverkostoon ja kävelyreitistöön.

Metsä- ja puustoinen verkosto

Sydän-Malmin ei ole metsiä tai metsiköitä, mutta puistikoiden ja katujen puusto tukee metsä- ja puustoista verkostoa. Laajimmalla viheralueella, kalliolla Ormusmäellä puusto on vähäistä.

Tavoitteet:

- Katupuuston täydentäminen niille välikaistaosuuksille, joissa ei vielä ole puita, esim. Malminkaaren lehmusrivin täydennys liikenteen ja maankäytön suunnittelun kanssa koordinoituna.

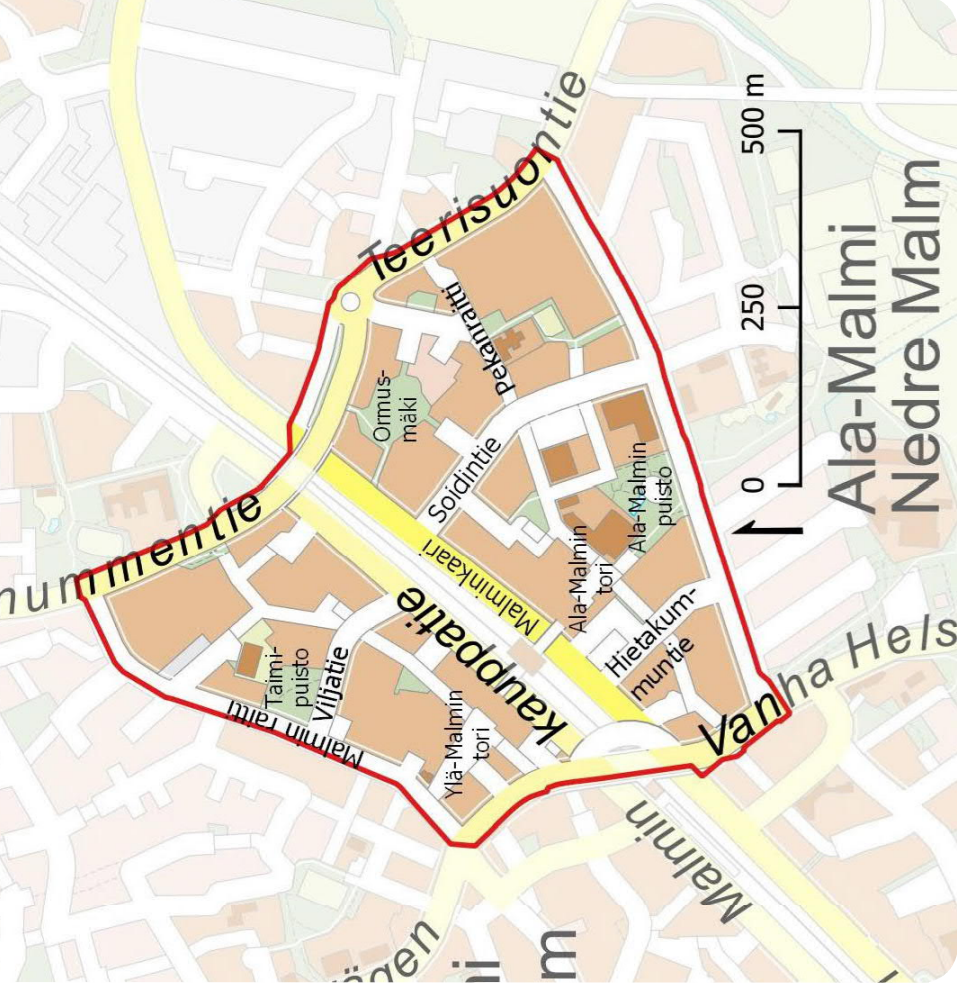
Niittyverkosto

Niittyverkoston kannalta Ormusmäen avokallion kasvillisuus on huomionarvoista. Se myös ylläpitää pölyttäjien elinympäristöjä.

Sydän-Malmin ei ole muita yhtä laajoja ja merkittäviä niittyverkoston osa-alueita, mutta alueella on paljon pientareita sekä katu- ja puistoalueiden nurmia, jotka muodostavat niittyverkostoa täydentäviä ja tukevia osia.

Tavoitteet:

- Ormusmäen niittykasvillisuuden vaaliminen, hoito ja säilyttäminen avoimena sekä tulevan virkistyskäytön ohjaaminen siten, että se ei kuluta arvokasta niittykasvillisuutta.
- Uusien istutusten (esim. Ylä-Malmin torin tai Kaupparaitin istutukset) suunnittelu niin, että ne tukevat niittyverkostoa. Kasvillisuuden valinnassa kiinnitetään erityistä huomiota pölyttäjien suosimiseen.
- Katujen nurmikaistojen ja kivettyjen välikaistojen muuttaminen niittyverkostoa tukevaksi ketokasvillisuudeksi katujen peruskorjauksen yhteydessä esim. Malmin Kauppatieltä.



Kuva 1. Osa-alueen rajaus.



Kuva 2. Ormusmäki on arvokas kohde sekä niittyverkoston kannalta että kulttuurihistoriallisesti. Ormusmäen I maailmansodan aikaiset linnoituslaitteet ovat RKY-kohde.

Sininen verkosto

Sydän-Malmin alue kuuluu Longinojan valuma-alueeseen. Alueella on huomattavan paljon läpäisemätöntä pintaa (60-80%).

Tavoitteet:

- Hulevesien luonnonmukaisen hallinnan kehittäminen maanpinnalla ennen hulevesiviemäreihin johtamista.
- Hulevesien laadullinen hallinta ennen Longinojaan johtamista.
- Tulvariskinhallinta hulevesien määrällisen hallinnan kautta.
- Läpäisevien pintojen lisääminen alueella, esim. muuttamalla katujen kivettyjä välikaistoja kasvillisuusalueiksi ja vesien ohjaaminen kasvillisuusalueille katujen peruskorjauksen yhteydessä.

Reitistö, kadut ja aukiot

Kirkonkyläntie on pääkatu, ja Vanha Helsingintie, Kotinummentie, Teerisuontie ja Malmin kauppatie ovat alueellisia kokoojkatuja. Kirkonkyläntie on tärkeä kauppakatu, ja sen kuten Vanhan Helsingintienkin linjaus on historiallinen. Kirkonkyläntien ja Kotinummentien sillat ylittävät pääradan ja ovat siksi merkittäviä pääreittejä myös kävelylle ja pyöräilylle. Junaradan suuntainen yhteys Malminkaarella on tärkeä pyöräilyreitti erityisesti työmatkapyöräilylle keskustan suuntaan ja Kehä I:n suuntaisille poikittaisille reiteille. Radan suuntainen yhteys onkin suunniteltu kehitettäväksi Pohjoisbaanan laadukkaana pyöräily-yhteytenä. Juna-asema, radan ylittävät putki ja Kirkonkyläntien sillan bussiterminaali muodostavat tärkeän joukkoliikenteen solmukohtan.

Pekannaitti ja Kaupparaitti ovat Sydän-Malmille tunnusomaisia ja kaupunkikuvallisesti merkittäviä pitkiä, ajoneuvoliikenteeltä rauhoitettuja kävelykatuja. Pekannaitti on viihtyisä ja laadukas kävelykatu, joka kulkee Luuvakujalta Ala-Malmin kautta Ormuspellon asuinalueelle. Kaupparaitti kulkee Turkaudantieitä Ylä-Malmin torin kautta Kotinummentien sillalle.

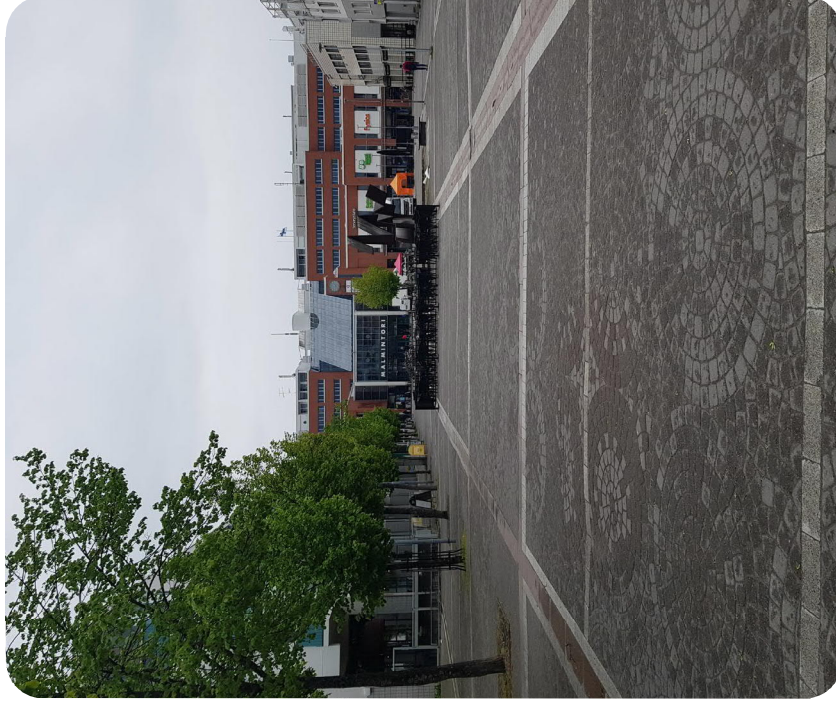
Ylä-Malmin tori toimii kulkuväyjänä kauppakeskukseen. Aukiolla on toritoimintaa ja kivijalkakauppoja sekä ravintoloiden terasseja. Tori ei avaudu ulospäin, vaan on rakennusten reunustama. Ala-Malmin toria reunustaa ostoskeskus, virastotalo ja Malmitalo. Luonteeltaan se on oleskelu- ja läpikulkuaukio.

Tavoitteet:

- Ylä-Malmin torin ylläpitäminen ja kehittäminen vehreänä kaupunkiaukiona, jonka kautta on helppo suunnistaa sekä Vantaanjoen varren että Longinojan viheralueille.
- Ala-Malmin torin kehittäminen kulttuuriauktiona ja tapahumapaikkana.
- Ala-Malmin torin suunnistettavuuden parantaminen ja reittiyhteyksien selkeyttäminen juna-aseman sekä bussipysäkkien suuntaan katutilan jäsentelyllä ja opastuksella.
- Pekannaitin ja Kaupparaitin kehittäminen kaupunkikuvallisesti merkittävänä, keskeisinä ja laadukkaina kävelykatuina.
- Radan yli kulkevien ja asemaseuduille johtavien esteettömien reittien kehittäminen.
- Toimivien ja helposti suunnistettavien yhteyksien varmistaminen radan ylittävien Kotinummentien ja Kirkonkyläntien ylitason ja radan suuntaisten katujen alatason välillä.
- Aukioiden toiminnallisuutta lisätään.



Kuva 3. Peruskorjattu Pekannaitti muodostaa tärkeän kaupunkikuvallisen akselin ja on osa Sydän-Malmille tunnusomaisia kävelyn ja pyöräilyn reitistöä.



Kuvat 4 ja 5. Ylä-Malmin tori ja Ala-Malmin tori ovat kaupunkikuvallisesti merkittäviä aukiota, jotka liittyvät toisiinsa radan ylittävän Malmin putken kautta.

Puistot ja kasvillisuus

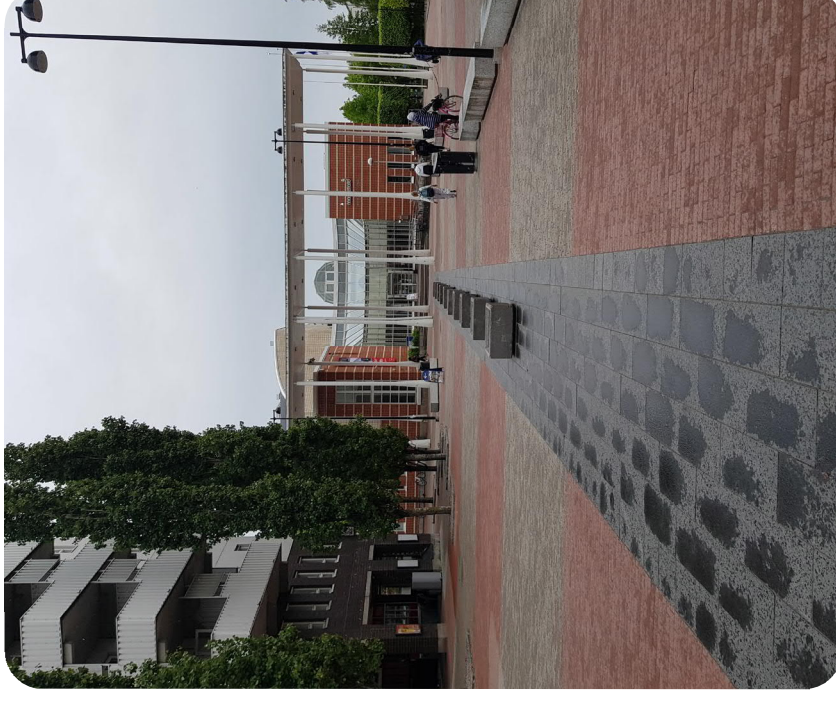
Ala-Malmin puisto on arvoympäristö: se on edustava, 1990-luvulla rakennettu postmoderni kokonaisuus, jonka on suunnitellut Lars Barnö. Ala-Malmin puistossa on rehevät monilajiset istutukset ja Helsingille poikkeuksellisen hienoja muotoonleikkattuja puu- ja pensaskaaria sekä -rivejä.

Muut Sydän-Malmin puistot ovat pieniä korttelipuistoja. Taimipuisto on pieni metsäinen mäki, jonka laella on oleskelupaikkana toimiva veistosteos. Pekannaitti ja Teeripuisto ovat pieniä, Pekannaitin kävelykadulta avautuvia puistoja, jotka ovat tärkeä osa Pekannaitin viihtyisää ja laadukasta kävely-ympäristöä.

Ormusmäki on vaikeakulkuinen, jyrkkärinteinen kallioalue, jolla sijaitsee ensimmäisen maailmansodan aikaiseen linnoitusvyöhykkeeseen liittyviä, Museoviraston muinaisjäännettä keräsiin kuuluvia ja muinaismuistolain nojalla suojeltuja kiinteitä muinaisjäänneksistä.

Tavoitteet:

- Ala-Malmin puiston arvoympäristön ja monipuolisen kasvillisuuden vaaliminen.
- Ylä-Malmin torin kehittäminen osin puistomaisena, kasvillisuuden lisääminen torialueelle.
- Ormusmäen ottaminen virkistyskäyttöön ja kytkeminen alueen reitteihin. Turvallisten reittien ja oleskelupaikan ylläpitäminen Ormusmäen kalliolla.
- Kasvillisuuskokeilujen toteutus ja seuranta sopivilla alueilla, esim. dynaaminen istutus Kotinummentien ja Teerisuontien kiertoitettymän keskialueelle.



Rakenteet, kalusteet, varusteet ja valaistus

Ylä-Malmin tori on alueen keskeisin kaupunkitila ja vaatii aseman mukaiset laadukkaat ja kestävät rakenteet, kalusteet ja varusteet. Ala-Malmin tori on vastikään kunnostettu ja varusteltu kestäväillä varusteilla ja kalusteilla. Ala-Malmin puistossa on poikkeuksellisen paljon erilaisia rakenteita: vesiaihe, paviljonki sekä erilaisia oleskelupaikkoja. Pekannaitti on hyvin varusteltu kävelykatu kattavalla valaistuksella ja levähdyspenkeillä. Kaupparaitti nostetaan samalle laatusoalle Pekannaitin kanssa.

Tavoitteet:

- Ylä-Malmin torin kehittäminen laadukkaana rakenteiden, pintojen, kalusteiden ja varusteiden osalta. Keskeisen aukion identiteettiä vahvistavan erikoisvalaistuksen kehittäminen.
- Ala-Malmin puiston rakenteiden säännöllinen kunnossapito tavanomaisen ylläpidon lisäksi ja ilkivallan torjumisen puiston avoimuutta ja valvontaa lisäämällä.
- Kestävien kalusteiden ja varusteiden riittävyys varmistaminen Pekannaitin ja Kaupparaitin kävelykadulla.
- Sydän-Malmin kävelyympäristön valaistuksen kehittämisen sujuvasti aukiolta kävelykaduille jatkuvana jatkuvana huomioiden julkisen ulkotilan laatu, viihtyisyys ja turvallisuus.
- Turvallisten reittien kehittäminen kevyiden porras- ja siltarakenteiden avulla Ormusmäen kalliolle.
- Kasvillisuusalueiden rajaaminen sellaisilla rakenteilla, ettei suoja-aitoja tarvita kovan kulutuksenkaan alueilla, kuten toreilla ja kävelykaduilla.



Kuva 6. Ala-Malmin puisto on arvoympäristö.

5. ALA-MALMI

Yleiskuvaus

Ala-Malmin alue sijoittuu pääradan ja Longinojanlaakson viheralueen väliin. Keski-osastaan alue rajautuu Vanhan Helsingintien, Vilppulantien ja Teerisuontien väliin jäävään Sydän-Malmin osa-alueeseen. Eteläreunastaan alue rajautuu Kehä I:een ja pohjoisreunastaan Fallkullan asuinalueeseen.

Ala-Malmi on pääosin matalaa asuinalueetta, mutta alueelle sijoittuu myös palveluita ja teollisuutta. Korttelien lomassa on pieniä puistoja, joiden kautta pääsee kulkemaan Longinojan laajoille viheralueille.

Yleiset tavoitteet

- Laadukkaan kävely-ympäristön jatkaminen Sydän-Malmilta Ala-Malmille ja reittien sujuva yhdistyminen Longinojan ja entisen lentokentän alueen suuntaan.

Kaupunkikuva

Pienet puistot ja puistikot lomittuvat kampamaisesti katujen ja asuin kortteleiden väliin yhdistäen Ala-Malmin alueen Longinojanlaakson laajaan viheralueeseen. Kaupunkirakenteeltaan alue on vaihteleva, ja sen asuinalueilla, puistoissa ja katulinjoissa on havaittavissa historiallista kerrostumaa.

Ruottorpantien asuinalue on asemakaavassa suojeltua, alun perin 1950-luvulla rakentunutta jälleerakennuskauden omakotitaloaluetta. Vuoden 2002 yleiskaavan yhteydessä se luokiteltiin kaavoitushistoriallisesti ympäristöarvoiltaan kiinnostavaksi ja puutarhakulttuurin kannalta erityiseksi jälleerakentamiskauden pientaloalueeksi. Myöhemmin tontteja on täydennysrakennettu. Tontit ovat vehreitä puutarhatontteja. Katunäkymät alueella ovat puustoisia. 2010-luvulla rakennetut erillispientalot muodostavat yhtenäisen reunan Ruotumestarinpuiston laidalle.

Karviaistien alueella sijaitsee pääosin 1960-1980-lukujen kerrostalorakentamista. Vilppulantien eteläpuolelle sijoittuu alun perin jälleerakentamiskauden vehreä omakotitaloalue, joka liittyy Longinojanlaakson viheralueeseen.

Alueen pohjoisosaan Teerisuontien ja Malminkaaren väliselle ja Malminkaaren pohjoispuoliselle alueelle sijoittuu 1960-1990-luvulla rakennettujen pienteollisuuskiinteistöjen alue. Teollisuuskiinteistöjen kupeeseen rakentuu Ormuspellon uusi asuinalue, jossa on sekä townhouse-tyyppistä rakentamista että kerrostaloja.

Alueella sijaitsee useita Museoviraston muinaisjäännöskisteriin kuuluvia ja muinaismuistolain nojalla suojeltuja kiinteitä muinaisjäänköksiä, joihin kuuluu ensimmäisen maailmansodan tukikohtia ja vanhoja Malminkylän kartanoon liittyviä kyläpaikkoja. Vanha Helsingintie on keskeinen historiallinen tietinjaus.

Tavoitteet

- Ala-Malmin luonteen säilyttäminen kaupunkikuvallisena vaihteellisuutta kehenä urbaanin Sydän-Malmin ja Longinojan kulttuurimaiseman välillä.
- Historiallisten kerrostumien säilyttäminen, vaaliminen ja esinnostaminen esim. infotauluihin.

Maisema ja luonto

Maisemallisesti Ala-Malmi muodostaa pääosin matalasti rakennetun, vehreän reu-navyöhykkeen Longinojanlaaksolle. Alueen puistoista Ruotumestarinpuisto, Yrjö-länpuisto ja Filpuksenpuisto kuuluvat maisemallisesti Longinojanlaakson kulttuurirympäristöön.

Maastonmuodoiltaan Ala-Malmi on pääosin alavaa. Yksittäiset kallioiset kukkulat jaksottavat alavaa maisematilaa. Vanhan Helsingintien varrella on laajempi yhtenäinen selännealue.

Alueella sijaitsee geologisesti arvokas Karviaisrinteen drumliini.

Tavoitteet

- Ala-Malmin puistojen maisemallinen yhteys Longinojan viheralueisiin säilytetään selkeänä.
- Ala-Malmilta Longinojan suuntaan avautuvia näkymiä korostetaan.
- Kasvillisuuden valinnassa kiinnitetään erityistä huomiota pölyttäjien suosimiseen.

Metsä- ja puustoinen verkosto

Alueen puusto sijaitsee pääasiassa kaduilla, puistojen laidilla ja pihamailla sekä suojametsänä Malminkaaren laidalla. Tapperinpuisto, Ruotumestarinpuisto, Karviaisrinne ja Lallinpuisto ovat puustoisia tai osittain puustoisia puistoja. Filpuksenpuisto on määritelty metsä- ja puustoisien verkoston tukialueeksi. Metsä- ja puustoisien verkoston paikallinen yhteys kulkee Pukinmäenkaareltä Ruotumestarinpuiston kautta Longinojanlaaksoon.

Tavoitteet

- Puustoisten yhteyksien ylläpitäminen ja vahvistaminen monipuolisella katupuustolajiston käytöllä.
- Filpuksenpuiston puuston vaaliminen ja mahdollisesti huonokuntoisten puisten ennakoiva korvaaminen uusin istutuksin.

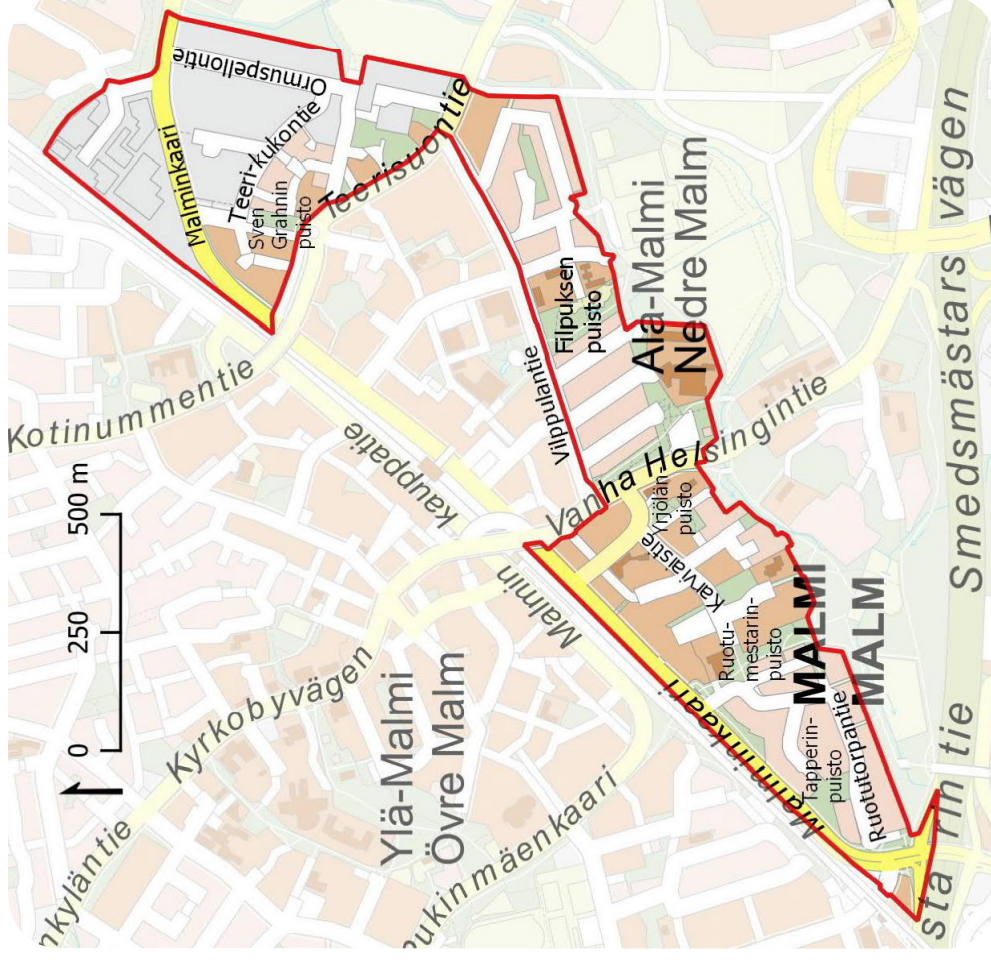
Niittyverkosto

Alueen puistojen nurmiihty, katualueiden niityt ja muu matala kasvillisuus liittyvät kampamaisesti Longinojanlaakson laajaan niittyverkoston ydinalueeseen. Alueen niityt ovat pienialaisia eivätkä muodosta verkostollisia yhteyksiä alueen sisällä.

Pientaloalueiden pihamaiden matala kasvillisuus täydentää niittyverkostoa.

Tavoitteet

- Niitylajiston monimuotoisuuden turvaaminen mm. Karviaisrinteen ja Karviaispolun-Okapolun puistikon viheralueilla.
- Katupientareiden ja välikaistojen niittyalueiden laajeneminen monipuolistaminen katujen peruskorjausten yhteydessä ja ylläpidon keinoin pölyttäjien elinympäristöjen parantaminen huomioiden.



Kuva 1. Osa-alueen aluerajaus.



Kuva 2. Ala-Malmin kaupunkikuvallinen ilme vaihtelee jälleerakennuskauden omakotitaloalueista kerrostaloalueisiin ja pienteollisuuskiinteistöjä sijaitsee alueen pohjoisosassa.

Sininen verkosto

Ala-Malmin osa-alue on kokonaisuudessaan Longinojan valuma-alueetta. Alueen pohjoisosassa sijaitsevan pienteollisuusalueen läpi virtaa osittain putkitettuna uoma, joka laskee Longinojaan.

Läpäisemättömien pintojen osuus alueella vaihtelee 30–50 % välillä.

Tavoitteet

- Läpäisevien pintojen suhteellisen suuren osuuden säilyttäminen myös täydennysrakentamisessa.
- Hulevesien laadullinen hallinta luonnonmukaisiin menetelmiin perustuen ennen Longinojaan johtamista, erityisesti teollisuusalueella.
- Vedenlaadun seuranta purkupisteissä Longinojaan.

Reitistö, kadut ja aukiot

Ala-Malmin kautta kulkevat kävelyn ja pyöräilyn tärkeät reitit yhittyvät Longinojanlaaksoista kohti Sydän-Malmia, Ylä-Malmia ja Pukimäkeä. Radan alkuluun johtava Ruotumestarinpuisto ja Ala-Malmin puistoon yhdistyvä Filpuksenpuisto ovat tärkeitä porttikohtia.

Malminkaari on alueen pääkatu, jolle lehmusrivi antaa kaupunkimaista ilmettä. Vanha Helsingintie on osa historiallista tielinjausta, joka jatkuu Ylä-Malmin puolella Kirkonkyläntienä. Pientaloalueilla on paljon päättyviä katusuoksia, mikä rauhoittaa aluetta läpikululikeiteitä. Ormuspellon asuinalueella sijaitsee kaksi pienehköä aukiota, Pakkaajanaukio ja Hela-aukio.

Baanaverkostosuunnitelmassa Malmin baana on linjattu kulkemaan Ruotumestarinpuiston kautta Longinojanlaaksoon. Pohjoisbaana kulkee suunnitelman mukaan radanvarrtta pitkin alueen länsilaidalla.

Tulevaisuudessa rakentuvat Malmin entisen lentokentän asuinkorttelit tulevat liittymään Malmin keskustaana Longinojanlaakson ja Ala-Malmin läpi kulkevan kävelyn ja pyöräilyn yhteyden kautta.

Tavoitteet

- Selkeiden, viihtyisien ja turvallisten kävelyn ja pyöräilyn reittiyhteyksien ylläpitäminen Ala-Malmilta sekä Longinojan että Vantaanjoen varren viheralueiden suuntaan.
- Malminkaaren siisteys ja edustavuus tärkeänä keskuksena johdattavana kokoojakatuna.



Kuva 4. Vanha Helsingintie kulkee osittain edelleen vanhaa historiallista tielinjausta pitkin.

Puistot ja kasvillisuus

Alueen merkittävimpiä puistoja ovat Ruotumestarinpuisto ja Filpuksenpuisto. Ne limittyvät kampamaisesti kaupunkirakenteen sisälle ja liittyvät saumattomasti Longinojanlaaksoon. Filpuksenpuisto on Ala-Malmin puiston tärkeä jatkumo. Pienempi Longinojanlaaksoon yhdistyvä viheralue on Karvianpuiston kalliopuisto. Alueen uusimmat puistot ovat Ormuspellon rakentumassa olevalla asuinalueella sijaitsevat Sven Grahnin puisto ja Pikitehtaanpuisto.

Kulttuuriympäristön kannalta merkittävä kokonaisuus on myös Yrjölänpuisto ympäristöineen. Puisto on suojeltu asemakaavassa alueella sijaitsevan historiallisen kyläpaikan takia. Yrjölänpuistoon rajautuvan Storbyn tilan pihapiirissä sijaitsee Malminkylän kartano. Sitä vastapäätä Vanhan Helsingintien itäpuolella Longinojanlaakson pohjoislaidalla sijaitsee Pärsin tilan pihapiiri. Näiden pihapiirien ympäristö on vuosisatoja vanhaa kulttuuriympäristöä.

Ala-Malmin puistoalueiden kasvillisuus on pääosin istutettua koristekasvilajistoa, vanhan kulttuurikasvillisuuden lisäksi erityisesti 1980-luvulle tyypillistä lajistoa on paljon. Suoja- ja lähimetsien lajisto on luonnonkasveja. Katupuina alueella on käytetty runsasta lajivalkoimaa. Tavanomaisen lehmuksen lisäksi löytyy esim. metsävaahteraa, tammea, ruotsin- ja suomenpihlajaa, vuorijalavaa, metsävaahteraa, pylväshaapaa ja purppurutuomea.

Alueen puistoissa on vähän viheralueiden palveluita. Ruotumestarinpuistossa on nurmikänttä palloilua varten, ja Filpuksenpuistossa sijaitsee leikkiapuisto Filpus, jonka yhteydessä on hiekkäkenttä palloilua varten.

Tavoitteet

- Toiminnallisten alueiden ja laadukkaiden leikkipaikkojen ylläpito viheralueilla.
- Puistojen kasvillisuudessa vaalitaan vanhaan kulttuuriympäristöön liittyvää lajistoa, sekä alueelle ominaista 1980-luvun lajistoa.
- Kasvillisuuskokeilujen toteutus ja seuranta sopivilla alueilla, esim. monilajinen pensasistutus tai dynaaminen istutus teorisuontien ja Pikitehtaanpuiston risteyksen istutusalueelle.



Kuva 5. Filpuksenpuistossa on monimuotoista istutettua koristekasvillisuutta ja se on tärkeä osa viheralueiden kokonaisuutta Ala-Malmin puiston ja Longinojanlaakson välillä.

Rakenteet, kalusteet, varusteet ja valaistus

Historiallisia rakenteita sijoittuu alueen puistoihin. Tapperinpuistossa ja Lallinpuistossa on ensimmäisen maailmansodan aikaisia tukikohtia.

Pääosa alueen puistoista on valaistu. Kadut ja kävelyn ja pyöräilyn reitit ovat valaistuja.

Puistojen varustelutaso on pääosin perustasoista, penkit ja jätteastiat. Filpuksenpuiston ja leikkiapuisto Filpuksen varustelutaso on monipuolisempi. Luonnontilaisemmillä viheralueilla ei ole penkkejä tai jätteastioita.

Tavoitteet

- Opasteiden, valaistuksen, penkkien ja oleskelualueiden varusteiden ylläpitäminen pääreittejä selkeyttävänä kokonaisuutena.



Kuva 6. Malminkylän kartanon pihapiiri rajautuu Yrjölänpuistoon ja edustaa alueen vanhinta historiallista kerrostumaa. Paikalla on ollut kylämäistä asutusta jo 1500-luvulta lähtien.



Kuva 7. Sven Grahnin puisto sijoittuu rakenteilla olevan Ormuspellon asuinalueen keskelle.

6. SEPÄNMÄKI

Yleiskuvaus

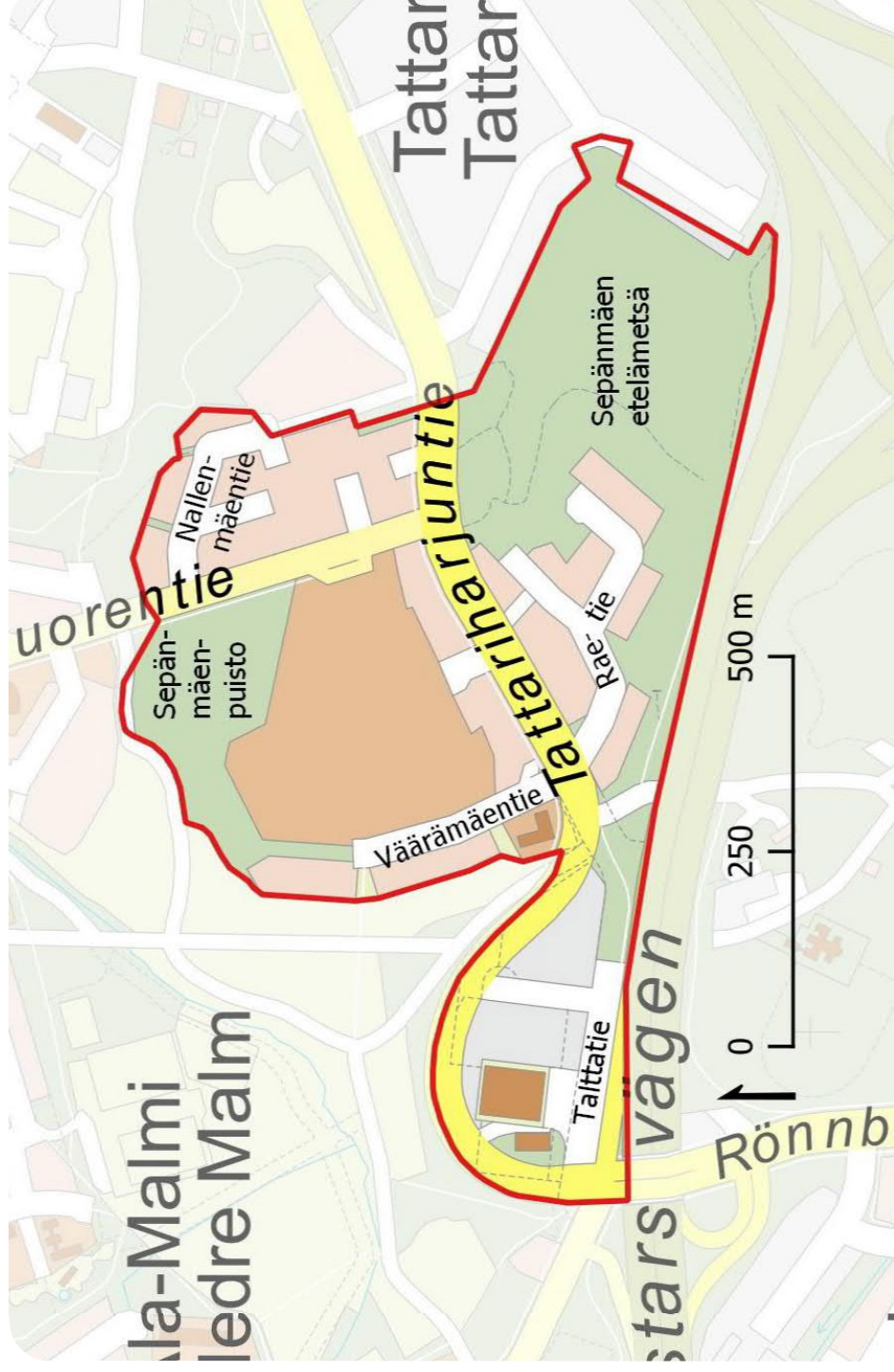
Sepänmäki sijaitsee Longinojanlaakson itäreunalla, rajautuen etelässä Kehä I:een (Seppämestariintie) ja pohjoisessa Tattariharjun teollisuusalueeseen sekä Malmiin entiseen lentokenttään. Sepänmäki on pääosin metsäistä kerros- ja pientaloaluetta. Tattariharjun tien varrella sijaitsee myös Malmiin jäähalli ja Staran varikko.

Sepänmäen alueella on edelleen näkyviä merkkejä historiasta eri vuosikymmeniltä. Sepänmäen etelämetssä, Sepänmäenpuistossa ja Nallenmäessä sijaitsee ensimmäisen maailmansodan aikaisia linnoitteita ja vanha tykkitie. Tattariharjun varsi on ollut rakennettua jo 1930-luvulla. Nallenmäen pientaloalue kasvoi 1950- ja 1960-luvuilla. Sepänmäen kerrostalot rakennettiin 1960-luvun jälkipuoliskolla.

Sepänmäen ja Nallenmäen alueella on ennakoitu asemakaavan muutoksia. Sepänmäenpuiston eteläpuolella sijaitsevalle Sepänmäen kerrostaloalueelle kohdistuu painetta asemakaavan muuttamiseen. Yleiskaavan 2016 mukainen maankäytön muutosalue sijaitsee Sepänmäen etelämet- sän alueella. Yleiskaavan 2016 yhteydessä laaditun viher- ja viikistysverkon kehittämissuunnitelman (VISTRA II) mukainen uusi kehitettävä viheralue tai puisto sijaitsee sen yhteydessä. VISTRA II:ssä on esitetty lisättävä viheryhteys Valuraudantien länsipuolelle ja uusi eritasoyhteys Kehä I:n yllä Valuraudantien kohdalla.

Yleiset tavoitteet

- Maankäytön muutosten ja uuden rakentamisen huolellinen sovitaminen metsäisiin rinteisiin.
- Viheralueiden metsäisen ja puustoisin luonteen säilyttäminen ja yhtenäisten metsäalueiden vaaliminen.
- Luonnon monimuotoisuuden lisääminen.
- Kävelyn ja pyöräilyn reittien kehittäminen alueelle, Nallenmäen ja Nallenrinteen suuntaan.



Kuva 1. Osa-alueen aluerajaus.



Kuva 2. Ensimmäisen maailmansodan aikainen tykkitie Sepänmäen etelämetssä monimuotoisessa sekametsässä.

Maisema ja luonto

Sepänmäki muodostaa selkeän metsäisen reunan kontrastina avoimeen Longinojanlaaksoon. Tattariharjun tie halkoo alueen etelästä ja pohjoista selännettä. Metsäiset selänteet erottuvat myös kaukomaisemassa.

Alueella on kaksi yhtenäistä metsäkokonaisuutta. Sepänmäen etelämetstä ja Sepänmäen pohjoisreunassa Sepänmäenpuistossa sijaitseva rehevä kangasmetsärinte on inventoitu arvokkaiksi metsäkohteiksi. Molemmilla metsäalueilla on liito-oravan ydinalue. Sepänmäen etelämettä on kaupunkiluonnon monimuotoisuuden kannalta arvokas ja laaja kohde, jossa on sekä metsäluontoon, niittyverkostoon että alueen historiaan liittyviä arvoja.

Tavoitteet:

- Sepänmäenpuiston metsäisen reunavyöhykkeen ja selänteen selkeän profiilin säilyttäminen Longinojanlaakson laidassa.
- Selännealueiden puuston säilyttäminen niin, että Sepänmäki erottuu kaukomaisemassa metsäisenä selänteenä mahdollisesta rakentamisesta huolimatta.
- Sepänmäen viheralueiden säilyttäminen luonnonmukaisina alueen kehityksessä.
- Sepänmäen etelämetään luontoarvojen ja yhtenäisyyden vaaliminen.
- Luonnon monimuotoisuuden lisääminen metsissä, keinoina mm. metsäalueiden jättäminen hoidon ulkopuolelle, puuston eri-ikäisrakenteen kehittäminen, suojatietheikkojen säästäminen eläimistöille, haitallisten vieraslajien poisto, lahoppuun jättäminen.
- Tattariharjun tien ja sen eteläpuolisen urheilutoimintojen alueen kehittäminen paremmin osaksi Longinojanlaakson maisemaa, mm. reunavyöhykkeen puuistutuksilla.

Metsä- ja puustoinen verkosto

Sepänmäen pohjoisosassa sijaitseva Sepänmäenpuiston rinnemetsä sekä Tattariharjun tien eteläpuoleinen alue ovat ydinmetsiä. Sepänmäen etelämettä on Malmiin ja Pukinmäen laajin yhtenäinen metsäalue, mutta samalla yleiskaavan mukaista maankäytön muutosaluetta. Metsä- ja puustoisin verkoston alueelliset yhteydet kaartavat Sepänmäen eteläreunaa sekä länsipuolta. Asuinalueiden puustoisuus tukee metsä- ja puustoisista verkostoa.

Tavoitteet:

- Puustoisin liito-oravayhteyden säilyttäminen Sepänmäen pohjoisreunassa.
- Kehä I (Seppämestariintie) ja Lahdenväylän ylittävän yhteyden kehittäminen.
- Rinteiden vesi- ja kosteusolosuhteiden huomiointi uudisrakentamisessa puuston ja aluskasvillisuuden turvaamiseksi.
- Sepänmäen pohjoisen sekä eteläisen metsäalueen ylläpitäminen siten, että luonnon monimuotoisuus lisääntyy niissä, sekä alueilla olevat luontoarvot, mm. liito-oravan ydinalueet turvataan.

Niittyverkosto

Niittyverkoston kannalta alueen merkittävin kokonaisuus on Kehä I:n laidan maavallin ja Sepännmäen etelämetsän välinen pitkänomainen niittyalue, joka yhdistyy Malmin kalmistotien itäpuolella olevaan kallioketoon. Lisäksi Sepännmäen etelä-metsässä on lukuisia pieniä kallioketoja.

Tavoitteet:

- Sepännmäen etelämetsän niittyalueen sekä niityn ja met-sän reunavyöhykkeen hoidon kehittäminen.
- Kulutuksen ohjaaminen herkillä kalliouilla, kasvilajis-ton monimuotoisuuden säilyttäminen kalliolla.
- Maankäytön muuttuessa uusien katu ympäristöjen hyö-dyntäminen niittyverkoston osana, kasvillisuuden va-linnassa kiinnitetään erityistä huomiota pölyttäjien suosimiseen. Hai tallisten vieraslajien poistaminen katu-viheralueilta.
- Sepännmäen vanhan kentän muuttaminen niityksi esim. Malmin entisen lentokentän tai lumenvastaanottoaikan luiskien pintamaita hyödyntäen ja sen ylläpitäminen ja seuranta ruderaattikasvillisuuden koealueena.

Sininen verkosto

Sepännmäki sisältyy pääosin Longinojan valuma-alueeseen. Osa alueen itäreunan metsästä kuuluu Viikinojan valu-ma-alueeseen. Alueella ei ole pintavesistöjä. Lämpösiemättö-mien pintojen osuus alueella on pääasiassa alle 30%.

Tavoitteet:

- Lämpösiemien pintojen osuuden säilyttäminen n. 70% osuu-dessa myös mahdollisen uuden rakentamisen yhteydessä.
- Longinojaan johtavaan puroon ohjautuvien hulevesien laadullinen hallinta (erityisesti rinnetonteilta sekä jää-hallin ja Kehä I:n varren liiketilojen pysäköintialueilta kohti Longinojaa kulkeutuvat vedet).



Kuva 3. Sepännmäen etelämetsän ja Kehä I meluvallin välinen niittyalue.

Reitistö, kadut ja aukiot

Sepännmäen pääkadun Tattariharjuntien nykyinen linjaus poikkeaa voimassa olevasta asemakaavasta ja kulkee jää-hallin pohjoispuolella asemakaavan viheralueella. Longino-janlaaksosta Sepännmäelle nouseva Tullivuorentie on toinen alueen merkittävistä kaduista. Varsinaisia aukiota alueella ei ole, mutta Tattariharjuntien ja Väärämäentien risteysksen poh-joislaidalla oleva pysäköintialue muodostaa katu ympäristöön aukiomaisen tilan.

Nykyiset kävelyn ja pyöräilyn reitit kulkevat pääosin jalkakäy-tävinä ja pyörteinä ajoratojen yhteydessä. Paikoin suojaiteiden liikenneturvallisuudessa ja käytettävyydessä on puutteita. Kehä I:n alkuluku Malmin kalmistotietä pitkin etelään Malmin hautausmaalle ja sieltä edelleen Viikin suuntaan on tärkeä kävelyn ja pyöräilyn yhteys. Pohjoiseen ja Longinojan varrelle yhteys jatkuu kävelyn ja pyöräilyn reittinä Ala-Malmin puisto-tietä pitkin.

Sepännmäen metsäisten viheralueiden reitit ovat tallautunei-ta, epävirallisia polkuja.

Tavoitteet:

- Parannetaan Tattariharjuntien ja Tullivuorentien suoja-teiden liikenneturvallisuutta ja käytettävyyttä
- Sujuvien, alueen sisäisten ulkoilureittien kehittäminen Nal-lenmäen ja Nallenrinteen suuntaan.
- Reitityhteyksien kehittäminen ympäröiville alueille: poh-jois-eteläsuuntainen reitityhteys ja Kehä I:n uusi erita-soyhteys.
- Nykyisten reittien ja katuverkon luonteva liittyminen Mal-min baanaan ja entisen lentokentän alueelle.



Kuva 4. Kävelyn ja pyöräilyn reitti Kehä I:n laidalla.

Puistot ja kasvillisuus

Sepännmäen viheralueet ovat pääosin metsäisiä. Sepännmä-enpuisto on Longinojan suuntaan laskeva metsäinen rinne. Sepännmäen etelämetsä rajaa aluetta Kehä I ja Lahdenväylän suuntaan. VISTRA II:ssa Sepännmäen eteläosan metsään on esitetty uusi kehitettävä viheralue Kehä I:n ja Lahdenväylän lai-dalle. Tämän kehittäminen kannattaa aloittaa, jos alueen kaa-voitus käynnistyy ja reitityhteys Kehä I:n yli aiotaan rakentaa.

Metsissä ja Sepännmäen etelämetsän niityillä risteilee tallautu-neita polkureittejä.

Tattariharjuntien katupuuna on koivu. Muuten alueella ei ole katupuita.

Tavoitteet:

- Sepännmäen viheralueiden säilyttäminen pääosin metsäisinä.
- Sepännmäen etelämetsän ja Kehä I:n välisen niittyalueen säilyttäminen ja ylläpitäminen osana alueen viheralue-verkostoa ja reitityhteyksiä.
- Selkeän ulkoilureitin kehittäminen Sepännmäen etelämet-sään, pienempien yhteyksien säilyttäminen polkumaisena.

Rakenteet, kalusteet, varusteet ja valaistus

Sepännmäen alueella on hyvin vähän viheralueiden kalusteit-ta, esimerkiksi puistopenkkejä ei ole lainkaan. Valaistusta on vain katualueilla.

Ensimmäisen maailmansodan aikaiseen linnoitusvyöhykkeeseen liittyviä, Museoviraston muinaisjäännösrekisteriin kuu-luvia ja muinaismuistolain nojalla suojeltuja kiinteitä muinais-jäännöksiä sijaitsee Sepännmäenpuiston rinneremessä.

Tavoitteet:

- Kalusteiden lisääminen reittien kehittämisen yhteydessä: penkkejä ja jätteastioita Sepännmäen etelämetsän päärei-tin varrelle.
- Metsässä mahdollisimman vähäinen valaistus. Mahdollis-sesti uuden Sepännmäen etelämetsän kävelyreitit hieno-varainen valaistus.
- Linnoituslaitteiden ympäristön hienovarainen ylläpitämi-nen ympäröivän alueen luontoarvot huomioiden.



Kuva 5. Polkumainen reitti Sepännmäen etelämetsässä.

7. LONGINOJAN LAAKSO

Yleiskuvaus

Longinojan laakso rajautuu etelässä Kehä I:een ja sen eteläpuolella oleviin kahteen valtakunnallisesti merkittävään rekennettuun kulttuuriympäristöön (RKY): Malmiin hautausmaa ja Pihlajamäen asuinalue. Pohjoisessa alue rajautuu Suurmetsäntien. Lännessä aluetta rajaa Malmiin entinen lentokenttäalue sekä Sunnuntaipalstojen, Nallenmäen ja Sepänmäen asuinalueet. Lännessä Longinojan laaksoa reunustaa Ala-Malmiin asuinalue ja junarata.

Longinojan laakso on Malmiin alueen laajin ja merkittävin viheraluekokonaisuus. Longinojan varteen tiivistyvä luonto- ja virkistysarvoja sekä maisemallisia ja kulttuurihistoriallisia arvoja. Longinojan laakson puistot muodostavat melko yhtenäisen viheralueiden jatkumon, jota katkaisevat vain muutamat ajotiet. Se on erittäin suosittu ulkoilualue. Longinojan varressa kulkeva reitittyisyys on alueen käytetyimpiä ulkoilureittejä.

Alueella on asutus- ja viljelyhistoriaa jo keskiajalta. Longinojan varrella sijaitsevia asuinpaikkoja ja tiloja mainitaan historiallisissa lähteissä jo 1400- ja 1500-luvulta. Lähes koko Longinojan laakso on merkitty yleiskaavaan liittyvässä selvityksessä merkinnällä kartano- ja tilakeskusten kulttuurimaisemakokonaisuus (Helsingin kaupunkisuunnitteluviraston yleissuunnitteluosaston selvityksiä 2014:17). Longinojan laakson läpi kulkee historiallisesti ja kaupunkikuvallisesti merkittävä katulinja, Vanha Helsingintie, jonka

varrelle sijoittuu Museoviraston muinaisjäännettörekisteriin kuuluvia ja muinaismuistolaista nojalla suojeiltuja kiinteitä muinaisjäännöksiä; vanhoja rakennuspaikkoja ja kulttuuriympäristöjä, esim. Riihenkulman alue. Longinojan varressa kulkee myös vanha hautausmaaradan linjaus, nykyinen Vanhanradanraitti.

Longinoja on valuma-alueeltaan Helsingin toiseksi suurin puro. Se virtaa suunnitelluun läpi pohjoisesta Puistolän suuntaan ja yhdistyy Vantaanjokeen etelässä, Savelan kohdalla. Longinojan Tullivuorentien ja Vanhan Helsingintien välinen osuus on suojeiltu asemakaavassa. Myös yläjuoksulla osuus välillä Sammalpolku–Malminkaari on suojeiltu asemakaavassa.

Longinojan suojeelumerkintä vuonna 2019 voimaan tulleessa asemakaavassa 12479: ”Alueen osa, joka on vesialuetta ja sen suojavaikuttajia. Alueella ei saa suorittaa puuron ekologista tilaa heikentäviä toimenpiteitä. Purouomaa ja puroa ympäröivää aluetta tulee hoitaa ja uudistaa siten, että sen ekologisen, maiseman ja virkistyskannalta tärkeä merkitys säilyy. Puron reunoilla tulee pitää yllä uomaa varjostavaa kasvillisuutta taimenten elinolosuhteiden säilyttämiseksi.”

Yleiset tavoitteet:

- Longinojan laakson luontoarvoja vaalitaan ja sen roolia ekologisten verkostojen yhteytenä vahvistetaan.
- Luonnon monimuotoisuutta lisätään luonnonmukaisilla alueilla eli metsissä ja niityillä sekä puistoissa.
- Longinojan laaksoa kehitetään kulutusta kestävässä, keskeisenä toiminnallisena viheralueena.
- Reitittyisyyttä kehitetään niin, että ne yhdistyvät sujuvasti Sydän-Malmiin suuntaan, Vantaanjoen varren viheralueisiin ja Malmiin entisen lentokentän alueelle.
- Alueen kulttuurihistoriallisia ja maisemallisia arvoja nostetaan esiin.

Maisema ja luonto

Longinojan laakso on Malmiin tunnusomainen maisema ja tärkeä alueellisesti identiteettille. Alueen historia on maisemassa edelleen luettavissa, mm. vanhojen peltoaukeiden ja metsäsaarekkeille sijoittuvien vanhojen tilakeskusten kohdalla. Laakson viljelymaisema tarjoaa Malmiin tiiviin rakentamisen vastapainoksi avoimia, pitkiä näkymiä.

Longinojan laakso on luontoarvoiltaan merkittävä kokonaisuus. Longinojan ympäristö on pääosin avointa viljelymaisemaa, jota kehystävät osittain metsäiset ja osittain rakennetut reunavyöhykkeet. Longinojan laaksossa on laajoja, innostollisesti arvokkaita avoimia alueita. Longinojan varren luonnonmukaiset puustoiset osuudet ovat luonnon monimuotoisuuden kannalta arvokkaita. Longinojaan vaeltaa mereltä Vantaanjoen kautta taimenia lisääntymään. Mereltä vaeltavat taimenet ovat erittäin uhanalaisia.

Geologisesti arvokas drumliini eli jääkauden aikainen hiekkamoreenimuodostelma sijaitsee laakson ja Ala-Malmiin välillä Karvaisrinteessä.

Tavoitteet

- Longinojan laakson kulttuurihistorian ja maisemallisten arvojen esiin nostaminen mm. maisemanhoidolla ja opastuksella.
- Luonnon monimuotoisuuden lisääminen ja ekologisten yhteyksien vahvistaminen puoronvarskasvillisuutta ja taimenpuroa ylläpitämällä sekä niittyjen kehittämisellä. Kasvillisuuden valinnassa kiinnitetään erityistä huomiota pölyttäjien suosimiseen.
- Metsä- ja puustoisien verkoston sekä liito-oravyöhyksien vahvistaminen uudella puuistutuksilla Longinojan varressa ja Tattariharjuntien laidalla. Luonnon monimuotoisuuden lisääminen metsissä mm. lahoppuun määrää lisäämällä.

Metsä- ja puustoinen verkosto

Kaksi metsä- ja puustoisien verkoston ydinmetsäksi luokiteltua aluetta sijaitsee Longinojan laakson laidoilla: lännessä Sepänmäki ja etelässä Kehä I:n varren metsä.

Alueellinen metsä- ja puustoisien verkoston yhteys kulkee nykyisin Longinojan eteläosassa puronvarrtta Sepänmäen suuntaan. Toinen alueellinen yhteys kulkee Longinojan vartta pohjoiseen Falkkulan länsipuolella. Nykyisin Malmiin entisen lentokentän länsipuolella kulkee alueellinen yhteys, joka tulee muuttumaan uuden aluerakentamisen myötä.

Tavoitteet

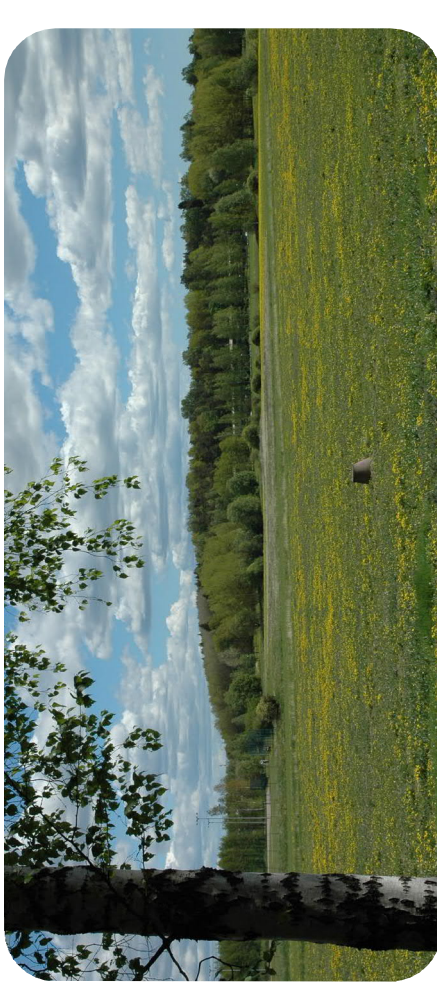
- Longinojan varren puustoista yhteyttä ylläpidetään uusien puuistutusten avulla niin, että se korvaa tulevan maankäytön takia heikkeneviä tai poistuvia metsä- ja puustoisien verkoston yhteyksiä sekä liito-oravareittejä
- Luonnon monimuotoisuutta lisätään suunnitelmallisesti metsissä.

Niittyverkosto

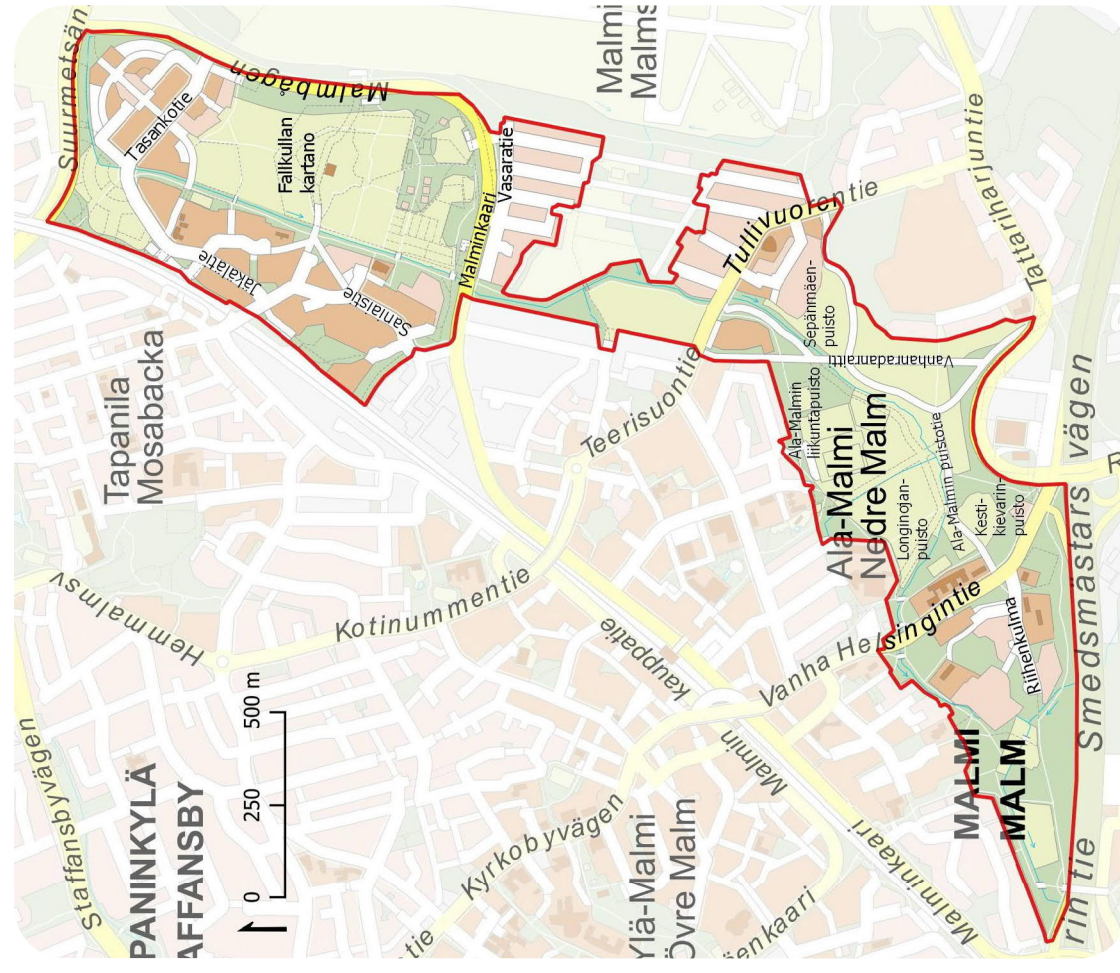
Longinojan laakson avoimet elinympäristöt ovat koko kaupungin mittakaavassa merkittäviä niittyverkoston kannalta. Longinojan laakson arvoit, maisemaniityt, pellot ja nurmipinnat muodostavat niittyverkoston ydinalueen. Niittyverkoston tukialueina toimivat mm. niihin liittyvät viljelypaikat ja vehreät pihat. Alueen eteläosassa on useita entisiä niittyalueita, jotka ovat kasvamassa umpeen. Niitä ennallistamalla on mahdollista kehittää niittyverkoston laajuutta ja laatua. Samalla voidaan ennakoita Malmiin entisen lentokentän laajojen niittyalueiden kutistumista rakentamisen myötä.

Tavoitteet

- Longinojan laakson avoimia elinympäristöjä ylläpidetään ennakoiden tulevaa maankäyttöä, erityisesti Malmiin entisen lentokentän tulevaa rakentamista ja avointen elinympäristöjen vähenemistä.
- Maisemapeltojen sekä katujen ja ulkoilureittien pientareiden niittyrajiston monimuotoisuuden tukeminen ylläpidon keinoin. Pölyttäjiä hyödyttävien kasvien viljely maisemapelloilla.
- Longinojan laakson eteläosan umpeenkasvaneita niittyalueita hoidetaan osana niittyverkostoa, ja ylläpidetään niiden luonnon monimuotoisuutta.
- Katujen, teiden ja ulkoilureittien niittymäisiä reunavyöhykkeitä hoidetaan kerroksellisesti ja monilajisina ylläpidon keinoin ja täydentävillä istutuksilla.
- Niittyverkostoa tuetaan monipuolistamalla ruohovartisten kasvillisuuden käyttöä myös alueen tulevissa viheralueiden hankkeissa sekä katu- ja ratahankkeissa.



Kuva 2. Longinojanlaaksoon avautuu pitkiä avoimia näkymiä. Metsäiset alueet muodostavat laaksoillaan selkeitä maisemallisia reunoja.



Kuva 1. Osa-alueen aluerajaus.

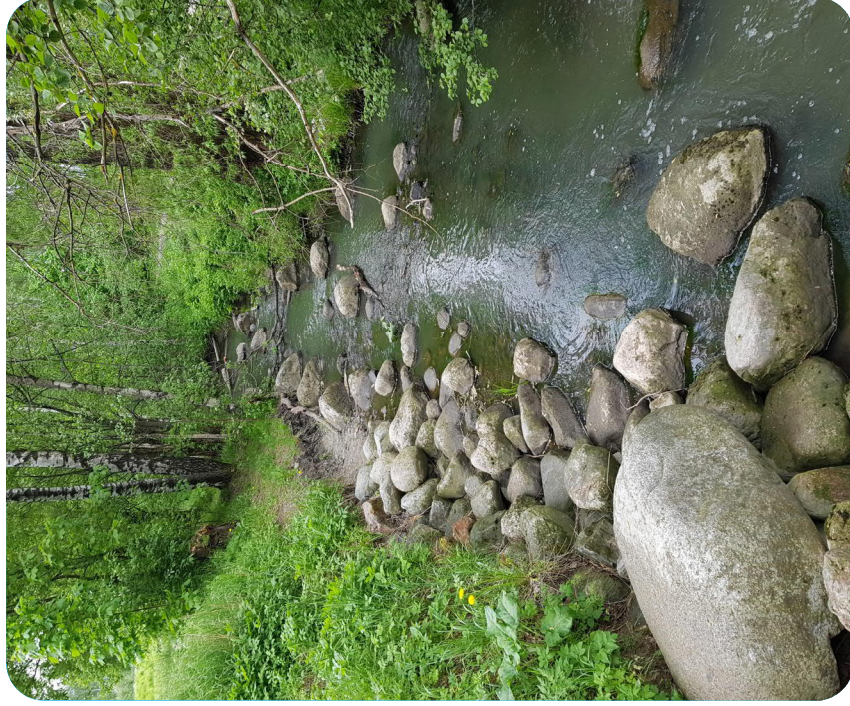
Sininen verkosto

Longinoja on yksi Helsingin merkittävimmistä puroomista. Se virtaa Fallkullan alueelta etelään Malmin ja Sepänmäen välistä laskien Vantaanjokeen Savelassa. Longinoja vastaanottaa lähes koko Malmin ja Pukinmäen alueen hulevedet pintavesinä sekä sivu-uomien ja hulevesiviemäreiden putkien kautta.

Longinojaa on kunnostettu talkoovoimin ojaista puroksi vuodesta 2001 alkaen. Longinojan puroaktiivit tankkailevat puron ja sen eliöstön tilannetta. Erityisesti mereltä vaeltavia taimenia seurataan tarkasti.

Tavoitteet

- Taimenten elinympäristöjen turvaaminen, mm. ranta-puuston lisäämisellä, liiallisen vesikasvillisuuden poistolla, sekä kutusoraikkojen kunnostuksella yhteistyössä puroaktiivien kanssa.
- Longinojaan päätyvien hulevesien määrän kasvun hillitseminen tulevan maankäytön yhteydessä mm. läpäisevien pintojen, imeytysalueiden ja puuistutusten avulla.
- Maankäytön muuttuessa ja täydennysrakentamisen yhteydessä hulevesireittien tarkka suunnittelu ja työmailta tulevien rakentamisen aikaisten hulevesien laadullinen hallinta.
- Puistohankkeiden yhteydessä tulee tarkastella mahdollisuus toteuttaa hulevesien käsittelyalueita Longinojaan johdettaville hulevesille.
- Haitallisten vieraslajikasvien torjunta erityisesti ranta-alueilla.



Kuva 3. Longinoja on merkittävä osa koko kaupungin laajista siniverkosta. Longinojaa on kunnostettu meriltä elinympäristön parantamiseksi.

Reitistö, kadut ja aukiot

Alueen yhtenäistä Longinojan laakson viheraluetta katkovat merkittävät katu yhteydet Malminkaari, Tullivuorentie ja Vanha Helsingintie. Tapanilan aseman yhteyteen sijoittuu alueen ainoa aukio - Sammaltoni. Asuntokadut ovat pääosin päätyviä. Katujen päistä on reitti yhteydet viheralueelle, mitkä ovatkin reitistön toimivuuden ja yhtenäisyyden sekä viheralueen saavutettavuuden kannalta merkittävässä asemassa.

Longinojaa myötäilevä reitityhteys on alueen suosituimpia ulkoilureittejä. Sen äärelle pääsee pääosin sujuvasti aluetta reunustavilta asuinalueilta. Tapanilan juna-asemalta on selkeä yhteys Fallkullan alueelle Sammalpolkua pitkin. Malmin ja Pukinmäen juna-asemilta yhteys viheralueille ei ole yhtä selkeästi havaittavissa ja saavutettavissa. Sydän-Malmin puistojen reitit yhdistyvät kuitenkin Longinojan reitistöön.

Laadukkaita pyörätieyhteyksiä eli baanayhteyksiä on alueelle suunniteltu kaksi. Longinojan varteen on suunniteltu Malminbaana ja radan varteen Pohjoisbaana. Malmin entisen lentokentän alueelle tulevaisuudessa rakentuvat asuinkorttelit yhdistyvät Longinojanlaaksoon kävelyn ja pyörätien yhteyksillä, jotka kulkevat Malmin keskustaan Longinojanpuiston kautta.

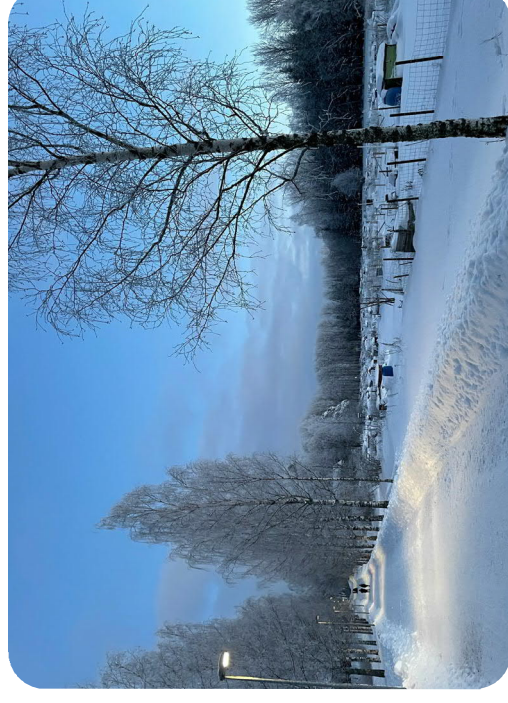
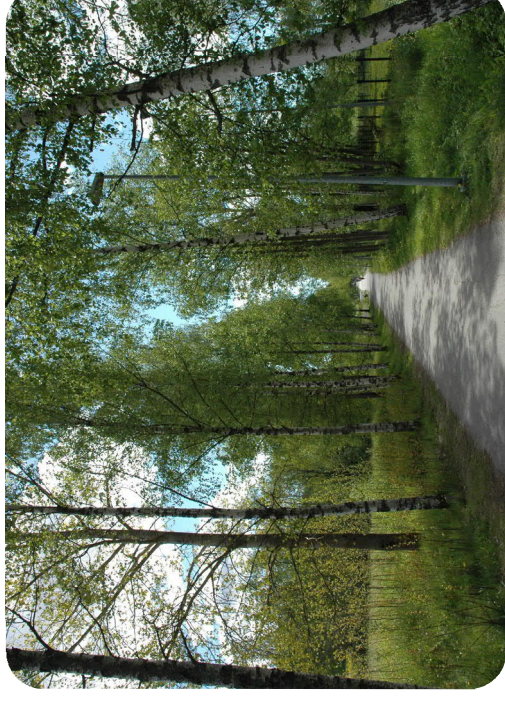
Longinojan laakso on yleiskaavan 2016 yhteydessä laaditun viher- ja virkistysalueiden strategisessa kehityskuvassa (VISTRA) viherlinjayhteyden puisto. Sen läpi kulkee kaksi VISTRAn poikittaista viherlinjaa: etelässä viherlinja Malminkartanon huipulta Vuosaaren huipulle ja pohjoisessa viherlinja Kuninkaantammi-Jakomäki.

Longinojan alueen kävely- ja pyörätiereitit yhdistyvät pohjoisessa myös Malmin entisen lentokentän kiertävään kuntoraataan, joka on suosittu ympyräreitti ja talvisin hiihtolatu. Malmin entisen lentokentän rakentumisen myötä sitä ympäröivä reitistö tulee muuttumaan.

Viheralueella kävelyn ja pyörätien reitit kulkevat osittain vanhojen teiden ja radan linjoilla. Vanhanradanraitti kulkee vanhan rautatien linjasta pitkin. Alueella on sekä kivituhkapintaisia että asfaltoituja reittejä. Varsinaisten kävelyn ja pyörätien reittien lisäksi Longinojan varteen on muodostunut suosittuja polkureittejä. Longinojan varressa on Helsingin kaupungin ja puroaktiivien yhteistyössä laatima opastettu luontopolku Vanhan Helsingintien kohdalta Savelaan asti.

Tavoitteet:

- Ylläpidetään kävely-ympäristöä juna-asemille kaupunki-kuvasseisesti yhtenäisenä ja laadukkaana.
- Varmistetaan turvalliset ja selkeät reitit Longinojan laakson laidoilla sijaitseville kouluille ja päiväkodeille.
- Ylläpidetään ja varmistetaan, että asuntokotujen päistä viheralueille johtavat huoltoväylät ja jalankulun- ja pyörätien yhteydet ovat selkeitä ja hyväkuntoisia.
- Kävelyn ja pyörätien reittien ylityskohdat Malminkaaren, Tullivuorentien ja Vanha Helsingintien kohdalla ylläpidetään selkeinä ja turvallisina.
- Vahvistetaan yhteyksiä Ala-Malmin ja Sydän-Malmin suuntaan sekä Vantaanjoen varren viheralueille ja entisen lentokentän suuntaan.
- Longinojan laakson reittiverkostoa kehitetään mahdollisimman erilaisia rengasreittejä.
- Malminbaana sovitaan olemassa olevien reittien yhteyteen.
- Pohjoisbaanan pyörätien ja kävelyn yhteydet tehdään saavutettaviksi sujuviksi myös Tiilentekijänmäen ja Alasinraitin suunnalta.



Kuvat 4 ja 5. Longinojan laakso on toimiva jalankulun ja pyörätien reittiverkosto.

Puistot ja kasvillisuus

Heisingin yleiskaavan kulttuuriympäristöt-teemakartassa Longinojan laakso on merkitty kulttuurihistoriallisesti, rakennustaiteellisesti ja maisemakulttuurin kannalta merkittäväksi alueeksi. Vanhojen kulttuuriympäristöjen alueilla on vielä vanhaa kulttuurikasvillisuutta ja jalopuita. Fallkullan kartanopuiston purppurapihtitukset liittyvät Heisingin kaupungin ja Mustilan arboretumin lajistoseurantahankkeeseen.

Tiilentekijänmäki on metsäinen viheralue radan varressa. Radan varteen yhdistyy myös Fallkullan suunnalta kapea Alasinraitin metsäalue.

Alueen katupuusto on lajistoltaan vaihtelevaa, etenkin Fallkullan alueella. Katupuina on käytetty vuorijalavaa, rauduskoi-vua, puistolehmusta, omenapuita, serbiankuusia ja iso-orapihlajaa.

Puistoihin liittyvät tavoitteet on kirjattu kohdassa Maisema-alueet.

Rakenteet, kalusteet, varusteet ja valaistus

Longinojan ylittäviä siltoja on useita. Suurin osa silloista on vain jalankulun ja pyörätien, ei ajoneuvoliikenteen, käytössä. Ajoneuvoliikenteen silloista Vanhan Helsingintien silta on suojeltu.

Longinojan laakson reittien varrella on runsaasti penkkejä, n. 200-500 m välein. Suurin osa reiteistä on valaistua.

Tavoitteet:

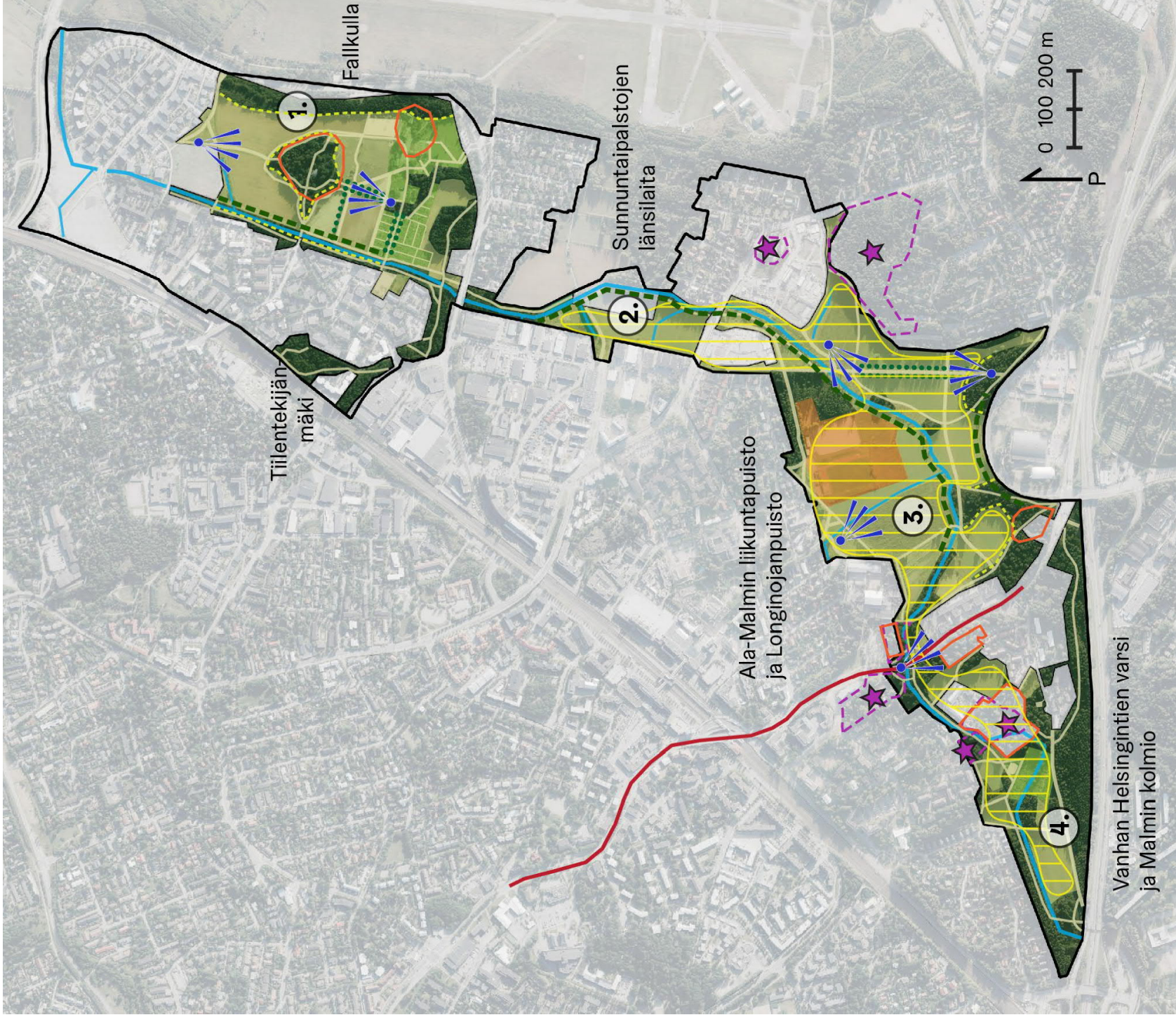
- Valaistuksen, varusteiden ja kalusteiden suunnittelu yhtenäiseksi ja selkeäksi, kaupunkikalusteohjeen mukaisesti kokonaisuudeksi.
- Veden ääreen pääsyn varmistaminen muutamien laadukkaiden ja turvallisten rakenteiden avulla, samalla ranta-penkkejä kulutukselta ja eroosiolta suojaten.
- Opastuksen kehittäminen, alueen historian esiin nostaminen infotauluin.



Kuva 6. Reittien varrilla on runsaasti penkkejä, joilta avautuu näkymiä kulttuurimaisemaan.

Maisema-alueet

Alue on jaettu luonteeltaan erilaisiin maisema-alueisiin. Aluekorteissa esitetään pääasiassa maisemakuvallisia tavoitteita, jotka nojautuvat tietoon ja havaintoihin alueiden luonnosta, kulttuurista ja käytöstä.



Kuva 7. Osa-alueen nykyinen maisematila ja maiseman kehittämistavoitteet.

1. Falkulla

Aluekuvaus

Falkullan maisema-alue koostuu Falkullan kartanopuiston ja kotieläintilan ympäristöstä sekä Ojanvarsi- ja Falkullanpellon viheralueista. Falkullan alueen elävä kulttuurimaisema muodostuu viljelyistä pelloista, hoidetusta kartanopuistosta ja asukkaille avoimen kotieläintilan toiminnoista. Viljelypaikat täydentävät viheralueiden palveluita. Alueella on suosittuja ulkoilureittejä puistokäytävien lisäksi Longinojan varteen kuuluneilla poluilla. Alueen maisemalliset arvot muodostuvat avoimesta kulttuurimaisemasta sekä sitä reunustavista metsäisistä reunoista Longinojan ja Malminkaaren varrella.

Vaalittavat erityispiirteet

- Falkullan kulttuurimaisema, hyvin säilynyt rakennusten, puutarhojen ja viljelyalueiden kokonaisuus.
- Longinojan varsi ja Ojanvarsi- ja Longinojan puistolaajuuksien tarjoajana.

Tavoitteet:

- Falkullan peltojen säilyttäminen avoimena, joko viljeltyinä peltoina, niittyinä tai laitumina.
- Falkullan kartanopuiston kehittäminen kasvilisäarvoisena toiminnon suositusten mukaisesti: vaarallisten puiden poisto, vanhojen jalopuiden ja pensaiden sekä aidanteiden hoito, kartanopuistolle vieraiden kasvien poisto, täydennysistutukset alkuperäisellä lajistolla.
- Puustoisten reunavyöhykkeiden vahvistaminen. Longinojan varren puuston ja Malminkaaren vastaisen metsikön kehittäminen.
- Luonnon monimuotoisuuden lisääminen metsissä, keinoina mm. puuston eri-ikäisrakenteen kehittäminen, hoidon ulkopuolelle jätettävien suojatiheikköjen säästäminen eläimistöille, haitallisten vieraslajien poisto, lahoppuun jättäminen.
- Ojanvarsi- ja Longinojan liito-oravyöhykkeiden kehittäminen.
- Malminkaaren ja Falkullan pysäköintialueen hoitaminen puistomaisena.
- Longinojan varren reittien säilyttäminen polkumaisina.



Kuva 8. Falkullan kartanolle johtava puukuja. Kartanon puistometsä on Falkullan alueella maisemallisesti merkittävä elementti.

2. Sunnuntaipalstojen länsilaita

Aluekuvaus

Sunnuntaipalstojen länsilaita on nykyistä maisemapeltoa, jonka alueella valmistellaan asemakaavoitusta liittyen tulevaan maankäytön muutokseen. Viikki-Malmin pikaraitiotien suunniteltu linjaus tulee kulkemaan alueen poikki. Alueella kulkee suosittuja kävelyn ja pyöräilyn reittejä. Longinoja viirtaa alueen itä laidalla, pääosin puuston varjossa. Maankäytön muutoksen myötä Longinojaan yhdistyvää Lentokentän ojaa siirretään ja Longinojan varteen rakennetaan hulevesien hallinnan käsittelyalueita.

Vaalittavat erityispiirteet

- Longinojan arvokkaat elinympäristöt ja sen varren puustoinen yhteys ja liito-oravareitti.
- Kävelyn ja pyöräilyn reittien selkeys ja yhtenäisyys.
- Pitkät näkymälinjat etelään päin.

Tavoitteet:

- Maankäytön muutosten ja ViikMa-ratikan yhteensovittaminen Longinojan ekologisten arvojen sekä kävelyn ja pyöräilyn yhteyksien kanssa.
- Puustoisien yhteyden ja liito-oravareitin vahvistaminen ja säilymisen varmistaminen maankäytön muuttuessa.
- Hulevesien laadullinen ja määrällinen käsittely ennen niiden johtamista Longinojaan.



Kuva 9. Uusien asuinalueiden hulevesiä hallitaan viivytysaltaissa ennen kuin ne laskevat Longinojaan.

3. Ala-Malmin liikuntapuisto ja Longinojanpuisto

Aluekuvaus

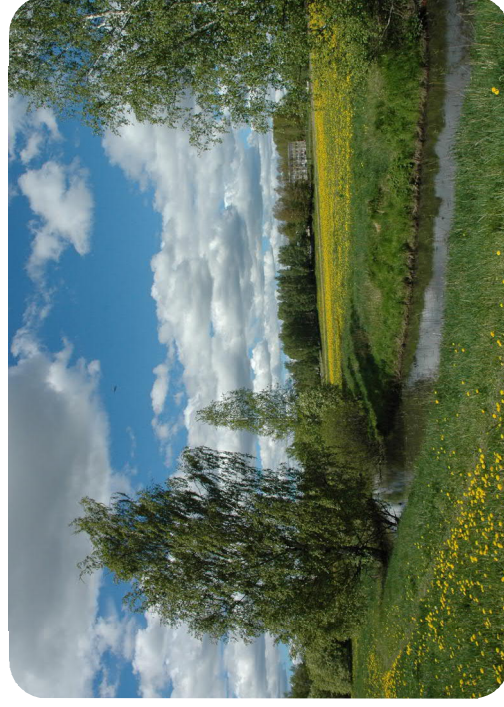
Ala-Malmin liikuntapuiston ja Longinojanpuiston maisemalliset arvot muodostuvat avoimesta maisematilasta ja Longinojaan laaksoon avautuvista pitkistä näkymälinjoista. Longinojan varsi on pääosin avoin, mutta uoman pientareilla on jonkin verran puustoa. Avointa maisematilaa rajaavat puustoiset reunavyöhykkeet Kehä 1:n laidalla. Ala-Malmin liikuntapuisto on laaja toiminnallinen kokonaisuus. Suositut ulkoilureitit kulkevat osin vanhojen tie- ja ratalinjausten kohdalla, ja niiden varrella sijaitsee useita levähdyspaikkoja.

Vaalittavat erityispiirteet

- Longinojan arvokas avoin kulttuurimaisema ja pitkät näkymät, maiseman selkeät puustoiset reunat.
- Longinojan varren puustoinen yhteys.
- Ulkoilureittien toimiva verkosto.

Tavoitteet:

- Ulkoliikunta- ja muiden virkistystoimintojen kehittämisen alueella.
- Longinojan varren puustoisien yhteyden ja liito-oravareitin kehittäminen paikkaan sopivalla tavalla, yksittäispuiden ja pienten puuryhmien avulla.
- Tattariharjuntien reuna-alueen puustoisien reunavyöhykkeen vahvistaminen niin, että se toimii vaihtoehtoisena liito-oravareittinä ja näkymien pääteenä.
- Maisemapeltojen säilyttäminen avoimena, hoidon kehittäminen niin, että alue tukee niittyverkostoa.
- Luonnon monimuotoisuuden lisääminen metsissä, keinoina mm. puuston eri-ikäisrakenteen kehittäminen, hoidon ulkopuolelle jätettävien suojatieteikköjen säästäminen eläimistöille, haittaliesten vieraslajien poisto, lahoppuun jättäminen.



Kuva 10. Avointa laaksoilaa jaksottavat puuryhmittä muodostavat puustoisien verkoston yhteyden Longinojan varrelle. Varjostava puusto puron varrella parantaa kalojen elinympäristön laatua.

4. Vanhan Helsingintien varsi ja Malmin kolmio

Aluekuvaus

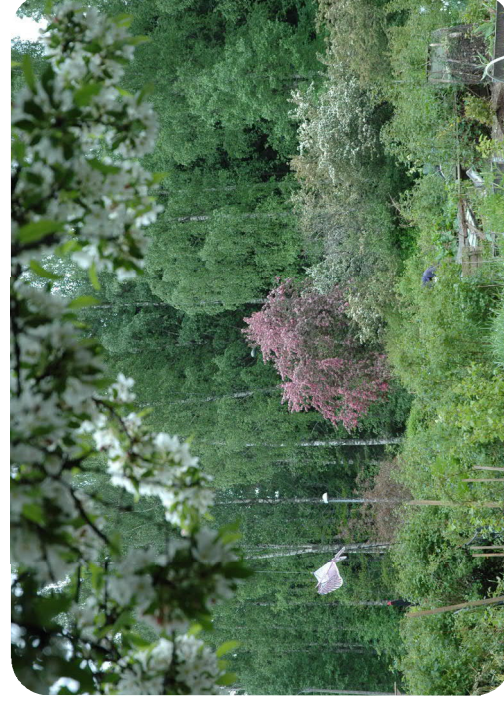
Vanhan Helsingintien varrelle ja Malmin kolmion alueelle on muodostunut pienipiirteistä maisematilaa, jossa historiallinen kerrostuma on ympäristössä läsnä. Vanha Helsingintie on historiallinen katulinjaus, jonka varrelle sijoittuu useita muinaisjäännettöalueita, jotka ovat vanhan Malmbyn kylän rakennuspaikkoja, rakennuksia ja pihapiirejä. Longinoja virtaa alueen läpi puuston kehystämänä. Kehä 1:n laidalla on kapea, yhtenäinen suojametsä, jonka läpi kulkee ulkoilureitti. Viijelpalsta-alue tarjoaa viheralueiden palveluita.

Vaalittavat erityispiirteet

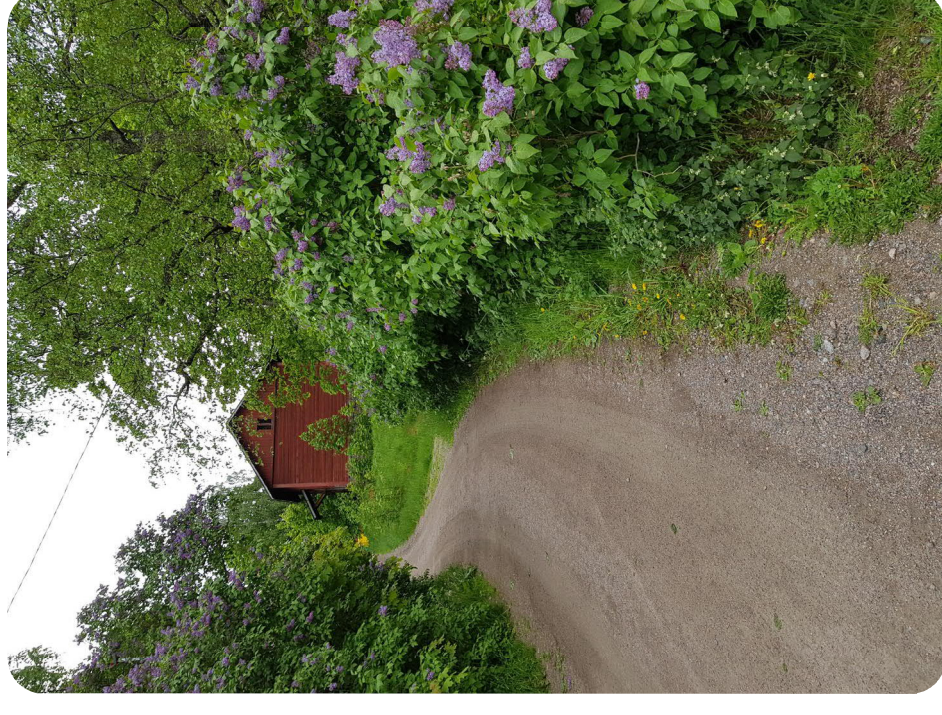
- Riihenkulman kulttuuriympäristö.
- Puistomainen, monilajisella kukkivalla pensasaidalla rajattu viijelpalsta-alue.
- Longinoja ja sen suuntainen puustoinen yhteys.
- Pienipiirteiset ja eriluonteiset niityt ja niiden muodostama avoin maisematila.

Tavoitteet:

- Longinojan pientareiden suojaaminen kulumiselta, erityisesti siltojen kohdalla, esimerkiksi uusien oleskelurakenteiden avulla.
- Riihenkulman kulttuuriympäristön säilyttäminen.
- Niittyjen laadun kehittäminen ja vieraslajien torjunta. Nykyisen maisemapelton muuttaminen niityksi.
- Luonnon monimuotoisuuden lisääminen metsissä, keinoina mm. puuston eri-ikäisrakenteen kehittäminen, hoidon ulkopuolelle jätettävien suojatieteikköjen säästäminen eläimistöille, haittaliesten vieraslajien poisto, lahoppuun jättäminen.



Kuva 11. Viijelpalsta-alue on pölyttäjien paratiisi.



Kuva 12. Riihenkulman alueella on vanhaa kylämaista tunnelmaa ja kulttuurihistoriallista kerrostumaa.



Kuva 13. Malmin kolmion alueella niityt muodostavat ekologisesti laadukkaan ja kytkettyneen niittykokonaisuuden.