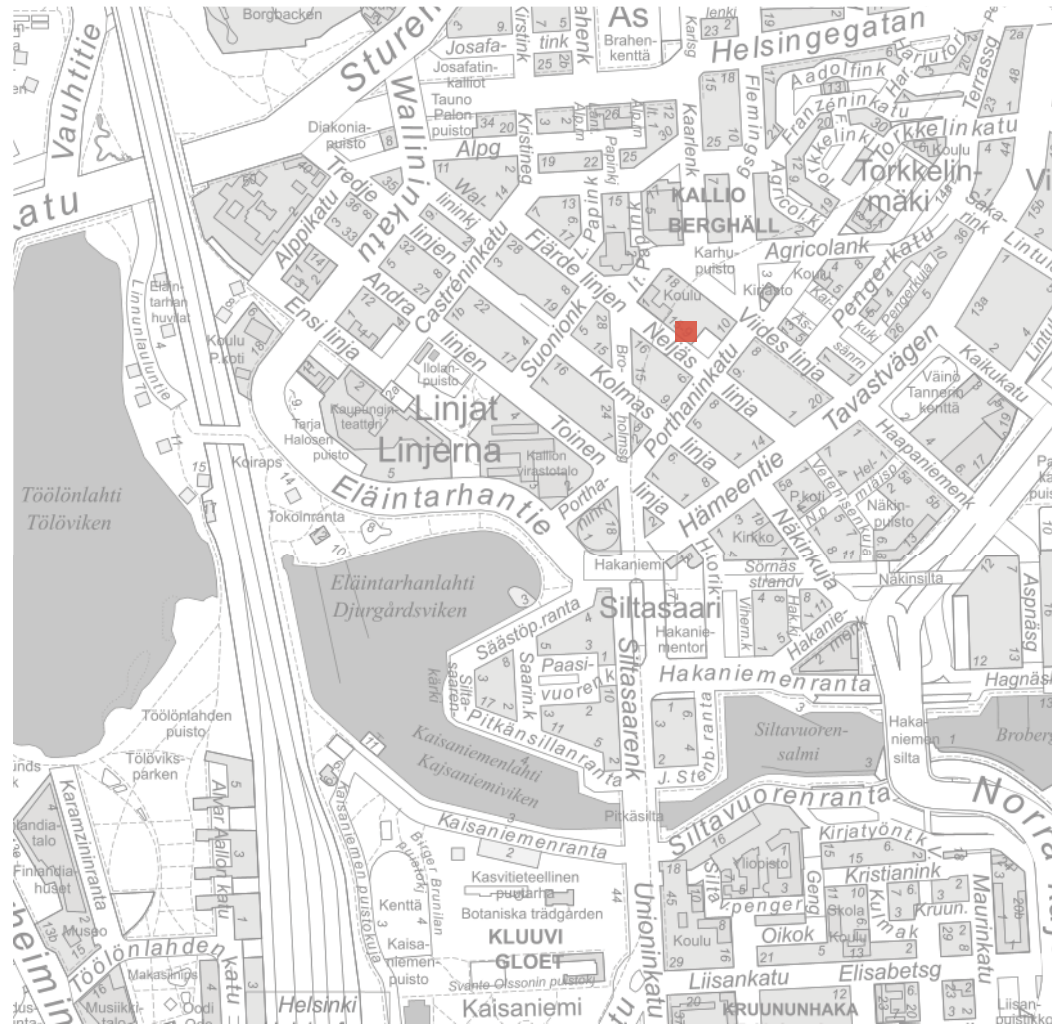


PÄIVÄKOTI | NELJÄS LINJA 11-12

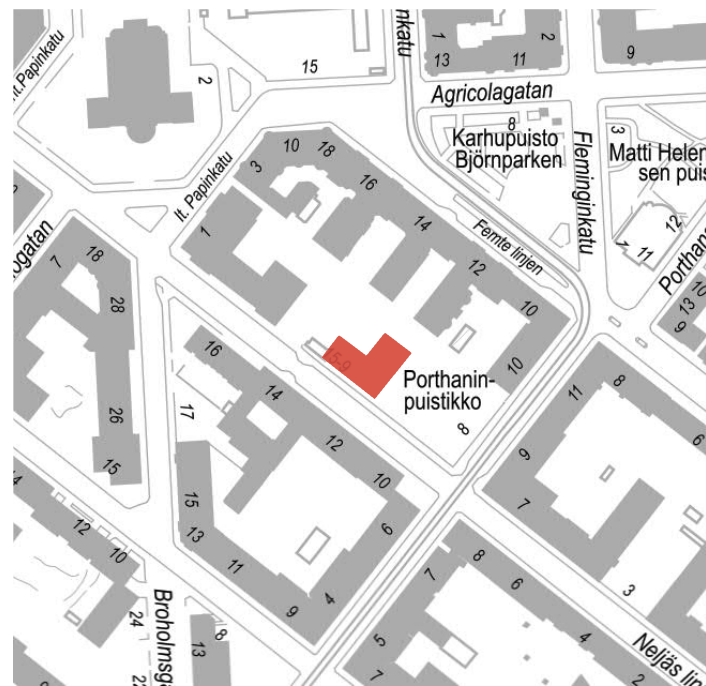
Lupatunnus LP-091-2020-04704

Esittelymateriaali kaupunkikuvatyöryhmälle,
sisältää ympäristöselvityksen

26.10.2020



Sijaintikartta. Neljäs linja 11-12, Kallio Helsinki.



Sijaintikartta. Neljäs linja 11-12, Kallio Helsinki.



Näkymä Neljättä linjaa pitkin vuodelta 1965. Kuvassa korttelin kolme koulurakennusta rivissä: ensimmäisenä Porthaninkadun koulu, seuraavana Sedmigradskyn säätiön pientenlastenkoulu ja taustalla Kallion kansakoulu. Kuva: Grunberg C. /HKM

SELOSTUS

TAUSTAA

Päiväkoti sijoittuu Porthanin puistikon ja vuonna 1910 valmistuneen Kallion suomalaisen kansakoulun, nykyisen Kallion ala-asteen väliin. Koulun ovat suunnitelleet arkkitehtuurikilpailuvoiton tuloksena arkkitehdit Bertel Jung ja Oskar Bomanson ja se valmistui vuonna 1910. Koulun laaja toiminnallinen ja talotekninen peruskorjaus on käynnistymässä kesällä 2021. Rakennus on peruskorjattu kauttaaltaan edellisen kerran vuonna 1969 ja se on asemakaavassa suojeltu merkinnällä sr-2. Vielä 1960-luvulla samassa korttelissa Neljännellä linjalla oli kaksi muuta koulurakennusta. Kaupunkikuvallisesti näkyvällä paikalla Porthaninkadun kulmassa sijainnut tiili- ja puuverhoiltu rakennus (Theodor Höijer, 1898) purettiin huonokuntoisena 1960-luvun lopulla samoin kuin rakennusten väliin jäänyt matala puurakenteinen pienten lasten koulu.

Uuteen 2,5 kerroksiseen päiväkotiin tulee 126 tilapaikkaa. Se toimii paitsi päiväkotina myös ala-asteen lisärakennuksena, toimintatilojen muuntuessa tarvittaessa opetustiloiksi. Rakennus porrastuu rinteeseen. Pääsisäänkäynti henkilökuntaa ja iltakäyttöä varten on Neljänneltä linjalta. Lasten sisäänkäynnit ja esteetön kulku 1. kerrokseen ja pohjakerrokseen ovat märkäeteisten kautta koulun pihan puolelta sekä Porthanin puistikosta. Päiväkodin ja koulun huoltoliikenne on ohjattu rakennusten väliin jäävälle huoltopihalle.

SUUNNITELMAN KESKEISET TAVOITTEET JA KAUPUNKIKUVALLISET IDEAT

Suunnitelman kaupunkikuvallisena ideana on eheyttää korttelirakennetta ja rajata katutilaa sijoittamalla uudisrakennus kiinni katuun, samaan linjaan Kallion koulun kanssa. Tavoitteena on, että päiväkotiyhdessä ala-asteen koulun ja Porthaninpuistikon leikkipuiston kanssa muodostavat uuden oppimispolun Kallion lapsille - Kallion lasten kampuksen. Samalla avataan näkymä ja pulijulkinen jalankulkuyhteys Porthaninkadulta Itäiselle Papinkadulle kohti Kallion kirkon tornia.

Julkisivun päätyaiheet ovat saaneet innoitusta korttelin keskellä olevien asuinrakennusten palomureista sekä koulurakennuksen julkisivua rytmittävistä risaliiteista ja torniaiheista. Puistomainen avoin kaupunkitila ja paviljonkimainen kivistä muurattu rakennus liittävät päiväkodin samaan kontekstiin kampuskorttelin läheisyydessä sijaitsevien Kallion kirjaston ja Kallion kirkon kanssa.

LAAJUUSTIEDOT

- Koulun kerrosala on 6422 k-m² ja bruttoala 7353 br-m².
- Päiväkodin kerrosala on 1190 k-m² ja bruttoala 1560 br-m².
- Rakennusoikeutta tontilla on kaavan mukaan 6400 k-m².
- Asemakaavaan merkitty rakennusoikeus ylittyy n. 18,9 %:lla.

SUOJELUARVOT

Päiväkotirakennus sijoittuu Kallion ala-asteen pihalle. Kallion ala-aste on suojeltu asemakaavassa sr-2 -merkinnällä.



Referenssikuvassa: tiili, lämmin vaalea



Referenssikuvassa: lämmin puu, kuultokäsittely



Referenssikuvassa: luonnonkivi, vaaleanharmaa

POIKKEAMINEN VOIMASSA OLEVASTA ASEMAKAAVASTA

Tontille on vireillä poikkeuslupahakemus. Suunnitelmassa poiketaan uudisrakentamisen osalta:

- Asemakaavassa määritellystä rakennusoikeudesta.

Perustelut: Tontin asemakaavassa määritelty rakennusoikeus on sama kuin olevan koulun käytetty kerrosala. Laajennusta varten on arvioitu paikalle parhaiten sovitettava uudisrakennuksen laajuus. Laajuustarkasteluun on vaikuttanut päiväkotipaikkojen tarve, tontin koko, kaupunkitila, puisto- ja piha-alueen riittävyys sekä alueen historia koulukorttelina.

- Rakennusalarajasta

Perustelut: Rakennusalaraja on sama kuin koulun rakennuksen alan raja. Uudisrakennus on yhdessä kaavoittajan kanssa sovittu sijoitettavaksi Neljännelle linjalle itsenäiseksi kadunvarsitaloksi rajaamaan katutilaa. Samalla on tavoitteena eheyttää korttelirakennetta.

- Istutusalueen rajoista Neljännellä linjalla

Perustelut: Neljännän linjan varteen on kaavassa esitetty puu- ja pensasistutuksia. Kaavoittajan kanssa on katsottu, että rakennusalaraja tulisi samaan linjaan olevan koulun kanssa. Puuistutukset ovat olleet kaavassa rajaamassa katutilaa, nyt katutila rajataan rakennuksella.

- Istutusalueen rajoista korttelin keskialueella.

Perustelut: Korttelin keskiosaan avataan kulku- ja näkymäakseli Porthaninkadulta Itäiselle Papinkadulle kohti Kallion kirkon tornia. Pihatoiminnot on sijoitettu pihan keskialueelle samoin istutukset. Tämä on perusteltua myös rakennusten kosteusvaurioiden välttämiseksi.

- Autopaikkoja tontille rakennetaan 3, joista yksi on esteetön (= koulun ja päiväkodin autopaikat yhteensä). Kaavan mukaan autopaikkoja olisi mahdollista rakentaa 1 ap/ 800 k-m², eli 8 ap.

RAKENNUS JA JULKISIVUMATERIAALIT

Rakennuksen ulkoseinänä on tiili- ja puuverhoiltu puurankarakenne. Välipohjat ja kantava rakenne ovat betonia. Pääjulkisivumateriaali on lämpimän vaalea tiili. Tiilen käsittely ja normaalia hieman leveämpi tiilisauma hakevat innoitusta viime vuosisadan alun käsin lyödyistä savitiilistä ja puhtaaksi muuratuista tiilipinnoista. Vaaleat ja lämpimät värisävyt toistuvat läheisten rakennusten julkisivuissa. Tiilipinnasta on rouhaistu kiilamaiset sisäänkäynnit, jotka puuverhoiltuna kutsuvat astumaan sisään rakennukseen. Ulkoverhousmateriaalina on kuultokäsittely ja sävytetty, vähäoksainen ja höylätty kuusirima, jonka alla on maalattu vanerilevy. Päiväkodin sokkeli ja puistikkoon rajautuva muuri ovat graniittia. Muurimaisesti ladottu luonnonkivipinta liittyy päiväkodin materiaalilta koulun sokkelikerrokseen.

Päiväkotirakennus on ympäröiviä rakennuksia selkeästi matalampi, joten rakennuksen kattopintaa on käsitelty viidentenä julkisivuna. Katon pintamateriaali on konesaumattu pelti. Katolle on pyritty sijoittamaan mahdollisimman vähän iv-päätelaitteita. Moniharjainen kattomuoto mahdollistaa aurinkopaneelien sijoittamisen rakennusmassan keskelle niin, että ne jäävät kadulta katsottuna katveeseen. Koulun ja päiväkodin yhteispihalle sijoitetaan taitelija Saara Ekströmin tekemää prosentitaidetta.

VASTINE KAUPUNKIKUVATYÖRYHMÄN LAUSUNTOON, 7.9.2020

Olemme reagoineet KKT:n syyskuussa 2020 antamaan lausuntoon ja päivittäneet suunnitelmaa. Muutoskohteita:

1. Päiväkodin yleisilmettä on kevennetty aukotuksen rytmitystä muuttamalla. Ikkunoita on kasvatettu ja aukotuksen ilmettä pehmennetty sijoittamalla tuuletusikkuna perforoidun metallilevyn taakse perspektiivivaikutelman saavuttamiseksi. Smyygin pellitykset käyvät vuoropuhelua vesikaton vinojen lappeiden kanssa.

2. Katos on muutettu matalammaksi ja siirretty lähelle rakennuksen seinustaa.

3. Julkisivuaukotus on synkronoitu tiloihin ja ikkunakokoa on kasvatettu. Tiilimuuratuista valeikkunoista pääosin luovuttu.

4. Sisäänkäynti Neljänneltä linjalta on muutettu kutsuvammaksi porrasta madaltamalla ja muuttamalla portaan kulkusuuntaa. Porras on loivennettu ja askelmia ulkotilassa vähennetty puoleen, siirtämällä porras osittain sisätilaan. Tällä ratkaisulla myös portaan turvallisuus ja huollettavuus paranee.

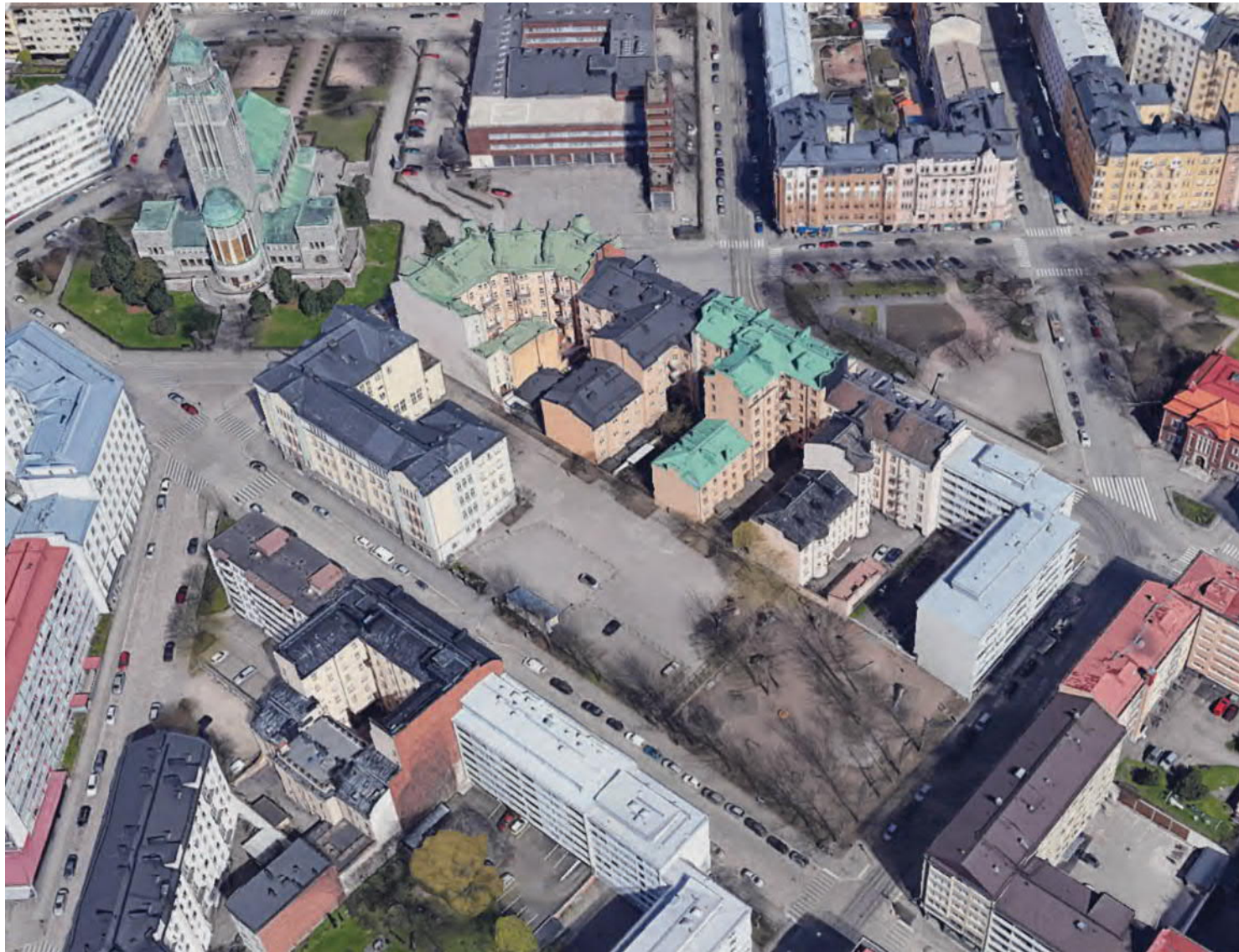
Esteettömät sisäänkäynnit päiväkotiin ovat edelleen ala- ja yläpihalla. Neljänne linjan sisäänkäynnin yhteyteen sijoittuu ovikorkuinen ikkunamainen lasivitriini, jossa on tilaa päiväkodin tiedotteille sekä esim. lasten piirustuksille.

5. Ulkoverhousmateriaalina on kuultokäsitelty ja sävytetty, vähäoksainen ja höylätty kuusirima, jonka alla on maalattu vanerilevy. Katso myös kohta julkisivumateriaalit.

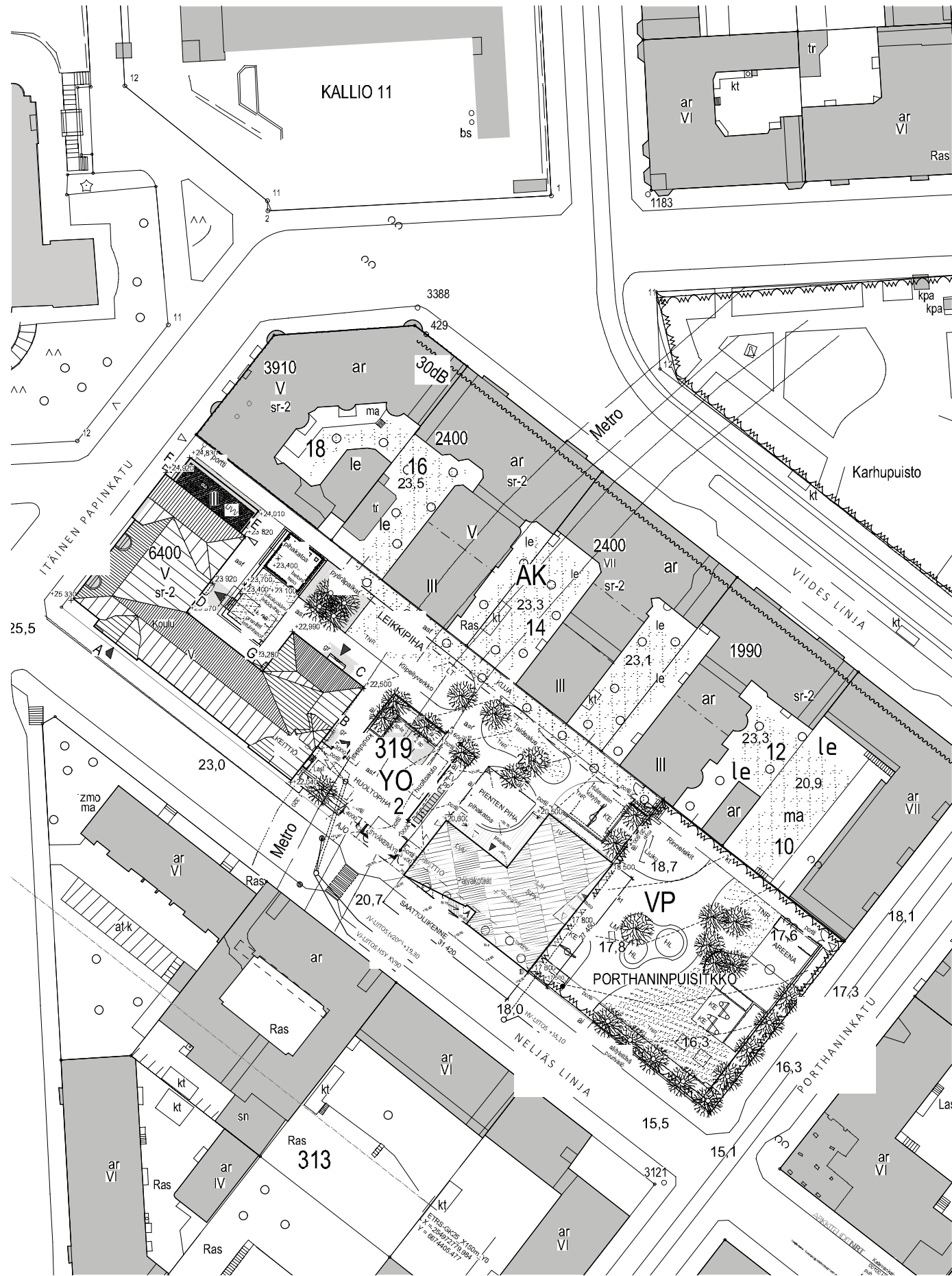
6. Katujulkisivua on elävöitetty kellarikerroksen aukotuksin. Myös puistikon puolelta julkisivua on avattu. Varsinaisia päiväkotitiloja ei ole sijoitettu katutasen alapuolelle, vaan rinteeseen varsinaisten käyttökerrosten alle jäävää kellaria on hyödynnetty sijoittamalla sinne mm. iv-konehuone. Raitisilma tuodaan kellarikanaalissa pihan puolelta, rakennuksen itäisivusta.

7. Puiston käyttöön on kiinnitetty huomiota ja laadittu kuvaus tavoitteista. Korjauksen tavoitteena on nimenomaisesti säilyttää puisto kaupunginosan yleisenä puistona, mutta koska käyttäjämäärät kasvavat on perusteltua kunnostaa puistikko tämän hankkeen yhteydessä.

8. Perustelut Porthaninpuistikon peruskorjaukselle osana päiväkoti- ja koulun peruskorjaushanketta: Päiväkoti Kalevan uudisrakennuksen hankesuunnittelun yhteydessä päätettiin peruskorjata Porthaninpuistikko osana päiväkotihanketta, vaikka kyseessä on julkinen puisto. Uusi päiväkotirakennus tulee sijoittumaan puistikon reunalle siten, että yksi rakennuksen sisäänkäynneistä tapahtuu puistikon kautta. Koska puistikko on nykyisin vaatimattomassa kunnossa, sen käyttäjämäärä lisääntyy ja puistikkoa tullaan käyttämään myös päiväkodin ulkoilupihana, on Porthaninpuistikko tarpeellista ajanmukaistaa peruskorjaamalla se. Vaikka päiväkoti Kaleva tulee käyttämään Porthaninpuistikkoa, säilyy se julkisena puistona. Se on otettu puistikon peruskorjauksen suunnittelussa huomioon siten, että puistikko palvelee kaiken ikäisiä asukkaita, ei pelkästään päiväkoti- tai ala-asteikäisiä lapsia.



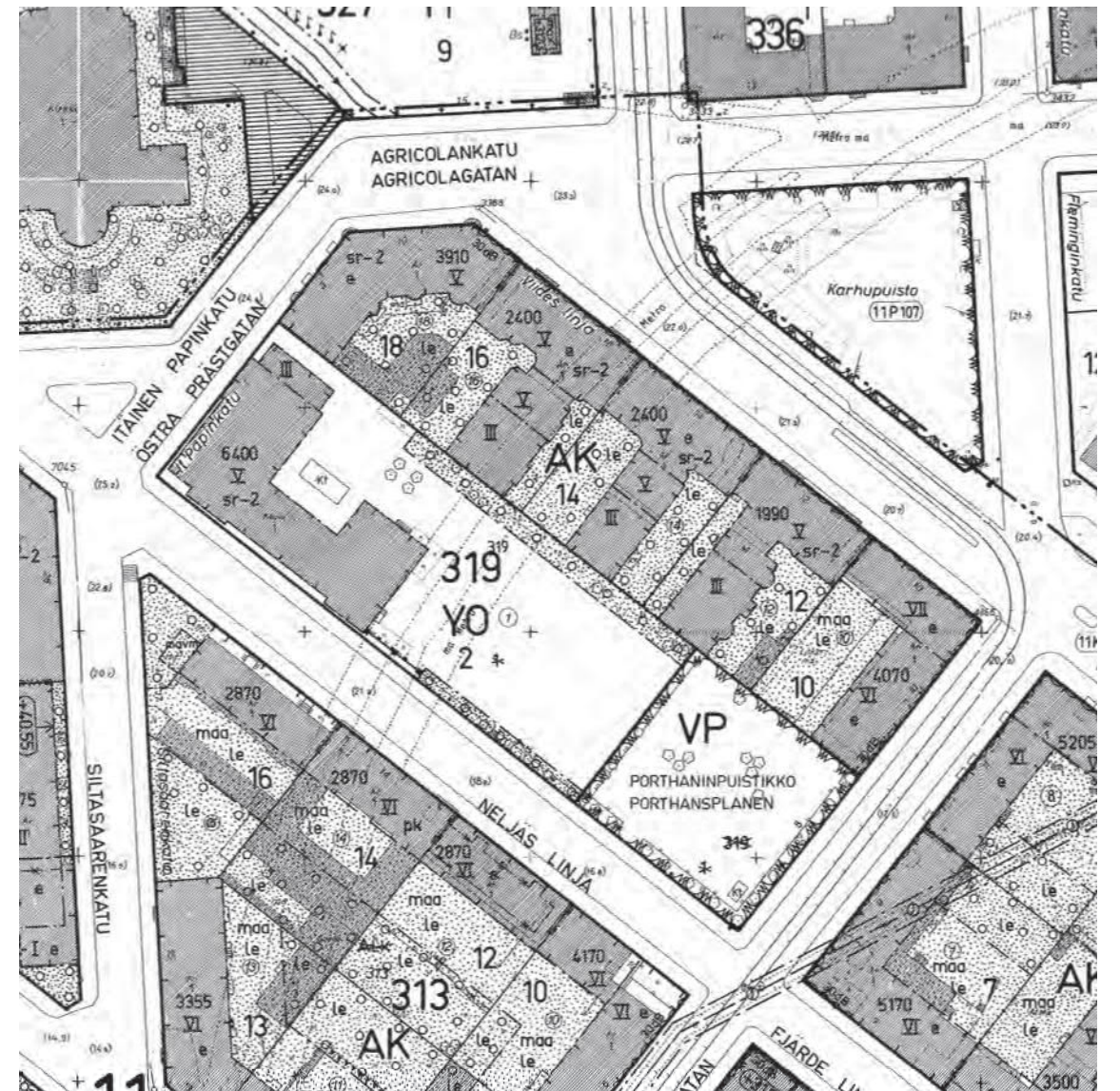
Ilmakuva etelästä.



Asemapiirros 1:1000

ASEMAKAAVAMERKINTÖJÄ JA -MÄÄRÄYKSIÄ (tonttia koskevat)

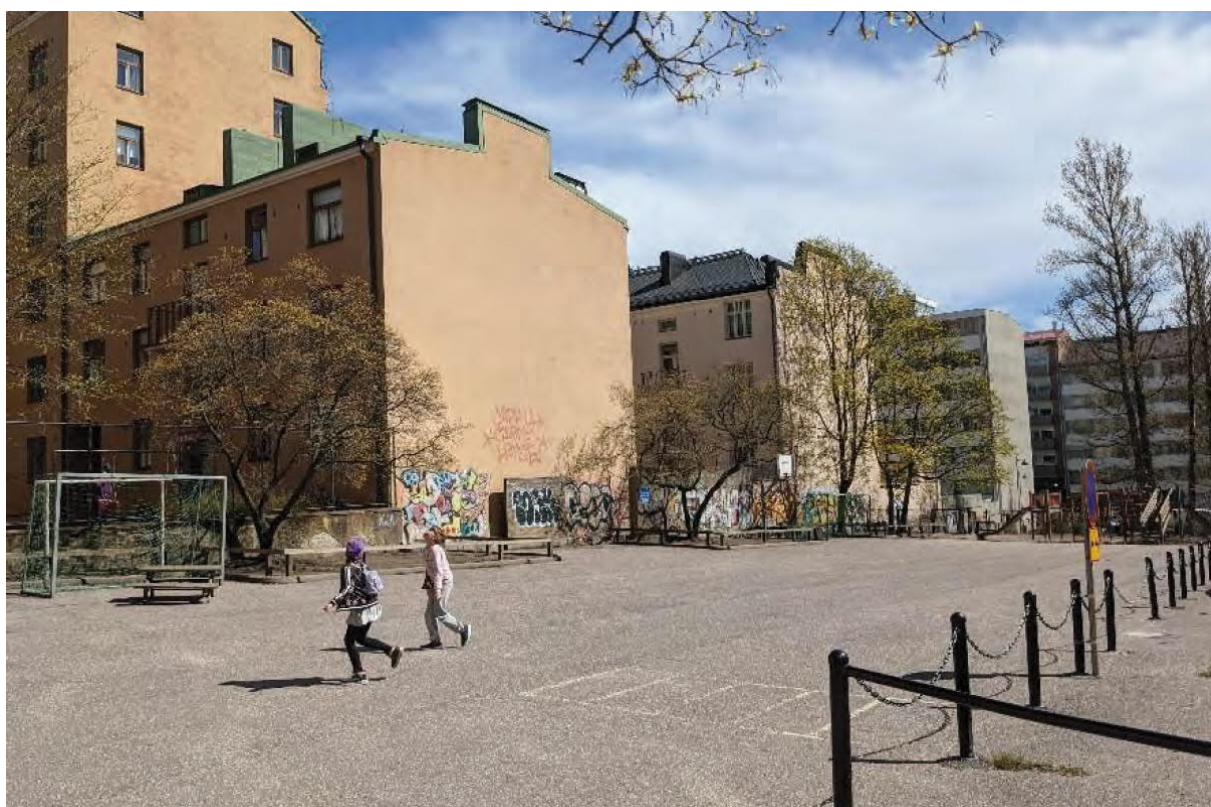
AK	ASUINKERROSTALUEN KORTTELIALUE.	maa	MAANALAINEN AUTOSÄILYTYSTILA PIHAKANTEEN EI SAA TEHDÄ AVOIMIA LUKKIOITA EIKÄ AUTOSÄILYTYSTILOJEN POISTOILMAA SAA JOHTAA PIHALLE. AJO AUTOSÄILYTYSTILOIHIN ON JÄRJESTETTÄVÄ SITEN, ETTEI SITA AIHEUDDA HAITTAA PIHAN KÄYTTÖLLE. LEIKKI- JA OLESKELUALUEKSI VARATTU ALUEEN OSA.
YO	OPETUSTOIMINTAA PALVELEVIEN RAKENNUSTEN KORTTELIALUE.	le	ISTUTETTAVAA ALUEEN OSA, ALUEELLE SAA RAKENTAA TARPEELLISIA KULKUTEITA.
VP	PUISTO.	le	ISTUTETTAVAA ALUEEN OSA, JOLLA ON OLTAVAINNOS PUITA JA PENSASTA, ALUEELLE SAA RAKENTAA TARPEELLISIA KULKUTEITA.
---	2 M SEN KAAVAALUEEN ULKOPUOLELLA OLEVA VIIVA, JOTA VAHVISTAMINEN KOSKEE.	---	KATU
---	KORTTELIN, KORTTELINOSAN JA ALUEEN RAJA.	---	JALANKULULLE VARATTU KATU.
---	OHJELLINEN ERI KAAVAMAARAYSTEN ALAISTEN ALUEENOSIEN VÄLINEN RAJA.	---	SÄILYTTÄVÄ AITA.
---	ERI KAAVAMAARAYSTEN ALAISTEN ALUEENOSIEN VÄLINEN RAJA.	---	
---	OHJELLINEN TONTIN RAJA.	---	
---	RISTI MERKINNÄN PÄÄLLÄ OSOITTAA MERKINNÄN POISTAMISTA.	---	
11	Kaupunginosan numero	---	
319	Korttelin numero	---	
2	Tontin numero	---	
VIIDES LINJA	Kadun tai puiston nimi	---	
6400	Rakennus oikeus kerrosalaneliometreinä	---	
V	Rakennusala	---	
---	Rakennusala	---	



Asemakaavaote



Näkymä Porthaninpuistikosta pohjoiseen, taustalla Kallion kirkon torni.



Koulun pihaa rymittävät palomuurit.

YMPÄRISTÖSELVITYS

Kallion ala-aste sijaitsee Kallion kaupunginosassa osoitteessa Neljäs linja 11-15. Korttelin halkaisee näkymäakseli Porthaninkadulta Itäiselle Papinkadulle kohti Kallion kirkon tornia (suunnittelija: Lars Sonck, 1912). Näkymä- ja kulkuyhteys Itäiselle Papinkadulle säilytettiin, kun koulua laajennettiin matalalla näyttämö- ja varastosiivellä vuonna 1970.

Korttelin (Kallio 11, kortteli 39) asuin- ja koulurakennuksissa on monimuotoisia kattomuotoja: Asuinrakennusten päätyjen palomuurit rytmittävät koulun pihaa. Nykytilanteessa koulun piha on karu ja siitä merkittävän osan vie koulun henkilökunnan pysäköinti. Paikalla on aiemmin ollut kaksi puista koulurakennusta, jotka on purettu 1970-luvulla. Korttelin ja sitä ympäröivien rakennusten väri on lämpimän vaalea (mm. hiekankeltaisia ja punertavia sävyjä sekä graniitinharmaata ja kuparinvihreää). Yleisin julkisivumateriaali korttelin rakennuksissa on rappaus. Lisäksi korttelissa ja sen läheisyydessä sijaitsee useita tiilipintaisia rakennuksia.

Koulupihan äänimaisemaan kuuluu välituntimerkin, leikkivien lasten ja ympäröivien katujen liikenteen äänien rinnalla kirkon tornissa kumahtelevat seitsemän kelloa. Ne soittavat Jean Sibeliuksen Kallion kirkolle säveltämän kellokoraalin päivittäin kello 12 ja 18.

Tontille on vireillä poikkeuslupahakemus korttelin täydennysrakentamisesta. Koulun pihan eteläosaan Neljännen linja ja Porthaninpuistikon kulmaan on suunnitteilla uudisrakennuspäiväkoti osana Kallion lasten kampusta.



Ajoliittymä koulun pihalle Neljänneltä linjalta. Rauta-aita ja graniittipylväät ovat alkuperäisiä. Viimeistä pylvästä on siirretty ja porttia levennetty vuonna 2004 piharakennuksen toteutuksen yhteydessä. (Arkkitehtitoimisto Hormia Oy).



Pysäköinti Neljännellä linjalla sekä koulun piha verkkolanka-aidan takana.



Neljäs linja etelään, koulun kohdalta



Kallion kirjasto Porthaninkadun päätteellä (Karl Hård af Segerstad, 1912).



Kallion ala-asteen tiilikoristelut. Julkisivua jäsentävät risaliitit pystysuuntaisine voimalinjoineen. Koristeita ja julkisivujäsentelyä on karsittu kovin ottein 70-luvun alun peruskorjauksessa.



Asuinkerrostalo Neljäs linja 8

TIILIPINTAISET RAKENNUKSET TONTIN LÄHEISYYDESSÄ

Tontin (Kallio 11, kortteli 39, tontti 2) läheisyydessä sijaitsee useita tiilipintaisia rakennuksia: Kallion kirjasto on punatiilinen rakennus. Porthaninkadun ja Neljän linjan nurkkaan sijoittuu keltatiilinen asuinrakennus. (Neljäs linja 8) ja Kallion ala-astetta vastapäätä sijaitsee valkoinen tiilirakennus (Neljäs linja 16). Kallion ala-asteen julkisivuissa on tiilikoristelua.

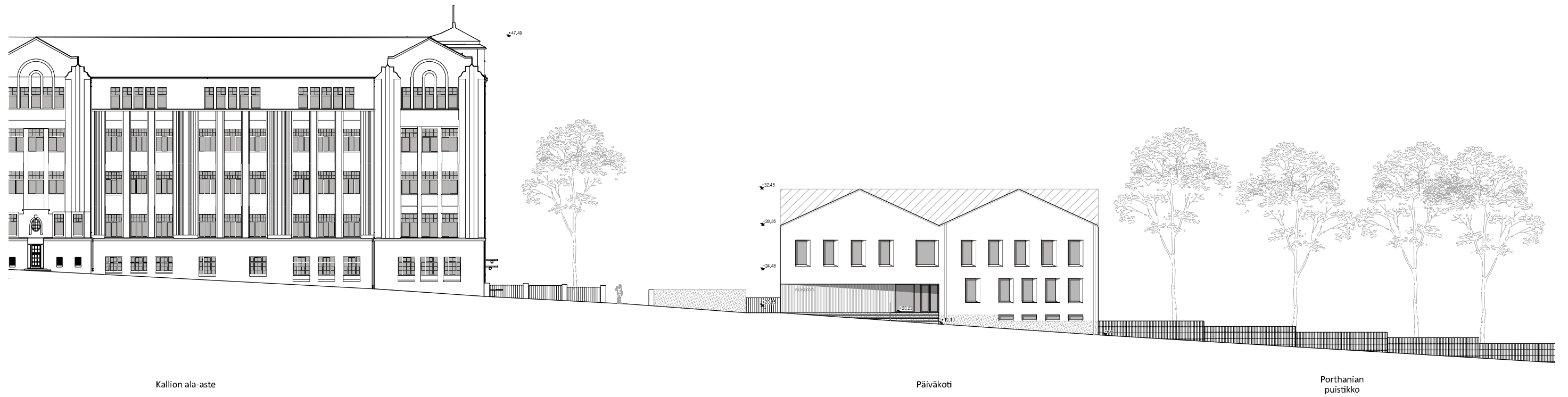


Näkymä Kallion ala-asteen pihalta

NELJÄS LINJA 11-12

26.10.2020
ARKKITEHDIT NRT OY





Kallion ala-aste

Päiväkoti

Porthanian
puistikko

