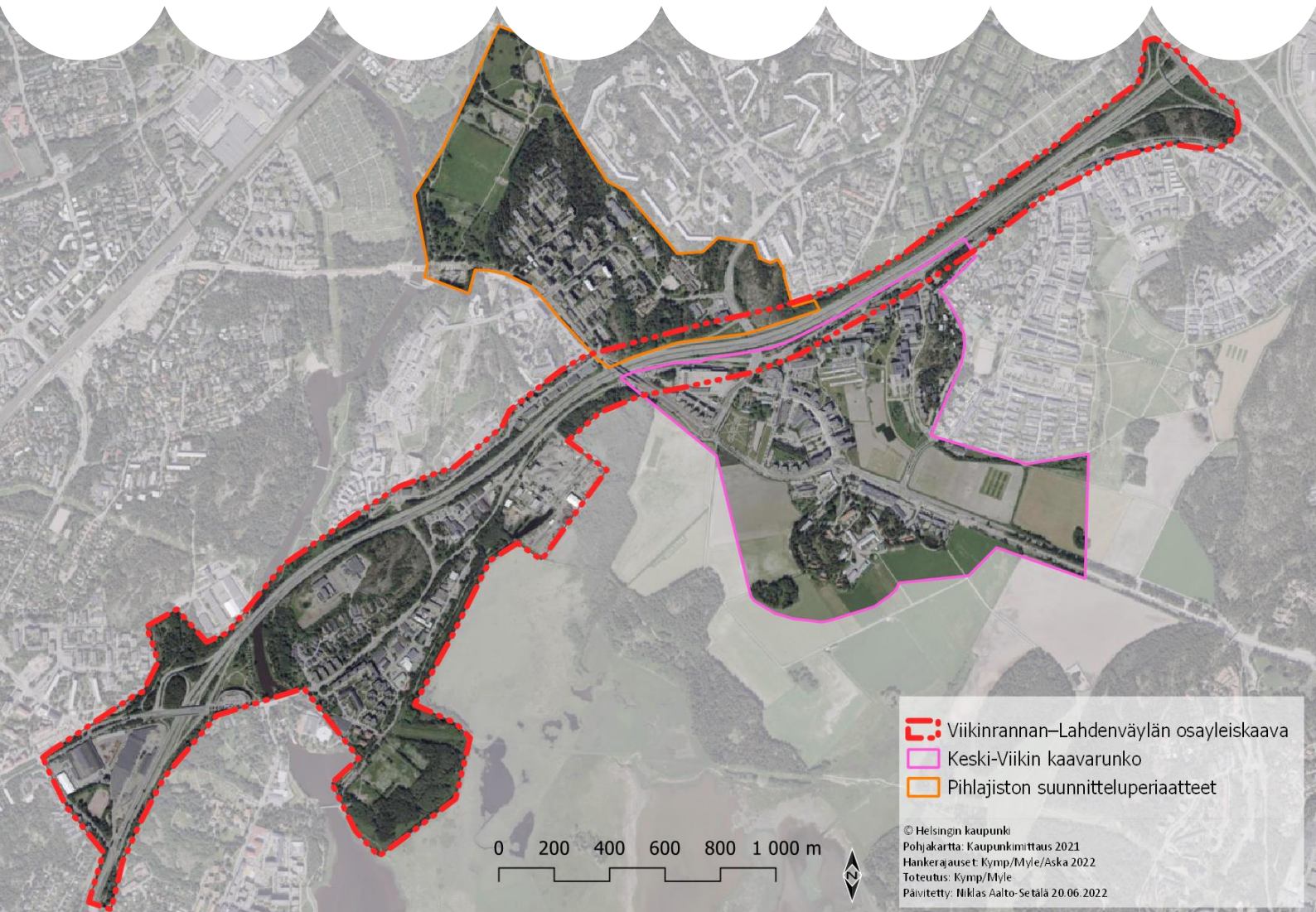


Helsinki

Viikin ja Pihlajiston alueen kaavoituskysely

Niklas Aalto-Setälä, Jouko Kunnas, Kristiina Hyväri, Tuomas Lehtonen



Sisällys

| | |
|--|-----------|
| 1. Johdanto | 4 |
| 1.1. Taustatieto kyselystä | 4 |
| 1.1.1. Kyselyn rakenne | 4 |
| 1.2. Taustatietoja vastaajista | 4 |
| 2. Tulokset ja analyysi | 7 |
| 2.1. Vastausaineisto | 7 |
| 2.2. Alueen nykyiset ja tulevat palvelut..... | 8 |
| 2.3. Nykytilanteen hyvät ja huonot puolet..... | 10 |
| 2.3.1. Mieluisa paikka | 10 |
| 2.3.2. Epämieluisa paikka..... | 13 |
| 2.3.3. Vaarallinen ja turvaton paikka | 15 |
| 2.4. Kehitettävät paikat ja reitit | 17 |
| 2.4.1. Uusi yhteystarve | 17 |
| 2.4.2. Rakennettavat alueet..... | 17 |
| 2.4.3. Viheralueiden kehittäminen | 19 |
| 2.4.4. Uudet palvelut ja kehittämisideat..... | 22 |
| 2.5. Kiinnostava asuinpaikka | 24 |
| 2.6. Raideliikenne | 26 |
| 3. Johtopäätökset | 29 |
| 4. Liitteet | 30 |

1. Johdanto

1.1. Taustatieto kyselystä

Viihin ja Pihlajiston alueella on käynnissä kolme kaavoitushanketta: Viihinrannan–Lahdenväylän osayleiskaava, Keski-Viihin kaavarunko sekä Pihlajiston suunnitteluperiaatteet. Helsingin kaupunki järjesti näiden hankkeiden yhteisen karttakyselyn 5.10.-6.11.2022 välisenä aikana. Tässä raportissa on koostettu karttakyselyn tuloksia. Kyselyn tarkoituksena oli kerätä asukkaiden ja muiden alueen suunnittelusta kiinnostuneiden näkemyksiä alueen nykytilasta ja tulevaisuuden tarpeista.

1.1.1. Kyselyn rakenne

Kyselyn rakenne on kuvattu tiivistettynä taulukossa 1 sekä tarkemmin liitteenä raportin lopussa.

| Kyselyn rakenne | |
|---|--|
| 1. Tervetuloa kyselyyn | Lyhyt alustus kyselyn tarkoituksesta ja alueella suunnittelun alla olevista kokonaisuuksista |
| 2. Taustatiedot | Kysymyksiä vastaajan taustatiedoista muun muassa asuuko/työskenteleekö alueella, pääasiallinen liikkumismuoto ja ikä |
| 3. Alueen nykyiset ja tulevat palvelut | Kirjallisia kysymyksiä vastaajan näkemyksistä alueen palveluiden nykytilasta ja mahdollisista kehityskohteista |
| 4. Nykytilanteen hyvät ja huonot puolet | Karttakysymys mieluisista, epämieluisista ja vaarallisista/turvattomista paikoista |
| 5. Kehitettävät paikat ja reitit | Karttakysymys, jossa sai merkitä uusia yhteystarpeita, rakentamisen paikkoja, viheralueiden kehittämiskohtia, uusien palveluiden sijainteja sekä yleisiä kehittämideoita |
| 6. Kiinnostus asua alueella | Karttakysymys, jossa sai merkitä asumiselle mielenkiintoisia paikkoja |
| 7. Raideliikenne | Kirjallisia kysymyksiä alueen raideliikenteen kehityksestä |

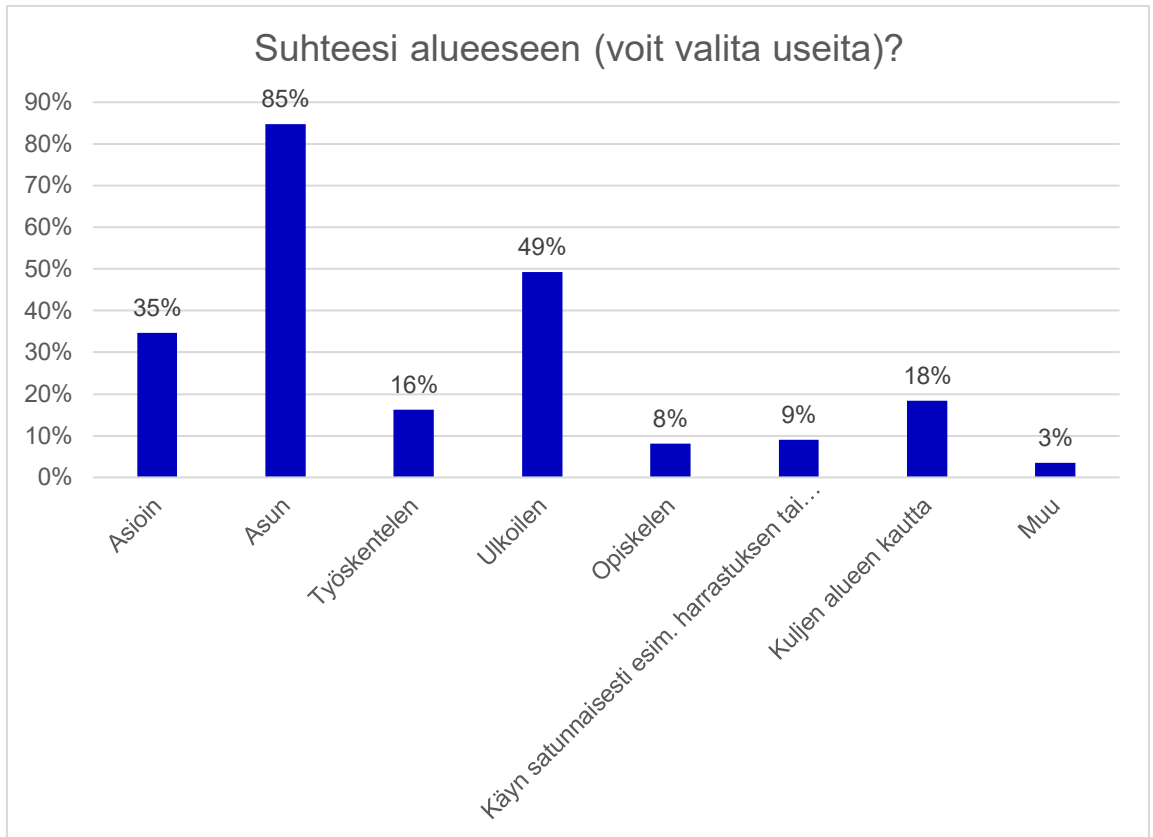
Taulukko 1. Kyselyn rakenne.

1.2. Taustatietoja vastaajista

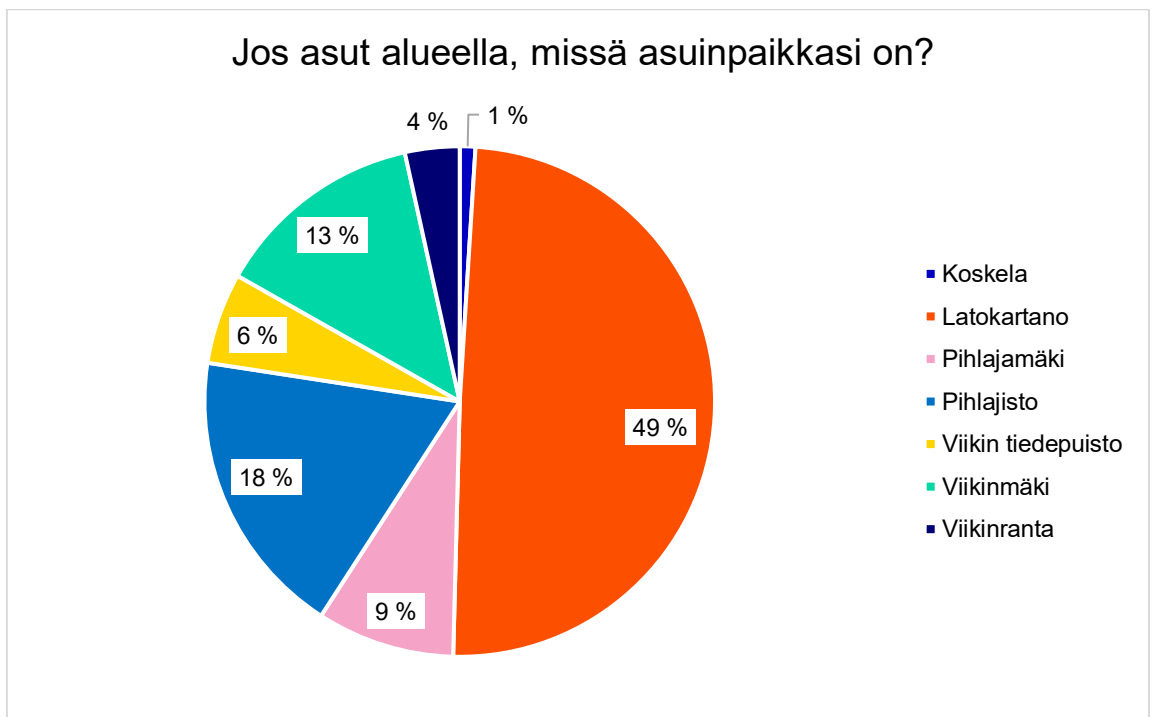
Kysely avattiin 1386 kertaa ja siihen vastattiin 707 kertaa. Kyselyyn oli mahdollista vastata suomeksi, ruotsiksi ja englanniksi. Ruotsin- ja englanninkieliset vastaukset on käännetty analyysivaiheessa suomeksi.

Kyselyyn vastanneista suurin osa, 85 %, on alueen vakituksia asukkaita. 49 % vastaajista ilmoittaa ulkoilevansa alueella ja 35 % asioi alueella. Vastaajien liikkumistottumuksissa painoutuivat

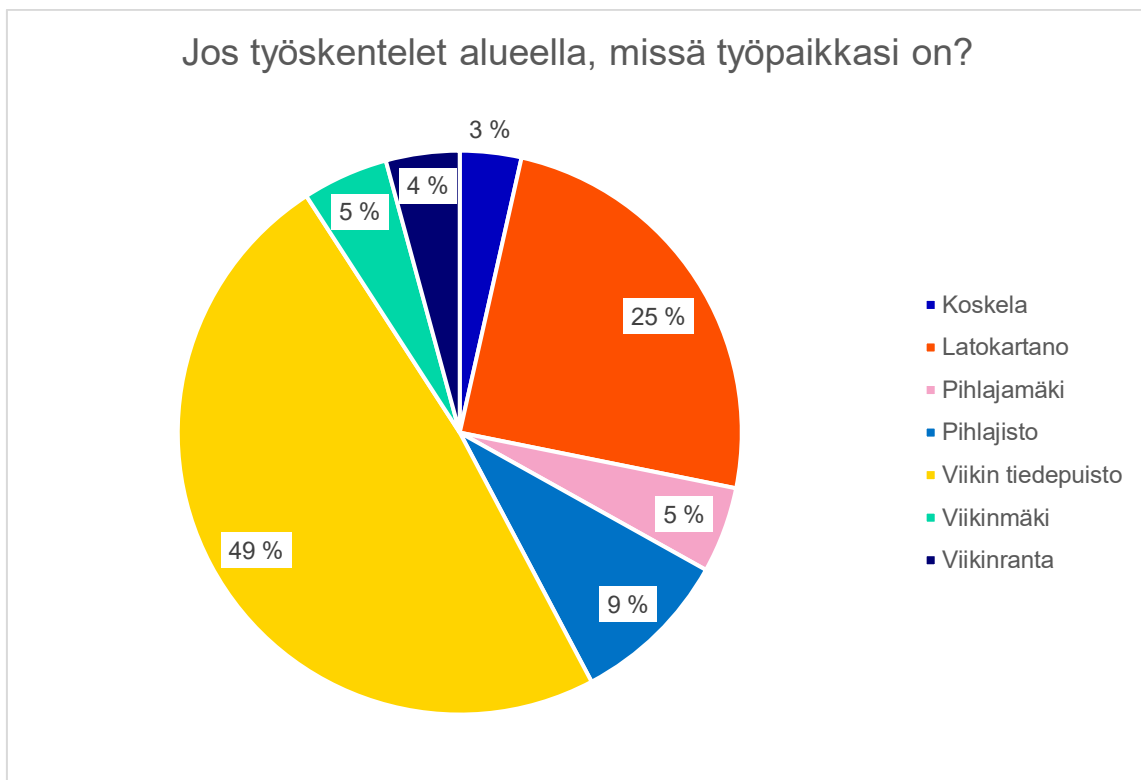
kävely ja joukkoliikenne. Lisäksi vastaajat liikkuvat myös usein pyörällä ja henkilöautolla. Vastajien ikäjakauma oli verkkokyselyille tyypillinen, jossa suurin osa vastaajista on 18–65-vuotiaita alle 18-vuotiaiden osuuden ollessa pieni.



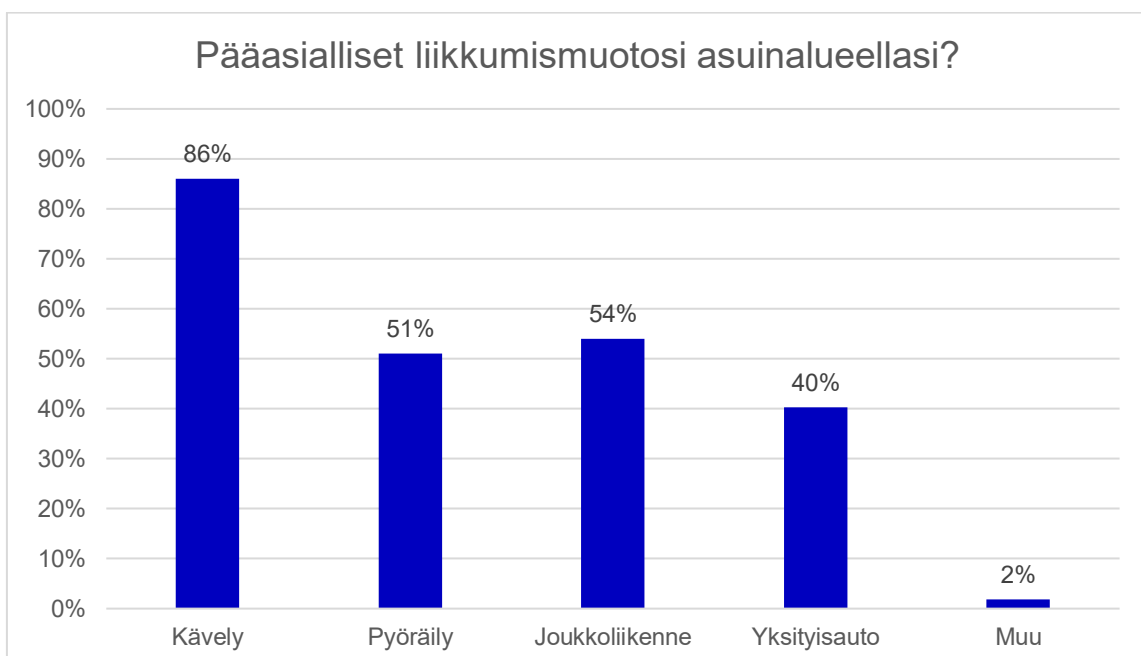
Kuva 1. Kuvaajassa näkyy vastaajien suhde kyselyn alueeseen. Noin 85 % vastanneista asuu kyselyn alueella.



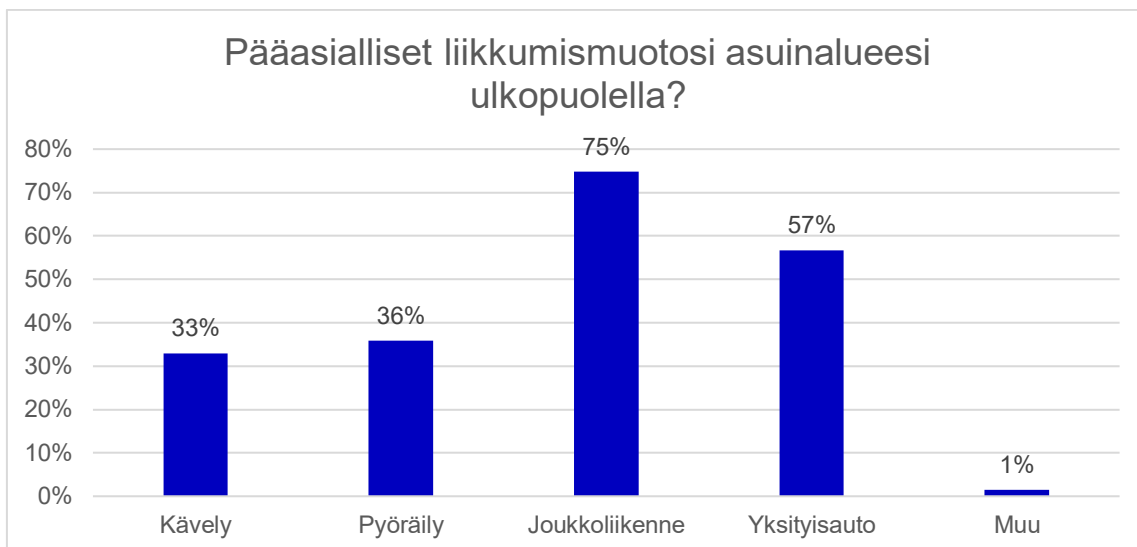
Kuva 2. Lähes puolet alueella asuvista vastaajista asuu Latokartanon alueella.



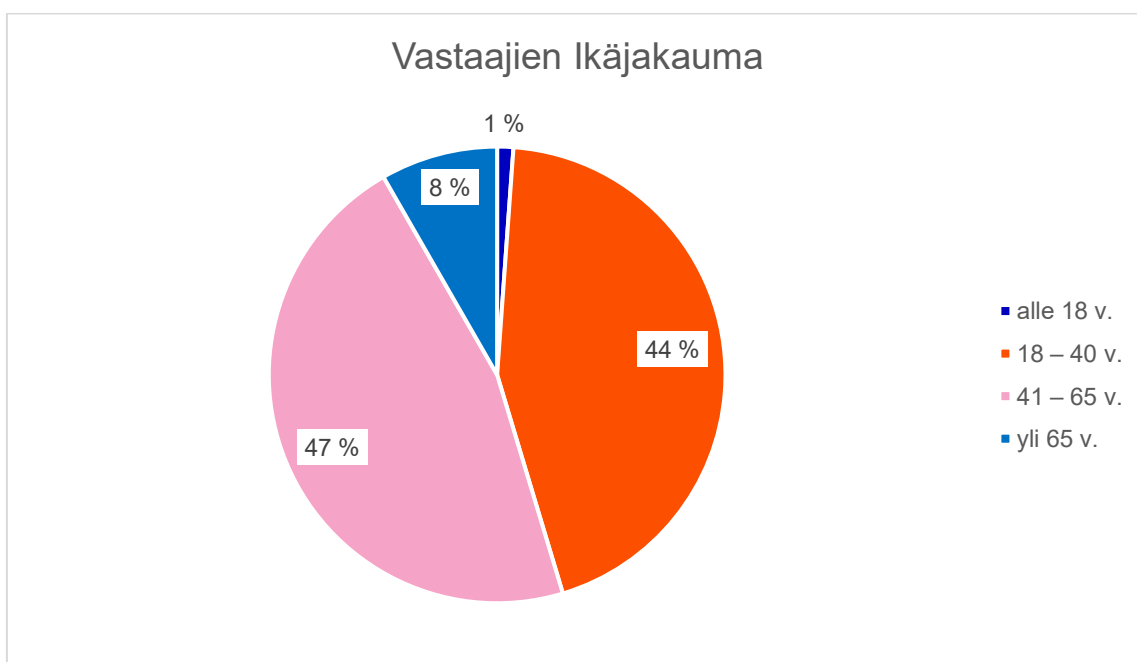
Kuva 3. Lähes puolet alueella työskentelevistä vastaajista työskentelee Viikin tiedepuiston alueella.



Kuva 4. Asuinalueellaan liikkumisessa kävely on yleisintä ja joukkoliikenne ja pyöräily seuraavaksi yleisimpiä.



Kuva 5. Vastanneista asuinalueensa ulkopuolelle suurin osa liikkuu joukkoliikenteellä.



Kuva 6. Vastaajien ikäjakauma on verkkokyselyille melko tyypillinen siten, että 18–65-vuotiaat edustavat yli 90 prosenttia vastaajista ja alle 18-vuotiaat vastaajat edustavat hyvin pientä osuutta.

2. Tulokset ja analyysi

2.1. Vastausaineisto

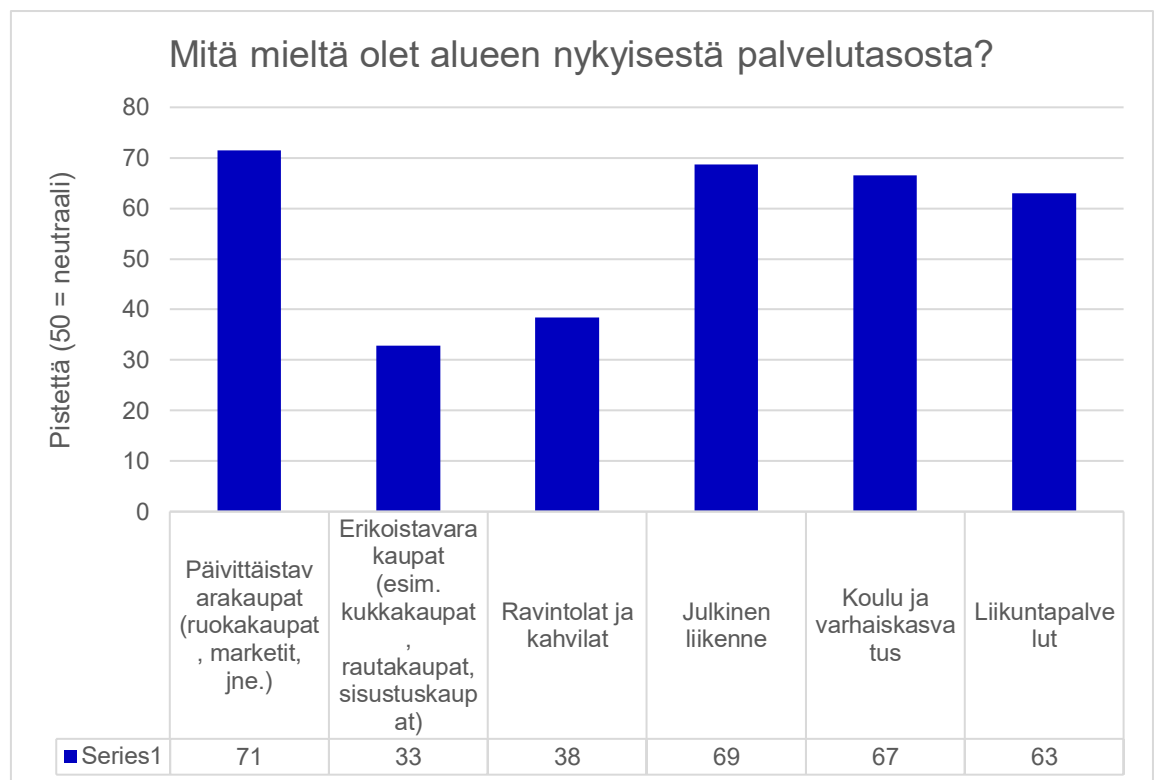
Karttakyselyn vastausaineisto koostuu kvantitatiivisesta eli numeerisesta aineistosta, karttamerkinnöistä syntyvästä paikkatietoaineistosta sekä kvalitatiivisesta eli laadullisesta avovastausaineistosta.

Avovastaukset täydentävät strukturoituja vastausvaihtoehtoja. Avoimia kysymyksiä edeltää valintakysymyksiä, joiden vastaukset on esitetty taulukkomuodossa. Useimmiten avoimet vastaukset täydentävät edellistä valintakysymystä. Vastauksista on poimittu raporttiin muutamia kuvaavia esimerkkejä sitaattien muodossa.

Karttamerkintöjen määrää per vastaaja ei ollut rajattu. Karttavastauksia tarkasteltaessa näkyi samojen vastaajien jättäneen useita merkintöjä samaan teemaan, mutta ne eivät korosta yksittäisiä alueita vaan jakautuvat usealle eri alueelle.

2.2. Alueen nykyiset ja tulevat palvelut

Vastaajan oli mahdollista pisteyttää asteikolla 0–100 (0=huono, 50 =neutraali, 100=erinomainen) alueen nykyistä palvelutasoa eri palvelujen osalta. Päivittäistavarakaupat saavat parhaimmat pisteet. Lähes samoihin lukuihin pääsevät julkinen liikenne, koulut ja päiväkodit sekä liikuntapalvelut. Ravintolat ja kahvilat sekä erikoistavarakaupat saavat matalimmat pisteet (Kuva 7). Kysymyksen vastaus oli oletusarvoisesti 50 ja vastusaineistosta on karsittu pois vastaukset, jossa vastaus oli 50 ja mihinkään muuhun kyselyn kysymykseen ei ollut vastattu. Tällä karsittiin pois sellaiset palautetut lomakkeet, jossa voidaan tulkita olleen nolla vastausta. Tällaisia vastaajia oli alle 10.



Kuva 7. Mitä lähempänä vastaus on 100 pistettä, sitä tyytyväisempiä vastaajat kyseistä palvelutarjonnasta ovat. Pisteiden ollessa alle 50 ovat vastaajat tyytymättömiä kyseisen palvelun palvelutasoon.

Seuraavassa kohdassa oli mahdollisuus jättää avoin vastaus kysymykseen: Miten haluaisit parantaa alueen palveluita?

Avoin vastausmahdollisuus täydentää vastauksia eri palveluista edellä olevaa jaottelua ja arvotusta / pisteytystä mukaillen. Jotkut vastaukset kohdentuivat suoraan tiettyyn alueeseen tai paik-

kaan. Aluekohtaisia vastauksia on saatu muun muassa Viikistä, Viikinmäestä, Pihlajistosta, Pihlajamäestä ja Latokartanosta. Vastauksia saatiin myös muista aiheista, jotka eivät suoraan liittyneet palveluihin. Kaikki avoimet vastaukset on luettu ja otettu huomioon tärkeänä kokemuksellisenä tietona alueesta. Suunnittelualueen laajuudesta johtuen palveluissa on alueellisia ja paikallisia eroja. Näin myös moni vastaaja on kokenut tilanteen.

Osa vastaajista koki nykyisten palvelujen, erityisesti päivittäistavarakauppojen osalta, olevan tarpeeksi kattavia ja niiden toivottiin säilyvän. Lähietäisyydellä sijaitsevista suuremmista ostospaikoista mainittiin muun muassa Viikin Prisma, Itäkeskus ja Redi.

”Alue ei oikeastaan kaipaa mielestäni mitään lisää. Tyhjiillään olevia liikekiinteistöjä voisi ehkä hyödyntää paremmin, mutta alueelta löytyy kaikki tarvittava.”

”Alueella on mielestäni mukavasti palveluja. Myös Itis on niin lähellä että esim. erikoisliikkeet tuntuvat turhilta..”

Moni vastaaja arvostaa alueen rauhallisuutta, eikä alueelle kaivattu suuria marketteja tai meluisia ravintoloita.

”Ei alueen palveluita tarvitse parantaa, tänne muutetaan luonnon ja rauhallisuuden takia. Palveluita pääsee hyvin hakemaan muualta.”

”Lisää luontoa, vähemmän rakennuksia ja raitiovaunuja”.

Toiset kaipasivat lisää päivittäistavaraliikkeitä ja monipuolisempaa tarjontaa. Erikoistavarakauppojen yhteydessä mainittiin muun muassa kukkakaupat, kioskit, leipomot, kirpputorit ja apteekit. Ravintolat ja kahvilat mainittiin useassa vastauksessa. Osa toivoi viihtyisiä illanviettopaikkoja, erityisesti kesäisin toivottiin aktiivisempaa kahvila- ja ravintolatoimintaa.

”Enemmän korkeatasoisia ruokaravintoloita ja kahviloita.”

Julkinen liikenne jakoi mielipiteitä puolesta ja vastaan.

”Joukkoliikennettä on kyllä paljon, mutta se ei ole kokonaisuutena kovin toimivaa. Erityisesti Lahdentien Viikin liittymän ympäristö on legendaarisen huono vaihtopaikka.”

”Julkista liikennettä voisi olla enemmän.”

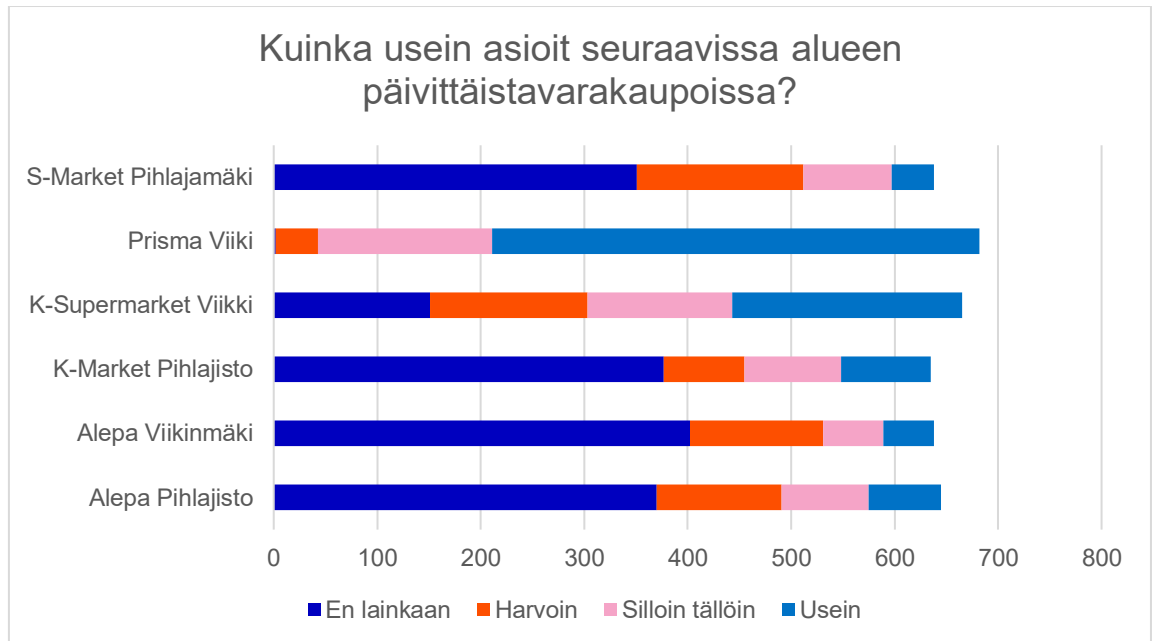
Aluekohtaisissa maininnoissa voidaan huomata, että eri alueilla on vaihtelua palvelujen riittävyyden ja niihin kohdistuvien toiveiden suhteen. Tämä näkyy erityisesti koulu- ja päiväkotimainintojen yhteydessä. Osa vastaajista toivoi kouluista vetovoimaisempia. Osa koulurakennuksista mainittiin vanhoiksi ja epäviihtyisiksi. Joillain alueilla kouluja ja päiväkoteja toivottiin lisää, toisilla alueilla määrää pidettiin riittävänä. Päivittäistavaraliikkeet ja ostoskeskukset saivat myös aluekohtaisia mainintoja. Esimerkiksi Pihlajiston ostoskeskuksen toivottiin uudistuvan ja se koettiin epäsiistiksi ja turvattomaksi paikaksi.

”Enemmän ravintoloita alueelle kaivattaisiin. Pihlajiston vanha ostoskeskus pitäisi purkaa kokonaan ja rakentaa tilalle kokonaan uusi. Tällä hetkellä se on turvaton paikka, koska siellä notkuvat kaikki laitapuolen kulkijat.”

Liikuntapalveluita toivottiin lisää, mm. uimahalli mainittiin useassa kommentissa. Myös ulkokuntosalia ja muita ulkoliikuntapaikkoja toivottiin lisää. Esimerkiksi Viikinmäkeen ja Latokartanoon toivottiin kuntoportaita ja Pihlajamäkeen monipuolisia liikuntapaikkoja.

”Uimahalli olisi upea Viikissä. Tänne kaivataan kipeästi myös erikoisliikkeitä, ravintoloita, kahviloita. Terveyspalvelukin olisi upea juttu.”

Alueen palvelutarjonnasta kysyttiin vielä tarkemmin päivittäistavara-kaupoissa asiointista (kuva 8). Päivittäistavara-kaupoissa asiointi jakautuu melko tasaisesti Viikin Prisman ja K-Supermarket Viikin ollessa alueen selkeästi suosituimmat kaupat. Tämä selittyy osittain sillä, että suuri osa kyselyyn vastaajista asuu Latokartanon alueella. Kyselystä vastausvaihtoehdoista puuttui yksi päivittäistavara-kauppa, Alepa Viikki, ja se nousi esille noin 40 avovastuksessa.



Kuva 8. Päivittäistavara-kaupoista suosituin on Viikin Prisma, jossa valtaosa vastaajista asioidi ainakin joskus.

2.3. Nykytilanteen hyvät ja huonot puolet

Vastaajien toivottiin merkitsevän kartalle mieluisia, epämieluisia ja vaarallisia tai turvattomia paikkoja. Mieluisia paikkoja kartalle merkittiin 1929, epämieluisia noin 536 ja vaarallisia 363 merkintää.

2.3.1. Mieluisa paikka

Suurin osa mieluisan paikan merkinnöistä kohdistui luonto- tai virkistysalueille. Paljon merkintöjä kohdistui **Viikin tiedepuiston ja Latokartanon peltoalueille** Viikintien molemmille puolin, myös **Viikin opetus- ja tutkimustilan puolelle**. Kyselyssä esimerkiksi kommentoitiin:

”Viikin ainutlaatuiset, kauniit peltomaisemat tarjoavat silmäniloa ja upean virkistysalueen asukkaille sekä ovat se syy, miksi monet viihtyvät Viikissä.”

”Elokuisen pellon yllä kuu kuumottaa upeasti, vain se ruisrääkkä puuttuu - ilmeisesti onnekseen, jos pelto rakennetaan täyteen.”

Toinen selvä rypäs mieluisan paikan merkintöjä on **Pihlajiston Pihlajalaaksossa ja Savelanpuistossa ja Vantaanjoen ranta-alueineen**.

"Luontoa ja loistava urheilu- sekä virkistysalue. Ihana metsäkaistale erottaa asuinalueet ja talot pellosta. Kuntoportaat sekä autottomat pellon polut mahdollistavat monipuolisen ulkoilun ja urheilun."

"Metsä Pihlajiston ja Pihlajamäen välissä on tärkeitä alueen asukkaiden virkistykseen ja luonnon monimuotoisuuden kannalta!"

Kolmas mieluisan paikan keskittymä on **Pornaistenniemi** alueen eteläosassa.

"Koko Pornaistenniemen ulkoilualue on mielestäni yksi Helsingin parhaita paikkoja. Varsinkin majantekopaikka lapsille."

"Ruokarekat tuovat kivaa vaihtelua ja ulkoilumahdollisuudet ovat mahtavat."

Rakennetummasta ympäristöstä mieluisana paikkana koetaan **Viikin kirjasto** ja **Viikin Maaherranpuisto**.

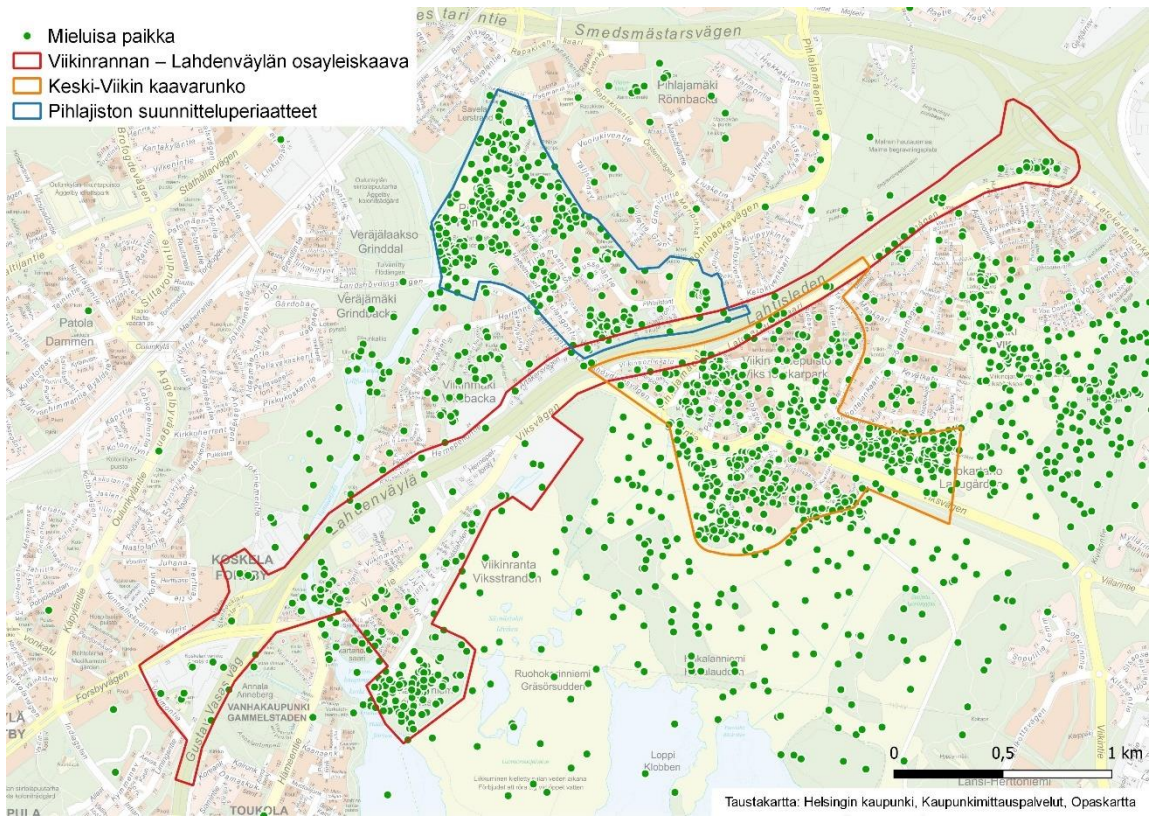
"Kaupungin ja yliopiston kirjastot ovat hienosti vierekkäin, kirjat ovat kauniisti esillä, viheralueet antavat virikkeitä. Hieno paikka."

"Maaherranpuistoon pari vuotta sitten perustettu niitty ilahduttaa joka kerta ohi kulkiessa."

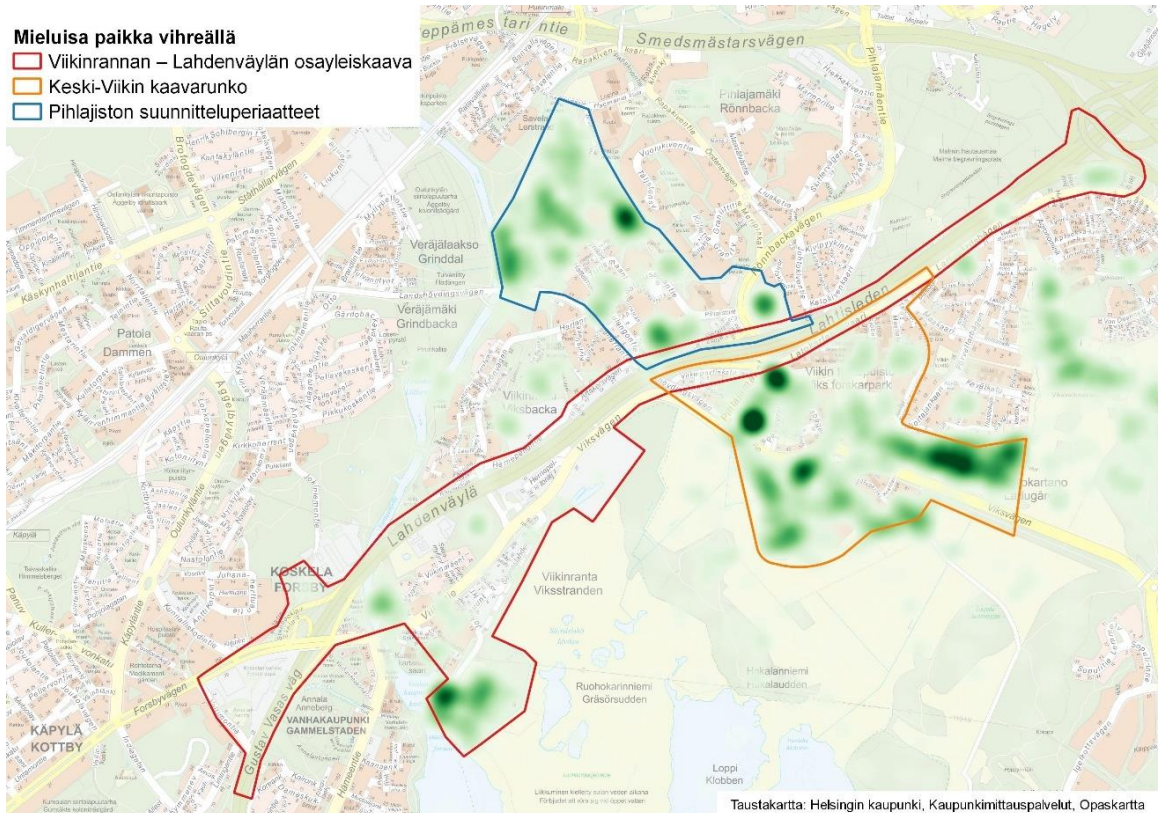
Mieluisan paikan mainintoja kohdistui useita myös **Pihlajiston kallioalueille**.

"Kalliolla tulee tarkkailtua lintumuuttoa ja joskus syömme täällä lasten kanssa eväitä. Mukavia kakkärämäntyjä."

"Pihlajamäen kalliot ovat ikoninen alueen maamerkki. Tähän kallioalueeseen ei missään nimessä saa mielestäni koskea. Ei edes sen jyrkänteisiin ilmestyneisiin graffiteihin. Ne sopivat alueen lähiöhenkeen täydellisesti."



Kuva 9. Mieluisan paikan merkinnät.



Kuva 10. Mieluisan paikan merkintöjen keskittymät vihreällä.

2.3.2. Epämieluisa paikka

Yksittäinen suurin kasauma epämieluisan paikan merkintöjä kohdistui **Pihlajiston ostoskeskuk-**
sen ympäristöön.

"Päihdeongelmaiset seisoskelevat Pihlajiston Alepan edustalla yhtenäin. Osa varmasti harmittomia, mutta välillä tulee todistettua aggressiivista käytöstä. Yksin liikkuesssa tulee hieman turvaton olo viereiselle kuntosalille kävellessä."

Vastaajat antoivat paljon epämieluisan paikan merkintöjä myös Viikintien varren läheisyyteen **Viikinrannan toimitila-alueelle** Säynäslahdentien ja jätteidenkäsittelylaitoksen ympäristöön.

"Joutomaata todella laajalla ja pitkällä alueella, joka palvelee vain siinä olevia muutamia yrityksiä. Paikka, johon asuinrakentaminen sopisi täydellisesti."

"Vanhoja varastorakennuksia ja erinäisiä korjaamoita / toimitiloja. Ei näytä vetovoimaiselta tai elinvoimaiselta alueelta, paljon ränsistyneitä rakennuksia. Ei houkuta tutustumaan yrityksiin tai niiden tarjoamiin palveluihin."

"Staran jätteidenkäsittelylaitos on ehkä hieman onnettomassa paikassa kaupungin kehitystä ajatellen. Haiseva ja äänekäs kompleksi sekä haittaa luontoarvoja että heikentää mahdollisuuksia laajenemiselle."

Melko paljon epämieluisan paikan merkintöjä tuli myös **Pihlajamäentien ympäristöön** liikenne-alueelle ja **Viikintorille**.

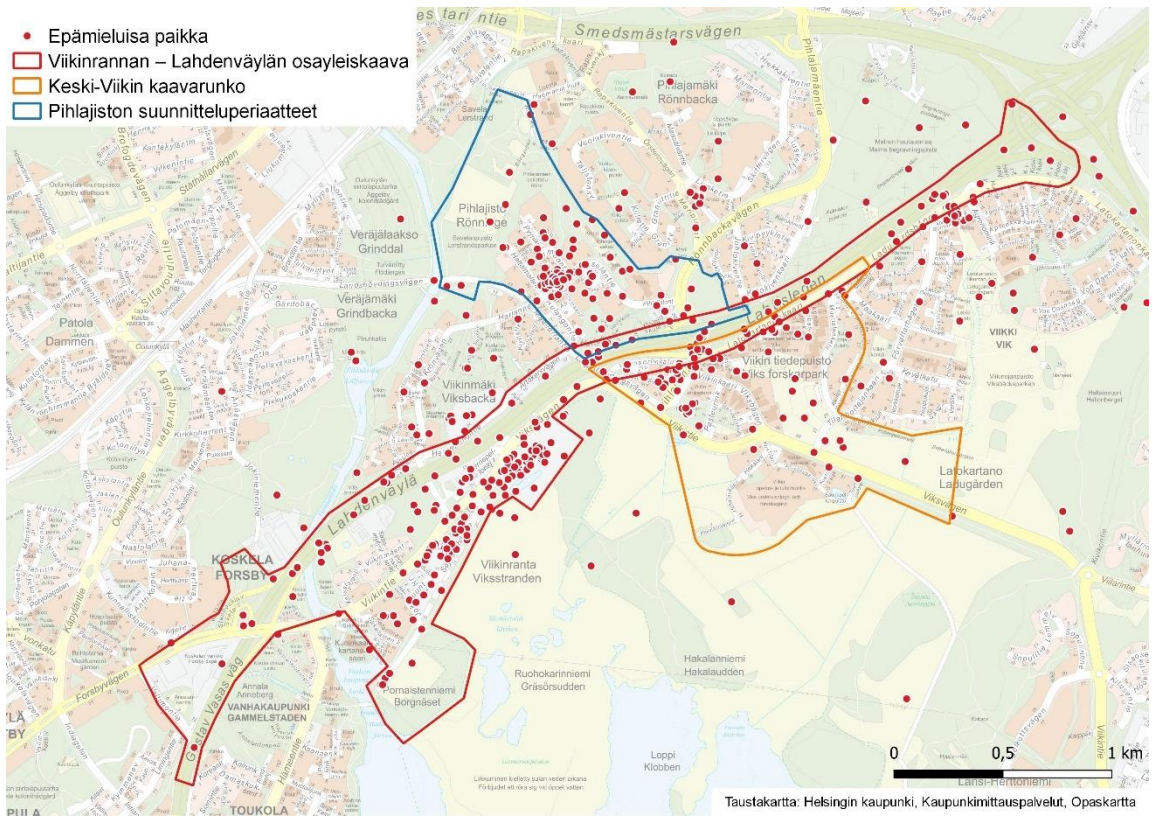
"Prisman, motariliittymän ja Pihlajamäentien välinen alue on epämiellyttävää kävely- ja asiointiympäristöä."

"Tuulinen, iso ja hyödytön aukio (Viikintori). Mereltä puhaltavalle tuulelle tarvitaan puustoa suojaaksi. Tori eläväksi sesongin mukaan tai puistoksi!"

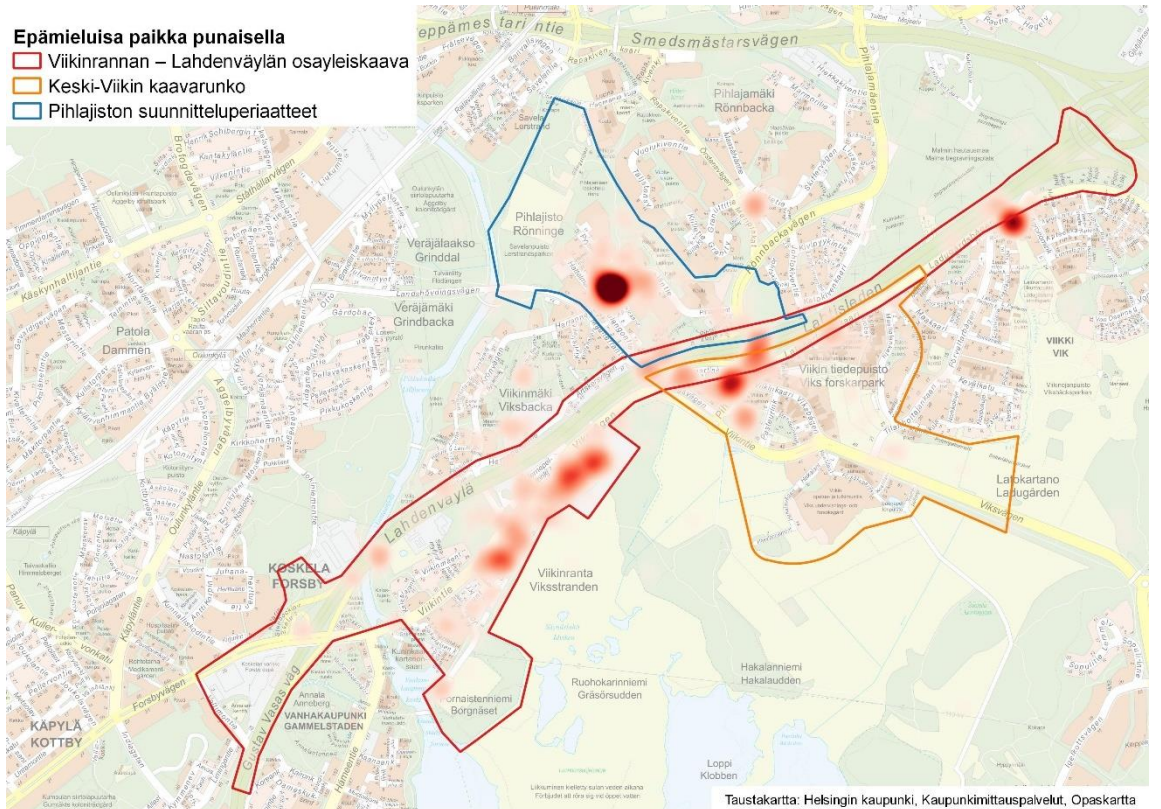
Myös **Latokartanontori** keräsi epämieluisan paikan merkintöjä.

"Tori on Latokartanon ainoa paikka jossa on epämiellyttävä käydä. Luulen, että torin laidalla sijaitseva ravintola ja se, että torilla ei oikeastaan ole mitään käyttöä ovat syitä tämän takana."

"Tänne voisi istuttaa jotain - puita tai edes kukkalaatikoita, nyt on kolkko ja auringossa kesällä pätsi. Myös tori- ja kirppistoimintaa tms voisi kehittää. Ravintolan terassin voisi aidata, nyt ei ole kivan näköinen."



Kuva 11. Epämieluisan paikan merkinnät.



Kuva 12. Epämieluisan paikan merkintöjen keskittymät punaisella.

2.3.3. Vaarallinen ja turvaton paikka

Vaarallisten ja turvattomien paikkojen merkinnät kohdistuivat paljolti samoihin sijainteihin kuin epämieluisat paikat. Eniten merkintöjä sijoittui **Pihlajiston ostoskeskuksen** alueelle.

"Turvaton paikka, jossa paljon päihteiden käyttöä ja myös häiriökäyttäytymistä. Pihlajiston ostaria ja monttua olisi syytä kehittää jollakin tavalla, esim. rakentamalla kokonaan uusi keskus."

Vaaralliseksi koettiin myös **Pihlajanmäentien varsi** Viikin tiedepuiston kohdalla sekä myös **Pihlajanmäentien ja Viikintien risteys**:

"Tuntuu kummalta, ettei Prisman ja yliopistoalueen väliin ole vilkkaasta jalankulusta huolimatta saatu alikulkua."

"Autojen vauhti on usein liian kova ja pyöräilijöiden huomioiminen puutteellista liikenneympyrässä."

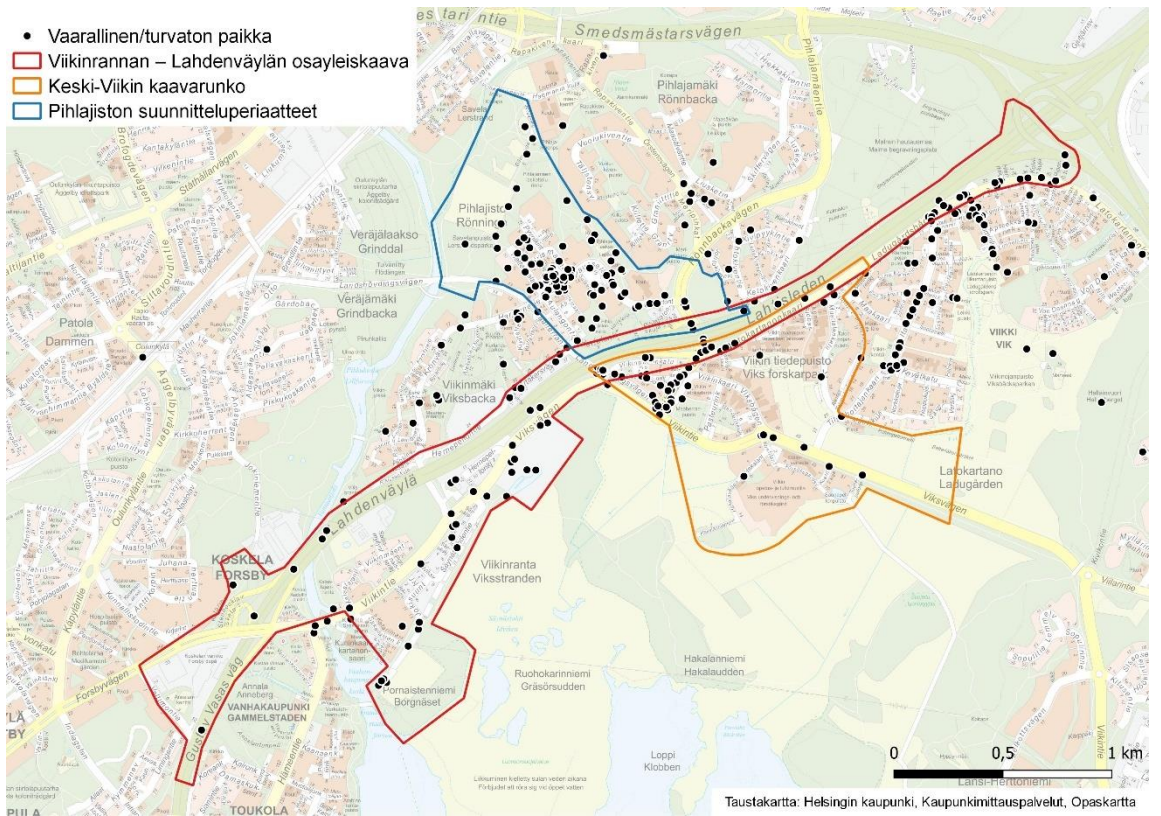
"Todella konstikkaaksi suunniteltu risteys kevyelle liikenteelle. Pyöräilijän ja jalankulkijan painajainen."

Viikinportinkadun ja Viikintien risteys sekä **kulku Maaherrantielle** koettiin myös turvattomaksi:

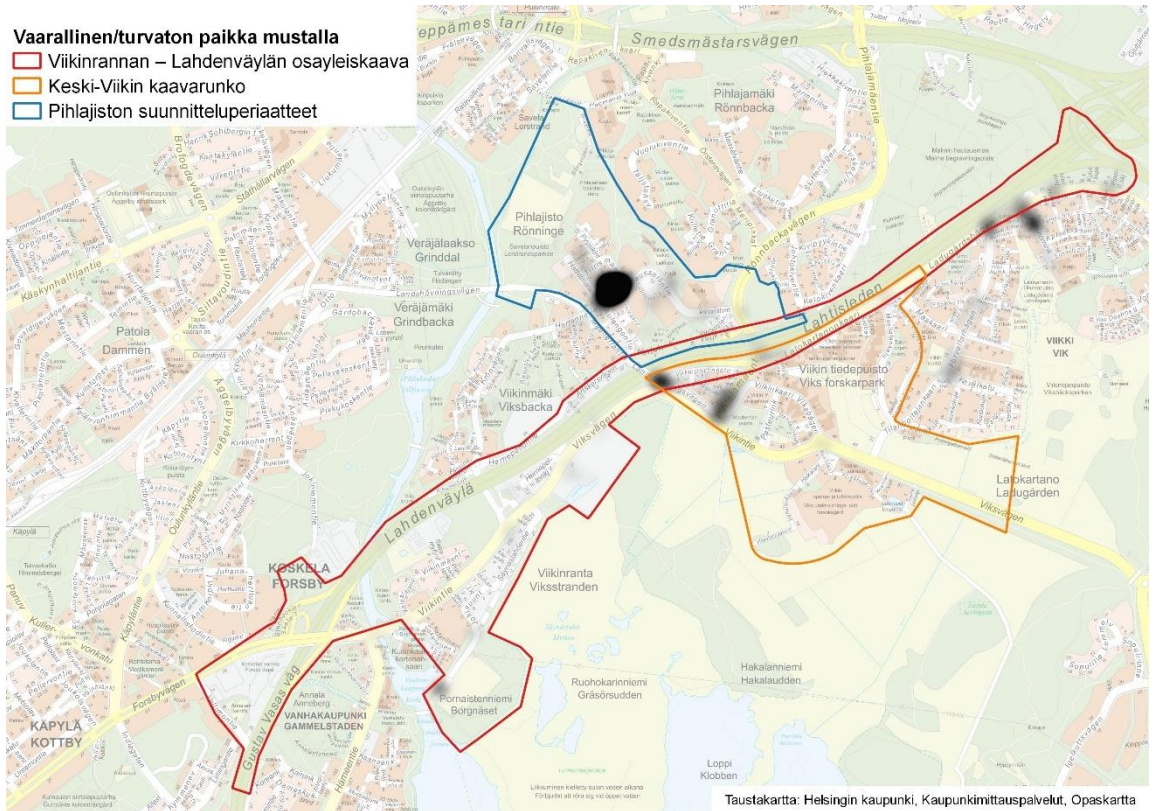
"Suojatie on melko vaarallista välillä ylittää, koska Viikinrannan suunnalta saapuvat rekat ja muu raskas liikenne ei paljon jaksaa pysähtyä päästämään kevyttä liikennettä yli."

"Kulku Viikin Prismaan ei ole esteetön; nämä ritiläportaavat ovat ainoa varsinainen väylä Prismaan. Radan yli on jo muodostunut polku, kun sopivaa väylää ei ole. Tästä tulee vaaratilanteita, kun Raide-Jokeri alkaa liikennöidä."

Melko paljon vaarallisen/turvattoman paikan merkintöjä on myös suunnittelualueen ulkopuolella **Latokartanossa Tilanhoitajankaaren, Latokartanonkaaren ja Agronominkadun** varrella.



Kuva 13. Vaarallisen tai turvattoman paikan merkinnät.



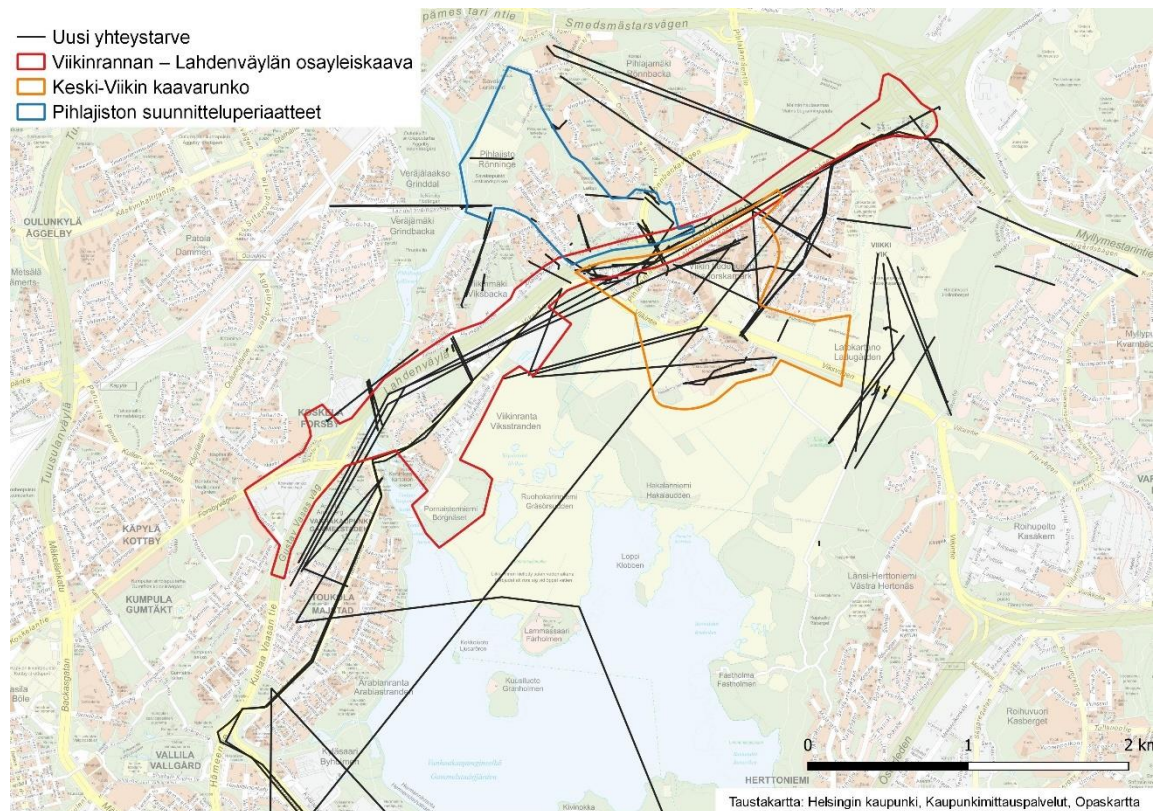
Kuva 14. Vaarallisen tai turvattoman paikan merkintöjen keskittymät mustalla.

2.4. Kehitettävät paikat ja reitit

2.4.1. Uusi yhteystarve

Uusi yhteystarve -merkintöjä piirrettiin kartalle yhteensä 96 kpl. Yhteystarpeet ovat puuttuvia tai kehitettäviä reittejä tai yhteyksiä eri paikkojen välillä. Alla olevasta kartasta näkee, että uusia yhteystarpeita on merkitty etenkin **Viikinrannan–Lahdenväylän osayleiskaavan suuntaisesti** lounaasta koillisen suuntaan. Yhteystarpeita on piirretty myös **Hämeentien ja Viikintien suuntaisesti**.

Kartalle on merkitty muutama kohtiin myös **Lahdenväylän ylitys/alitustarpeita**, jotka saattavat tarkoittaa nykyisten olemassa olevien alikulkutunneleiden tai siltojen kehittämistä. Useampi yhteystarvemerkinä on myös **Tilanhoitajankaaren suuntaisesti** ja **Viikinojanpuistosta Viikintien yli Herttoniemen suuntaan**.



Kuva 15. Uudet yhteystarpeet kartalla.

2.4.2. Rakennettavat alueet

Kyselyssä vastaajien toivottiin merkitsevän kartalle mahdollisia uusia rakennettavia alueita. Niitä oli mahdollista merkitä sekä rakentamattomille että jo rakennetuille alueille. Alueen pystyi merkitsemään joko pistemerkinä tai rajaamalla aluemaisen kohteen. Pistemerkinä annettiin 266 kpl ja alumerkinä 254 kpl. Rakennettavia alueita merkittiin paljon etenkin **Viikinrannan toimitalo-alueelle**.

”Tämä alue voitaisiin ottaa asuinrakentamisen käyttöön kokonaan. Se yhdistäisi Arabianrannan, Viikinrannan ja Viikin hyvin. Upeat näkymät ja hyvä sijainti.”

"Aaltopeltihallien tilalle voisi rakentaa vastaavia kerrostaloja kuin alueella on jo muutenkin."

"Jos jonnekin pitää vielä rakentaa, niin nämä teollisuusyritykset voisi siirtää vaikka Tattariharjulle, minne ne paremmin sopisivat. Erinomainen sijainti lähellä kaupunkia ja luontoa, saisi olla paremmassa käytössä."

"On käsittämätöntä, että tällaisella paraatipaikalla on lähinnä autokorjaamoja, tehdashalleja ja muita liikekiinteistöjä. Alue on todella huonosti hyödynnetty."

Monet ehdottivat rakentamista myös **Viikin tiedepuiston viereisille pelloille Viikintien varressa** Viikin tiedepuistoon kytkeytyen.

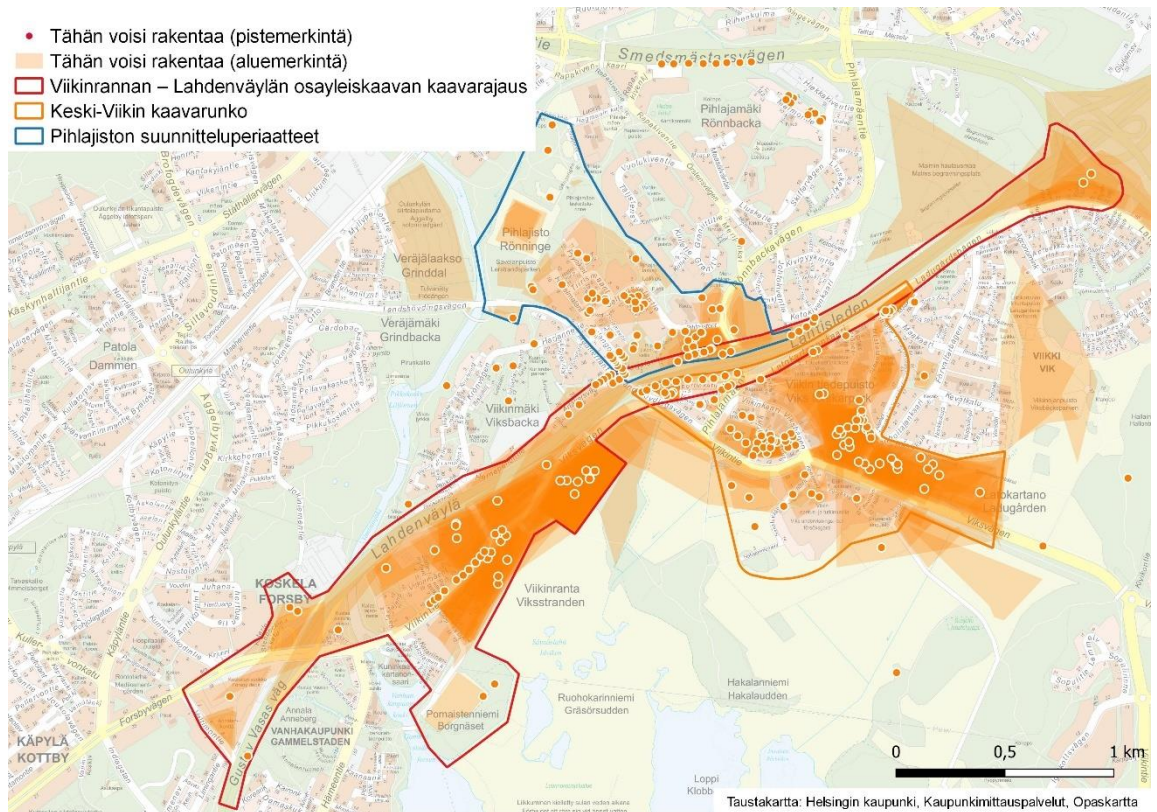
"Tämän pellon kohdalle asuinrakennusten rakentaminen elävöittäisi aluetta kuitenkin viemättä pois ulkoilualueista ja viihtyvyydestä."

"Välittömään (100-200 m) raidepysäkin läheisyyteen ja luoteeseen uudisalueeseen kytkien; ei pidemmälle itään."

"Jos ja kun johonkin pitää rakentaa niin mieluummin tälle pellolle kuin Tilanhoitajankaaren itäpuolelle. Tämä pelto on jo rakennetun alueen ympäröimä ja lähempänä tiedepuistoa. Nykyään aidattua eikä käytössä asukkaille talvellaakaan."

Pienempialaisia rakentamisehdotuksia tuli:

- **Mendelinkujan ja Pasteurinkadun kulmaukseen**
"Yliopistoalueen täydennysrakentaminen on perusteltua."
- **Viikinportinkatu 1** rakentamattomalle tontille
"Toimistotilaa ja katutasoon pieniä liikehuoneistoja tai ehkä koulutuslaitos."
- Viikintorin viereiselle **Pihlajamäentie 6** tyhjälle tontille
"Joutomaata, johon voisi rakentaa esim. toimistoa."
- **Pihlajistontien eteläpuoleiselle** osittain rakentamattomalle alueelle
"Jos on pakko johonkin tyhjälle tontille Pihlajistoon rakentaa, niin katsoisin, että tässä olisi sellainen paikka. Rakennus toimisi melumuurina."
"Tässä olisi tilaa rakentaa tehokkaammin ja lisäksi hyvät kulkuyhteydet."
- **Latokartanonkaari 15** rakentamattomalle tontille
"Tähän sopisi muurimaista rakentamista, joka eristää Lahdenväylän liikennemelun kantautumista."
- **Latokartanonkaari 30-56** rakentamattomille tonteille
"Lahdenväylän/Kehä I -ramppialuetta pitäisi tiivistää kaikista kohdista. Se tuhlailee nyt tilaa. Tämä mahdollistaisi mm. Latokartanonkadun varteen enemmän täydennysrakentamista. Esim. teollisuudelle/kaupankäynnille."
- Isolle **pysäköintialueelle Salpausseläntien kaarteessa**
"Pihlajistoon mahtuisi varmasti täydennysrakentamista parkkialueiden tilalle, mutta toivottavasti metsiin ei kosketa."
"Pysäköintialueen tilalla voisi olla oikein päheä (mutta matalahko) maamerkkimäinen rakennus, joka toivottaisi autoilijat ja kulkijat tervetulleiksi Pihlajistoon Pihlajamäentietä päin. Saisiko autot alle piiloon ja päälle rakennettua kerrostalo."



Kuva 16. Rakennettavaksi ehdotetut piste- ja alumerkinnät. Voimakkaampi oranssi tarkoittaa, että kyseistä aluetta on ehdottanut rakennettavaksi useampi vastaaja.

2.4.3. Viheralueiden kehittäminen

Pistemäisiä viheralueiden kehittämis ehdotuksia saatiin 325 merkintää ja aluemaisia ehdotuksia 101 merkintää. Viheralueiden kehittämis ehdotukset kohdistuivat osittain myöskin rakennettaviksi ehdotetuille alueille **Viikintien varressa Viikin tiedepuiston lähetyvillä.**

”Viikissä aika paljon peltoa. Tätä voisi kehittää funktionaalisemmaksi. Syötävä puutarha tms.”

”Tämä alue tulisi säilyttää avoimena, sillä se on suurmaisemassa niin merkittävä. Keskeinen näkymä akseli aina Kivikonreunalta Kalasatamaan asti. Se voisi jäädä viljellyksi/maisemapelloksi.”

”Viikintien reuna voisi mielestäni rakentaa, mutta muu peltoalue tulisi joko muuttaa puistoksi tai jättää yliopiston käyttöön koeviljelmäalueeksi.”

Länнемmäksi **Tilanhoitajankaaren länsipuolelle** ehdotettiin myös lisää virkistystoimintoja:

”Puiden ja pensaiden ja istutusten lisääminen parantaisi alueen viihtyvyyttä.”

”Uusi puistokäytävä uusien kortteleiden väliin.”

”Tähänhän voisi tehdä vaikka ulkoliikuntapaikan, missä olisi kuntoiluvälineitä.”

”Kahvilaa, tapahtumia, taidetta. Ulkoilmatapahtumia. Riippumattopylväitä. Ota oma matto mukaan ja relaa. Kirpputori kesäisin. Musiikkia.”

Paljon merkintöjä sijoitettiin myös **Viikin Maaherranpuistoon**:

"Nykyinen monumentaalipuisto on liian massiivinen ja luotaantyöntävä, orpo ja ympäristöönsä epäsoviva. Tavoiteltu varmaan kartanomiljöötä mutta lopputulos aivan liian juhlallinen ja versaillesmainen Latokartanon pihaksi. Ei houkuttele."

"Puiston nurmikenttä on liian suojaaton ja altis sään vaihteluille. Selkänojallisia penkkejä voisi lisätä myös varjoisammille alueille, lähemmäs puita ja pensaita. Kukka- ja pensasistutuksissa voisi olla enemmän väriloistoa."

"Tällaiset laajat enimmäkseen nurmella olevat puistot ovat aika turhia. Olisi edes niittyä, niin olisi sentään joku järki. Nyt leikataan monta kertaa viikossa nurmea jolla juuri kukaan ei koskaan kävele."

Myös **Pihlajamäentien itäpuolen kallioiselle mäkialueelle** annettiin useita kehittämishdotuksia:

"Tämä porraskallio taitaa nykyisin olla lähinnä graffitistien töhryaluetta. Sikäli kuin alueelle voisi kehittää jonkinlaisen kuntopolun yhdistettynä kadun toisella puolella olevaan puistoalueeseen, alueelle saataisiin eräänlainen keskuspuisto."

"Kalliolle voisi rakentaa reitin (portaat) ja levähdyspaikan, jopa näköalatornin?"

Monen asukkaan mielestä myös **Pihlajiston Savelanpuistoa sekä Pihlajalaaksoa** tulisi kehittää.

"Pihlajamäen Pihlajiston välinen aarniometsä tulisi rauhoittaa ja tuoda opasteita, mikä on monimuotoisen luonnon merkitys kaupungissa."

Pihlajalaakson väliaikaista koulu- ja leikkipuistoaluetta kommentoitiin seuraavasti:

"Kun väliaikainen koulurakennus puretaan paikalle voisi jättää urheilukentät ja muita yhteisiä liikuntatiloja."

"Nurmikenttä takaisin! Se vaati kaupungilta ainoastaan ruohonleikkuun ja kenttä oli monipuolisessa ihmisten vapaa-ajan käytössä. Oli jalkapallo- ja lentopallopelejä, taizhi, koiran koulutus harjoituksia, frisbeen heittoa ja piknikejä."

"Viipalekoulun ja päiväkodin läheisyyteen olisi kiva saada kunnollinen ulkokuntoalue. Pieni sellainen on kuntoportaiden luona, mutta ulkoilureitillä voisi olla toinenkin, jolloin tulisi kuntoiltua paremmin."

Savelanpuistoon ehdotettiin lisää uusia toimintoja ja palveluita:

"Frisbeegolfrata on huonossa paikassa. Talvella ladut paremmiksi ja mielenkiintoisemmiksi."

"Aktivitetspark för hela familjen. Använda naturen på ett kreativt sätt och använda naturmaterial som skulle stimulera folk i alla åldrar att röra sig tillsammans och på egen hand."

"Peltoalueelle voisi kehittää jotain luonnonläheistä aktiviteettia kuten laajempi frisbee-golf tai yhteisiä marjapensaita tms. Asutusta en tänne haluaisi kehitettävän, vaan nimenomaan ammentaa harvinaista luonnon aluetta."

”Alueella on jo ihan hyvin erilaisia urheilullisia alueita, mutta tähän eteläpähän voisi harkita jotain pienemmille lapsille sopivaa puistoa tai leikkipaikkaa.”

”Vantaanjoen rannassa (tai muuten Savelan puistossa) voisi olla joku yleinen grillipaikka ja vähintään lisää isoja roskiksia, sillä ihmiset syövät täällä eväitä joka tapauksessa ja niistä jää helposti jätteitä.”

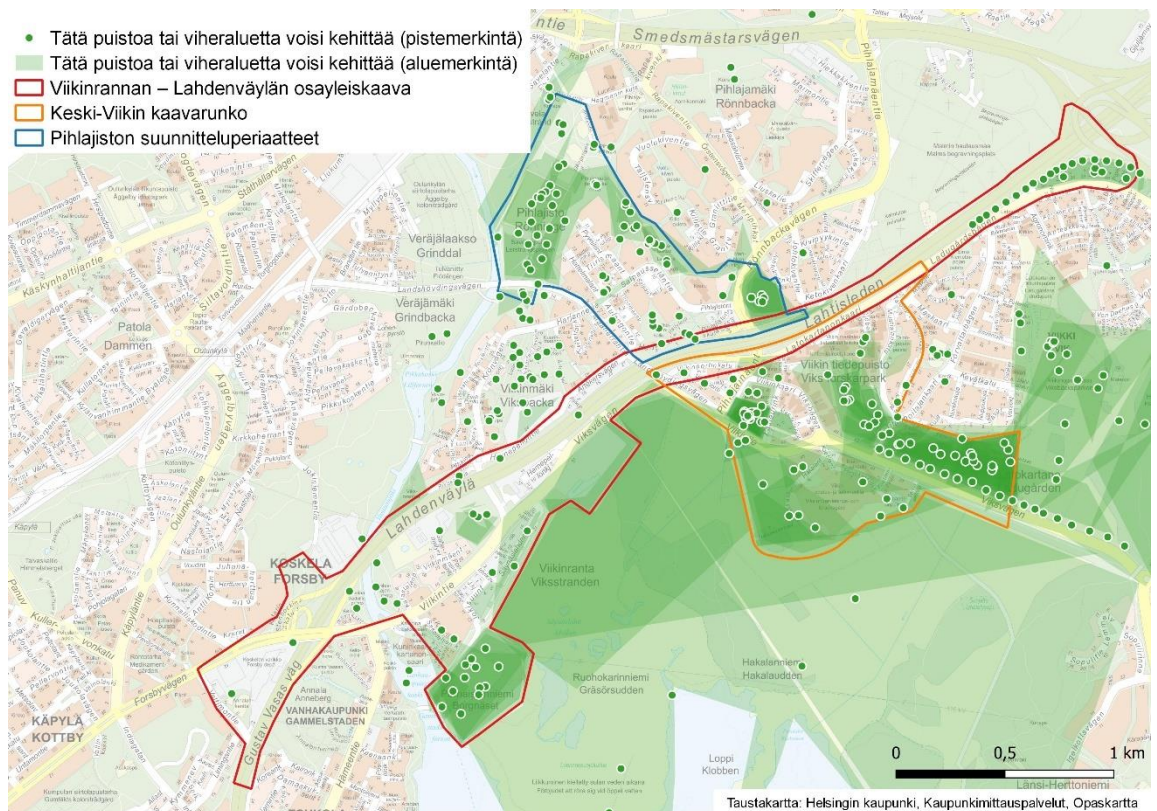
Myös **Pornaistenniemi** oli yksi selkeä viheralueen kehittämiskohde:

”Pornaistenniemen ulkoilualue on hieno, mutta pysäköinti on villiä. Erilaiset grilli- ja jäätelöautot ovat suosittuja, mutta pyörittävät jatkuvasti omia (savuttavia) dieselgeneraattoreitaan keskellä ulkoilualueita! Jonot tukkivat pyörätien.”

”Vanhankaupunginkoskelta paloi vanha puurakennus jossa oli ravintola, sitä on kaivattu, samoin niittykukkia ja kevät sipulikasveja.”

”Pyöräpysäköinti on ikävästi pienen kukkulan laella ja paikkoja on vähän. Voisi rakentaa enemmän paikkoja ja harkita sijaintia esim. koirapuistojen läheisyydestä.”

Viheralueiden kehittämissuunnitelmia merkittiin melko paljon myös kaavarajausten ulkopuolelle lähialueille.



Kuva 17. Viheralueiden piste- ja aluemaiset kehittämissuunnitelmat kartalla. Tummemman vihreän alue on saanut useamman vastaajan kehittämissuunnitelman.

2.4.4. Uudet palvelut ja kehittämisideat

Uudet palvelut

Kysymykseen ”tänne voisi sijoittaa uusia palveluita” saatiin yhteensä 218 merkintää. Uusia palveluita ehdotettiin etenkin **Pihlajiston ostoskeskuksen ympäristöön, Viikin tiedepuiston alueelle, Viiknrannan työpaikka-alueelle ja hajautetummin Viikinmäen alueelle.**

Pihlajiston ostoskeskus tarvitsisi monen vastaajan mielestä ison remontin tai kokonaan uuden ostoskeskuksen:

”Ostari tarvitsisi ison rempan tai enemmänkin kokonaan uusi ostari tilalle! Siihen kivoja kivijalkaliikkeitä, kahvila yms.”

”Ikkunoissa on kahvilan mainokset mutta paikka ollut vuosia tyhjiällä. Alueella on muitakin tyhjiä liiketiloja, joihin palveluita voisi sijoittaa. Toivottavasti ryhmäkoti palaa alueelle remonttien jälkeen. Edistäisi alueen monimuotoisuutta.”

”Pihlajiston palvelut ovat karsiutuneet ja rakennusten kunto rapistunut laajasti.”

Prismakeskuksen ympäristö:

”Prismakeskusta ja sen ympäröivä alue voitaisiin kehittää edelleen lisäämään kauppoja/ravintoloita ja vastaavia. Se on lähellä alueelta lähteviä ihmisiä, ja parempi, jos palvelut/kaupat ovat kaikki vierekkäin.”

Viikin tiedepuisto:

”Uusia palveluita voisi sijoittaa tähän Raide-Jokerin läheisyyteen mutta kuitenkin Tilanhoitajan kaaren länsipuolelle.”

”Kummallinen tyhjä pläntti yliopistoalueella. Mieluummin tänne ja muille parkkipaikankuvatuksille palveluita kuin ainutlaatuiselle peltoalueelle.”

Myös **Gardenian ympäristön** kehittämistä toivottiin esim. tapahtumien alueena:

”Viikintien varressa voisi olla palveluita Gardenian jatkeena. Hakalantie todella suosittu ulkoilureitti Vanhankaupungin koskelle päin joten myös jokin ulkoliikuntapaikka sopii aluetta tehostamaan. Gardenian takana CoolHeadille konserttipaikka.”

”Gardenia on jo saanut uuden elämän ja alueella on järjestetty tapahtumia. Koko tätä ympäristöä voisi kehittää tapahtumien ja palvelujen alueena.”

Viiknranta haluttaisiin muuttaa asuinalueeksi palveluineen:

”Tähän mieluummin kauppoja ja asuntoja kuin nykyinen teollisuusalue.”

”Koko tämä tehdasalue olisi järkevää muuntaa viihtyisäksi asuinalueeksi palveluineen. Vanhankaupunginlahden asukkailla ei juuri ole palveluita tällä hetkellä.”

Viikinmäen Maarianmaanpuiston alueelle toivottiin liikuntavälineitä, kuntoilulaitteita, leikkivälineitä lapsille, koirapuistoa. Joissakin palautteissa alueelle kaivattiin myös kauppaa sekä lisää julkisia palveluita.”

”Täällä voisi olla hyvä paikka päiväkodille, koululle tai muulle vastaavalle.”

Kehittämisideat

Kehittämisidea -merkintöjä kartalle annettiin yhteensä 164 kpl. Myös näitä annettiin paljon **Vii-kintien viereisille peltoalueille Tilanhoitajankaaren itäpuolelle** sekä **Pihlajiston ostoskeskuksen alueelle**. Yksittäisiä merkintöjä oli kaikilla suunnittelualueilla.

Monet Viikin peltoalueita koskevat kehittämisideat kehottivat jättämään pellot nykyiselleen rakentamisen ulkopuolelle:

"Tutkimuspelto pitää säilyttää. Se ja Tilanhoitajankaaren länsipuolinen pelto ovat ainoita, jotka ovat riittävän kuivia tutkimuskäyttöön. Rakentaminen uhkaa arkkitehtonisesti arvokasta Viikin Eko-alueita..."

"Suomen ainoa tieteellinen tutkimuspelto pitää säilyttää. Viikintien pohjoispuoli on tärkeää aluetta myös muuttolinnoille, jota rakentaminen uhkaa."

Entisen **Gardenian alueelle** ehdotettiin uusia toimintoja:

"Gardenian aluetta voisi kehittää esim Teurastamon/Telliskivi suuntaan keskittymäksi, jossa olisi tiloja erilaisille pienille alueen elävyyttä lisääville toimijoille."

"Aluetta voisi kehittää kansainväliseksi luonto-opetus, -matkailu, -harrastus, -kulttuuri sekä -valokuvakeskukseksi."

Raidejokerin turvallisuuteen kiinnitettiin huomiota:

"Laittakaa puomit ja hälytyskellot aina kun ratikka menee. Lapset menee tästä raiteiden yli usein ja aikuiset kuulokkeet korvilla. Tai poistakaa rata käytöstä."

Pihlajiston ostoskeskusalueen kehittämisideat olivat esim. seuraavia:

"Tämä ravintola Jiston montussa on paljon potentiaalia hienoksi, boheemiksi paikaksi."

"Pihlajiston ostarin modernisointi. Katutasoon liiketiloja, ainakin nykyiset Alepa, kuntosali ja baari sekä lisäksi kahvila/konditoria. Lisäksi voisi olla muutama asuinkerros. Huom! Ei korkeaa taloa, kaikki joutuvat katsomaan ikkunasta ikkunaan!"

Pihlajiston kehittämistä haluttiin myös laajemmin:

"Koko alueelle lisää istutuksia, muraaleja, väriä. Asuinalue on tällä hetkellä aikamoinen betoni-helvetti. Tapahtumia kaduille (eikä vaan koulun hiekkakentällä.) jolloin ne saisi näkyvyyttä, yhteisöllisyys kasvaa..."

"12h tai 24h aikarajoitus kadunvarsiparkkeihin (edes osaan) mahdollistaisi paikkojen käytön vieraspaikkoina autojen pitkäaikaissäilytyksen sijaan."

Lahdenväylän osalta annettiin kehittämisideoita, jotka koskivat esim. melusuojausta ja väylän bulevardisointia.

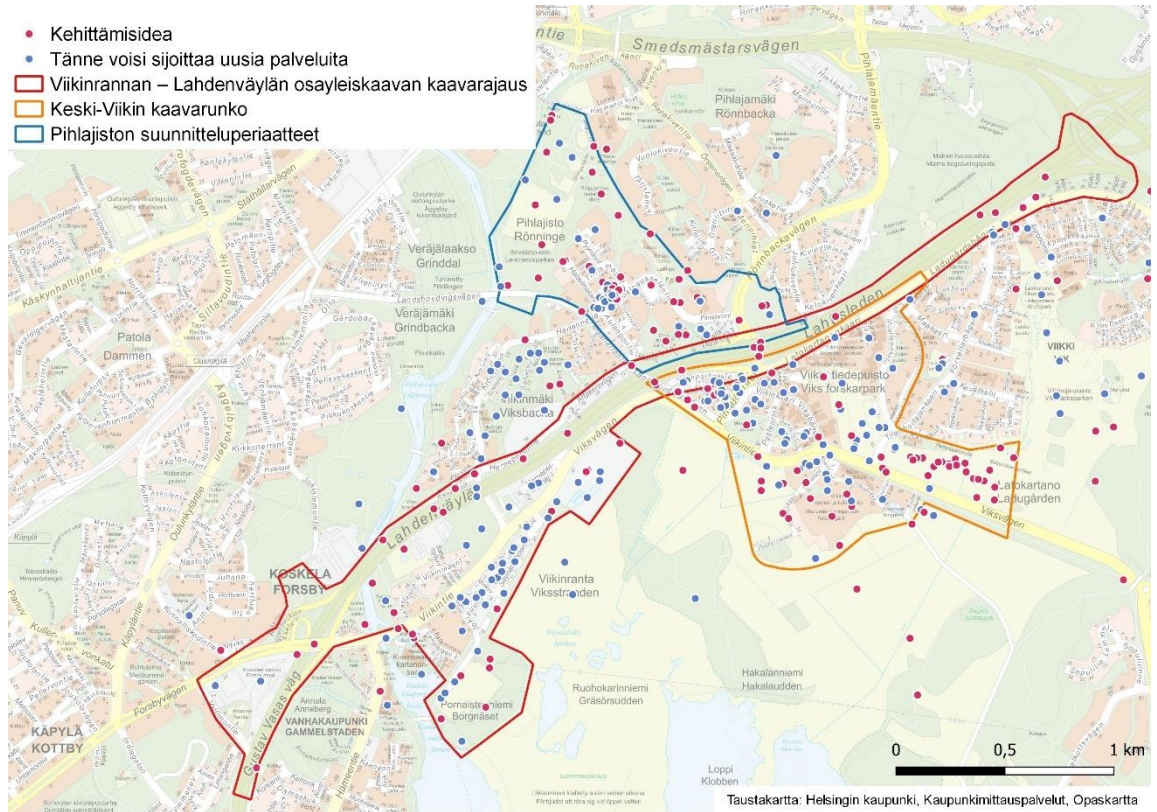
"Lahdenväylän tiivistäminen nykyisen väyläalueen pohjoisosaan: 2+2 kaistaa ja nopeusrajoitus 60 km/h; valotaideteoksellinen meluaita väylän eteläpuolelle; vapautuva tila pikaraitiotielle."

"Yleisesti Lahdenväylän melusuojausta pitäisi tarkastaa Viikinmäen ja Pihlajiston kohdalta."

”Lahdenväylän Bulevardisoiminen. Vähentäisi melua ja lisäisi rakentamispotentiaalia.”

Latokartanon läheisyyteen haluttiin bussipysäkki Lahdenväylälle:

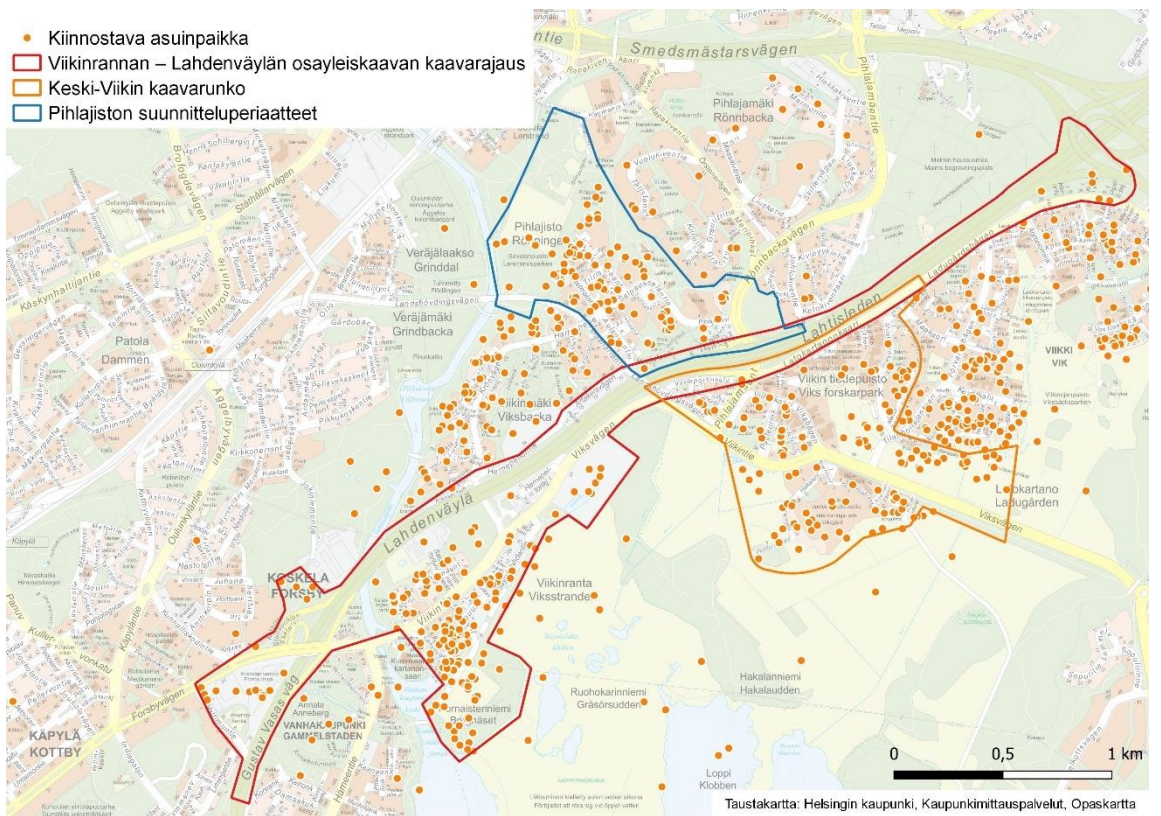
”Latokartanosta ei nykyisellään ole mitään nopeaa reittiä Lahdenväylän varrelle. Lähin bussipysäkki Lahdenväylän busseille on Viikin tiedepuiston kohdalla, joka on kaukana. Pysäkki ja kulku-yhteys lähempänä Latokartanoa.”



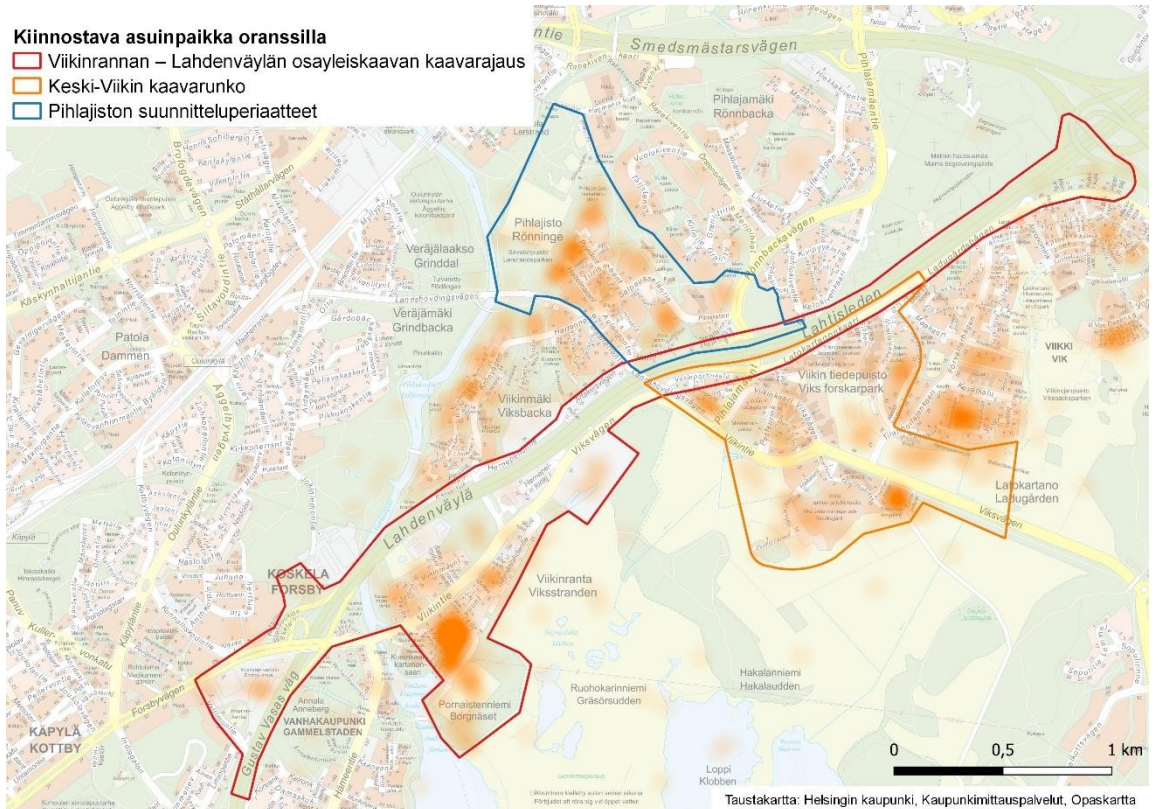
Kuva 18. Uusien mahdollisten palveluiden sijainti (sinisellä) ja kehittämisideat (punaisella) kartalla.

2.5. Kiinnostava asuinpaikka

Kiinnostavan asuinpaikan merkintöjä annettiin jopa 716 kohtaan kartalle. Mieluisimmat asuinpaikat alueella ovat **Viikinrannan asuinalue**, **Pihlajiston luoteisosa (etenkin viheralueisiin rajoituvat alueet)** ja Viikin koetilan läheinen **asuinkortteli Koetilankujalla**. Myös suunnittelualueen ulkopuolella oleva Eko-Viikin alue merkittiin mieluisammaksi asuinpaikaksi. Melko paljon merkintöjä annettiin myös **Viikinmäen länsiosaan** lähelle Vantaanjokea.



Kuva 19. Kiinnostavat paikat asua.

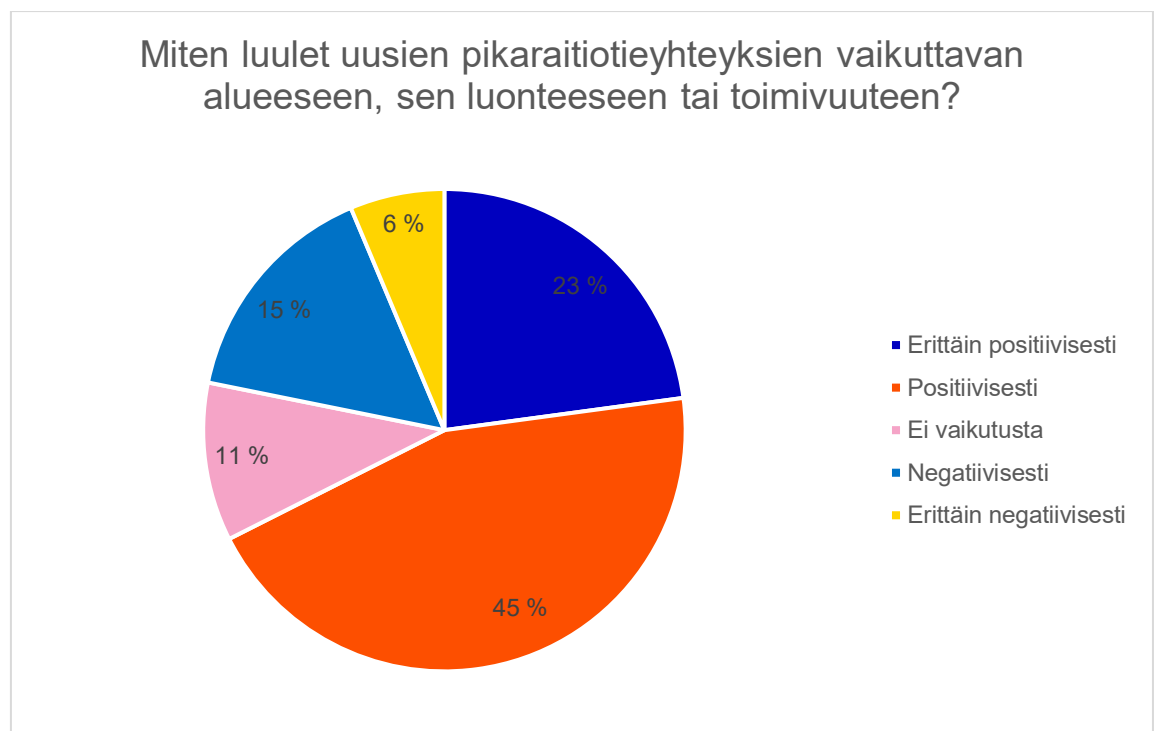


Kuva 20. Kiinnostavien asuinpaikkojen keskittymät oranssilla.

2.6. Raideliikenne

Kyselyssä pyydettiin vastaajia arvottamaan / pisteyttämään uusien pikaraitiotien vaikutuksia. Valintoja seurasi avoin kysymysmahdollisuus, joissa kysyttiin uusien pikaraitiotieyhteyksien vaikutuksia alueeseen, sen luonteeseen tai toimivuuteen sekä uusien pikaraitiotieyhteyksien vaikutuksia omaan arkeen alueella.

Pääasiassa uusien pikaraitiotieyhteyksien koettiin vaikuttavan alueeseen positiivisesti, 45 % ja erittäin positiivisesti, 23 %. Negatiiviseksi vaikutukset kokevat 15 % vastaajista, erittäin negatiiviseksi 6 % ja 11 % ei koe, että uusilla pikaraitiotieyhteyksillä olisi vaikutusta alueeseen, sen luonteeseen tai toimivuuteen (Kuva 21). Kysymystä oli mahdollisuus täydentää avoimella vastauksella. Vastaukset liittyvät muun muassa toiminnallisuuteen, liikkumiseen, ympäristön viihtyisyyteen, vetovoimaisuuteen ja kokemuksellisuuteen.



Kuva 21. Miten luulet uusien pikaraitiotieyhteyksien vaikuttavan alueeseen, sen luonteeseen tai toimivuuteen?

Positiivisesti uusiin pikaraitiotieyhteyksiin suhtautuvat mainitsevat muun muassa alueen vetovoimaisuuden kasvun. Alue saattaa jatkossa houkuttaa uusia asukkaita, yrityksiä, vierailijoita sekä uusia palveluita. Eräs vastaaja mainitsi alueen kehittymisen vaikuttavan positiivisesti koko Helsingin kasvuun ja laajenemiseen. Liikkumisen helpottuminen ja ympäristöystävällisyys mainittiin positiivisten vaikutusten yhteydessä.

"Alue varmasti tulee helpommin lähestyttäväksi sekä pääkaupunkiseudun asukkaille että turisteille. Alueen luonto on kuitenkin tärkeä osa luonteen osaa. Tuo pikaratikka varmasti myös ns. raikkautta. Alueesta tulee myös toimivampi lähestyttävyyden helppouden vuoksi."

"Erittäin hyvä, että Helsinki kehittyy ja laajenee."

Negatiivisesti uusiin pikaraitiotieyhteyksiin suhtautuvat mainitsevat vastauksissaan muun muassa luonnonläheisyyden ja maaseutumaisuuden katoamisen. Jotkut vastaajista pelkäävät asuntojen hintojen nousevan. Alueelle muuttaisi tulevaisuudessa paljon uusia asukkaita, mitä kaikki eivät pidä hyvänä asiana.

"Lisää rakentamista - heikentää asumisviihtyvyyttä. Pelot on suojeltava kokonaan rakentamiselta."

"Vaikutus on negatiivinen, jos se tarkoittaa tuhansien uusien asuntojen rakentamista pysäkkien lähelle. Alueen luonne tulee muuttumaan väljästä ekopientaloalueesta kerrostalolähiöksi."

Osa vastaajista ei osannut kertoa mielipidettään asiaan tai mainitsivat, ettei uusilla pikaraitiotieyhteyksillä olisi suurta vaikutusta alueeseen.

"En näe poikittaisliikenteen lisäävän kiinnostusta alueeseen. Enkä koe, että tänne muutetaan liikennejärjestelyiden takia. Ihmiset, jotka asuvat alueella usein työskentelevät yliopistoalueella tai ovat tulleet tänne, koska alue on rauhallinen ja täällä on luonto lähellä."

Eräs vastaaja tiivisti yhteenvetona, että vaikutukset olisivat "plus miinus nolla".

"Haittaa: levottomuuden ja häiriöiden lisääntyminen, luontopaikkojen häviäminen. Myönteistä: parhaimmillaan hyvää uutta arkkitehtuuria ja urheilupaikkoja, toivottavasti ei liian korkeita taloja. Kokonaisuus ehkä +-0."

Seuraavassa kysymyksessä kysyttiin uusien pikaraitiotieyhteyksien vaikutuksia omaan arkeen alueella tulevaisuudessa. Vastaajista 36 % kokee vaikutukset positiivisiksi, 15 % kokee vaikutukset erittäin positiivisiksi, 32 % ei koe, että uusilla pikaraitiotieyhteyksillä olisi vaikutusta omaan arkeen alueella, 11 % negatiivisiksi ja 5 % erittäin negatiivisiksi (Kuva 22). Kysymystä oli mahdollisuus täydentää avoimella vastauksella. Osa vastaajista viittasi edelliseen avoimeen vastaukseensa, jolloin vaikutukset omaan arkeen koettiin samansuuntaisiksi, mitä vaikutukset alueeseen, sen luonteeseen ja toimivuuteen. Tämä voidaan huomata monessa vastauksessa, joissa monessa toistuvat samat aihepiirit kuin edellisessä avoimessa vastauksessa.



Kuva 22. Miten ajattelet uusien pikaraitiotieyhteyksien tulevan vaikuttamaan omaan arkeesi alueella?

Positiivisesti uusiin pikaraitiotieyhteyksiin suhtautuvat mainitsevat muun muassa asuntojen mahdollisen arvonnousun, uudisrakentamisen ja alueen vetovoiman kasvun. Uudet nopeammat yhteydet lisäävät joidenkin vastaajien arjen sujuvuutta ja liikkumista paikasta toiseen. Myös yksityisautoilu saattaisi joidenkin vastaajien mielestä vähentyä joillain alueilla.

"En omista autoa, joten kaikki julkinen liikenne on plussaa ja antaa mahdollisuuden liikkua nopeammin eri suuntiin."

"Helpottaa työmatkaa, voisin jopa luopua autosta."

Negatiivisesti suhtautuvat mainitsevat muun muassa bussiyhteyksien heikentymisen tietyillä alueilla, mikä vaikuttaa saavutettavuuteen ja arjen sujuvuuteen. Osa pelkäsi, että uusien raitiotieyhteyksien kustannusten kattamiseen tarvitaan lisää rakentamista radanvarteen. Osa kokee pikaraitiotiestä syntyvän meluhaittaa asuinalueella. Muutamissa vastauksissa mainittiin myös rakentamisen aikana ja myöhemmin syntyvät ympäristöhaitat ja -häiriöt, jotka haittaavat monen elämää. Myös luonto- ja virkistysalueiden supistumisesta oltiin huolissaan.

"En hyödy niistä yhtään mitenkään, koska pääsen kaikkialle jo bussilla ja metrolla. Ne aiheuttavat lisää meteliä ja pilaavat maisemaa. Täysin hyödytöntä rahan tuhlausta ja Helsingin ainoiden luonnonläheisten kohteiden pilaamista."

"Lisää kokemaani häiriökäyttäytymistä ja vähentää luonnon läheisyyttä."

"Riippuu siitä, kuinka täyteen radanvarsi ängetään epäviihtyisää uudisrakentamista."

Neutraalisti asiaan suhtautuvat mainitsevat muun muassa sen, että raitiotie ei tule kulkemaan omalla asuinalueella tai kulkureitillä, joten sen tulolla ei ole vaikutusta omaan arkeen.

"Ei kulje työmatkareitilläni."

"Ei muuta päivittäistä kulkemista."

Eri raidelinjoilla saattoi olla joillekin vastaajille erilaisia vaikutuksia tulevaisuudessa. Muutamat vastaajat erittelivät tarkemmin eri raidelinjojen vaikutuksia koskien Raide-Jokeria ja Viima-raiotietä.

"Viima kyllä, jos kulkeminen keskustaan nopeutuu helpottavasti. Raide-Jokerilla ei ole lainkaan merkitystä."

3. Johtopäätökset

Asukaskyselyn avulla onnistuttiin keräämään suunnittelualueen eri toimijoiden ajatuksia ja kokemuksia jatkosuunnittelun tueksi. Vastauksista kerätty tieto on arvokas lisä suunnittelutyöhön.

Yksilön kokemukset ovat monesti hyvin henkilökohtaisia. Ne saattavat olla ristiriitaisiakin toiveita ja ajatuksia. Eri aihealueet saavat eri painoarvoja ja sävyeroja. Suunnittelualue on laaja ja pitää sisällään hyvin erilaisia alueita. Vastaajan rooli suhteessa suunnittelualueeseen saattaa myös vaikuttaa vastauksiin, kokemuksiin ja toiveisiin. Erityisesti, kun aihe liittyy omaan asuinalueeseen tai omaan arkeen, vastaukset saattavat olla tunnepitoisia. Mitä läheisempi suhde vastaajalla on alueeseen, sitä voimakkaampia tunteita todennäköisesti koetaan.

Avoimet vastaukset on tässä raportissa käyty läpi yleisellä tasolla, eikä niistä ole aineiston laajuuden vuoksi tehty tarkempia tai syvällisempiä analyysejä. Aineisto antaa mahdollisuuden tehdä yksityiskohtaisempia tarkasteluja, joissa vastuksia voidaan vertailla muun muassa vastaajan roolin, iän tai asuinalueen suhteen.

Mieluisimmat paikat olivat useimmiten viheralueita, kuten Viikin tiedepuiston ja Latokartanon peltoalueet, Pihlajiston Pihlajalaakso ja Savelanpuisto Vantaanjoen ranta-alueineen sekä Pornaistenniemi. Epämieluisin ja vaarallisin paikka oli Pihlajiston ostoskeskuksen rapistunut rakennettu ympäristö sosiaalisine ongelmineen. Vastaajat toivoivat ostoskeskuksen remontoimista tai kokonaan uuden rakentamista. Epämiellyttäväksi ja epäsiistiksi ympäristöksi koettiin myös Viikinrannan toimitila-alue, jossa jätteidenkäsittelylaitoksen sijainti todettiin epäsopivaksi. Viikinrannan toimitila-alueet tulisi vastaajien mielestä muuttaa asuinrakentamiseen uusine palveluineen. Pihlajamäentien ympäristön liikennealueet ja Viikintori saivat paljon mainintoja epäviihtyisänä ja vaarallisena kävely-ympäristönä.

Viikinrannan lisäksi rakennettaviksi alueiksi ehdotettiin myös Viikin tiedepuistoon kytköksissä olevia ja Raide-Jokerin läheisyydessä olevia peltoalueita. Rakentamiseen ehdotettiin myös monia pienempialaisia vajakäytöllä olevia tontteja. Osa näistä on jo kaavoitettu rakennettavaksi.

Toisaalta hyvin monet vastaajat vaativat Viikin tiedepuiston peltujen säilyttämistä ekologisten arvojen, tutkimustoiminnan ja näkymien vuoksi sekä toisaalta peltoalueiden virkistystoimintojen kehittämistä. Viikin Maaherranpuistoon toivottiin lisää suojaisuutta ja sopivia penkkejä, osan mielestä puiston tyyli on alueelle sopimaton. Pihlajamäentien itäpuolen kallioisia mäkiä pidettiin arvokkaina, mutta niiden saavutettavuutta haluttiin parantaa. Pihlajiston Savelanpuistoon ja Pihlajalaaksoon toivottiin uusia toimintoja ja palveluita.

Kehittämisideoina nousi entisen Gardenian alueen jatkokehittäminen esim. Teurastamon kaltaiseksi tapahtuma- ja palvelukeskukseksi. Monet vastaajat toivoivat Lahdenväylän haittojen vähentämistä väylän ympäristön täydennysrakentamisella ja liittymäalueiden pienentämisellä, nopeuksien laskemisella ja melusuojuuksella sekä yli- ja alikulkujen laadun nostamisesta. Mieluisimmiksi asuinpaikoiksi koettiin Viikinrannan nykyinen asuinalue Pornaistenniemen läheisyydessä, Pihlajiston viheralueisiin rajautuvat asuinalueet ja Viikin asuinkortteli Koetilankujalla.

Alueen palvelut ja nykytila nähdään vastaajien toimesta pitkälti positiivisena, vaikka uudistuksia ja kehityskohteitakin löytyy. Vastaajien positiivinen suhtautuminen raideliikenteeseen antaa hyvän signaalin suunnittelijoille raideliikenteen jatkokehittämisen suhteen.

4. Liitteet

Liitteenä asukaskyselyn rakenne kuvina.

Viikin ja Pihlajiston alueen kaavoituskysely

1. Tervetuloa kyselyyn

2. Taustatiedot

3. Alueen nykyiset ja tulevat palvelut

4. Nykytilanteen hyvät ja huonot puolet

5. Kehitettävät paikat ja reitit

6. Kiinnostus asua alueella

7. Raideliikenne

1/7 Viikin ja Pihlajiston alueen suunnittelu

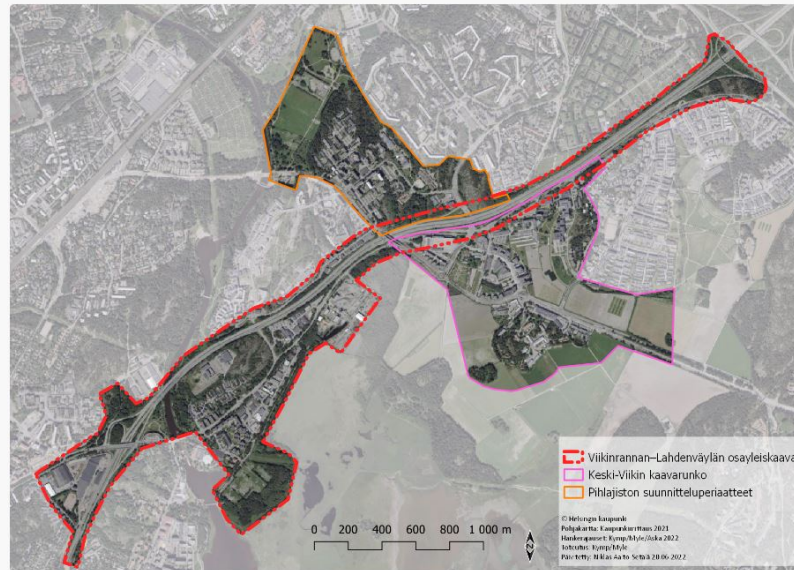
YLEISESTI KYSELYSTÄ

Helsingin kaupungilla on käynnissä/käynnistymässä kolme eri kaavoitushanketta Viikki–Pihlajiston alueella. Alla olevassa kartassa näkyy Viikinnannan–Lahdenväylän osayleiskaavan, Keski-Viikin kaavarungon sekä Pihlajiston suunnitteluperiaatteiden aluerajaukset. Tällä karttakyselyllä pyritään saamaan tietoa alueen asukkailta ja muilta käyttäjiltä. Vastaamalla kyselyyn autat kaavoittajia ymmärtämään paremmin alueen nykytilannetta ja tulevaisuuden tarpeita.

Sinun ei tarvitse vastata kaikkiin kysymyksiin tai merkitä kaikkia paikkoja, vaan voit keskittyä niihin kysymyksiin ja teemoihin, jotka tuntuvat itsestäsi tärkeiltä.

Alla on selostettu lyhyesti, mistä näissä kolmessa eri kaavoitushankkeessa on kyse.

Kyselyyn on sujuvinta vastata tietokoneella.





Viikinjärvi – Lahdenväylän osayleiskaava

Helsingin kaupunki on aloittanut osayleiskaavan laadinnan Viikinjärvi-Lahdenväylän alueelle. Kaavalla ratkaistaan tulevan maankäytön päälinjat tulevan Viikinjärvi-Malmin pikaraitiotien varrella, erityisesti Viikinjärven alueella. Osayleiskaavalla vahvistetaan Viikin keskustan kehittämisellätyksiä ja parannetaan kulkuyhteyksiä Viikin, Pihlajiston ja Pihlajamäen välillä. Lahdenväylän estevaikutusta ja ympäristöhäiriöitä pyritään vähentämään.

Osayleiskaava tukee Yleiskaavan 2016 ja kaupunkistrategian tavoitteita kantakaupungin laajentamisesta ja raideliikenteen verkostokaupungin muodostamisesta.

Keski-Viikin kaavarunko

Keski-Viikin alueelle laaditaan kaavarunko, joka toimii tulevien asemakaavahankkeiden ja alueen kehittämisen pohjana yleiskaava 2016:n mukaisesti. ([linkki Helsingin yleiskaavaan 2016](#))

Kaavarungon tavoitteena on kehittää Viikin Tiedepuiston ja Latokartanon eteläosan alueita. Raide-Jokerin ja Viima-ratikan vaikutusalueisiin tukeutuvat uudet asuin- ja työpaikka-alueet vahvistavat Viikin elinvoimaisuutta osana raideliikenteen verkostokaupunkia.

Pihlajiston suunnitteluperiaatteet

Pihlajistossa on vuosien varrella tehty useita aloitteita täydennysrakentamiselle, mutta harva niistä on toteutunut. Pihlajiston asema kaupungissa muuttuu, kun Raide-Jokeri pian valmistuu. Tämän takia Helsingin kaupungilla on päätetty tehdä Pihlajistolle suunnitteluperiaatteet.

Suunnitteluperiaatetyössä selvitetään millaisia tavoitteita ja mahdollisuuksia alueen kehittämiseen liittyy eri toimijoiden näkökulmasta. Samalla tarkastellaan Pihlajiston rakentamista, luonto- ja virkistysalueita, palveluita, julkisia tiloja ja liikenneyhteyksiä kokonaisuutena.

Työn lopputuloksena tehdään suunnitteluperiaatteet. Periaatteissa esitetään Pihlajiston kehittämisen tulevaisuuskuva ja ohjataan seuraavia suunnitteluvaiheita, kuten asemakaavoja ja liikennesuunnittelua.

Raitiotieverkoston kehitys

Raidejokeri alkaa kulkea Viikin ja Pihlajiston läpi vuonna 2024. Lahdenväylän suuntaisesti kulkeva Viikinjärvi-Malmin pikaraitiotie on suunnitteluvaiheessa. Valmistuttuaan se toimii koillisen Helsingin runkoyhteytenä keskustaan ja tärkeänä osana laajempaa raideliikenneverkostoa.

Seuraava →

1. Tervetuloa kyselyyn

2. Taustatiedot

3. Alueen nykyiset ja tulevat palvelut

4. Nykytilanteen hyvät ja huonot puolet

5. Kehitettävät paikat ja reitit

6. Kiinnostus asua alueella

7. Raideliikenne

2/7 Taustatiedot

Suhteesi alueeseen (voit valita useita)?

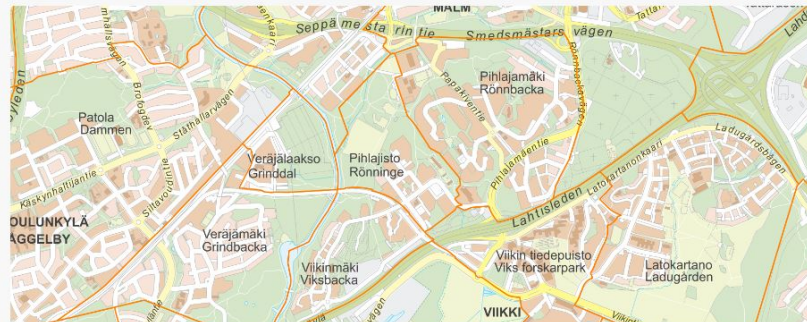
- Asun
- Työskentelen
- Opiskelen
- Käyn satunnaisesti esim. harrastuksen tai vierailun takia
- Ulkoilen
- Asioin
- Kuljen alueen kautta
- Muu mikä?

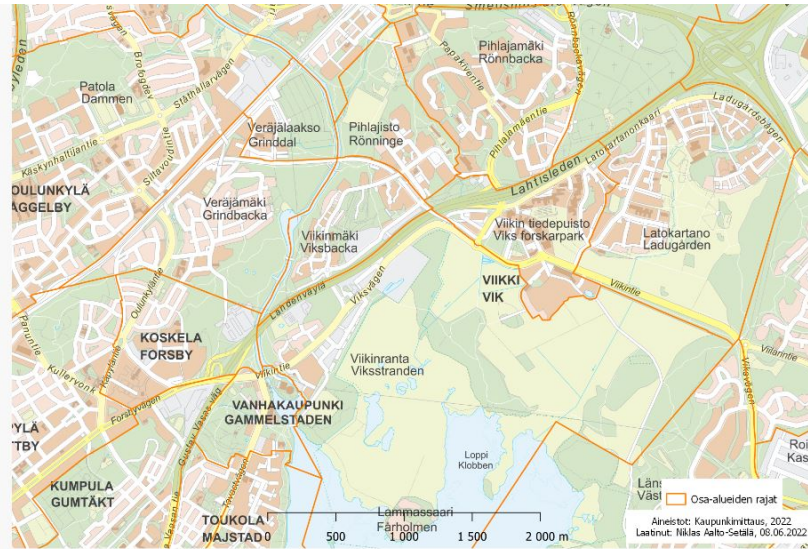
Jos asut alueella, missä asuinpaikkasi on?

- Koskela
- Latokartano
- Pihlajamäki
- Pihlajisto
- Viikin tiedepuisto
- Viikinmäki
- Viikinranta

Jos työskentelet alueella, missä työpaikkasi on?

- Koskela
- Latokartano
- Pihlajamäki
- Pihlajisto
- Viikin tiedepuisto
- Viikinmäki
- Viikinranta





Pääasialliset liikumismuotosi asuinalueellasi?

- Kävely
- Pyöräily
- Joukkoliikenne
- Yksityisauto
- Muu, mikä?

Pääasialliset liikumismuotosi asuinalueesi ulkopuolella?

- Kävely
- Pyöräily
- Joukkoliikenne
- Yksityisauto
- Muu, mikä?

Ikäsi?

- alle 18 v.
- 18 – 40 v.
- 41 – 65 v.
- yli 65 v.

Viikin ja Pihlajiston alueen kaavoituskysely

1. Tervetuloa kyselyyn

2. Taustatiedot

3. Alueen nykyiset ja tulevat palvelut

4. Nykytilanteen hyvät ja huonot puolet

5. Kehitettävät paikat ja reitit

6. Kiinnostus asua alueella

7. Raideliikenne

3/7 Alueen nykyiset ja tulevat palvelut

Mitä mieltä olet alueen nykyisestä palvelutasosta

Päivittäistavarakaupat (ruokakaupat, marketit, jne.)

Huono Erinomainen

Erikoistavarakaupat (esim. kukkakaupat, rautakaupat, sisustusliikkeet, vaatekaupat)

Huono Erinomainen

Ravintolat ja kahvilat

Huono Erinomainen

Julkinen liikenne

Huono Erinomainen

Koulu ja varhaiskasvatus

Huono Erinomainen

Liikuntapalvelut

Huono Erinomainen

Miten haluaisit parantaa alueen palveluita?

Teksti vastaus

Merkkejä jäljellä: 1000

Kuinka usein asioit seuraavissa alueen päivittäistavarakaupoissa

En lainkaan

Harvoin

Silloin tällöin

Usein

Alepa Pihlajisto



Julkinen liikenne

Huono

Erinomainen

Koulu ja varhaiskasvatus

Huono

Erinomainen

Liikuntapalvelut

Huono

Erinomainen

Miten haluaisit parantaa alueen palveluita?

Teksti vastaus

Merkkejä jäljellä: 1000

Kuinka usein asioit seuraavissa alueen päivittäistavarakaupoissa

| | En lainkaan | Harvoin | Silloin tällöin | Usein |
|----------------------|-----------------------|-----------------------|-----------------------|-----------------------|
| Alepa Pihlajisto | <input type="radio"/> | <input type="radio"/> | <input type="radio"/> | <input type="radio"/> |
| Alepa Viikinmäki | <input type="radio"/> | <input type="radio"/> | <input type="radio"/> | <input type="radio"/> |
| K-Market Pihlajisto | <input type="radio"/> | <input type="radio"/> | <input type="radio"/> | <input type="radio"/> |
| K-Supermarket Viikki | <input type="radio"/> | <input type="radio"/> | <input type="radio"/> | <input type="radio"/> |
| Prisma Viiki | <input type="radio"/> | <input type="radio"/> | <input type="radio"/> | <input type="radio"/> |
| S-Market Pihlajamäki | <input type="radio"/> | <input type="radio"/> | <input type="radio"/> | <input type="radio"/> |

Hoidatko ruokaostoksesi pääasiassa jossain muualla, missä?

Teksti vastaus

Merkkejä jäljellä: 250

← Edellinen

Seuraava →

Viikin ja Pihlajiston alueen kaavoituskysely

1. Tervetuloa kyselyyn

2. Taustatiedot

3. Alueen nykyiset ja tulevat palvelut

4. Nykytilanteen hyvät ja huonot puolet

5. Kehitettävät paikat ja reitit

6. Kiinnostus asua alueella

7. Raideliikenne

4/7 Nykytilanteen hyvät ja huonot puolet

KARTTASOT

Mikä alueella on hyvää ja mikä huonoa? Merkitse karttaan mieluisat, epämieluisat sekä vaaralliset/turvattomat paikat (ohje alimmaisena)

Mieluisa paikka



Epämieluisa paikka



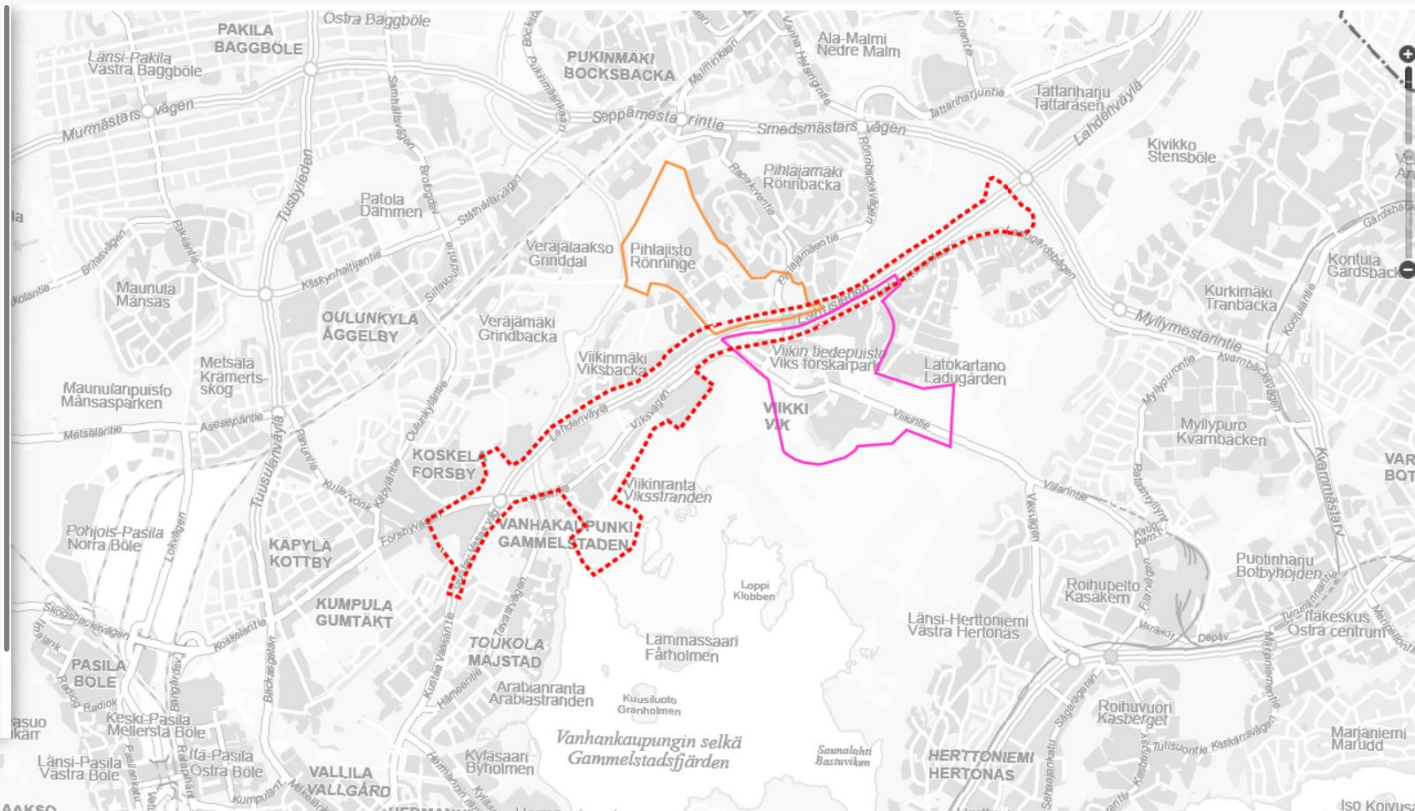
Vaarallinen/Turvaton paikka



Ohje:

Voit zoomata karttaa lähemmäksi, jolloin vastaus on helpompi sijoittaa kartalle tarkasti.

Klikkaamalla pyöreätä symbolia tämän tekstin yläpuolella pääset viemään vastauspisteen haluamasi kohtaan. Kun klikkaat pisteen kartalle, kommenttikenttä aukeaa ja voit kertoa paikasta halutessasi lisää.



← Edellinen

Seuraava →

Viikin ja Pihlajiston alueen kaavoituskysely

- 1. Tervetuloa kyselyyn
- 2. Taustatiedot
- 3. Alueen nykyiset ja tulevat palvelut
- 4. Nykytilanteen hyvät ja huonot puolet
- 5. Kehitettävät paikat ja reitit
- 6. Kiinnostus asua alueella
- 7. Raideliikenne

5/7 Kehitettävät paikat ja reitit

KARTTASOT

Miten aluetta voisi parantaa? Merkitse kartalle kehitettävät paikat (ohje alimmaisena)

Uusi yhteystarve



Tähän voisi rakentaa (alue)



Tähän voisi rakentaa (piste)



Tätä puistoa tai viheraluetta voisi kehittää (piste)



Tätä puistoa tai viheraluetta voisi kehittää (alue)



Tänne voisi sijoittaa uusia palveluita (esim. liikunta, luonto, kauppa, koulu)



Kehittämisiä Kirjoita ideasi laatikkoon, joka avautuu, kun viet ympyränhaluamaasi kohtaan kartalla.



Ohje:

1:5000

1:5000

1:5000

1:5000

1:5000

1:5000

1:5000

1:5000

1:5000

1:5000

1:5000

1:5000

1:5000

1:5000

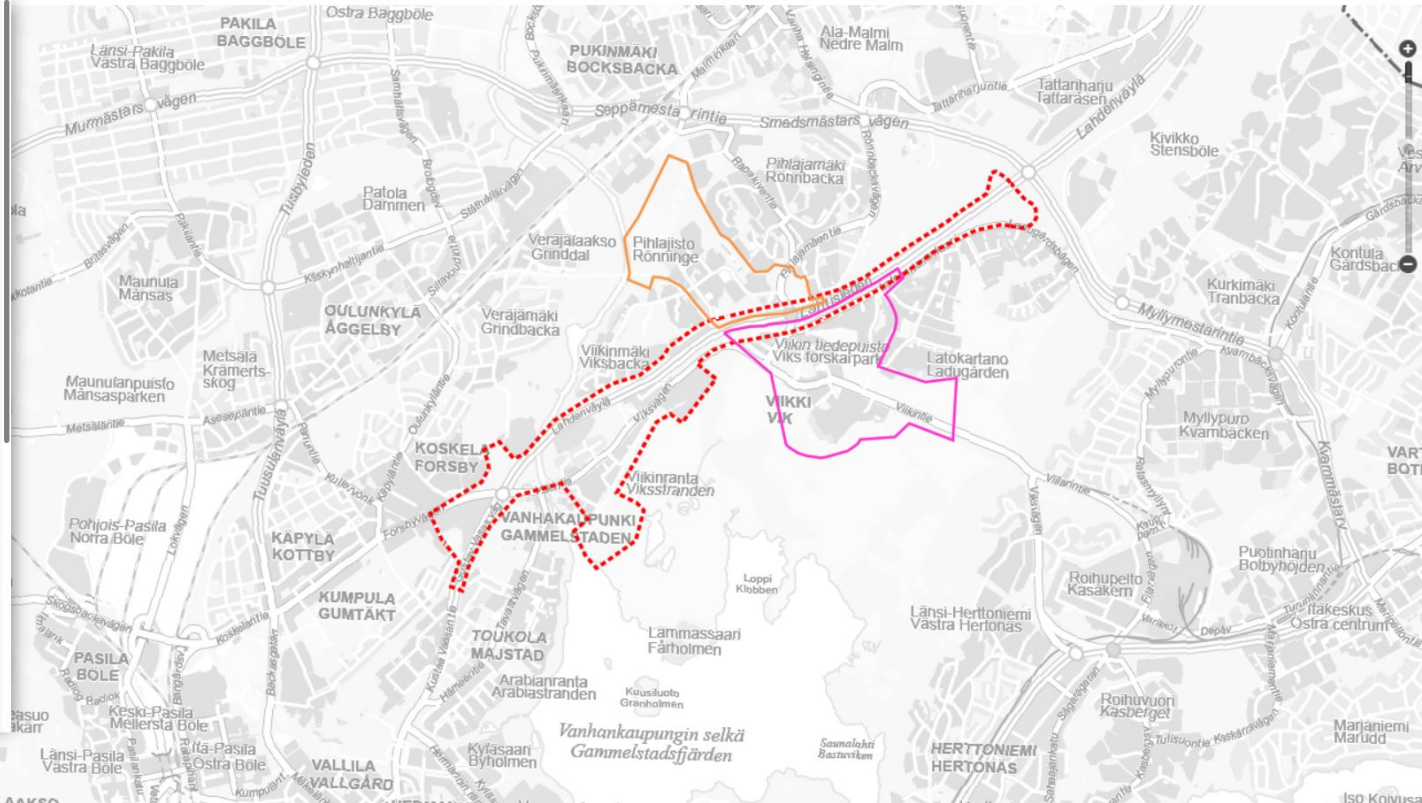
1:5000

1:5000

1:5000

1:5000

1:5000



Edellinen

Seuraava

Viikin ja Pihlajiston alueen kaavoituskysely

1. Tervetuloa kyselyyn
2. Taustatiedot
3. Alueen nykyiset ja tulevat palvelut
4. Nykytilanteen hyvät ja huonot puolet
5. Kehitettävät paikat ja reitit
6. Kiinnostus asua alueella
7. Raideliikenne

6/7 Kiinnostus asua alueella

Jos voisit valita, missä päin aluetta asuisit kaikkein mieluiten?

Merkintöjä voi myös lisätä paikkoihin, joissa ei ole asumista nykytilanteessa.

Jos et ole kiinnostunut asumaan alueella voit siirtyä seuraavaan kysymykseen.

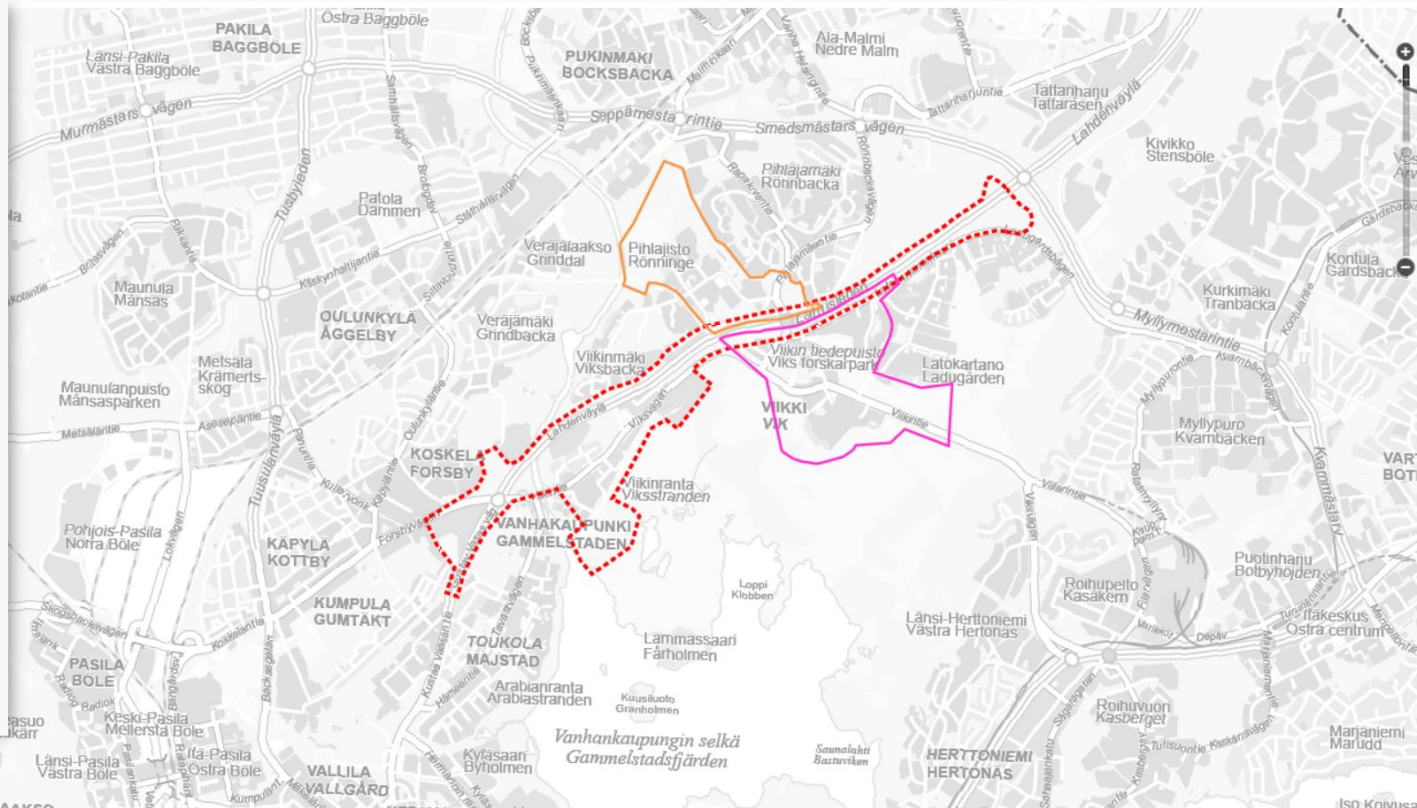
Kiinnostava paikka asua
Voit valita useita paikkoja



Ohje:

Voit zoomata karttaa lähemmäksi, jolloin vastaus on helpompi sijoittaa kartalle tarkasti.

Klikkaamalla pyöreätä symbolia tämän tekstin yläpuolella pääset viemään vastauspisteen haluamasi kohtaan. Kun klikkaat pisteen kartalle, kommenttikenttä aukeaa ja voit kertoa paikasta halutessasi lisää.



KARTTATASOT

← Edellinen

Seuraava →

1. Tervetuloa kyselyyn

2. Taustatiedot

3. Alueen nykyiset ja tulevat palvelut

4. Nykytilanteen hyvät ja huonot puolet

5. Kehitettävät paikat ja reitit

6. Kiinnostus asua alueella

7. Raideliikenne

7/7 Raideliikenne

Raidejokeri alkaa kulkea Viikin ja Pihlajiston läpi vuonna 2024 ja Lahdenväylän suuntaisesti kulkeva Viikin-Malmin pikaraitiotie on suunnitteluvaiheessa.

Miten luulet uusien pikaraitiotieyhteyksien vaikuttavan alueeseen, sen luonteeseen tai toimivuuteen?

Erittäin positiivisesti Positiivisesti Ei vaikutusta Negatiivisesti Erittäin negatiivisesti

Miten ajattelet uusien pikaraitiotieyhteyksien tulevan vaikuttamaan omaan arkeesi alueella?

Teksti vastaus

Merkkejä jäljellä: 1000

Erittäin positiivisesti Positiivisesti Ei vaikutusta Negatiivisesti Erittäin negatiivisesti

Miten ajattelet uusien pikaraitiotieyhteyksien tulevan vaikuttamaan omaan arkeesi alueella?

Teksti vastaus

Merkkejä jäljellä: 1000

← Edellinen

Tiivistelmä:

Viikin ja Pihlajiston alueella on käynnissä kolme kaavoitushanketta: Viikinrannan–Lahdenväylän osayleiskaava, Keski-Viikin kaavarunko sekä Pihlajiston suunnitteluperiaatteet. Helsingin kaupunki järjesti näiden hankkeiden yhteisen karttakyselyn 5.10.-6.11.2022 välisenä aikana.

Kysely avattiin 1386 kertaa ja siihen vastattiin 707 kertaa. Kyselyyn oli mahdollista vastata suomeksi, ruotsiksi ja englanniksi. Ruotsin- ja englanninkieliset vastaukset on käännetty analyysivaiheessa suomeksi. Kyselyyn vastanneista suurin osa, 85 %, on alueen vakituksia asukkaita. Vastaajien ikäjakauma oli verkkokyselyille tyypillinen, jossa suurin osa vastaajista on 18–65-vuotiaita alle 18-vuotiaiden osuuden ollessa pieni.

Iso osa kyselystä oli karttapohjaisia kysymyksiä, joissa vastaajien toivottavan merkitsevän kartalle nykytilanteen mieluisia ja epämieluisia tai vaarallisia paikkoja. Vastaajilta kysyttiin myös missä olisi parhaimmat rakentamismahdollisuudet, missä olisi tarvetta uusille palveluille ja yhteystarpeille. Toisaalta kysyttiin myös mitä viheralueita tulisi kehittää, vastaajat saivat antaa myös muita kehittämissideoita kartalle. Kyselyyn vastaajat saivat merkitä myös mieluisimmat asuinpaikat. Karttapohjaisten kysymysten lisäksi kyselyssä oli myös avoimia tekstikysymyksiä sekä monivalintakysymyksiä alueen palveluista raideliikenteen kehityksestä sekä vastaajien taustatiedoista.

Vastauksissa painottui miellyttävänä paikkoina pitkälti olemassa olevat viheralueet. Epämieluisina alueina nousi usein esille liikennemelulle altistuvat alueet sekä epäsiistit rakennetut ympäristöt. Palveluiden koettiin olevan alueella melko hyviä etenkin päivittäistavarakaupan osalta, mutta tarjonnan toivottiin tulevaisuudessa monipuolistuvan erityisesti kahviloiden ja ravintoloiden osalta. Raideliikenteen kehitys alueella nähdään vastaajien toimesta pitkälti positiivisena asiana.

Avainsanat: asukaskysely, kaavoitus, Viikin alue, Pihlajisto,



Helsinki

Kaupunkiympäristön toimiala huolehtii Helsingin kaupunkiympäristön suunnittelusta, rakentamisesta ja ylläpidosta, rakennusvalvonnasta sekä ympäristöön liittyvistä palveluista.