

Katajanokan Tulli- ja pakkahuone

2022

Rakennushistoriaselvitys

Helsinki



ARK—BYROO

Tilaaaja: Helsingin kaupunki

Tilaaajan edustaja: Tekninen isännöitsijä Veikko Westerlund

/

Konsultti: Arkkitehtitoimisto Ark-byroo oy,

Työpajankatu 10 A 49, 00580 Helsinki,

info@arkbyroo.fi, www.arkbyroo.fi, +358 50 574 8710

/

Työryhmä:

Hanna Jaakonmäki, projektin johtaja, arkkitehti

Miika Norppa, FT, kaupunkimaantieteilijä

Marianna Heikinheimo, TkT, arkkitehti

Olli Nieminen, arkkitehti

Valokuvaus Sami Heikinheimo

Taitto Hanna Jaakonmäki ja Salla Heijari

/

Etukannen kuva: Sami Heikinheimo

/

Suoritusajankohta: tammi–kesäkuu 2022

Työ on luovutettu 17.06.2022

/

ISBN:

978-952-7417-88-1 (PDF)

978-952-7417-89-8 (painettu)

/

© Arkkitehtitoimisto Ark-byroo oy

Asiasanat: tulli- ja pakkahuone, Katajanokka, Gustav Nyström, satamarakennukset, makasiinit, Rohbau, tiilijulkisivu, Helsingin satama, Eteläsatama, Helsinki

Sisällys

1. JOHDANTO	4
1.1 Kohde	4
1.2 Tehtävä	6
1.3 Perustiedot	7
2. KATAJANOKAN KAUPUNKITILAN KEHITTYMINEN	8
2.1 1700- ja 1800-luku: armeija- ja vankila-alueesta satama-alueeksi	8
2.2 1900-luvun alkupuolisko: teollisuus ja asuminen limittyvät	10
2.3 1900-luvun jälkipuolisko: asuminen korvaa telakkatoiminnot	12
2.4 2000-luku ja tulevaisuuden kehityssuunnitelmat	14
3. TULLI- JA PAKKAHUONEEN ENSIMMÄISET 90 VUOTTA	15
3.1 Rakennuksen syntyvaiheet	15
3.2 Muutokset tullitoiminnan aikana 1901–1993	18
4. TULLI- JA PAKKAHUONE TULLITOIMINNAN JÄLKEEN	21
4.1 1990-luvun muutokset	21
4.2 Vuosituhannen vaihteen muutokset	23
4.3 2010- ja 2020-lukujen muutokset	26
4.4 Käyttö nykyään	29
4.5 Muutoskaaviot	30
5. NYKYTILAN DOKUMENTOINTI	40
5.1 Sisätilat	40
5.2 Julkisivut	66
5.3 Pihapiiri	71
6. YHTEENVETO JA JOHTOPÄÄTÖKSET	72
LÄHTEET	75
RAKENNUSLUVAT	77
KOOSTE: ALUEEN 2000-LUVUN KEHITYSEHDOTUKSET	78

1. Johdanto

1.1 Kohde

↓ Tulli- ja pakkahuone
Katajanokanlaiturilta kuvattuna
vuonna 1908. Kuva I.K. Inha. SVM.



Tulli- ja pakkahuone sijaitsee Katajanokan satama-alueella Helsingin keskustassa. Vuonna 1901 valmistuneen rakennuksen suunnitteli arkkitehtiprofessori Gustav Nyström. Rakennuksessa oli tullikamarin ja liikennekonttorin työ- ja asiakastiloja sekä kylmiä ja lämmitettyjä varastotiloja. Rakennus on kooltaan lähes koko tontin kokoinen ja rajautuu ympäröiviin katuihin Tyyllisesti rakennus on yhdistelmä 1800-luvun lopun kertaustyyliä ja jugendia.

Tulli- ja pakkahuonetta alettiin suunnitella nykyiselle paikalleen 1800-luvun loppupuolella, kun vanhat kantakaupungin puolella Kruununhaassa sijainneet tilat todettiin lisääntyvän tullaustoiminnan vuoksi riittämättömiksi. Suunnitelma kytkeytyi Etelärannan sataman laajentamiseen Katajanokalle. Alueen ensimmäinen asemakaava vahvistettiin vuonna 1895.

Rakennus sijaitsee Katajanokan satamalaitureiden kupeessa, korttelin päässä lounaispuolella sijaitsevasta laiturista ja vesirajasta. Lounaispuolen pääjulkisivun edessä on kapea pysäköintialue, jonka takana kulkee puiden reunustama kevyen liikenteen väylä ja katu. Rakennuksen luoteiskulmasta avautuu Tove Janssonin puisto. Ympäröivä alue on yleisilmeeltään suurehkojen, eri aikoina rakentuneiden satama- ja varastorakennusten hallitsema. Lähistöllä sijaitsee myös laaja jugend-tyylisten asuinkerrostalojen alue. Muita merkittäviä rakennuksia Katajanokan alueella ovat muun muassa länsilaidalla keskustan puolella sijaitseva Uspenskin katedraali, entinen Enso Gutzeitin pääkonttori sekä Merikasarmi saaren koillisosassa.

Tulli- ja pakkahuone oli tullin käytössä valmistumisestaan vuoteen 1993 saakka. Sinä aikana rakennukseen tehdyt muutokset olivat vähäisiä ja liittyivät lähinnä tullitoiminnan kehittymiseen, joskin



tiloja muutettiin ja täydennettiin jonkin verran vielä käyttöönoton jälkeisinä vuosina. Tullitoimintojen siirryttyä Sörnäisiin vuonna 1993 osa tiloista kunnostettiin toimistokäyttöön, mutta muun muassa pakkahuonetilat ovat jääneet vain satunnaiseen käyttöön. Rakennus peruskorjattiin vuosituhaten vaihteessa. Sen jälkeen tilat ovat olleet toimisto- ja työhuonekäytössä, ja kylmää pakkahuonetilaa käytettiin jonkin aikaa tapahtumien järjestämiseen.

Eteläsataman ja Katajanokan alue on kehittynyt teollisesta satama-alueesta matkustajaliikenteeseen ja palveluihin painottuvaksi, ja moni rakennus on nykyään hotelli- tai tapahtumakäytössä. Alueella on 2000-luvun aikana järjestetty useampia arkkitehtuurikilpailuja, ja käynnissä tai suunnitteilla on useampia hankkeita, jotka tulevat muuttamaan satamaympäristöä keskustamaisemmaksi.

↑ Ilmakuva vuodelta 2021. HKP.
Tulli- ja pakkahuone on korostettu
kuvaan katkoviivalla.

1.2 Tehtävä

Tulli- ja pakkahuoneen rakennushistoriaselvityksen päivitys tehdään rakennuksen uuden käyttösuunnitelman tueksi. Selvitys kohdistuu Tulli- ja pakkahuonerakennukseen ja lisäksi sen lähiympäristöön. Selvityksessä on avattu rakennuksen syntyvaiheita sekä tilallisia ja toiminnallisia muutoksia. Selvitys painottuu rakennuksen muutoshistoriaan vuosina 1996–2022.

Tullitoiminnan päättymisen jälkeen rakennuksesta tehtiin kattava rakennushistoriaselvitys arkkitehtitoimisto Lehto Peltonen Valkama Oy:n toimesta vuonna 1996. Sen yhteydessä julkaistiin sisätilojen huonekohtainen inventointi, jossa on kartoitettu tilojen pintamateriaalit sekä tyyppitetty ovet ja listoitusedelgjit.

Edellinen rakennushistoriaselvitys toimi olennaisena lähteenä suunnittelu- ja rakennusvaiheiden läpikäymisessä sekä muutosvaiheiden kartoituksessa 1990-luvulle saakka. Sen jälkeisistä muutosvaiheista on tutkittu vuosituhanen vaihteessa tehtyä peruskorjausta sekä rakennuksessa tullitoiminnan lakattua tehtyjä käyttötarkoituksen muutoksia. Edellisen selvityksen jälkeisen ajan muutoksista tärkeitä lähteitä ovat rakennuslupahakemuksiin liittyvät piirustukset sekä käyttäjien haastattelut. Arkkitehtiin liittyvissä tiedoissa lähteenä käytettiin Teppo Jokisen teosta *Arvorakennusten arkkitehti. Gustav Nyström suunnittelijana ja opettajana*. Myös

rakennukseen ja sen käyttöön vuoden 1994 ja sen jälkeen liittyvää uutisointia tutkittiin. Käytetyt lähteet on listattu tutkimuksen lähdeluetteloon, ja tekstissä on käytetty alaviitteitä.

Selvitykseen liittyy lisäksi rakennuksen säilyneisyyden inventointi maaliskuussa 2022. Rakennusja piha-alueet on dokumentoitu valokuvaamalla. Inventointivalokuvat on esitetty huonekorttien yhteydessä. Valokuvauspaikat on merkitty pohjakaavioihin.

Selvityksen ensimmäisessä luvussa esitellään kohde- ja tehtäväkuvaus sekä kohteen perustiedot. Toinen luku taustoittaa Katajanokan satama-alueen kehittymistä 1700-luvulta nykypäivään. Ympäröivälle alueelle 2000-luvun aikana esitetyt kehitysehdotukset on koostettu työn loppuun erilliseksi liitteeksi. Kolmannessa luvussa avataan Tulli- ja pakkahuoneen rakentumista ja rakennukseen tehtyjä muutoksia tullitoiminnan aikana 1990-luvulle saakka. Luku perustuu pääosin vuoden 1996 rakennushistoriaselvitykseen. Neljäs luku käsittelee rakennuksen muutoshistoriaa tullitoiminnan jälkeen. Luvussa avataan sekä tilallisia että toiminnallisia muutoksia. Viidennessä luvussa esitellään nykytilanteen dokumentointi päätiloista tehtyjen huonekorttien avulla. Kuudennessa luvussa on yhteenvedo sekä selvityksen johtopäätökset. Selvityksen loppuun on koottu kohteeseen liittyvien rakennuslupien tiedot.

1.3 Perustiedot

HELSINGIN TULLI- JA PAKKAHUONE

Rakennettu: 1899–1901

Rakennuttaja: Helsingin kaupunki /
Satamarakennusvaltuuskunta

Arkkitehti: Gustav Nyström

Osoite: Katajanokanlaituri 5 / Kanavakatu 6 /
Satamakatu 1 / Ankkurikatu 2, 00160 Helsinki

Kiinteistötunnus: 91-8-184-6

Kaupunginosa: 8, Katajanokka

Kortteli: 148

Tontti: 6

Rakennusnumero: 1

LAAJUUSTIETOJA

Pinta-ala: 6 268 m²

Tontin koko: 3 523 m²

Kerroksia: 2 (pakkahuonesiivessä 3) + ullakko

RAKENNUSVAIHEET

1901 rakennuksen valmistuminen

KÄYTTÖHISTORIA

1901–1993 tullin käytössä, viimeisinä

vuosikymmeninä itäpäädyn

varastotila ulosvuokrattuna

1994– toimistokäytössä: suurin vuokralainen
Moskovan talo vuoteen 2019 saakka; itäpääty oli
satunnaisessa tapahtumakäytössä 2010-luvulla

OMISTUS

1901– Helsingin kaupunki

ASEMAKAAVAHISTORIA / ASEMAKAAVALLINEN TILANNE

Katajanokka liitettiin asemakaavaan
kaupunginisinööri J. Conrad D. Reuterin
laatimassa kaavassa vuodelta 1876. Theodor
Tallqvistin laatima varsinainen Katajanokan
asemakaava valmistui vasta vuonna 1882. Tulli-
ja pakkahuoneen tontilla on nykyisin voimassa
Herman Norrménin laatima asemakaava 28A, joka
vahvistettiin 08.04.1895. Tontilla on lisäksi voimassa
maalainen asemakaava 12333 vuodelta 2017.

Tällä hetkellä alueella on käynnissä
kantakaupungin asemakaavojen ajantasaistaminen,
jonka mukaan tavoitteena on vahvistaa
keskustan merellisyyttä sekä liittää ranta-
alueet ja matkustajasatama tiiviimmin
osaksi kävelypainotteista keskustaa.

Yleiskaava

Voimassa oleva yleiskaava 2016 tuli voimaan
joulukuussa 2018. Katajanokan alue on yleiskaavassa
suurimmaksi osaksi Kantakaupunki C2 -aluetta,
joka on toiminnallisesti sekoittunutta aluetta.
Käyttötarkoituksen muutosten yhteydessä
edellytetään alueellista tarkastelua. Keskeisten
katujen varsille avautuvat tilat on kirjattu
osoitettavaksi ensisijaisesti liike- tai toimitilaksi.
Myös tulli- ja pakkahuone sijoittuu tälle alueelle.
Eteläinen ranta-alue on merkitty satamatoimintojen
alueeksi, jota kehitetään satama-, työpaikka- ja
palvelutoimintojen alueena, ja jonne saa rakentaa
satamatoiminnalle ja yhteiskuntatekniselle
huollolle tarpeellisia tiloja ja laitteita.

Rakennussuojelu

Tulli- ja pakkahuone kuuluu Katajanokan vanhan
osan valtakunnallisesti merkittävään rakennettuun
kulttuuriympäristöön (RKY). Alueeseen kuuluu lähes
koko Katajanokka uudempia itäisiä alueita lukuun
ottamatta. RKY-alueen muodostavat satama-alue
laitureineen sekä etelä- ja pohjoisrannoilla sijaitsevine
makasiinirakennuksineen, saaren sisäosissa sijaitsevat
poikkeuksellisen yhtenäisenä säilyneet jugendkorttelit,
Engelin suunnittelema entinen vankila-alue sekä
yksittäiset historiallisesti arvokkaat rakennukset.
Maisemaa hallitsee länsiosassa venäläisbysanttilainen
Uspenskin katedraali ja koillisosassa 1800-luvun
alkupuolella rakentunut Merikasarmen
rakennuskokonaisuus. Muita merkittäviä rakennuksia
alueella ovat Suomen pankin rahapaja (1864) ja Alvar
Aallon suunnittelema Enso-Gutzeitin pääkonttori
(1962). Satama-alueen eri aikakausien rakennukset
ja niiden käytön muutokset ilmentävät Helsingin
satamatoiminnan yli satavuotista kehityspolkua.¹

¹ Museovirasto. Rky-alueet: Katajanokan vanha osa.

2. Katajanokan kaupunkitilan kehittyminen

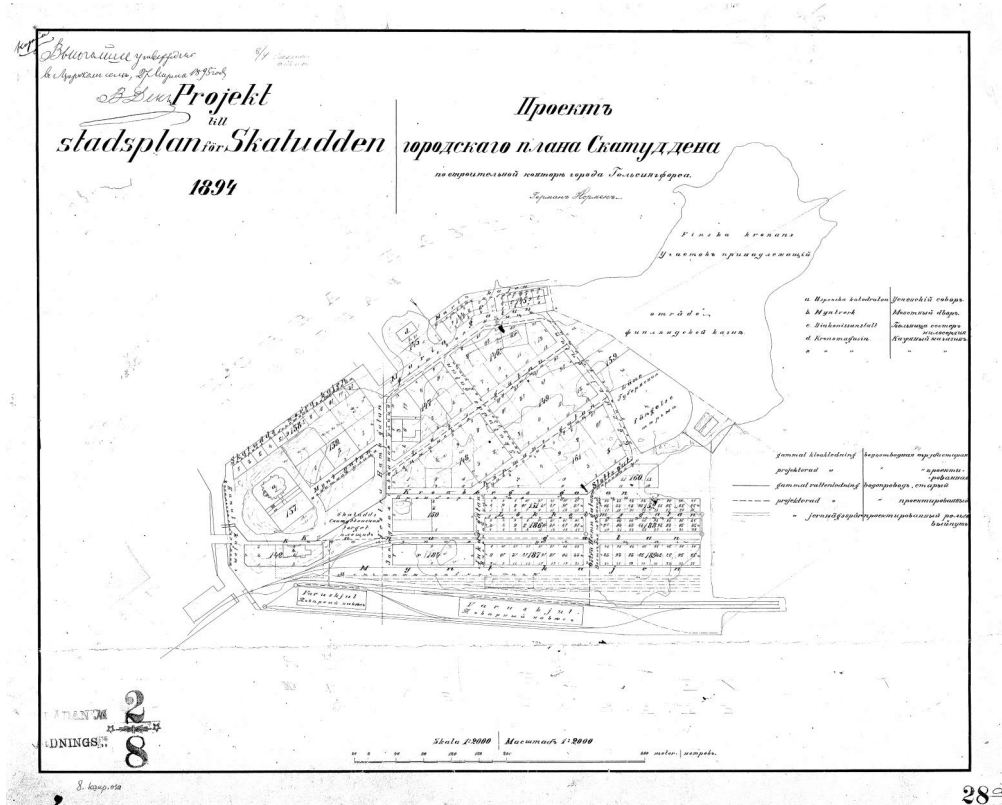
2.1 1700- ja 1800-luku: armeija- ja vankila-alueesta satama-alueeksi

Katajanokka oli pitkään lähes rakentamaton niemimaa, jossa sijaitsi joitain pieniä tiloja ja asumuksia. Ranta-alue oli luonnontilaista, ja eteläpuolella sijaitsi pieni saari, Lökholmen. Alueelle alkoi rakentua kaavoittamatonta asutusta 1700-luvulla.² 1800-luvulla puurakenteisen hökkelikylän sekaan rakennettiin monumentalisempia kivirakennuksia, kuten koillisosan Merikasarmi. Katajanokalla säilyi silti vielä 1870-luvulle saakka epäsäännöllisesti sijoittuneita turvekattoisia kalastajamökkejä. Katajanokan katsotusta syrjäisyydestä kertoo vuonna 1749

rakennettu Helsingin kruununvankila, joka korvattiin uudella vuonna 1837 ja laajennettiin vielä vuonna 1888.

Vuonna 1844 Pohjois- ja Eteläsatama yhdistettiin toisiinsa kanavalla, joka muutti Katajanokan erilliseksi saareksi. Katajanokalle laadittiin neljä eri asemakaavaluonnosta vuosien 1837 ja 1855 välillä. Saaren lounaisosaan rakennettiin Ernst Bernhard Lohrmannin suunnittelema Valtion rahapaja vuonna 1864. Kanavan ylittävä puusilta korvattiin rautarakenteisella vuonna 1866. Vuonna 1868 valmistui Katajanokan maamerkki Uspenskin katedraali, ja ensimmäinen kivinen asuinkerrostalo vuonna 1869.

2 Stenius 1969.



← Tulli- ja pakkahuoneen tontilla on edelleen voimassa vuoden 1895 asemakaava. Kaava 28a HKP.

- ↓ Katajanokalle kaavoittamatta rakentunut asutus alkoi korvautua suuremmilla kivistyräkkeillä 1800-luvun loppupuoliskolla. Kuvaaja Eugen Hoffers, 1872. HKM.



Katajanokka liitettiin asemakaavaan kaupungininsinööri J. Conrad D. Reuterin laatimassa vuoden 1876 kaavassa, ja Katajanokan sataman rakentaminen aloitettiin vuonna 1878. Varsinainen asemakaava valmistui kuitenkin vasta vuonna 1882. Theodor Tallqvistin laatimassa kaavassa sataman esikuvina olivat Göteborgin, Kööpenhaminan ja Hampurin suursatamat.³ Rannassa oli suoria satamakatuja makasiinikortteleineen, ja tulli- ja pakkahuoneelle oli varattu tontti kanavan rannalta. Kaava sisälsi myös linjauksen satamaradalle. Erillinen Fredrik Otto Ehrenströmin laatima satamaradan asemakaava valmistui vuonna 1891, ja Töölönlahdelta Eteläsatamaan kulkeva rata valmistui neljä vuotta

³ Kovero 1955: 219.

myöhemmin. 1800-luvun loppupuolella rantaan tehtiin laajoja maantäyttöalueita satamaa varten, ja Lökhölmén yhdistettiin täyttömaalla Katajanokkaan.⁴ Kaupungininsinööri Herman Norrménin asemakaava Katajanokalle valmistui vuonna 1894, ja se mukaili pääpiirteissään edeltävää Tallqvistin kaavaa. Kaava on edelleen voimassa muutamilla alueilla, muun muassa tulli- ja pakkahuoneen tontilla. Pohjoissataman puolelle Kanavarantaan valmistui yhä olemassa oleva, useammassa osassa rakennettu makasiinirakennus ten kokonaisuus vuosina 1867-1901.⁵ Uusrenessanssityylinen, arkkitehti Theodor Höijerin suunnittelema Norrménin palatsi valmistui Katajanokan länsirannalle vuonna 1897.

⁴ Ramboll 2016: 4.

⁵ Asemakaavan 8628 selostus, 1982.

2.2 1900-luvun alkupuolisko: teollisuus ja asuminen limittyvät

Sataman ja satamaradan rakentamisen myötä Katajanokalle rakennettiin satamanostureita, ja -makasiineja sekä uusi tulli- ja pakkahuone 1800- ja 1900-lukujen taitteessa. Uusi tulli- ja pakkahuone korvasi vanhan Meritullintorin kulmassa sijaitsevan, Carl Albert Edelfeltin vuonna 1854 suunnitteleman rakennuksen. Sitä ennen tulli- ja pakkahuone oli toiminut Mariankatu 3:ssa sijaitsevassa vuonna 1765 rakennetussa rakennuksessa. Vanhat pakkahuoneet sijaitsivat Kruununhaassa Pohjoissataman puolella.

Katajanokan satama-alueelle valmistui vuosisadan vaihteessa useita punatiilisiä varastomakasiineja. Katajanokanlaiturin itäpäässä, Kanavakadun eteläpuolella Mastokadun kulmauksessa, sijaitsi Elia Heikelin suunnittelema, vuonna 1896 valmistunut tullivarastorakennus, josta on säilynyt osa. Sen koillispuolen tontilla on säilynyt kaksi muuta Heikelin suunnittelemaa pitkänomaista punatiilistä makasiinia vuosien 1897 ja 1899 väliltä.⁶ Tulli- ja pakkahuoneen viereisellä tontilla sijaitsee nykyään hotellikäytössä oleva Lars Sonckin ja Selim A. Lindqvistin suunnittelema kuusikerroksinen makasiini, joka rakennettiin kolmessa osassa vuosina 1913, 1928 ja 1930. Saaren koillisosan rannassa oli lisäksi Ehrenströmin kaavan mukaan rakennettu von Heidenstrauchin varasto, joka on sittemmin purettu.⁷

Katajanokka kehittyi myös asuinalueena 1800-luvun lopulta alkaen. Nykyisin rky-alueeseen lukeutuva jugend-tyylinen asuinkerrostalojen alue rakentui satama-alueen taakse 1900-luvun alussa vuoden 1895 kaavan mukaan.⁸ Katajanokalle sijoittui 1900-luvun alussa myös elintarviketeollisuutta, joista merkittävämpänä Oy Gustav Paulig AB:n kahvipaahtimo toimi vuodesta 1904 aina 1960-luvun

lopulle. Nykyisen Keskon pääkonttorirakennus valmistui Katajanokalle vuonna 1939 arkkitehti Toivo Paatelan suunnitelmien mukaan.

Alueelle kehittyi 1920-luvulla myös telakkatoimintaa. Katajanokan rantoja täytettiin satamatoimintojen takia edelleen 1920–1940-luvuilla. Satama-alueelle rakennettiin vuonna 1938 Helsingin kaupunginarkkitehtina toimineen Gunnar Taucherin suunnittelema tullimakasiini. Makasiini muutettiin vuonna 1977 matkustajalaivaterminaaliksi.⁹

Norrménin talon tontille pohdittiin vuonna 1923 eduskuntataloa, josta järjestettiin suunnittelukilpailukin, mutta hanketta ei toteutettu. Finnairin edeltäjä Aero aloitti lentoliikenteen vuonna 1924, ja väliaikainen vesitasoliikenteelle suunnattu lentosatama Merikasarmen alueella oli käytössä vuoteen 1936 asti.

Arkkitehti Martti Välikangas ehdotti Katajanokan makasiineja purettavaksi lamellitalokortteleiden alta 1930-luvun alussa.¹⁰ Katajanokalta Korkeasaareen ehdotettiin 1930-luvulla rakennettavaksi siltaa.¹¹ Katajanokan kanavan täyttämistä liikenteen sujuvoittamiseksi keskusteltiin 1930-luvun lopulta 1960-luvun puoliväliin. Mitään näistä ideoista ei toteutettu.

Katajanokan itäosan kasarmialue toimi merivoimien laivastoasemana vuoteen 1959 saakka, jonka jälkeen laivaston teknillisiä laitoksia hallinnoinut Valmet jatkoi toimintaansa alueella. 1950- ja 60-luvuilla telakka-alueelle rakentui vielä uusia varastohalleja ja laiturirakenteita.¹² Vuonna 1977 telakka muutti Vuosaareen, ja paikalla toimi jonkin aikaa laivaromuttamo.¹³

6 Asemakaavan 9049 selostus, 1985.

7 Asemakaavan 9277 selostus, 1986.

8 Museovirasto. Rky-alueet: Katajanokan vanha osa.

9 Asemakaavan 9146 selostus, 1986.

10 Arkkitehti-lehti 2/1931: 1822.

11 Arkkitehti-lehti 11/1932: 165.

12 Ramboll 2016: 5, 7–9.

13 Putkonen 2010.



↑ Satama-alueen ilmettä hallitsivat 1900-luvun alkupuolella rannassa kulkeva junarata ja sataman matalat makasiinirakennukset. Kuva Veljekset Karhumäki Oy, 1950–1953. HKM.

↓ Katajanokan eteläosaa hallitsivat 1900-luvun alkupuoliskolla teolliset satamatoiminnot. Ilmakuva vuodelta 1950. HKP.



2.3 1900-luvun jälkipuolisko: asuminen korvaa telakkatoiminnot

Katajanokan alueella tapahtui suuria toiminnallisia muutoksia 1900-luvun loppupuoliskolla. Alueen teollinen merkitys väheni suurten toimijoiden siirtäessä yksi kerrallaan toimintojaan kauemmas keskusta-alueesta. Vielä 1950-luvulla Katajanokalle rakennettiin uusia terminaalarakennuksia, joiden tieltä purettiin yksikerroksia 1900-luvun alun makasiineja.

Norrménin talo purettiin vuonna 1960 arkkitehti Alvar Aallon suunnitteleman Enso Gutzeitin pääkonttorin (1962) alta. Uspenskin katedraalin alaiseen kallioon rakennettiin väestönsuoja 1960-luvulla.

Vuoden 1970 yleiskaavassa Katajanokan kärjen alue oli merkitty selvitysalueeksi, ja alueesta järjestettiin suunnittelukilpailu vuosina 1971–1972. Kilpailun voittivat arkkitehdit Vilhelm Helander, Pekka Pakkala ja Mikael Sundman. Katajanokan kärjen asemakaava hyväksyttiin vuonna 1976. Alueelle rakennettiin asuinkeuhkaloja vastaamaan vallinneeseen asutuspulaan, mutta matkustajasatamatoiminta säilyi ranta-alueella. Rakentamiseen liittyen rantaan tehtiin myös uusia maatäyttöjä. Telakan muutto Vuosaaren mahdollisti uuden asuinalueen rakentamisen. Telakkatoiminta päättyi Katajanokalla kokonaan vuonna 1974. Vaikka telakka-alueelta purettiinkin kymmeniä varasto- ja verstasarakennuksia, vanhaa rakennuskantaa otettiin myös uuteen käyttöön muun muassa kouluna, päiväkotina ja liikuntahallina.

Autolautat ilmaantuivat Katajanokan rantaan 1970-luvulla tavarasatamatoiminnan väistyttyä.¹⁴

Laiturilla sijainneet satamanosturit purettiin ilmakuviista päätellen vuoden 1976 jälkeen. Junaliikenne loppui vuonna 1980, ja ratarakenteet purettiin muutamia osia lukuun ottamatta vuosina 1986–1989.¹⁵ Vanhat satamamakasiinit olivat pitkään purku-uhan alla, mutta ne päätettiin lopulta säilyttää, ja niiden kunnostaminen alkoi 1980-luvulla. Rakennuksiin tuli muun muassa Suomen elokuvastäitiö, tapahtumakeskus Wanha Satama sekä liike-, toimisto- ja ravintolatoimintaa.

Ulkoasiainministeriö keskitti toimintansa Merikarmin alueelle 1980-luvun jälkipuoliskolla, minkä yhteydessä rakennuskantaa täydennettiin Engelin kesken jäänyttä alkuperäissuunnitelmaa mukaillen. Katajanokan kärjen alueelle rakennettiin 1980- ja 1990-luvuilla useita pieniä rantapuistoja osittain maatäyttöjen päälle. Alueen kärkeen suunniteltu saari jäi toteuttamatta.

Lars Sonckin suunnittelemaan Satamamakasiiniin (1913–28) valmistui vuonna 1992 hotelli ja kongressikeskus Grand Marina.

Enso-Gutzeitin pääkonttorin viereen valmistui vuonna 1993 Olli Pekka Jokelan suunnittelema, valkoinen Ulkoministeriön kehitysyhteistyöosaston talo, joka vähensi punatiilen hallitsevuutta Katajanokan kaupunkijulkisivussa. Rakennuksen paikalta purettiin punatiilinen rakennus.¹⁶ Vuosituhannen vaihteessa Katajanokan pohjoisrannalle valmistui vierasvenesatama.

14 Tukkimaäki 2009: 124.

15 Putkonen 2010: 30.

16 Kervanto Nevanlinna 2002: 258-261.



↑ Katajanokalle tunnusomaiset satamanosturit purettiin 1970-luvulla. Kuva Sky-Foto Möller, 1970. HKM.

↓ Satama muuttui matkustajasatamaksi 1970-luvulla. Viimeiset osuudet junaradasta purettiin 1980-luvulla. Ilmakuva vuodelta 1988. HKP.



2.4 2000-luku ja tulevaisuuden kehityssuunnitelmat

Katajanokan satama-alueen kehitys on viimeisen kahdenkymmenen vuoden aikana painottunut aiemman satamatoiminnan sijaan virkistykseen ja matkailuun. Monet alueella toteutetut muutoshankkeet ovat liittyneet teollisuusrakennusten muuttamiseen asuin-, hotelli- tai tapahtumakäyttöön. Muun muassa vuosikymmeniä kirkkohallituksen käytössä olleet neljä entistä Oy Gustav Pauligin Ab:n rakennusta myytiin 2010-luvulla muutettaviksi asuinkäyttöön. Kesko Oyj siirtyi Katajanokalta Kalasatamaan vuonna 2019, jolloin myös entinen Katajanokan pääkonttori muutettiin asuin- ja hotellikäyttöön.

Katajanokanrannan, läheisen Kauppatorin sekä vastapäisen Etelärannan alueella on 2000-luvun aikana järjestetty useita idea- ja kehityskilpailuja. Suurin osa esitetyistä ehdotuksista on jäänyt toteuttamatta. Osa toteutuneista hankkeista on väliaikaisia, kuten Katajanokan keskustan puoleiseen osaan vuonna 2014 rakennettu maailmanpyörä ja vuosien 2016-2017 aikana valmistunut, arkkitehtitoimisto Huttunen-Lipasti-Pakkanen Oy:n suunnittelema merikylpylä Allas Sea Pool päärakennuksineen. Tulli- ja pakkahuoneen edustalle on rakentumassa uusi Stora Enson pääkonttori, jonka on määrä valmistua vuonna 2024. Tontilta purettiin vuonna 1957 valmistunut varistorakennus K6. Alueella järjestetyt, pääasiassa toteuttamatta jääneet arkkitehti- ja ideakilpailut on esitetty

selvityksen liitteissä erillisenä koosteena.

Vuonna 2016 voimaan tullut yleiskaava mahdollistaa kantakaupunkimaisen rakentamisen Katajanokanlaiturin alueella. Osa ranta-alueesta on varattu satama-alueeksi, jota kehitetään satama-, työpaikka- ja palvelutoimintojen alueena. Yleiskaavassa on varaus raideliikenteen runkoyhteydelle Katajanokalta Korkeasaareen.

Katajanokanlaiturin ja Katajanokanrannan kehittämiseksi on käynnistetty vuonna 2019 asemakaavatyö, jonka tavoitteena on kehittää Katajanokanlaituria julkisten toimintojen, toimitilan ja kaupunkistrategian mukaisten merellisten toimintojen alueena sekä tuoda Katajanokanrannan alueelle asuntorakentamista. Katajanokanrantaan on alustavasti suunniteltu rakennettavaksi neljä uutta korttelia.¹⁷ Asemakaavan muutosalue sijoittuu tulli- ja pakkahuoneen lounaispuolelle rannan viereisille tonteille ja sisältää myös rakennuksen edustan parkkialueen. Asemakaavaprosessissa on kirjoitusajankohtana käynnissä asemakaavoitusta ohjaavien suunnitteluperiaatteiden laadinta, joiden on arvioitu menevän kaupunkisuunnittelulautakuntaan vuoden 2022 lopulla. Alueen asemakaavoitus voisi näin ollen alkaa keväällä 2023. Alue kaavoitetaan erillisinä alueina, joista kullakin on oma aikataulunsa. Kaavoitus alkaa todennäköisesti Eteläsataman itäosan – eli Katajanokan länsiosan – alueelta.

¹⁷ Eteläsataman lahden maisemallinen tilavaraus- ja periaatesuunnitelma 2020.

3. Tulli- ja pakkahuoneen ensimmäiset 90 vuotta

3.1 Rakennuksen syntyvaiheet

Seuraavat rakennuttajaan, suunnittelijaan sekä suunnitteluratkaisuun liittyvät kappaleet perustuvat pääosin arkkitehtitoimisto Lehto Peltonen Valkama Oy:n laatiman vuoden 1996 rakennushistoriaselvityksen tietoihin.

RAKENNUTTAJA

Katajanokan satama-alueen kehityssuunnittelun yhteydessä Helsingin kaupunginvaltuusto asetti uuden tulli- ja pakkahuonerakennuksen tarkemman sijoittelun tutkimiseen erillisen valtuuston, joka päätyi suosittelemaan rakennuspaikaksi nykyistä sijaintia.¹⁸ Myös rakennuksen tuleva suunnittelija Gustav Nyström oli valtuuston jäsenenä. Rakennuttajana toimi erillinen satamarakennusvaliokunta, joka valtuutettiin tilaamaan suunnittelutyö Nyströmiltä.¹⁹

¹⁸ Arkkitehtitoimisto Lehto Peltonen Valkama Oy 1996: 4–13, 15, 27.

¹⁹ Jokinen 2020: 117.



SUUNNITTELIJA

Gustav Nyström (1856–1917) toimi uransa aikana arkkitehdin työnsä ohella Helsingin Polyteknillisessä Opistossa (vuodesta 1908 lähtien Teknillinen korkeakoulu) ensin opettajana ja myöhemmin professorina, vararehtorina ja lopulta rehtorina vuosien 1883 ja 1910 välillä.²⁰ Nyström toimi myös erilaisissa organisaatioissa ja julkisissa tehtävissä, kuten kaupunginvaltuutettuna vuosina 1884–1908. Hänellä oli työnsä kautta merkittävä rooli Suomen arkkitehtuurin ja rakennustekniikan kehittymisessä 1800-luvun lopulla.²¹

Suunnittelijana Nyström nojasi vahvasti aikakautensa suosittuihin kertaustyyliihin, mutta hän hyödynsi suunnittelukohteissaan eri tyyliä vaihtelevasti paikan ominaispiirteiden mukaan ja oli kiinnostunut myös aikansa moderneista suuntauksista. Tulli- ja pakkahuoneen ohella Nyströmin merkittävimpiä töitä Helsingissä olivat Eteläsataman Kauppahalli (1888), Valtionarkisto (1890), Säätytalo (1891) sekä Yhdyspankin talo (Aleksanterinkatu 36, 1898). Lisäksi hän suunnitteli Helsingin yliopistolle (siltoiselta nimeltään Aleksanterin Yliopisto) yksitoista rakennusta, muun muassa kirjaston laajennuksen (1906) sekä fysiikan laitoksen (Siltavuorenpenkere 1910). Turussa Nyströmin tunnetuimpia suunnitelmia ovat Turun taidemuseo (1904) ja Heidekenin sairaala (1890). Tulli- ja pakkahuonetta on pidetty yhtenä Nyströmin onnistuneimmista suunnitelmista, ja lehdistö seurasi myös sen rakennusprosessia.²²

²⁰ Jokinen 2020: 15–18.

²¹ Jokinen 2020: 8–9.

²² Arkkitehtitoimisto Lehto Peltonen Valkama Oy 1996: 17–19, 21.

← Arkkitehti Gustav Nyström kuvattuna 1899 tai sen jälkeen. Kuvaaja Atelier Apollo. MV.

RAKENTAMINEN

Tulli- ja pakkahuoneen rakentaminen alkoi vuoden 1899 maaliskuussa. Rakennuttajana toimi satamarakennusvaltuuskunta kaupunginvaltuuston valtuuttamana. Gustav Nyström toimi sekä arkkitehtina että rakennustyön valvojana.²³

Rakennus toteutettiin pääpiirteissään vahvistettujen rakennuslupapiirustusten mukaan, joskin rakennusaikana tehtiin joitain muutoksia tilajärjestelyihin ja rakennuksen yleisilme muuttui toteutuksessa vahvemmin jugend-tyyliseksi.²⁴

SUUNNITTELURATKAISU

Tulli- ja pakkahuonerakennus on suurikokoinen tiilirakennus, jossa on kaksi pääkerrosta. Pääjulkisivu on sommittelultaan lähes symmetrinen. Rakennusmassan keskiosa nousee sivusiipiä korkeammalle jakaen massan kolmeen osaan. Katolla seisovan lanterniinin, lipputangon ja pienten kulmatorniaiheiden koristama keskiosa korostaa pääsisäänkäyntiä sataman puoleisella julkisivulla. Myös rakennuksen ulkokulmissa on pyöreät kupolikattoiset tornit. Julkisivut

23 Arkkitehtitoimisto Lehto Peltonen Valkama Oy 1996: 27.

24 Arkkitehtitoimisto Lehto Peltonen Valkama Oy 1996: 33.

ovat puhtaaksimuurattua tiiltä, jonka erilaisilla ladonnoilla on luotu koristelista ja -pintoja.

Nyström suunnitteli rakennuksen ulkoasultaan linnamaiseksi arkkitehti Carl Ludvig Engelin Katajanokalle laatimaan keisarillisen palatsin suunnitelmaan viitaten – suunnitelma laadittiin muodoltaan hieman roomalaista castrumia tai keskiaikaista linnaa muistuttavaksi.²⁵ Rakennuksen kulmatorneissa voidaan nähdä yhtäläisyyksiä myös 1500-luvulta peräisin olevaan Gripsholmin kuninkaanlinna Ruotsissa.²⁶ Rakennuksen sommittelussa on yhtäläisyyksiä myös Nyströmin hieman aikaisemmin suunnittelemaan, vuonna 1889 valmistuneeseen Eteläsataman Vanhan Kauppahallin kanssa.²⁷ Yhtäläisyyksiä voidaan nähdä myös Puolan satamakaupunki Gdanskiin vuonna 1986 valmistuneeseen kauppahalliin, joka on myös punatiilinen ja edustaa tyyliiltään uusrenessanssia. Julkisivujen koristeaiheena on käytetty samantapaisia kupolien peittämiä torneja kuin tulli- ja pakkahuoneessa.

25 Lukkarinen 1990: 485.

26 Jokinen 2020: 122.

27 Ilonen 1990: 78.

↓ Tulli- ja pakkahuoneen valmistumisaikaan Katajanokalla oli vain vähän muuta rakennuskantaa. Kuvaaja Alexander Eugen Macroni, 1902–1906. HKM.



Nyström oli kiinnostunut 1800-luvulla muualla Euroopassa muotiin nousseesta rappaamattoman tiilipinnan käyttämisestä arkkitehtuurissa. Aikaisemmin merkittävien julkisten rakennusten julkisivut oli käytännössä aina rapattu. Niin kutsuttu Rohbau-tyyli rantautui hieman myöhemmin myös Suomeen muun muassa arkkitehtuurin professorina työskennelleen Nyströmin vaikutuksesta. Hän esitelmöi luennoillaan muun muassa uusimmista tiilen käyttömahdollisuuksia korostavista eurooppalaisista kohteista, tiilen soveltuvuudesta Suomen ilmastoon sekä tiilen limitys- ja latomistapojen mahdollisuuksista erilaisten muotojen ja ornamenttien luomisessa. Tulli- ja pakkahuone on yksi merkittävimmistä Nyströmin suunnittelemissa Rohbau-rakennuksista Helsingin ja Turun kauppahallien ohella.²⁸

Rakennuksen sokkeli on luonnonkiveä ja katto suurimmaksi osaksi peltiä. Pääsisäänkäynnin ympärillä, korkean osan katolla ja kulmatornien kupoleissa on käytetty liuskekiveä. Kuparia on käytetty koristeena muun muassa kupolien päällä olevissa ”hatuissa”. Rakennuksen sivuilla oli alun perin lastauslaiturit.

Ikkunat ovat kaari-ikkunoita. Ensimmäisen kerroksen suuret ikkunat on sijoiteltu julkisivua rytmittävien tiilipilastereiden väliin. Toisessa kerroksessa kapeammat ikkunat on ryhmitelty kolmen ryhmiin. Vesikatolla olevissa julkisivun linjaan ulottuvissa kattolyhdyissä kaarevat aukot, joissa on umpinainen ovilevy. Ikkunoiden yläosan pieniruutuisessa puitejaossa on piirteitä jugend-tyylistä.

Kantavissa rakenteissa on käytetty sekä tiiltä, terästä, luonnonkivimuurausta että puuta. Välipohjat ovat pääosin puurakenteisia. Ensimmäisen kerroksen lattia on tehty tiiliholvirakenteella, ja sen alla on kylmä ryömintätila. Myös sisäänkäyntihallin keskiosan välipohja on tiilirakenteinen ja ristiholvattu.²⁹

Tyyliltään rakennus edustaa lähinnä uusrenessanssia yhdistettynä rakennusaikanaan tuoreeseen tyyliuuntaukseen jugendiin, jonka mukaisia aiheita on käytetty rakennuksen yksityiskohdissa erityisesti sisätiloissa. Sisätilojen maalaus- ja koristelutyöstä vastasi tunnetun maalarimestari Salomo Wuorion yritys³⁰.

Rakennuksen keskiosissa sijaitsi alun perin tullikamarin ja liikennekonttorin toimisto- ja arkistotiloja. Toisen kerroksen länsiosassa oli avara koristeellisella lasikatolla katettu asiakassali sekä odotushuone, joka oli suunniteltu käytettäväksi myös huutokauppasalina. Rakennuksen ensimmäisessä kerroksessa oli alkuperäisissä suunnitelmissa tilat myös rantaradan asemakonttorille. Rakennuksen sivuosissa oli lisäksi tullin tarkastustoimintaan liittyviä aputiloja sekä kylmiä ja lämpimiä varastotiloja.³¹ Pakkahuonetilat olivat aluksi kaksikerroksisia, mutta niihin tehtiin jo rakennusvaiheessa varaus uusien välipohjien rakentamiselle tilantarpeen kasvaessa.³²

Rakennus sai valmistuttuaan pääasiassa ihailevia arvioita. Sanomalehdissä kehuittiin erityisesti detaljiikkaa ja sisätilojen huolellista mutta näennäisen yksinkertaista suunnittelua.³³

²⁸ Jokinen 2020: 109–110.

²⁹ Arkkitehtitoimisto Lehto Peltonen Valkama Oy 1996: 33–35.

³⁰ Arkkitehtitoimisto Lehto Peltonen Valkama Oy 1996: 29.

³¹ Arkkitehtitoimisto Lehto Peltonen Valkama Oy 1996: 22–23.

³² Arkkitehtitoimisto Lehto Peltonen Valkama Oy 1996: 33.

³³ Jokinen 2020: 122.

3.2 Muutokset tullitoiminnan aikana 1901-1993

Rakennus pystyi tullilaitoksen käytössä valmistumisestaan vuoteen 1993 saakka, ja rakennuksen melko vähäiset muutokset liittyvätkin lähinnä tullitoiminnan kehittymiseen ajan myötä. Osa tiloista oli koko tullikamarin toiminnan ajan samassa käytössä: tullikassat, satamalaitoksen kassa ja konttori sekä laiturihuollon tila, samoin tullitoiminnan johdon tilat³⁴. Tiloja myös muutettiin ja täydennettiin jonkin verran vielä käyttöönoton jälkeisinä vuosina³⁵

Seuraavissa kappaleissa merkittävimmät muutokset on jäsenelty tilojen sijainnin mukaan karkeasti aikajärjestyksessä. Tiedot perustuvat vuoden 1996 rakennushistoriaselvitykseen (arkkitehtitoimisto Lehto Peltonen Valkama Oy).

POSTIPAKETTIEN TULLAUSTILAN SIIRTO (MUUTOS 1903)

Postipakettien tullikäsittelytila siirrettiin ensimmäisestä toiseen kerrokseen jo vuonna 1903, minkä vuoksi uusiin tiloihin tehtiin väliseinä- ja aukotusmuutoksia, ja toisen kerroksen eteisaulaan lisättiin uusi ovi käsittelytilaan³⁶.

TOISEN KERROKSEN ETEISAU LAN WC-OVI JA SEINÄKORISTELU (MUUTOS AJOITTAMATON)

Aulaan avautui vuoden 1903 muutospäivityksissä vain yksi wc-ovi, joten toisen wc-oven siirto vahtimestarin tiloista eteisaulaan on tehty vasta kyseisen muutosvaiheen jälkeen. Kahden wc-oven ympärille on myös tehty jugend-tyylinen puinen seinäkoristelu. Myös lasitiilikoristelu on lisätty myöhemmin.³⁷

ITÄPÄÄDYN PAKKAHUONETILAT (MUUTOKSET 1904, 1907, 1908)

Itäpäädyn pakkahuonetilaa muutettiin ensimmäisten vuosien aikana välipohjien, aukotuksen ja tilajaon osalta. Pakkahuonetta laajennettiin varastointitarpeiden kasvaessa vuosina 1904 ja 1907 lisäämällä uusia välipohjia. Ensimmäisessä vaiheessa lisättiin osittainen välipohja toisen kerroksen yläpuolelle ulkoseinustalle, toisessa vaiheessa se muutettiin koko kerroksen laajuiseksi ja harjan kohdalle rakennettiin vielä neljäs kerros. Lisäksi vuoden 1907 muutoksessa pääaulan itäpuolella sijaitsevat tilat, jotka on alkuperäisissä lupapiirustuksissa merkitty leimaus- ja expeditiohuoneiksi, yhdistettiin yhdeksi tilaksi, ja jyrkät tiilipilarit korvattiin rautapilareilla.³⁸

Itäpäädyyn rakennettiin vuonna 1908 ikkunoiden paikalle lastauslaiturille johtavat ovet, ja laituri rakennettiin todennäköisesti samaan aikaan. Vuoden 1996 kartoituksen aikaan tilassa oli useita eri aikana rakennettuja pieniä, rakennusajankohdaltaan ajoittamattomia koppirakennelmia.³⁹

34 Arkkitehtitoimisto Lehto Peltonen Valkama Oy 1996: 73.

35 Arkkitehtitoimisto Lehto Peltonen Valkama Oy 1996: 41.

36 Arkkitehtitoimisto Lehto Peltonen Valkama Oy 1996: 43, 65.

37 Arkkitehtitoimisto Lehto Peltonen Valkama Oy 1996: 65.

38 Arkkitehtitoimisto Lehto Peltonen Valkama Oy 1996: 45-47.

39 Arkkitehtitoimisto Lehto Peltonen Valkama Oy 1996: 47, 69.



↑ Tulli- ja pakkahuoneen länsipääty alkuperäisessä asussaan ennen ovien siirtämistä. Kuvaaja I.K. Inha 1908. Suomen valokuvataiteen museo.

LÄNSIPÄÄDYN MUUTOKSET 1907, 1940, 1960-LUKU, 1979

Eniten toiminta- ja tilamuutoksia tehtiin vuosien varrella länsipäädyn ensimmäisen kerroksen lupapiirustuksissa asemakonttoriksi merkityissä tiloissa. Tiloissa toimi vuonna 1907 perustettu tullilaboratorio vuoteen 1909 saakka.⁴⁰

Porrashuonetta on jossain vaiheessa piennetty ja ulko-ovi siirretty. Ovimuutoksessa ilmeisesti vanha porrashuoneen ovi säilyi paikallaan länsipäädyn pääovena, sen oikealla puolella sijainnut ovi siirrettiin porrashuoneeseen ja paikalle tehtiin ikkuna. Muutosvuosi ei ole tiedossa, mutta se voidaan valokuvien ja pohjapiirustusten perusteella ajoittaa vuosien 1908 ja 1940 välille.

Vuonna 1940 alkuperäisen asemakonttorin ja viereisten porrasaula- ja varastotilojen paikalle tehtiin pienehkö satamaruokala keittiöineen ja

aputiloineen. Tällöin siirrettiin myös toinen ulko-ovi oikeanpuoleisen ikkunan paikalle. Kanavakadun puolella tehtiin uusi ulkoporras ja huolto-ovi ikkunan paikalle. Ruokalan tiloissa toimi jälleen tullikamarin laboratorio 1960-luvun alusta vuoteen 1979, minkä jälkeen tilat kunnostettiin uudemman kerran edellistä hieman suuremmaksi ruokalaksi. Muutoksessa lisättiin wc-tiloja ja uusittiin talotekniikkaa.⁴¹

Vuodelle 1981 päivytyssä lupapiirustusohjelmassa on esitetty länsipääty, jossa rungon keskiakselilla sijaitseva ravintolasali ja sen takana keittiö. Eteläpuoleisessa ”tornihuoneessa” oli sisäänkäynti ja kaarevan seinän puolella wc-tilat. Pohjoispuolella porrashuoneen vieressä oli henkilökunnan sisäänkäynti ja sosiaalitalat.⁴²

40 Arkkitehtitoimisto Lehto Peltonen Valkama Oy 1996: 47.

41 Arkkitehtitoimisto Lehto Peltonen Valkama Oy 1996: 49, 51.

42 Lupapiirustukset 1981. Lupatunnus 8-0498-79-C.

LENTOPAKETTIEN TULLAUSOSASTO (MUUTOKSET 1951, 1970)

Vuonna 1951 rakennuksen toimintaan liitettiin uusi lentopakettien tullausosasto, jota varten Kanavakadun puoleiselle sivulle rakennettiin uusi lastausilta ja ikkunoiden paikalle lisättiin ovia. Muutoslupajulkisivut eivät todennäköisesti täysin vastaa toteutusta, ja kyseisten kuvien pohja- ja julkisivupiirustukset ovat keskenään ristiriitaisia. Kahdesta suunnitellusta ovesta toteutui todennäköisesti vain yksi, joka nykyään oli ummistettu sisäpuolelta.⁴³ Lentopakettiosasto muutettiin koulutustilaksi pienin pintamuutoksin noin vuonna 1970.⁴⁴

MUUT JULKISIVUMUUTOKSET

Julkisivujen rakennusosissa on tehty edellä mainittujen aukotusmuutosten lisäksi pieniä päivityksiä vuosien varrella. Keskiosan katolla sijaitseva, alun perin laivan mastoa muistuttanut lipputanko muutettiin tavalliseksi lipputangoksi jossain vaiheessa ennen vuotta 1916. Länsipään kattoikkunoiden yläpuolella oleva lasikate on muutettu lasikuituiseksi valokuvien perusteella aikaisintaan vuoden 1953 jälkeen.⁴⁵

SISÄTILOJEN PINTOJEN JA KALUSTEIDEN MUUTOKSET

Toisen kerroksen asiakassalissa on tallella puiset kalusteet, jotka tehtiin heti rakennuksen valmistumisen jälkeen todennäköisesti Gustav Nyströmin suunnitelmien mukaan.⁴⁶

Toisen kerroksen asiakassalin tiskien takana oleviin kaariholveihin asennettiin vedon estämiseksi teräskarmiset lasiseinät 1970-luvulla, minkä vuoksi asiakastiskejä hieman lyhennettiin.⁴⁷

HISSIMUUTOKSET

Hissejä on lisätty ja siirretty eri vaiheissa. Alkuperäisessä suunnitelmassa oli itäisessä pakkahuoneessa hydraulinen tavarankuljetushissi. Uusien välipohjien lisäämisen yhteydessä vuonna 1907 tilaan lisättiin kaksi uutta elektronista hissiä, ja alkuperäistä, nykyään jo purettua hissiä mahdollisesti siirrettiin. Tilassa on vanha puukuiluihin Kone Oy:n hissi, joka mahdollisesti on tästä muutosvaiheesta. Vuonna 1956 haettiin lupaa yhden hissin uusimiseen ja kuilun korvaamiseen betonirakenteisella.⁴⁸

MUUTOKSET TALOTEKNIKASSA

Rakennus lisättiin kaukolämpöverkkoon vuonna 1975. Tiloihin on jossain vaiheessa vaihdettu levyatterit, ja alun perin ikkunapenkkeihin integroidut korvausilma-aukot on korvattu seinäventtiileillä.⁴⁹

MUUTOKSET TOIMINNASSA

Pakkahuoneiden merkitys pieneni vähitellen 1900-luvun aikana, kun tavaraa ei enää määrätty siirrettäväksi nimenomaan pakkahuoneisiin, vaan myös muut varastotilat kelpasivat. Laivarahti korvautui 1960-luvulta lähtien yhä enemmän rekka- ja konttiliikenteellä ja tullaus siirtyi yksityisiin terminaaleihin. 1970-luvulla sallittiin tullitarkastus suoritettavaksi vientiliikkeiden tiloissa, ja tullauksessa tarkistettiin lopulta pelkät paperit. Myös vuodesta 1951 alkaen rakennuksen tiloissa toiminut lentorahdin tullaus poistui 1970-luvun alussa. Tarpeettomaksi käynyt itäpäädyn pakkahuone vuokrattiin ulos 1970-luvulla.⁵⁰

Tullitoiminta siirtyi Sörnäisiin vuonna 1993 ja rakennus jäi tyhjilleen. Seuraavana vuonna kaupunginvaltuusto esitti tilojen uudesta käytöstä toivomuksen, että tiloista osa on pidettävä avoimena kaupunkilaisille.⁵¹

43 Arkkitehtitoimisto Lehto Peltonen Valkama Oy 1996: 49.

44 Arkkitehtitoimisto Lehto Peltonen Valkama Oy 1996: 51.

45 Arkkitehtitoimisto Lehto Peltonen Valkama Oy 1996: 51, 53.

46 Arkkitehtitoimisto Lehto Peltonen Valkama Oy 1996: 69.

47 Arkkitehtitoimisto Lehto Peltonen Valkama Oy 1996: 67.

48 Arkkitehtitoimisto Lehto Peltonen Valkama Oy 1996: 43.

49 Arkkitehtitoimisto Lehto Peltonen Valkama Oy 1996: 53.

50 Arkkitehtitoimisto Lehto Peltonen Valkama Oy 1996: 4, 49, 73, 75.

51 Arkkitehtitoimisto Lehto Peltonen Valkama Oy 1996: 77.

4. Tulli- ja pakkahuone tullitoiminnan jälkeen

4.1 1990-luvun muutokset

Tulli- ja pakkahuoneen tiloille haettiin uutta käyttötarkoitusta tullin muutettua ja varastotilojen jäätyä tarpeettomiksi. Kaupunginvaltuusto esitti vuonna 1994 toivomuksen, jonka mukaan osa rakennuksen tiloista olisi pidettävä avoimena kaupunkilaisille.⁵² Osa tiloista oli viime vuosiin saakka venäläistaustaisten yritysten käytössä Helsingin ja Moskovan kaupunkien yhteistyösopimuksen mukaan.

VIUDEN 1994 KUNNOSTUS

Arkkitehtitoimisto Kari Hyvärinen – Jaakko Suihkonen Oy laati vuonna 1994 kohteesta käyttöselvityksen ja luonnossuunnitelman uuden käytön vaatimista muutoksista. Muutokset olivat lähinnä pieniä aukotusmuutoksia ja pintaremonttia, eikä niistä tiettävästi tehty rakennuslupahakemusta. Myös ilmanvaihtoa ja sähköasennuksia uusittiin. Isoja toimistoja jaettiin kevytrakenteisilla seinillä ensimmäisen kerroksen länsisiivessä, ja niiden yhteyteen rakennettiin uudet wc-tilat. Viereisessä huoneessa uusittiin vaurioitunutta lankkulattiaa, ja toimistojen puulattiat peitettiin muovimatolla.⁵³

Toisen kerroksen toimistoja pintakunnostettiin ja lattiat päällystettiin tekstiilimatolla. Kunnostettujen wc-tilojen yhteyteen rakennettiin keittokomero. Väliovia kunnostettiin, ja painikkeet, lukot ja peitelevyt uusittiin vanhan tyyllisiksi. Osa ovista levytettiin toiselta puolelta umpeen.⁵⁴ Tiloista laadittiin väritutkimukset Ancelo Oy:n toteuttamana 25.1.1994, ja tutkimusta käytettiin pohjana tilojen maalaus-kunnostuksessa. Myös sisääntuloaulan ja pääportaikon pintoja entistettiin, ja toisen kerroksen länsipäädyn toimistojen aulasta löytynyt lattian liimakipsipinnoite kunnostettiin.⁵⁵ Kunnostusta jatkettiin vielä seuraavina vuosina. Vuonna 1996 toisen kerroksen odotusaula maalaus-kunnostettiin ja aulan muovilattian alla ollut punainen liimakipsipinnoite otettiin esiin.

⁵² Arkkitehtitoimisto Lehto Peltonen Valkama Oy 1996: 77.

⁵³ Arkkitehtitoimisto Lehto Peltonen Valkama Oy 1996: 53.

⁵⁴ Arkkitehtitoimisto Lehto Peltonen Valkama Oy 1996: 55.

⁵⁵ Arkkitehtitoimisto Lehto Peltonen Valkama Oy 1996: 69.

INVENTOINTI JA SELVITYS 1995–1996

Rakennuksesta laadittiin mittauspiirustukset laserkeilauksen pohjalta vuonna 1995, ja samalla tilat inventoitiin huonekohtaisesti. Arkkitehtitoimisto Lehto Peltonen Valkama Oy teki rakennuksesta kattavan rakennushistoriaselvityksen seuraavana vuonna.

Vuoden 1996 selvityksen laatimisen aikaan monet rakennuksen tiloista olivat tyhjiillään tai satunnaisessa käytössä, kuten pakkahuonetilat sekä ruokala- ja keittiötilat Satamakadun päädyssä. Ensimmäisen kerroksen länsipäädyn kunnostetut toimistotilat sekä muutamia erillisiä toimistohuoneita oli käytössä, samoin toisen kerroksen maalaus-kunnostetut toimistohuoneet.⁵⁶

MOSKOVAN TALO – HELSINGIN JA MOSKOVAN KAUPUNKIEN YHTEISTYÖSOPIMUS

Helsingin ja Moskovan kaupungit vuonna 1994 yhteistyösopimuksen, jossa ne sitoutuivat vuokraamaan toisilleen toimistotiloja. Tavoitteena oli eri alojen yhteistyösuhteiden luominen ja kehittäminen ja niihin liittyvien hankkeiden toteuttaminen. Helsingin kaupunki vuokrasi Moskovalle Tulli- ja pakkahuoneen tiloja, jotka toimivat tukikohtana Suomessa toimiville moskovalaisyrityksille. Sopimuksen piirissä oli vuoteen 2007 saakka mukana myös muita suomalaisia kaupunkeja. Moskovan talo toimi Tulli- ja pakkahuoneen tiloissa 25 vuotta, ja toiminta loppui vuonna 2019 vuokrasopimuksen päättyttyä. Vuokrattujen tilojen käyttö oli ilmeisesti ainakin loppupuolella melko vähäistä, ja yritykset hyödynsivät lähinnä suomalaista osoitetta. 57 Moskovan Talon käytössä olivat ensimmäisen kerroksen keskiosan länsipuoleiset toimistotilat sekä toisen kerroksen länsipäädyn pieni aula ja siihen liittyvät toimistotilat.

⁵⁶ Arkkitehtitoimisto Lehto Peltonen Valkama Oy 1996: 75.

⁵⁷ HS 22.3.2022: Helsingin ja Moskovan välisestä ystävyyydestä jäi jäljelle lattiaan pultattu kassakaappi.



← Odotusaula vuonna 1993 ennen entistäväää kunnostusta. Pinnat oli maalattu valkoiseksi ja lattiaa peitti muovimatto. Kuvaaja Johnny Korkman, 1993. HKM.



← Länsipäädyn yläkerroksen toimistojen aula vuonna 1993. Kuvaaja Johnny Korkman, 1993. HKM.



← Pääaulan ja pakkahuoneen välin jäävä halli vuonna 1993. Tilaa on sittemmin jaettu väliseinillä. Kuvaaja Johnny Korkman, 1993. HKM.

4.2 Vuosituhannen vaihteen muutokset

PERUSKORJAUS 1999–2000

Rakennuksen peruskorjausta suunniteltiin 1990-luvun lopulla ja toteutettiin vuosina 1999–2000. Arkkitehtisuunnittelusta vastasi arkkitehtitoimisto Kari Hyvärinen – Jaakko Suihkonen Oy, joka laati myös vuoden 1994 käyttöselvityksen luonnossuunnitelmineen. Rakennesuunnittelusta vastasi Rakennusinsinööri-toimisto P&T Jauhiainen Oy ja IV- ja KVV-suunnitelmat laati Insinööri-toimisto Lång Oy.

Muutokset kohdistuivat jälleen pääosin rakennuksen Satamakadun puoleisen päädyn ensimmäiseen kerrokseen. Aiemmin vain länsipäädyn reunimmaisissa tiloissa sijainnutta pientä ravintolatilaa laajennettiin keskiosaa kohti. Keittiö ja henkilökunnan sosiaalitilat sijoitettiin pohjoisseinustalle ja sisäänkäynti sekä uudet asiakas-wc-tilat eteläseinustalle entisen lämmönjakohuoneen paikalle. Rungon keskelle tuli suuri ravintolasali ja sen länsipäätyyn erillinen kabinettitila vanhan ravintolasalin paikalle. Eteläseinustalla kahden kaariaukon aaltopeltiset lastauspariovet korvattiin teräslasiseinillä, joihin tuli käyntiovet etualalla sijaitsevalle terassille. Vasemmanpuoleisen yhteyteen tehtiin tuulikaappi ja uusi pääsisäänkäynti ravintolatiloihin. Eteläseinustalle rakennettiin

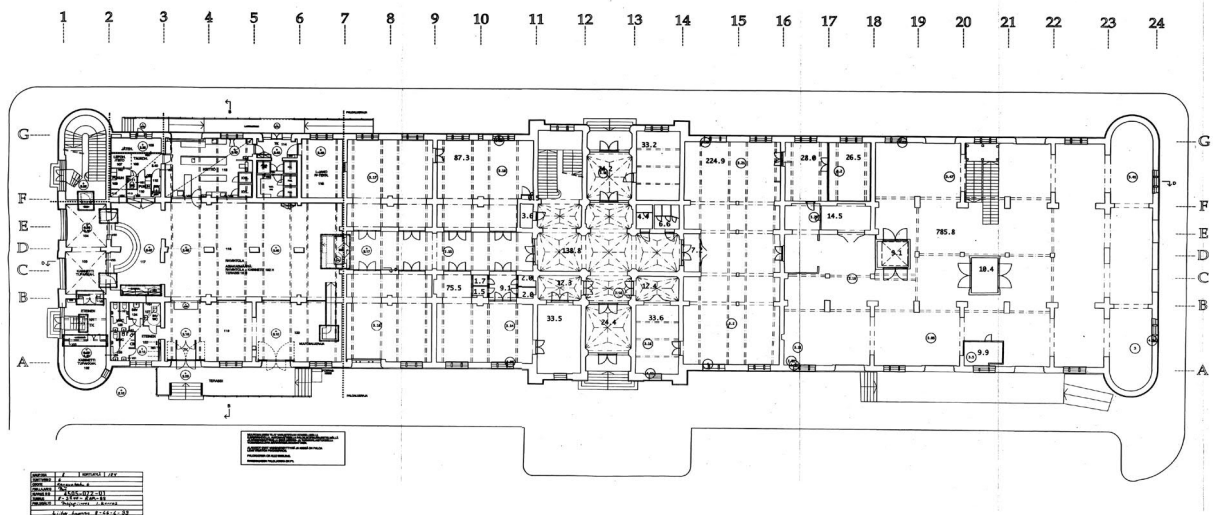
terassi lastauslaiturin paikalle ja pohjoispuolen keittiöön liittyvä lastauslaituri uusittiin.

Ravintolatilojen sisustus tehtiin vuokralaisena olleen venäläisen ravintolan tyyliin. Vanhoja rakenteita ei jäänyt juuri näkyviin, mutta ne säilytettiin uusien sisustuksellisten pintojen alla ehjinä.

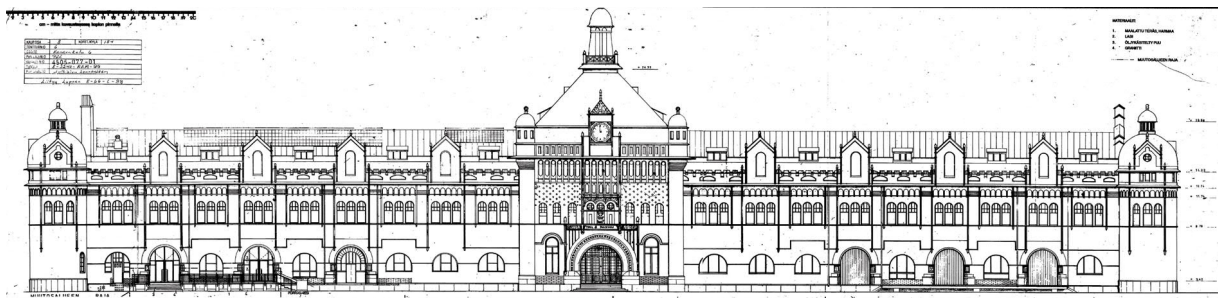
Korjauksessa uusittiin myös laajasti talotekniikkaa ja vahvistettiin kantavia rakenteita. Välipohjia uusittiin wc-tilojen, eteisen ja sosiaalitilojen kohdalta. Kattotuoleja vahvistettiin ja niihin liittyviä vanhoja lisätukirakenteita purettiin. Länsipäädyn katolle rakennettiin neljä ilmanvaihtohormia pohjoispuolen lappeelle, ja ullakkotilaan tuli niihin liittyviä kanavoiteja. Ullakolle rakennettiin myös uusi nousukeskushuone.

TOIMENPIDELUPA 2000: JULKISIVUN VALOMAINOS

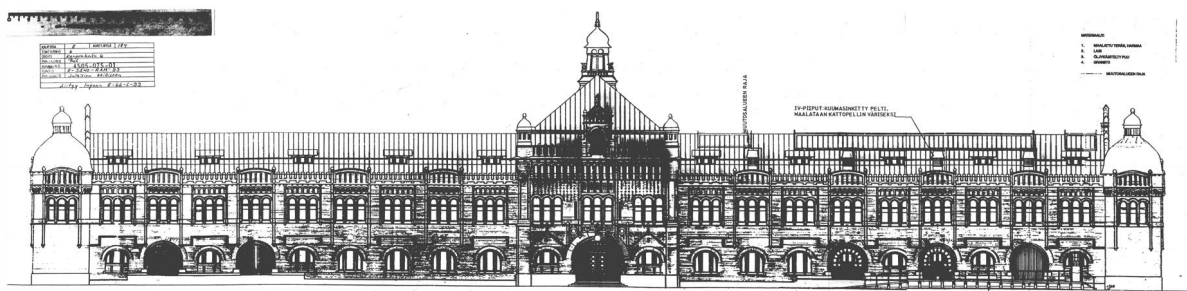
Vuoden 2000 toimenpidelupahakemus koski venäläisen ravintolan valomainoksen lisäämistä rakennuksen länsipuolen päätyjulkisivuun. Valomainos oli kaksirivinen taustavalaistu teksti *Russkij restaurant*. Pääpiirustukset laati niin ikään arkkitehtitoimisto Kari Hyvärinen – Jaakko Suihkonen Oy.



↑ 1. kerroksen rakennuslupapiirustus vuodelta 1999. Arkkitehtitoimisto Kari Hyvärinen - Jaakko Suihkonen Oy. Kuva on koostettu kahdesta erillisestä, eri päädyt sisältävästä piirustuksesta. Lupapiste Kauppa.

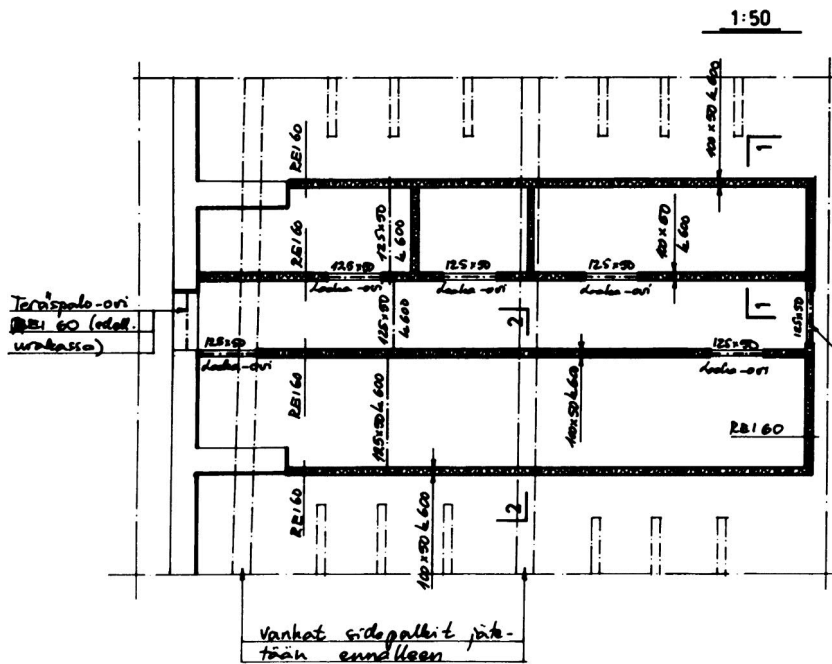


↑ Lounaisjulkisivun rakennuslupapiirustus vuodelta 1999. Arkkitehtitoimisto Kari Hyvärinen - Jaakko Suihkonen Oy. Kuva on koostettu kahdesta erillisestä, eri päädyt sisältävästä piirustuksesta. Lupapiste Kauppa.



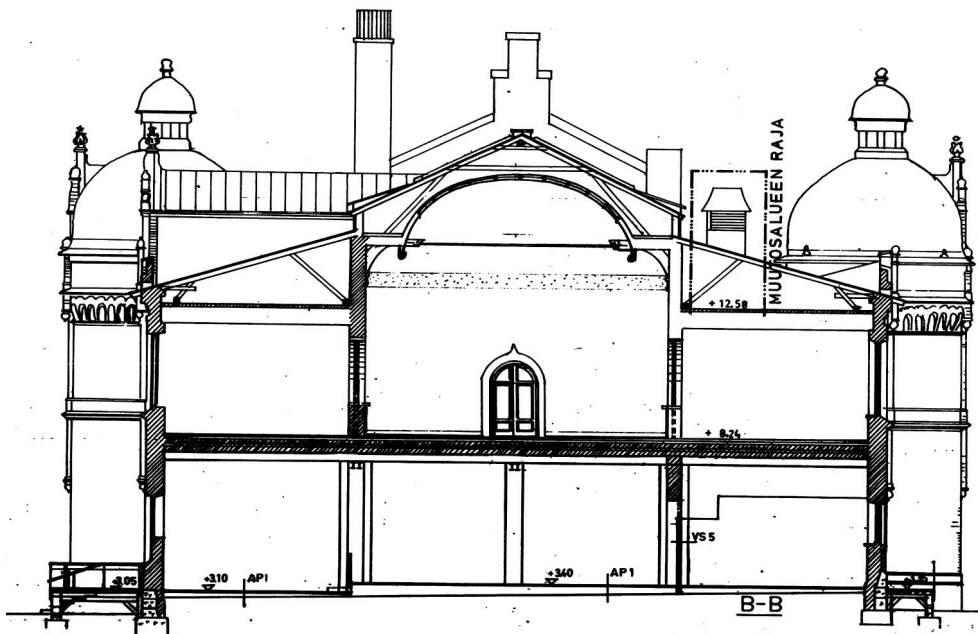
↑ Koillisjulkisivun rakennuslupapiirustus vuodelta 1999. Arkkitehtitoimisto Kari Hyvärinen - Jaakko Suihkonen Oy. Kuva on koostettu kahdesta erillisestä, eri päädyt sisältävästä piirustuksesta. Lupapiste Kauppa.

Noosakeskushuoneen mitoitus
ks. SÄH 90114-214, Delta Oy.



← Ullakolle rakennetun nousukeskushuoneen pohjapiirros. Ote rakennuslupapiirustuksesta. Rakennusinsinööri-toimisto P&T Jauhainen Oy 25.1.1999. Lupapiste Kauppa.

↓ Leikkaus itäpäädyistä. Ote rakennuslupapiirustuksesta vuodelta 1999. Leikkauksesta näkyy vesikatolle tulevat IV-hormi, koillispuolen keittiön lastauslaituri sekä lounaispuolen ravintolan terassi. Arkkitehtitoimisto Kari Hyvärinen - Jaakko Suihkonen Oy. Lupapiste Kauppa.



4.3 2010- ja 2020-lukujen muutokset

PROFILOITUMINEN MUOTOILUUN JA MUOTIIN

Vuonna 2012 uutisoitiin Tulli- ja pakkahuoneen uudesta profiloitumisesta muodin ja muotoilun alan tapahtumapaikaksi. Kaupungin tekemät vuokrasopimukset olivat alussa vain kahden vuoden pituisia. Tiloissa aloitti Luovi Productions -niminen tapahtuma-alan yhtiö, joka tapahtumien ja näyttelyiden järjestämisen lisäksi vuokraa tilaa muiden järjestämiin tapahtumiin.⁵⁸ Uuden käyttötarkoituksen myötä itäisen pakkahuonepäädyn tiloja puhdistettiin ja kunnostettiin. Tiloja käytettiin muun muassa Helsinki Design Week -tapahtumassa.

TILAPÄINEN KÄYTTÖTARKOITUKSEN MUUTOS 2012: ITÄPÄÄDYN VARASTOTILAT

Vuonna 2012 rakennukseen laadittiin tilapäinen käyttötarkoituksen muutossuunnitelma itäpäädyn muuttamiseksi yleisökäyttöön sopivaksi. Muutokset liittyivät lähinnä rakennuksen poistumisteihin ja esteettömyyteen. Suunnittelijana toimi arkkitehtitoimisto K2S Oy. Muutokset käsittivät yhteensä 540 m² laajuisen alueen kahdessa kerroksessa. Muutosalueet sijoittuivat itäpäädyssä molemmissa kerroksissa keskiosan oikealla puolella sijaitseviin varastotiloihin ja niiden rakenteisiin sekä lounaisen julkisivun puoleiselle seinustalle. Keskiosassa muutosalueeseen kuului alakerran vasemmanpuoleinen wc-tila ja yläkerrassa rungon keskiosan seinärakenteita. Länsipäätyyn ei kohdistunut muutoksia.

Itäisen pakkahuoneen kylmän varastotilan käyttötarkoitus muutettiin kokoontumistilaksi 500 henkilölle. Pääjulkisivun itäosaan tehtiin tätä

varten uusi esteetön sisäänkäynti luiskineen vanhan laiturin ja portaan tilalle. Kahteen aaltopeltiseen lastausporttiin tehtiin uudet käyntiovet. Päädyn puoleisen oven kohdalle tehtiin lisäksi uusi porrashuone ja poistumistieporras yläkerroksesta. Sen vasemmalta puolelta purettiin kevytrakenteinen koppi ja ulko-ovelle johtanut luiska. Keskiosassa olevan pienemmän wc-tilan varustelu muutettiin inva-wc:ksi.

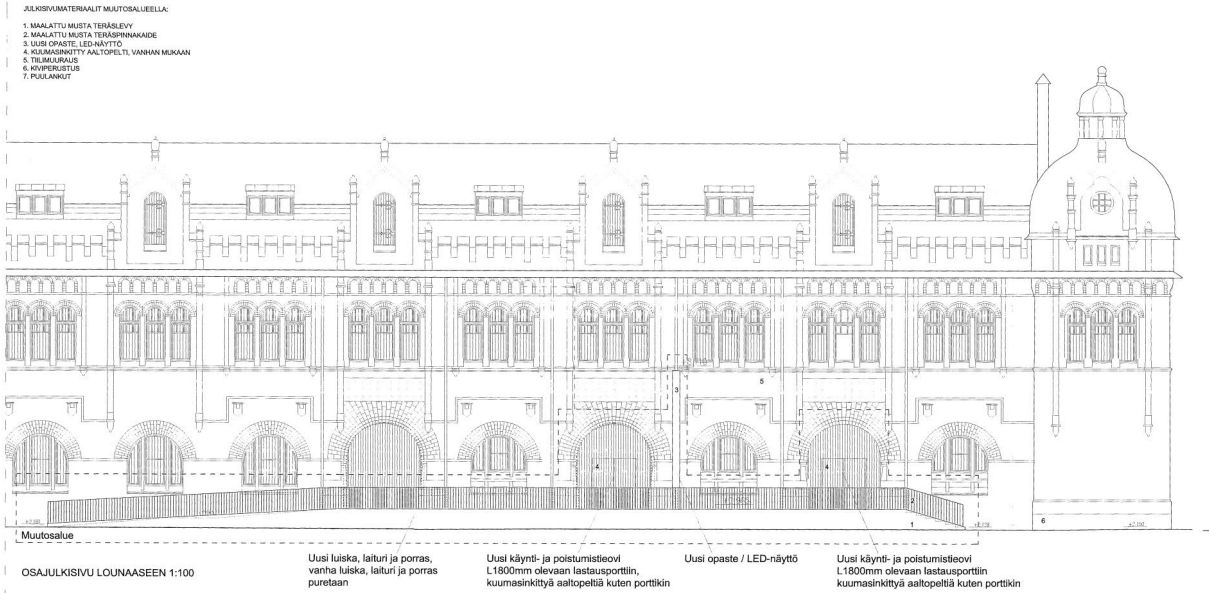
Pakkahuonepäädyn ja keskiosan väliseen hallitilaan oli jossain vaiheessa peruskorjauksen jälkeisenä aikana rakennettu kevytrakenteisia väliseiniä. Keskilinjalle oli rajattu suurempi eteisaula ja sen pohjoispuolelle kaksi varastohuonetta ja toimisto. Vuoden 2012 kunnostuksessa väliseinät säilytettiin, mutta osa oviaukoista levytettiin umpeen. Keskikäytävän kohdalla olemassa oleva pakkahuonetilaa johtava ovi avattiin uudelleen käyttöön.

Toisessa kerroksessa rakennettiin väliseinä erottamaan keskiosan viereinen varasto poistumistiestä, ja poistumistiellä olevan oven avautumissuunta käännettiin. Keskiosassa väliseinään lisättiin uusi pariovi ja toinen, palorajalla oleva aiemmin umpeen levytetty oviaukko avattiin. Vanha ovi varastoitiin ja korvattiin uudella palo-ovella.⁵⁹

Tilat eivät kuitenkaan ehtineet olla tapahtumakäytössä kauaa, sillä käyttö tapahtumatilana todettiin rakennuksen virallisen varastokäytön vastaiseksi. Vuonna 2016 pakkahuone muutettiin väliaikaisesti torikauppiaiden aputiloiksi varsinaisissa Mariankadulla sijaitsevilla tiloissa sattuneen vesivahingon jälkeen.

58 YLE uutiset 11.12.2012: Muotoilu muuttaa Tulli- ja Pakkahuoneelle.

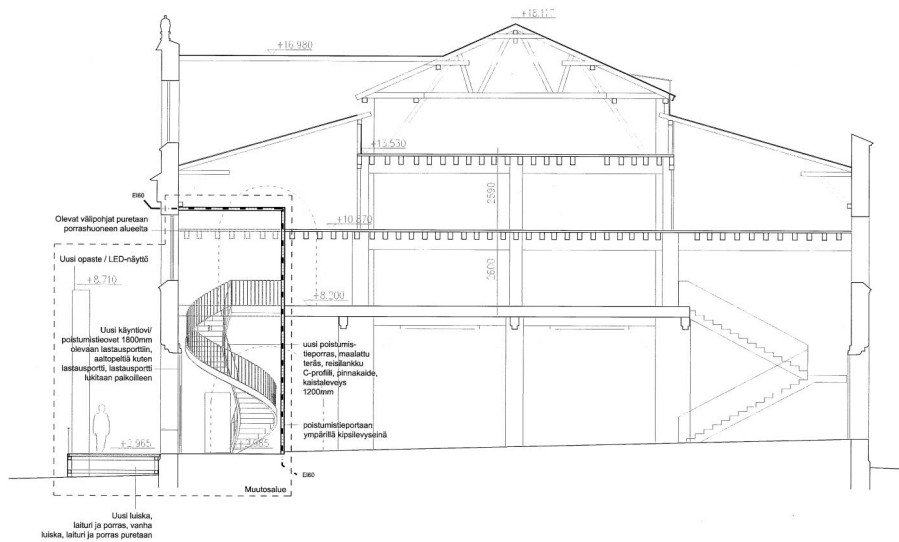
59 Lupapiirustukset 2011. Lupatunnus 8-1009-11-D.



- ↑ Itäpäädyn lastauslaiturin paikalle rakennettiin uusi terassi ja luiska esteetöntä sisäänkäyntiä varten. Ote arkkitehtitoimisto K2S:n julkisivupiirustuksesta (2012).



- ↑ Muutokset kohdistuivat itäpäädyyn, jonne rakennettiin suurimpana toimenpiteenä uusi poistumistieporras. Rakennuslupapiirustukset arkkitehtitoimisto K2S (2012). Kuvat on rajattu lupapiirustuksista.



← Leikkaus uuden poistumislähtöportaan kohdalta. Rakennuslupapiirustukset arkkitehtitoimisto K2S (2012). Kuva on rajattu lupapiirustuksesta.

AJOITTAMATTOMIA MUUTOKSIA

Keskiosan ja itäisen pakkahuonepäädyn väliseen tilaan rakennetut kevyet väliseinät on vuoden 2012 kunnostuksen jälkeisenä aikana purettu jälleen pois eteistä lukuun ottamatta. Muutokset liittyvät todennäköisesti viimeaikaiseen käyttöön työmaatoimistona.

Lisäksi keskiosan pääoven ulkoportaan yhteyteen on 2000-luvun alussa rakennettu invaluiska.

RAKENNUSOSIEN KUNNOSTUKSIA

Vesikaton rivipeltikate uusittiin vuonna 1999, lukuun ottamatta keskikohtaa kiertävää katosmaista peltikatetta. Tästä osasta oli vuoden 2014 vesikaton kuntotarkastuksen mukaan uusittu vielä myöhemmin noin kolmasosa, mutta kokonaisuudessaan kyseinen uusimaton peltikate oli huonokuntoinen ja irronnut alustastaan. Myös liuskekiviä oli raportoitujen havaintojen mukaan jossain vaiheessa kiinnitetty uudelleen kampanauloilla.⁶⁰ Julkisivun muurauksia on kunnostettu viimeksi vuonna 2018.⁶¹

RAVINTOLAPÄÄDYN KÄYTTÖMUUTOKSIA

Vuonna 2005 uutisoitiin ravintolatilassa avaavasta Ravintola Greciasta, joka korvasi edellisen venäläisen ravintolan.⁶² Yrityksen toiminta lakkasi vuonna 2010.⁶³ Sen jälkeen tiloissa toimi kiinalainen ravintola, jonka yhteydessä oli kaksi matkamuistomyymälää Katajanokanlaiturin puoleisissa tiloissa. Yritys lopetti toimintansa vuonna 2020 koronapandemian alettua. Länsipäädyn tiloissa on näiden eri ravintoloiden toimintaan liittyneitä pintamuutoksia ja kiinteitä sisustuksia.

60 Kattotutka Oy 2014. Vesikaton kuntotarkastusraportti.

61 Veikko Westerlund 1.6.2022.

62 HS 3.3.2005: Kreikkalainen Grecia avaa Katajanokalla.

63 YTJ Yritys- ja yhteisötietojärjestelmä. Grecia Oy.

4.4 Käyttö nykyään

Rakennuksen toimistotiloissa on vuokralaisina pääasiassa luovien alojen pieniä yrityksiä, kuten erilaisia markkinointi- ja suunnittelutoimistoja. Lisäksi ensimmäisen kerroksen tiloja on otettu väliaikaisesti käyttöön rakennusyhtiöiden työmaatoimistoina ja sosiaalitaloina vastapäiselle tontille rakennettavan Stora Enson pääkonttorin työmaan vuoksi. Koronapandemian vuoksi lopettaneen ravintolan tiloissa toimii väliaikaisesti hankkeen pääurakoitsija Haahtela, joka on muuttanut entisen ravintolasalin avotoimistoksi ja tehnyt Katajanokanlaiturin puoleisiin kiinalaisen ravintolan yhteydessä toimineisiin matkamuistomyymälätiloihin rakennustyöntekijöiden pukuhuoneet. Ravintolasaliin on lisätty luonteeltaan väliaikaisia väliseiniä, kiintokalusteita ja pintamateriaaleja.

Myös keskiaulan itäpuolen tiloissa toimii rakennusyhtiö. Tila on jaettu kevytrakenteisilla teräsverkkoseinillä ja keittiökaluste on uusittu.

Pakkahuonetila on tällä hetkellä vähäisellä käytöllä. Tilassa on jäljellä muutama torikauppiaiden väistötiloista säästetty väliaikainen varastokoppi, jotka ovat tällä hetkellä rakennuksessa toimivan vuokralaisen käytössä. Vaikka pakkahuone kunnostettiin tapahtumakäyttöön 2010-luvun alussa, tila on myöhemmin todettu yleisökäyttöön soveltumattomaksi, sillä tilojen virallinen käyttötarkoitus on varasto.

Tällä hetkellä Helsingin kaupunki on myymässä rakennusta, ja syksyksi 2022 on suunnitteilla ideakilpailu uudesta käytöstä.

4.5 Muutoskaaviot

MUUTOKSET TULLITOIMINNAN AIKANA 1901-1993

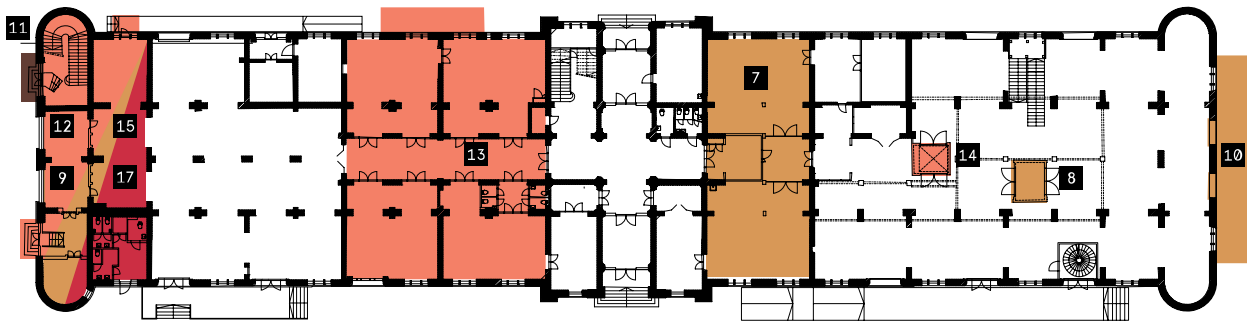
Muutoskaavioihin on merkitty tullitoiminnan aikana ennen vuotta 1993 tehdyt tiedossa olevat tiloihin vaikuttaneet muutokset. Osa kaavioon merkityistä muutoksista ei ole enää havaittavissa myöhempien muutosten myötä. Kaaviot on tehty nykytilanteen mukaisten pohjapiirrostusten päälle, joten tilamuutoksia ei voi suoraan lukea kaavioista.

Pohjapiirroksat on koostettu vuoden 1995 mittauspiirustusten (arkkitehtitoimisto LPV), vuoden 1999 lupapiirustusten (arkkitehtitoimisto Kari Hyvärinen - Jaakko Suihkonen Oy) ja vuoden 2012 muutospiirustusten (arkkitehtitoimisto K2S) pohjalta. Piirustukset eivät ole mittatarkkoja.

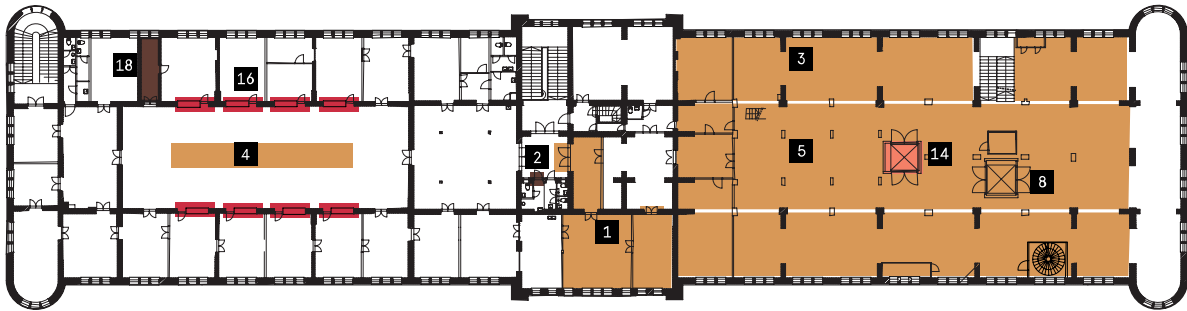
MUUTOSVAIHEET

- 1901-1929
- 1930-1959
- 1960-1993
- ajoitus epävarma

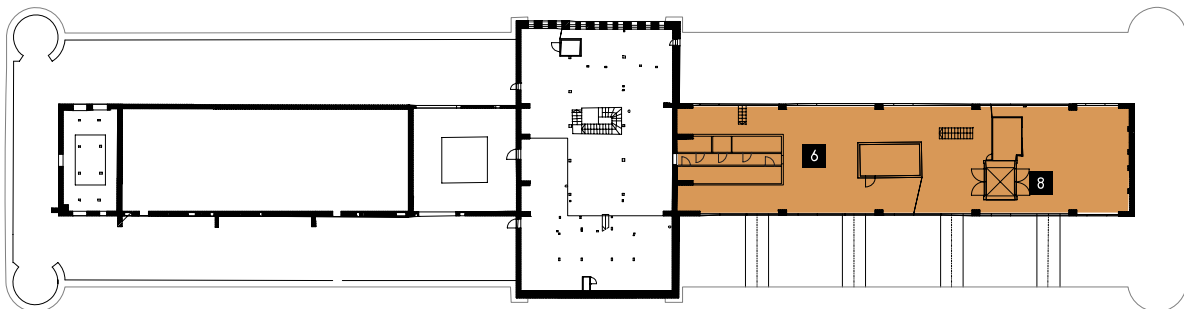
1. KERROS



2. KERROS



ULLAKKO



- 1 Postipakettien tullikäsittelytilan siirto, käytävän väliseinä ja uudet oviaukot 1903
- 2 Uusi oviyhteys wc-tilaan, vuoden 1903 jälkeen
- 3 Pakkahuoneen lisälavat seinustoille 2. kerroksen yläpuolelle 1904
- 4 Asiakassalin kalusteet, 1900-luvun alku
- 5 Pakkahuoneen lisälavan täydennys koko kerrosalalle 1907
- 6 Pakkahuoneeseen toinen lisälava (ullakko) 1907
- 7 Kahden huoneen yhdistäminen halliksi, pilareiden muutos teräspilareiksi 1907
- 8 Kahden hissin lisäys pakkahuoneeseen 1907 (toinen edelleen olemassa)
- 9 Tullilaboratorio länsipäätyn 1907
- 10 Lastauslaituri ja kaksi ovea itäpäätyn 1908
- 11 Porrashuoneen oven siirto, 1908-1940 välillä
- 12 Ruokala länsipäätyn, ulko-oven siirto ja uusi huolto-ovi 1940
- 13 Lentopakettien tullausosasto: väliseinämuutoksia, lastauslaituri ja kaksi uutta ovea 1951
- 14 Hissin uusiminen betonirakenteisena 1956 (alkuperäinen rakennusvuosi ei tiedossa)
- 15 Tullilaboratorio uudelleen ravintolan tiloihin 1960-luvun alussa
- 16 Asiakassalin kaariaukkojen lasitus, 1970-luku
- 17 Ruokala tullilaboratorion paikalle 1979
- 18 Kassaholvi, ajoittamaton

MUUTOKSET TULLITOIMINNAN JÄLKEEN 1994-2022

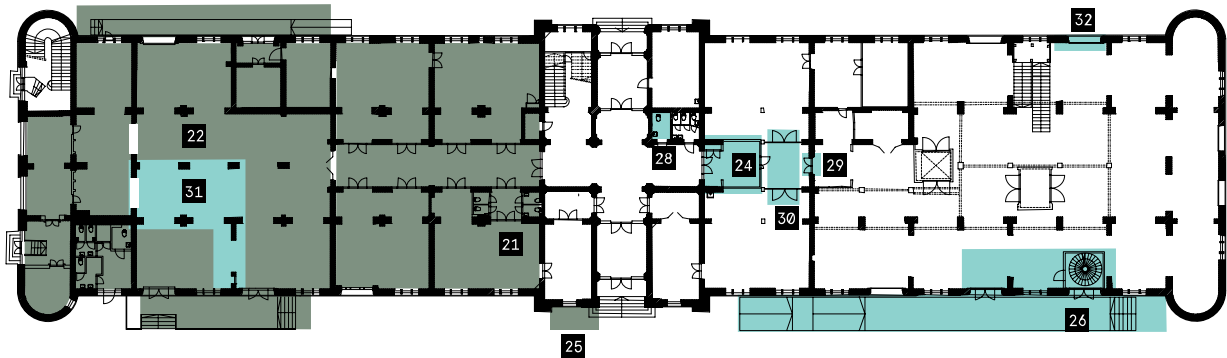
Muutoskaavioihin on merkitty vuoden 1993 jälkeen tullitoiminnan loputtua tehdyt tiedossa olevat tiloihin vaikuttaneet muutokset. Osa kaavioon merkityistä muutoksista ei ole enää havaittavissa myöhempien muutosten myötä. Kaaviot on tehty nykytilanteen mukaisten pohjapiirrosten päälle, joten tilamuutoksia ei voi suoraan lukea kaavioista.

Pohjapiirroksat on koostettu vuoden 1995 mittauspiirustusten (arkkitehtitoimisto LPV), vuoden 1999 lupapiirustusten (arkkitehtitoimisto Kari Hyvärinen - Jaakko Suihkonen Oy) ja vuoden 2012 muutospiirustusten (arkkitehtitoimisto K2S) pohjalta. Piirustukset eivät ole mittatarkkoja.

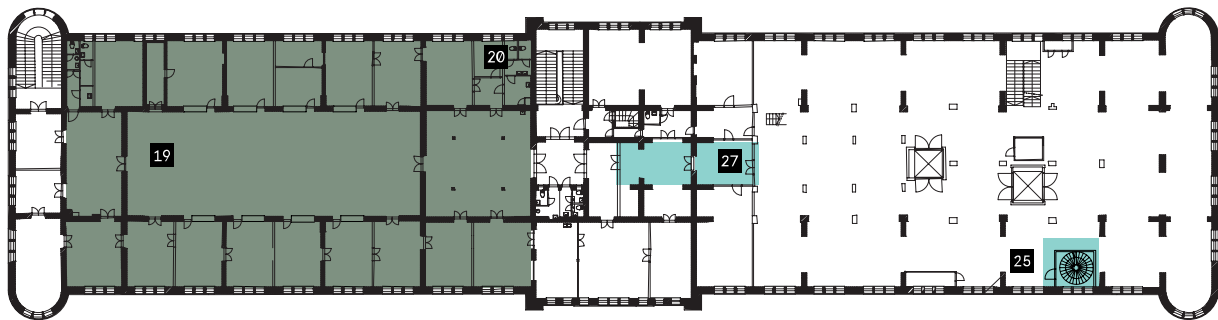
MUUTOSVAIHEET

- 1994-2009
- 2010-2022
- ajoittamaton

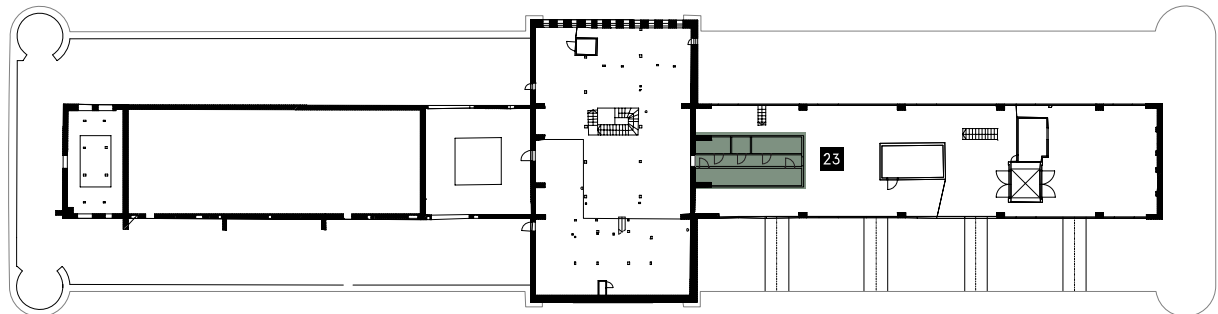
1. KERROS



2. KERROS

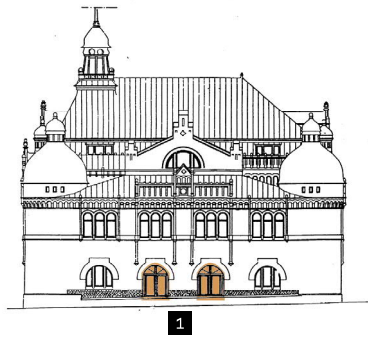


ULLAKKO

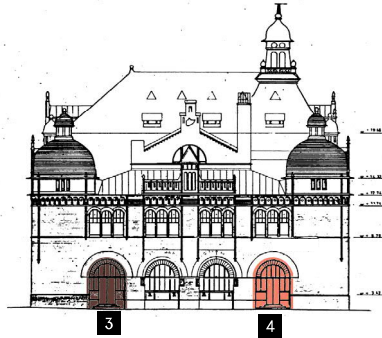


- 19 Entistävä maalaus-kunnostus, pintaremonttia 1994
- 20 Wc-tilojen kunnostus, keittokomero 1994
- 21 Tilojen jako väliseinillä, wc-tilat 1994
- 22 Peruskorjaus: ravintolan laajennus, terassi ja pohjoispuolen lastauslaituri, 1999-2000
- 23 Tekninen tila ullakolle, uusi oviaukko 1999-2000
- 24 Väliseinien lisäys 2000-2012 välillä (eteistä lukuun ottamatta purettu)
- 25 Invaluiska pääsisäänkäynnille, ennen vuotta 2009
- 26 Uusi poistumistieporras, ulko-ovet, ulkoporras ja luiska; vanhojen purku 2012
- 27 Väliseinä- ja ovimuutoksia poistumistielle 2012
- 28 Wc:n muutos esteettömäksi 2012
- 29 Vanhan oviyhteyden avaus 2012
- 30 Teräsverkkoväliseinät ja kiintokalustemuutoksia, 2020-luku
- 31 Väliaikaisia väliseinä- ja kiintokalustemuutoksia, 2020-luku
- 32 Väliaikainen tuulikaappi, 2020-luku

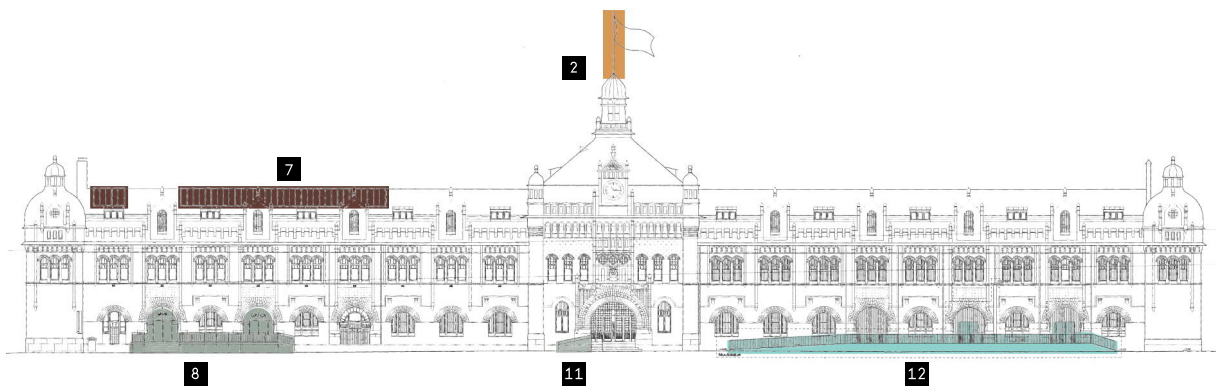
JULKISIVUJEN MUUTOSKAAVIOT 1901-2022



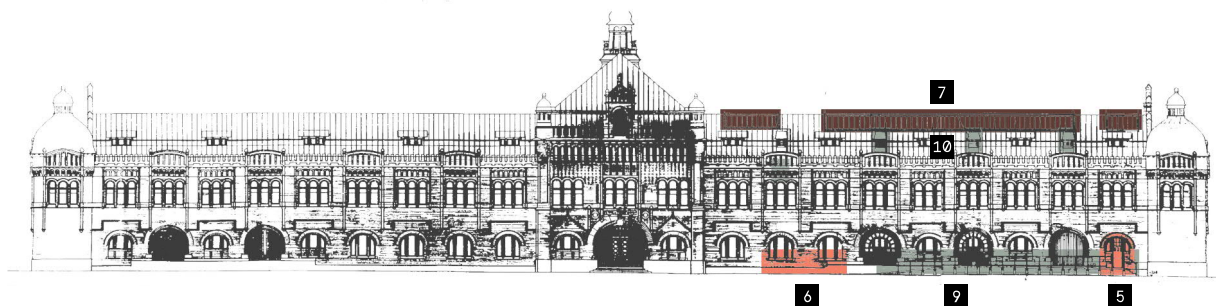
Julkisivu kaakkoon (Ankkurikatu)



Julkisivu luoteeseen (Satamakatu)







Julkisivu lounaaseen (Katajanokanlaituri)






Julkisivu koilliseen (Kanavakatu)

MUUTOSVAIHEET TULLITOIMINNAN AIKANA

-  1901-1929
-  1930-1959
-  1960-1993
-  ajoittamaton

MUUTOSVAIHEET TULLITOIMINNAN JÄLKEEN

-  1994-2009
-  2010-2022
-  ajoittamaton

- 1** Lastausovet ja -laituri 1908
- 2** Lipputangon muutos ennen 1916
- 3** Porrashuoneen oven siirto 1908-1940 välillä
- 4** Länsipäädyn toisen oven siirto 1940
- 5** Ravintolan takaovi ikkunan paikalle 1940
- 6** Lentopakettien tullausosaston lastauslaituri ja ulko-ovi, 1951
- 7** Kattoikkunoiden katteen muutos lasikuiduksi 1953 jälkeen
- 8** Ravintolan terassi ja teräslasiovet 1999-2000
- 9** Ravintolan takaoven lastauslaituri 1999-2000
- 10** IV-piiput vesikatolle 1999-2000
- 11** Pääoven invaluiska ennen 2009
- 12** Pakkahuoneen terassi ja invaluiska 2012

← Viereisen sivun kaavioiden pohjakuvat:

Julkisivu lounaaseen: arkkitehtitoimisto K2S (2012).

Julkisivu koilliseen: arkkitehtitoimisto Kari Hyvärinen
- Jaakko Suihkonen Oy (1999) alkuperäisen Gustav
Nyströmin lupapiirustuksen 1898 pohjalta.

Julkisivut kaakkoon ja luoteeseen: arkkitehtitoimisto Kari
Hyvärinen - Jaakko Suihkonen Oy (1998) alkuperäisen
Gustav Nyströmin lupapiirustuksen 1898 pohjalta.

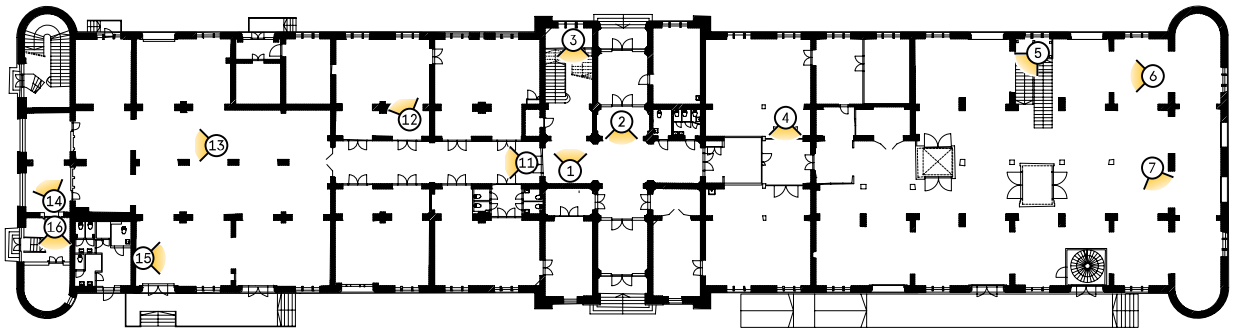
5. Nykytilan dokumentointi

5.1 Sisätilat

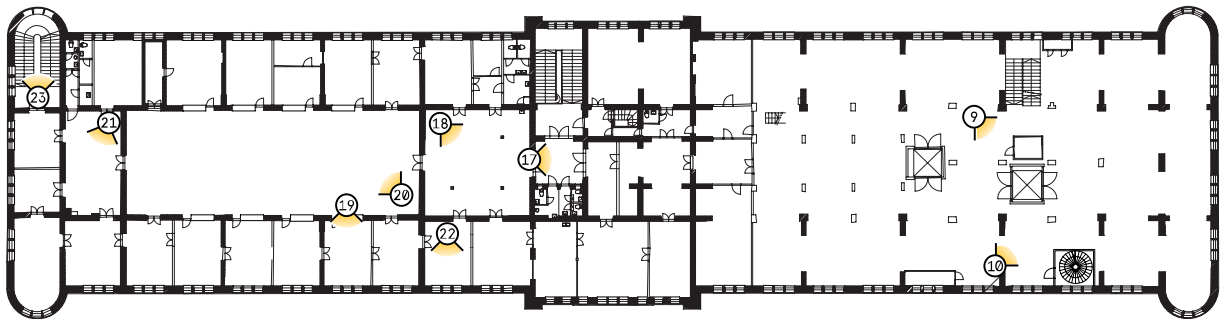
Rakennuksen sisätilojen nykytila on inventoitu ja dokumentoitu valokuvien päätilojen osalta. Tiloista tai keskenään yhden kokonaisuuden muodostavista tilaryhmistä on laadittu rakennuskortit. Rakennuskorteissa on kuvailtu tilojen yleishahmo sekä eritelty tilapinnat ja rakenneosat. Tilahahmojen ja rakenneosien säilyneisyyttä on arvioitu ja verrattu vuoden 1996 rakennushistoriaselvityksessä ja tilojen inventoinnissa esitettyyn tilanteeseen. Valokuvien ottopaikat on numeroitu ja merkitty pohjapiirroksiin.

↓ Sisätilojen inventointivalokuvien ottoapaikat on merkitty pohjapiirroksiin.

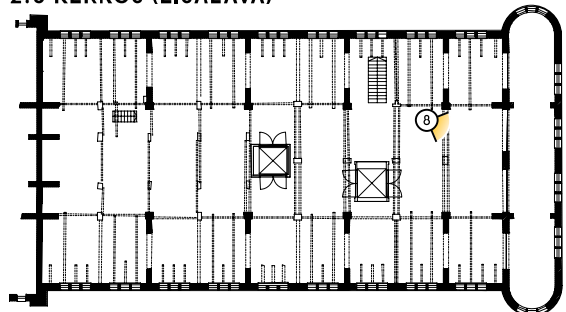
1. KERROS



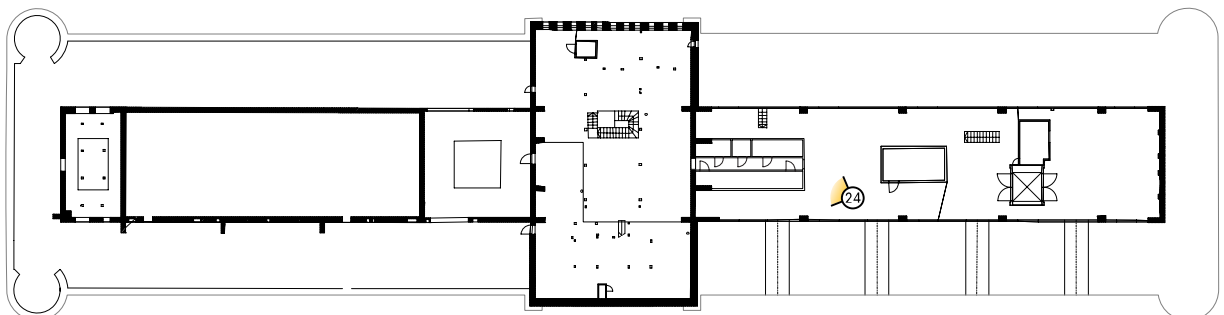
2. KERROS



2.5 KERROS (LISÄLAVA)

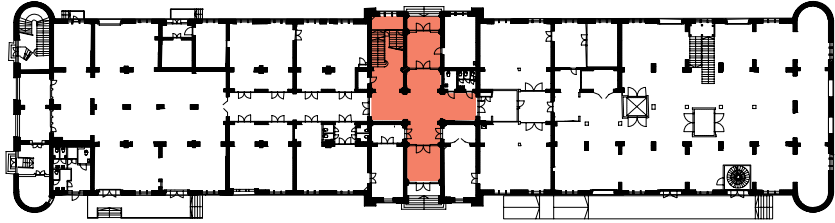


ULLAKKO



PÄÄAULA JA PORRAS

1. KERROS



KÄYTTÖ

Pääaulaan on vapaa pääsy rakennuksen aukioloaikoina. Tilaa käyttävät lähinnä rakennuksessa toimivien yritysten työntekijät ja heidän asiakkaansa.

TILAHAHMO

Pääaula muodostuu useasta vierekkäisestä ristiholvatuista tilasta, joista muodostuu ristin muotoinen tilakokonaisuus. Etelä- ja pohjoisseinustoilla on sisäänkäynnit, ja aulasta on kulku itä- ja länsisiipiin sekä ylempään kerrokseen luoteiskulman portaikosta. Aulan kulmauksiin jää lisäksi pienet huonetilat, joista yhdessä on aulaan avautuvat wc-tilat. Kaariaukkoihin asennetut puulasiseinät rajaavat tuulikaappeja. Myös porrastasanteen alla oleva tila on erotettu puulasiseinällä.

OLENNAISET MUUTOKSET VUODEN 1995 JÄLKEEN

Tila vastaa vuoden 1995 inventointia eli on säilynyt edelleen hyvin alkuperäisessä asussaan. Aulan yhteydessä olevia wc-tiloja on uusittu 1990- ja 2010-luvuilla.

LATTIAT

Aulassa on alkuperäinen punavalkoinen lattialaatta, johon on tehty joitain paikkauksia ruskeilla laatoilla.

LATTIALISTAT

Lattialistat ovat oletettavasti alkuperäisiä ruskeaksi maalattuja profiloimattomia puulistoja.

SEINÄT

Aulan ja portaikon seinissä on kaksivärinen maalaus jakoraidalla. Alaosa on murretun vihreä ja yläosa luonnonvalkoinen. Jakoraidassa on kaksi päällekkäistä eri levyistä punaista viivaa. Portaon kohdalla on kerrosten puolivälissä jakoraidan yläpuolella korkea profiloitu lista, jonka alaosa on maalattu vaaleaksi ja yläosa helmenharmaaksi. Seinät on maalattu vuonna 1994 väritutkimukseen perustuen. Tuulikaappien jugend-tyyliset puulasiseinät ovat alkuperäisiä.

KATTOLISTAT

Holvikatoissa ei ole kattolistoja. Kasettikattoon liittyy korkea kaareutuva kattolista, joka on alkuperäinen ja maalattu vaalean keltaiseksi.

SISÄKATTO

Katto muodostuu peräkkäisistä ristiholveista, joissa on koristeelliset punatiiliset ruoteet. Keskiosat on maalattu seinän yläosan sävyyn valkoiseksi. Porrashuoneessa on puurakenteinen kasettikatto, joka on maalattu valkoisen, vaaleankeltaisen ja vaaleansinisen sävyillä. Katot ovat alkuperäisiä.

IKKUNAT

Ikkuna on alkuperäinen. Laseja ja puitteita on mahdollisesti paikoitellen uusittu.

OVET

Tuulikaappien lasiseinissä on jugend-tyyliset puulasiovet. Sivusiipien ovet ovat kaariaukkoihin asennettuja puulasipeiliovia sivupiilillä ja yläikkunoilla. Wc- ja sivuhuoneiden ovet ovat puisia paneelipeiliovia. Ovet ovat alkuperäisiä.

PORRAS

Porrasaskelmat ovat mosaiikkibetonia. Kaide on jugend-aihein koristeltu takorautakaide, jonka käsijohde on maalattua puuta. Porras ja kaiteet ovat alkuperäisiä.

VARUSTEET

Aulassa on jonkin verran uusia sähköasennuksia. Seinävalaisimet ovat oletettavasti peräisin 1990-luvun alun peruskorjauksesta.

SÄILYNEISYYS

Tila on säilynyt hyvin alkuperäisessä asussaan. Lattia, holvatut katot, portaikko ja väliovet ovat alkuperäisiä. Seinävärit on palautettu alkuperäiseksi. Aulaan liittyvät aputilat ovat säilyneet myös toiminnallisesti alkuperäisen kaltaisina, ja esimerkiksi wc-tilat ovat alkuperäisellä paikallaan.



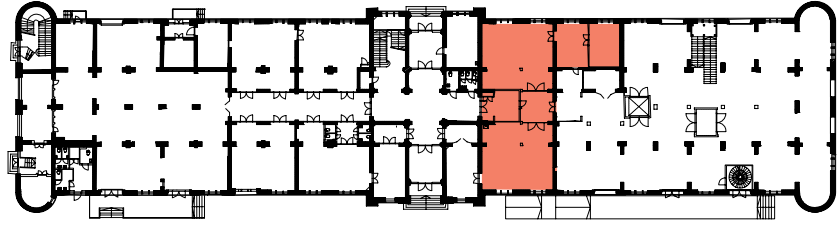
↑ Pääaulassa on molemmin puolin tuulikaappeja rajaavat jugend-tyyliset puulasiseinät.

↖ Pääaula on säilynyt hyvin alkuperäisessä asussaan. Seinäväritys on entistetty 1990-luvulla.

← Porras ja aulan ylätasanne ovat säilyneet alkuperäisinä.

ITÄSIIVEN TOIMISTOTILAT

1. KERROS



KÄYTTÖ

Tilat olivat alun perin tullattavan tavarän tutkimushuoneita. Tällä hetkellä tiloissa toimii rakennusliike Vartan työmaatoimisto.

TILAHAHMO

Tilassa on edelleen hahmotettavissa vuoden 1907 muutoksen mukainen avoin halli, vaikka tilaa onkin uudelleen jaettu kevyillä väliseinillä. Aiempi suuri halli on jaettu kahteen toimistoon ja niiden väliin jäävään aulaan. Pohjoisseinustalla on lisäksi kaksi vierekkäistä huonetta. Kappaholvikatot, teräspilarit ja vanhat ovet edustavat alkuperäistä tilahahmoa. Uudet väliseinät ja uusitut pinnat lisäävät tilaan nykyaikaisen kerroksen.

OLENNAISET MUUTOKSET VUODEN 1995 JÄLKEEN

Vielä vuoden 1999 peruskorjauksessa keskiosan itäpuolen tilat olivat yhtä isoa hallitilaa. Hallin pohjoisosa jaettiin peruskorjauksen ja vuoden 2012 muutosten välissä erillisiksi varastohuoneiksi, mutta väliseinät on nykyään purettu lukuun ottamatta rungon keskellä olevaa aulatilaa rajaavia seinäiä.

Eteläpuoleiseen tilaan on lisätty keittiökäytös 2000-luvun aikana. Uusimmat vuokralaiset ovat uusineet keittiökäytöksen hieman eri paikkaan.

Keskikäytävän molemmin puolin on asennettu teräsverkkoseinät, jotka ovat ylhäältä auki. Tilamuutokset liittyvät uuteen käyttöön toimistona ja on todennäköisesti tehty lähiaikoina uuden vuokralaisen muuton yhteydessä.

LATTIAT

Eteistilassa on uuden tekstiilimaton alla 1990-luvun tyylinen beigen värinen muovilaatta, jota on myös muualla rakennuksessa. Aulassa ja etelä- ja pohjoisseinien toimistohuoneissa on myöhemmin lisätty, hiottu ja lakattu betonilattia. Neuvotteluhuoneina käytettävissä tiloissa on todennäköisesti alkuperäinen kapea lankkulattia, jonka maalipinta on hiottu lähes kokonaan pois.

LATTIALISTAT

Uusissa väliseinissä ei ole lattialistoja. Vanhat listat ovat erilaisia yksinkertaisia puulistoja, osa on yläreunasta pyöristettyjä ja osa profiloimattomia. Tiloja on muutettu eri aikoina, joten listat eivät todennäköisesti ole alkuperäisiä. Eteisen jalkalistat on uusittu todennäköisesti 1990-luvulla.

SEINÄT

Keskellä olevaa aulatilaa rajaavat seinät ovat uusia levyseinäiä vuosien 2000 ja 2012 väliltä. Lisäksi aulaa ja toimistoja erottavat molemmin puolin asennetut avattavat teräsverkkoseinät, jotka on tehty uusimman vuokralaisen tilamuutoksissa.

KATTOLISTAT

Tiloissa ei ole kattolistoja.

SISÄKATTO

Sisäkatto on alkuperäinen valkoiseksi maalattu kappaholvi.

IKKUNAT

Ikkunat ovat suuria kaari-ikkunoita, joissa on kaksi tiilirakenteista, sisäpuolelta rapattua ja valkoiseksi maalattua pystyjako-osaa. Ikkunat ovat alkuperäisiä. Laseja ja puitteita on mahdollisesti paikoitellen uusittu.

VÄLIOVET

Ovet ovat pääosin alkuperäisiä puupeiliovia. Eteistilan ja aulan välinen ovi on uusittu teräsovi.

VARUSTEET

Tiloissa on vanhat 1950-luvun tyyliiset levy patterit. Eteläpuolen huoneessa on yksi uusittu nykyaikainen patteri.

SÄILYNEISYYS

Tilaa määrittävät piirteet, kuten katto ja teräspilarit, ovat säilyneet vuoden 1907 tilamuutoksia vastaavina. Tällöin tilat avattiin yhtenäiseksi halliksi, jonka keskelle tuli kantavat teräspilarit alkuperäisten tiiliseinien sijaan. Pohjoisseinustan pienemmät huoneet ovat alkuperäisen tilahahmon mukaisia. Suurin osa väliovista on alkuperäisiä. Keskiosaan rajattu eteistila on muuttanut vanhaa avointa hallitilaa suljetummaksi. Muut uudemmat väliseinät on nykyisin purettu pois. Nykyiset tiloja jakavat kevyet teräsverkkoseinät säilyttävät alkuperäisen hallin tilahahmon näkyvissä.



- ↑ Hallitilaa on rajattu teräsverkkoseinillä, jotka säilyttävät näkymän tilojen läpi. Oikealla näkyvä seinä kuuluu myöhemmin tehtyyn eteiseen, joka hämärtää alkuperäistä tilahahmoa.

PAKKAHUONE

1.-3.KERROS



KÄYTTÖ

Pakkahuonepäädyssä on muutamia torikauppiaiden väistötilasta jääneitä väliaikaisia puurakenteisia varastokoppeja, jotka ovat tällä hetkellä rakennuksessa toimivan vuokralaisen käytössä. Ylemmät kerrokset ovat tällä hetkellä pääosin tyhjiään joidenkin varastokoppien rakentamisesta ylijääneiden rakennusmateriaalien säilytystä lukuun ottamatta.

TILAAHMO

Pakkahuonetilan lattiat, seinät ja pilarit on suojattu vanerein. Väliaikaisten suojarakenteiden alla tila on edelleen tullikäytön aikaisessa asussa, vaikka ensimmäisen kerroksen tilahahmo ei varsinaisesti tällä hetkellä erotu niiden alta. Tiloissa on muutamia vaneripintaisia varastokoppeja. Pohjoisseinustalle on rakennettu väliaikaisen oloinen vaneriseinäinen tuulikaappi.

OLENNAISET MUUTOKSET VUODEN 1995 JÄLKEEN

Vuonna 2012 tiloja kunnostettiin tapahtumakäyttöön sopivaksi. Muutokset liittyivät lähinnä poistumistie- ja esteettömyysmääräyksiin. Eteläseinustalle on rakennettu

poistumistieporrashuone, joka on laudoitettu vanhaa puurakenteista hissikuilua imitoiden.

Torikauppiaille tehtiin vuonna 2016 pakkahuoneen ensimmäiseen kerrokseen väistötilat. Eteläseinustalla on väliaikaisia koppeja tavarain säilyttämiseen, ja lattiaa, seinää ja pilareita on suojattu vanerirakenteilla.

LATTIAT

Ensimmäisen kerroksen lankkulattia on inventointihetkellä suojattu puulavojen päälle asennetuilla rakennuslevyillä torikauppiaiden väistötilakäytön vuoksi. Alla on alkuperäinen lankkulattia. Tämänhetkinen levytetty lattiapinta on kolmessa tasossa ja nousee pohjoisseinää kohti. Eteläseinustalla lattiatasoa on nostettu noin 40 cm alkuperäisestä pinnasta, ja lattia tulee poistumistieportaikon oven eteen. Ylemmissä kerroksissa on alkuperäinen lankkulattia.

LISTAT

Tiloissa ei ole lattia- tai kattolistoja.

SEINÄT

Kantavat seinät ja pilarit ovat tiilimuurattuja, osittain valkoiseksi käsiteltyjä. Tiilirakenteet ovat alkuperäisiä. Ensimmäisen kerroksen seiniä ja pilareita on inventointihetkellä suojattu vanerilevyillä. Vanhassa hissikuilussa on punertavaksi kuultokäsitelty vaakasuuntainen lautaseinä hissien rakennusajalta 1900-luvun alusta, ja vuonna 2012 tehdyssä porrashuoneessa on sitä mukaileva uusi seinä. Toisen 1960-luvulla lisätyn hissikuilun seinä on muottivalettua betonia.

SISÄKATTO

Tiloissa on näkyvissä yläpuolisten kerrosten kantavat hirsirakenteet ja lankkulattiat. Rakenteet ovat alkuperäisiä. Kerrosten väliset lisälavat tehtiin 1900-luvun alkuvuosina.

IKKUNAT

Ikkunat ovat suuria kaari-ikkunoita, joissa on kaksi tiilirakenteista pystyjako-osaa. Karmit ja puitteet on maalattu sisäpuolelta valkoiseksi. Ikkunat ovat alkuperäisiä. Laseja ja puitteita on mahdollisesti paikoitellen uusittu.

VÄLIOVET

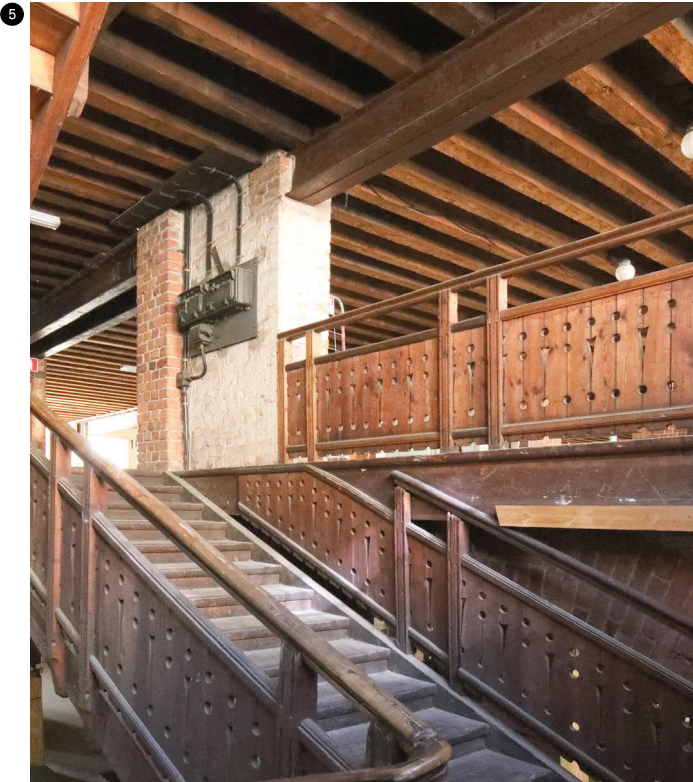
Pakkahuonetoissa on ovia eri aikakausilta. Toimistotiloista pakkahuoneeseen johtava ovi on alkuperäinen puupeiliparivoi. Porrashuoneessa ja toisessa kerroksessa on vuoden 2012 muutoksissa lisättyjä teräsovia.

VARUSTEET

Tiloissa on sähköasennuksia eri vuosikymmeniltä. Portaissa sijaitseva sähkökytkin on todennäköisesti 1900-luvun alkupuoliskolta. Katon kohdevalaisimet ovat todennäköisesti vuoden 2012 kunnostuksesta.

SÄILYNEISYYS

Pakkahuone on säilynyt poikkeuksellisen autenttisena kokonaisuutena. Suurin osa tällä hetkellä tilassa olevista muutoksista ovat väliaikaisia ja poistettavissa olevia rakenteita. Muutamat pysyvämmät muutokset, kuten portteihin lisätyt käyntiovet ja poistumistieporras, on tehty kokonaisuuteen sopiviksi.



← Pakkahuoneen alimpia kerroksia yhdistää puurakenteinen portaikko. Myös porras on säilynyt alkuperäisenä.

6



↑ Pakkahuonepääty on tällä hetkellä satunnaisessa varastokäytössä. Oikeassa reunassa näkyy väliaikaista tuulikaappirakennetta.

↓ Alkuperäiset lattia- ja seinärakenteet suojattiin vanerein torikauppiain väistötiloja varten.

7



8



← Pakkahuoneeseen 1900-luvun alkuvuosina rakennetutu välikerrokset ovat myös säilyneet alkuperäisinä.

9



← Ylemmissä kerroksissa on 1900-luvun alkupuolelta peräisin olevia koppeja, jotka liittyivät pakkahuoneen toimintaan.

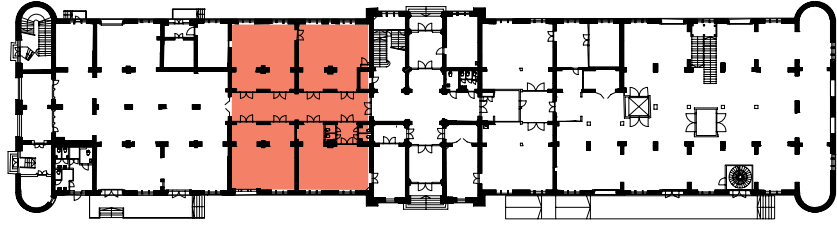
10



← Kuvan vasemmassa reunassa näkyy 1900-luvun alussa lisätty puurakenteinen hissikuilu. Oikeassa reunassa on sitä mukailleen vuonna 2012 rakennettu poistumistieporrashuone.

KESKIOSAN LÄNSIPUOLEISET TOIMISTOTILAT

1. KERROS



KÄYTTÖ

Tilat muutettiin 1950-luvulla lentopakettien tullausosastoksi ja 1970-luvulla koulutustilaksi. Nykyään huonetilat ovat pääosin toimistokäytössä. Pohjoisseinustan oikeanpuoleisessa tilassa toimii työmaatoimisto ja vasemmanpuoleisessa tilassa on tanssistudio. Eteläpuolen huoneet 125, 131 ja 132 muodostavat yhden toimistokokonaisuuden.

TILAAHMO

Nykyinen tilajako vastaa pitkälti alkuperäistä. Uudempana kerrostumana on yhden toimiston etutilaan vuonna 1994 rakennetut sosiaalitulat. Pohjoisseinustan tiloista yhdessä on tällä hetkellä tanssisali, toisessa työmaatoimisto ja eteläseinustan tilat yhden vuokralaisen toimisto käytössä.

OLENNAISET MUUTOKSET VUODEN 1995 JÄLKEEN

Vuoden 1996 huonetilainventoinnin jälkeen tiloissa on tehty pintamuutoksia, ja huoneen 125 jakanut väliseinä on purettu.

LATTIAT

Keskiaulassa on uusittu keraaminen laatta ja pohjoispuolen tiloissa harmaat muovilaattalattiat vuoden 1994 kunnostuksesta. Eteläpuolen isossa toimistossa on hiottu laualattia, jota uusittiin osittain samassa yhteydessä. Märkätilojen välisessä etutilassa ja eteläpuolen toimiston keittiötilassa on maalatut laualattiat, jotka ovat oletettavasti alkuperäisiä.

LATTIALISTAT

Huonetiloissa on korkeahkot profiloituneet puulistat, jotka on maalattu vaaleanruskeiksi. Aulan lattialistoissa on yksinkertaisempi profilointi. Listat ovat todennäköisesti ainakin pääosin vanhan mallin mukaan uusittua, ja ainakin osa uusittiin vuoden 1994 kunnostuksessa tavallista syvemmiksi takana kulkevia sähköasennuksia varten.

SEINÄT

Käytävässä ja pohjoispuolen huoneissa on kaksiosainen seinäväri, jossa alaosa on murretun sävyinen vaaleanvihreä ja yläosa valkoinen. Seinät maalattiin vuonna 1994 väritutkimukseen perustuen. Eteläpuolen toimistossa seinät on myöhemmin maalattu valkoiseksi.

KATTOLISTAT

Kappaholvikatoissa ei ole erillisiä kattolistoja.

SISÄKATTO

Sisäkatot ovat valkoiseksi maalattuja alkuperäisiä kappaholvikattoja. Maalipinta on irtoillut.

IKKUNAT

Ikkunat ovat suuria kaari-ikkunoita, joissa on kaksi tiilirakenteista, sisäpuolelta rapattua ja valkoiseksi maalattua pystyjako-osaa. Ikkunat ovat alkuperäisiä. Laseja ja puitteita on mahdollisesti paikoitellen uusittu.

VÄLIOVET JA OVILISTAT

Käytävän ja toimistojen välisissä kaariaukoissa on alkuperäiset puulasipeiliovet sivupielillä ja kaarta mukailevilla yläikkunoilla. Myös toisen kerroksen porras- ja asiakasaulassa on vastaavat. Wc-tilojen ovet ovat laakaovia 1990-luvulta.

VARUSTEET

Käytävässä on uusitut kristallikruunuja imitoivat kattolamput. Toimistohuoneissa on loisteputkivalaisimet todennäköisesti 1990-luvulta.

SÄILYNEISYYS

Tilajako on palautettu alkuperäisen kaltaiseksi vuoden 1994 kunnostuksessa huoneita jakaneita väliseiniä purkamalla. Alkuperäisinä ovat säilyneet kappaholvikatot, puurakenteiset ovikokonaisuudet, ikkunat ja joitain laualattioita.

11



→ Länsisiiven ensimmäisen kerroksen käytävän tilahahmo on säilynyt alkuperäisenä, samoin toimistotiloja rajaavat puulasiseinät. Laattalattia on uusittu.

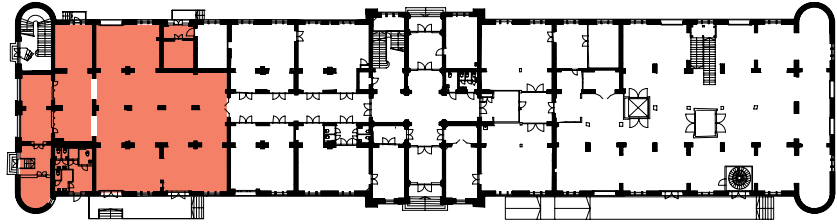
↓ Toimistotilat ovat tällä hetkellä eri vuokralaisten käytössä. Kuvassa olevassa huoneessa toimii tanssistudio. Tilojen pintojauusittiin ja tiloja jakaneita uudempia väliseiniä purettiin vuonna 1994. Lattiat uusittiin ja seinät maalattiin väritutkimukseen pohjautuen.

12



LÄNSIPÄÄDYN RAVINTOLATILAT

1. KERROS



KÄYTTÖ

Ravintolatila on tällä hetkellä käytössä Haahtelan Stora Enson pääkonttorin rakennustyömaan työmaatoimistona.

TILAHAHMO

Länsipäädyn kokonaisuus on tällä hetkellä hajanainen. Tilojen pinnat ovat pääosin peräisin eri vaiheiden ravintoloista, ja tilajakoa on lähiaikoina muutettu työmaatoimistoksi muuttamisen yhteydessä lähinnä kevyillä väliseinämutoilla. Tehdyt muutokset ovat luonteeltaan väliaikaisia.

OLENNAISET MUUTOKSET VUODEN 1995 JÄLKEEN

Ravintolapuolta on muutettu paljon sekä tilallisesti että toiminnallisesti myös vuoden 1995 inventoinnin jälkeen. Vuosituhannen vaihteen peruskorjauksessa ravintolatilaa kasvatettiin, ja keittiö ja henkilökunnan tilat siirrettiin rungon keskeltä pohjoisseinustalle. Aukotuksia palautettiin lähemmäs alkuperäistä tilajakoa muun muassa avaamalla kantavassa seinässä oleva kaariaukko suuren ravintolasalin länsipäädystä.

Vuoden 1995 inventoinnissa länsipäädyn sataman puoleisessa ”tornihuoneessa” oli ravintolan wc-tilat. Peruskorjauksessa tila palautettiin avoimeksi huoneeksi ja uudet wc-tilat rakennettiin eteläseinustan huoneeseen, jossa aiemmin oli sisäänkäynti. Uusi sisäänkäynti rakennettiin sen

viereiseen kaariaukkoon vanhan lastausportin paikalle. Kahden vanhan aaltopeltisen lastausportin tilalle tehtiin teräslasiseinät. Uusien pintarakenteiden alla säästettiin alkuperäiset rakenteet.

Uuteen työmaatoimistokäyttöön liittyen ravintolasalina ennen toiminutta tilaa on jaettu kevytrakenteisilla seinillä, tilaan on tehty hieman pintamuutoksia ja rakennettu taukotilakeittiö.

LATTIAT

Entisen ravintolan alueella on useita erilaisia lattiapinnoitteita. Suurin osa vanhasta ravintolasalista ja länsipäädyn kabinettitilan lattia on päällystetty kukkakuvioisella kokolattiamatolla, joka on todennäköisesti peruskorjausvaiheesta venäläisravintolan ajalta. Länsipäädyn eteisaulassa on lattiassa kiiltävä punainen graniittilaatta. Eteläpuolen sisäänkäyntiaulassa ja sen viereisten wc-tilojen etutilassa on todennäköisesti kiinalaisen ravintolan sisustukseen kuulunutta harmaata tekstiililaattaa. Eteisen itäpuolella olevissa vanhoissa matkamuistomyymälätiloissa on harmaata muovilaattaa ja harmaata keraamista laattaa. Viimeaikaisessa muutoksessa työmaatoimistoksi osia ravintolatilan latioista on päällystetty eri sävyisillä harmailla tekstiililaatoilla, jotka sekalaisesta ilmeestään päätellen ovat väliaikaiseksi tarkoitettu ratkaisu.

LATTIALISTAT

Lattialistat ovat uusittuja, uusvanhan tyyliä profiloituja listoja. Listat ovat peräisin eri ravintoloiden erilaisista sisustusvaiheista.

SEINÄT

Entisessä ravintolasalissa seinät ja pilarit on kotoitettu ja levytetty eri tyyliä, eri vaiheiden ravintoloiden sisustuksiin kuuluneilla levyillä. Levyjen alla on säilytetty alkuperäiset rakenteet. Ravintolasalissa ja länsipäädyn kabinettihuoneissa on valkoinen koristeltu kasetointi ja eteläpuolen aulatiloihin punertava puuviilutus. Eteläseinustan entisissä myymälätiloissa tiloissa seinät, kaariaukot ja palkit on kotoitettu ja maalattu valkoiseksi. Länsipäädyn eteisessä on seinän alaosa jäljitelmä kasetoidusta puupaneloinnista. Eteläpuolen eteisen ja sosiaalitalana käytettävän huoneen väliin on asennettu uusi teräslasiliukuseinä.

KATTOLISTAT

Tilojen eri tavalla vanhoja tyyliä mukailevat kattolistat ovat peräisin eri ravintoloiden ajoilta, eivätkä edusta rakennuksen tyyliä.

SISÄKATTO

Ravintolasalissa, sisäänkäynnissä ja wc-tilojen etutilassa on muovinen kalvo pingotettuna varsinaisen kattorakenteen alapuolelle. Eteläseinustan huoneissa on näkyvissä alkuperäinen tiiliholvi, joka on maalattu valkoiseksi.

IKKUNAT

Ravintolan ikkunat ovat suuria kaari-ikkunoita. Länsipäädyn jugend-tyyliset ikkunat ovat alkuperäisiä. Laseja ja puitteita on mahdollisesti paikoitellen uusittu. Eteläseinustan kaariaukkoihin asennetut teräslasiseinät ja -ovet ovat vuosituhatvaihteen peruskorjauksesta.

VÄLIOVET

Tiloissa on eri aikana uusittuja laakaovia ja viilupintaisia peiliovia. Ravintolasalin ja viereisen käytävän välinen puuovi on alkuperäinen.

VARUSTEET

Keittiössä ja sen viereisessä sosiaalitalassa on jonkin verran kiintokalusteita, mutta suurin osa on poistettu ravintolatoiminnan loputtua vuonna 2020.

SÄILYNEISYYS

Tällä hetkellä tiloissa ei ole ikkunoita lukuun ottamatta alkuperäisiä rakenneosia näkyvillä, eikä länsipäädyn nykyinen ilme vastaa rakennuksen tyyliä tai rakennusaikakautta. Ravintolakäytössä olleiden tilojen pinnat ovat kuitenkin pääasiassa sisustuksellisia, ja alkuperäiset pinnat on peruskorjauksessa säilytetty niiden alla.

Länsipäädyn tilajakoa on muutettu useaan otteeseen. Peruskorjauksessa tehty ravintolasalin avaaminen ja keittiön siirto pohjoisseinustalle palauttavat tilajakoa kohti alkuperäistä, ennen 1940-luvun ravintolamuutoksia ollutta tilaa. Työmaatoimiston takia tehdyt uudet tilajaot ovat luonteeltaan väliaikaisia.



1.3

↑ Länsipäädyn entisessä ravintolatilassa toimii väliaikaisesti työmaatoimisto.

↓ Ravintolan pintamateriaalit ovat vuosituhaten vaihteesta. Takana on säilytetty alkuperäiset rakenteet.



1.4

15



↑ Eteläseinustan tiloissa on toiminut matkamuistomyymälä. Tällä hetkellä tila on käytössä työmaatoimiston sosiaalitaloina..

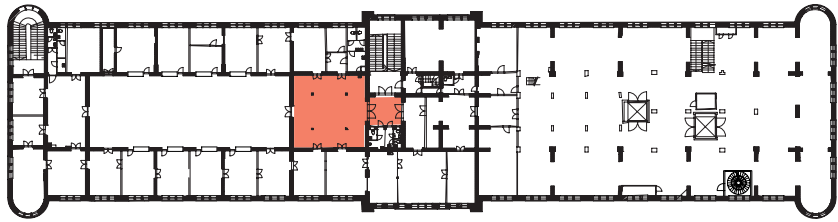
↓ Länsipään sisäänkäyntiaula on siirretty nykyiselle paikalleen 1940-luvulla. Tilan sisustusta on muutettu useampaan otteeseen.

16



ODOTUSAULA JA PORRASAUULA

2. KERROS



KÄYTTÖ

Aulat toimivat nykyään lähinnä läpikulkutiloina viereisiin toimistohuoneisiin.

TILAHAHMO

Odotusaula on pohjaltaan neliönmallinen ja tilan jokaisella seinustalla on ovia. Puurakenteiden tukema lasikatto hallitsee tilan ilmettä. Keskellä tilaa on neljä pilaria. Porrasaula on pieni ja neliönmuotoinen. Yleisilmeeltään molemmat aulat vastaavat hyvin alkuperäisiä tiloja 1990-luvun puolivälissä tehdyn entisöivän kunnostuksen jälkeen.

OLENNAISET MUUTOKSET VUODEN 1995 JÄLKEEN

Edellisen inventoinnin aikana vuonna 1996 rakennuksessa oli käynnissä väritutkimuksen pohjalta tehtävä maalaus-kunnostus. Kyseisen inventoinnin valokuvissa odotusaulan pinnat olivat valkoisia ja lattiassa oli muovimatto. Seinien ja pilareiden värit on sen jälkeen palautettu alkuperäisiksi ja alkuperäinen lattia on otettu esiin.

LATTIAT

Odotusaulan lattiassa on alkuperäinen punainen marmoroitu liimakipsipinnoite, joka otettiin esiin muovimaton alta vuonna 1996. Porrasaulassa on alkuperäinen reikäkuvioitu laatoitus.

LATTIALISTAT

Lattialistat ovat todennäköisesti alkuperäisiä puisia listoja, jotka on maalattu punaruskeiksi.

SEINÄT

Odotusaulan seinissä on kaksivärinen maalaus ja yläosassa maalattu boordi. Seinän yläosa on valkoinen ja alaosa punertavan ruskea. Alaosan korkeus on noin kolmasosa seinän kokonaiskorkeudesta. Värikerrosten välissä on vaaleankeltainen jakoviiva. Kattokannattajien korkeudella kiertyvä boordi on väritykseltään puna-kelta-vihreä. Porrasaulan seinät ovat yksivärisiä, vaalean mintunvihreäksi maalattuja.

KATTOLISTAT

Odotusaulan kattolista on yksinkertainen profiloimaton lista, joka liittyy alkuperäiseen puiseen kattorakenteeseen. Porrasaulassa on seinän yläosassa puinen kasetointi, joka liittyy vastaavaan kasetointiin katon reunoissa.

SISÄKATTO

Odotusaulan sisäkatoissa on näkyvissä katon kantava palkkirakenne. Pilarien yläosassa ja niiden linjassa seinillä on koristeelliset puiset kattokannattajat. Keskellä tilaa on suuri kattoikkuna, jossa on koristeellinen, keskellä risteävä ruutujako.

Porrasaulassa on puukatto, jonka reunoja kiertyä kasettimäinen listoitus. Katto on maalattu valkoiseksi. Toisen kerroksen toimistohuoneiden katot ovat vastaavia.

VÄLIOVET

Aulojen ovet ovat alkuperäisiä. Rakennuksen keskiakselilla sijaitsevat eri aulatilojen väliset ovet ovat kaariholveihin asennettuja jugend-tyylisiä yläikkunallisia ja sivuosallisia paripeiliovia. Asiakassalin puoleinen ovi on kunnostettu 1990-luvulla. Odotusaulan toimistojen ovet ovat kolmepeilisiä puupariliovia, joiden yläpuolella on katosmainen ylälista. Porrasaulassa on lisäksi vanha 1900-luvun alussa lisätty kahden wc-oven ja koristelistojen muodostama jugend-tyylinen kokonaisuus.

VARUSTEET

Odotusaulassa on toisella seinustalla kaksi vanhaa puurakenteista puhelinkoppia, joiden ajoitus ei ole tiedossa. Seinillä on 1950-luvun tyylliset levy patterit.

SÄILYNEISYYS

Odotusaulaan on palautettu entisöivän maalaus-kunnostuksen ja alkuperäisen lattian esiin ottamisen myötä alkuperäinen ilme. Myös porrasaula on säilynyt alkuperäisessä asussaan. Uudet osat ovat lähinnä sähköasennuksia.

17



- ← Porrasaulan ilme on säilynyt hyvin alkuperäistä vastaavana. Pintamateriaalit ja ovet ovat alkuperäisiä tai wc-ovien osalta alkuvuosina muutettuja.

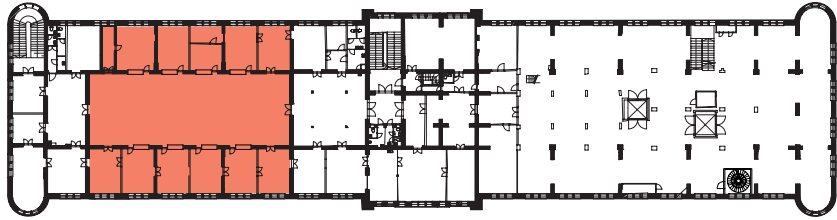
18



- ← Odotusaulan pintoja on kunnostettu entistään 1990-luvun lopulla, ja alkuperäinen liimakipsilattia on otettu esiin. Tilan nykyinen ilme vastaa alkuperäistä.

ASIAKASSALI JA TOIMISTOHUONEET

2. KERROS



KÄYTTÖ

Asiakassali toimii pääasiassa läpikulkutilana toimistoihin. Yhdelle seinälle on asennettu heijastuskangas, joten mahdollisesti tilaa käytetään ajoittain jonkinlaisiin tilaisuuksiin. Asiakassalin viereiset tilat ovat käytössä pieninä erillisinä toimistohuoneina, joiden vuokralaiset ovat pääasiassa luovan alan toimijoita.

TILAHAHMO

Asiakassali on ilmeeltään pääasiassa alkuperäistä vastaava. Uudesta käytöstä eri käyttäjien toimistotiloina kertovat aulan sivuilla olevien toimistohuoneiden uusitut sisustukset ja kaariaukkojen lasiseiniin asennetut näkösuojat.

OLENNAISET MUUTOKSET VUODEN 1995 JÄLKEEN

Toimistohuoneista on purettu poikkisuuntaisia väliseiniä, ja tilajakoa on näin palautettu alkuperäisempään muotoon. Huoneiden puolella on myös jonkin verran uusittuun tekniikkaan liittyviä kotelointeja.

LATTIAT

Asiakassalissa on alkuperäinen kuvioitu lattialaatta. Toimistohuoneissa on useita erilaisia uusittuja lattiapintoja: laminaatteja, muovimattoja ja tekstiilimattoja. Lattiapintojen alta on myös nähtävissä vanhempia kerrostumia, kuten todennäköisesti peruskorjauksesta peräisin olevaa muovilaattaa, jota on muuallakin rakennuksessa.

LATTIALISTAT

Asiakassalissa on todennäköisesti alkuperäinen tummanruskeaksi maalattu korkeahko ja yksinkertaisesti profiloitu jalkalista.

SEINÄT

Asiakassalissa on seinien alaosassa puinen kasetoitu rintapanelointi. Sen yläpuolella kiertää kohokuviointi koristeltu valkoinen kipsilista, joka kulkee myös vanhojen asiakastiskien kaariaukkojen yläpuolelta.

Seinien yläosat ovat roiskerapattuja ja keltaiseksi maalattuja. Salin seinien alkuperäinen väri oli rakentumisajan lehtikirjoituksen mukaan harmaan vihertävä.⁶⁴ Toimistohuoneissa on rapatut seinät, jotka ovat kunnostettuja ja eri värein maalattuja.

KATTOLISTAT

Asiakassalissa on profiloitu kattolista, joka liittyy kattorakenteeseen. Toimistohuoneiden seinien yläosassa on alkuperäinen tumman puun väriäinen kasetointi, joka liittyy katon reunoissa olevaan vastaavaan kasetointiin.

SISÄKATTO

Asiakassalissa on alkuperäinen koristeellinen lasikatto ja siihen liittyvät kantavat rakenteet. Toimistohuoneissa on alkuperäiset tumman puun väriset puualakatot, joiden reunoja kiittää kasettimainen listoitus.

IKKUNAT

Toimistohuoneissa on kolmen ryhmissä olevat jugend-tyyliset kaari-ikkunat. Karmit ja puitteet on maalattu valkoiseksi. Ikkunat ovat alkuperäisiä. Laseja ja puitteita on mahdollisesti paikoitellen uusittu.

VÄLIOVET

Asiakassalin päädyissä on alkuperäiset puurakenteiset jugend-tyyliset kaariholveihin asennetut, yläikkunalliset ja sivuosalliset paripeiliovet. Salista toimistoon johtavat ovet ovat 1970-luvulla lisättyihin teräslasiseiniin liittyviä lasiovia. Toimistohuoneiden välillä on alkuperäisiä puupeiliovia, joista osa on levytetty toiselta puolelta umpeen.

64 Jokinen 2020: 122

VARUSTEET

Asiakassalin päätyseinällä on rullattava heijastuspinta. Lisäksi tiloissa on nykyaikaisia varusteita, kuten poistumistievaloja, sammutuslaitteita ja toimistojen ovikellojärjestelmiä.

SÄILYNEISYYS

Asiakassali vastaa erittäin hyvin alkuperäistä asuaan, ja tilassa on edelleen esimerkiksi rakennuksen alkuvuosilta peräisin olevat puukalusteet ja maalatut tekstit asiakastiskien yläpuolella. Salin viereisten pienten toimistohuoneiden tilajako vastaa pitkälti 1900-luvun alun tiloja. Toimistojen eri tavalla uusitut lattia- ja seinäpinnat eivät vastaa alkuperäisiä, tyyliltään yhtenäisiä tiloja, mutta alkuperäiset alakatot ja seinien yläosien kasetoinnit edustavat toimistojen alkuperäistä ilmettä. Kokonaisuuden yleisilme on uusista kerrostumista huolimatta melko autenttinen, sillä tilojen käyttö on säilynyt saman tyyppisenä kuin alkuperäinen toimistokäyttö.

19



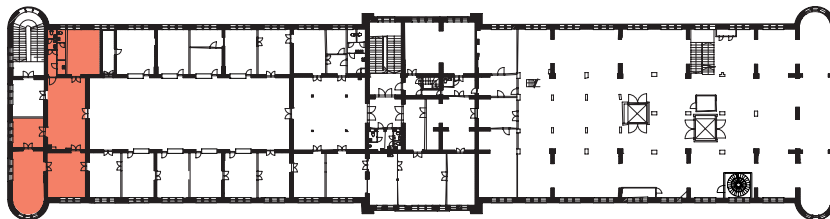
↑ Asiakassalin viereisten toimistohuoneiden sisustuksia on muutettu. Alakatot ovat alkuperäisiä.

↓ Asiakassali on säilynyt hyvin alkuperäisenä sekä pintojen että kiintokalusteiden osalta. Kaariaukkojen lasiseinät lisättiin 1970-luvulla.

20



LÄNSIPÄÄDYN AULA JA TOIMISTOHUONEET 2. KERROS



KÄYTTÖ

Toimistotiloissa toimii kolme pientä markkinointialan yritystä. Keskiaula, porrashuoneen yläaula ja sosiaalitilat ovat toimistojen yhteiskäytössä.

TILAHAHMO

Länsipäädyn pienehköstä keskiaulasta on käynti viereiseen asiakasaulaan sekä pienen eteistilan kautta sivuportaikkoon. Aulan pohjoispuolella on sosiaalitilat sekä pieni toimistohuone. Eteläseinustalla on toimistohuone ja pyöreäseinäinen tornihuone.

OLENNAISET MUUTOKSET VUODEN 1995 JÄLKEEN

Tiloissa on tehty pääasiassa pintojen kunnostusta. Lattiat on pinnoitettu laminaatilla, ja wc-tiloja ja keittokomero on kunnostettu. Lisäksi eteläpuolen huoneesta on purettu väliseinä, joka jakoi tilan pienempään huoneeseen ja eteistilaan, ja huoneeseen on rakennettu tekniikkakotelointi.

LATTIAT

Aulassa, toimistoissa ja keittokomerossa on uusi puukuvioitu laminaatti. Aulassa laminaatin alla on oletettavasti tallella vuoden 1994 kunnostuksessa esiin otettu alkuperäinen liimakipsipinnoitus. Wc-tiloissa ja siivouskomerossa on muovimatto todennäköisesti vuoden 1994 kunnostuksesta tai viimeistään vuosituhatosen vaihteen peruskorjauksesta.

LATTIALISTAT

Lattialistat ovat todennäköisesti alkuperäisiä profiloituja puulistoja.

SEINÄT

Seinät on maalaus-kunnostettu 1990-luvulla kaksivärisiksi vanhan mallin mukaan. Seinän alaosa on vaalean vihertävä ja yläosa murrettu valkoinen. Värikerrosten välissä kiertyä nauhamainen, tummemman vihreä koristelu. Eteläpuolen toimiston tekniikkakotelointi on maalattu tummanvihreäksi.

KATTOLISTAT

Aulassa on alkuperäiseen puurakenteiseen kattoon liittyvä listoitus. Toimistohuoneiden seinien yläosassa on alkuperäinen puukasetointi, joka liittyy katon reunoissa olevaan vastaavaan kasetointiin. Yläosa on maalattu valkoiseksi.

SISÄKATTO

Toimistojen keskiaulassa on alkuperäinen kasetoitu puukatto, jonka keskellä on kattoikkuna. Toimistohuoneissa on alkuperäiset puualakat, joiden reunoja kiertyä kasettimainen listoitus. Katot on maalattu valkoiseksi.

IKKUNAT

Toimistohuoneissa on kolmen ryhmässä olevat jugendtyyliset kaari-ikkunat. Karmit ja puitteet on maalattu valkoiseksi. Ikkunat ovat alkuperäisiä. Laseja ja puitteita on mahdollisesti paikoitellen uusittu.

VÄLIOVET

Toimistojen ovet ovat alkuperäisiä puupeiliovia listoineen. Ovet on maalattu vaaleankeltaisiksi. Wc-tilojen ovet on uusittu 1990-luvulla.

VARUSTEET

Länsipäädyn toimistohuoneen seinien ja katon poikki kulkee hirsikehikoksi mukailtu tekniikkakotelointi. Keittokomero on uusittu lähiaikoina. Aulassa on tallella vanhat puiset seinänaulakot.

SÄILYNEISYYS

Tilajako vastaa alkuperäistä. Uudet muutokset liittyvät pintamateriaaleihin ja kiintokalusteisiin. Kokonaisuuden yleisilme on uusista pintamateriaaleista huolimatta melko hyvin alkuperäistä vastaava. Alkuperäiset lattiat ovat todennäköisesti säilyneet laminaattien alla. Tilojen käyttö on säilynyt saman tyyppisenä kuin alkuperäinen toimistokäyttö, joskin aulan käyttö on muuttunut avoimesta yksityiseksi.

21



- ← Länsipäädyn toimistojen aula on säilynyt pitkälti alkuperäisenä. Alkuperäinen seinäväritys on palautettu. Vuonna 1994 esiin otettu liimakipsilattia on peitetty laminaatilla.

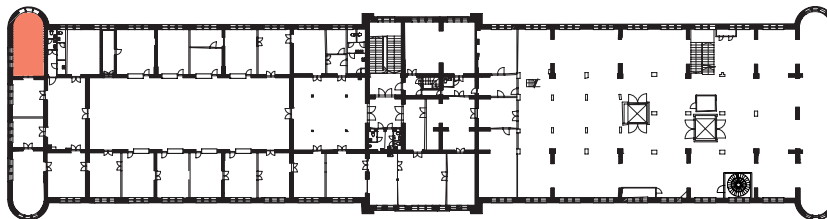
22



- ← Myös toimistohuoneet ovat säilyneet pitkälti alkuperäisen kaltaisina. Tiloissa on muun muassa alkuperäiset sisäkatot ja välit. Kuvassa oleva toimistohuone on odotusaulan viereinen huone. Länsipäädyn toimistot ovat vastaavia.

LÄNSIPÄÄDYN SIVUPORRAS

1. JA 2. KERROS



KÄYTTÖ

Sivuporras on nykyään vain muutaman yrityksen käytössä, jotka toimivat toisen kerroksen länsipäädyn tiloissa.

TILAAHMO

Porrasaula on pitkänomainen ja sen pohjoispuoleinen seinä on puolikaaren muotoinen. Pohjois- ja länsiseinillä on ikkunat.

OLENNAISET MUUTOKSET VUODEN 1995 JÄLKEEN

Porrashuoneen alkuperäinen väritys on palautettu edellisen inventoinnin jälkeen.

LATTIAT

Lattioissa on mosaiikkibetonilaatta. Ylätasanteen lattia on alkuperäinen. Ala-aulan lattiaa on muutettu tilamuutoksen yhteydessä joskus ennen 1940-lukua, kun oven edustalle on lisätty porrasaskelmat.

LATTIALISTAT

Lattialista on beigeiksi maalattu, yläreunastaan profiloitu alkuperäinen puulista.

SEINÄT

Seinissä on kaksivärinen maalaus jakoraidalla. Alaosa on murrettu vihreä ja yläosa murrettu valkoinen. Jakoraidassa on kaksi päällekkäistä punaista viivaa, joista ylempi on leveämpi. Myös seinän yläosassa kattolistan alapuolella on ohut punainen viiva. Seinät on maalattu vuoden 1995 jälkeen väritutkimukseen perustuen. Seinien väritys on vastaava kuin pääaulassa.

KATTOLISTAT

Kattolista on korkea ja kaareutuva. Lista on maalattu vaalean keltaiseksi. Lista on alkuperäinen.

SISÄKATTO

Katto on rapattu, ja sen reunoja kiertää kohotettu listamainen koriste, joka muodostaa kaarevassa päädyssä ympyrän. Kattopinta on maalattu kermanvalkoiseksi ja listan kohokuvio keltaiseksi. Katto on alkuperäinen ja maalaus-kunnostettu edellisen inventoinnin jälkeen.

IKKUNAT

Toisen kerroksen pohjois- ja länsiseinustalla on kolmen jugend-tyylisen kaari-ikkunan ryhmät. Karmit ja puitteet on maalattu valkoiseksi. Ikkunat ovat alkuperäisiä. Laseja ja puitteita on mahdollisesti paikoitellen uusittu.

VÄLIOVET

Toisen kerroksen eteisaulaan johtava ovi on puupeilipariovi, jonka yläosa on lasitettu ja siinä on metallinen koristeltu kalteriaihe. Ovi on alkuperäinen.

PORRAS

Porrasaskelmat ovat mosaiikkibetonia. Kaide on jugend-aihein koristeltu takorautakaide, jonka käsijohde on puuta. Porras ja kaiteet ovat alkuperäisiä ja vastaavia kuin pääaulassa.

VARUSTEET

Porrashuoneessa on nykyaikaisia poistumistievaloja ja -merkkintöjä sekä uusittu kattolamppu ylätasanteella.

SÄILYNEISYYS

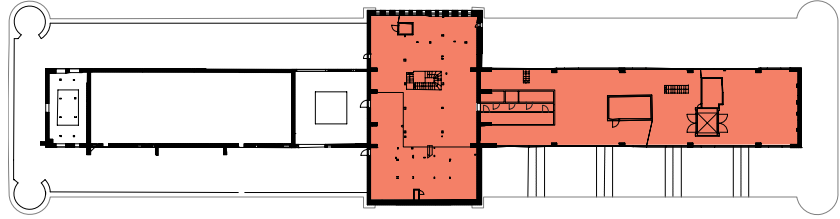
Porrashuoneen ala-aulaa on pienennetty alkuperäisestä ennen 1940-lukua, ja samalla ulko-ovi on siirretty nykyiselle paikalleen ja sen edustalle on tehty porrasaskelmat. Muuten aulan ilme vastaa hyvin alkuperäistä.



↑ Länsipään sivuporras on hyvin säilynyt. Värimaailma on palautettu alkuperäiseksi 1990-luvulla.

ULLAKKO

3. KERROS



KÄYTTÖ

Ullakko on käytössä lähinnä tekniikkatilana. Lisäksi siellä on säilössä joitain vanhoja rakennusosia, kuten ovia.

TILAHAHMO

Ullakko vastaa vuoden 1996 inventoinnin tilaa, lukuun ottamatta ullakon keskiosaan vuosituhanen vaihteen peruskorjauksessa rakennettua teknistä tilaa. Lisäksi ullakolla on vanha tekniikkakoppi, jonka rakennusajankohta ei ole tiedossa.

OLENNAISET MUUTOKSET VUODEN 1995 JÄLKEEN

Rakennuksen itä- ja keskiosan päällä olevalle ullakolle on rakennettu tekninen tila.

LATTIAT

Lattia on alkuperäinen käsittelemätön puulattia.

LISTAT

Tilassa ei ole lattia- tai kattolistoja.

SEINÄT

Ulkoseinät ja palomuurit ovat tiilimuurattuja. Teknisen tilan seinät ovat uusia levyseiniä.

SISÄKATTO

Vesikaton puurakenteinen aluskate on näkyvässä tilaan, samoin kattojen kantava hirsirakenne.

IKKUNAT

Ikkunat ovat alkuperäisiä.

VÄLIOVET

Teknisen tilan ovet ovat uusia teräs- ja puulaakaovia.

VARUSTEET

Valaisimet ovat todennäköisesti 1990-luvulta tai vuosituhanen vaihteen peruskorjauksesta.

SÄILYNEISYYS

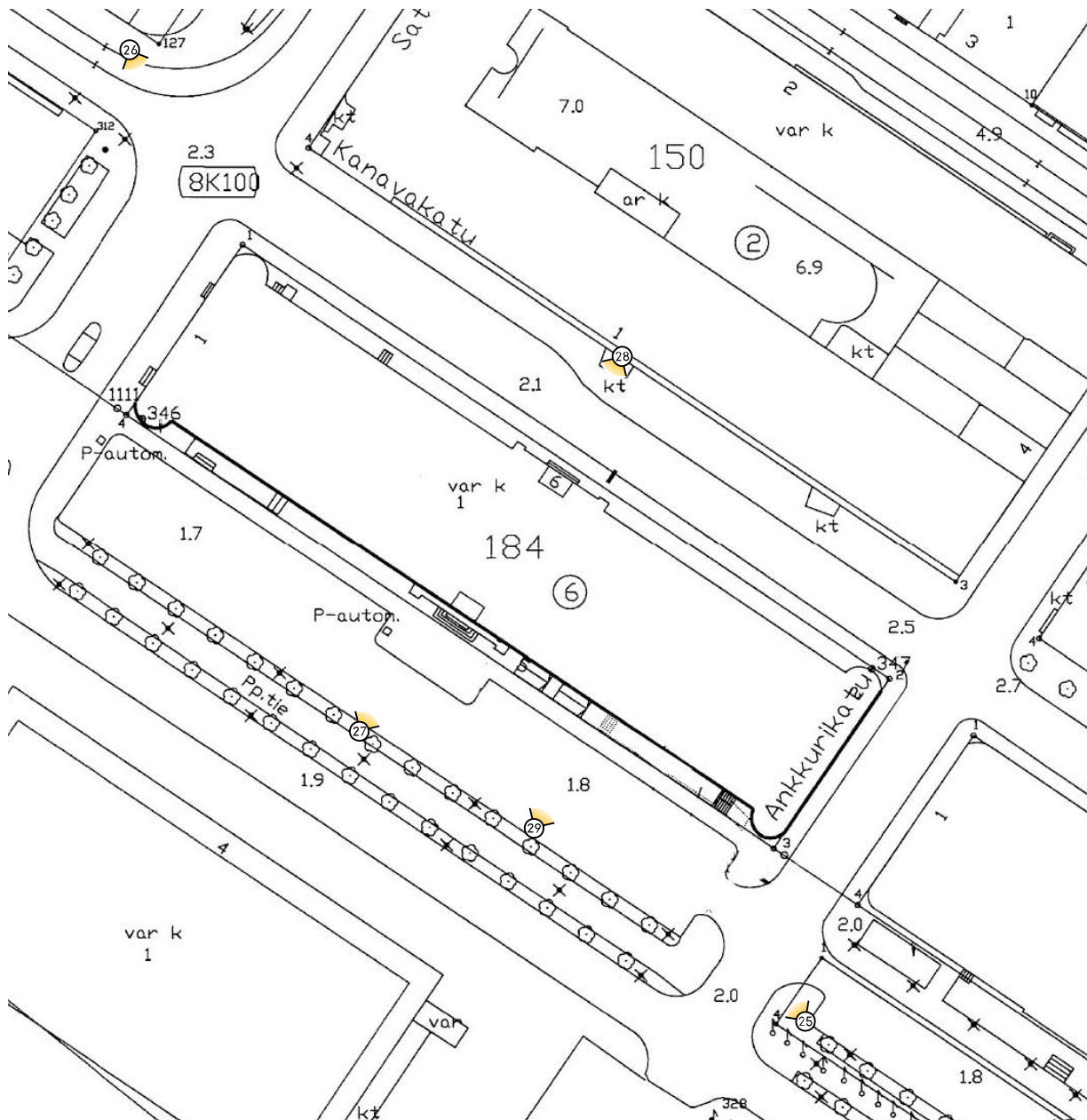
Ullakko on kokonaisuutena säilynyt hyvin alkuperäisessä asussaan, ja esimerkiksi erilaiset katolle johtavat porraskerrostumat ovat todennäköisesti alkuperäisiä. Lisäksi tilassa näkyy eri aikojen käyttökerrostumaa. Uutena kerrostumana on tekninen tila, jonka uudet rakenteet ovat näkyvässä vain itäpuolella tilaa.

24



↑ Ullakolle on rakennettu nykyaikaiset tekniset tilat. Uusi rakenne on tehty vanhoista rakenteista irrallisena kokonaisuutena.

5.2 Julkisivut



↑ Ulkovalokuvien ottoapaikat on merkitty asemapiirrokseen. Kuva on laadittu arkkitehtitoimisto K2S:n asemapiirustukseen (28.3.2012) pohjalta.

YLEISHAHMO

Tulli- ja pakkahuonerakennus on sommittelultaan klassinen yhdistelmä korkeampaa keskirisaliittia, matalampia sivusiipiä sen molemmin puolin sekä korkeampia torniaiheita ulkonurkissa. Julkisivujen jäsentely on voimakasta. Keskiosan kattoa ja kulmia koristavat pienet torniaiheet. Sivusiivissä on toisen kerroksen päällä julkisivun linjaan ulottuvat kattolyhdyt, jotka rytmittävät merenpuoleista julkisivua. Ikkunat on ryhmitelty julkisivua jäsentävien tiilipilastereiden väliin. Pyöristetyt elementit, kuten kaari-ikkunat ja kulmatornit pehmentävät jyrkeviä julkisivuja. Rakennus on tyyliltään sekoitus uusrenessanssia ja jugendia, joka näkyy julkisivuissa pääasiassa yksityiskohdissa, kuten sisäänkäynneissä ja osassa ikkunoita.

SOKKELI

Sokkeli on muurattu säännönmukaisista luonnonkiviharkoista. Keskiosan sisäänkäyntejä reunustavat korkeammat harkot.

JULKISIVUMATERIAALIT JA JÄSENTELY

Julkisivut ovat puhtaaksimuurattua punatiiltä. Pintoja on elävöitetty erisuuntaisilla ladonnoilla tehdyillä koristelistoilla ja -kuvioilla. Julkisivua on rytmitetty ylemmän kerroksen ikkunaryhmien välissä pystysuuntaisilla tiilisauvoilla. Kaarevien ikkuna- ja oviaukkojen päällä on kaartuvat tiiliholvimuuraukset. Seinien alaosissa on lisäksi purettujen lastauslaitureiden kohdalla harmaata tiiltä. Julkisivut ovat alkuperäisiä. Siellä täällä on yksittäisiä uusittuja tiiliä.

↓ Kuva kaakosta. Tulli- ja pakkahuoneen julkisivut ovat säilyneet lähes alkuperäisinä. Vanhat lastauslaiturit on purettu ja niiden tilalle on rakennettu terasseja Katajanokanlaiturin puolelle.

25





↑ Kuva luoteesta. Ravintolatilan takaovelle rakennettiin uusi lastauslaituri vuosituhatosen vaihteessa. Länsipäädyn ovet on siirretty nykyisille paikoilleen 1900-luvun alkupuoliskon aikana.

IKKUNAT

Ikkunat ovat kaari-ikkunoita. Sivusiipien ensimmäisen kerroksen suuret kaariaukot on jaettu kolmeen osaan tiilisillä pystyjaolla. Ikkunoissa on kalterimaiset pystypinnat. Länsipäädyn ikkunat ovat jugendtyylisiä: kaarevan osan yläreuna on jaettu säteittäin pieniin ruutuihin, ja ikkunan ala- ja keskiosa on jaettu välipuitteilla pienempiin osiin. Kahdessa aukossa on lisäksi ikkunakokonaisuuteen liittyvät ovet.

Toisen kerroksen pienemmät ikkunat on ryhmitelty kolmen ryhmiin. Kaarevat yläosat on jaettu pystypuitteilla kolmeen osaan. Osassa ikkunoita on lisäksi kalterit.

Keskiosan pääjulkisivun puoleisissa ikkunoissa on hieman erilaiset puitejaot. Ensimmäisen kerroksen ikkunat on jaettu erilaisin puittein kolmeen kerrokseen, joista korkeassa alaosassa on pystyvälipuitteellinen ikkuna, kaarevassa yläosassa tiheä pystyjako ja niiden välissä kapea viiteen ruutuun jaettu osa. Yläkerroksen ikkunoiden kaariosa on jaettu yhdeksään ruutuun. Lisäksi pääsisäänkäynnin yläpuolella on kolme pyöreää, yhdeksään ruutuun jaettua ikkunaa.

OVET JA SISÄÄNKÄYNNIT

Pääsisäänkäynti sijaitsee rakennuksen keskiosassa eteläpuolella. Kaariaukossa on alkuperäinen jugendtyylinen pieniruutuinen lasiseinä, johon liittyy kaksi käyntiovea ja niiden ovilehtiä vastaavat sivuosat. Ovien ja sivuosien yläosassa on kaarevin muotoon koristeileikattu lasiaukko, jossa on lasiseinää vastaava pieni ruutujako. Ovien alaosissa on pystyjaoin rytmityt puupeilit. Puuosat ovat tummanruskeita. Rakennuksen vastakkaisella puolella oleva pääaulan takaovi on vastaava, mutta vaalean puun värinen.

Pakkahuonepäädyn ulko-ovet ovat kaariaukkoihin asennettuihin aaltopeltiportteihin liittyviä käyntiovia. Osa porteista on alkuperäisiä. Itäpäädyn portit ovat peräisin vuoden 1908 muutoksesta. Eteläseinustan käyntiovet tehtiin vuonna 2012 vanhoihin portteihin.

Länsisiiven ovista suurin osa on vanhoja puupeiliovia, jotka liittyvät kaariaukkojen jugendtyylisiin ikkunakokonaisuuksiin. Länsipäädyn ovet ovat alkuperäisiä ja vastaavat alkuperäisiä piirustuksia, mutta ne on siirretty keskimmaisista aukoista reunoihin 1900-luvun alkupuolella. Kanavakadun puoleinen reunimmainen lasiaukollinen puuovi on lisätty vuonna 1940.

Länsipäädyn eteläseinustalla on kaksi uutta teräslasiseinää, joihin liittyy lasipariovet. Muutos tehtiin peruskorjauksessa vuosituhatosen vaihteessa.

27



← Rakennuksen keskiosa ja pääsisäänkäynti on säilynyt lähes täysin alkuperäisessä asussaan.

28



← Myös koillispuolen julkisivu ja sisäänkäynti ovat alkuperäiset.

VESIKATTO

Vesikatto on suurimmaksi osaksi saumattua peltiä. Keskiosan sekä kulmatornien katot on päällystetty liuske kivillä. Tornien päällä olevat pienemmät kupolit ovat kuparia. Länsipäädyn tiloissa olevien kattoikkunoiden lasikatot on korvattu lasikuitukatteella 1900-luvun loppupuoliskolla. Muutosvuosi ei ole tiedossa, mutta alkuperäinen lasikate näkyy vuoden 1953 valokuvassa.⁶⁵ Peltikatto on kunnostettu 2020-luvulla.

TERASSIT

Rakennuksen kolmella sivulla sijainneet lastauslaiturit on purettu pois. Länsipäädyn eteläpuoleinen ravintolan terassi ja pohjoispuolen huoltolaituri on lisätty vuosituhanen vaihteen peruskorjauksessa. Terasseissa on punagraniittinen alkuperäispiirustusten tyyliseksi uusittu perustus ja puurakenteinen lattiataso, ja niissä on sinkitystä teräksestä tehty pinnakaide ja sen päällä kulkeva putkikäsi johde. Itäpäädyn sisäänkäyntiterassi ja invaluiska on tehty vuonna 2012. Kaide on yksinkertainen mustaksi maalattu lattapinnakaide.

65 Arkkitehtitoimisto Lehto Peltonen Valkama Oy 1996: 53

SÄILYNEISYYS

Julkisivut ovat säilyneet lähes kokonaan alkuperäisessä asussaan, lukuun ottamatta muutamia ovimuutoksia eri vuosikymmeniltä. Suurin osa muutoksista on tehty 1900-luvun alkupuoliskolla. Uutta kerrostumaa edustavat vuosituhanen vaihteen peruskorjauksessa länsipäädyn lastausovien tilalle kaariaukkoihin rakennetut teräslasiseinät sekä vanhojen lastauslaitureiden paikalle peruskorjauksessa ja vuonna 2012 rakennetut terassit. Julkisivujen yleisilme on ajan myötä tummentunut, kun vuolukivinen vesikatto ja kupariosat ovat tummuneet.⁶⁶

66 Arkkitehtitoimisto Lehto Peltonen Valkama Oy 1996: 59.

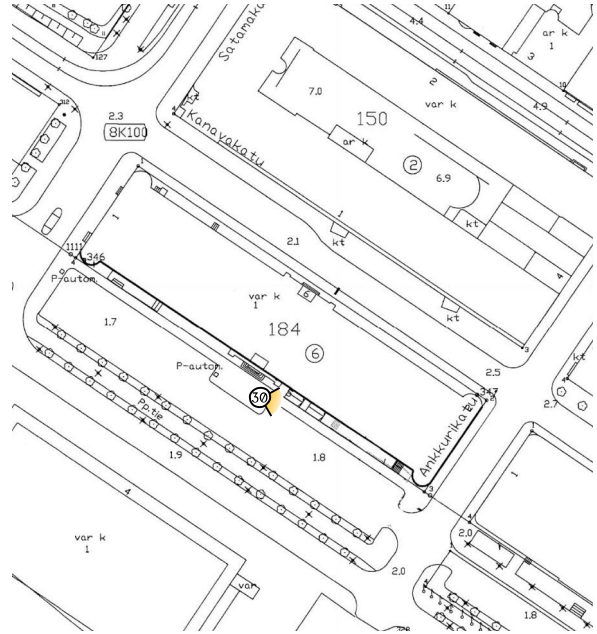
↓ Pakkahuonepäädyn edustalle vanhan lastauslaiturin paikalle rakennettiin vuonna 2012 uusi terassi ja invaluiska.

29



5.3 Pihapiiri

Rakennus rajautuu jokaiselta sivulta katuun, eikä tontilla ole varsinaista pihaa. Pääjulkisivun puolella kulkee satama-alueen pääkatu Katajanokanlaituri, joka jakautuu kahdeksi vierekkäiseksi väyläksi: pääasialliseksi autotieksi ja sen kanssa samansuuntaiseksi, parkkialueena toimivaksi pienemmäksi kaduksi tull- ja pakkahuoneen edustalla. Väylien välissä kulkee puiden reunustama kevyenliikenteenväylä. Tulli- ja pakkahuoneen pääsisäänkäynnin edustalla on pieni reunakivin korotettu levitys jalkakäytävässä, joka erottaa sisäänkäyntialueen parkkialueesta. Pääjulkisivun puolella olevat terassit rajautuvat suoraan jalkakäytävään. Ympäröivien katujen ja jalkakäytävien pintamateriaali on asfalttia. Rakennuksen välittömässä läheisyydessä ei ole viheralueita tai istutuksia.



↑ Pihavalokuvan ottoipaikka on merkitty asemapiirrokseen. Kuva on laadittu arkkitehtitoimisto K2S:n asemapiirustuksen (28.3.2012) pohjalta.

↓ Pääjulkisivun puolella terassialueet rajautuvat suoraan jalkakäytävään. Rakennuksen edusta on parkkialuetta.

30



6. Yhteenveto ja johtopäätökset

HISTORIALLISET VAIHEET YHTEENVETONA

Tulli- ja pakkahuone toimi vuoteen 1993 saakka alkuperäisessä käytössään. Sinä aikana rakennukseen tehdyt muutokset olivat vähäisiä ja liittyivät pääasiassa tullitoiminnan kehitykseen. Heti 1900-luvun alussa tehtiin jonkin verran käytettävyyttä parantavia muutoksia, kuten lastauslaitureiden ja ulko-oviyhteyksien lisääminen, hissien rakentaminen ja pakkahuonetilan lisääminen uusilla välikerroksilla. Toimistotiloihin tehtiin jonkin verran tilamuutoksia 1900-luvun aikana tullitoiminnan. Suurimmat muutokset kohdistuivat länsipäättyyn, jossa tilan käyttö vaihteli ravintola- ja tullilaboratoriotoiminnan välillä.

Tullitoiminta siirrettiin Sörnäisiin vuonna 1993, minkä jälkeen rakennus otettiin toimistokäyttöön, ja tiloihin suunniteltiin venäjänkauppaan liittyvää toimintaa. Rakennuksessa toimi vuoteen 2019 saakka suurimpana vuokralaisena Helsingin kaupungin kanssa yhteistyössä toimiva Moskovan Talo -niminen yhtiö, joka tarjosi tiloja venäläistaustaisten yritysten käyttöön. Vuosituhannen vaihteessa rakennuksessa suoritettiin laaja peruskorjaus. Suurimmat muutokset kohdistuivat jälleen länsisiipeen, jossa ravintolatilaa kasvatettiin.

2010-luvulta lähtien tilat ovat olleet pääasiassa pienten luovan alan toimijoiden ja markkinointiyritysten toimitiloina. Tehdyt muutokset ovat olleet vähäisiä. Itäsiiven kylmää pakkahuonetilaa käytettiin jonkin aikaa tapahtumapaikkana, ja tilan poistumisreittejä ja esteettömyyttä parannettiin. Tapahtumakäyttö todettiin kuitenkin virallisen varastokäytön vastaiseksi. Viime vuosina pakkahuonepäätty on ollut lähinnä satunnaisessa varastokäytössä.

Länsipäädyn ravintolatoiminta loppui vuonna 2020 koronapandemian seurauksena. Sen jälkeen tila on ollut vastapäiselle tontille rakennettavan Stora Enson pääkonttorin työmaahan tukipisteenä. Väliaikaisen työmaatoimistokäytön loppuessa rakennuksen valmistuessa Helsingin kaupunki on hakemassa tulli- ja pakkahuoneelle uutta käyttöä ideakilpailun kautta.

OMINAISPIIRTEET

Tulli- ja pakkahuone edustaa rakennustyyppinä satamamakasiinia, jotka ovat tyyppillisesti pitkänomaisia, matalahkoja ja tiilirakenteisia. Tavanomaiseen varastomakasiiniin verrattuna tulli- ja pakkahuone on suurempi ja koristeellisempi, sillä tullivarastojen lisäksi rakennuksessa sijaitsevat myös asiakas- ja toimistotiloja.

Tyyliltään rakennus on yhdistelmä 1800-luvun uusrenessanssia ja jugend-tyyliä, joka yleistyi tulli- ja pakkahuoneen rakennusaikana. Jugend-vaikutteet näkyvät erityisesti sisätiloissa ja sisäänkäynneissä, joiden suunnitelmia muutettiin rakentamisen aikana ajanmukaisemmiksi. Tulli- ja pakkahuone on yksi niin kutsutun Rohbau-tyylin päätöistä Suomessa. 1800-luvulla Euroopassa muotiin tulleessa tyyliä käytettiin rappaamatonta tiilipintaa julkisivumateriaalina.

Rakennuksen päätilat eli pääaula, porrashuone ja toisen kerroksen peräkkäisten salien sarja, ovat huomattavan laadukkaasti toteutettuja ja edustavia jugend-tyylisiä tiloja. Asiakassalissa, sen edustalla olevassa odotustilassa sekä länsipuolen pienemmässä toimistupuolen salissa on koristeelliset lasialakatot. Asiakastilojen tyyliä, avaruutta ja valoisuutta ihasteltiin jo aikansa uutisoinnissa.

SÄILYNEISYYS

Tulli- ja pakkahuone on säilynyt poikkeuksellisen autenttisen kokonaisuutena. Tullitoimintaan liittyvät edustustilat, kuten aulat ja asiakastilat ovat säilyneet lähes alkuperäisessä asussaan. Rakennus on toistaiseksi säästynyt raskailta muutoksilta, jollaisia on tehty moniin muihin alueen vanhoihin makasiinirakennuksiin. Käyttö yhtäjaksoisesti tullin toiminnassa 1990-luvulle saakka on edesauttanut säilymistä.

Edellisen rakennushistoriaselvityksen ja inventoinnin jälkeen rakennuksessa tehdyt muutokset ovat olleet pieniä länsipäädyn ravintolan laajennusta lukuun ottamatta. Muutokset ovat olleet osin entistäviä, ja esimerkiksi toimistojen tilajakoa on palautettu kohti alkuperäistä myöhemmin lisättyjä väliseiniä purkamalla. Tilat maalattiin väritutkimukseen perustuen ja alkuperäisiä lattiaa otettiin esiin muovilattioiden alta. Raskaammat muutokset liittyvät peruskorjauksessa muutettuihin länsipäädyn ravintolan keittiö- ja saniteettitiloihin, mutta kantaviin rakenteisiin ei tehty suurempia muutoksia. Ravintolatilojen yleisilme poikkeaa muun rakennuksen tyylistä, mutta pinnat ovat sisustuksellisia ja niiden alla on säilytetty alkuperäiset rakenteet.

Rakennuksessa on huomattavan hyvin alkuperäisinä säilyneitä tai pinnoiltaan entisöityjä tilakokonaisuuksia, kuten pääaula ja toisen kerroksen peräkkäisten salien tilasarja. Tilojen entisöinti on liittynyt lähinnä seinävärien palauttamiseen ja alkuperäisten lattioiden esiin ottamiseen jälkeensä lisättyjen pinnoitteiden alta. Itäpäädyn kylmä pakkahuone on tilatyypinä poikkeuksellinen ja hyvin alkuperäisasussaan

säilynyt. Tällä hetkellä pakkahuonepäädyn varastoksi määritetty käyttötarkoitus rajoittaa mahdollista käyttöä, mutta se on myös osaltaan suojelemaan tilaa raskailta muutoksilta.

Toimistotiloissa on tehty jonkin verran pinta- ja kiintokalustemuutoksia. Puiset alakatot, ikkunat ja väliovet ovat säilyneet alkuperäisinä. Alkuperäisten lattioiden päälle asennetut laminaatit hämärtävät tilojen alkuperäisyyttä, mutta todennäköisesti suojaavat pintoja turhalta kulumiselta.

Tulli- ja pakkahuonerakennuksella on mahdollisuus säilyä myös jatkossa merkittävänä vanhan satama- ja tullaustoiminnan edustajana. Yksi rakennuksen suurimmista arvoista on hyvin säilyneiden päätilojen ohella poikkeuksellisen autenttisen säilynyt pakkahuonetila. Uuden käytön tulisi sopeutua vanhaan tilaan ja kunnioittaa sen ominaispiirteitä.

RAKENNUKSEN ASEMA KAUPUNKITILASSA

Tulli- ja pakkahuone edustaa Katajanokan satama-alueen teollisempaa vaihetta 1900-luvun alussa. Hyvin säilynyt rakennus kertoo Helsingin kaupungin kasvusta, Katajanokan satama-alueen alkuvaiheista ja kaupankäynnin lisääntymisestä 1800-luvun aikana.

Rakennus on osa satama-alueelle 1900-luvun alussa rakentunutta punatiilisten makasiinien vyöhykettä, joka hallitsi maisemaa 1900-luvun loppupuolelle saakka. Vielä 1970-luvulla sataman kehityksessä yhtenä lähtökohtana oli säilyttää merelle avautuva makasiinien hallitsema maisema. Rakennusten julkisivut ovat nykyisin monenkirjavia ja alueen yleisime on 2000-luvulla muuttunut teollisesta satama-alueesta kohti oleskeluun kutsuvaa julkista kaupunkitilaa maailmanpyöriin ja uimaloineen. Vanhoja rakennuksia on

muutettu täysin uuteen käyttöön hotelli- ja kongressitiloiksi. Erityisen suuri muutos on tällä hetkellä tulli- ja pakkahuoneen edustalle rantaan rakentuva uusi Stora Enson pääkonttorirakennus, joka muuttaa rakennetun ympäristön ilmettä erityisesti Eteläsataman suunnalta katsottuna.

ARVOT

Tulli- ja pakkahuone on tällä hetkellä alueen harvoja vanhoja rakennuksia, joihin ei ole kohdistunut raskaita toiminnallisia ja tilallisia muutoksia, ja rakennus on poikkeuksellisen hyvin säilynyt. Myös alkuperäisen kaltainen toiminta on osittain säilynyt, ja toiminnallinen jako toimisto-, asiakas- ja varastotiloihin on säilynyt alkuperäisen kaltaisena. Tiloissa on alkuperäisen käytön lisäksi luettavissa historiallinen kerroksellisuus eri aikakausien pienten muutosten kautta.

Satamatoimintaan liittyvänä rakennuksena tulli- ja pakkahuone on Katajanokan satamalle alueellisesti tyypillinen, ja rakennus liittyy osaksi 1800-luvun lopun ja 1900-luvun alun satamamakasiinien kokonaisuutta matalahkon ja pitkänomaisen massoittelunsa sekä punatiilijulkisivujensa kautta. Rakennustyyppinä tulli- ja pakkahuone on kuitenkin melko epätyypillinen yhdistelmä teollista ja julkista rakentamista, jonka julkisivujen jäsentely ja koristeellisuus erottavat tyypillisestä varastomakasiinista. Tulli- ja pakkahuone onkin arkkitehtonisesti edustava esimerkki aikakautensa teollisuuteen liittyvästä julkisesta rakentamisesta.

Lisäksi rakennuksella on huomattavaa arkkitehtonista arvoa merkittävän arkkitehdin päätöihin lukeutuvana edustavana kohteena. Rakennus ilmentää 1800-luvun lopun rakennustyylien

kehittymistä ja eurooppalaisten tyylivirtausten vaikutusta Suomessa, ja sitä voidaan pitää yhtenä Rohbau-tyylin pääkohteista Suomessa. Päätilat muodostavat eheän ja poikkeuksellisen hyvin säilyneen jugend-tyyliseen kokonaisuuden, jota arvostettiin jo rakennusaikana.

Rakennuksella on historiallista arvoa ja todistusvoimaa sekä sataman alkuperäisen rakennuskannan edustajana että tullitoimintaan liittyvänä julkisena tilana. Tulli- ja pakkahuoneella on myös kaupunkikuvallista arvoa Katajanokan sataman alkuperäisen, punatiilisen makasiinirakennuskannan edustajana.

Lähteet

KIRJALLISET LÄHTEET

- Arkkitehti-lehti 2/1931: 18–22.
- Arkkitehti-lehti 3/1987: 20–23.
- Arkkitehti-lehti 4/1986: 26–33.
- Arkkitehti-lehti 11/1932: 165.
- Arkkitehtitoimisto Lehto Peltonen Valkama Oy, 1996. *Helsingin tulli- ja pakkahuoneen rakennushistoriallinen selvitys*.
- Asemakaavan 8628 selostus, 1982. Asemakaavan muutos. 8. kaupunginosa, korttelit 138, tontit 12, 13 ja 18. Helsingin kaupunki.
- Asemakaavan 9049 selostus, 1985. Asemakaavan muutos. 8. kaupunginosa, korttelit 152, 188 ja 189. Helsingin kaupunki.
- Asemakaavan 9146 selostus, 1986. Asemakaavan muutos. 8. kaupunginosa, kortteli 8189, tontti 4. Helsingin kaupunki.
- Asemakaavan 9277 selostus, 1986. Asemakaavan muutos. 8. kaupunginosa, kortteli 187. Helsingin kaupunki.
- Helsingin Sanomat (HS) 22.3.2022: *Helsingin ja Moskovan välisestä ystävytydestä jäi jäljelle lattiaan pultattu kassakaappi*.
- Helsingin Sanomat (HS) 3.3.2005: *Kreikkalainen Grecia avaa Katajanokalla*.
- Ilonen, A., 1990; toim. *Helsinki, Espoo, Kauniainen, Vantaa arkkitehtuuriopas*. Helsinki: Otava.
- Jokinen, T., 2020. *Arvorakennusten arkkitehti. Gustav Nyström suunnittelijana ja opettajana*. Helsinki: Parvs.
- Kattotutka Oy 2014. *Vesikaton kuntotarkastusraportti*. Tulli- ja pakkahuone. Katajanokanlaituri 5, Helsinki.
- Kervanto Nevanlinna, A., 2002. *Kadonneen kaupungin jäljillä. Teollisuusyhteiskunnan muutoksia Helsingin historiallisessa ytimessä*. Suomalaisen Kirjallisuuden Seuran toimituksia 836.
- Kovero, M., 1955. *Helsinki liikennekeskuksena*. Teoksessa Rosen, R., E. Hornborg, H. Waris & E. Jutikkala, 1955; toim. *Helsingin kaupungin historia IV:I*, 213–271. Suomalaisen Kirjallisuuden Kirjapaino Oy.
- LOCI maisema-arkkitehdit Oy, JKMM arkkitehdit Oy, 2020. *Eteläsataman lahden maisemallinen tilavaraus- ja periaatesuunnitelma 2020*.
- Lukkarinen, V., 1990. *Carl Ludvig Engelin jälkivaikutus*. Teoksessa Lilius, H. (1990; toim.). *Carl Ludvig Engel 1778–1840*. Näyttely Helsingin Tuomiokirkon kryptassa 7.8.–14.9.1990, 482–487. Helsingin juhlaviikot, Helsingin kaupunki, Opetusministeriö, Suomen rakennustaiteen museo. Martinpaino Oy.
- Museovirasto. Rky-alueet: Katajanokan vanha osa. <http://www.rky.fi/read/asp/r_kohde_det.aspx?KOHDE_ID=1549>
- Norppa, M., 2019. *Helsingin kantakaupungin kehittyminen 1550–2019 – historialliset kaupunkiroolit, kaupunkisuunnittelu ja arkkitehtuuri*. Department of Geosciences and Geography A72.
- Putkonen, L., 2010. *Katajanokan Kanavaterminaalialue. Asemakaavahistoria, rakennushistoria ja kaupunkikuvan kehitys*.
- Ramboll, 2016. Helsingin kaupungin Kiinteistövirasto. Katajanokan täyttö- ja toimintahistoria. 10.8.2016.
- Stenius, O., 1969. *Helsingin asemakaavahistoriallinen kartasto*. Helsinki: Frenckellin Kirjapaino Oy.
- Tukkimäki, J., 2009. *Helsingin liikenne*. Teoksessa Hietala, M., M. Helminen & M. Lahtinen (2009; toim.) Helsinki – historiallinen kaupunkikartasto, 108–127. Helsingin kaupungin tietokeskus. Kariston Kirjapaino Oy.
- YLE uutiset 11.12.2012: *Muotoilu muuttaa Tulli- ja Pakkahuoneelle*. <<https://yle.fi/uutiset/3-6411784>>
- YTJ Yritys- ja yhteisötietojärjestelmä. Grecia Oy. <<https://bit.ly/3tBkrrD>>

ARKISTOLÄHTEET

Rakennusvalvontapalvelujen sähköinen palvelu
Lupapiste Kauppa <<https://kauppa.lupapiste.fi/#>>: rakennuslupapiirustukset

KUVALÄHTEET

Arkkitehtitoimisto LPV. Vuoden 1995 mittauspiirustukset.

Finna.fi <www.finna.fi>.

Helsingin kaupunginmuseo (HKM)

Suomen valokuvataiteen museo (SVM)

Helsingin kaupungin karttapalvelu (HKP)
<<https://kartta.hel.fi/?setlanguage=fi>>.

HAASTATTELUT JA SUULLISET LÄHTEET

Hoppu, Salla 4.4.2022 Katajanokan alueen
asemakaavoittaja, suullinen tiedonanto.

Westerlund, Veikko 1.6.2022. Tilaajan edustaja,
Helsingin kaupunki, suullinen tiedonanto.

Rakennusluvut

Rakennusta koskevat lupa-asiat on lueteltu alla kronologisessa järjestyksessä. Tiedot perustuvat Helsingin kaupungin rakennusvalvonnan arkistoon tallennettuihin lupapiirustuksiin ja vuoden 1996 rakennushistoriaselvitykseen (arkkitehtitoimisto Lehto Peltonen Valkama Oy). Lupapiste Kaupassa on lisäksi jonkin verran teknisiä piirustuksia. Järjestelmän tietoihin kirjatut vuosiluvut ovat osittain virheellisiä.

2011

Rakennuslupatunnus: 8-1009-11-D

Toimenpide: Tilapäinen käyttötarkoituksen muutos: pakkahuonetilan muutos kokoontumistilaksi

Lupa myönnettiin: 11.5.2012 / 30.2.2012

Suunnittelija: Arkkitehtitoimisto K2S, Mikko Summanen

Piirustukset: Asemapiirustus, asemakaava, julkisivupiirustus, leikkauspiirustus, pohjapiirustukset 1. ja 2. kerros (6 kpl)

2000

Rakennuslupatunnus: 8-2546-00-C

Toimenpide: Valomainos julkisivuun

Lupa myönnettiin: 25.07.2000

Suunnittelija: Arkkitehtitoimisto Kari Hyvärinen

– Jaakko Suihkonen Oy, Jaakko Suihkonen

Piirustukset: Asemapiirustus, julkisivupiirustus rakennuksen päädyistä, valomainoksen detalji (3 kpl)

1999

Rakennuslupatunnus: 8-0066-99-C

Toimenpide: Peruskorjaus, pääasiassa länsipäädyn tilat ja talotekniikka

Lupa myönnettiin: 6.4.1999

Suunnittelija: Arkkitehtitoimisto Kari Hyvärinen

– Jaakko Suihkonen Oy, Jaakko Suihkonen

Piirustukset: asemapiirros, pohjapiirrokset 1. ja 2. kerros, julkisivut 4 kpl, leikkauspiirrokset 2 kpl, rakennetyypit, ikkuna-, poistumis- ja huolto-ovikaaviot (11 kpl)

Huomioita: Lupapisteessä on lisäksi IV-, KVV- ja rakennesuunnitelmia. Ullakon nousukeskushuoneen lupa on haettu erillisellä tunnuksella k8-1812-99-Z, joka on Lupapisteen järjestelmässä merkitty virheellisesti vuodelle 1944.

1979

Rakennuslupatunnus: 8-0498-79-C

Toimenpide: 1. kerroksen länsipäädyn muutos ruokalaksi

Lupa myönnettiin: 14.9.1979

Suunnittelija: Rakennushallitus, J. Laurila

Piirustukset: asemapiirros, leikkaus- ja pohjapiirustus (3 kpl)

Huomioita: Lupapisteessä on lisäksi 9 kpl IV-lupasuunnitelmia

1956

Rakennuslupatunnus: Ke-0657-56-C

Toimenpide: Vanhan hissien uusiminen betonirakenteisena itäpäättyyn

Lupa myönnettiin: 5.6.1956

Suunnittelija: Helsingin kaupungin rakennusvirasto, Lauri Pajamies.

Piirustukset: Asemapiirrokset, leikkauspiirros, tavarahissin rakennussuunnitelma (4kpl)

Huomioita: Selvityksessä on käytetty Lupapiste Kaupan esikatselua.

1951

Rakennuslupatunnus: Ke-0312-51-C

Toimenpide: Lentopakettien tullausosaston suunnitelma

Lupa myönnettiin: 27.10.1951

Suunnittelija: Helsingin kaupungin rakennusvirasto, Eino Ek.

Piirustukset: Pohjapiirros (lentopakettien tullausosasto), julkisivuote koillisesta (2 kpl)

Huomioita:

1940

Rakennuslupatunnus: ke-115-c-40

Toimenpide: Länsipäädyn oven siirto oikeanpuoleiseen aukkoon

Lupa myönnettiin: 23.11.1940

Suunnittelija: Helsingin kaupungin rakennustoimisto, talorakennusosasto

Piirustukset: asemapiirros, länsipäädyn julkisivu, pohjapiirustusote 1. kerroksen länsipäädystä (3 kpl)

Huomioita: Selvityksessä on käytetty Lupapiste Kaupan esikatselua.

1908

Rakennuslupatunnus: Ei tiedossa.

Toimenpide: Julkisivumuutos Ankkurikadulle

Lupa myönnettiin: 18.3.1908

Suunnittelija: Helsingin kaupungin rakennuskonttori, Karl Hård av Segerstadt

Piirustukset: asemapiirros, länsipäädyn julkisivu, pohjapiirustusote 1. kerroksen länsipäädystä (3 kpl)

Huomioita: Tiedot vuoden 1996 rakennushistoriaselvityksestä.

1899

Rakennuslupatunnus: Ei tiedossa.

Toimenpide: Alkuperäinen rakennuslupahakemus

Lupa myönnettiin: 24.2.1899 / 6.4.1899

Hakija: Satamarakennusvaltuuskunta, Helsingin kaupunki

Suunnittelija: Gustav Nyström

Piirustukset: pohjapiirrokset 1. ja 2. kerros, julkisivut (3kpl), leikkaukset (3kpl) (8kpl)

Huomioita: Tiedot vuoden 1996 rakennushistoriaselvityksestä.

Kooste: Alueen 2000-luvun kehitysehdotukset

Katajanokan kanavaterminaalin suunniteltiin vuosina 1998–2005 Armi-taloa – Arkkitehtuurin, Rakentamisen ja Muotoilun Informaatiokeskusta. Vuonna 2001 järjestetyn arkkitehtuurikilpailun voitti JKMM Arkkitehdit Oy. Hanke ei toteutunut.

Vuonna 2006 järjestettiin kansainvälinen Helsinki Greater Vision -suunnittelukilpailu. Voittajasuunnitelmassa Eteläsataman aluetta ehdotettiin kaupunkimaiseksi ja toiminnoiltaan sekoittuneeksi solmukohdaksi, ja Katajanokanrannan edustalle oli esitetty rakennettavaksi uusi suurehko saari. Suunnitelmaa ei toteutettu.

Armi-talon jälkeen Kanavaterminaalin tontille kaavailtiin vuonna 2010 Herzog & de Meuronin arkkitehtitoimiston suunnittelemaa lasipintaista hotelleja, mutta Helsingin kaupunginvaltuusto hylkäsi hankkeen vastustuksen vuoksi vuonna 2010.

Osana World Design Capital Helsingin (2012) ohjelmaa järjestettiin vuosina 2011–2012 Kirjava Satama -ideakilpailu Eteläsataman ympäristöön. Alueelle ehdotettiin muun muassa kanavia ja uutta rakentamista. Ehdotuksista neljä palkittiin.

Vuonna 1957 rakennettu Kanavaterminaalin rakennus purettiin vuonna 2012. Guggenheim-säätiön museon sijoittamista kyseiselle tontille selvitettiin vuonna 2012, mutta suunnittelupaikka vaihtui sittemmin Etelärantaan. Vuosina 2014–2015 järjestettiin avoin kansainvälinen Guggenheim Helsinki -arkkitehtuurikilpailu. 1715 ehdotuksesta voittajaksi valittiin ranskalais-japanilainen arkkitehtitoimisto Moreau Kusunoki Architects. Hanke kaatui kaupunginvaltuustossa vuonna 2016.

Vuonna 2017 hyväksyttiin suunnitelma maanalaisen pysäköintilaitoksesta Katajanokalahiturin makasiinin alle. Kaavasta tehtyjen valitusten vuoksi hanke on viivästynyt.

Stora Enson uudesta pääkonttorista järjestettiin vuonna 2020 kansainvälinen arkkitehtuurikutsukilpailu, jonka voitti Anttinen

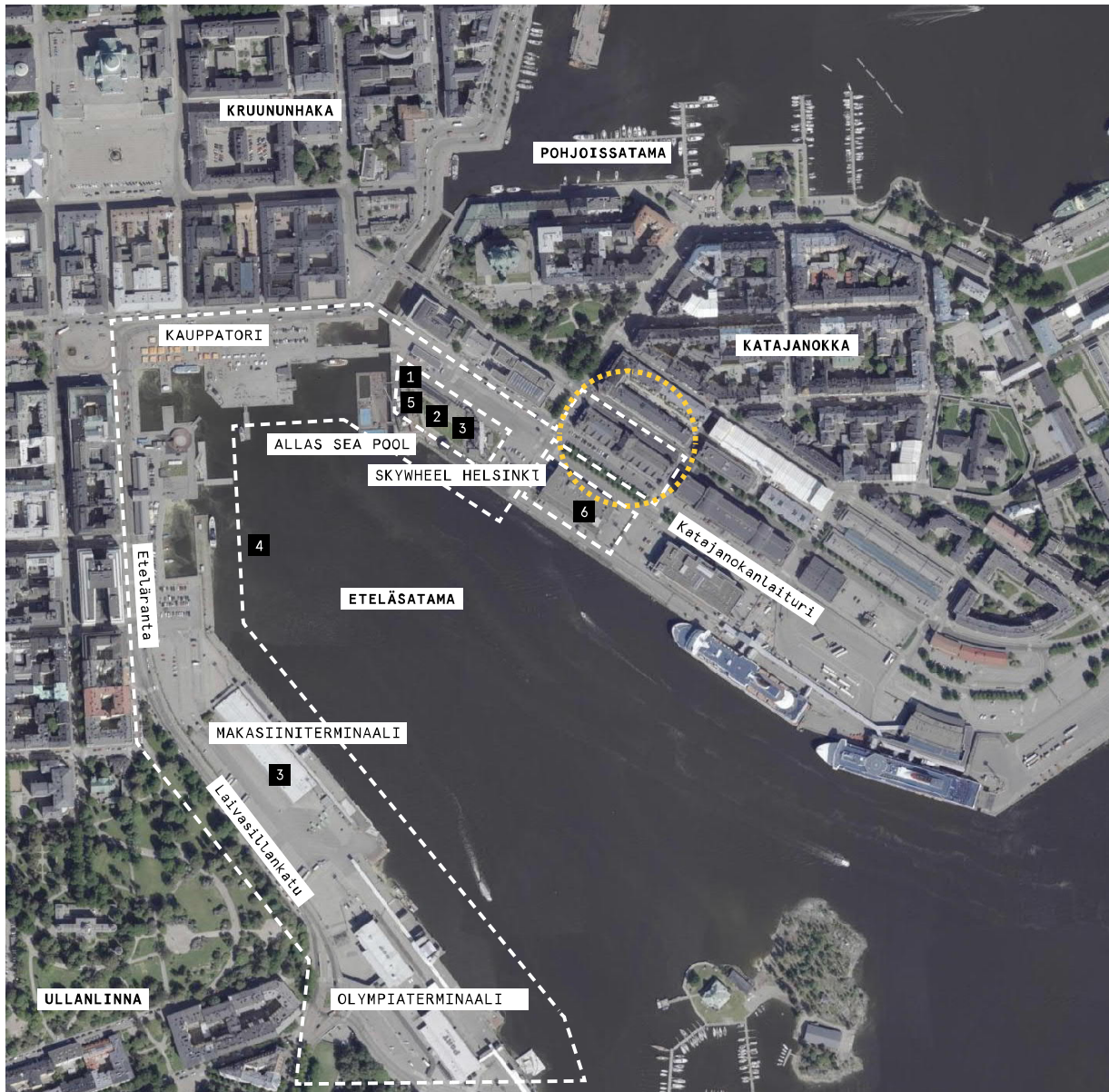
Oiva Arkkitehdit Oy. Rakennukseen tulee lisäksi hotelli, ravintola- ja konferenssitiloja sekä muita toimitiloja. Niiden rakentamisen mahdollistava asemakaava vahvistettiin vuonna 2021.

Alueelle on suunnitteilla tai rakenteilla useampia hotelleja, muun muassa Kanavakatu 3 AB:n rakennuksiin, Kanavakatu 4:ään sekä Kanavakatu 14:n tontille. Etelärannan puolella on käynnissä hankesuunnittelu Arkkitehtuuri- ja designmuseolle nykyisen Makasiiniterminaalin paikalle. Toteutuksen lopullinen päätös on määrä tehdä vuoden 2023 aikana.

Tulevan museon lähiympäristön suunnittelusta on käynnissä erillinen Makasiinirannan laatu- ja konseptikilpailu, jonka tuloksen on määrä selvittää vuoden 2022 aikana, ja suunnittelun on tarkoitus jatkaa kumppanuuskaavoituksena Helsingin kaupungin kanssa.

Käynnissä olevaan asemakaavaprosessiin liittyen alueella tutkitaan muun muassa väliaikaiseksi suunnitellun merikylypylän aseman pysyvöittämistä sekä toimitilarakentamista Katajanokalahiturin ja Satamakadun rajaamalle alueelle. Ranta-alueella halutaan lisäksi kehittää kävelytävän ja toiminnoiltaan monipuolisena alueena, jossa on merellisyyttä tukevaa palvelutarjontaa. Kivijalkaliiketilojen määrää halutaan alueella lisätä. Katajanokanrantaan tutkitaan asuinkerrostalokortteleita, joihin tulisi myös kivijalkaliiketiloina. Haasteita asuntorakentamiselle Katajanokanrannan alueella aiheuttaa satamatoimintojen tuottama matalataajuinen melu, joka voi rajata alueelle aiemmin hahmotellun korttelimäärän neljästä kolmeen. Lisäksi alueen kaavoitus kerännee vastustusta Katajanokanrannan nykyisiltä asukkailta joistakin asunnoista avautuvien merinäköalojen eteen sekä Matruusinpuiستoon sijoitettavaksi ajatellun rakentamisen vuoksi. Katajanokan kärjen alueella saatetaan tehdä pienimuotoisia maatäyttöjä.⁶⁷

67 Hoppu 4.4.2022



↑ Tulli- ja pakkahuone on ympäröity kuvassa katkoviivalla. Ortoilmakuva 2021. HKP.

ALUEELLA JÄRJESTETYT KEHITYSKILPAILUT 2000-LUVULLA

- 1 Armi-talo 2001-2005, arkkitehtuurikutsukilpailu, ei toteutusta
- 2 Hotelli, AB Invest / Herzog & de Meuron 2007-2010, suunnitelma, ei toteutusta
- 3 Guggenheim-museo 2010-11/2014-16, avoin arkkitehtuurikilpailu, ei toteutusta
- 4 Kirjava satama 2008-2012, avoin ideakilpailu alueen kehittämiseksi
- 5 Maailmanpyörä 2014- ja meriuimala 2016-, väliaikaiset rakennukset, suunnitelma ja toteutus
- 6 Stora Enso Oyj:n uusi pääkonttori 2020-, arkkitehtuurikutsukilpailu ja toteutus
- 7 Arkkitehtuuri- ja designmuseo 2019-, hankesuunnittelu
- 8 Makasiiniranta 2021-2022, laatu- ja konseptikilpailu

→ Waterfront Hotel oli norjalaisen kiinteistösiirtäjän AB Investin projekti, jonka suunnitteli arkkitehtitoimisto Hertzog & de Meuron 2007–2008. Visualisointikuva Herzog & de Meuron.



↑ Armi-talon arkkitehtuurikutsukilpailun vuonna 2011 voitti JKMM Arkkitehtien suunnitelma. Visualisointikuva JKMM Arkkitehdit ja Adactive Oy.



← Anttinen Oiva Arkkitehtien ehdotus Spring voitti Stora Enson uutta pääkonttoria koskevan arkkitehtuurikilpailun 2020. Visualisointikuva Helsingin kaupungin asemakaavan muutoksen selostukseen liitetystä viitesuunnitelmasta, Anttinen Oiva Arkkitehdit Oy. Kuvaa on rajattu.

- Arkkitehtitoimisto APRT Oy:n ehdotus Tori jakoi toisen sijan yhdessä kolmen muun työn kanssa Helsingin kaupungin Kirjava satama -ideakilpailussa 2012. Visualisointi Helsingin kaupungin julkaisemasta arvostelupöytäkirjasta.



- Ilkka Svärdirn Boegbeeld-ehdotus on Kirjava satama -ideakilpailun toisen palkinnon jakaneita töitä. Avustajina työssä olivat Pia Sopenen ja Tuuli Sopenen. Visualisointi Helsingin kaupungin julkaisemasta arvostelupöytäkirjasta.



