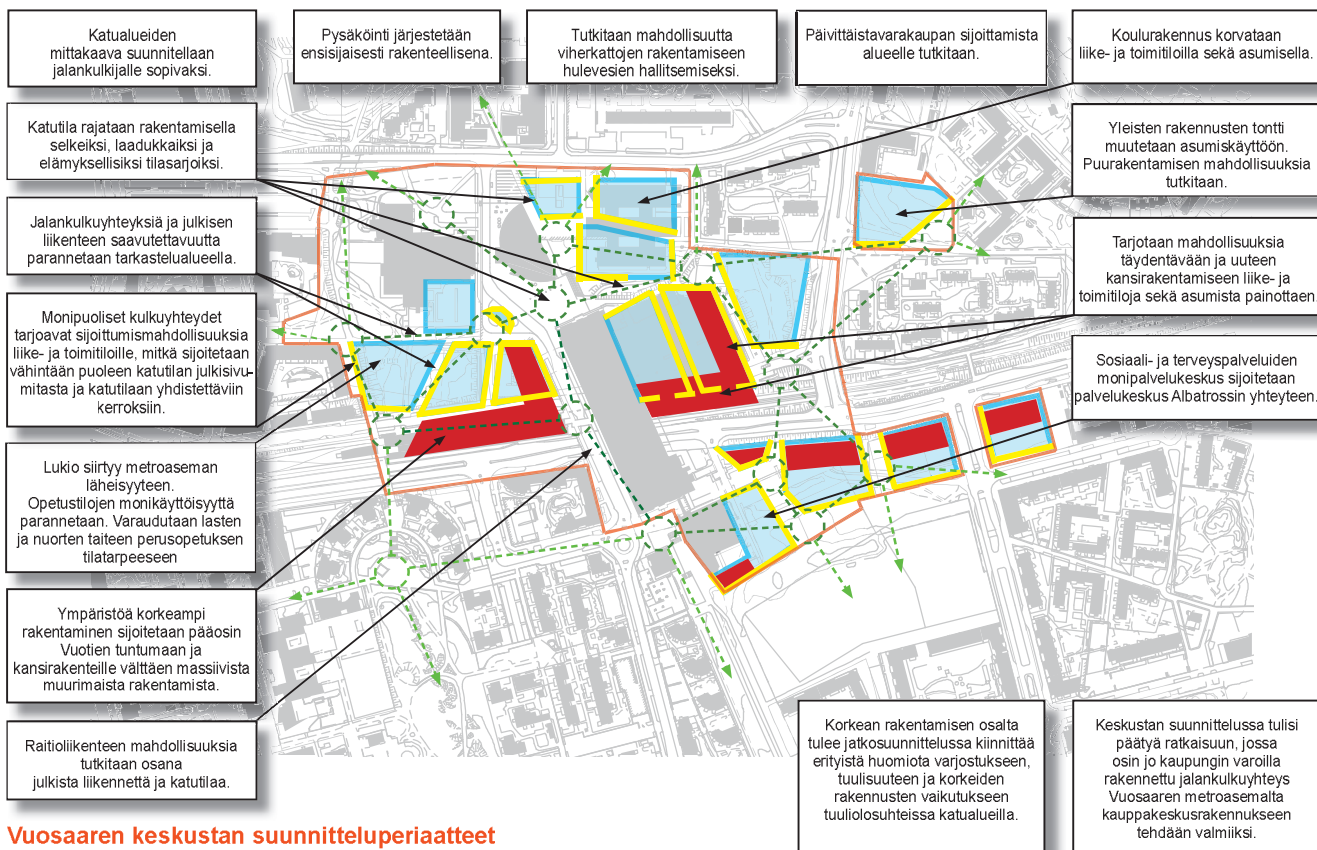
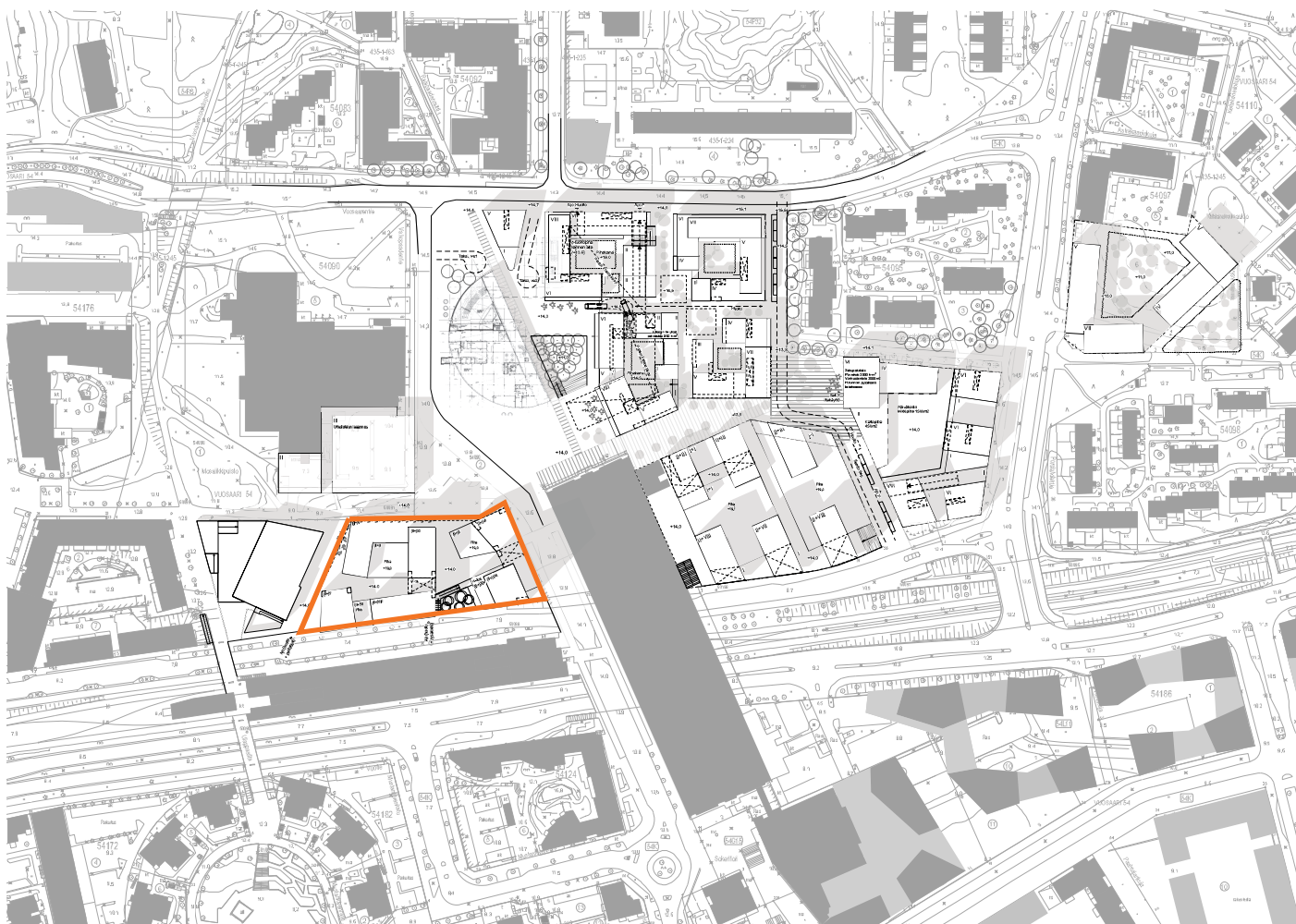




Vuosaaren Mosaiikkikortteli - toiminnallisuus ja kaupunkikuva



Vuosaaren keskus suunnitteluperiaatteet



Mosaiikkikortteli Vuosaaren keskus yleissuunnitelman luonnoksessa

Vuosaaren keskustan katutilat

Mosaiikkikortteli Vuosaaren kaupunginosan keskustassa

Vuosaari on kasvava ja monipuolinen 40 000 asukkaan kaupunginosa, jonka rooli raideliikenteen solmukohtana on vahvistumassa edelleen. Vuosaaren keskusta-alueen kehitys tavoittelee koko kaupunginosan onnistunutta yhdistämistä ja kasvavan asukasmäärän palveluiden kattavaa tarjoamista. Osana Vuosaaren keskustan länsiosan asemakaavamuutosta suunniteltava Mosaiikkikortteli sijaitsee alueen keskusaukiona toimivan Mosaiikkitorin, metroaseman ja linja-autoterminaalin ääressä.

Vuosaaren keskustan suunnitteluperiaatteet

Vuosaaren keskustan suunnitteluperiaatteet hyväksyttiin kaupunkisuunnittelulautakunnassa 15.11.2016 keskusta-alueen kehityksen Yleiskaava (2016) mukaisiksi suuntaviivoiksi jatkosuunnittelulle. Suunnitteluperiaatteiden tavoitteena on elämyksellinen ja urbaani keskusta kasvavaan Vuosaaren kaupunginosaan. Lautakunnan päätös velvoitti järjestämään alueesta suunnittelukilpailun. Vuosaaren keskustan arkkitehtuuriopiskelijakilpailun tulokset ja asukkaiden mielipiteet vaihtoehtojen kehityskelpoisista näkökulmista saatiin keväällä 2018 jatkosuunnittelun pohjaksi.

Kaupunkitilat Vuosaaren keskustan yleissuunnitelmassa

Suunnitteluperiaatteiden mukainen elävä ja toimiva keskusta-alue vaatii huolellista sovittamista olemassa olevaan kaupunkitilaan ja sen ratkaisuihin. Tavoitteellisesti raideliikenteen tulevaan solmukohtaan sijoittuva tiivis alue tulee käsittämään työpaikkoja, liiketilaa ja asumista, joille kaupunkitilat luovat suotuisat olosuhteet.

Katutilojen suunnittelussa mahdollistetaan metroasemalle päättyvä Raidejokeri2-yhteys. Raideliikenteen laajenemiseen edelleen varaudutaan mahdollistamalla nykyisen Valkopaadentien paikallisliikenneterminaalin siirtyminen Tyynylaavantielle Mosaiikkikorttelin ja metroaseman väliin pitkällä aikavälillä.

Yleisten alueiden suunnittelu tarkentuu keväällä 2020 laadittavana yleissuunnitelmana. Oheisessa esityksessä Mosaiikkikortteli on esitetty yleissuunnitelmaa varten laaditun luonnoksen muodossa.

Vaatimukset ja tavoitteet Mosaiikkikorttelin suunnittelulle

Seuraavilla sivuilla on esitetty kaupunkisuunnittelun vaatimuksia ja tavoitteita Mosaiikkikorttelin suunnittelulle.

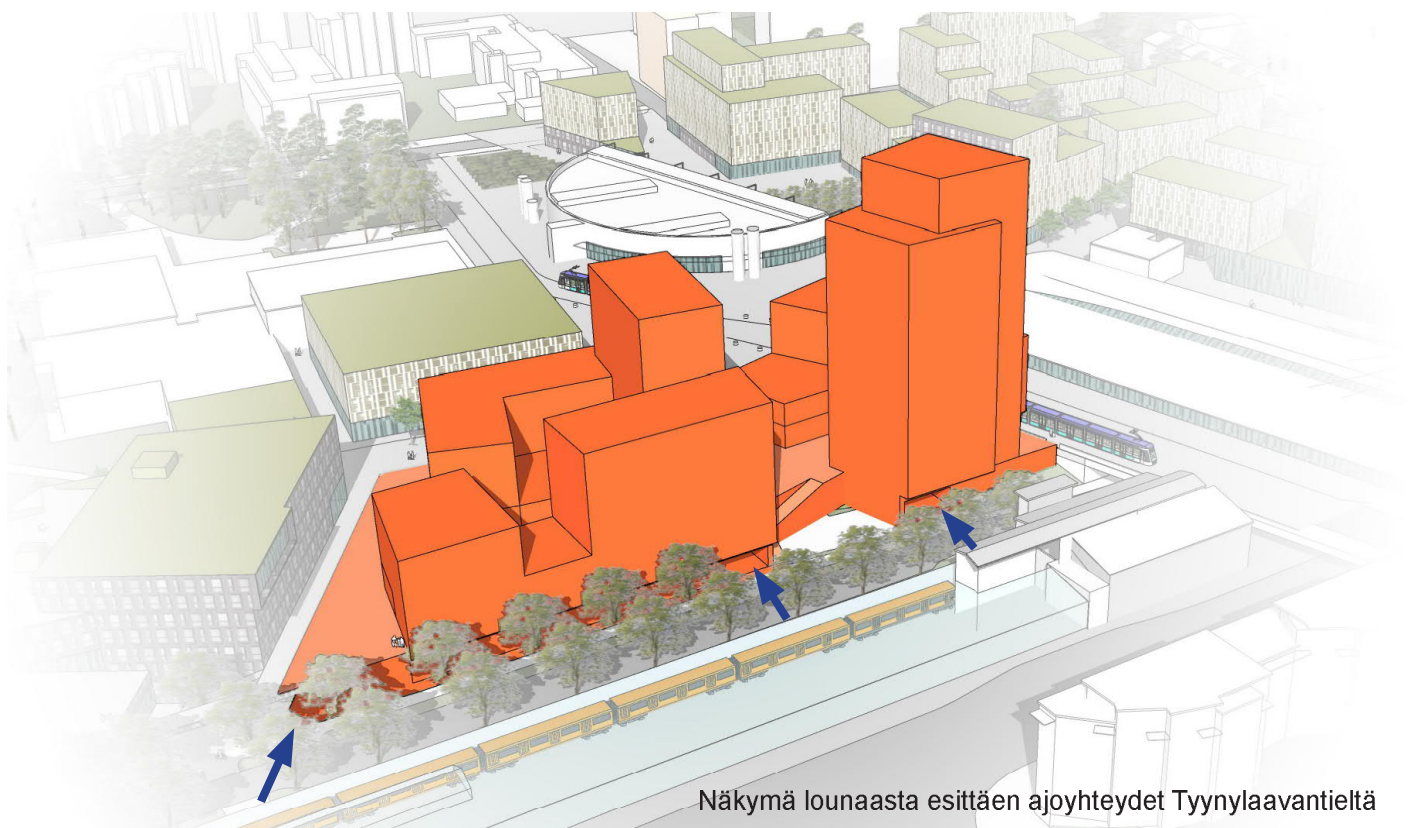
Vaatimukset tulevat muodostamaan pohjan tuleville kaavamääräyksille. Vaatimukset käsittävät reunaehdoja, joiden ratkaisu suunnittelussa on välttämätöntä ja muodostavat siten lähtötason suunnitteluehdotukselle.

Tavoitteet sisältävät suunnitteluehdotuksen laadullisen osuuden, jotka vaatimusten ammattitaitoisten ratkaisujen ohella toimivat kilpailutuksen arviointiperusteena. Tavoitteiden painoarvo suunnittelussa on siis keskeinen ja suunnitteluehdotus tulee perustella ennen kaikkea alueen kokonaisuuteen sovittautumista peilaten.

Kannen kuva:

Vuosaaren keskustan arkkitehtuuriopiskelijakilpailun voittajaehdotus "Ranka", Amélie Halbach, Carlos Orbea ja Riikka Laksela

Toiminnalliset lähtökohdat



Toiminnalliset vaatimukset

Liittyminen olemassa olevaan rakenteeseen:

- Kauppakeskuksen huoltopihan rasitesopimuksen mukaiset järjestelyt huomioidaan suunnittelussa
- Liittyminen olemassa olevaan Mosaiikkitorin pysäköintilaitokseen sekä purettavan porrasyhteyden järjestäminen julkiseksi, ympäri vuorokauden palvelevaksi porrasyhteydeksi joko korttelissa tai Mosaiikkitorilla polkupyörien liityntäpysäköinnin yhteydessä.
- Tyynylaavantien käyttäminen paikallisliikenteen terminaalina mahdollistetaan suunnittelun yhteydessä. Tyynylaavantieltä Mosaiikkitorille tulee järjestää yleistä jalankulkua ympäri vuorokauden palveleva laadukas porrasyhteys tai portaikko.
- Liittyminen Mosaiikkikujan ja –raitin sekä Valkopaadentien sillan rakenteisiin huomioitava
- Korttelin kaupalliset tilat keskittyvät katutasoon ja ovat katutasosta saavutettavissa. Tilojen sijoittelu painottaa rakennusten kulmia. Tilat sijaitsevat ensisijaisesti Mosaiikkitorin laidalla (kuvassa sinisellä)

Joukkoliikenne:

- Varautuminen Valkopaadentien pikaraitiotien terminaaliin riittävin tilavarauksin katutilassa
- Varautuminen mahdolliseen paikallisliikenteen terminaaliin Tyynylaavantiellä

Ympäristöhäiriöt:

- Metroradan, Tyynylaavantien ja Vuotien aiheuttamien ympäristöhäiriöiden huomioiminen etenkin asumisen suunnittelussa
- Alueen kaiken suunnittelun lähtökohtana on tuulen vaikutuksen heikentäminen lyhytaikaiseen oleskeluun hyväksyttävälle tasolle jalankulkualueilla ja pitkäaikaiseen oleskeluun hyväksyttävälle tasolle piha-alueilla sekä Mosaiikkitorilla.
- Pysäköintijärjestelyt tulee suunnitella yhteisiksi koko korttelin alueella
- Mahdollisen korkean rakentamisen huipulle tulee sijoittaa yleisölle avoin liike- tai kokoontumistila

Toiminnalliset tavoitteet

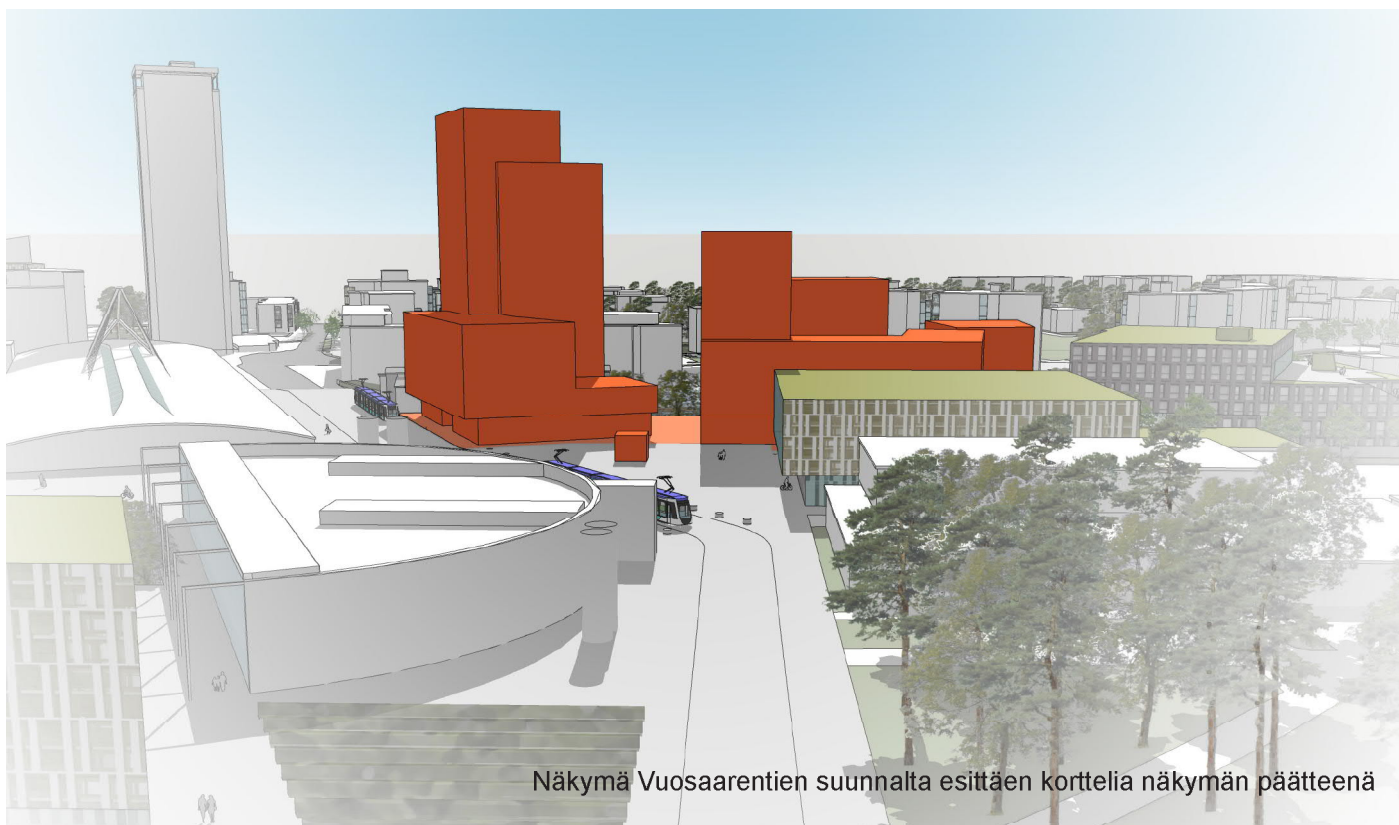
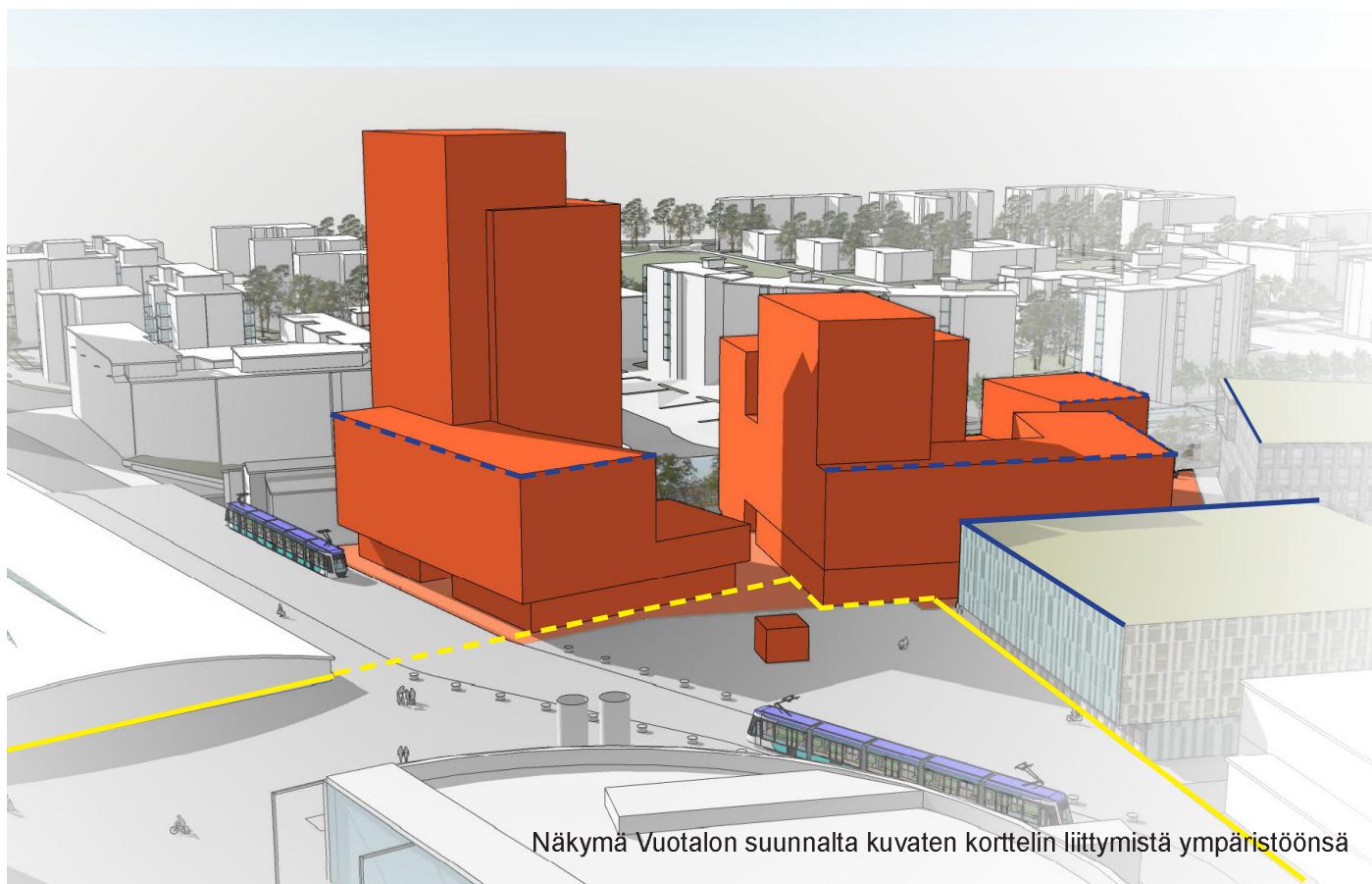
Kulkuyhteydet:

- Mosaiikkikujan uusi yhteys Kallahden ja keskustan välillä huomioidaan keskustamaisena yhteytenä
- Korttelin sisäiset julkiset yhteydet vahvistavat keskustan yhteyksiä (kuvassa keltaisella)
 - Itä-länsi-suuntainen yhteys Ulappasillalta Valkopaadentielle vahvistaa julkisen liikenteen terminaalin saavutettavuutta
 - Pohjois-etelä-suuntainen yhteyttä Mosaiikkitorilta Tyynylaavantielle vahvistetaan

Katutila:

- Korttelin rakeisuuden tulee muodostaa elämyksellisiä tilasarjoja ja ohjata katutilassa kulkemista vaihteleville reiteille
- Katutaso on korttelin yhteys ympäristöönsä:
 - Tulevaan pikaraitiotien terminaaliin varautuminen Valkopaadentiellä esimerkiksi arkadin suomin lisätilavarauksin.
 - Mittakaavallinen liittyminen erityisesti Mosaiikkikujalla
 - Viipymisen tilojen mahdollistaminen korttelin yhteyteen
- Korttelin toimistotilat sijaitsevat katutasoa ylemmissä kerroksissa.
- Asuinrakentamista palvelevat piha-alueet ja kattopihat tulee suunnitella yhteisöllisiksi kokonaisuuksiksi.

Kaupunkikuvalliset lähtökohdat



Kaupunkikuvalliset vaatimukset

Mittakaava

- Kokonaisuuden mittakaava tulee sovittaa huolellisesti ympäristöönsä. Korttelin rakeisuuden tulee huomioida katutason jalankulun mittakaavan vaatimukset ja yhteystarpeet.
- Ympäristöä korkeampi rakentaminen sijoittuu suunnitteluperiaatteiden mukaisesti korttelin eteläreunaan ja keskiosaan. Varjojen lankeamisen minimoiminen korttelin ulkopuolelle on olennaista julkisen katutilan laadukkuudelle.
- Ympäristöä korkeampi rakentaminen näyttäytyy rauhallisena elementtinä suuremmasta maisemasta tarkasteltuna. Umptosien käsittely on sävyiltään vaalea ja vertautuu tornitalo Cirrukseen.

Katutaso ja julkinen tila

- Kortteli rajaa nykyisellään heikosti hahmottuvan keskusaukio Mosaiikkitorin eteläreunan kaupunkitilaksi. Korttelin mittakaava sopeutuu aukion laidalla ympäröivän kaupunkirakenteen mittakaavaan
- Katutasokerroksen korkeus vähintään 5m, joka toteutetaan Valkopaadentien pikaraitiotieterminaalin alueella arkadimaisena reunuksena.
- Katutilaan rajautuvien pintojen suunnittelun vaihtelevuutta ja monipuolisuutta tulee painottaa kaikkialla korttelin jalankulun saavutettavilla alueilla
- Aukotus jalankulkualueiden ääressä tulee olla suurta ja katutason toiminnan tulee näkyä katutilaan. Myös katutason umpinaisten seinäpintojen suunnittelun tulee tukea käsittelyltään jalankulun mittakaavaa.

Kaupunkikuvalliset tavoitteet

Kaupunkitila, mittakaava ja orientoituvuus

- Rakennuksen jäsentelyn tulee korostaa katutason lämmintä monipuolisuutta ja ylempien kerrosten pelkistetympää ilmettä.
- Mosaiikkikortteli sijoittuu merkittävien näkymien päätteisiin, jossa kokonaisuuden suunnittelun tulee tukea korttelin tehtävää orientoivana elementtinä katutilassa.
- Korttelia rajaavien uuden lukion ja tulevan Urheilutalon laajennuksen tiiviiden katutilojen suunnittelun tulee tarjota mittakaavallista vaihtelua alueen toimivien kävelyreittien tilasarjoihin.

Rakentamisen vaikutukset katutilalle

- Rakennusten korkeuden hallinta etenkin korttelin reunoilla on tärkeää. Nykytilassaan hahmoton Mosaiikkitori rajautuu eteläreunastaan Mosaiikkikortteliin, jonka suunnittelu yhdessä Urheilutalon laajennuksen kanssa jäsentää Mosaiikkitorin suunnittelun onnistuneeksi ja suhteikkaaksi kaupunkitilaksi.
- Korttelin reunan rinnastuminen pääosin ympäröivään rakentamiskorkeuteen parantaa korttelin varjoisuuden ja tuulisuuden hallinnan edellytyksiä.
- Valkopaadentien paikallis- ja runkolinjaliikenteen alkutilanteessa ja tulevan pikaraitiotien pääteaseman huomiominen lopputilanteessa tulee huomioida niin korttelin katutason sujuvan käytön kuin kävelijöiden turvallisuudenkin kannalta. Valkopaadentien arkadi aiheen heijastaminen Mosaiikkitorin reunalle rikastaa jalankulkuympäristöä myös laajemmassa ympäristössä.