

HRe 13.9.2021

# Tapanilan ja Vuosaaren kärkiyksiköiden prioriteettijärjestys

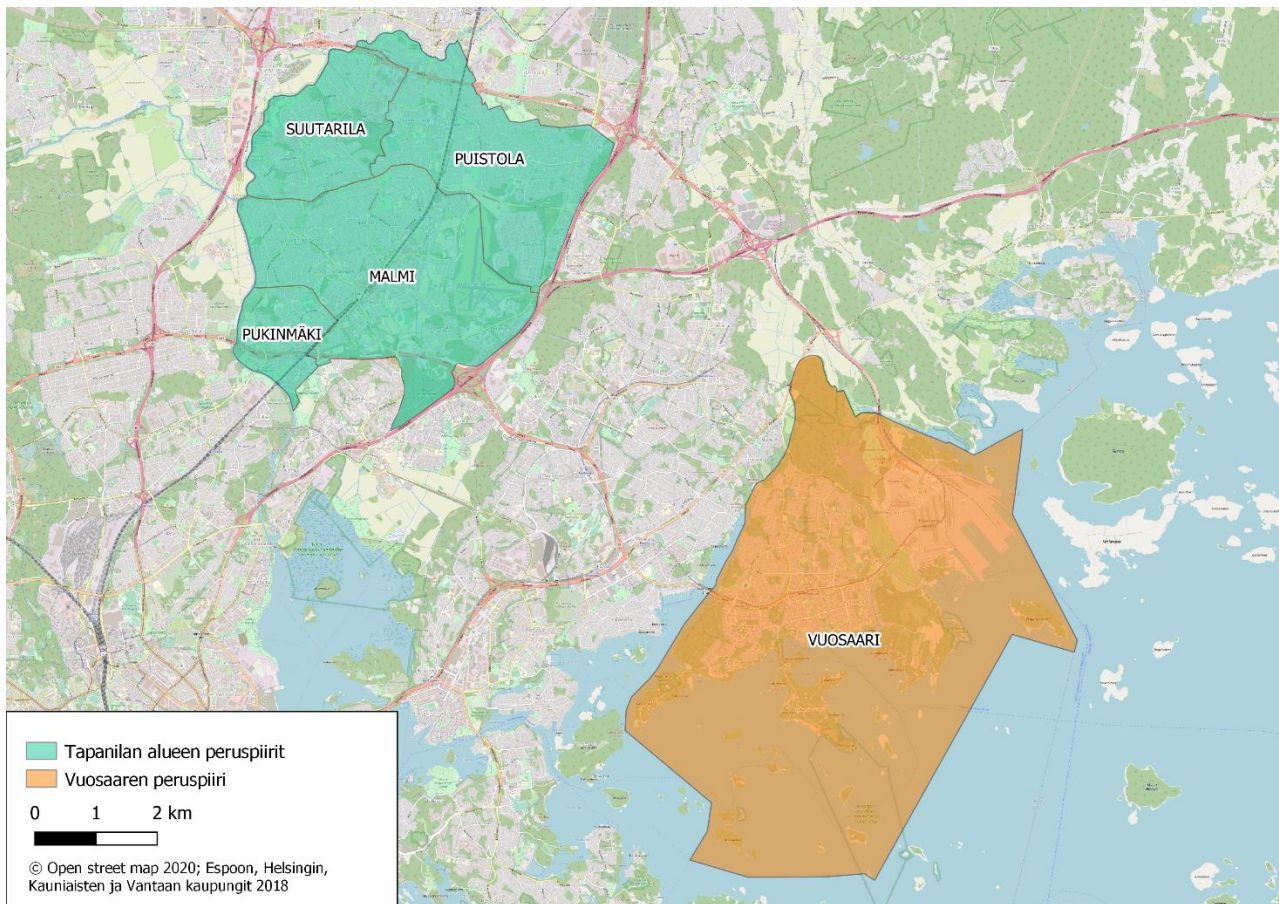
Kärkiyksiköiden prioriteettijärjestyksen arvioimiseksi tätä tarkastelua varten on vertailtu väestömääriä, väestöennusteita, onnettomuuksien ja onnettomuusvahinkojen määriä sekä toimintavalmiuseräitä Tapanilan ja Vuosaaren alueilla (Kuva 1).

## Väestömäärä ja ennusteet

	<i>Tapanila</i>	<i>Vuosaari</i>
<i>Peruspiirien maapinta-ala</i>	<b>24,81 km<sup>2</sup></b>	<b>17,07 km<sup>2</sup></b>
	Suutarila 4,24 km <sup>2</sup> Puistola 7,59 km <sup>2</sup> Malmi 10,97 km <sup>2</sup> Pukinmäki 2,01 km <sup>2</sup>	
<i>Väestömäärä 2020</i>	<b>69 875</b>	<b>38 961</b>
	Suutarila 11 459 Puistola 20 419 Malmi 29 211 Pukinmäki 8 786	
<i>Väentiheys 2020</i>	<b>2 816 as/ km<sup>2</sup></b>	<b>2 282 as/km<sup>2</sup></b>
<i>Väestöennuste vuonna 2025</i>	<b>69 732</b>	<b>41 147</b>
<i>Suhteellinen kasvu vuoteen 2025</i>	<b>- 0,20 %</b>	<b>+ 5,6 %</b>
	Suutarila + 0,27 % Puistola - 2,4 % Malmi + 2,0 % Pukinmäki - 3,0 %	
<i>Väestöennuste vuonna 2035</i>	<b>76 111</b>	<b>47 947</b>
<i>Suhteellinen kasvu vuoteen 2035</i>	<b>+ 8,9 %</b>	<b>+ 23,1 %</b>
	Suutarila - 2,86 % Puistola - 6,7 % Malmi + 26,9 % Pukinmäki + 0,8 %	

Väestömäärä Tapanilan alueilta rajatuissa Suutarilan, Puistolan, Malmin ja Pukinmäen peruspiireissä oli 31.12.2020 noin 1,8-kertainen verrattuna Vuosaaren peruspiirin väestömäärään. Vuosaaren peruspiirin maapinta-ala on Tapanilaa pienempi. Väentiheys on Tapanilassa silti korkeampi, noin 2800 asukasta neliökilometriä kohden.

Väestönkasvua ennustetaan lähivuosina Vuosaaren alueelle. Vuoteen 2025 mennessä väestönkasvuksi arvioidaan 5,6 % suhteessa vuoden 2020 väestömäärään ja vuoteen 2035 mennessä kasvuksi arvioidaan noin 23 %. Tapanilan alueelle ei ole ennustettu väestönkasvua vuoteen 2025 ja vuoteen 2035 mennessä 8 %. Väestönkasvu keskittyy Tapanilan alueella lähinnä Malmin uudelle asuinalueelle.



Kuva 1. Tapanilan ja Vuosaaren alueiden peruspiirien rajaus.

## Onnettomuusmäärät ja -profiili

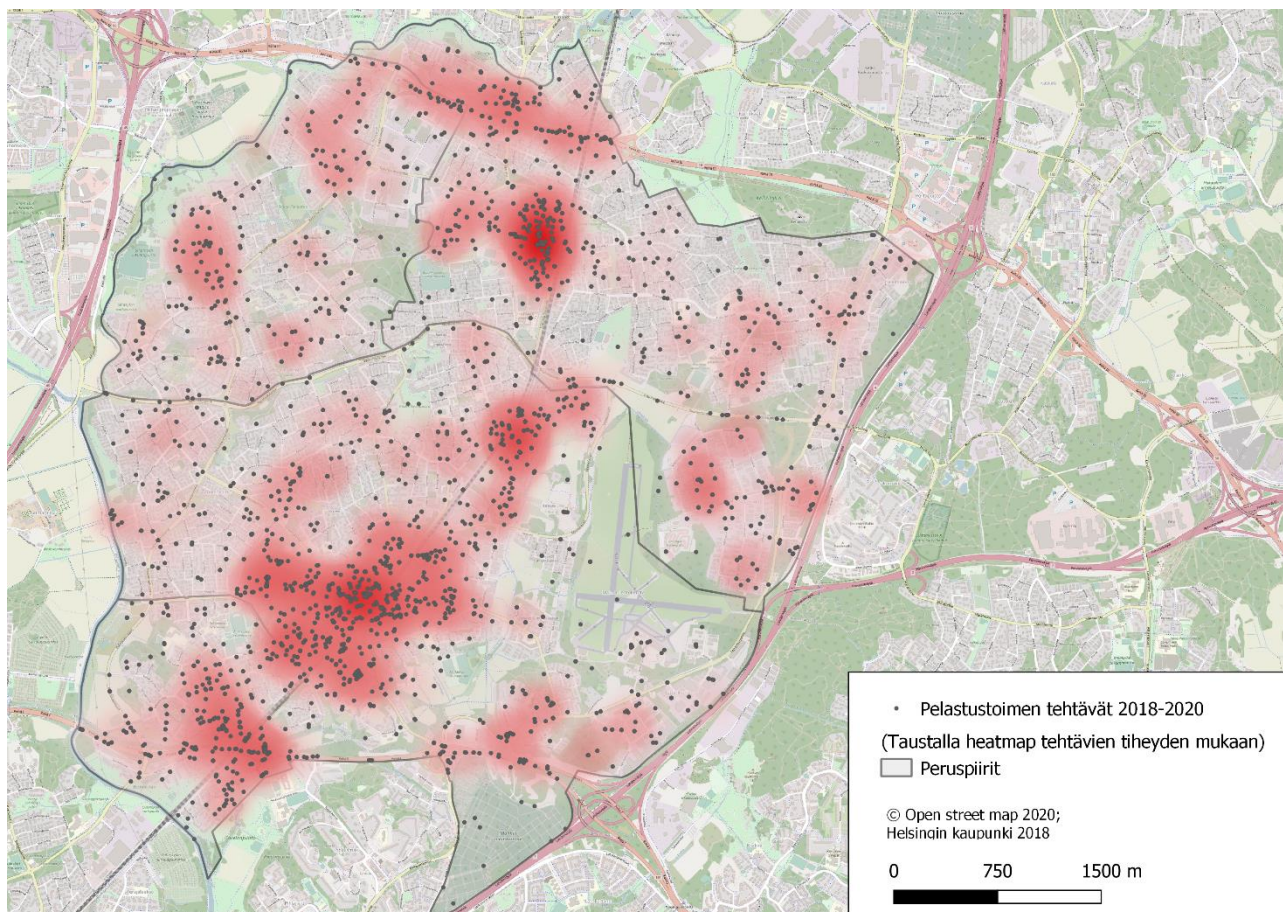
	<i>Tapanila</i>	<i>Vuosaari</i>
<i>Kaikkien pelastustehtävien sekä ensihoitotehtävien määrä keskimäärin vuodessa 2018-2020</i>	<b>5301</b>	<b>3641</b>
<i>Pelastustehtävien määrä keskimäärin vuodessa 2018-2020</i>	<b>562</b>	<b>416</b>
	Korkeariskiset (RLMO) 159 Muut (pl. ensivaste) 403	Korkeariskiset (RLMO) 83 Muut (pl. ensivaste) 333
<i>Ensihoitotehtävät keskimäärin vuodessa 2018-2020</i>	<b>4739</b>	<b>3225</b>
	A- ja B-kiireellisyys 2096 C- ja D-kiireellisyys 2673	A- ja B-kiireellisyys 1328 C- ja D-kiireellisyys 1918
<i>Vakavat henkilövahingot (kuolemat ja vakavat loukkaantumiset) keskimäärin vuodessa 2018-2020</i>	<b>10,4</b>	<b>1</b>
	Liikenneonnettomuudet 7,7 Ihmisen pelastaminen 1 Rakennuspalo 1,7	Liikenneonnettomuudet 1
<i>Rakennuspalojen omaisuusvahingot keskimäärin vuodessa 2018-2020</i>	<b>365 117 €</b>	<b>406 767 €</b>
<i>Rakennuspalojen omaisuusvahingot keskimäärin yhdessä rakennuspalossa 2018-2020</i>	<b>39 120 €</b>	<b>50 846 €</b>

Pelastustoimen ja ensihoidon yhteenlaskettu tehtävämäärä on Tapanilassa noin puolitoistakertainen Vuosaaren alueeseen verrattuna. Tapanilassa pelastustoimen tehtävistä noin 30 % luokitellaan onnettomuustyyppeihin, jotka voidaan määritellä korkeariskisiksi tehtäviksi<sup>1</sup>. Vuosaarissa vain noin 20 %.

<sup>1</sup> Riskiluokan määrittävät onnettomuudet (SM 2012): rakennuspalo, rakennuspalovaara, kiireellinen ihmisen pelastaminen, liikenneonnettomuus, liikennevälinepalo, muu tulipalo, räjähdys- ja räjähdysvaara, sortuma- ja sortumavaara sekä vaarallisten aineiden onnettomuus.



Tapanilassa pelastustoimen tehtävät keskittyvät Malmin keskuksen ympäristöön sekä Puistolaa ja Pukinmäen asemien ympäristöön (Kuva 2). Vuosaarissa tehtävät ovat vähemmän hajallaan, mutta painottuneet Vuosaaren metroaseman läheisyyteen (Kuva 3).

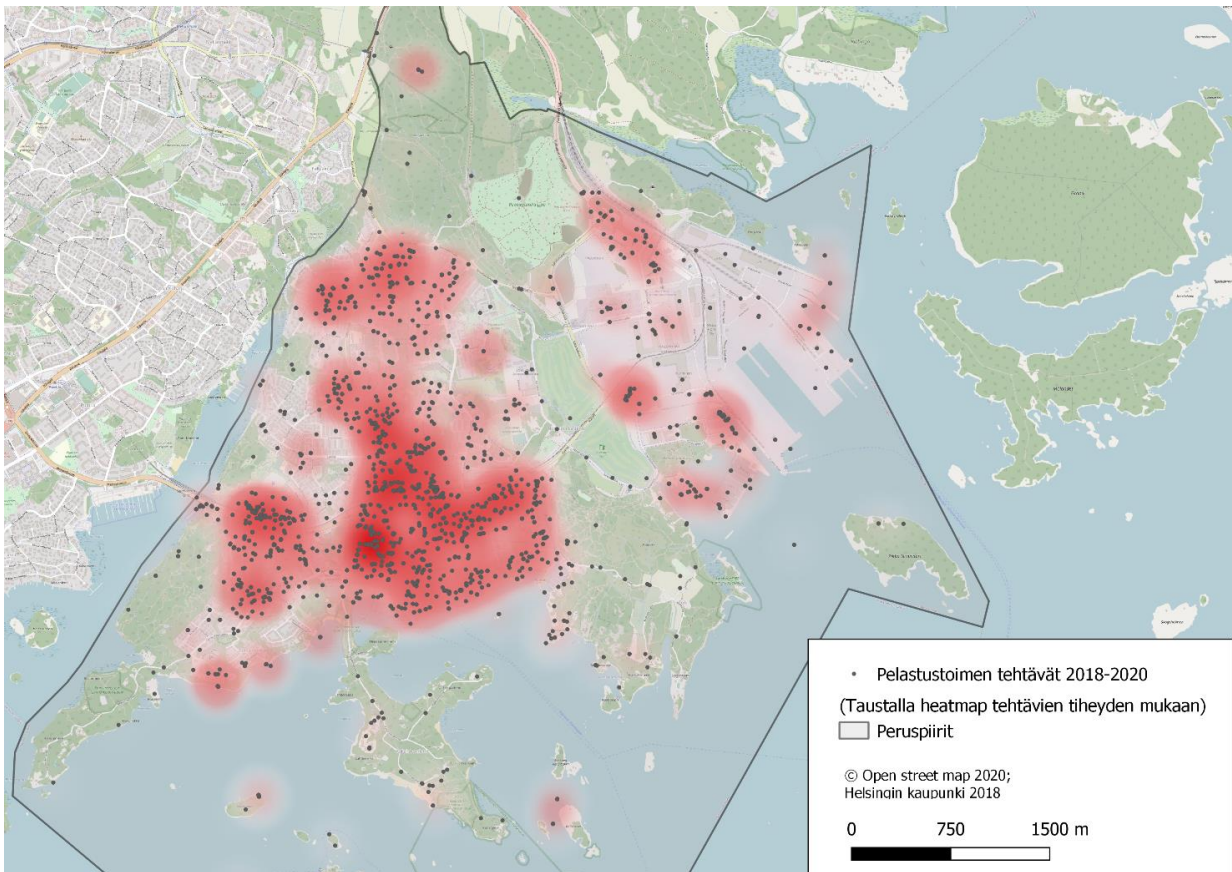


Kuva 2. Pelastustoimen tehtävät Tapanilan alueella 2018-2020.

Vuosina 2018-2020 Tapanilan alueella on aiheutunut huomattavasti enemmän vakavia henkilövahinkoja kuin Vuosaaren alueella. Keskimäärin Tapanilassa on aiheutunut vuosittain noin 10 vakavaa henkilövahinkoa, joista suurin osa liikenneonnettomuuksissa. Ihmisen pelastustehtävissä ja rakennuspaloissa on sattunut yksittäisiä henkilövahinkoja.

Rakennuspalojen yhteenlasketut omaisuusvahingot ovat olleet molemmilla alueilla hyvin saman suuruiset vuosina 2018-2020. Vuosaarissa yksittäisessä palossa kirjattavat omaisuusvahingot ovat olleet keskimäärin hieman korkeammat. Rakennuspalojen määrä alueilla on kuitenkin tällä aikavälillä ollut pieni, alle 10 paloa vuosittain molemmilla alueilla.

Onnettomuustyypeittäin tarkasteltuna (Kuva 4) Tapanilassa erityisesti ensivastetehtävät ja liikenneonnettomuudet ovat selkeästi yleisempiä kuin Vuosaarissa. Vuosaarissa taas esiintyy suhteessa enemmän ihmisen pelastustehtäviä, tarkistus- ja varmistustehtäviä, virka-aputehtäviä sekä maastopaloja.



Kuva 3. Pelastustoimen tehtävät Vuosaaren alueella 2018-2020

Alue ● Tapanila ● Vuosaari



Kuva 4. Tehtävämäärä keskimäärin vuodessa välillä 2018-2020 onnettomuustyypeittäin Tapanilan ja Vuosaaren alueilla.

*Toimintavalmiusajat ja saavutettavuus*

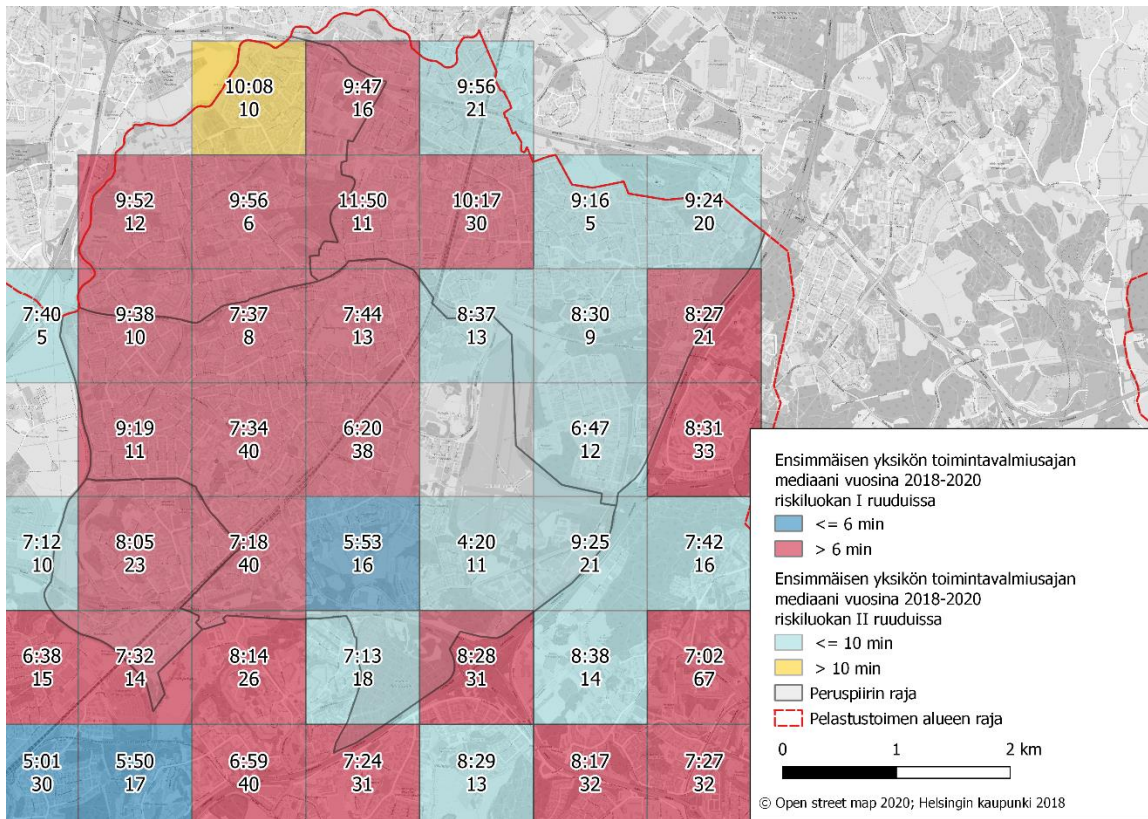
	<i>Tapanila</i>	<i>Vuosaari</i>
<i>Riskiluokan I ruutujen määrä, jotka eivät 2018-2020 toimintavalmiusajoilla saavuta kansallisia tavoitteita</i>	13 km <sup>2</sup>	11 km <sup>2</sup>
<i>Ensimmäisen yksikön toimintavalmiusajan mediaani kiireellisissä tehtävissä 2018-2020</i>	07:59	07:52
<i>Kiireellisten tehtävien määrä ja osuus (pl. ensivaste), joissa 6 minuutin toimintavalmiusaika ylittyy</i>	253	185
	Osuus kiireellisistä Kiireellisiä tehtäviä yht. 82 % 307	Osuus kiireellisistä Kiireellisiä tehtäviä yht. 86 % 215

Tapanilan alueella riskiluokan I ruutuja, joissa toimintavalmiusajan mediaani ei tavoita kuutta minuuttia, on 13 kpl. Vuosaaren ruutuja on vastaavasti 11 kpl. Rajattujen peruspiirien alueilla sattuneiden kiireellisten pelastustoimen tehtävien toimintavalmiusajan mediaani ensimmäiselle yksikölle on Tapanilassa lähes 8 minuuttia ja Vuosaaren noin 10 sekuntia vähemmän.

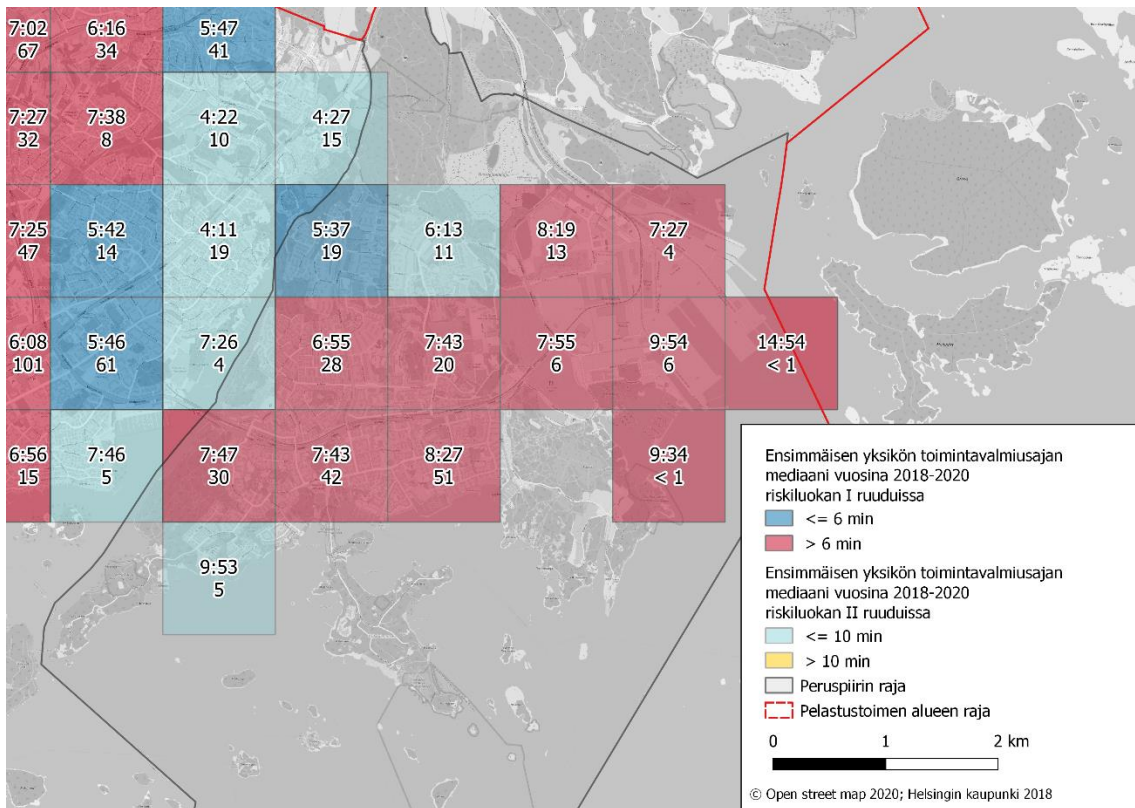
Alueellisesti tarkasteltuna Tapanilassa tietyillä alueilla toimintavalmiusajat ovat merkittävästi pidempiä kuin Vuosaaren. Kahdessa riskiluokan I ruudussa kiireellisten tehtävien toimintavalmiusaika ensimmäiselle yksikölle on yli 10 minuuttia ja 7 ruudussa yli 9 minuuttia. Toimintavalmiusajat ovat Tapanilassa pisimpiä lähellä rajaa Suutarilassa ja Puistolassa (Kuva 5).

Vuosaaren toimintavalmiusajan viiveet ovat jossain määrin maltillisempia. Suurin osa tehtävistä kirjautuu Vuosaaren metroaseman ympäristössä, jossa toimintavalmiusajan mediaanit ovat ruudusta riippuen noin 7-8 minuuttia. Pidempiä vasteaikoja on ollut Vuosaaren sataman alueella, mutta siellä tehtävämäärät ovat huomattavasti pienempiä (Kuva 6).





Kuva 5. Ensimmäisen yksikön toimintavalmiusajan mediaanit 2018-2020 ruuduittain kiireellisissä tehtävissä riskiluokissa I ja II Tapanilan alueella.



Kuva 6. Ensimmäisen yksikön toimintavalmiusajan mediaanit 2018-2020 ruuduittain kiireellisissä tehtävissä riskiluokissa I ja II Vuosaaren alueella.

## *Yhteenveto*

Väestömäärä on suurempi Tapanilassa kuin Vuosaassa. Vuosaaren ennustetaan kuitenkin merkittävämpää väestönkasvua.

Onnettomuuksia ja ensihoidon tehtäviä sattuu Tapanilassa enemmän kuin Vuosaassa. Erityisesti liikenneonnettomuudet ovat yleisiä Tapanilan alueella ja niissä aiheutuu myös vakavia henkilövahinkoja.

Toimintavalmiusaikojen viiveet ovat pidempiä Tapanilassa kuin Vuosaassa. Erityisesti Puistolán alueella sattuu runsaasti kiireellisiä tehtäviä ja toimintavalmiusajan viiveet ovat poikkeuksellisen pitkiä.