

Helsinki

Stansvikin kartanopuisto

Hoito- ja kehittämissuunnitelma
2023–2033





Helsinki

Stansvikin kartanopuisto

Hoito- ja kehittämissuunnitelma 2023–2033

Kaupunkiympäristön julkaisu 2023:22

Tilaaja: Helsingin kaupunki / Kaupunkiympäristö / Kaupunkitila- ja maisemasuunnittelu
Vastuuhenkilö: Sari Knuuti puh. 09 310 232 13
Teksti: Maisema-arkkitehtitoimisto Näkymä Oy / Tiina Perälä, Matti Liski, Katja Orrainen, Veera Soikkeli
Taitto: Maisema-arkkitehtitoimisto Näkymä Oy / Veera Soikkeli
Kartta-aineistot: © Kaupunkimittausosasto, Helsinki
Valokuvat ja kartat: Historialliset valokuvat ja kartat:
KA = Kansallisarkisto, HKMKA = Helsingin kaupunginmuseon kuva-arkisto, MVKA = Museoviraston kuva-arkisto, KMO = Kaupunkimittausosasto.
Nykytilan valokuvat: Maisema-arkkitehtitoimisto Näkymä Oy / 2018 – 2022.
Kartat: Maisema-arkkitehtitoimisto Näkymä Oy / Veera Soikkeli ja Katja Orrainen
Helsingin kaupungin kaupunkiympäristön julkaisuja 2023:22
Sarja:
ISSN: ISSN 2489-4230 (verkkojulkaisu)
ISBN: ISBN 978-952-386-153-4
Etukannen kuva: Stansvikin kartanon päärakennus rannan puolelta niittyrinteen suunnasta kuvattuna. Maisema-arkkitehtitoimisto Näkymä 2021.
Takakannen kuva: Stansvikintien varren sammaloitunut kivimuuri. Maisema-arkkitehtitoimisto Näkymä 2017.

Sisällysluettelo

Saatteeksi	7	4.11 Haitalliset vieraslajit	41
1 Johdanto	9	4.12 Kalusteet	41
2 Maiseman ja puiston historiaa	13	4.13 Laitteet ja järjestelmät	41
Kartanon lyhyt historia.....	13	4.14 Valaistus	42
Maiseman historia.....	15	4.15 Reittien kunnossapito	42
Ilmakuvavertailu	18	4.16 Talvikunnossapito.....	42
3 Nykytila ja kunnostustarpeet.....	23	4.17 Huoltoajo	42
Maanomistus-, kaavoitus-, selvitys ja suunnittelutilanne.....	23	4.18 Ajonesto	42
Topografia ja maaperä	24	4.19 Yleinen siisteys.....	42
Luonto.....	24	5 Hoito- ja kehittämissuunnitelma .	45
Arvokkaat kasvillisuuskohteet sekä kääpä- ja kääväkäsajisto	27	Aluekohtaiset ohjeet	45
Eläimistöön liittyvät arvot.....	30	Hoitoalueet 1–10.....	45–57
Puuston yleiskunto ja rakenne.....	33	Hoitoalueet 11–20.....	58–71
Historiasta säilyneet elementit.....	34	Hoitoalueet 21–20.....	72–81
Nykyinen käyttö.....	35	Hoitoalueet 31–40.....	82–92
4 Yleiset hoito-ohjeet.....	37	Hoitoalueet 41–45.....	93–97
4.1 Yleistä	37	Lähteet ja kirjallisuus.....	98
4.2 Sitomattomat päällysteet.....	37	Viitteet.....	100
4.3 Kasvialustat.....	37	Liitteet	
4.4 Kastelu.....	37	Liite 1. Kunnossapitoluokat RAMS	
4.5 Nurmikot ja niityt.....	37	Liite 2. Hoitoluokat ABC	
4.6 Kukkapenkit.....	39	Liite 3. Hoidon tavoitetila	
4.7 Pensaat	39	Liite 4. Hoitoaluerajat	
4.8 Puut	39	Liite 5. Hoidon intensiteetti	
4.8.1 Lahopuujatkumon turvaaminen.	39	Liite6. Talvikunnossapito ja kasteluauton reitti	
4.9 Kasvinsuojelu	41	Liite 7. Haitalliset vieraslajit	
4.10 Kani- ja myyräsuojaus	41		



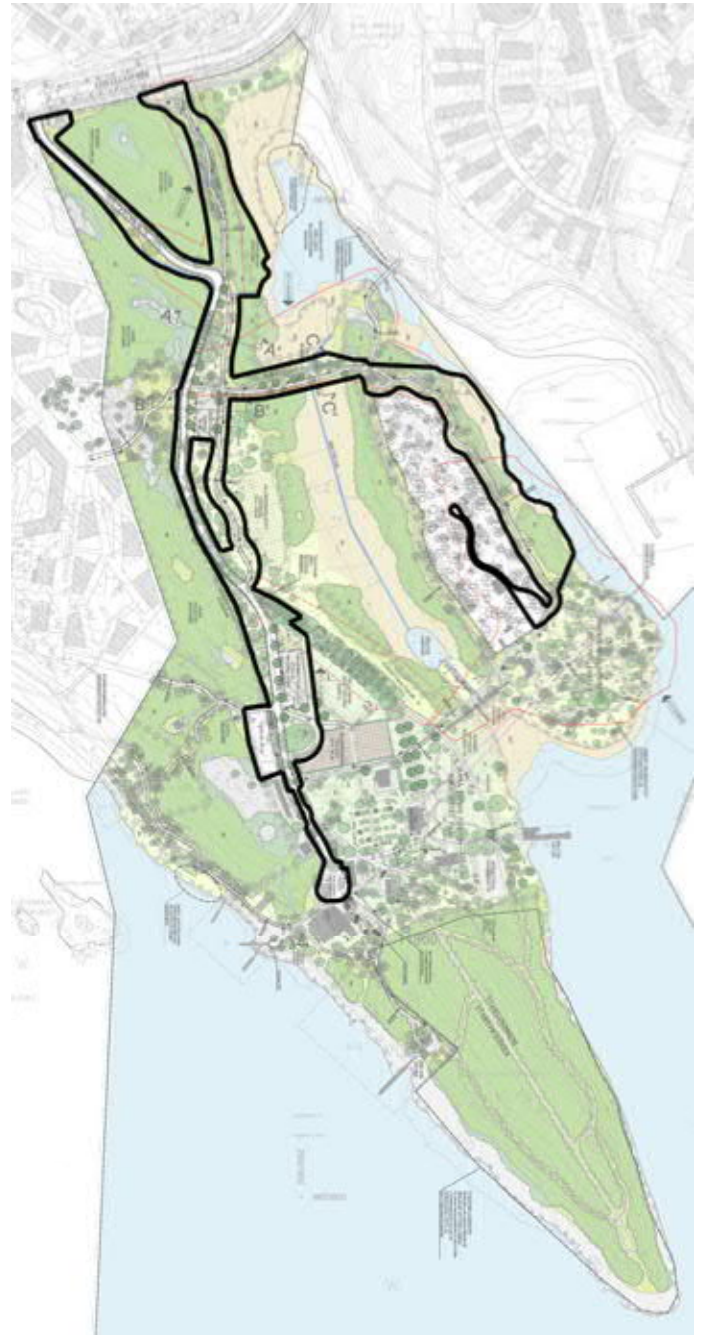
Saatteeksi

Stansvikin kartanopuiston hoito- ja kehittämissuunnitelma on laadittu kuvaamaan puiston tavoiteltua ilmettä ja hoidon tapoja. Hoito- ja kehittämissuunnitelma toteuttaa puistosuunnitelman tavoitteita. Puistosuunnitelma hyväksyttiin kaupunkiympäristölautakunnassa 19.11.2019. Ympäristö on erityisen arvokas. Tietyillä alueilla vaalittaviksi on valittu etenkin luontoarvot, toisaalla ensisijaisesti kulttuurihistorialliset arvot.

Stansvikin kartanopuiston hoito- ja kehittämissuunnitelma on laadittu Helsingin kaupunkiympäristön toimialan toimeksiannosta. Työtä on valvonut ohjausryhmä, johon ovat kuuluneet projektinjohtaja, maisema-arkkitehti Sari Knuuti, luontoasiantuntija Tuuli Ylikotila, suunnitteluasiantuntija Satu Tegel, metsävastaava Vesa Koskikallio ja metsäsuunnittelija Antti Siuruainen kaupunkiympäristön kaupunkitila- ja maisemasuunnittelupalvelusta; puistovastaava Päivi Apajalahti, puuasiantuntija Juha Raisio, projektipäällikkö Päivi Islander ja Susanna Hytti kaupunkiympäristön ylläpitopalvelusta; ympäristötarkastajat Jere Salminen, Tuomas Lahti, tutkija Emil Nyman ja Raimo Pakarinen kaupunkiympäristön ympäristöpalvelusta; Taru Sihvonen liikenne- ja katusuunnittelusta; tutkija Juha Vuorinen Helsingin kaupunginmuseolta sekä kartanovastaava Pepita Palonen ja työnjohtaja Anna Vanamo STARASTA. Suunnitelma ja raportti on laadittu Maisema-arkkitehtitoimisto Näkymä Oy:ssä kesän 2021 ja syksyn 2022 välisenä aikana. Työstä ovat vastanneet maisema-arkkitehdit Tiina Perälä, Matti Liski, Katja Orrainen ja Veera Soikkeli. Työtä ovat kommentoineet luontoasiantuntijat Rasmus Karlsson (erityisosaamisena lepakot), Jarmo Saarikivi (sammakot), Juha Kinnunen (lahopuu), Timo Nupponen (käävät ja kääväkkäät) ja Henna Saviharju (niittykasvillisuus).

Tämä hoito- ja kehittämissuunnitelma on tehty tilanteeseen, jossa ensimmäisen peruskorjausvaiheen rakennustyöt on tehty, mutta muita alueita ei ole vielä kunnostettu. Ensimmäinen peruskorjausvaihe sisältää Stansvikintien, Stansvikinpolun, Thelninginpolun ja Vanhakylän reitin sekä kääntöpaikan ja sen läheisten pysäköintialueiden kunnostamis- ja rakentamistyöt välittömine ympäristöineen. Metsän hoitoalueille ei ole esitetty kunnostusta vaan ainoastaan hoitotoimenpiteet.

Kartta oikealla: ensimmäisen peruskorjausvaiheen rajauksen kartta. Pohjana on hyväksytty puistosuunnitelma.





0 25 50

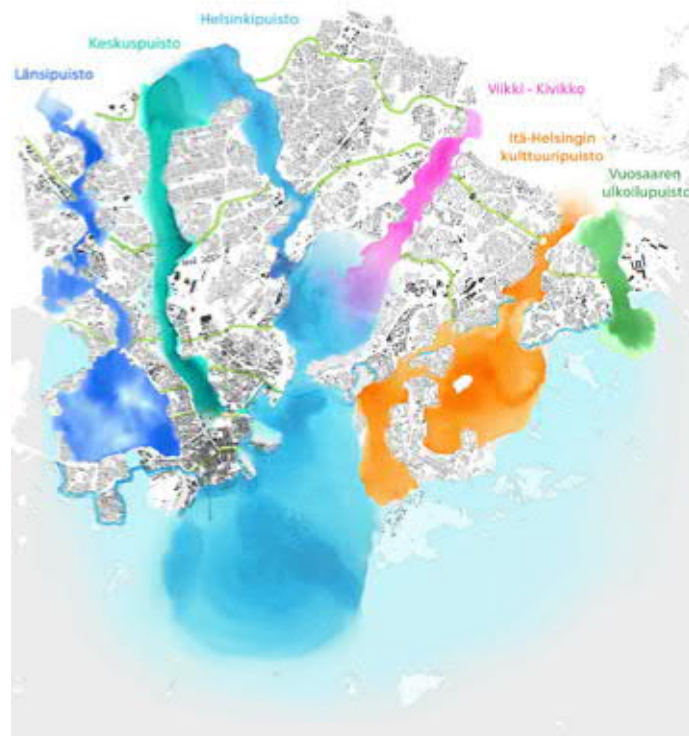
Ilmakuva alueesta 2021. RKY-alueen rajaus kuvassa punaisella.

1 Johdanto

"Kerää pienelle alalle mitä viehättävin maisema: vuoria, puistoja, selkiä, lahtia ja niemiä, jotka meidän aikamme ympäröivät Suomen uutta pääkaupunkia, aseta Tuurholman viereen Jollas ja Stansvik, äläkä vaadi suomalaiselta saaristomaisemalta enempää." (Sakari Topelius, Tähtien turvatit 1889).

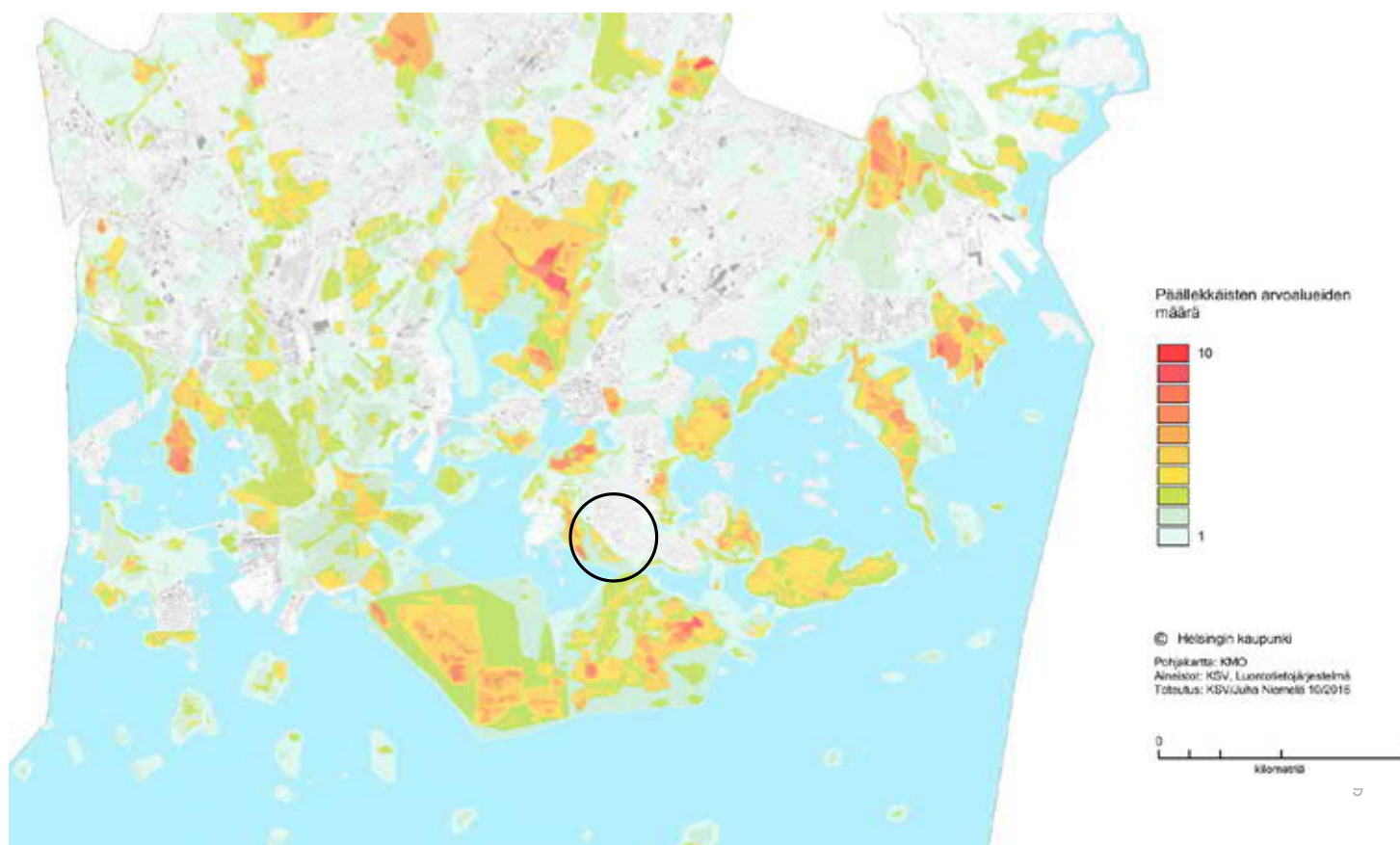
Stansvik on 1700-luvulla Helsingin Laajasaloon muodostunut kartano, jota ympäröi metsäinen maisemapuisto. Kartanopuisto on osa valtakunnallisesti merkittävää rakennettua kulttuuriympäristökohdetta (RKY) "Helsingin höyrylavareittien kesähuvila-asutus", joka ilmentää pääkaupunkilaisten kesäasumiskulttuuria 1800- ja 1900-luvuilla. Stansvik on erinomaisesti säilynyt ja harvinainen kokonaisuus, joka on säilyttänyt maisemallisen luonteensa poikkeuksellisen hyvin (Ruokonen, ym. 2003b). Lisäksi kyseessä on Helsingin mitakaavassa merkittävä ympäristö niin maisemallisesti kuin luonto- ja virkistysarvoiltaan (ks. kuva alla). Stansvik kuuluu Itä-Helsingin kulttuuripuistoon, joka on yksi kaupungin kuudesta vihersormesta (Itä-Helsingin kulttuuripuisto – kehittämissuunnitelma 2012). Stansvikin kartanopuistoa tulee käsitellä erityisen arvokkaana ympäristönä, sillä siellä on kulttuuriympäristön arvojen kanssa useita päällekkäisiä luontoarvoja kuten linnustolle, lepakoille, sammakkoeläimille ja lahokaviosammalelle tärkeitä alueita.

Ympäristön kannalta merkittäviä tekijöitä Stansvikissa ovat rakennuskanta ja kartanopuiston kokonaisuus, johon

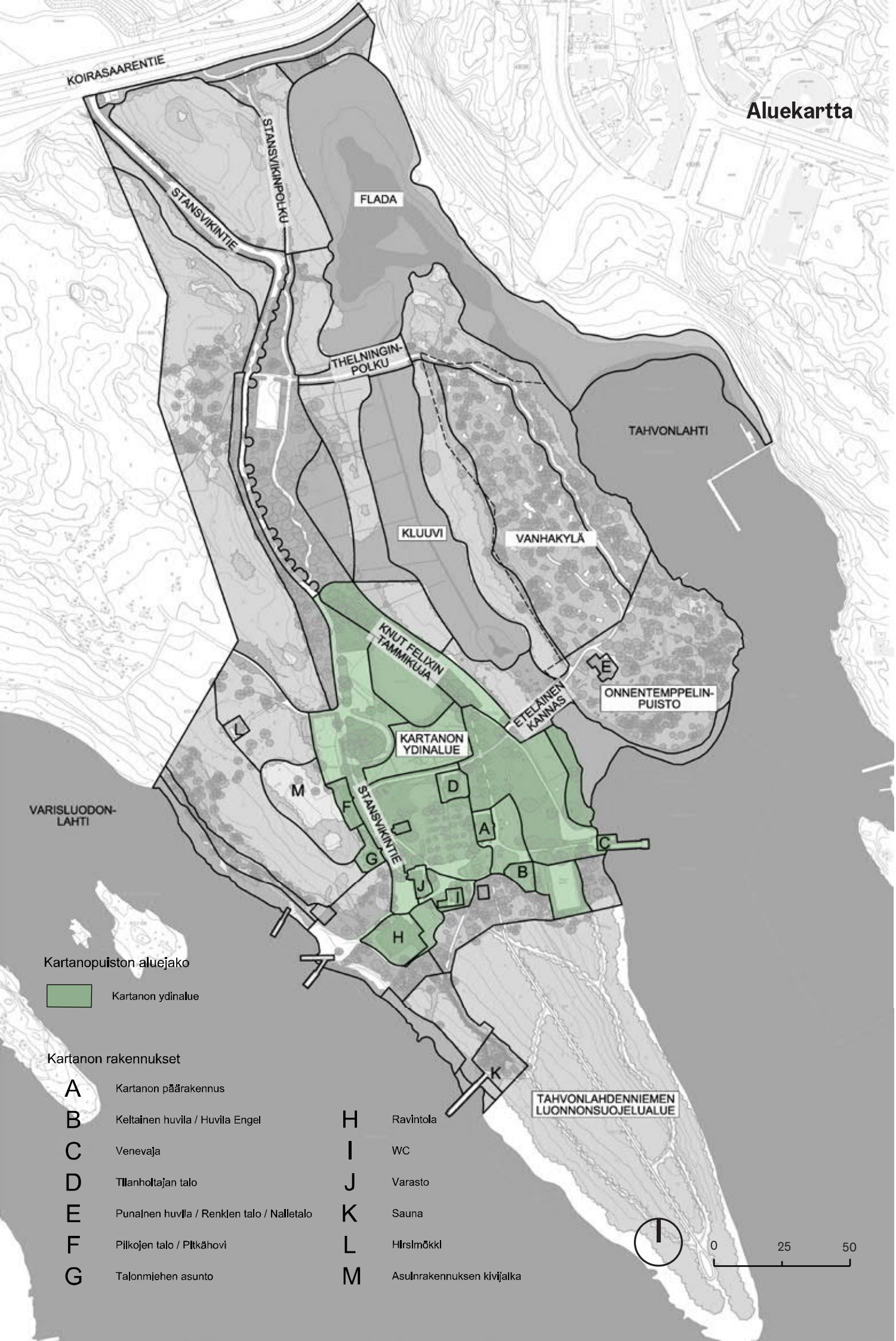


Yllä: Helsingin viherverkostostrategian perustana ovat vihersormet, joilla on erityiset ominaispiirteet ja vetovoimatekijät. Stansvik kuuluu Itä-Helsingin kulttuuripuistoon. VISTRA II/Helsingin kaupunki.

Alla: Helsingin vihervaluustrategia VISTRA II:n arvotihentymäkarta, jolla kuvataan luonnon ja kulttuurihistorian päällekkäisiä arvoja. Kartalla korostuvat etenkin Helsingin edustan saaristo ja rannat, joista ympyrällä merkitynä on Stansvikin kartanopuisto. Kartanopuistossa päällekkäisiä arvoja on lukuisia. Helsingin Kaupunki, Kaupunkisuunnitteluvirasto/Juha Niemelä 10/2016.



Aluekartta



Kartanopuiston aluejako

 Kartanon ydinalue

Kartanon rakennukset

- | | | | |
|----------|---|----------|----------------------------|
| A | Kartanon päärakennus | H | Ravintola |
| B | Keltainen huvila / Huvila Engel | I | WC |
| C | Venevaja | J | Varasto |
| D | Tilanholtajan talo | K | Sauna |
| E | Punalinen huvila / Renklen talo / Nalletalo | L | Hirsilmökki |
| F | Pilkojen talo / Pitkähovi | M | Asuinrakennuksen kivijalka |
| G | Talonmiehen asunto | | |



0 25 50



kuuluvat maisemapuisto, hyötyviljelyalueet ja kartanometsät. Puistossa sijaitsee kartanon päärakennuksen ja siipirakennuksen (Keltainen huvila/Huvila Engel) lisäksi muun muassa venevaja ja työväen- ja talousrakennuksia 1800-luvun alusta. Alueen nuorimpia rakennuksia ja rakenteita ovat Helsingin kaupungin virkamiesyhdistyksen (HKVT, nyk. Jyty Helsinki ry) huoltorakennukset, lomamökkit ja urheilukentät. (Museovirasto 2009.) Alueen omistaa Helsingin kaupunki.

Stansvikin kartanopuiston alueella on voimassa vuonna 2016 vahvistettu asemakaava 11960. Asemakaavaan sisältyy virkistys- ja puistoalueita, kesämaja- ja palstaviljelyalue sekä suojeltuja rakennuksia ja pysäköintialueita. Puistoalueen pinta-ala on yhteensä 20 ha, kesämaja-alueen 2 ha ja palstaviljelyalueiden 0,7 ha. Tämän hoito- ja kehittämissuunnitelman ulkopuolelle jää Tahvonlahdenniemen luonnonsuojelualue, jolle on laadittu erillinen hoito- ja käyttösuunnitelma (*Tahvonlahdenharjun luonnonsuojelualue, Hoito- ja käyttösuunnitelma vuosille 2022–2032*. Luontotieto Keiron Oy 2021).

Työn tausta-aineistona toimivat *Stansvikin kartanoalueen ympäristöhistoriallinen selvitys* sekä *Hoito- ja kehittämisperiaatteita sekä suosituksia jatkosuunnitteluun* (Byman & Ruokonen Oy), asemakaavan laatimisen yhteydessä tehdyt sekä myöhemmät tarkentavat luontoselvitykset (kattava listaus kaikista selvityksistä s. 25) sekä puuston kuntokartoitukset (2018). Lisäksi työssä on perehdytty alueen historiallisiin karttoihin ja valokuviiin sekä kartanolle laadittuihin suunnitelmiin.

Tavoitteena on ollut laatia Stansvikin kartanopuiston hoito- ja kehittämissuunnitelma, joka turvaa kartanon ympäristön kehittymisen monipuolisena virkistysalueena siten, että sen maisemalliset, kulttuurihistorialliset ja luonnon arvot säilyvät. Asemakaavan 11960 selostuksessa sanotaan: ”Tavoitteena on kartanopuiston ytimen ennallistaminen ja kartanon maiseman palauttaminen. Lähtökohtana on suojella kartanoalueen merkittävät rakennukset sekä maisemapuisto. Tavoitteena on alueen luontoarvojen ja lisääntyvän virkistyskäytön lomittaminen, siten että luontoarvot eivät heikentyisi.” Virkistyskäytön lisääntymisen kannalta merkittäviä ovat Kruunuvuoren asuinalueen sekä Kruunusiltojen yhteyden rakentuminen, mikä tuo uusia käyttäjiä myös kanta-kaupungin suunnalta. Hoito- ja kehittämissuunnitelman laadintatyössä kompromisseja on tehty luontoarvojen säilyttämiseksi ja kartanon maisemaa palautetaan vain osittaisesti.

Yllä: näkymä Stansvikintieltä kartanon ydinalueelta. Oikealla talonmiehen asunto ja Piikojen talo eli Pitkähovi, vasemmalla pilkkottaa varastorakennus.



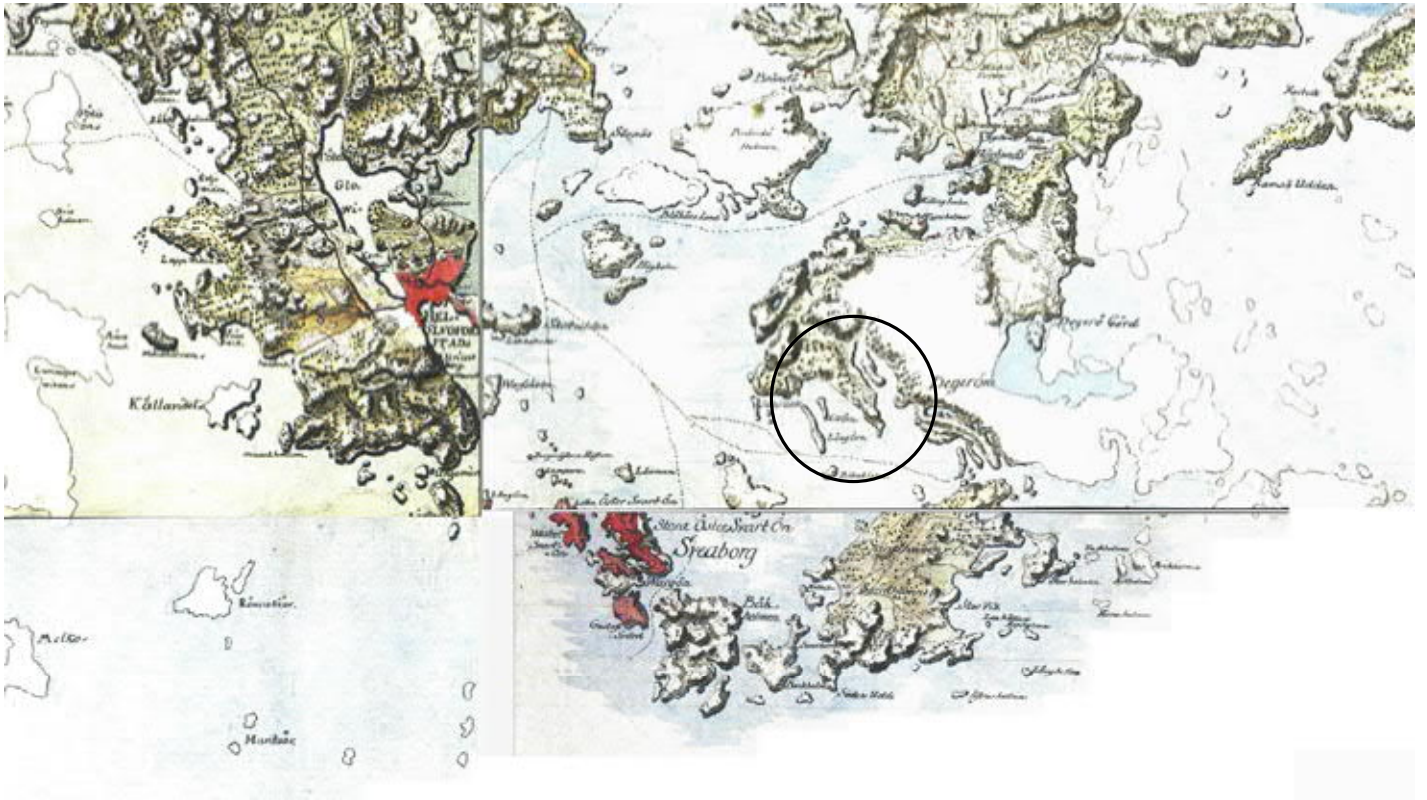
Oikealla: Tahvonlahdenniemen luonnonsuojelualueella hoidetaan erillisen hoito- ja käyttösuunnitelman mukaan. *Luontotieto Keiron oy/2022*.

Työssä laaditut suunnitelmat käsittävät Stansvikin kartanon

- hoidon yleisohjeet, jotka esittävät herkillä kartanoalueella käytettäviä hoitotapoja, sekä
- hoitoaluekohtaiset ohjeet, joilla eritellään tavoitetilan saavuttamiseksi vaadittavat korjaukset sekä tavoitetilan säilyttämiseksi vaadittavat, toistuvat käytännön toimenpiteet, mikäli niitä on.

On mahdollista, että ennen puiston peruskunnostusta tarvitaan seuraavia toimenpiteitä:

- Hulevesien hallinta kartanon päärakennuksen edustalla rakenteellisesti tai sidosainetta käyttämällä: 1. laiturille johtavan käytävän kallistus ja kivinen hulevesikouru, 2. pienen päärakennukselta kohti Vanhakylää kulkevan käytävän eroosiosuojaus.
- Muurin korjaus Stansvikintien varrella.
- Koirien merkkauksipaalojen pystyttäminen ravinnekuorman hallitsemiseksi.



Tahvonlahdeniemi ympyrällä merkittynä Kuninkaan kartastossa. Vanhakylä näkyy kartalla erillisenä saarena niemen itäpuolella. *Kuninkaan kartasto 1776 – 1805. (Meriluoto 2010).*

Isojaon kartta Stansvikin alueelta. Valtaosa niemestä on kuvattu kallioisena metsänä, mutta niemen itäreunalle ja Vanhakylään on merkitty muutamia peltoja. Tällöin kartano kuului vielä Degerön säterin maihin. Kartta on käännetty. *Charta öfver Degerö byss Ågor 1777. 1a delen. C.P. Hagström, T. Winter. KA.*



2 Maiseman ja puiston historiaa

Kartanon lyhyt historia

Laajasalon viljelyhistoria alkaa todennäköisesti keskiajalta. Vaikka saaren asukkaat koostuivat lähinnä kalastajista, alaville savimaille raivattiin ensimmäiset pellot noihin aikoihin. 1540-luvulla Laajasalossa oli kuusi maatilaa. (Hiltunen 2001.)

Vuonna 1766 löydetyn rautamalmiesiintymän seurauksena Tahvonlahden pohjukan luoteispuolelle perustettiin rautakaivokset, jotka olivat käytössä jaksoittain aina 1830-luvulle asti. Vielä vuosien 1838–1869 välisenä aikana alueen soveltuvuutta kaivostoimintaan tutkittiin uudelleen, mutta tyhjennettyjen malmiesiintymien ja muiden haasteiden vuoksi toimintaa ei enää käynnistetty. 1950-luvulla Stansvikistä löydettiin serpentiiniasbestia, mutta asutuksen läheisyyden vuoksi sitä ei alettu hyödyntää. (Ruokonen, ym. 2003a, ss. 14–15.)

Vuosina 1777–1796 toimitettu isojako jakoi Laajasalon maat kolmen tilan kesken, jotka olivat Holmgårdin säteri (käsittäen Degerön kartanon, Villingin sekä Övergårdin ja Nedergårdin tilat Santahaminasta), Tuurholman yksinäinen verotalo sekä Uppbyn rälsstitila. Stansvikin nykyisen päärakennuksen paikkeilla oli ensin torppa 1700-luvulla. Torpan ympäristössä oli peltomaita ja rantoja kiertäviä niittyjä. Stansvikiin tultiin tuolloin meritse, eikä tieyhteyttä ollut. (Ruokonen, ym. 2003a, s. 11.)

Stansvikin kartano erotettiin itsenäiseksi Degerön rälsisäteristä vuonna 1798. Kartanoita perustettiin noihin aikoihin kaupungin ympäristöön, erityisesti Viaporin (Suomenlinnan) upseeriston huvittelu- ja asuinpaikoiksi. 1800-luvun Laajasalon elämää leimasi myös ”säätyläisten kesänvietto” kartanoilla, merenrannoilla ja saaren sisäosien huviloilla. Stansvik oli niin ikään lähinnä kesäkartano, jonka omistajat palasivat kaupunkiin talven tullessa, uskottujen palvelijoiden hoitaessa tilaa ympäri vuoden. Stansvikin viljely ja karjanpito olivat pienimuotoisia ja niitä harjoitettiin vain omaan tarpeeseen. (Hiltunen 2001.) Kartanoiden lisääntymisen myötä käynnistettiin höyrylaivayhteys vuonna 1837 Helsingistä Viaporiin ja Degeröön (Uutta Helsinkiä 2019). Aiemmin pääkulkuyhteys Stansvikiin tulikin mereltä, jota kohti kartanon merkittävin julkisivu istutuksineen ja venevajoineen sommiteltiin.

1800-luvulla Stansvikin tilan omistajat vaihtuivat usein. Ensimmäisenä Stansvikin omisti majuri Johan L. Brandt, joka kuitenkin myi sen jo muutaman vuoden kuluttua (Uutta Helsinkiä 2019). Seuraavia haltijoita olivat Viaporin kapteeni Fabian Casimir Rosvall (1801 tai 1802–1804), muotokuva- ja miniatyyrimaalari Emanuel Thelning (1805–1817), hallituskonseljin jäsen Frederik Vilhelm Edelheim (1817–1836) ja hänen poikansa, senaatin kanslisti Paul Henrik Edelheim (1836–1855) sekä lääketieteen ja kirurgian tohtori, valtioneuvos Knut Felix von Willebrand lapsineen (1856–1893). Knut Felixin kuoltua hänen vaimonsa Anna Sofia (v. 1914 saakka) ja poikansa Reinhold (v. 1935 saakka) hoitivat tilaa. (Ruokonen, ym. 2003a, ss. 16–38.)

Valtaosa alueen rakennuksista on peräisin 1800-luvulta.

Vanhin rakennus on edelleen säilynyt kartanon päärakennus, joka valmistui vuonna 1804. Päärakennus on todennäköisesti Roswallin itselleen suunnittelema. (Ruokonen, ym. 2003a, s. 17). Kartano laajeni erityisesti Edelheimien aikana, jolloin rakennettiin muun muassa kartanon siipirakennus, niin sanottu Keltainen huvila tai Huvila Engel, venevaja, työväenasuntoja, talousrakennuksia sekä maisemapuutarha (Ruokonen, ym. 2003a, ss. 20–23). Myöhemmin von Willebrandit tekivät ympäristössä muutoksia muun muassa rakentamalla päärakennukseen kuistin ja parvekkeen sekä muuttamalla työväen asuntoja huviloiksi (Ruokonen, ym. 2003a, s. 26).

Vuonna 1938 Helsingin kaupunki osti Stansvikin ja vuosina 1945–2021 kartano alueineen on ollut vuokrattuna Helsingin kaupungin virkamiesyhdistykselle (JYTY ry). Vuonna 1946 Laajasalo liitettiin Helsinkiin ja saaren voimakas rakentaminen alkoi 1960-luvulla. Stansvikin kartanon alue sai kuitenkin säilyä idyllisenä maisemapuutarhana. (Hiltunen 2001.)

Samoihin aikoihin tapahtuneen Stansvikin kesäkodin perustamisen myötä kunnallisvirkamiesyhdistyksen jäsenet alkoivat rakentaa kesämajoja Vanhakylän alueelle kesästä 1953 alkaen. Majoille oli tyyppipiirustukset, jotka määrivät niiden kokoa, tyyliä ja värejä. Kallioinen Uusikylä alkoi rakentua vuonna 1957. (Ruokonen, ym. 2003a, s. 42.) 1960-luvulla vanhan navetan paikalle on rakentunut ravintolarakennus. (Hiltunen 2001.)

Alla: Stansvik Senaatin kartastossa. Kartalle merkittynä ovat jo Knut Felixin tammikujanteen puut, Thelninginpolun kohdalle sijoittuva pohjoinen patopolku sekä kluuvin ympäristön avoin alue ojineen ja lampineen. 1871–1872. KA.

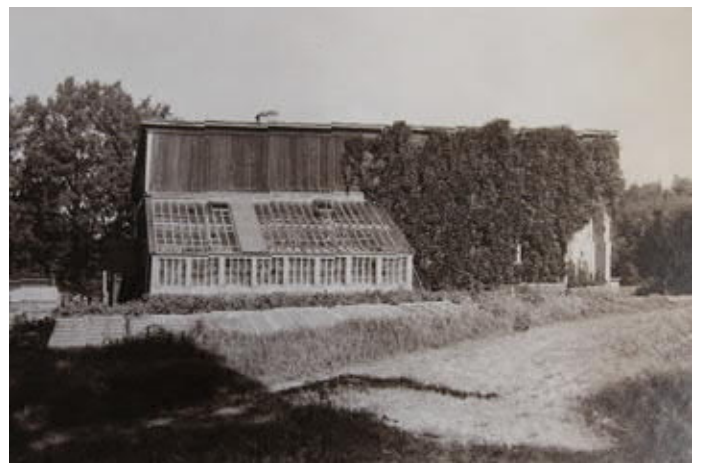




Yllä: A.R. Bruncronan akvarelli Nuottaniemen suunnasta kohti Stansvikin kartanopuistoa vuodelta 1820. Keskialalla on kartanon päärakennus. Maisema on kuvattu hyvin avoimena ja metsäiset alueet rajaavat kartanoa ympäröiviä pelto- ja piha-alueita. Maiseman kallioiset selänteet korostuvat maalauksessa. *Ote kuvasta Brander, Signe 1910. HKMKA.*

Oikealla: Kasvihuone pehtoorin talon seinustalla 1930-luvulla. Molemmat rakennukset on purettu. *Foto Roos 1930. MVKA.*

Alla: Stansvikin kartanon päärakennuksen taustalle sijoittunut hyötytarha. *Foto Roos 1930. HKMKA.*



Maiseman historia

Kartanon puutarhan historia alkaa 1800-luvun alkupuolelta, jolloin päärakennuksen taakse perustettiin hyötytarha omena-, luumu-, päärynä-, ja kirsikkapuineen sekä marjapensaineen. Nykyisen omenatarhan paikka on perua näiltä ajoilta. Stansvikissa oli vaatimaton kasvihuone, joka sijaitsi pehtoorin talon seinustalla hyötytarhan luoteispuolella (Hautamäki 2015, s. 140).

Vuonna 1820 Stansvikissa ei ollut vielä varsinaista puutarhaa, vaikka päärakennuksen ympäristössä kasvoi joitain pensaita ja puita. Päärakennukselle ja rantaan haarautuva tie halkoi avoimia laidun-, pelto- tai niittymaita. Päärakennuksen länsipuolella kasvoi metsä, johon rajautuva avoin alue oli aidattu. Maanviljelyä harjoitettiin vain vähän, jos lainkaan. (Ruokonen, ym 2003a, s. 18.)

Frederik Vilhelm Edelheimin aikana, vuoden 1817 jälkeen Stansvikiin perustettiin maisemapuisto, joka kattoi Talluddenin niemen (Tahvonlahdenniemi) sekä tuohon aikaan erillään mantereesta olleen saaren, joka on myöhemmin umpeenkasvun myötä kuroutunut kiinni niemeen (nyk. Vanhakylä). Saari oli aluksi yhdistetty niemeen kevyellä sillalla ja sen korkealle kalliolle rakennettiin nykyisinkin paikallaan oleva huvimaja, temppele. (Hiltunen 2001.) Suomalaisen puutarhasuunnittelun erityispiirre, jossa päärakennuksen puutarhaa täydennettiin kauempana sijainneella maisema-alueella, toteutui Stansvikissa juuri temppelein kautta (Ruoff 2001, s. 128). Silta korvautui maakannaksella 1800-luvun loppupuolella, mutta vielä 1930-luvulla kapeaa kannastietä reunusti kaide. 1870-luvulla myös Thelninginpolun kohdalla on hahmotettavissa polku, luultavasti suoraan kannakselle perustettu (ks. kartta s. 13). Aluksi kartanopuisto oli melko luonnonmukainen eikä puistoistutuksia ollut. Ympäristöhistoriallisessa selvityksessä esitettyjen maalausten perusteella voidaan olettaa, että vuoden 1820 tienoilla päärakennuksen edustalla oli alettu istuttaa. (Ruokonen, ym 2003a, ss. 22–23).

Puutarhamainen ympäristö sijoittui 1800-luvun lopussa kartanon päärakennuksen välittömään lähiympäristöön. Von Willebrandien aikaan kartanon päärakennuksen edustalle perustettiin nurmisoikioita ja kaartelevia käytäviä. Kartanolle johtava tammikuja istutettiin vuoden 1860 tienoilla Fontainebleaun metsän tammenterhoista. Hyötytarhaa laajennettiin omenapuilla ja marjapensailta. (Ruokonen, ym. 2003a, s. 32.)

Senaatin kartastossa 1871–1872 (ks. s. 13) merkittyinä ovat kartanolle johtanut tammikujanne sekä Thelninginpolun kohdalla sijaitseva puurivistö, jonka puut todennäköisesti kasvoivat tienvierustalle sattumanvaraisesti. Onnentemppelein ja nykyisen kluuvien ympäristöt sekä kartanon päärakennuksen ja rannan väliin jäävä kaistale erottuvat kartalla avoimina alueina.

Vuoden 1913 tienoilla päärakennuksen ympäristössä

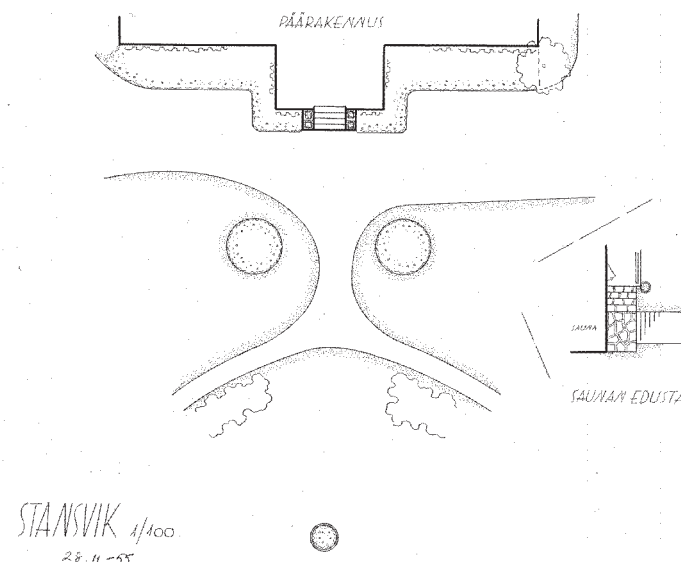
oli puisto, kaksi puutarhalohkoa ja talouspiha. Myös kartanon pellot olivat tällöin laajimmillaan. Rannat olivat edelleen niittyjä, minkä lisäksi ympäristössä oli kivistä metsämaata. Stansvikintien varren kivimuuri on peräisin näiltä ajoilta. (Ruokonen, ym. 2003a, 29.)

Ympäristöhistoriallisessa selvityksessä Ruokonen ym. (2003a) arvelevat, että kartanon kasvillisuus on ollut ennen lajistoltaan monipuolisempaa ja runsaampaa. Ilmakuvien perusteella viimeistään vuonna 1969 tammikujanteen päärakennuksen puolinen osuus on kaadettu.

Alla: Stansvikin kesävieraat kesäkuussa 1902. *MVKA*.

Alinna: Kuva Stansvikin kartanon pelloilta tai laitumilta. *Foto Roos 1930. HKMKA*.





Yllä: Onnentempelin huvimaja rantakalliolla. *Tuntematon, HKMKA.*

Yllä vasemmalla: vuoden 1932 kartassa rakentaminen on levittäytynyt jo niemen poikki ja katkaissut Tahvonlahdenniemen metsäalueen erilliseksi osaksi kartanopuistoa. 1932. *Ote topografiakartasta. Maanmittauslaitoksen arkisto.*

Vasemmalla: kartanon päärakennuksen edustalle toteutetut istutusalueet. Muutoin Stansvikista ei ole juurikaan säilynyt suunnitelmapirustuksia. 1955. *Kaupunginarkisto Sinetti.*



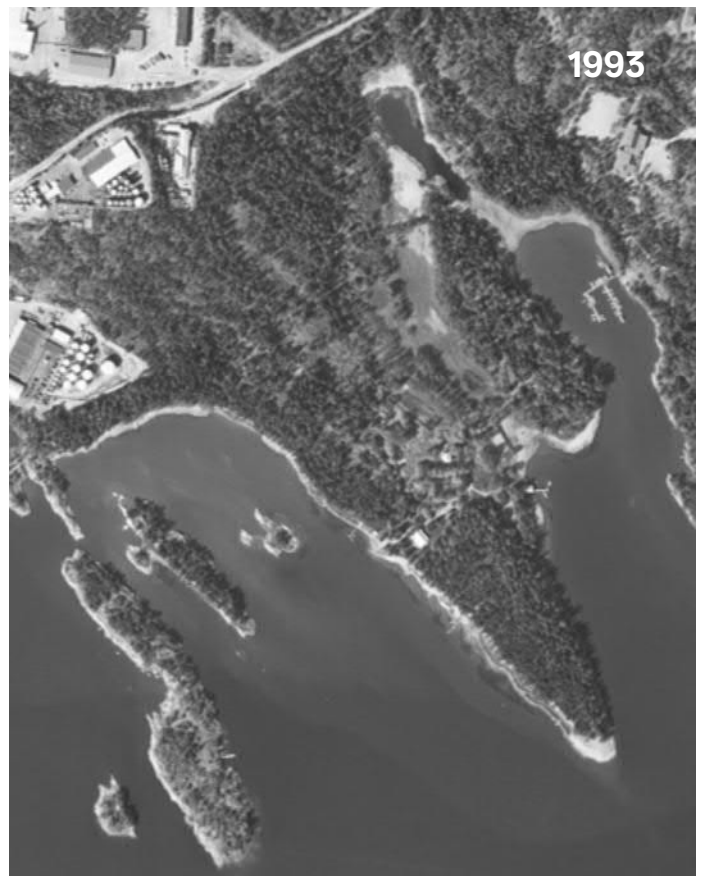
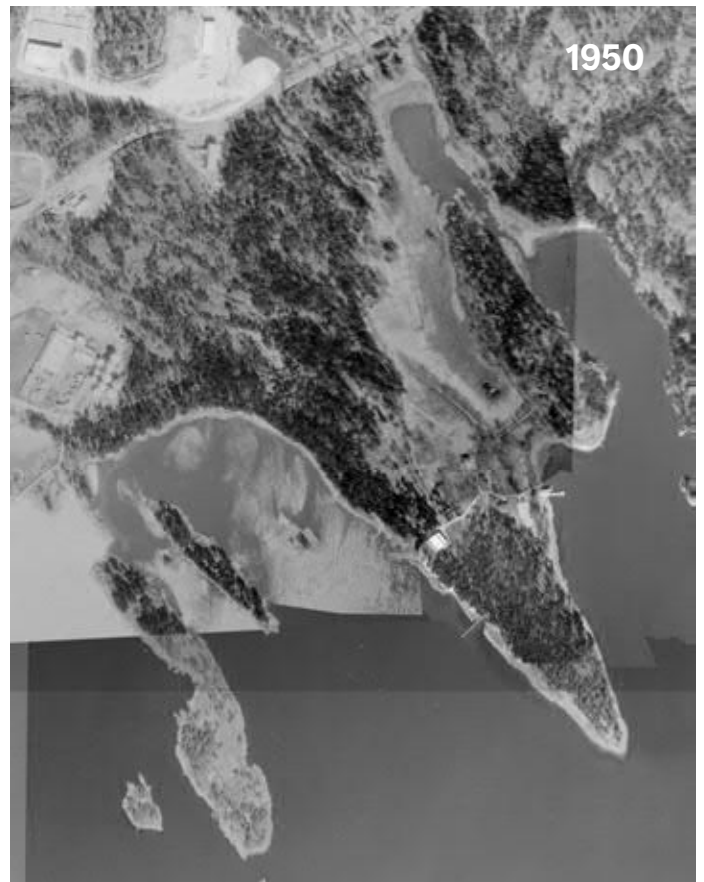
Yllä: Stansvikin kartanopuisto viistoilmakuvassa vuodelta 1930. Kuvassa suuriksi kasvanneet puut ovat alkaneet sulkea näkymälinjoja, mutta maiseman avoimuus on säilynyt erityisesti päärakennuksen etupuolella sekä Stansvikintien läheisyydessä. Foto Roos 1930. MVKA.

Alla: kartanon ydinalue viistoilmakuvassa vuonna 1955. Sekä päärakennuksen että tilanhoitajan talon taustalla on viljelyalueita. Päärakennuksen edustalla käytävien väliset alueet kumpuilevat kevyesti. P.-O. Jansson 1955. HKMKA.



Ilmakuvavertailu

Kuvat: Helsingin kaupungin karttapalvelu/KMO.



1932 ja vaihe 1.
rakennussuunnitelma



0 25 50



1.



5.



2.



6.



3.



7.



4.

1. Stansvikin tammikujanne vuonna 1930. Kuvan vasemman laidan puiden lomitse voi erottaa kannastien valkoisen ristikkoaidan. Kujan-
netielläkin on pieni valkoinen silta. *Foto Roos 1930. HKMKA.*

2. Kartanon tammikuja vuonna 1946. Puukujanteen läpi kaartavan, nykyistä kapeamman tien rinnalla mahtui kulkemaan ojapainanne. *T. Rancken 1946. HKMKA.*

3. Tammikujanne pohjoisesta Stansvikintieltä kuvattuna. *C. Grünberg 1968. HKMKA.*

4. Stansvikin tammikujanne vuonna 2018. Tammet ovat ikääntyneet ja niiden oksia on jouduttu hoitoleikkaamaan. Rivistöstä puuttuu muutamia puita.

5. Tahvonlahden pohjukka vuonna 1930. Taustalla erottuu Thelningin-
polun paikkeilla kasvanut puurivistö ja nykyisen Vanhakylän alue. *Foto Roos 1930. HKMKA.*

6. Lehmiä kartanon laitumilla Tahvonlahden pohjukan paikkeilla. Tah-
vonlahden vesipinta erottuu selkeästi rantakasvillisuuden ollessa lai-
dunnuksen seurauksena huomattavasti matalampaa kuin nykyisin. *Foto Roos 1930. HKMKA.*

7. Maisema Stansvikintieltä. Nykypäiväänkin asti säilynyt kivimuuri erottuu kuvan vasemmassa laidassa. *C. Grünberg 1968. HKMKA.*



Magnus von Wrightin maalaus Nuottaniemen kallioilta kohti Stansvikin kartanoa vuosilta 1866–1867. HKM.