

Vuorovaikutusraportti

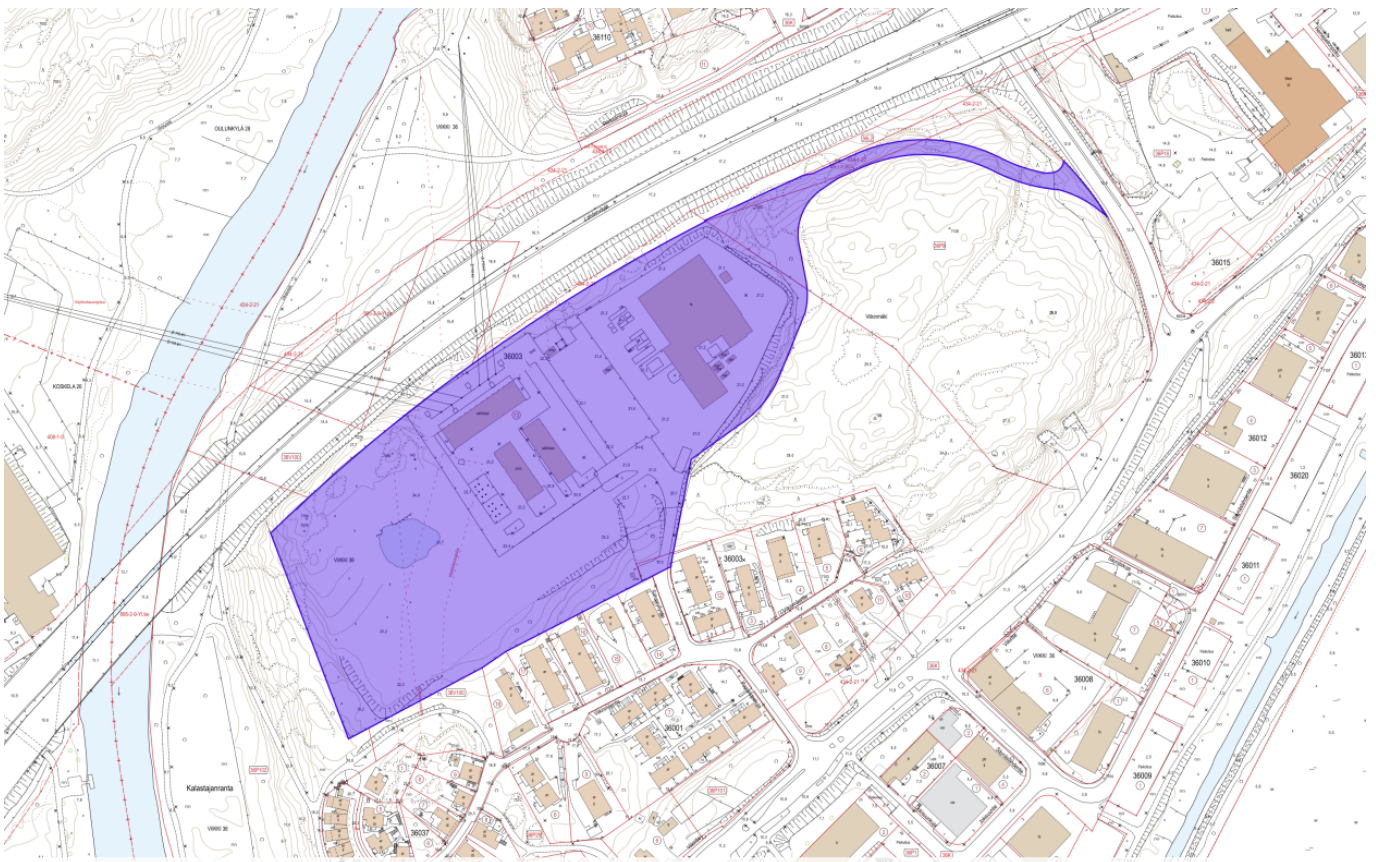
Viikinrannan energiakortteli, asemakaavan muutos

Päiväty 26.9.2022, täydennetty 24.1.2023

Diaarinumero HEL2021-005277

Hankenumero 0825_6

Asemakaavakartta nro 12806



Kuva 1. Suunnittelualueen rajaus

Vuorovaikutusraportin sisältö

Vuorovaikutusraportissa esitetään yhteenvedot asemakaavan muutoksen (kaavaratkaisu) valmisteluajana saaduista kannanotoista, mielipiteistä, muistutuksista ja lausunnoista (huomautukset) sekä vastineet niihin. Vuorovaikutusraporttia täydennetään kaavaprosessin edetessä.

Jäljennökset kaikista kaavan valmisteluajana saaduista kannanotoista, mielipiteistä, muistutuksista ja lausunnoista ovat nähtävissä Helsingin kaupungin kirjaamossa, käyntiosoite: Kaupungintalo, Pohjoisesplanadi 11–13, puhelimitse 09 310 13700 ja sähköpostilla helsinki.kirjaamo@hel.fi.

Kaavoituksen eteneminen

Vireilletulo

- kaavoitus on tullut vireille vuonna 2021 kaupungin aloitteesta



OAS

- OAS ja muuta aineistoa oli nähtävillä 31.5.– 18.6.2021
- asukastilaisuus pidettiin 7.6.2021 verkossa
- nähtävilläolosta ilmoitettiin kirjeillä, verkkosivuilla <https://www.hel.fi/suunnitelmat> ja Helsingin Uutiset -lehdessä
- oli mahdollisuus esittää mielipiteitä
- kaupunkiympäristölautakunnan päätöksistä lähetetään tieto niille mielipiteen jättäneille, jotka ovat mielipiteen yhteydessä erikseen ilmoittaneet sähköposti- tai postiosoitteensa



Ehdotus

- kaavaehdotus oli julkisesti nähtäville 26.9. – 25.10.2022
- julkisesta nähtävilläolosta ilmoitettiin verkkosivuilla www.hel.fi/kaavakuulutukset
- oli mahdollisuus tehdä muistutus, viranomaisilta pyydettiin lausunnot
- kaavaehdotus, jota on tarvittaessa tarkistettu julkisen nähtävilläolon jälkeen, esitellään kaupunkiympäristölautakunnalle tammikuussa 2023
- kaavan valmistelun aikana saatuihin huomautuksiin vastataan vuorovaikutusraportissa, joka löytyy karttapalvelusta <https://kartta.hel.fi/suunnitelmat>



Hyväksyminen

- kaupunginhallitus käsittelee kaavaehdotuksen
- kaupunginvaltuusto hyväksyy kaavan
- tieto kaavan hyväksymistä koskevasta päätöksestä lähetetään niille, jotka ovat sitä kirjallisesti pyytäneet kaavaehdotuksen julkisen nähtävilläolon aikana
- hyväksymispäätöksestä voi valittaa Helsingin hallinto-oikeuteen ja edelleen korkeimpaan hallinto-oikeuteen
- hallinto-oikeuden päätökseen saa hakea muutosta valittamalla, jos korkein hallinto-oikeus myöntää valitusluvan
- kaava tulee voimaan, jos hyväksymispäätöksestä ei ole valitettu tai valitukset on hylätty.

Yhteenvedot esitetyistä huomautuksista ja vastineet niihin

Osallistumis- ja arviointisuunnitelman sekä kaavan valmisteluaineiston nähtävilläolo 31.5. –18.6.2021

Yhteenveto viranomaisten kannanotoista

Viranomaisten kannanotot osallistumis- ja arviointisuunnitelmasta sekä valmisteluaineistosta kohdistuivat kaavan tavoitteisiin sekä tietoliikennekaapeleiden huomioimiseen.

Kannanotoissa esitetyt asiat otetaan huomioon jatkosuunnittelussa.

Kannanotot osallistumis- ja arviointisuunnitelmasta sekä valmisteluaineistosta saatiin seuraavilta asiantuntijaviranomaisilta:

- Fingrid Oyj
- Telia Finland Oyj

Vastineet viranomaisten kannanottoihin

Fingrid Oyj toteaa, että asemakaavoituksen keskeisenä tavoitteena on koko energiakorttelia palveleva uusi tulotie, jolla mahdollistetaan myös Fingridin Helsingin 400 kilovoltin kaapeliyhteyden ja Vanhankaupungin sähköaseman toteutus. Alueen kokonaisuuden suunnittelua ja toimintojen yhteensovitusta on viety eteenpäin yhteistyössä Fingridin kanssa. Suunnitelmat tarkentuvat asemakaavoituksen edetessä. Asemakaava on laadittava siten, että se mahdollistaa sähköaseman ja kaapeliyhteyden yleissuunnitteluvaiheen myötä tarkentuvat ratkaisut.

Telia Oy toteaa, että sillä on tietoliikennekaapeleita kaavamuutosalueella. Kaapeleiden siirto ja suojaus on huomioitava mahdollisten maanrakennustöiden yhteydessä, siirto ja suojaustarpeista on oltava yhteydessä Teliaan. Kaapelien katkaisua pitäisi pyrkiä välttämään ja suunnitellaan mahdolliset työt sivuttaissiirtoina ja tuentoina, kun ne mahdollisia. Suunnitelmat on myös pyrittävä laatimaan niin, että siirtoja ei tule kuin pakottavista syistä. Korvaava siirtoreitti pitää olla valmiina ennen siirtojen suorittamista.

Vastine

Suunnittelua on jatkettu tiiviissä yhteistyössä Fingrid Oyj:n kanssa ja tavoitteet huomioiden.

Mikäli on tarvetta siirtää kaapeleita, tullaan se huomiomaan jatkosuunnittelussa.

Yhteenveto mielipiteistä

Mielipiteet osallistumis- ja arviointisuunnitelmasta sekä valmisteluaineistosta kohdistuivat alueen luonto- ja maisema-arvoihin, virkistykseen, vaikutustenarviointiin, liikenneturvallisuuteen, liikenteen sujuvuuteen, louhinnan määrään ja haittavaikutuksiin sekä työmaalogistiikkaan. Mielipiteissä on esitetty vaihtoehtoinen suunnitelma, jossa kulku energiakortteliin on järjestetty uuden liittymän kautta suoraan Lahdenväylältä.

Mielipiteet on otettu huomioon kaavoitustyössä siten, että suunnitelmaan on tarkennettu ja kuvattu selostuksessa, uudisrakentamisen näkyvyyttä maisemassa ja sopivuutta ympäristöön on tutkittu huolellisesti.

Kirjallisia mielipiteitä saapui 4 kpl, joista yhden oli allekirjoittanut 10 alueen asukkaita ja toimijoita edustavaa henkilöä.

Vastineet mielipiteisiin aihepiireittäin

Liikenneturvallisuus ja liikenteen sujuvuus

Maansiirto- ja rakennustyö sekä energiakorttelin kasvava liikenne kasvattavat onnettomuusriskiä alueen lasten koulutiellä ja raskas liikenne lisääntyy Hernepellontiellä ja Viikintiellä. Suunnitelmien pohjalta herää kysymys kuinka paljon työpaikkoja energiakortteliin muodostuu. Nykyinen kulkuyhteys energiakortteliin aiotaan muuttaa jalankulkuyhteydeksi. Ketkä tätä yhteyttä tulevat käyttämään ja miksi? Onko mitään takeita, ettei nykyistä kulkuyhteyttä kuitenkin käytettäisi energiakorttelin uudisrakennusten rakentamisen aikaiseen työmaaliikenteeseen.

Mitä muita vaihtoehtoisia reittejä Hernepellontieltä energiakortteliin louhittavalle tielle on?

Palautteessa on ehdotettu uutta liittymää Lahdenväylältä suoraan energiakortteliin.

Vastine

Liikenne lisääntyy alueella ainoastaan rakennustyön aikana. Uuden kadun liikennemäärä tulee lopputilanteessa olemaan vähäinen. Energiakortteliin muodostuu kaavaratkaisun myötä vain hyvin vähäinen määrä uusia työpaikkoja. Tämän lisäksi liikenne muodostuu huoltokäynneistä.

Nykyinen ajoyhteys Sahamylyntieltä energiakortteliin muutetaan kävely- ja pyöräilytieksi. Yhteys palvelee kävellen ja pyöräillen töihin energiakortteliin saapuvia sekä alueen asukkaita, sillä reitti jatkuu uuden tonttikadun eli Sahamylynrinnettä pitkin jalkakäytävänä.

Työmaa-aikainen liikenne ohjataan uutta tonttikatua pitkin.

Fingrid Oyj:n uuden maakaapeliyhteyden suunnitelma on valmistunut keväällä 2022: Helsingin 400 kilovoltin kaapeliyhteys välillä Viikinrannan energiakortteli – Vantaan Länsisalmi (11.4.2022). Suunnitelma koskee maakaapelin linjausta Vantaan Länsisalmeista Viikinrannan energiakortteliin. Reittisuunnittelukokonaisuus pitää sisällään reitti-, sähkö- ja geosuunnittelun. Suunnitteluhankkeen aikana on tutkittu vaihtoehtoisia reittejä. Uusi katuyhteys tarvitaan maakaapelin reittiä varten sekä muuntajakuljetusta varten. Olemassa olevia katualueita hyödyntävä Pornaistenkujan linjaus hylättiin suunnittelun aikana kaapelireitin vaatiman tilanpuutteen vuoksi. Pornaistenkujan katualue on kapea ja sen poikkileikkaukseen on sijoitettu ympäröivän asutuksen vaatima vesihuolto ja kaukolämpö sekä Viikinrannan energiakorttelista tulevat 110 kV maakaapelilinjat. Suunnittelun aikana todettiin, että kadun poikkileikkauksessa ei ole tilaa sijoittaa kaapelireittiä. Reittiä ei voida tuoda myöskään Lahdenväylän puolelta, jossa se vaatisi Lahdenväylän kallioleikkauksen laajentamista ja kaapelikuilun rakentamisen Viikin-Malmin pikaraitiotien linjauksen viereen. Lahdenväylän kallioleikkauksen laajentaminen olisi tehtävä Lahdenväylältä käsin ja työ vaikuttaisi liikenteen sujuvuuteen sekä turvallisuuteen. Valitun kaapelireitin huoltovarmuus on hyvä ja huoltotyöt toteutettavissa helposti.

Vähäisenkin liikenteen siirtäminen pois asuntoalueelta on liikenneturvallisuutta parantava seikka. Ehdotettu uusi katulinjaus on tutkituista vaihtoehtoista vähiten luontoarvoja heikentävä. Kadun rakentamisen haitat ovat tilapäisiä.

Kadun ja maakaapelihankkeen toteuttaminen aiheuttaa rakentamisen aikana häiriöitä. Jatkosuunnittelussa keskitytään kaapelireitin rakennustyön ja käytön aikaisten ympäristövaikutusten minimointiin.

Lahdenväylä on valtion tiealuetta, jonka suunnittelusta vastaa Väylävirasto. Uuden liittymän toteuttaminen moottoritille ei ole liikenteellisesti eikä taloudellisesti mahdollinen vaihtoehto.

Luonto- ja maisema-arvojen huomioiminen

Vaikutustenarviointi suhteessa alueen ympäristö-, luonto-, ja virkistysarvoihin on puutteellinen. Nämä näkökulmat tulee ottaa kaavan valmistelussa ja myöhemmin suunnittelussa nykyistä paremmin huomioon.

Suunnitellun katuyhteyden välittömässä läheisyydessä, sijaitsee arvokkaaksi luontotyyppiä arvioitu suoalue. Katuyhteys kaapeleineen kulkee metsä- ja kallioalueen läpi. Tulisi selvittää, onko mahdollista sijoittaa kaapeliyhteys nykyisen ajoyhteyden alle tai muuhun paikkaan, jossa luontoon ei tarvitse kajota.

Vastine

Alueen luonnonympäristöä ja hankkeen vaikutuksia siihen on kuvattu tarkemmin kaavaselostuksessa.

Pienialainen suo sijaitsee kaava-alueen ulkopuolella ja se mainitaan syrjäisen sijaintinsa ansiosta poikkeuksellisen luonnontilaisena säilyneenä kalliosuona. Katulinjaus on suunniteltu siten, että se kiertää suo-alueen ja kallion lakialueen mahdollisimman etäältä huomioiden kadun riittävän loivan pituuskaltevuuden.

Ks. myös vastine koskien liikenneturvallisuutta ja liikenteen sujuvuutta.

Yleiskaavassa koko kallioalue on osoitettu kantakaupunki (C2) merkinnällä, jonka mukaisesti aluetta kehitetään toiminnallisesti sekoittuneena asumisen, kaupan ja julkisten palvelujen, toimitilojen, hallinnon, puistojen, virkistys- ja liikuntapalvelujen sekä kaupunkikulttuurin alueena.

Virkistyskäytön huomioiminen

Kallioalue on muodostunut tärkeäksi keitaaksi alueen asukkaille ja läheiselle päiväkodille. Kallioalue haluttaisiin säilyttää yhtenäisenä kokonaisuutena alueen asukkaiden virkistyskäytössä eikä sitä tulisi halkoa ja rikkoa tielinjauksella

Vastine

Suurin osa kallioalueesta jää entiselleen. Uusi rakentaminen sijoittuu nykyiselle korttelialueelle. Uuden tonttikadun linjaus on suunniteltu siten, että se kiertää kallion lakialuetta mahdollisimman etäältä Lahdenväylän varrella. Uuden tonttikadun varrelle varataan tila jalkakäytävälle.

Tekniset rasitteet, työmaalogistiikka ja liikennejärjestelyt

Tieyhteyden toteuttamista kallion läpi edellyttää todella massiivista maanrakennusta ja louhintaa. Tämä puolestaan tulee tarkoittamaan lisääntyvää raskasta liikennettä Hernepellontielle ja Viikintielle, jossa sitä on jo ennestään erittäin paljon johtuen Viikin jäteasemasta.

Viikinrannan alueella asuu runsaasti lapsiperheitä, joiden lasten koulumatka kulkee Viikintien yli ja Hernepellontietä pitkin. Maansiirto- ja rakennustyö sekä energiakorttelin kasvava liikenne kasvattavat onnettomuusriskiä alueen lasten koulutiellä. Energiakorttelin uuden tien louhiminen ja rakennustyöt ruuhkauttavat Viikintien ohella myös Pihlajmäen läpi kulkevaa liikennettä entisestään.

Onko tehty arviota Lahdenväylältä tulevan pöly- ja meluhaitan kasvusta kallion louhimisen jälkeen?

Louhintatyöt aiheuttavat haittaa alueen asukkaille pölyn, liikenteen ja melun muodossa.

Vastine

Kadun ja maakaapelihankkeen toteuttaminen aiheuttaa rakentamisen aikana häiriöitä. Louhinnan määrä on kuitenkin vähäinen ja häiriö ympäristölle lyhytkestoinen. Jatkosuunnittelussa keskitytään kaapelireitin rakennustyön ja käytön aikaisten ympäristövaikutusten minimointiin.

Työmaalogistiikan järjestelyjä ei määrätä asemakaavassa. Rakennustöistä ja niiden luvanmukaisuudesta vastaa rakennushankkeeseen ryhtyvä. Työmaan aikainen toiminta on luvanvaraista ja sitä valvovat eri viranomaistahot.

Melu- ja pienhiukkashaittojen ei arvioida kasvavan alueella kaavaratkaisun myötä. Energiakortteliin suunnitellut uudet rakennukset toimivat meluesteenä Lahdenväylän ja asuinalueen välillä.

Kaavaehdotuksen julkinen nähtävilläolo (MRL 65§) 26.9. – 25.10.2022

Muistutukset ja kirjeet

Kaavaehdotuksesta ei tehty yhtään muistutusta.

Nähtävilläoloajan ulkopuolella ei saapunut kirjeitä.

Viranomaisten lausunnot

Kaavaehdotuksesta saatiin viranomaisten lausuntoja sen ollessa julkisesti nähtävillä. Lausunnoissa esitetyt huomautukset kohdistuivat: meluvaikutuksiin, viheralueen kaavamääräykseen, liikennejärjestelmään kohdistuviin vaikutuksiin, hulevesiin liittyviin kaavamääräyksiin ja -merkintöihin, pilaantuneita maita koskeviin määräyksiin, liito-oravan liikkumisreitteihin, maanalaisen jäteveden käsittelylaitoksen tilavaraukseen ja suunnittelun reunaehtoihin, Sahamylynrinteen katualueen leveyteen ja rakenteisiin, kaapelireittien ja sähkölinjojen kaavamerkintöihin

Lausunnot saatiin seuraavilta tahoilta:

- Uudenmaan elinkeino-, liikenne ja ympäristökeskus (ELY-keskus)
- Helen Sähköverkko Oy
- Helsingin seudun ympäristöpalvelut –kuntayhtymä (HSY)
- Fingrid Oyj
- kaupunginmuseo

Lisäksi seuraavat tahot ilmoittivat, ettei ole lausuttavaa:

- Museovirasto (Lausunтовastuu siirretty Helsingin kaupunginmuseolle) ja Helsingin seudun liikenne -kuntayhtymä (HSL)

Vastineet viranomaisten lausuntoihin

Uudenmaan elinkeino-, liikenne ja ympäristökeskus (ELY-keskus)

toteaa 25.10.2022 lausunnossa seuraavaa:

Melu

Meluserelvityksen perusteella kaava-alueella harjoitettavasta toiminnasta voi aiheutua ohjearvot ylittävää melua (ympäristöhäiriötä) asumiseen tarkoitetuilla alueilla tilanteissa, joissa varavoimallitokset ovat käynnissä. Uudenmaan ELY-keskus huomauttaa lisäksi, ettei taloteknisten laitteiden aiheuttamaa melua ole selvityksessä otettu huomioon. Asemakaavaselvityksessä tulee avata, miten häiriöttömyyden vaatimus saavutetaan läheisillä asuinalueilla.

Lähivirkistysalue (VL) on syytä merkitä suojaviheralueeksi (EV), koska alueella on ohjearvot ylittävää melua ja se sijaitsee yhdyskuntateknisen huollon rakennusten korttelialueen ja asutuksen välissä.

Vaikutukset liikennejärjestelmään

Asemakaavaehdotuksessa on arvioitu liikenteellisiä vaikutuksia suppeasti. Vaikutuksia Viikin-Malmin pikaraitiotiehen ei ole arvioitu laisinkaan. Selvityksessä on todettu, että pikaraitiotien rakentamiseen varaudutaan tilavarauksin Lahdenväylän varrella.

Viikin-Malmin pikaraitiotiestä on laadittu yhteistyössä vuonna 2021 yleissuunnitelma, jossa on tarkasteltu kolmea eri linjausvaihtoehtoa kaava-alueen kohdalla. Kaavan vaikutukset Viikinkallion eri linjausvaihtoehtoihin tulee arvioida kaavassa.

Asemakaavan tulee mahdollistaa kaikki selvityksessä esitetyt pikaraitiotien linjausvaihtoehdot, koska toteutettavasta linjauksesta ei ole vielä tehty päätöstä. Uudenmaan ELY-keskus katsoo, että asemakaavan hyväksyminen edellyttää linjausvaihtoehtojen tarkastelua ja varmuutta eri vaihtoehtojen toteutettavuudesta.

Hulevesien hallinta

Kaavamääräyksiin on syytä lisätä, että pysäköintialueiden hulevedet tulee käsitellä niiden laatua parantavalla suodattavalla menetelmällä ennen johtamista hulevesiverkostoon. Lisäksi rakentamisen aikaiset työmaavedet on käsiteltävä esimerkiksi viivyttämällä siten, ettei haitallista kiintoaineskuormitusta kulkeudu vastaanottaviin vesistöihin.

Kaavan jatkokäsittelyssä on varmistettava, että palotilanteissa syntyvien sammutusvesien keräysrakenteille osoitetaan alueella riittävästi tilaa ja ne suunnitellaan siten, ettei sammutusvesiä pääse kulkeutumaan Vantaanjokeen tai Vanhankaupunginlahteen.

Pilaantuneet maat

Asemakaavan selostuksessa ei ole perusteltu pilaantuneista maista annettua yleismääräyksen tarpeellisuutta. Määräys sinällään on hyvä, mutta kaava-aineistoon on syytä avata sen käytön perustelut.

Liito-orava

Asemakaavassa on syytä huomioida liito-oravan laajempi tarve liikkua Lahdenväylän yli, koska Lahdenväylä on osoittautunut jonkinlaiseksi ”pullonkaulaksi” liito-oravan liikkumiselle Helsingin alueella. Kaavan pohjoisosassa ja Lahdenväylän vastakkaisella puolella on melko korkea lehtipuustoa (muun muassa liito-oravan suosimaa haapaa), joiden välissä on ilmakuvatarkastelun perusteella noin 50 metriä. Helsingin liito-oravaseurannassa liito-oravan ylikulku on osoitettu Vantaanjoen kohdalle, mutta karttatarkastelun perusteella kyseinen kohta on puuston laadun ja pidemmän etäisyyden vuoksi huonompi ylityskohta liito-oravalle. Ei ole olemassa tarkkaa tietoa siitä, kuinka pitkän liito-orava pystyy liittämän ja se riippuu osittain aukon molemmilla puolilla olevasta puustosta. Etäisyydet ovat joka tapauksessa sen verran pitkiä, että aukon pienikin leventäminen voi estää liito-oravaa hyödyntämästä mahdollista ylityskohtaa. Kaava-aineistoon tulee liittää arvio kaavan vaikutuksista liito-oravan reitteihin.

Vastine

Melu

Taloteknisiä laitteita ei ole vielä suunniteltu. Rakennuslupavaiheessa voidaan tarkistella vaikutuksia ja niiden lieventämistä.

Equinixin varavoimakoneiden sijainti ja melusuojaus määritellään tarkemmassa suunnittelussa. Varavoimaa käytetään muutaman minuutin ajan joka toinen viikko koekäytössä. Varavoimaa käytetään poikkeustilanteessa, jossa sähköä ei saada verkosta.

Olemassa olevien ja uusien rakennusten taloteknisten laitteiden yhteisvaikutus toteutuviin melutasoihin tulee tarkistaa rakennuslupavaiheessa. Tarvittaessa suunnitelmia tulee muuttaa niin, etteivät ne aiheuta ylityksiä sovellettaviin määräyksiin tai ohjearvoihin asumiseen tarkoitetuilla alueilla. Tämä koskee myös varavoimakoneita.

Palautteen johdosta virkistysalue (VL) muutetaan tarkistetussa kaavaehdotuksessa suojaviheralueeksi (EV).

Vaikutukset liikennejärjestelmään

Viikin-Malmin pikaraitiotie on tällä hetkellä yleissuunnitteluvaiheessa eikä siitä ole toteuttamispäätöstä. Maankäytön suunnittelussa kuitenkin varaudutaan pikaraitiotiehen.

Yleissuunnitteluvaiheessa olevan Viima-pikaraitiotien erilaiset linjausvaihtoehdot tutkitaan osayleiskaavan laatimisen yhteydessä. Osayleiskaavatyön aikana päivitetään Viima-pikaraitiotien yleissuunnitelma ja laaditaan Lahdenväylälle esiselvitys sekä aluevaraussuunnitelma eri vaihtoehtotarkasteluineen. Viiman linjauksen kolme eri vaihtoehtoa vertaillaan ja sovitetaan yhteen suunnitellun maankäytön ja Lahdenväylän liikenteellisen suunnittelun kanssa. Osayleiskaavatyön rinnalla valmistellaan samanaikaisesti tarvittavat tekniset asemakaavat Lahdenväylän tiesuunnittelua ja Viima-raitiotien hankesuunnittelua varten. Tekniset asemakaavat laaditaan Viikin-Malmin pikaraitiotielle arvioilta vuonna 2024.

Huoltovarmuussyistä nopeammalla aikataululla valmisteltavalla Energiakorttelin asemakaavalla osoitettavat ratkaisut ovat lähtötietona ja reunaehtoina osayleiskaavan laadinnassa sekä siihen liittyvässä tie- ja raitiotiesuunnittelussa. Helsingin nopea sähkökulutuksen kasvu vaatii sähköverkon vahvistamista ja yhteyden Länsisalmi- Viikinmäki 400 KV kaapeliverkon rakentamista sekä sähköasemien rakentamista Viikinmäen energia-alueelle. Asemakaavassa osoitetut energiahuoltoon liittyvät välttämättömät rakennukset, toiminnot ja maakaapelit on sijoitettu niin, että niiden rajoittava vaikutus ympäröivien alueiden maankäytön sekä pikaraitiotien suunnitteluun on mahdollisimman vähäinen.

400 kV kaapelin sijaintia on tutkittu eri vaihtoehtojen kautta. Ensimmäinen suunnitelma reittivaihtoehdoista on valmistunut 19.12.2018, Helsingin 400KV kaapeliyhteys, Ympäristöselvitys 2018. Fingridin haettua päätös ympäristövaikutusten arviointimenettelyn tarpeesta hankkeelle, on ELY antanut päätöksen 3.4.2019, jossa todetaan, että YVA- menettelyn kynnyks ei ylity eikä sille ole tarvetta.

Vaihtoehtoiset reitit on esitelty viranomaisneuvottelussa 3.11.2021. Viranomaisneuvotteluissa ELY-keskus (Väylä) ja Väyläviraston kanssa haettiin reunaehtoja Lahdenväylän ja Porvoonväylän hyödyntämiseen kaapelireittinä. Lahdenväylän osalta neuvotteluissa päädyttiin siihen, että kaapelin sijoittaminen tiealueen pohjoisreunaan ei ole mahdollista, koska rakentaminen vaarantaa tien rakenteen ja kaapelirakentaminen jouduttaisiin tekemään pitkältä osuudelta tiealueen puolelta. Kaapelireitin rakentaminen tiealueen puolelta olisi vaarantanut liikenneturvallisuuden ja aiheuttanut ruuhkaa myös katuverkkoon. Neuvotteluissa todettiin, että kaapelireitti sijoittaminen tai rakentaminen ei tule saamaan lupaa ELY- keskukselta. Näistä seikoista johtuen kaapelireittiä ei ole esitetty sijoitettavan moottoritien varteen.

Suunnitteluhankkeen aikana tutkittiin uudelleen rakennettavuusselvityksessä esitetyt reitit ja haettiin vaihtoehtoisia reittejä. Suunnittelutyön aikana hylättiin toteuttamiskelvottomat vaihtoehdot. Työn lopputuloksena valittiin kaapelireitti, jonka huoltovarmuus on paras ja kaapelin toimivuuteen kohdistuu vähiten uhkia. Uudenmaan ELY- keskus on osallistunut kaapelireitin suunnitteluun viranomaistahona ja antanut lausuntonsa tammikuussa 2022 suunnitteluratkaisuista

(UUDELY/78/2022). Kaavan liiteaineistossa on loppuraportti Helsingin 400 kilovoltin kaapeliyhteys välillä Viikinrannan energiakortteli – Vantaan Länsisalmi, 11.4.2022.

Jatkosuunnittelussa pyritään yhteensovittamaan sähköverkon tarpeet liikenneverkon tarpeisiin. Tarkemman suunnittelun yhteydessä tutkitaan mahdollisuuksia yhteensovittamiseen sähköverkon ja liikenneverkon kehittämisen osalta.

Helsingin yleiskaavassa pikaraitiotien ohjeellinen linjaus on osoitettu Lahdenväylän varrelle. Energiakorttelin asemakaava ei sisällä Viikin-Malmin pikaraitiotien aluevarausta, joka sijoittuu kaava-alueen ulkopuolelle. Asemakaava on yleiskaavan mukainen.

Hulevesien hallinta

Vesienhallinnassa noudatetaan Helsingin kaupungin työmaavesiohjetta, jossa määritellään, miten erilaisilla työmailla syntyvien vesien poistamisessa tulee menetellä, jotta vesistä ja niiden sisältämistä haitta-aineista tai ominaisuuksista ei aiheudu haittaa vesistöille tai muulle ympäristölle tai rakenteille. Suunnitelman ympäristövaikutusten arviointeja täydennetään suunnittelun tarkentuessa. Tarkemmassa suunnittelussa sekä tonttien kuivatussuunnittelussa otetaan huomioon muun muassa hulevesien käsittelyn vaatimat tilavuudet.

Pilaantuneet maat

Pilaantuneita maita koskeva määräys on asemakaavassa tonttien tutkintatarvetta varten. Kaava-alueella on toteutettu maastotutkimukset vuoden 2021 aikana, jonka tulokset on kuvattu kaavaselostuksen liitteenä olevassa raportissa (Pohjatutkimus- ja perustamistapaselvitys, Ramboll Oy, 2021). Lisäksi alueen pohjatutkimuksia on tehty vuosina 1970–2004. Maaperätutkimuksissa on löydetty lievästi pilaantuneita maita. Ne tullaan puhdistamaan rakentamisen yhteydessä.

Liito-orava

Viikinrannan - Lahdenväylän osayleiskaavatyössä huomioidaan ekologiset verkostot kokonaisvaltaisemmin ja arvioidaan vaikutukset liito-oravan elinalueisiin ja liikkumisreitteihin. Viikinrannan energiakorttelin asemakaavalla ei ole vaikutusta liito-oravien elinalueisiin tai liikkumisreitteihin. Kaava-alueella ei ole liito-oravan ydinalueita, elinalueita tai todennäköisiä liikkumisreittejä (Helsingin liito-oravaverkosto 2019).

Kevyen liikenteen alikulku Kalastajanrannassa Vantaanjoen varrella Lahdenväylän ali on tunnistettu nykyiseksi liito-oravien reitiksi. Alikulku soveltuu nykytilassaan heikosti liito-oravan käyttöön, mutta kehittämällä puustoisuutta alikulun läheisyydessä, yhteyttä voidaan parantaa liito-oravan näkökulmasta.

Liito-oravaverkostotarkastelussa ei ole tunnistettu Hernepellontien ja Lahdenväylän risteämiskohtaa liito-oravan liikkumisen yhteystarpeena. Lausunnossa mainittu puusto on pääosin Lahdenväylän tiealueella. Liito-oravalle soveltuvien ylityskohtien suunnittelu voidaan tehdä Lahdenväylän tiesuunnittelun ja Viikin-Malmin pikaraitiotien hankesuunnittelun yhteydessä.

Helsingin seudun ympäristöpalvelut -kuntayhtymä (HSY) toteaa 24.10.2022 lausunnossa seuraavaa:

Energiakorttelin kaava-alueen läheisyydessä sijaitsee HSY:n maanalainen varaus haitallisten aineiden käsittelylaitokselle. Käsittelylaitokseen liittyy useita maan päälle ulottuvia rakenteita, jotka tulee huomioida rasitteina. Maan päälle on sijoitettu hätäuloskäynnit ja IV-kuilujen maanpäälliset osat. Otsonoinnin PSA-yksikkö on sijoitettu maan alle laitoksen pohjoisnurkkaan, jossa maan päälle ylettyy tuloilmakuilu ja otsonoinnin poistoilmapiippu. Maan päälle tulevien rakenteiden lopullista määrää ja sijoitusta voidaan tarkentaa kaavaprosessin edetessä ja osa rakenteista voidaan integroida muuhun rakennusmassaan, mutta nämä tarpeet tulee ottaa huomioon lähialueilla. Laitoksen johtaa kaksi uutta ajotunnelia, joiden on suunniteltu lähtevän Viikintieltä vanhojen ammusvarastojen sisäänkäyntien vierestä. Ajotunnelien alkupäiden sijainnit saattavat seuraavissa suunnitteluvaiheissa muuttua. Jos tunneleiden lähtöjä ei voida sijoittaa suunnitellusti vanhojen ammusvarastojen viereen, ne on mahdollista sijoittaa Hernepellontien toiselle puolelle.

Rakentamisen aikana tulee ottaa huomioon Lahdentieltä Viikintietä ja Hernepellontietä pitkin kulkeva vaarallisen kemikaalin kuljetuksen liikenne (metanoli) sekä myös muu laitoksen käyttöön liittyvä henkilö- ja huoltoliikenne. Maanalaisen haitta-aineiden käsittelylaitoksen rakentamisen aikataulu on investointiohjelmassa sijoitettu noin kymmenen vuoden päähän, mutta EU:n yhdyskuntajätevesidirektiivin valmistelun luomat tavoitteet, päätösaikataulu ja lainsäädännön implementointi kansalliseen lainsäädäntöön voivat vaikuttaa toteutusaikatauluun.

Rakentamisen aikana alueella tulee esiintymään louhinnasta aiheutuva melua, merkittävää liikenteen lisäystä ja kallionräjäytysten aiheuttamaa haittaa. Mahdolliset maalämpökaivo-, maanalaiset pysäköintilaitokset tms. ratkaisut eivät saa vaarantaa maanalaisen varauksen käytettävyyttä, ja näissä on huomioitava geoteknisesti riittävät suojaetäisyydet.

Kaava-alueella sijaitsee korttelin 36283 halki kulkeva jätevesitunneli, joka on merkitty asemakaavaan merkinnällä "maanalainen tunneli". Kaavamerkintää on lisäksi tarkennettu määräyksellä, jonka mukaan tunnelin läheisyydessä kalliota ei saa porata tai louhia siten, että tunnelille aiheutuu haittaa. Mikäli jätevesitunnelin läheisyydessä louhitaan, tulee rakennushankkeeseen ryhtyvän olla hyvissä ajoin yhteydessä HSY:n verkko-osastoon ja sopia tarvittavista katselmuksista ja

mahdollisista tunnelin suojaustoimenpiteistä. Lisäksi alueen nykyisen vesijohto- ja jätevesiviemäriverkoston kapasiteetin riittävyys asemakaava-alueella tulee varmistaa jatkosuunnittelussa. Lähimmät liittymispisteet sijaitsevat Sahamylynttiellä.

Vastine

Kalliovaraus sijaitsee kaava-alueen ulkopuolella. Alueella on vahva Helsingin maanalainen yleiskaava 2021, jossa on varaus HSY:n kallioluolavaraus HSY:n alustavien suunnitelmien esityksen mukaisesti. Energiakorttelin asemakaavan toteuttaminen ei estä HSY suunnitelmia.

Kaava-alueella sijaitseva viemäritunneli on otettu suunnittelussa huomioon.

Rakentamisen aikaiset vaikutukset otetaan huomioon toteutussuunnittelussa. Olemassa oleva infra huomioidaan.

Kaava-alueen ulkopuoliset HSY:n varauksien suunnittelu on yhteistyönä käynnissä. Niitä suunnitellaan jatkossa tarkemmin Viikinrannan-Lahdenväylän osayleiskaavatyön yhteydessä.

Helen sähköverkko Oy toteaa 25.10.2022 lausunnossa seuraavaa:

Asemakaavan muutosehdotuksen valmistelussa ei ole vielä saatu aikaiseksi uuden Sahamylynrinteen katusuunnittelua infran sijoittamisen osalta. Mahtuuko kaikki tarpeellinen infra suunnitellulle katualueelle? Kaava-alueeseen liittyy myös Viima-ratikka. Onko vaikutuksia otettu riittävästi huomioon? Esimerkiksi kaavadokumentissa Viima-ratikan sijainti kaava-alueen rajalla on merkitty samalle linjalle katualueen kanssa.

Asemakaavan ehdotusvaiheen selostuksen liitekartassa on esitetty muutosalueen nykyinen jakeluverkko kokonaisuudessa. Kaavamuuos edellyttää tehtäväksi kaapeleiden siirtoja palvelinsalin tontilla ja Lahden väylän pientareella. Näille kaapeleille korvaava reitti tehdään Sahamylynrinteen pohjoispuolen jalkakäytävään. Selostuksen liitekartassa tulee esittää korvaava linjaus ja käytöstä poistuneelle reitille ruksit.

Kaapeleiden korvaaminen pois tonttialueelta ja mahdolliselta joukkoliikenneväylältä on periaatteessa kaavatalouteen liittyvä kustannus.

Sahamylynrinteen katualueen kohdalla oleva ”Sähkölinjaa varten varattu alueen osa” –merkintä voidaan poistaa.

Fingrid Oyj toteaa 25.10.2022 lausunnossa seuraavaa:

Helsingin 400 kilovoltin kaapeliyhteys -hanke on tällä hetkellä yleis-suunnitteluvaiheessa. Maakaapelin alustava reitti on valittu maaliskuussa 2022 yksityiskohtaisempaa rakennussuunnittelua varten. Maakaapelin lopullinen reitti tarkentuu rakennussuunnittelun aikana.

Alueen kokonaisuuden suunnittelua ja toimintojen yhteensovitusta on viety eteenpäin yhteistyössä Fingridin kanssa. Asemakaava on laadittava siten, että se mahdollistaa sähköaseman ja kaapeliyhteyden sekä muuntajakuljetuksen suunnittelun myötä tarkentuvat ratkaisut. Pyydämme ottamaan huomioon seuraavia asioita Sahamylynrinne nimisen kadun ja alueen suunnittelussa sekä asemakaavaehdotuksen viimeistelyssä:

- Kadulle tulee jättää riittävä tila 400 kilovoltin maakaapeliyhteyttä varten. Maakaapelin jatkostilan kohdalle tulee katualueeseen tehdä levennys. Lunastettavan alueen leveys katualueella on vähintään 10 metriä.
- Katualueen leveydessä tulee huomioida muun kunnallistekniikan mahtuminen (esimerkiksi 110, 20 ja 0,4 kilovoltin sähköverkot, valokuituverkot, vesihuolto ja kaukolämpö) siten, että keskinäisiä rinnakkais- tai lämpövaikutuksia ei synny. Samansuuntaisten metallirakenteiden sijoittaminen 400 kilovoltin kaapeliyhteyden läheisyyteen on suunniteltava ja sovittava Fingridin kanssa.
- Katualueen leveyteen kannattaa ottaa mukaan kallioleikkaus ja puutoamiseste siten, että kaikki kadun rakenteet tulevat katualueen sisäpuolelle
- Kadun linjauksessa ja pituuskaltevuudessa tulee huomioida muuntajakuljetusreitit vaatimukset. Esimerkiksi valaisimet tulee sijoittaa siten, että erikoiskuljetukset onnistuvat.
- 400 kilovoltin kaapelireitin johtokäytävä katualueella tulee merkitä asemakaavaan.

Vastine

Kaavan liitteenä on liikennesuunnitelma, jossa kadun profiili, kaarresäteet ja pituusleikkaus on suunniteltu yhteistyössä saatujen muuntajakuljetuksen mittojen mukaan. Kadun rakenteet ja tilavaraukset tarkentuvat katusuunnittelun yhteydessä. Kadun rakenteiden suunnittelussa huomioidaan kunnallistekniikan tilavaraukset sekä muuntajakuljetusten vaatima tila.

Katualuetta levennetään tarkistettuun ehdotukseen siten, että kallioleikkaus sisältyy katualueeseen. Tällä varmistetaan, että kallioleikkaus sekä tarvittava infra mahtuu katualueelle. Normaali infra suunnitellaan myös Pornaistentien ja Sahamylyntien katualueelle. Nykytilanteessa

Hernepellontieltä puuttuu vesihuolto. Tämän takia vesihuolto on alustavassa yleissuunnitelmassa, liitekartassa esitetty tuotavaksi Viikintieltä asemakaava-alueen eteläpuolelta, mikä osaltaan keventää Sahamyllyntielle tulevan kunnallistekniikan tarvetta. Asia tarkentuu jatkosuunnittelun yhteydessä.

Katusuunnittelu käynnistyy vuoden 2023 alussa. Kadun rakenteet suunnitellaan katusuunnittelussa.

Kaupunginmuseo toteaa 20.10.2022 lausunnossa seuraavaa:

Suhteuttaen kaavaratkaisun vaikutuksia maiseman reunaehtoihin, ei kaupunginmuseolla ole kaavamutosehdotukseen huomautettavaa.

Yhteenveto asukastilaisuudesta 12.10.2022

Asukastilaisuus järjestettiin verkkotapahtumana, jossa alueen suunnitelmia esiteltiin. Tapahtumassa sai esittää kysymyksiä, joihin vastattiin tilaisuuden aikana. Tilaisuuden tallenne oli katsottavissa kahden viikon ajan Helsingin kaupunkiympäristön Youtube-kanavalla.
