

LAAJASALON LIKUNTAPUISTON KEHITYSSUUNNITELMA

TENGBOM





Laajasalon liikuntapuiston kehityssuunnitelma on tehty Helsingin kaupunkiympäristötoimialan asemakaavoituspalvelun toimeksiannosta. Konsulttina on toiminut Tengbom Oy:n maisema-arkkitehti Lasse Olaste, arkkitehti Petrus Laaksonen ja arkkitehti Ossama Gabrallah. Kehityssuunnitelma on Laajasalon itärannan suunnitteluperiaatteiden liiteaineistoa, ja työtä ovat ohjanneet useat asiantuntijat Helsingin kaupunkiympäristön ja kulttuurin ja vapaa-ajan toimialoilta sekä kaupunginkansliasta. Liikuntapuiston kehitysmahdollisuuksista on keskusteltu myös alueen nykyisten toimijoiden ja Laajasalo-Degerö seura ry:n kanssa.

Liikuntapuiston kehityssuunnitelman tarve on noussut Laajasalon kasvun ja maankäytön muuttuneista kehitystarpeista. Laajasalon ratikkakortteli rakentuu Kruunusillat-pikaraitiotien päätteeksi Laajasalon liikuntapuiston viereen, joten tämä ympäristö on suuressa muutoksessa. Uusia asuntoja kaavoitetaan ja rakennetaan. Alueen kehittymisen myötä asukkaita muuttaa Laajasaloon ja luonnollisesti liikunta- ja virkistyspalveluina kysyntä kasvaa. Liikuntapuiston saavutettavuus samalla paranee Laajasalon joukkoliikenteen kehittymisen myötä.

Liikuntapuiston kehityssuunnitelma antaa suuntaviivoja alueen kehittämiseen ja toimintojen tilavarauksiin. Kehityssuunnitelmassa on tutkittu liikunta- ja virkistystoimintojen sijoittumista alueelle muuttuvassa tilanteessa. Laajasalo-Degerö seura ry:ltä tulleen aloitteen pohjalta on lisäksi tutkittu monitoimihallin eli yksityisrahoitteisen uima-, jalkapallo- ja jääkiekkohallin sijoittumista liikuntapuiston alueelle.

Liikuntapuisto on voimassa olevassa asemakaavassa (6420 24.4.1971) urheilukeskusalue, johon saa rakentaa urheilutoimintaa palvelevia rakennuksia ja laitteita. Suurin osa esitetyistä toiminnoista voidaan toteuttaa ilman asemakaavamuutosta, mutta jotkut uusista toiminnoista, kuten kahvilan ja saunan mahdollistaminen uimarannan yhteyteen, edellyttävät asemakaavamuutosta. Asemakaavamuutoksen piirissä olisi myös monitoimihalli, jos sen rakentaminen tulevaisuudessa tulee ajankohtaiseksi.

Liikuntapuiston alueen toiminnot, jotka siirtyvät uusille paikoille Laajasalon ratikkakorttelin rakentuessa, investoidaan Helsingin kaupunginkanslian aluerakentamisen budjetista. Rantareitin investoinnit tulevat niinkään kaupunginkanslian aluerakentamisbudjetista.

Helsingissä 11.12.2019

Maria Isotupa

arkkitehti

Helsingin kaupunkiympäristön toimiala / asemakaavoitus / Laajasalo-tiimi

LÄHTÖTIEDOT JA SUUNNITTELUTILANNE

TAVOITTEENA ON PUISTON SEKÄ RIITTÄVÄN KATTAVIEN JA LAADUKKAIDEN
LIIKUNTAMAHDOLLISUUKSIEN KEHITTÄMINEN ALUEEN ASUKASMÄÄRÄN
KASVAESSA 20 000 HENGELLÄ. TÄRKEIMPINÄ TEEMOINA OVAT VIRKISTYS, LUONTO
JA MONIPUOLISET LIIKUNTAMAHDOLLISUUDET SEKÄ NUORTEN AKTIVOIMINEN.

Yleisurheilumahdollisuudet

Liikuntapaikat lähelle koulua

Rannan puolella luonnontilainen yleisilme

Monipuolisuus ja mahdollisuus vapaaseen leikin kautta liikkumiseen

Jalkapallokentän kääntäminen ja muuttaminen tekonurmeksi sekä talvella pieni kuplahalli

Liikuntaan sekä yhteisöllisyyteen kannustavia ”vapaita” eri ikäryhmät huomioivia tiloja









1 LIIKUNTA-ALUE

Ratikkakorttelin rakentamisella ei ole suoraa vaikutusta liikuntapuiston varsinaisiin toimintoihin. Yleiskaavassa esitetty baanalinjaus on suunniteltu kulkemaan Laajasalontien ja Reposalmentien kautta. Liikuntapuiston alueen pyöräliikenneytykset ovat paikallisia ja niiden suunnittelussa huomioidaan liikuntapuiston tarpeet ja lähialueen ulkoilu. Liikuntapuisto muodostaa selkeästi puiston toiminnallisimman ja rakennetuimman osan. Kenttien johdosta tila on avonainen ja siellä muodostuu pitkiä näkymiä. Hallin yhteydessä on palveluja. Kenttien sijainti koulun ja tien läheisyydessä on luonteva.

2 ASUKASPUISTO

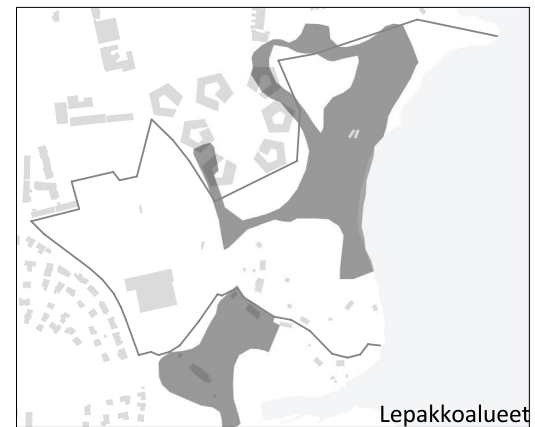
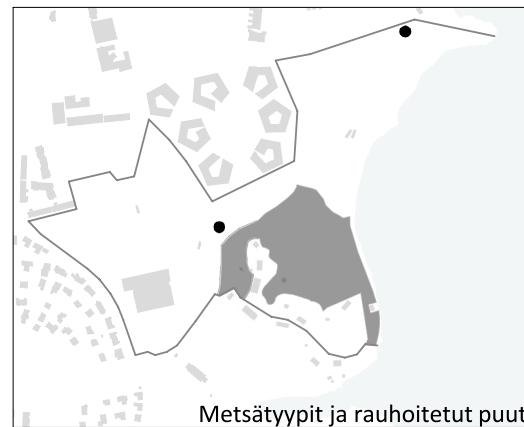
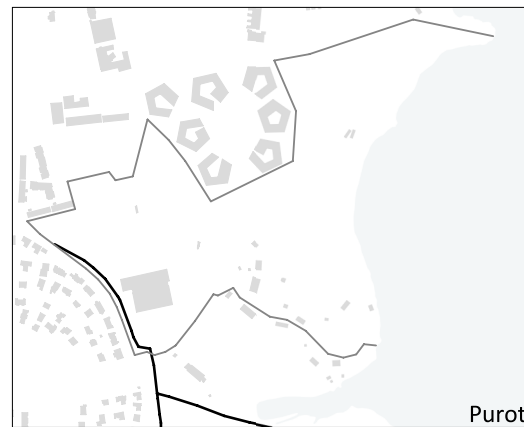
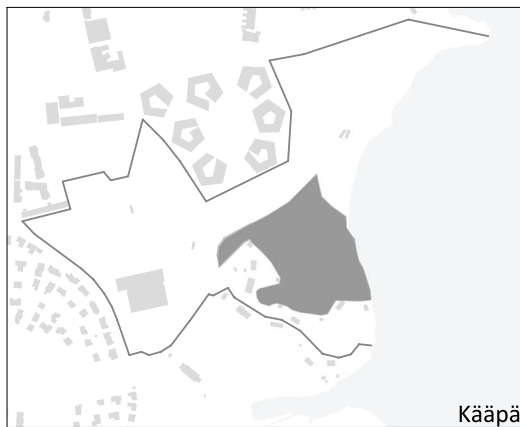
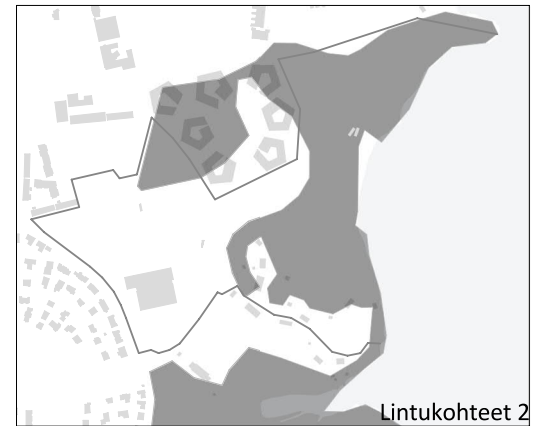
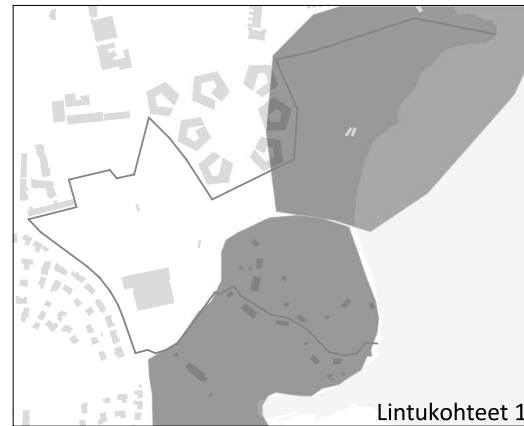
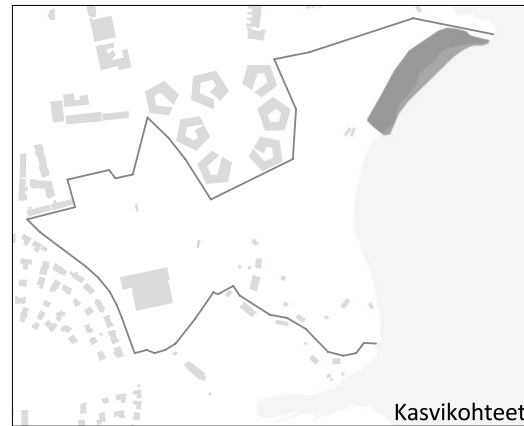
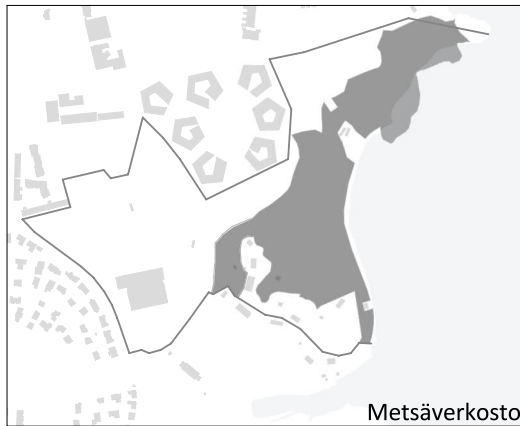
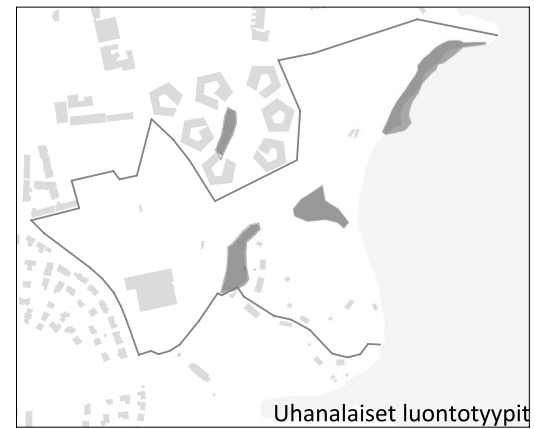
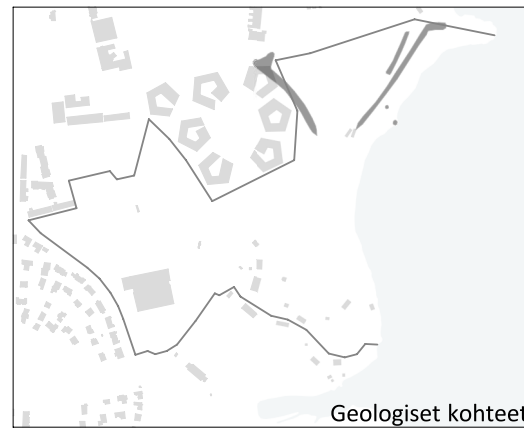
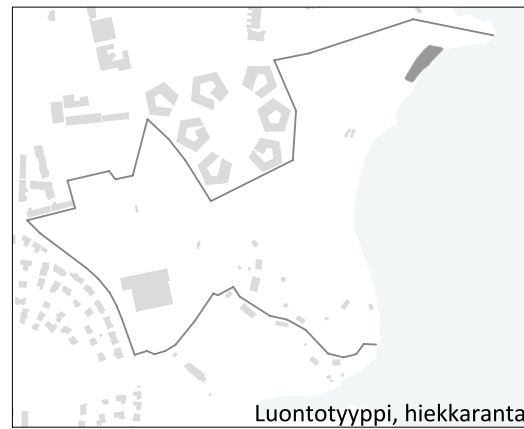
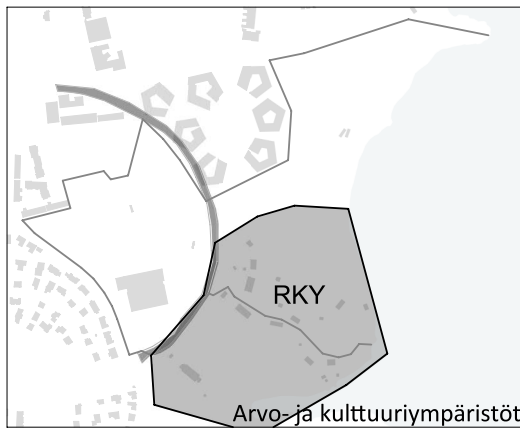
Holmanmoisionpolku erottaa liikunta-alueen asukaspuistosta. Puistossa on huonokuntoinen urheilukenttä sekä liikuntapiste. Holmanmoisionpolun varressa on rauhoitettu hopeapoppeli ja muita kookkaita puita. Puistoalueen nurmialueilla on mahdollisuus oleiluun ja puistopeleihin. Ratikkakorttelin rakentamisen myötä nurmialueita häviää ja koirapuisto, leikkipaikka, rantalentopallokentät, kuntorata sekä urheilukenttä joudutaan siirtämään.

3 ELSANKALLIO

Luonnon monimuotoisuuden kannalta merkittäväksi luokiteltu metsäinen kallioalue, jonne ei ole selkeää kulkuyhteyttä. Alue on osa ekologisten yhteyksien verkoston runkoyhteyttä (Yleiskaava 2016, metsäverkosto-yhteys). Kukkulan eteläpuolella on suojeltu kartanomiljö, joiden lomassa kulkee soratie. Vanhimmat rakennukset ovat 1800-luvulta. Miljö on arvokas ja kukkula rakennuksineen on luokiteltu valtakunnallisesti merkittäväksi kulttuuriympäristöksi (RKY). Aikoinaan se on ollut osa Helsingin höyrylaivareittien huvila-asutusta. Rannan puolelle on suunniteltu rantaraittia. Etelässä rantaraitin kohdalla on yhteystarve Pikku-Sarvaston yli Aittasaareen ja kyseiselle paikalle on kaavailtu siltaa.

4 RANTAPUISTO

Uimaranta ja sen ympäristö mahdollistavat veden äärelle tuleminen. Pukukopit, kioski ja pieni liikuntapiste muodostavat yhdessä uimarannan kanssa toiminnallisen keskittymän, jonka ympäristössä on tilaa alueen hienovaraiselle kehittämiselle. Koko ranta-alue yhdessä metsien kanssa ovat osa laajempaa viherverkkoa ja sen luonnontilainen yleisilme on tärkeä säilyttää. Pohjoisen suunnalla on kuntorata, rauhoitettu mänty, kaksi muinaista rantavallia sekä rannan puolella suojeltu luontotyyppi Laajasalon hiekkaranta.





Vähän erityisiä luontoarvoja

Paljon erityisiä luontoarvoja



TOIMINNOT JA KOKONAISIDEA



LIIKUNTAPUISTO

Liikuntatoiminnot säilytetään keskitettynä alueen länsiosassa. Osa kentistä käännetään ja koulun suunnalle sijoitetaan yleisurheilualue sekä kuntoilupiste. Tutkitaan Padel-kentän ja muiden uusien toimintojen sijoittamista. Koirapuisto uudelleensijoitetaan koulun eteläpuolelle.



ASUKASPUISTO

Rakennusten, metsän ja Elsankallion rajaama suojaista kohtaamispaikka oleiluun ja pelailuun. Puistoon varataan tilaa puistopeleille. Koulun suunnalle sijoitetaan vapaaseen liikkumisen pohjautuvaa toimintaa. Asukaspuisto on vaihtumisvyöhyke asumisen ja luonnon sekä liikuntatoimintojen välillä. Yleisilmeeltään se on hoidettu.



VIRKISTYSALUEET

Metsäinen ulkoilualue polkureististöineen. Pääsy veden äärelle. Kuntorata, näköalatasanne ja rantalentopallo. Kioskin läheisyyteen sijoitetaan eväspaikka, maisemakeinut ja sauna/kahvila sekä välinevuokrauspiste. Rakenteet ja toiminnot ovat hienovaraisia ja ympäristön huomioon ottavia.



ASUKKAIDEN TOIVEITA ALUEEN KEHITTÄMISEKSI

LIIKUNTA

yleisurheilulajit
rantalentopallo
sulkapallo
juoksusuora
padel-kenttä
crossfit-areena
kuplahalli
liikunnallisia sisätiloja
kiipeilyareena

PUISTOPELIT JA LEIKKI

vapaata nurmitilaa
frisbeegolf
leikkipuisto
pallo/peli/taideseinä
petanque-kenttä
kiipeilypyramidi
hiihto
parkour
tasapainorata
erilaisia keinoja
trampoliini
pulkkamäki

VIRKISTYSALUEET

kohtaamispaikkoja
eväspaikka
kuntoilupiste
kahvila/ravintola
hengailupaikkoja nuorille
yleinen sauna
koirapuisto





MAISEMA

LIIKUNTAPUISTO

Nykyisen hallin sisäänkäynnin ympäristön erityisasema porttina alueelle huomioidaan jatkosuunnittelussa.

Yhteyttä Sarvastonkaareltä asukaspuistoon kehitetään ilmeeltään viimeistellyksi.

Liikuntapuiston ja asukaspuiston välistä aluetta kehitetään toimintoja rajaavana solmukohtana ja nykyistä kosteikkoa / ojaa on mahdollista kehittää hulevesiaiheena.

Ratikkakorttelin länsipuolelle varataan tilaa suojaviheralueelle.

ASUKASPUISTO

Asukaspuistoa kehitetään avoimena nurmivaltaisena puistona. Hoidettu yleisilme jatkuu ratikkakorttelin ympäri ja koulun eteläpuolelle.

ELSANKALLIO

Elsankallion säilytetään pääasiassa maisemaltaan luonnontilaisena.

Kalliolle tutkitaan näköalatasannetta.

RANTAPUISTO

Rantapuiston luonnontilainen ilme säilytetään.

Näkymiä asukaspuiston ja rannan välisellä alueella avataan. Ympäristöä kehitetään erityiseksi kohdaksi alueellisen rantaraitin varrella.

- Luonnontilainen metsä, kevyitä rakenteita ja kalusteita luonnon lomassa, rauhoittuminen ja virkistys
- Hoidettu puisto, nurmialueita ja vapaasti käytettäviä rakenteita sekä muotoiltuja ympäristöjä, yhteisöllisyys
- Urheilupuisto, rakennettu ympäristö, pelikenttiä ja lajiharjoittelua, joukkuepelit ja tapahtumat
- Suojaviheralue, istutuksia
- Pääkävelyreitti
- Maiseman ja kaupunkikuvan kannalta keskeinen / kehitettävä alue
- Maisemaa ja tilaa kehystävä metsänreuna
- Hienovaraisesti avattava/avoimena säilytettävä näkymä



- Rantaraitti ja liikuntapuiston raitti
- ... Pääkävelyreitti
- Kuntorata
- Latu

TOIMINNOT

URHEILUALUE

Koulun läheisyyteen sijoitetaan yleisurheilulajeja, parkour-alue ja muita vapaaseen liikkumisen kannustavia toimintoja ja liikuntapiste.

Ratikkakorttelin lähetyillä pyritään minimoimaan meluisampien ja häiriötä aiheuttavat toimintojen sijoittaminen. Holmanmoisionpolun varteen muodostetaan istutuksin suojaa asumisen puolelle.

Kenttiä on käännetty ja alueelle on tehty varaus kuplahallille.

ASUKASPUISTO

Ratikkakorttelin ja Elsankallion väliin on sijoitettu puistoalue, joka koostuu lähinnä avoimesta nurmitilasta mahdollistaen alueen vapaan käytön puistopeleihin, piknikiin yms.

Rakennukset, metsänreuna ja Elsankallio suojaavat aluetta ja parantavat paikan pienilmastoa sekä luovat miellyttävää mittakaavaa.

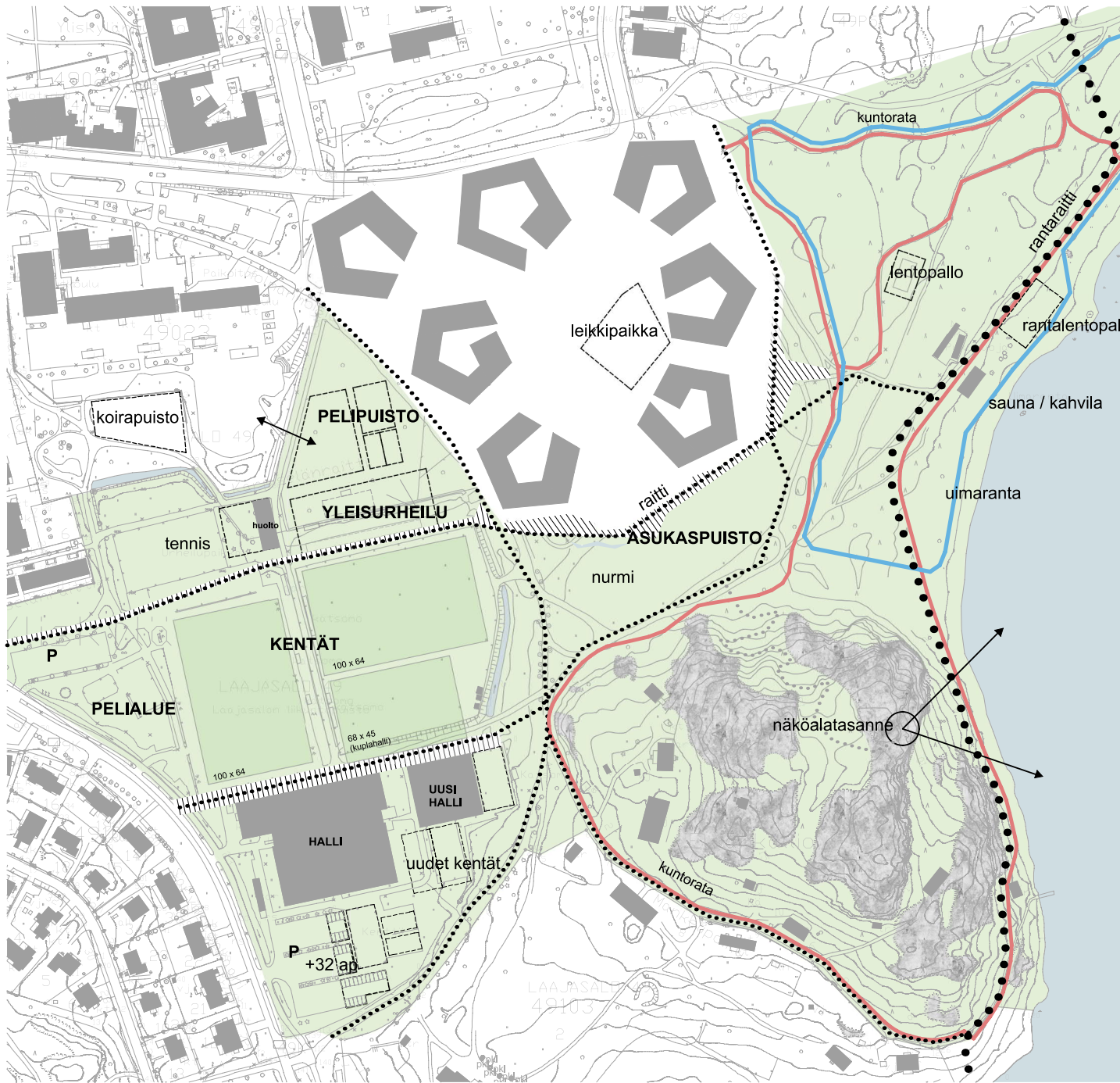
ELSANKALLIO

Elsankallio jätetään pääosin luonnontilaiseksi. Kalliolle tutkitaan näköalatasannetta, ja pientä pulkkamäkeä voidaan tutkia jatkossa. Mankelipolun ympäristöön tutkitaan siirrettävää vanhaa rakennuskantaa/täydentävää pienimuotoista rakentamista alueen rakennushistoriallinen erityisluonne, ominaispiirteet ja topografia huomioiden.

RANTAPUISTO

Ranta-alueilla säilytetään metsäinen yleisilme. Uimarannan ja huoltorakennuksen ympäristöön sijoitetaan piknikpöytiä.

Asukaspuiston ja uimarannan välissä kulkee rantaraitti ja kuntorata. Kioskin yhteyteen sijoitetaan rantalentopallo ja sauna/kahvila sekä välinevuokrausta.



VAIHTOEHTO - A

Kaksi kenttää on käännetty ja pienempään on tehty varaus kuplahallille.

Kenttien ja koulun väliin on sijoitettu nuorille alue, jossa on esimerkiksi parkour-alue ja muita vapaseen liikkumiseen kannustavia toimintoja. Lisäksi liikuntapiste, yleisurheilualue ja padel-kentät.

Huoltorakennus sijaitsee yleisurheilualan läheisyydessä.

Koulun eteläpuolelle tutkitaan koirapuiston siirtoa.

Hallin eteläpuolella on n. 30 uutta autopaikkaa.

Liikuntapuiston läpi kulkee raitti asukaspuiston kautta rantaan.





VAIHTOEHTO - B

Isoa kenttää on siirretty koulun suuntaan ja pienempään on tehty varaus kuplahallille.

Kenttien itäpuolella on yleisurheilualue.

Koulun suunnalla on alue nuorille, jossa on esim. parkour-alue ja muita vapaaseen liikkumiseen kannustavia toimintoja ja lisäksi liikuntapiste, yleisurheilualue ja padel-kentät.

Huoltorakennus sijaitsee kenttien välissä.

Urheiluhallin eteläpuolelle on sijoitettu koirapuisto ja n. 30 uutta autopaikkaa.

Tennis- ja squashkentät on uudelleensijoitettu hallin itäpuolelle.





Vaihtoehdoista päädyttiin jatkamaan puiston suunnittelua vaihtoehdon A pohjalta. Nykyisen hallin toimintaa ollaan laajentamassa ja se huomioidaan jatkosuunnittelussa.

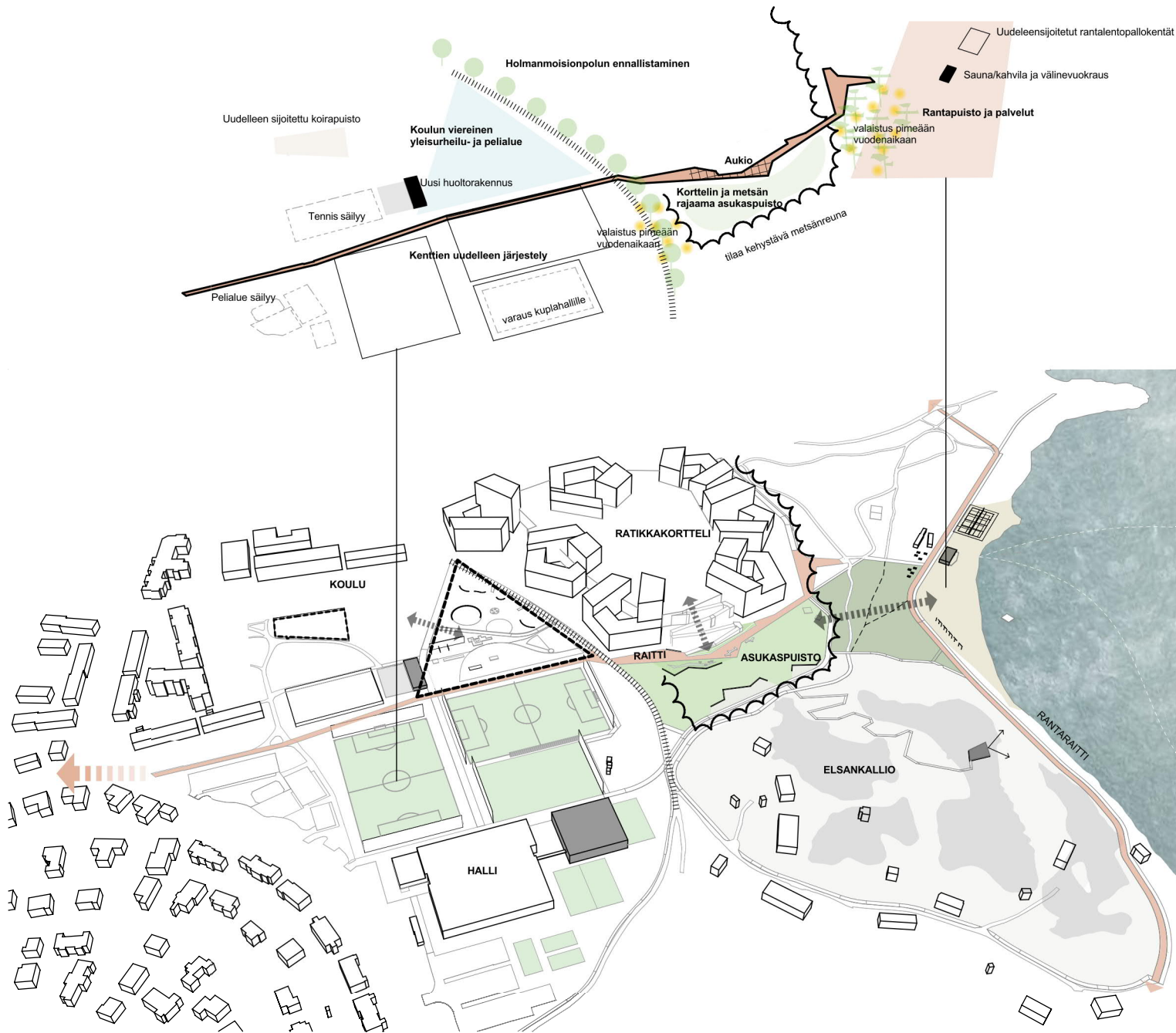
LIIKUNTAPUISTOSUUNNITELMA



Suunnitelman lähtökohtana on nykyisten toimintojen uudelleenjärjestäminen, uusien toimintojen sijoittaminen ja ympäristön kehittäminen sekä luontoarvojen turvaaminen. Liikuntapuiston läpi on suunniteltu kävelyraitti rantaan. Raitin varrella on liikunta- ja virkistystoimintoja ja se jatkaa Koirasaarentietä virkistysreitteinä uimarannalle saakka.

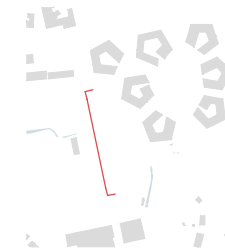
Koulun läheisyyteen on sijoitettu peli- ja yleisurheilualue. Koirapuisto on uudelleensijoitettu koulun eteläpuolelle. Holmanmoision polun linjausta on hieman oikaistu ratikkakorttelihankkeen vuoksi ja samassa yhteydessä puukujanne ennallistetaan. Pelikenttiä on uudelleen järjestelty ja pienellä kentällä on varaus kuplahallille. Uusien asuinkerrostalojen puolelle on jätetty tilaa istutuksille. Nykyisen liikuntahallin laajennuksen yhteydessä alueelle tulee lisää tenniskenttiä ja nykyistä pysäköintialuetta on laajennettu n. 30 autopaikan verran. Ratikkakorttelin eteläpuolella on asukaspuisto oleiluun ja leikkiin. Puistossa on paljon vapaata nurmitilaa puistopeleille, tapahtumille ja muulle harrastamiselle. Puistoon on osoitettu alue hulevesien hallintaa varten. Elsankallion puolelle on linjattu kävely- ja pyöräilyreitit sekä kuntoradan jatke, joka on erotettu puistosta istutetuilla alueilla. Asukaspuiston yleisilme on hoidettu käyttöviheralue. Puisto rajautuu rakennuksiin sekä tilaa kehystävään metsän reunaan.

Liittymäkohtaa asukaspuiston ja rantapuiston välissä korostetaan maisemakeinuilla, eväspenkeillä sekä valaisemalla metsäsaarekkeitä pimeään vuodenaikaan. Nykyisen kioskin yhteyteen on suunniteltu sauna/kahvila sekä välinevuokrauspiste. Rantalentopalkokentät on uudelleen sijoitettu rannan tuntumaan. 1600 m pitkä kuntorata kiertää osin nykyistä reittiään ja sitä jatketaan Elsankallion ympäri. Rantapuisto muodostaa saaren ympäri kulkevan rantaraitin varten toimintojen tiheyden ja maisemallisen kohokohtan.

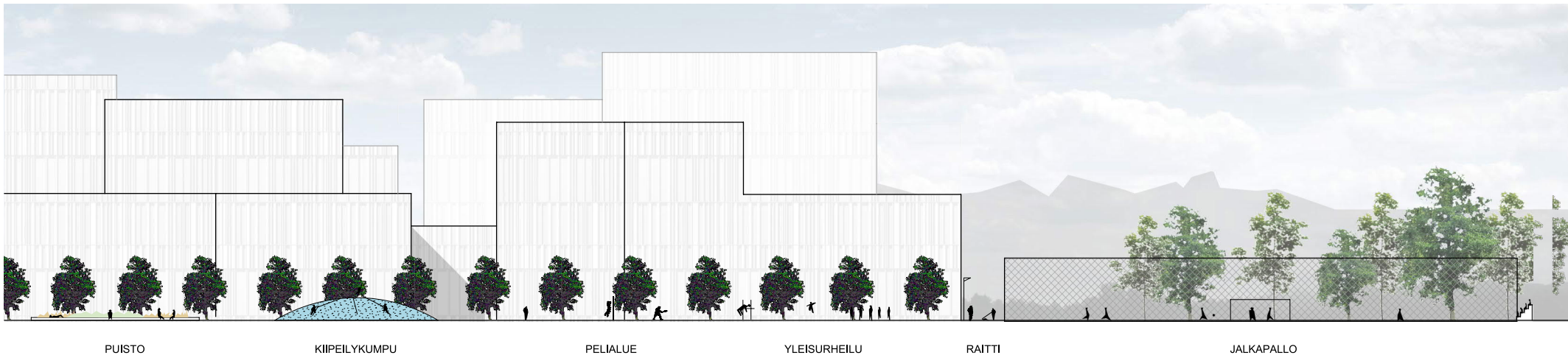


Kävelyraitti kokoa alueen toiminnot yhteen. Holmamoisionpolun ja rantaraitin kohdalla ympäristösuunnitteluun kiinnitetään erityistä huomiota.



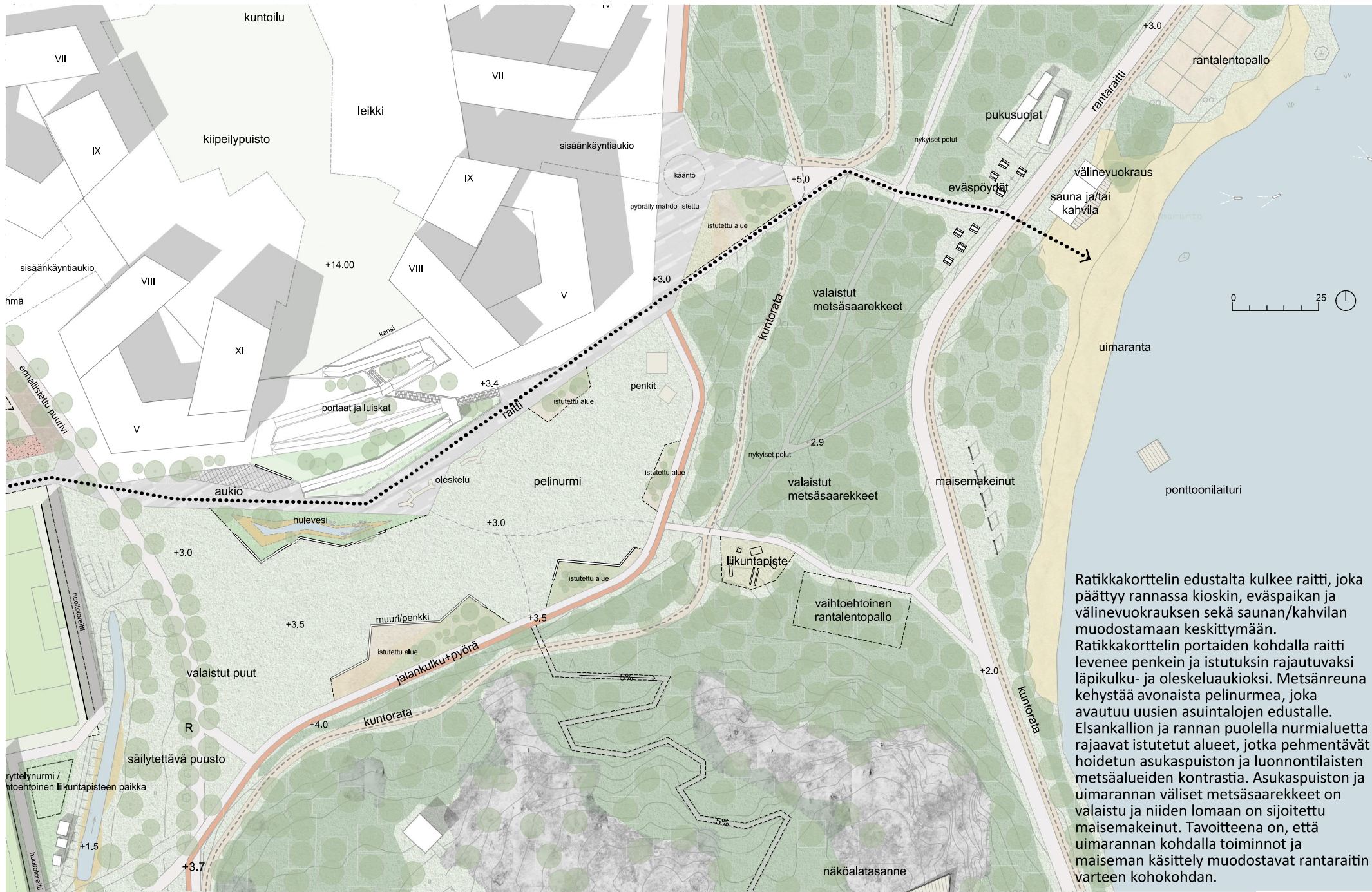


Koulun viereen on varattu tilaa nuorisolle. Peliseinä mahdollistaa erilaisen pelaamisen ja sitä voidaan kehittää myös taide- / graffitiseinä. Seinän vieressä on penkkejä oleskeluun. Alueelle on myös parkour-alue ja sen vieressä kiipeilykumpu, jonka lakialueelta roikkuu kiipeilynaruja. Holmanmoisionpolun puolella on istutuksia ja penkkejä rajaamassa tilaa. Koulun pihalta on reitti alueen läpi Holmanmoisionpolulle. Yleisurheilutoiminnoista alueelle mahtuvat korkeushyppy, pituushyppy, 60 m juoksuradat ja kuulantyyntö. Yleisurheilun yhteydessä on liikuntapiste ja pyöräparkki. Jalkapallokentän ja reitin rajaamaan kolmioon muodostuu liikunnan näkökulmasta monipuolinen ja vapaasti hyödynnettävä alue.



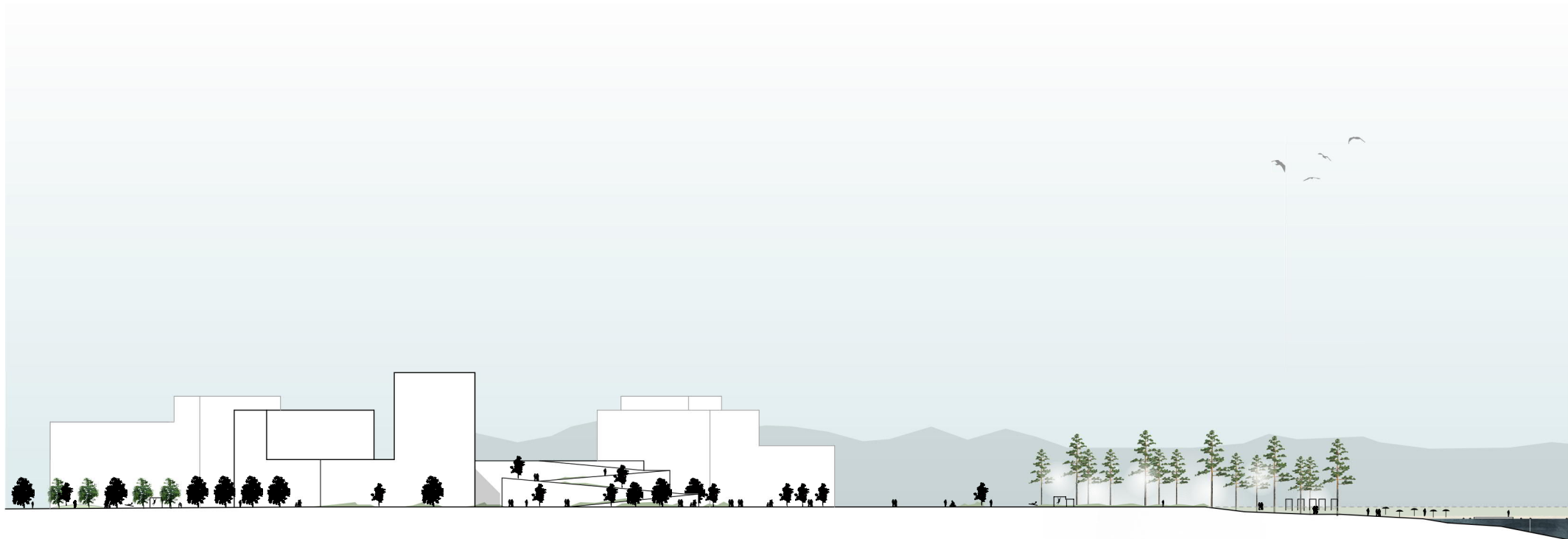
Leikkaus puistosta kohti ratikkakorttelia 1:500





Ratikkakorttelin edustalta kulkee raitti, joka päättyy rannassa kioskin, eväspaikan ja välinevuokruksen sekä saunan/kahvilan muodostamaan keskittymään. Ratikkakorttelin portaiden kohdalla raitti levenee penkein ja istutuksin rajautuvaksi läpikulku- ja oleskeluaukioksi. Metsänreuna kehystää avonaista pelinurmea, joka avautuu uusien asuintalojen edustalle. Elsankallion ja rannan puolella nurmialuetta rajaavat istutetut alueet, jotka pehmentävät hoidetun asukaspuiston ja luonnontilaisten metsäalueiden kontrastia. Asukaspuiston ja uimarannan väliset metsäsaarekkeet on valaistu ja niiden lomaan on sijoitettu maisemakeinut. Tavoitteena on, että uimarannan kohdalla toiminnot ja maiseman käsittely muodostavat rantaraitin varteen kohokohtan.





LIIKUNTA

HULEVESI

RAITTI

ASUKASPUISTO

KÄVELY+PYÖRÄ

KUNTORATA JA LIIKUNTAPISTE

VALAISTUT METSÄSAAREKKEET

RANTARAITTI

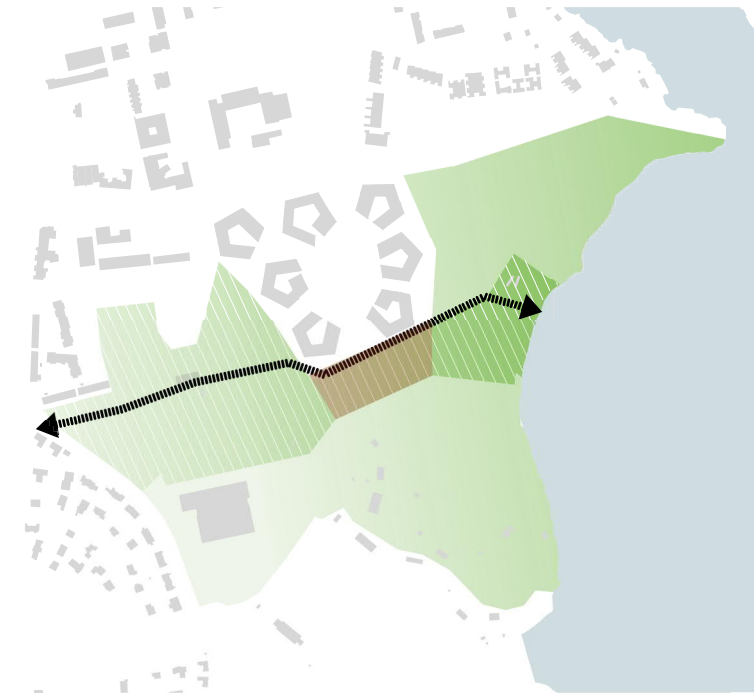
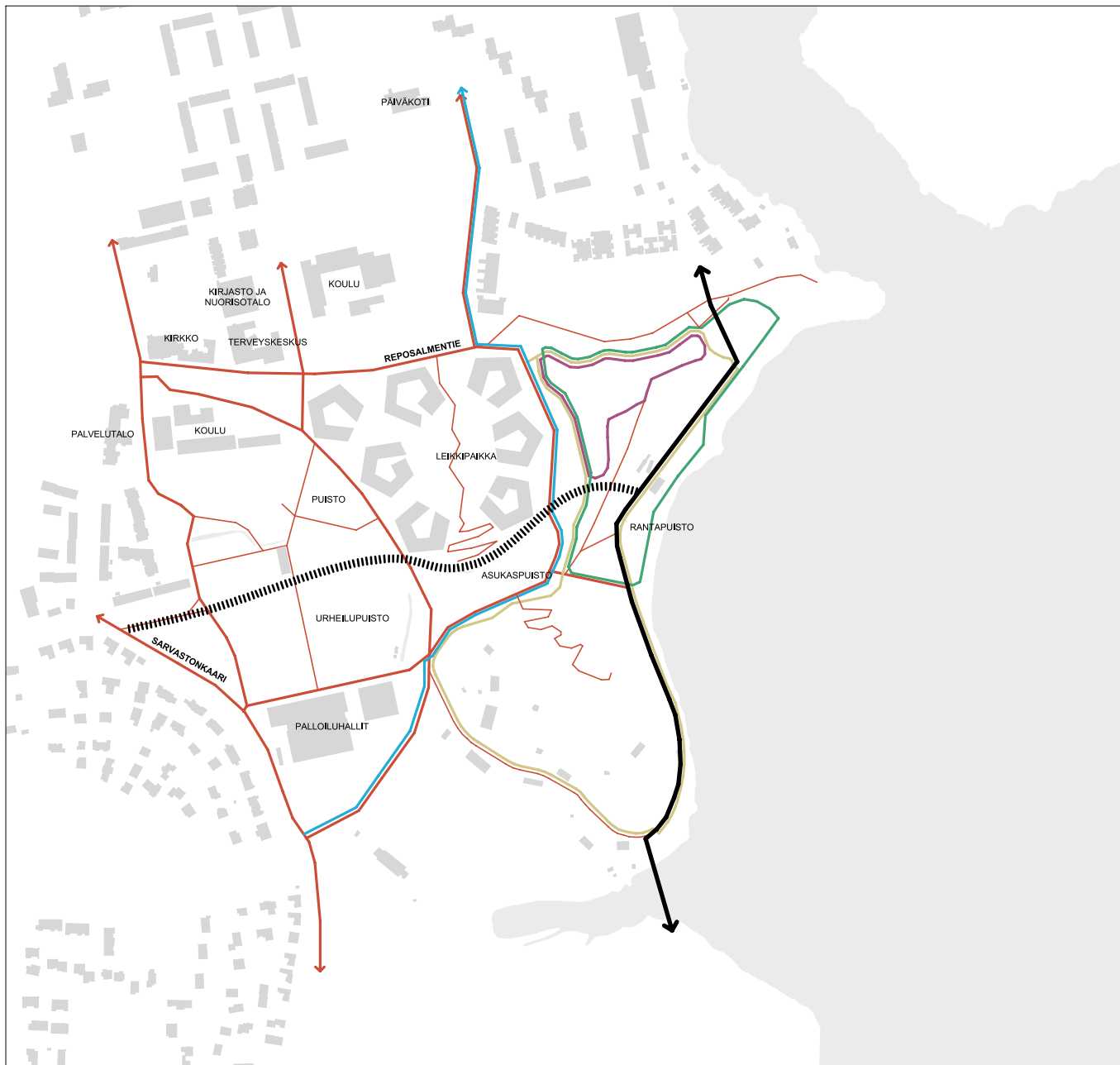
UIMARANTA

LIIKUNTA

PUISTOPELIT JA LEIKKI

VIRKISTYSALUEET





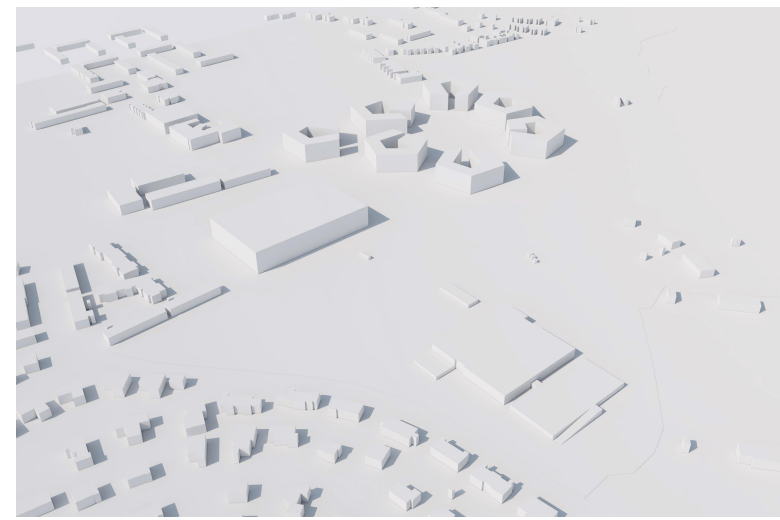
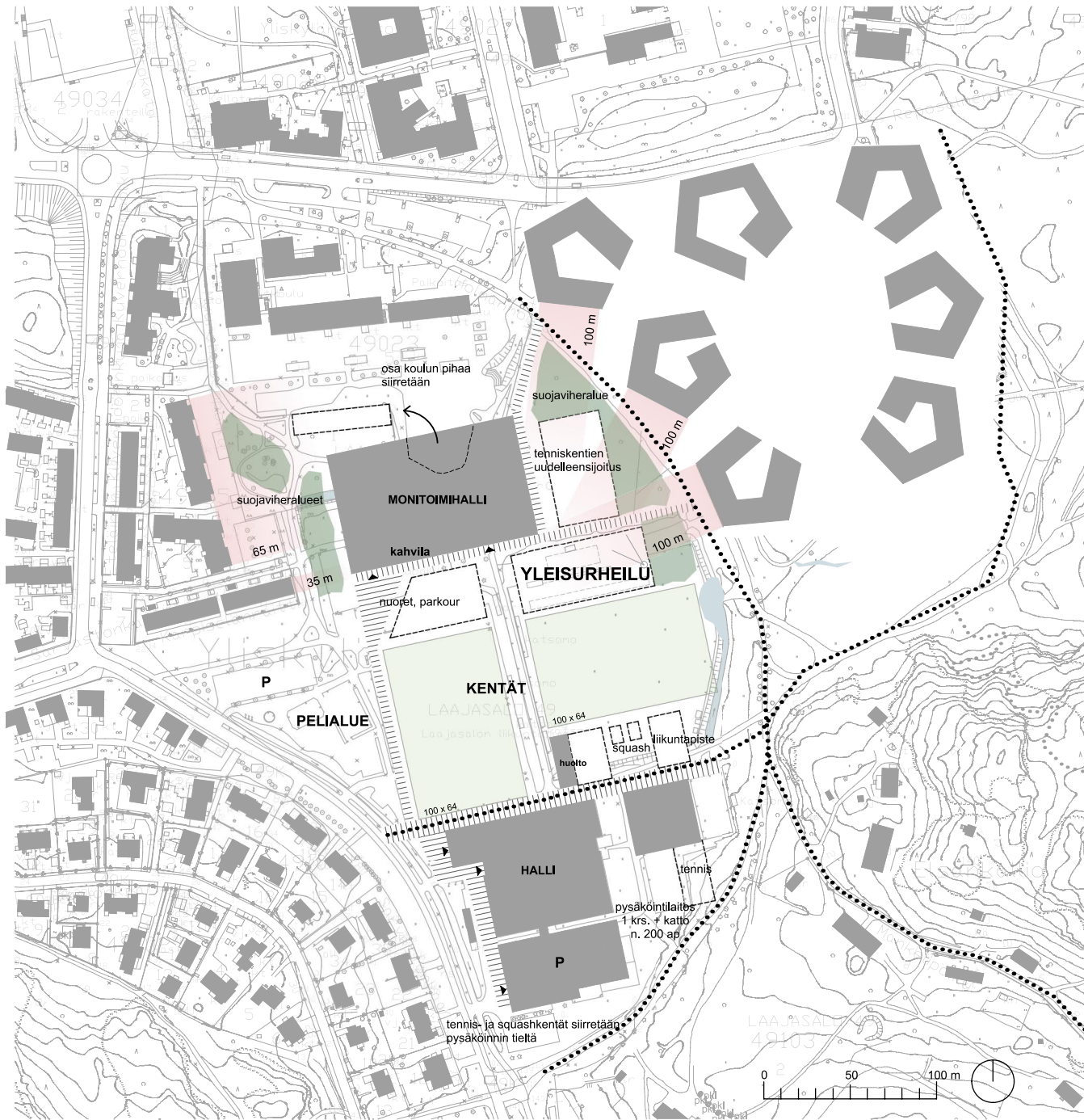
Puiston läpi kulkeva raitti yhdistää liikuntapuiston ja rannan. Toiminnalliset osat on keskitetty reitin varrelle.

liikuntapuisto asukaspuisto rantapuisto

- ▬▬▬ Liikuntapuiston raitti
- Rantaraitti
- Jalankulun pääreitti
- Jalankulun paikallinen reitti
- Pyöräreitti
- Kuntorata 1600 m
- Kuntorata 550 m
- Latu 1000 m



MONITOIMIHALLISUUNNITELMA



Laajasalo-Degerö seura ry:ltä tulleen aloitteen pohjalta on tutkittu monitoimihallin eli yksityisrahoitteisen uima-, jalkapallo- ja jääkiekkohallin sijoittumista liikuntapuiston alueelle.

HALLIVAIHTOEHTO - A

Monitoimihalli on sijoitettu koulun eteläpuolelle.

Etäisyyttä ratikkakorttelin uusien talojen julkisivuihin on n. 100 m ja olemassa oleviin taloihin 35 - 65 m.

Hallin kohdalta osa koulun pihaa on uudelleensijoitettu hallin ja koulun väliin. Tenniskentät on sijoitettu uudelleen ratikkakorttelin viereen.

Iso kenttä on käännetty ja pienempi jätetty pois. Kenttien lomaan on sijoitettu huoltorakennus.

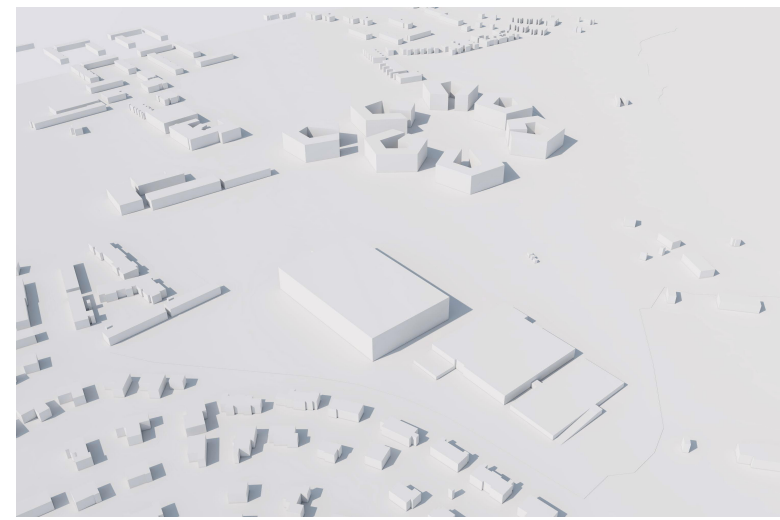
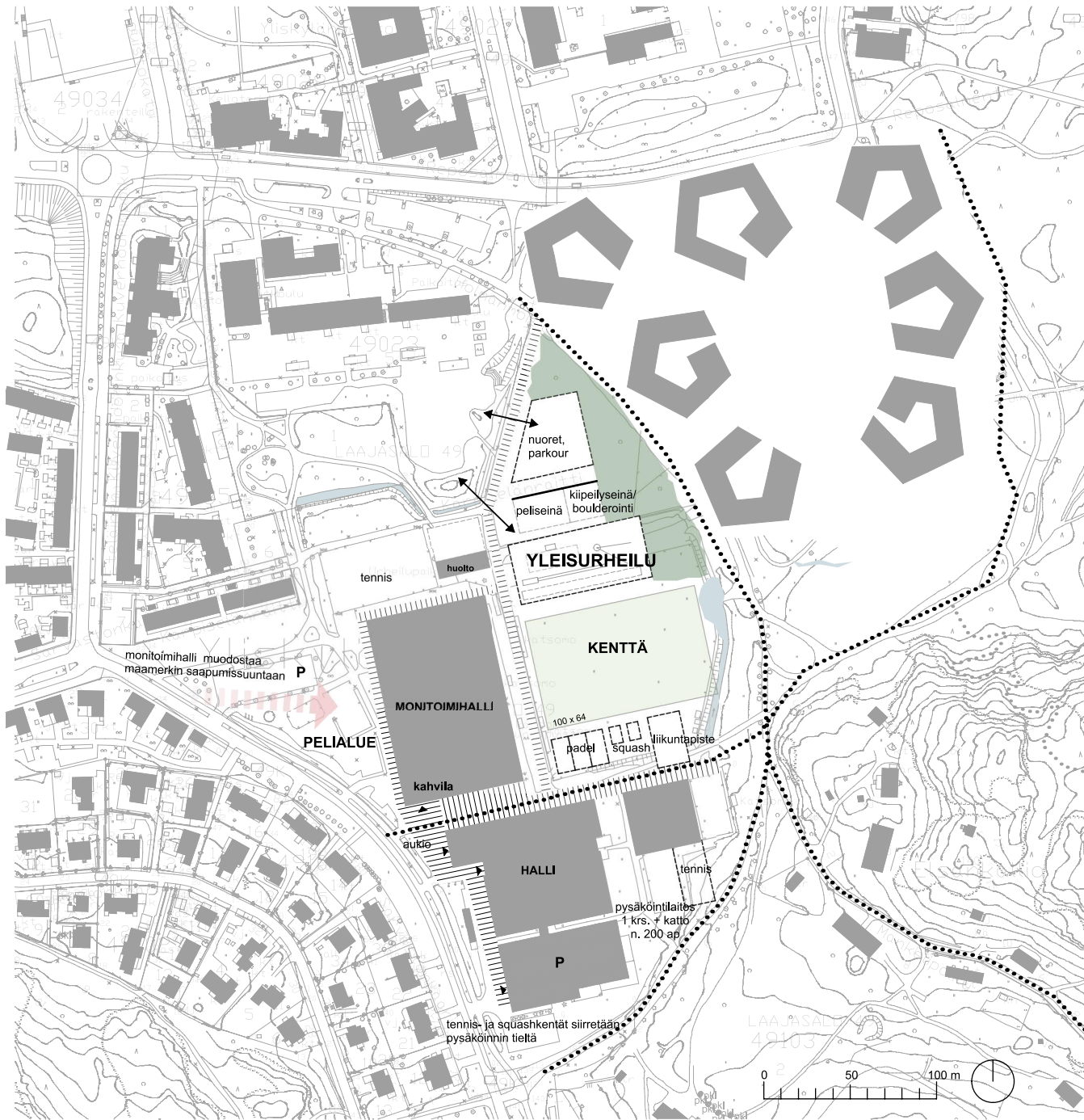
Hallin aurinkoiselle edustalla on alue, jossa on nuoria vapaaseen liikkumiseen kannustavia toimintoja.

Kentän pohjoispuolella on yleisurheilulle varattu alue.

Toimintojen, hallin ja asuinalueen väleihin on varattu tilaa suojaviheralueille.

Monitoimihallin n. 200 autopaikka on varattu nykyisen urheiluhallin eteläpuolelle sijoitettuun parkkihalliin, jossa on pysäköintiä myös katolla.

Tennis- ja squash-kentät siirretään pysäköintilaitoksen tieltä.



HALLIVAIHTOEHTO - B

Monitoimihalli on sijoitettu nykyisen jalkapallokentän kohdalle olemassa olevan hallin yhteyteen.

Monitoimihallin myötä yksi nykyisistä jalkapallokentistä poistuu.

Iso kenttä on käännetty ja pienempi jätetty pois. Kenttien eteläpuolelle on sijoitetut padel-, squash-kentät sekä liikuntapiste. Toiminnot aktivoivat viereistä kävelyreittiä.

Kentän pohjoispuolella on yleisurheilualue.

Koulun ja asuinkortteleiden suunnalle on sijoitettu nuorille alue, jossa on vapaaseen liikkumiseen kannustavia toimintoja. Lisäksi alueella on peliseinä, boulderointi ja yleisurheilualue, jonka yhteydessä on huoltorakennus.

Tenniskentät jäävät nykyiselle paikalleen.

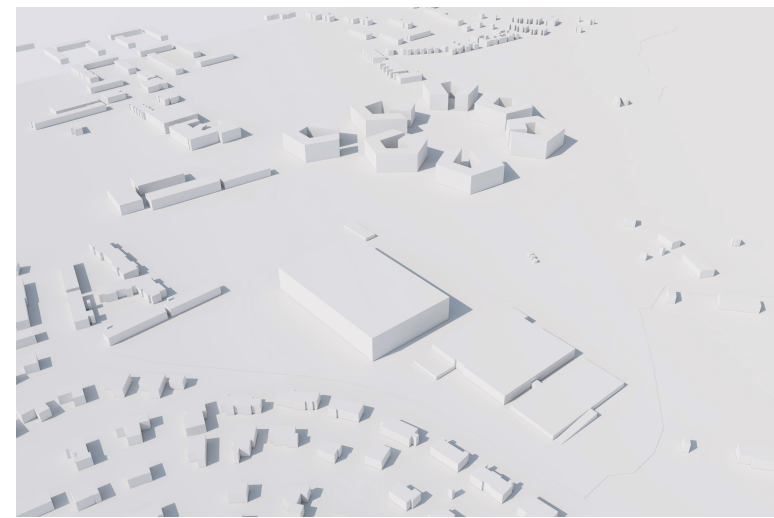
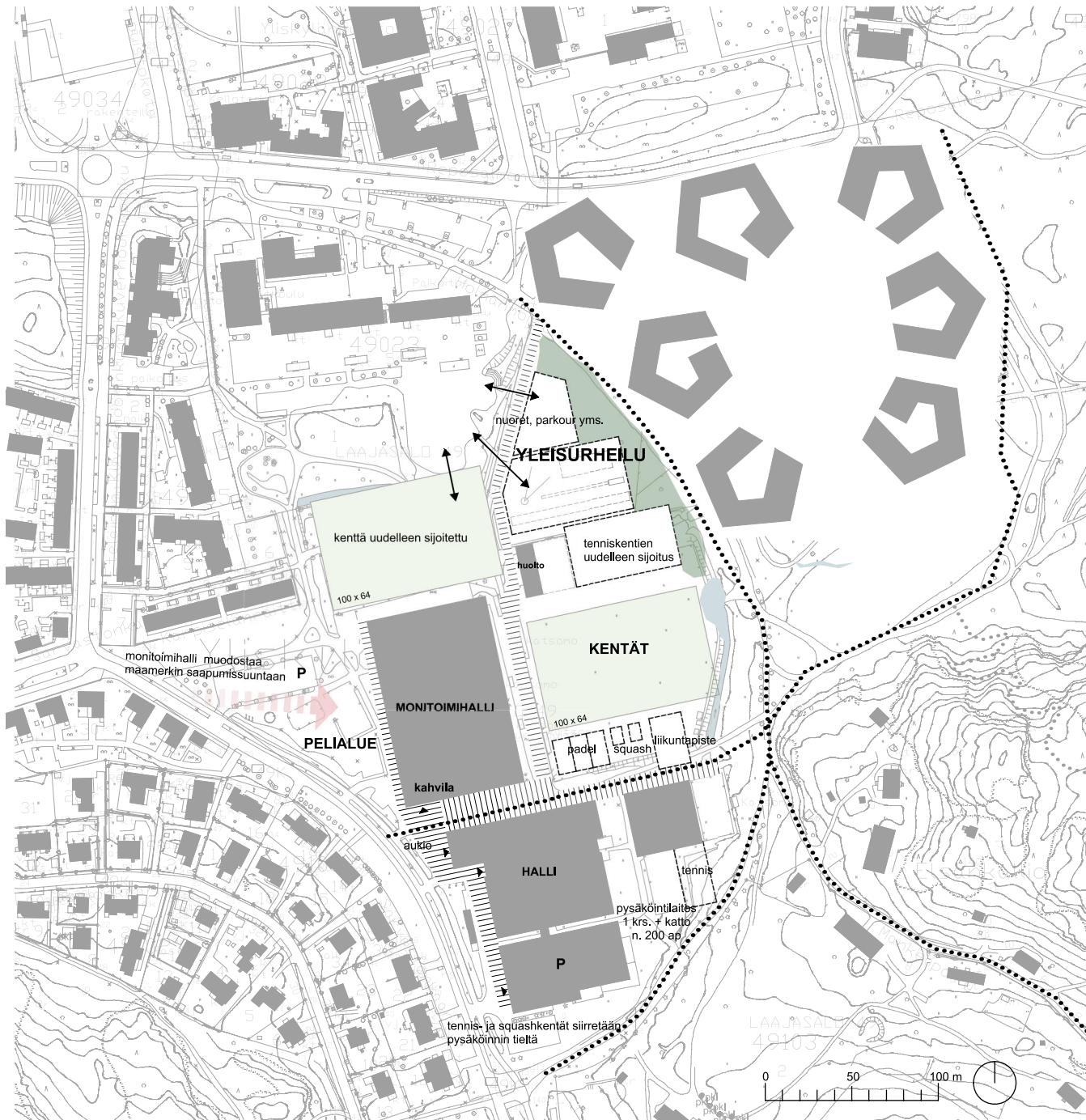
Ratikkakorttelin puolelle on varattu tilaa suojaviheralueille.

Monitoimihalli muodostaa maamerkin pääsaapumissuuntaan.

Hallit muodostavat yhdessä pienen aukion, jonka kautta liikuntapuiston alueelle saavutaan.

Monitoimihallin n. 200 autopaikka on varattu nykyisen urheiluhallin eteläpuolelle sijoitettuun parkkihalliin, jossa on pysäköintiä myös katolla.

Tennis- ja squash-kentät siirretään pysäköintilaitoksen tieltä.



HALLIVAIHTOEHTO - C

Monitoimihalli on sijoitettu nykyisen jalkapallokentän kohdalle olemassa olevan hallin yhteyteen.

Monitoimihallin kohdalta siirretään jalkapallokenttä koulun yhteyteen.

Iso kenttä on käännetty ja pienempi jätetty pois. Kenttien eteläpuolelle on sijoitetut padel-, squash-kentät sekä liikuntapiste. Toiminnot aktivoivat viereistä kävelyreittiä.

Koulu ja asuinkortteleiden suunnalle on sijoitettu nuorille alue, jossa on vapaaseen liikkumiseen kannustavia toimintoja. Lisäksi alueella on yleisurheilualue, jonka yhteydessä on huoltorakennus sekä uudelleensijoitetut tenniskentät.

Monitoimihalli muodostaa maamerkin pääsaapumissuuntaan.

Hallit muodostavat yhdessä pienen aukion, jonka kautta liikuntapuiston alueelle saavutaan.

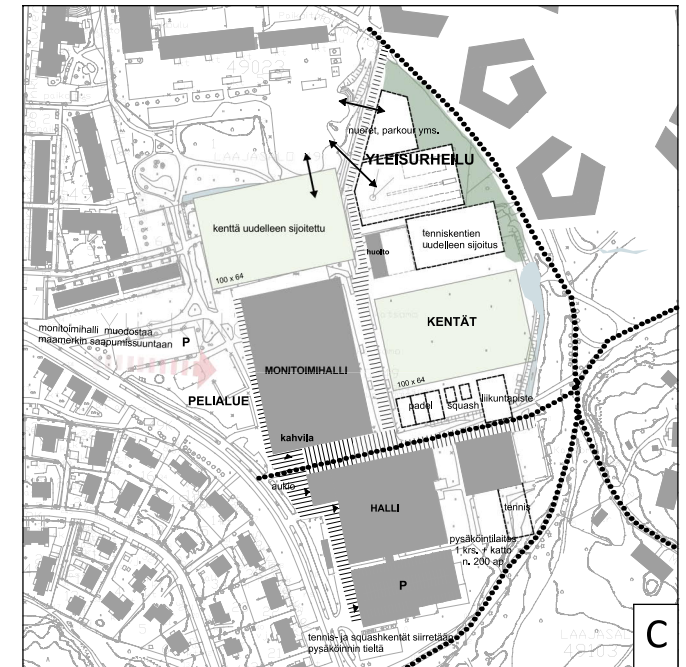
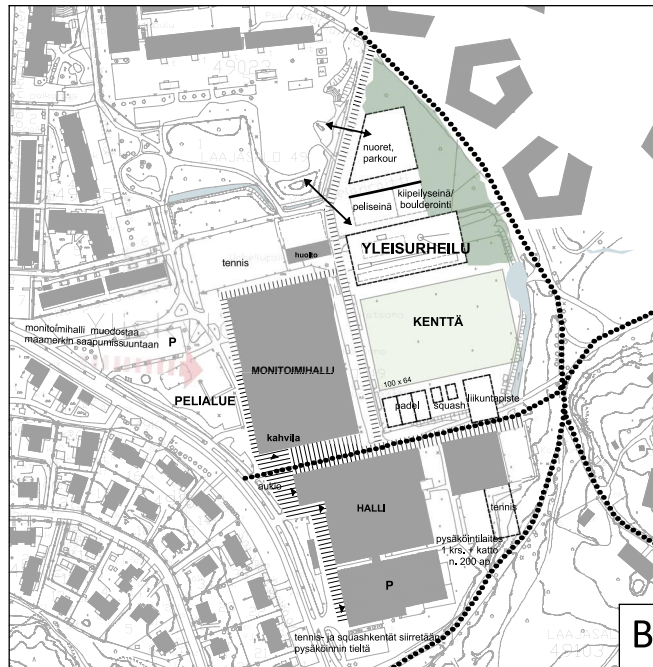
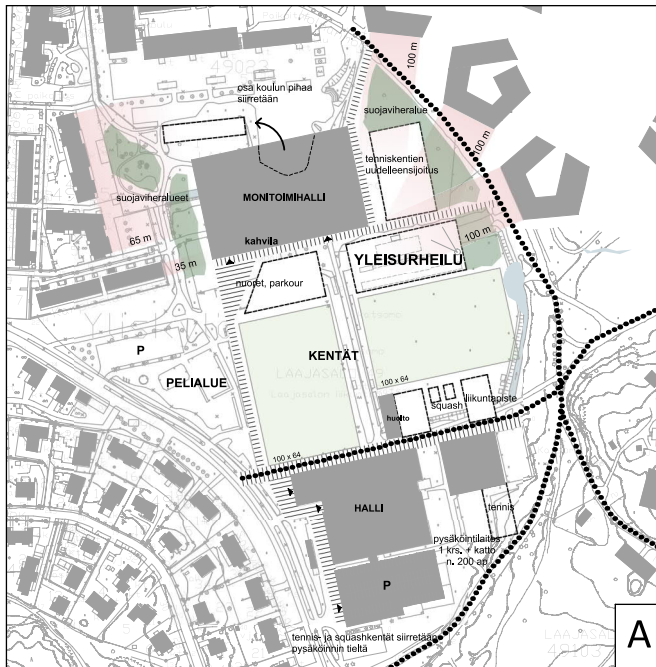
Monitoimihallin n. 200 autopaikka on varattu nykyisen hallin eteläpuolelle sijoitettuun parkkihalliin, jossa on pysäköintiä myös katolla.

Tennis- ja squash-kentät siirretään pysäköintilaitoksen tieltä.



MONITOIMIHALLIN SJOITUSVAIHTOEHDOT

Vaihtoehtoista päädyttiin jatkamaan puiston ja monitoimihallin suunnittelua vaihtoehdon B pohjalta.





Liikuntapuistoon on tutkittu monitoimihallin sijoitusmahdollisuutta, jonka maantasokerroksessa olisi jäähalli sekä uimahalli ja niiden yläpuolella jalkapallokenttä. Esitys monitoimihallista on tullut Laajasalo-Degerö seura ry:ltä. Halli kytkeytyisi nykyiseen halliin sisääntuloalulla. Nykyisen hallin eteläpuolella olisi pysäköintilaitos, jonka katolla olisi myös pysäköintiä. Pysäköintilaitoksen tieltä siirrettäisiin tennis- ja padel-kenttiä. Toteutuessaan monitoimihalli muodostaisi jylhän maamerkin Sarvastonkaaren suuntaan. Koulun suunnalla olevat tenniskentät säilyisivät nykyisellä paikallaan. Tenniskenttien vieressä on huoltorakennus sekä pyöräparkki. Koulun ja ratikkakorttelin välissä on yleisurheilulle varattu alue ja pelipuisto.



