

## **Maununnevan luonnonsuojelualue**

### **HOITO- JA KÄYTTÖSUUNNITELMA 2019 – 2028**

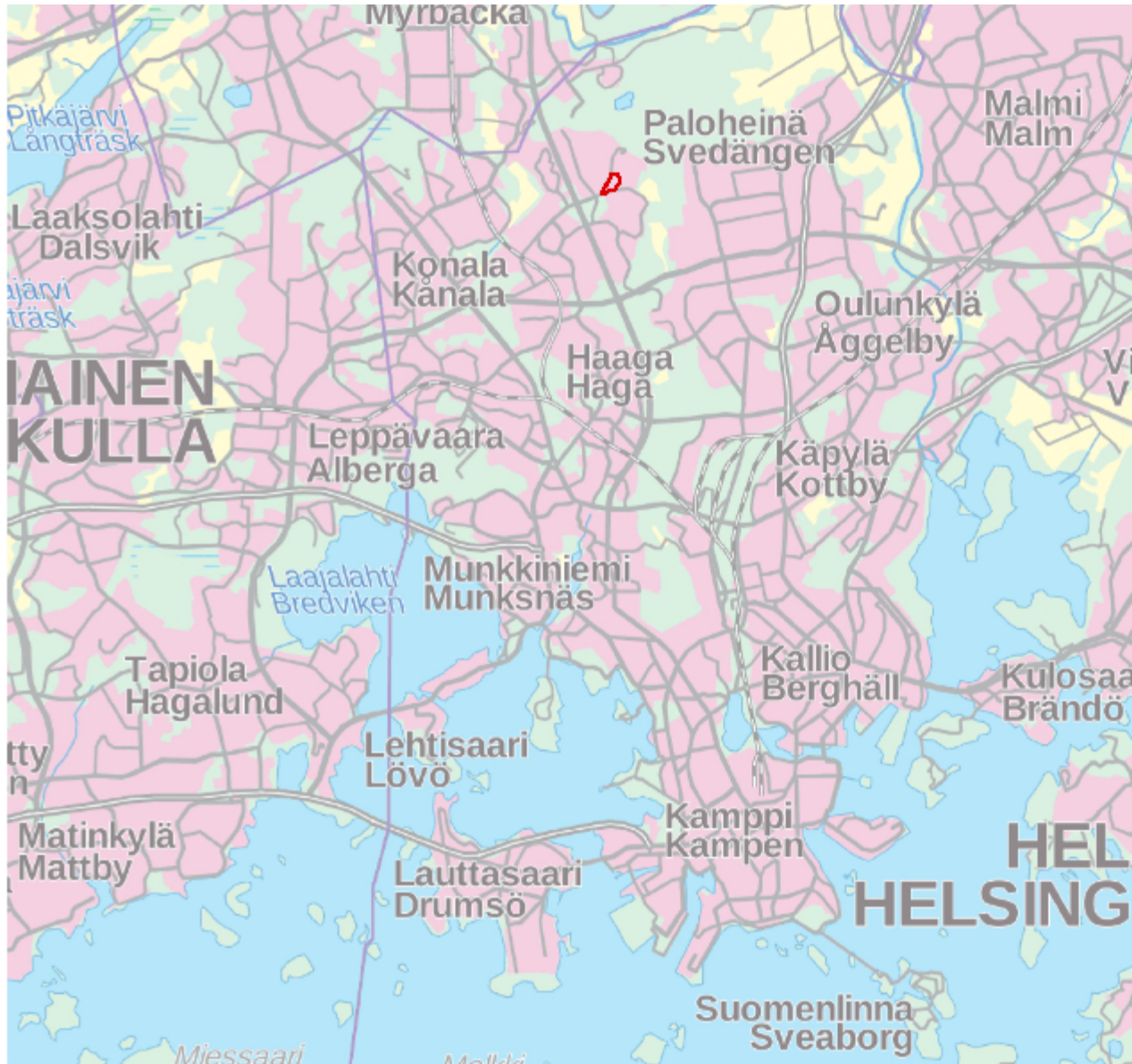
Helsingin kaupunki  
Ympäristöpalvelut  
Luonto ja ympäristötietoisuus  
toim. Pekka Paaer

## Sisällysluettelo

1. Johdanto .....	1
2. Maanomistus ja kaavoitustilanne .....	2
3. Alueen kuvaus .....	2
3.1 Sijainti .....	2
3.2 Laajennusosat ja pinta-ala.....	2
3.3 Valuma-alue ja hydrologinen tila.....	4
3.3 Kasvillisuuden yleispiirteet.....	4
4. Hoidon tavoitteet.....	4
5. Kasvillisuuden ja luontotyyppien kehitys 1989-2018.....	5
6. Suojelualueen hoito	
6.1 Hoitotoimenpiteiden päälinjat ja aikataulutus.....	5
7. Käytön tavoitteet .....	6
8. Käytön järjestäminen .....	6
8.1 Polkuverkosto .....	6
8.2 Opasteet .....	7
8.3 Roska-astiat.....	7
9. Toimenpiteiden suunnittelu ja toteuttaminen .....	7
9.1 Aikataulu ja kustannukset.....	7
9.2 Alueen kunnostus, ylläpito ja valvonta .....	7
10. Jatkotoimenpiteet.....	8
11. Kirjallisuus.....	9
Liite 1 Kasvillisuuskuviot .....	10

## 1. Johdanto

Vuonna 1991 rauhoitettu Maununnevan luonnonsuojelualue sijaitsee Luoteis-Helsingissä Kaarelan kaupunginosassa. Alue sijoittuu Hämeenlinnanväylän ja Keskuspuiston väliselle asuinalueelle (kartta 1). Luonnonsuojelualueen ympäristö on tiiviisti rakennettua pientalovaltaista aluetta ja suojelualueetta rajaavat tontit, tiet ja lähivirkistysalue. Suojelualueen pinta-ala on jäljempänä esitettyine laajennuksineen 1,39 hehtaaria.



Kartta 1. Maununnevan luonnonsuojelualueen sijainti.

Maununnevan luonnonsuojelualue on paikallisesti arvokas luontokohde ja edustaa Helsingin oloissa harvinaiseksi käynnyttä suoluontoa. Alueella esiintyy sekä hyvin säilyneitä että voimakkaasti muuttuneita suotyyppejä.

Maununnevilla kulkevat reitit ovat myös ympäristön asukkaiden lähivirkistysaluetta, mikä ilmenee mm. kuluneisuutena ja lievänä roskaisuutena.

Hoito- ja käyttösuunnitelman ja alueen laajennusosien rauhoituksen valmisteluista ovat vastanneet luontokouluopettaja Pekka Paaer ja ympäristötarkastaja sanna Elijoki, ympäristötarkastaja Tiia Sten (2011- 2012) sekä ympäristötarkastaja Hanna Seitapuro (2013-2016) Helsingin ympäristöpalveluista. Suunnitelman valmistelutyöhön ovat osallistuneet tiimpäällikkö Peter Haaparinne kaupunkiympäristötoimialan maanhankinnasta, arkkitehti Tytti Wiinikka kaupungin asemakaavoituksesta, maisema-arkkitehti Tiina Uusitalo kaupungin aluesuunnittelusta sekä tiimpäällikkö Antti Rautiainen rakentamispalveluliikelaitos Starasta. Maununnevan ennallistamissuunnitelman 2007 tekivät MMM Jyri Mikkola Suomen luonnonsuojeluliitosta ja MMM Markku Koskinen Helsingin yliopiston metsäekologian laitokselta.

## **2. Maanomistus ja kaavoitustilanne**

Maununnevan luonnonsuojelualue sijaitsee kokonaisuudessaan Helsingin kaupungin omistamalla maalla yhden kiinteistön alalla. Alue kuuluu Kaarelan kaupunginosaan ja on merkitty Helsingin kiinteistökartalla tunnuksella 33E22 (091-033-9908-0022). Yleiskaavaan ja asemakaavaan (2016) alue on merkitty luonnonsuojelualueeksi (SL). Lähivirkistysalue suojelualueen välittömässä yhteydessä on merkitty nimellä Nevapuisto (VL). Suojelualueita ympäröivät tontit ovat erillispientalojen korttelialuetta (AO), joissa rakennusoikeus on merkitty tehokkuusluvulla  $e = 0,25$ .

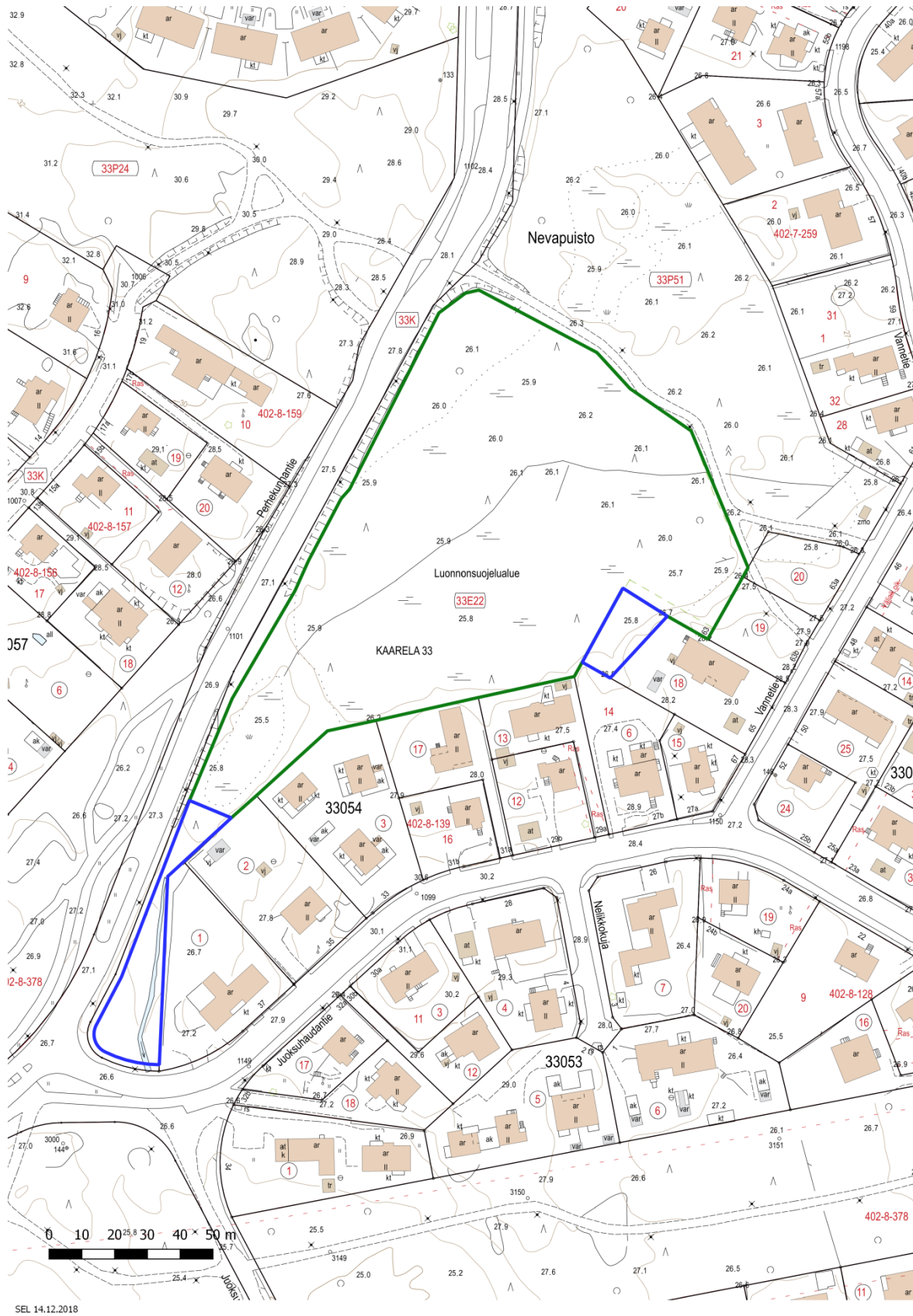
## **3. Alueen kuvaus**

### **3.1 Sijainti**

Maununnevan luonnonsuojelualue rajautuu lännessä Perhekunnantiehen ja eteläkaakossa Juoksuhaudantien ja Vannetien pientalotontteihin sekä pohjoisessa Navapuiston lähivirkistysalueeseen. Suojelualue sijaitsee 33. kaupunginosan (Kaarela) osa-alueen 332 (Maununneva) korttelissa 54.

### **3.2 Laajennusosat ja pinta-ala**

Maununnevan luonnonsuojelualueelle hyväksyttiin 22.6.2016 asemakaavan muutoksessa järjestely, jossa suojelualue laajenee kahdessa erillisessä kohdassa suojelualueen eteläpuolelle ja itäkoilliseen yhteensä noin 0,14 hehtaaria. Laajennuksen tarkoituksena on parantaa suojellun suon vesitaloutta ja samalla lisätä suojeltujen suotyyppeiden pinta-alaa. Eteläosan laajennos toteutettiin kaupungin maalla ja itäkoillisessa maanvaihdon ja –kaupoin yksityisen maanomistajan ja kaupungin välillä. Yksityinen maanomistaja luovutti kaupungille omistamaansa suoaluetta ja sai kompensationsa ja kaupan avulla kaupungilta maata kiinteistönsä koillispuolelta. Tällä laajennuksella suojelualueen pinta-ala kasvaa 1,39 hehtaariin. Laajennusosat on merkitty suojelualueen karttaan (kartta 1) sinisellä värirajauksella.



Kartta 1. Maununnevan luonnonsuojelualue. Laajennusosat sinisellä korostuksella.

### 3.3 Valuma-alue ja hydrologinen tila

Maununnevan luonnonsuojelualue (jäljempänä Maununneva) on lähiympäristöään lievästi alavampi alue ja elinympäristönä kostea. Alue pidättää lankeavaa sadantaa rahkasammalturpeeseen ja viivyyttää ja tasaa samalla voimakkaita hulevesien virtauksia. Maununnevalle tehtiin syksyllä 2018 hydrologinen selvitys (Sitowise 2018). Maununneva jakautuu kolmeen eri osavaluma-alueeseen ja sijoittuu Vantaanjoen ja Mätäojan valuma-alueiden väliselle vedenjakajalle siten, että alueen eteläkärjen vedet valuvat lasku-uomaa pitkin Mätäojaan ja alueen pohjoispuoliset vedet taas laskuojaa pitkin Vantaanjokeen. Osa sadannasta kuluu ja haihtuu Maununnevan suokasvillisuuden ja puuston käytössä. Läheisen pientaloalueen sadanta päätty salaojituksen kautta valtaosin viemäriverkostoon. Kiinteistöä Juoksuhaudantie 33:ssa rakennettaessa on sovittu hulevesien johtamisesta suojelualueelle. Kiinteistön rakennusten katto- ja pihavedet on ohjattu viemäröinnillä suojelualueen eteläosaan, josta ne laskevat edelleen Mätäojaan.

### 3.4 Kasvillisuuden yleispiirteet

Maununnevan kasvillisuuden rehevyys vaihtelee keskiosien kohosuo- karuudesta reunojen varsin rehevään tilanteeseen. Suojelualueen kasvillisuus vaihtelee pienipiirteisesti. Puoliavointa suokasvillisuutta on eniten alueen keski- ja länsiosissa. Maununnevan reuna-alueilla ja pohjoisosassa on korkeaksi varttunutta turvekangasmetsää, luhtaisia ja lehtomaisia kuvioita. Maununnevan suojelualueen keskiosa edustaa tyypillisimmin eteläboreaalista suokasvillisuutta ja vyöhykkeen vaihtelevia suotyyppisiä

## 4. Hoidon tavoitteet

Hoidon päätavoitteena on alueen suoluonnon – luontotyyppien ja kasvilajien – säilyttäminen ja suojeleminen. Vesitalouden seuranta ja säätely on tässä yhteydessä tärkeässä roolissa. Kasvillisuuden vieraslajien torjunta on niinkään keskeinen työ uuden hoitokauden alkaessa.

Maununneva on ollut viime vuosikymmenet pääasiassa ympäristön pientaloalueella asuvien kaupunkilaisten lähivirkistysaluetta. Suojelualue voi edelleen toimia virkistysalueena, mutta kulunohjauksesta on yhä huolehdittava riittävin rakentein ja opastein. Tiettyjä osia Maununnevasta voidaan hoitaa harventamalla puita, puuntaimia ja pensaita- erityisesti jos osoittautuu, että ne haihduttaessaan kuivattavat suokasvillisuutta merkittävästi tai alkavat peittää liikaa suon avoimia osia.

Kulkureittien suunnittelulla ja ylläpidolla varmistetaan, etteivät alueen suojeluarvot vaarannu kulutuksen vuoksi.

## 5. Kasvillisuuden ja luontotyyppien kehitys 1989 - 2018

Maununnevan kasvillisuutta ja luontotyyppisiä tutkittiin suojelualueen perustamisen yhteydessä 1989- 1991 (Hosiasluoma 1991). Monet tuolloin

rajatut kasvillisuuskuviot ovat sittemmin muuntuneet tai kasvaneet erimuotoisiksi osin suon ja metsän luontaisen sukkession ja osin valuma-alueilla tapahtuneiden vedenvirtauksen muutosten seurauksena. Suokasvillisuuden pinta-ala on kuitenkin säilynyt lähes ennallaan, mahdollisesti alueen suotuisan vettä keräävän alavan topografian ansiosta.

Suokasvillisuuden seuranta on perusteltua jatkaa säännöllisin aikavälein vertailukelpoisilla menetelmillä. Näin suokasvillisuuden voinnista ja muutoksista saadaan ajantasaista tietoa. Paras inventointiaika Maununnevalle on kesästä syyskesään, jolloin suuri osa kasveista kukkii. Seurannan järjestäminen kuuluu Helsingin kaupungin ympäristöpalveluiden vastuulle.

Haitalliset vieraslajit japanintatar (*Reynoutria japonica*) ja jättipalsami (*Impatiens glandulifera*) ovat levinneet Maununnevalle tai sen välittömään läheisyyteen. Ne voivat tukahduttaa ja jopa hävittää alueen alkuperäisiä luonnonkasveja. Suojelualueen sijainti puutarhatonttien ja istutuslajiston läheisyydessä on saattanut myötävaikuttaa tähän.

## 6. Suojelualueen hoito

Maununnevan luonnonsuojelualueen hoidon tavoite on säilyttää suon keskiosat nykytilassaan ja ennallistaa suojelualueen itäisen laajennusosan suokuvio. Tavoitteena on lisäksi vähentää luonnontilaisen kaltaisiin metsäkuvioihin kohdistuvaa kulutusta ja torjua alueelle levittäytymässä olevat vieraslajit.

### 6.1 Hoitotoimenpiteiden päälinjat ja aikataulutus

#### Toteutus 1–2 vuoden kuluessa:

Kiireellisimpänä toimenpiteenä Maununnevan luonnonsuojelualueella ja sen välittömässä läheisyydessä on levittäytyvien vieraskasvilajien poisto. Japanintatar (*Reynoutria japonica*) on levinnyt muutaman aarin alueelle suojelualueen eteläkärkeen yksityistontin rajalle. Torjuntatyö voidaan toteuttaa leikkaamalla kasvusto kauttaaltaan ensin kokonaan alas ja peittämällä se sitten mustalla katteella 3–4 vuoden ajaksi. Työ voidaan teettää kaupungin luonnonhoitajien virkatyönä tai järjestämällä talkoot. Suojelualueen läheisyydessä tien pientareella on havaittu myös vuorikaunokkia (*Centaurea montana*), joka on levinnyt luontoon koristekasvipalstoilta ja pihoista. Vuorikaunokin levitessä suojelualueelle se voidaan poistaa kitkemällä käsin. Luonnonsuojelualueen pohjoisrajalle ulkoilutien tuntumaan on levittäytynyt laajahko kasvusto aasialaista jättipalsamia (*Impatiens glandulifera*). Kasvustot ovat tiiviitä ja tukahduttavat alkuperäisiä kasvilajeja. Torjunnaksi on tehokkainta järjestää talkoot kiinnostuneiden yhteistyötahojen sekä kaupungin luonnonhoitajien ja ympäristöpalvelujen kesken. Jättipalsami on helppo kitkeä tai niittää. Kitkennän ajoittaminen heinäkuun loppupuolelle on tehokkainta torjunta-aikaa, kun palsamin kukat ilmaantuvat. Syntynyt kasvijäte kuljetetaan pois ja käsitellään asianmukaisesti. Torjuntaa jatketaan 2-3 vuoden ajan ja kasvuston häviäminen on varmistettava seurannalla.

Suon vesitalouden säätely kuuluu alkukaudella toteutettaviin hoitotoimiin. Kuvion 13 (korporämömuuttuma) läpi virtaavan lasku-uoman virtaaman säätelemiseksi rakennetaan kuviolle 6 (saniais-korpimuuttuma) kevytrakenteinen pohjapato toisiinsa limittyvien lautojen avulla. Virtaaman säätely lasku-uomassa tapahtuu padon lautoja poistamalla tai lisäämällä tarpeen mukaan.

Suotuisan koron määrittely on kuvattu Maununnevan hydrologisessa selvityksessä (Sitowise 2018).

#### **Toteutus 5 vuoden kuluessa:**

Uusitaan Maununnevan luonnonsuojelualueen pääopastaulu.

#### **Toteutus 10 vuoden kuluessa:**

Seurataan ennallistamisen etenemistä ja suokasvillisuuden säilymistä kolmella seurantapisteellä. Kohteet on merkitty kuviokarttaan. Seurataan pitkospuiden kuntoa ja tehdään tarvittaessa rakenteiden korjauksia.

#### **Toteutus tarvittaessa:**

Polut pidetään kulkukelpoisina. Tarvittaessa kulkureiteille kaatuneet puunrungot siirretään syrjään liikkumisen helpottamiseksi. Poluille rönsyileviä puiden ja pensaiden oksia voidaan karsia, tällä estetään polkujen leveneminen. Polut pyritään kuitenkin säilyttämään melko kapeina ja luonnontilaisina.

Tarpeen vaatiessa poluilla paljastuneet puiden juuret peitetään ja polkuja vahvistetaan esim. kuorikkeella tai tuhkamurskeella.

## **7. Käytön tavoitteet**

Maununnevan luonnonsuojelualueen käytön tavoitteena on sopeuttaa alueen virkistyskäyttö ja ylläpitotoimet siten, etteivät alueen luontoarvot vaaraannu.

Helsingissä harvinaisen suoluontonsa ansiosta Maununneva soveltuu pienialaiseksi retki- ja opetuskohteeksi lähialueen koululuokille ja päivähoiton ryhmille. Suojelualueen merkitys ulkoilualueena tulee todennäköisesti pysymään entisellään. Kosteikkoluonto ei ole erityisen herkkää kulumiselle. Kasvillisuuden kulumista ehkäistään ohjaamalla liikkuminen merkityille reiteille ja poluille. Maaston kulumisen ei ole erityisen suuri uhka alueella ulkoilureittien ulkopuolella.



## 8. Käytön järjestäminen

### 8.1 Polkureitit

Suoalueen halkaisee viistosti pitkospuureitti lounaasta koilliseen. Alueen pohjoisrajalla kulkee lisäksi parin metrin levyinen hiekkainen ulkoilutie. Reitit ovat pääosin hyväkuntoisia, eivätkä ne tällä hetkellä tarvitse paljoakaan kunnostusta. Turvekankaaksi muuntuneilla kuvioilla alueen pohjoisosassa on jonkin verran paikallisten ulkoilijoiden aikaansaamia epämääräisiä polkuja.

### 8.2 Opasteet

Maununnevilla on nykyisellään yksi pääopastaulu alueen länsireunalla Perhekunnantien reunalla pitkospuureitin alkupäässä. Taulu on jo kulunut ja sen uusiminen tulee ajankohtaiseksi lähivuosien aikana. Pääopastaulun lisäksi ulkoilureitin risteyskohtiin pystytetään kaksi pienempää opastaulua osoittamaan alueen suojeluperusteita ja pääopastaulun sijaintia. Alueen luontoarvoja esittelevästä uusittavasta pääopastaulusta tulee käydä kartan avulla ilmi myös luvalliset kulkureitit, rauhoitusmääräykset sekä yhteystiedot alueen huoltoon ja valvontaan liittyen. Luonnonsuojelulaila rauhoitetun alueen raja on merkitty tunnuskilpipylväillä. Uudet pylväät kilpineen ulotetaan myötäilemään uusia laajennusosien rajoja. Rajapylväät pystytetään niin, että kukin pylväs näkyy ulkopuolelta katsottuna juuri ja juuri seuraavalle paalulle.

### 8.3 Levähdyspenkit ja roska-astiat

Alueen pohjoisrajalla kulkevan ulkoilureitin varteen on sijoitettu kaksi levähdyspenkkiä ja kaksi roska-astiaa. Ilkivallan ja töherrysten varalta levähdyspenkkejä on syytä seurata säännöllisesti ja tarvittaessa puhdistaa ja kunnostaa.

## 9. Toimenpiteiden suunnittelu ja toteuttaminen

Helsingin kaupungin ympäristöpalvelut vastaa Maununnevan luonnonsuojelun suunnittelusta. Alueella tapahtuvat toimenpiteet suunnitellaan ja ajoitetaan siten, että kasvillisuudelle tai eläimistölle ei aiheudu haittaa.

### 9.1 Aikataulu ja kustannukset

Toimenpiteisiin voidaan ryhtyä, kun hoito- ja käyttösuunnitelma on hyväksytty Uudenmaan ELY- keskuksessa. Tässä 10-vuotiskauden suunnitelmassa esitettyjen kertaluonteisten toimenpiteiden ja rakenteiden toteuttaminen on arvioitu kaikkiaan 13 200 euron kulueräksi jakautuen seuraavasti:

- pääopastaulun ja 2 infotaulun sisällön suunnittelu ja graafinen ilme 4000 e
- pääopastaulun ja 2 infotaulun metallipainatus ja pystytys 3000 e
- pohjapadon rakentaminen ja materiaalit 2.200 e
- vieraslajien torjunta 4000 e

Vuotuiseksi huolto- ja ylläpitokuluksi on arvioitu 1000 euroa/ vuosi. Siten kokonaiskulu hoito- ja käyttösuunnitelman 10- vuotiskaudella on 22 000 euroa.

## **9.2 Alueen kunnostus, ylläpito ja valvonta**

Alueen kunnostus- ja ylläpidon kuluista vastaa Helsingin kaupunkiympäristötoimialan rakennusten ja yleisten alueiden ylläpito. Valvonnasta ja ylläpidon järjestämisestä huolehtii rakentamispalveluliikelaitos Staran ympäristönhoito. Helsingin kaupungin ympäristöpalveluiden kustannettavaksi tulee asiasisällön suunnittelu ja tuottaminen opastauluihin sekä luontoseurantojen järjestäminen alueella.

## **10. Jatkotoimenpiteet**

Alueen käyttöä seurataan. Jos alueen käyttö lisääntyy nykyisestä huomattavasti tai toteutetut ennallistamistoimet aiheuttavat huomattavia muutoksia, jolloin voimassaoleva hoito- ja käyttösuunnitelma todetaan riittämättömäksi, voidaan suunnitelma tarkistaa aikaisemmin kuin 10 vuoden kuluttua.

## 11. Kirjallisuus

Heikkilä, H. & Lindholm, T. 1999: Metsäojitettujen soiden ennallistamisopas. Vantaa. Metsähallitus, luonnonsuojelu. Metsähallituksen luonnonsuojelujulkaisuja sarja B 25. 101 s. ISBN 951-53-0310-9.

Hosisaluoma, V. 1989: Maununneva (Helsinki). Käyttö- ja hoitosuunnitelmaluonnos. Helsingin kaupungin ympäristönsuojelutoimisto. – Moniste 7 s.

Hosiaisluoma, V. 1985: Pääkaupunkiseudun suoluonto ja sen suojeleminen. Helsinki. Pääkaupunkiseudun yhteistyövaltuuskunta YTV-SAD. Pääkaupunkiseudun julkaisusarja B 1985:9. 203 s. ISBN 951-798-213-5.

Koskinen, M. & Mikkola, J. 2007: Patolan nevan, Maununnevan, Slåtmossenin ja Jollaksen rämeen ennallistamiselvitys. Helsingin kaupungin ympäristökeskus. - Moniste 28s.

Kurto, A. 1995: Helsingin uhanalaiset sekä muut huomionarvoiset putkilokasvit. - Moniste. 6 s.

Kurto, A: 2002: Helsingin uhanalaiset, silmälläpidettävät ja muuten huomionarvoiset putkilokasvit. Valtakunnallinen, alueellinen ja kunnallinen tarkastelu Kansainvälisen luonnonsuojeluliiton (IUCN) arviointiperusteiden mukaan. – Tekstiedosto Helsingin luontotietojärjestelmässä. 12.12.2002, päivitetty 20.5.2003.

Kuusipalo, J. 1996: Suomen metsätyypit. Rauma. Kirjayhtymä Oy. 144 s. ISBN 951-26-3892-4.

Laine, J., Vasander, H., Hotanen, J-P, Nousiainen, H., Saarinen, M. & Penttilä, T.: 2005: Suotyypit ja turvekankaat – kasvupaikkaopas.. Metsäkustannus Oy, tekijät ja Luonnonvarakeskus 160 s. ISBN 958-952-338-036-3.

Sitowise 2018: Maununnevan hydrologinen selvitys. Loppuraportti 8 s. YKK64501.

**Liite 1 Kasvillisuuskuviot**



### 1. Ruohoturvekangas – turvelehto

Tien, ulkoilureitin ja ojituksen muuttama, rehevä kuvio. Puustossa enimmäkseen haapaa, jonka seassa on siellä täällä joitakin koivuja. Puuston pituus on noin 20 m. Valtapuuston alla on melko tiheä pihlaja-koivutaimikko.

**Tavoite:** Luontainen kehitys ja vieraslaji jättipalsamin leviämisen estäminen

### 2. Mustikkaturvekangas II

Puusto on koivu-mänty-haapa- sekapuustoa, jonka pituus on noin 20 m. Alla pajupihlajataimikko.

**Tavoite:** Luontainen kehitys ja vieraslajin jättipalsamin leviämisen estäminen.

### 3. Ruohoturvekangas.

Ojan varteen muodostunut kuvio, jolla kasvaa pienehköä tuomea, pihlajaa, haapaa, raitaa ja koivua. Näiden alla on pajupusikkoa ja pihlajantaimia sekä paatsamaa.

**Tavoite:** Luontainen kehitys ja vieraslaji jättipalsamin leviämisen estäminen

### 4. Mustikkaturvekangas I.

Kuusi-mänty-koivu-sekapuusto, jonka pituus on noin 22 m. Alla koivu- ja pihlajataimikko

**Tavoite:** Luontainen kehitys ja vieraslaji jättipalsamin leviämisen estäminen

### 5. Mustikkaturvekangas II

Harvahkona puustona mäntyä ja koivua, joiden pituus on noin 23 m. Alla on runsaasti pihlajantaimia ja jonkin verran koivun- ja kuusentaimia.

**Tavoite:** Luontainen kehitys ja vieraslaji jättipalsamin leviämisen estäminen

### 6. *Saniaiskorpimuuttuma – Mustikkaturvekangas (Laajennusosa)*

Ylispuina 20 metrisiä mäntyjä, joiden seassa riukumaisia hieskoivuja, kuusia, raitoja ja pihlajia. Pensaskerroksessa paikoin laikkuina vierivieressä kasvavia metrin korkuisia kuusentaimia. Kenttäkerroksen avoimissa kohdissa metsäalvejuurta, muutoin mustikkaa. Kuvion läpi koilliseen kulkee 20 – 30 cm syvä, osittain kuivunut ojauoma. Oja on kuivattanut kuvion kasvillisuutta turvekankaan suuntaan, mutta pääpiirteittäin kasvillisuus on säilynyt ennallaan

**Tavoite:** Ennallistaminen ja luontainen kehitys.

**Toimenpiteet:** Kuvion 13 läpi virtaavan ja kuviolle 6 jatkuvan lasku-uoman virtaaman säätelemiseksi rakennetaan kevytrakenteinen pohjapato.

### 7. Lehtomainen kangas. Varsinaisen suon ulkopuolella oleva kuvio,

joka kuitenkin kuuluu suojelualueeseen. Puustona noin 10- metristä raitaa, koivua, mäntyä ja kuusta. Alla tiheähkö pihlajataimikko.

**Tavoite:** Luontainen kehitys ja vieraslaji jättipalsamin leviämisen estäminen

### 8. Mustikkaturvekangas II.

Ojanvarsi. Puustona koivua.

**9. Ruohoinen sarakorpimuuttuma**

Ojanvarsi, jossa kasvaa mättäillä koivua, harmaaleppää, mäntyä ja pajuja.

**10. Ruohoturvekangas**

Suon länsireunan varsin muuttunut osa, jolla kasvaa järeäköä haapaa, koivua, kuusta ja vähän mäntyä. Puuston alla raita-, harmaaleppä-, haapa- ja pihlajataimikko.

**11. Ruohoinen sarakorpi**

Sadevesiviemäristä jonkin verran vettä saava kuvio, jonka puusto koostuu tuhkapajusta ja koivusta ja kiiltopajun muodostamasta pusikosta. Suon parhaiten säilyneitä osia. Kuvion eteläreunassa kulkee pitkospuureitti.

**12. Varsinainen sararäme**

Osin lähes puuton, puustona hyvin harvassa kasvavaa, kitukasvuista mäntyä ja koivua. Suon parhaiten säilyneitä osia. Kuvion läpi kulkee pitkospuureitti.

**13. Korpirämemuuttuma – puolukkakorpi**

Kuvion läpi kulkevan ojan vaikutuksesta huolimatta suokasvillisuus on pääosin säilynyt. Puustona melko tiheä männikkö, jonka seassa on hieman koivua ja kuusta. Puuston lomassa kasvaa koivun- ja kuusentaimia sekä jonkin verran pihlajantaimia.

**14. Tupasvillaräme**

Puustona matala, harvahko männikkö, jonka seassa on pieniä koivuja.

**15. Ruohokorpi (osittain laajennusosaa)**

Ylispuina 20 metristä koivua, mäntyä ja kuusta. Hyvin säilynyt.

**Tavoite:** Luontainen kehitys. Pyritään estämään viereisten talojen puutarhajätteen leviäminen suojelualueelle.

**16. Puolukkakorpi – korpiräme**

Tiheäkö puusto koostuu männystä, kuusesta ja koivusta. Käytännössä muuttumaton.

**17. Ruohokorpi**

Harvan puuston muodostavat mättäillä kasvavat koivut. Hyvin säilynyt.

**18. Lehtomainen kangas**

Suon eri osien väliin jäänyt kannas, jonka järeä, 23-metrinen puusto koostuu männystä, kuusesta ja koivusta, joiden alla on pihlajataimikko.

**19. Täyttömaata/ joutomaata**

Kuviolla on suojelualueetta esittelevä taulu, ja siltä lähtee suojelualueen pitkospuureitti.

**20. Luhtainen ruohokorpi**

Kuvio on enimmäkseen avosuota, koska sen pohjoispäähän laskeva sadevesiviemäri kastelee sen. Puustossa haapaa, koivua ja raitaa.

**21. Täyttömaata/ lehtoa. (Laajennusosa)**

Kahden korpjuotin väliin täyttämällä rakennettu kannasura, jonka läpi kulkee salaoja korvelta toiselle. Puustona 15-20 -metristä raitaa, hieskoivua ja haapaa. Kuviolla myös muutama pystyynkuollut raita ja mänty. Kenttäkerros heinäinen hietakastikan ollessa valtalaji. Tien reunassa rikkakasveja ja nurmirölliä. Vieraslajit: japanintatar ja vuorikaunokki.

**Tavoite:** Luontainen kehitys

**Toimepiteet:** Vieraslajien japanintataren ja vuorikaunokin poisto

**22. Luhtainen ruohokorpi. (Laajennusosa)**

Kapea kuvio muodostuu lasku-uoman suvannoksi muuttuneesta lammesta ja sen reunapuustosta. Lammessa kasvaa runsaana vehkaa ja pikkulimaskaa ja rannalla pajukkoa. Ylispuustona 15-20 –metristä haapaa, koivua, mäntyä ja kuusta sekä alipuustona harmaaleppää, raitaa ja pihlajaa.

Vieraslaji japanintatar kasvaa runsaana kuvion itäreunassa ja tukahduttaa alkuperäistä kasvillisuutta. Puutarhakarkulainen vuorikaunokki kasvaa kuviolla heinien joukossa. Yksityiskiinteistön reunalla kuvion itäreunassa kasvaa syreeniä. Kuvion pohjoisosaan rakennettu maanalainen sähkölinja

**Tavoite:** Luontainen kehitys

**Toimenpiteet:** Vieraslajien japanintataren, vuorikaunokin ja syreenin poisto.

**23. Käenkaali- oravanmarjatyyppin lehto (Laajennusosa)**

Suojelualueen lounaisin kuvio. Suolta Mätäojaan purkautuva oja kulkee kuvion läpi. Ylispuustona alle 20-metristä haapaa, kuusta, mäntyä ja koivua. Näiden alla harmaaleppää, haapaa, raitaa ja kuusta. Pensaina tuomea, korpipaatsamaa ja pihlajaa. Kääpäisiä koivupökökelöitä jonkin verran kuvion keskiosassa. Ojan varressa vehkaa ja pikkulimaskaa. Ojaa perattu lapion avulla 2018 ja multainen pohjakerros avattu perkauspaikoilla.

**Tavoite:** Luontainen kehitys