



SUOJELUESITYKSEN TEKIJÄ

Museovirasto

ESITYKSEN KOHDE

Valtioneuvoston linna
Aleksanterinkatu 3, 00170, Helsinki
Kiinteistötunnus: 91-1-1-4
Rakennustunnus: 1030176201, 1030176212

ESITYKSEN SISÄLTÖ

Museovirasto 7.10.2021

Esityksen mukaan kohteella on rakennusperintölain (498/2010) 2 §:n ja 8 §:n mukaista merkitystä ja valtakunnallisesti suuri historiallinen, kaupunkikuvallinen ja kulttuurihistoriallinen arvo.

Valtioneuvoston linnalla on huomattava kulttuurihistoriallinen merkitys Suomen suuriruhtinaskunnan ja tasavallan hallintorakennuksena, osana valtakunnan ja Helsingin pääaukiota sekä Suomen poliittista ja hallinnollista historiaa. Valtioneuvoston linnan rakennuskokonaisuus on osa valtakunnallisesti merkittävää rakennettua kulttuuriympäristöä Senaatintori (RKY 2009).

Valtioneuvoston linna on suojeltu Helsingin kaupungin aluetta koskevalla valtioneuvoston päätöksellä 18.9.1980 valtion omistamien kulttuurihistoriallisesti huomattavien rakennusten suojelusta annetun asetuksen nojalla (278/1965). Asetus on kumottu, mutta päätökset ovat voimassa, kunnes suojelusta on tehty rakennusperintölain mukainen suojelupäätös. Päätös ei sisällä varsinaisia suojelumääräyksiä tai suojelun kohdentamista rakennuksissa, mikä merkitsee sitä, että ne on suojeltu kokonaisuudessaan myös sisätiloineen. Rakennusten käyttö, hoito, korjaukset ja muutokset vuoden 1980 jälkeen on toteutettu suojelupäätöstä vastaavasti Museoviraston ohjauksessa.

Valtioneuvoston linnassa on alkamassa laaja peruskorjaus- ja lisärakentamishanke. Hankekokonaisuus käsittää olevien rakennusten korjaus- ja muutostöitä sekä maanpäällistä ja maanalaisista uudisrakentamista. Kortteli yhdistetään maanalaisin yhteyksin vieressä sijaitsevaan Valtioneuvostokortteliin.

Alueen asemakaava on vuodelta 1988 ja sitä ollaan Helsingin kaupungin ilmoituksen mukaan muuttamassa. Kohteen valtakunnallinen merkitys, ajankohtainen suunnitteluhanke, suojelun täsmällinen kohdentaminen ja suojelurajauksen uudelleen arviointi edellyttävät rakennusperintölain mukaista suojelupäätöstä määräyksineen. Rakennuksen osista käytetään suojeluesityksessä seuraavia nimityksiä: Pääsiipi / Länsisiipi (Senaatintorin laidalla), eteläsiipi (Aleksanterinkatu), itäsiipi (Ritarikatu) pohjoissiipi (Hallituskatu) sekä korttelin kulmissa

edellisiin liittyvät neljä kulmapaviljonkia luoteis- ja luoteispaviljongit (Senaatintori) sekä koillis- ja kaakkoispaviljongit (Ritarikatu). Rakennuksen osien sijainti nimityksineen ja valmistumisaikoineen on esitetty pohjakaavioliitteessä kaksi. Suojelun rajausta on esitetty liitteessä yksi.

Lausunnossa kuvataan kohdetta ja sen historiaa kattavasti. Valtioneuvoston linna (entinen Senaatintalo) sijaitsee vuonna 1812 pääkaupungiksi julistetun Helsingin pääaukion, Senaatintori laidalla. Senaatintalon sijainti oli esitetty jo J.A. Ehrenströmin Helsingin asemakaavassa 1812. Kesällä 1817 laaditussa kaavassa Senaatintalo esiintyy lopullisessa hahmossaan piha-alueineen koko korttelin täyttävänä rakennuksena.

Senaatintorin kokonaisuus rakentuu arkkitehti C.L. Engelin uusklassillisen arkkitehtuurin varaan. Valtioneuvoston linna torin itälaidalla, Helsingin yliopiston päärakennus torin länsilaidalla ja tuomiokirkko (Nikolainkirkko) terassillaan torin pohjoislaidalla ovat vaikuttava näyte Engelin kaupunkirakennustaiteellisesta näkemyksestä ja edustavuuden tavoitteista, jotka ovat ohjanneet pääkaupungin varhaista rakentumista. Senaatintori liittyy Unioninkadun empirekatunäkymään, johon kuuluvat lisäksi Engelin suunnittelemat Vanha klinikka, Yliopiston kirjasto sekä Observatorio kadun päätteenä.

Carl Ludvig Engel (1778–1840) on ensimmäinen Suomessa toiminut kansainvälisesti merkittävä arkkitehti. Engelin toiminta Suomessa jakautui kahteen pääkauteen. Vuosina 1816–1824 hän oli Helsingin uudelleenrakennuskomitean arkkitehtina ja vastasi julkisten rakennusten suunnittelusta. Vuonna 1824 Engel nimitettiin intendentinkonttorin päälliköksi ja hän toimi virassa kuolemaansa saakka.

Vanhimmilta osiltaan Engelin suunnittelema Senaatintalo, nykyinen Valtioneuvoston linna, näyttäytyy nykyään varsin ehjänä ja klassistiselta ulkoarkkitehtuuriltaan yhdenmukaisena rakennuksena. Senaatintalo rakentui vuosina 1818–1918 monessa jaksossa koko korttelin kokoiseksi virastotaloksi, jonka suunnittelusta vastasivat rakennushallinnon arkkitehdit.

Engelin alkuperäinen, vuodelta 1817 oleva korttelin perusidea on kuitenkin toiminut kaikkien toteutusvaiheiden ohjaavana sommitelmana. Uudempien 1890–1910-luvuilla rakennettujen siipirakennusten julkisivut noudattavat Engelin ulkoarkkitehtuurin mallia. Siipirakennukset sulkevat sisäänsä suuren korttelipihan, jonka keskellä 1900-luvun vaihteessa rakennettu painotalo ei kuulu vuoden 1817 suunnitelmaan. Siipirakennukset ovat käyneet läpi useita muutos- ja korjausvaiheita.

Valtioneuvoston linnan pääsiipi on Senaatintoria vasten. Rakennuksen hierarkkinen päätila on Engelin pääsiipeen suunnittelema senaatin istuntosali, nykyinen presidentin esittelysali. Senaatintorin julkisivua hallitsee keskirisaliitti korinttilaisine temppeleipäätyineen, kupoleineen ja edustavine porrassommitelmineen. Julkisivussa on eriaiheisin friisein varustettuja listoja sekä valtaistuinsalin ikkunoiden yläpuolelle sijoitetut stukkoreliefit. Tori- ja pihajulkisivuilla on lisäksi kellot. Kulmapaviljongit erottuvat ulostyöntövinä risaliitteina.

Eteläsiiven katujulkisivua rytmittävät joonialaiset pilasterit, porttikäytävän kohtaa korostaa keskirisaliitti ja sen päätykolmiota kannattavat pylväistö. Pohjois- ja itäsiiven katujulkisivua hallitsee länsisiiven mallia jäljittelevä keskirisaliitti pylväistöineen. Itäsiiven sisäänkäyntiä korostaa leveä parveke ja graniittiverhous. Sen kulmapalviljongeissa on parvekkeet.

Rakennuksen yhtenäisiä pihajulkisivuja hallitsevat länsi- ja itäsiiven porrashuoneet sekä pohjoissiiven graniittiterassi. Julkisivuissa on pääosin yhtenäiset T-karmiset ikkunat. Rakennus on perustettu osittain kalliolle ja osittain savimaalle kiviladelmäperustusten varaan. Kantavat pystyrakenteet ja vanhimmat väliseinät ovat massiivitiiltä. Vanhimmat välipohjarakenteet ovat tiiliholveja ja puurakenteisia, 1800-luvun lopun kappaholveja on pohjoissiivessä ja pihan painotalossa. Perustukset, väli- ja alapohjarakenteet ovat 1910-luvulta lähtien pääosin betonirakenteisia. Vanhimmat vesikattojen rakenteet ovat Engelin suunnitelmiin perustuvia puisia ja osittain yläpohjapalkistoon tukeutuvia kattotuoleja. 1800-luvun lopun kattorakenteet ovat vastaavia, mutta vain seinäarakenteisiin tukeutuvia konttikattotuoleja. Pihasiivessä on valurautapilareita ja vuoden 1904 korotuksen yhteydessä tehty teräksinen, niitattu kattoristikko. Perustuksia on vahvistettu teräsbetonirakentein ja puisia välipohjia on korvattu betonirakentein laajoilla alueilla.

C.L.Engelin suunnittelema Senaatintorin puoleinen länsisiipi kulmapaviljonkeineen (luoteis- ja lounaispaviljonki) rakennettiin vuosina 1818–1822. Rakennuksessa on kolme varsinaista kerrosta ja kivijalan sisään jäävä pohjakerros. Länsisiivessä oli sydänmuurin perustuva tilajärjestys, jota sittemmin muutettiin. Kulmapaviljonkien tilat ryhmittyvät portaan ympärille. Länsisiiven pääsisäänkäynti on Senaatintorilta, lounaispaviljongista on kulku Aleksanterinkadulle.

Länsisiiven keskeinen tilasarja on sen keskiakselissa oleva, koko rakennuksen korkuinen portaikko eteisauloineen, kerroskäytävineen ja laakeaan kupoliin päättyvine yläauloineen. Portaikko johtaa länsisiiven keskirisaliitin takana sijaitsevaan arvokkaaseen keisarin valtaistuinsaliin eli senaatin istuinsaliin (nyk. presidentin esittelysali), josta on näkymät Senaatintorille ja pääsy torille avautuvalle seremoniaparvekkeelle. Portaikon ikkunat avautuvat korttelipihalle.

Aleksanterinkadun puoleinen kaksikerroksinen eteläsiipi ja nelikerroksinen kulmapaviljonki (kaakkoispaviljonki) valmistuivat vuonna 1824. Eteläsiipi käsitti pääasiassa virkahuoneistoiksi ryhmiteltyjä toimistohuoneita. Kaakkoispaviljonki suunniteltiin itsenäisenä rakennuksena pankkitoimintaan. Eteläsiivessä oli pääosin sydänmuuriin ja osin keskikäytävään perustuva tilajärjestys. Itäsiiven porttikäytävästä ja kaakkoispaviljongista on kulku Aleksanterinkadulle. Kaksikerroksinen itäsiipi (Ritarikadun puoli) rakennettiin 1826–1828. Sen toisessa kerroksessa oli suuri julkinen kirjastosali holvattuine kattoineen ja joonialaisine pylväineen.

Viimeisenä Engelin suunnittelemissa rakennuksissa valmistui vuonna 1845 koillinen kulmapaviljonki, jossa oli tiloja senaatin arkistoja varten. Vaatimaton yksikerroksinen lähinnä taloustiloja käsittävä E.B.Lohrmanin

suunnittelema pohjoissiipi (Hallituskadun puoli) rakennettiin vuosina 1850–1853. Korttelikokonaisuuden valmistuttua siinä oli tilat senaatille ja valtionhallinnon keskeisille virastoille. Itä- ja pohjoissiipi korvattiin myöhemmin uudisrakennuksilla.

Pohjoissiipi korotettiin kolmikerroksiseksi kahdessa vaiheessa vuosina 1889–1890 ja vuosina 1897–1900 Yleisten rakennusten ylihallituksen arkkitehtien Florentin Granholm ja Ricardo Björnberg suunnitelmien mukaan. Rakennuksessa on kahden sydänmuurin rajaamaan keskikäytävään perustuva tilarakenne, poikkeuksena ensimmäisen kerroksen holvatut tilat. Julkisivujen päissä oli porttikäytävät, jotka on myöhemmin muutettu sisätilaksi. Vesikattorakenteena on Engelin aikaisista poikkeavat konttikattotuolit. Björnberg suunnitteli rakennuksen keskelle edustavan portaan auloiheen Senaatin talon klassista arkkitehtuuria yksityiskohdissa jäljitellen.

Korttelipihan keskelle rakennettiin 1897–1900 Björnbergin suunnittelema kolmikerroksinen Senaatin kirjapainoa palveleva painotalo. Rakennuksen suurissa painosaleissa on valurautapylväiden kannattelemat kappaholvit. Rakennusta korotettiin vuonna 1904 latomosalin käsittävällä kerroksella, jossa on niitatut rautaristikot (suunnittelija Gustave Eiffel). Korotus erottuu kaarevin ikkunoin julkisivussa. Painotalon rakentaminen, piha-alueen korkean kallion tasaaminen ja kalliomäestä pohjoissiiven kylkeen muotoiltu, portain ja kaitein graniitilla viimeistelty terassi muuttivat Engelin suunnitteleman korttelipihan perusteellisesti.

Senaatintalossa tehtiin merkittäviä muutos- ja lisärakennustöitä 1910-luvulla. Koko rakennuksen kiertäviä keskikäytäviä jatkettiin ja kulmapaviljonkien portaita uudistettiin. Senaatintalon johtavana arkkitehtina vuosina 1910–1916 toimi Hjalmar Åberg. Rakennustöissä otettiin laajasti käyttöön teräsbetonirakenteet muun muassa välipohjien ja portaiden rakenteissa.

Eteläsiipeä korotettiin vuonna 1914 pihanpuolella osittaisella toimistokerroksella, jonka käytävää valaistiin kaarevin kattoikkunoin. Länsisiiven pääkerroksen edustuksellisissa istuntotiloissa tehtiin vuosina 1914–1915 kattava sisustusten uudistus.

Koillispaviljongin porras (N-porras) uusittiin ylemmissä kerroksissa kiertyvänä itsekantavana portaana. Lounaispaviljongin porrashuone (D-porras) uudistettiin hissillisenä. Portaan Aleksanterinkadun sisäänkäynti muutettiin holvikattoiseksi ja osin ulkotilaan avautuvaksi, mikä on Engelin julkisivujen harvoja myöhemmin toteutettuja muutostöitä.

Ritarinkadun puoleinen itäsiipi korvattiin vuosina 1916–1918 nelikerroksisella rakennuksella, jonka suunnittelusta vastasivat arkkitehdit Hjalmar Åberg ja Magnus Schjerfbeck. Aiemmasta rakennuksesta säilyi holvattu osa pohjakerrosta. Rakennuksessa on keskikäytävään perustuva tilarakenne. Välipohjien kaksoislaatat, portaat ja perustukset on tehty rautabetonista, väliseinät olivat merkittävältä osin kevyitä, puurakenteisia niin kutsuttuja Cloison-seiniä. Åberg suunnitteli portaikon auloiheen näyttäväksi kasetoiduin katoon viimeistellyksi tilasarjaksi hisseineen rakennuksen keskelle.

Keisarillisen Senaatin talo muuttui keväällä 1917 itsenäisen Suomen Senaatin taloksi ja marraskuussa 1918 siitä tuli Valtioneuvoston linna. Valtioneuvoston linnaan laadittiin 1930- ja 1940-luvuilla kolme pihasiiven korvaavaa toteutumaton laajennussuunnitelmaa. Arkkitehti Ilmari Launis suunnitteli vuonna 1933 korttelipihan keskelle korkean virastosiiven yhdyskäytävineen. Tuntematon suunnittelija esitti 1930-luvulla sisäpihalle pyöreää, seitsemänkerroksista virastotaloa. Arkkitehti Väinö Vähäkallio laati 1940-luvulla suunnitelman pihan poikki rakennettavasta kuusikerroksisesta virastorakennuksesta.

Rakennuksessa tehtiin 1950- ja 1960-luvuilla lukuisia vähitellen toteutuneita sisätilojen korjaus- ja muutostöitä, joissa arvokkaita tiloja käsiteltiin historiatietoisesti. Valtaistuinsalin kattoon tehtiin vuonna 1962 palauttava maalaus käsittely. Pihasiipi muutettiin 1950-luvun alussa toimisto- ja ruokalaitiloiksi ja liitettiin siltamaisella yhdyskäytävällä eteläsiipeen.

Valtioneuvoston linnassa tehtiin suuria vaiheittain 1970-, 1980- ja 1990-luvuilla toteutettuja peruskorjauksia. Korjausten suunnittelusta vastasi Rakennushallitus. Vuosien 1981–1985 suunnittelusta vastasi pääosin arkkitehtitoimisto Arkton Oy. Korjausvaiheiden restaurointilinjaukset erosivat rakennussuojelun ja vanhoja rakenteita säilyttävän painotuksen osalta toisistaan.

Peruskorjauksissa järjestettiin toimistotiloja uudelleen (myös saniteetti- ja taukotilat) ja uudistettiin talotekniikka ajan vaatimusten mukaisiksi. Länsisiiven ensimmäinen kerros muutettiin toimistoiksi ja länsi- ja pohjoissiipeen tehtiin 1970-luvulla hissit. Ullakoille tehtiin yksittäisiä konehuoneita ja palo-osastointi, mikä muutti alkuperäistä tilallista avaruutta, erityisesti länsisiiven kupolin kohdalla. Holvatuista tiloista muodostettiin yhtenäisiä toimistotiloja käyttäen yläosastaan lasisia väliseiniä. Käytävien palo-osastointi tehtiin käyttäen teräslasiovia.

Rakennuksesta tehtiin Museoviraston johdolla vuonna 1976 rakennushistorian inventointi (Arkton Oy) sekä vuonna 1982 laaja väritutkimus (Ancelo Oy). Rakennussuojelupäätöksen liittyen peruskorjauksia ohjaamaan laadittiin vuonna 1980 perustamis- ja ohjaussuunnitelma, jonka keskeistä sisältöä olivat Museoviraston laatimat tilojen säilyneisyyskaaviot ja rakennussuojelun tavoitteet.

Peruskorjaushankkeissa luotiin restauroinnin ja peruskorjauksen toimintamalli, joka perustuu ennakointiin, osapuolten yhteiseen sitoutumiseen ja tavoitteiden määrittelyyn sekä hyvään yhteistyöhön. Näin myös tulokset ovat olleet korkeatasoisia.

Julkisivujen rappaukset kunnostettiin ja maalattiin 1970-luvulla. Ikkunat kunnostettiin lisäten sisäpuutteisiin teräshekyksiset lasielementit 1980-luvulla. Hallituskadun puolelta poistettiin luoteispaviljongin sisäänkäynti ja itäpään porttikäytävä. Julkisivujen nykyinen väri on 1990-luvulta. Perustuksia vahvistettiin ja syvennettiin rakennuksen eteläosissa, lisäksi rakennettiin uusia kellaritiloja ja rakennusta kiertävä tekniikkakanaali. Perustustöiden yhteydessä uusittiin alapohja- ja väliseinärakenteita laajoilla alueilla ja rakennettiin uudelleen Senaatintorin sisäänkäynnin ulkoportaikko.

Aleksanterinkadun porttikäytävän yhteyteen tehtiin uusi vierailijasisäänkäynnin käsittävä tilakokonaisuus. Koillispaviljonkiin ja sen viereiseen porttikäytävään tehtiin sauna- ja kuntosalitilat (1 krs.) ja itäsiiven holvattuihin tiloihin kirjasto.

Peruskorjausten merkittäviä restaurointitöitä olivat länsisiiven pääportaikon (A-porras) uudelleenmaalaus, kaakkoispaviljongin (C-porras) pääosin Engelin suunnitelman mukaisen porrashuoneen entisöinti. Lisäksi pääportaassa auloineen (A-porras) ja sekä lounaispaviljongin porrashuoneessa (D-porras) toteutettiin merkittäviä konservoivia maalaus- ja pintakäsittelyitä.

2000–2010-luvuilla rakennuksessa on tehty vähäisiä muutostöitä. Niitä ovat sisäänkäyntien ja porttikäytävän turvaportit ja -seinämät, pääsisäänkäynnin uudet teräsovet, länsisiiven kokouskeskuksen muutostyöt ja porras sekä lehdistökeskus pihasiipeen. Osa itäsiivestä muutettiin monitilatoimistoksi ja kaakkoispaviljonkiin liittyvä osa peruskorjattiin.

Valtioneuvoston linnan julkisivut ovat säilyneet hyvin rakennusaikaisessa asussa. Julkisivujen väri on vaihdellut vuosikymmenten aikana. Korttelipihan sisäänkäyntien yläpuolelle on lisätty kevytrakenteisia katoksia ja terassin edustalle lasiseinäiset tupakkatilat. Vesikattojen tekniset asennukset on sovitettu rakennuksen arkkitehtuuriin.

Valtioneuvoston linnan keskeiset sisätilat

Valtioneuvoston linnan arvokkaimmat länsisiiven istuntosalien, pääportaikon sekä siipirakennusten ja kulmapaviljonkien portaiden tilasarjat ovat säilyneet hyvin historiallisine kerroksineen. Rakennuksessa on lisäksi säilynyt pääosin 1910-luvulla vakiintunut keskikäytävään perustuva tilajärjestys. Myös keskikäytävät kuuluvat rakennuksen säilytettäviin tiloihin. Arvokkaiden aulojen sisäarkkitehtuuria ovat muuttaneet niihin 2000-luvulla asennetut teräs-lasirakenteiset turvasulut.

Sisätiloissa on säilynyt vähän 1800-luvun alun uudelleen käsittelemättömiä pintoja. Niitä ovat kalkkikivilattiat ja portaat, graniittiportaat ja takorautakaiteet. Presidentin esittelysali sisustuksineen on ainutlaatuinen pääosin 1800-luvun asussa säilynyt kokonaisuus.

Valtioneuvoston istuntosalissa ja 1900-luvun alun portaissa ja auloissa on säilynyt arvokkaita seinä-, katto- ja lattiapintoja sekä rakennusosia yksityiskohtineen. Länsisiivessä on lisäksi säilynyt vanhoja tulisijoja samalta ajalta sekä vanhoja puulattioita.

Porrashuoneissa ja keskikäytävillä on säilynyt erityyppisiä rakennusaikaisia tai niiden mallin mukaan tehtyjä peiliovia lasiruutuineen ja listoituksineen. Osassa ovia on lisäksi erimuotoisia yläikkunoita. Peruskorjausvaiheiden (1980–1990-luvut) teräsrunkoiset lasiseinät ja teräslasiovet tuovat oman aikansa lisän. Porrashuoneiden valaisimet ovat yleensä samalta ajalta, lukuun ottamatta pääportaikkoa.

Länsisiipi

Presidentin esittelysali edustaa Engelin Senaatintalossa tavoittelemaa erityistä juhlavuutta ja on arkkitehtuuriltaan ensimmäinen laatuaan Suomessa. Suorakaiteen muotoisessa salissa on laakea koristeellisesti kasetoitu, holvattu katto ja sen päissä kullatuin lehtiaihein koristellut puolikupolit. Salin päädyissä on puolikaareksi ryhmitelty pylväistö palkistoineen. Koristeellinen kattolistan friisi koostuu maakunta-vaakunoiden heraldisin värein maalatuista kipsivaloksista. Salin seinissä, pylväissä ja ikkunapielissä on yhtenäinen läpivärjätty ruskea kipsimarmoripinta. Salin nurkissa on kipsimarmorin pintaan sointuvat marmorilasitteiset kuvanveistäjä J. Munsterhjelmin ja Andstenin kaakelitehtaan yhteistyönä syntyneet komeat kaakeliuunit 1910-luvulta.

Salissa on arvokas pääosin 1800-luvun alun mahonkisten empire-kalusteiden ja tilaan 1990-luvulla teetetyt kokouspöydän muodostama kalusteryhmä kynttelikköpylväineen sekä empireamppeli-valaisin. Salin mahonkisessa ovesa on kullatut saranat ja koristeet kuten kalusteissa. Presidentin esittelysalissa ja sen odotussalissa on valtionpäämiehiä kuvaavia maalauksia.

Valtioneuvoston istuntosali sai nykyisen muotonsa länsisiiven tilojen uudelleen järjestelyissä 1910-luvulla. Senaatintorille avautuvan salin vaaleita seiniä jäsentävät koristemaalatu pilasterit ja seinän alaosa. Seinien yläosassa ja katossa on matalat kipsikoristereliefit, kattolista on korkea koristeellinen friisi. Istuntosalissa ja sen odotussalissa on vaalealassitteiset kaakeliuunit 1910-luvulta sekä vanhat kristallikattokruunut. Valtioneuvoston istuntosalin kalustus on uusittu vuonna 2007. Tilassa on suuri säätyvaltiopäivien avajaisia 1863 kuvaava maalaus (Robert Wilhelm Ekman). Presidentin esittelysalin ja valtioneuvoston istuntosalin arvokkaaseen tilasarjaan kuuluvat lisäksi niihin pariovin liittyvä odotussalit ja toimistohuone. Pääosa salien ovista on kaksoispariovia, joiden välinen tila on puuverhoiltu. Tilasarjaan kuuluvissa huoneissa on parkettilattiat.

Pääportaan (A-porras) klassistiseen kokonaisuuteen kuuluvat pääportaikon lisäksi Senaatintorilta sinne johdettava avara aula (vestibyyli) tuulikaappeineen. Aulan seinät on jäsenneily pilasterein ja kaariaihein, niiden alaosa kiertää luonnonkivi tai sen jäljitelmä, yläosassa on kipsireliefejä. Mosaiikkibetonisen lattian keskellä on suuri, pyöreä kuvio.

Kaariaukot ja graniittiset porrasaskelmat johdattavat juhlaan portaikkoon. Avaraa aulatilaa rikkoo siitä lasiseinin rajattu vierailijasisäänkäynti. Monumentaalista kaksoisportaikkoa kannattelevat kreikkalais-doorilaiset pylväät ja ristiholvit. Portaikon yläpuolella kohoavan kupolin kasetointi, rikkaasti profiloituneet holvikaaret ja uurretut pylväät esitettiin jo Engelin vuoden 1818 piirustuksissa. Seinäpintoja jäsentävät pilasterit ja friisit, kupoliin liittyvissä pinnoissa on kipsireliefejä, seinissä on lisäksi valeikkunat ja valekaiteita.

Porrasaskelmien, tasanteiden ja aulan lattioiden hiekkakivipinnat on korvattu 1900-luvun vaihteessa pääosin sementtimosaiikilla koristeaiheineen. Portaikko on säilynyt tilallisesti jokseenkin alkuperäisessä muodossa, sen vaalea väri ja valaistus on vaihdellut eri aikakausina. Kattokupolia valaisee kruunuvälaisin, porrastasanteilla ja auloissa on yhtenäiset riippuvat valaisimet (todennäköisesti 1910-luvulta).

Porrastasanteilla on C.L. Engelin rintakuva ja Eugen Schaumanin muistolaatta. Portaaseen liittyy pihalle johtava arkkitehtuuriltaan vastaava eteistila.

Lounais-, kaakkois-, koillis- ja luoteispaviljonki

Lounaispaviljongin portaan (D-porras) kokonaisuuteen kuuluvat Aleksanterinkadulle avautuva aula (vestibyyli), väljä porras tasanteineen sekä portaan keskellä metalliverkkoseinin erotettu veräjähissi. Portaan ja aulan seinissä on vaalea koristemaalaukset, kattolistoissa on sirot kipsikoristeet ja portaan ylittävissä palkissa koristeelliset konsolit. Kadulle johtavan aulan holvikatto on kasetoitu. Lattiat on pinnoitettu sementtimosaikilla. Ensimmäisen kerroksessa on kaksi vaalealasilatteista kaakeliuunia.

Portaan koristeellisissa metallikaiteissa on puinen käsijohde. Puuverhoiltu ikkunallinen hissi on 1910-luvulta. Kerrostasoilla on sisäikkunoita ja peiliovet. Kaakkoispaviljongin portaan (C-porras), tiilimuurien kannattelemat porrasaskelmat ja holvatut katto- ja välipohjarakenteet sekä Aleksanterin kadulle johtava aula ovat pääosin Engelin suunnitelman mukaisessa asussa, entisöityne koristemaalauksineen.

Luoteispaviljongin portaan (F-porras) ylimmät kerrokset (2.-4.krs) ovat säilyneet hyvin Engelin suunnitelmien mukaisessa asussa. Portaaseen liittyvissä käytävissä on ristiholvatut katot.

Koillispaviljongin porrashuoneen (N-porras) alimmat kerrokset (1.-2.krs) ovat säilyneet pääosin Engelin suunnitelman mukaisessa asussa. Ylempien kerrosten (3.-4.krs) kiertyvä porras ja koristeellinen metallikaide puisine käsijohteineen ovat jugendvaikutteisia. Portaan askelmat ja -tasanteet ovat mosaiikkibetonia.

Itäsiipi

Itäsiiven portaan (B-porras) tilasarjaan kuuluvat ulkotilaksi suunniteltu loggia, nykyinen tuulikaappi, aula ja portaikko. Näiden seinät on viimeistely koristeemaalauksin ja listoin, aulan seinissä on kipsireliefejä. Loggian holvatussa katossa on kasviaiheinen koristemaalaukset. Portaan alapinnan ja aulan katon kasetointi, taotun porraskaiteen koristeellisuus ja puuosat sekä portaan ja lattian mosaiikkibetoni ovat rakennusajalle tyypillisiä. Kerrostasoilla on peiliovet, joissa on lasiruudut, osassa ovia on ylälasit. Osassa tuulikaapin ovia on vanhat suojaluukut. Portaan sivussa on veräjähissi (tod.1910-luvulta). Hissin oviseinä on metalliverkkorakenteinen. Pihasisäänkäynti on rajattu 1990-luvulla erilliseksi tilaksi teräslasiseinin.

Pohjoissiipi

Pohjoissiiven porras (E-porras) käsittää portaikon lisäksi Hallituskadulta johtava kapean aulan ja pihan puolen tuulikaapin. Holvikattoisen aulan ja portaikon seinät on jäsenelty pilasterein, osa seinistä on rustikoituja. Portaita ja holvattuja kattoja kannattelevat pylväät ja ylimmän kerroksen seinää kiertävä akanthus-aiheinen friisi noudattavat länsisiiven mallia. Porrashuoneen katon geometrinen kasetointi, taotun porraskaiteen koristeellisuus ja lattian mosaiikkibetonin ruutukuviointi edustavat rakennusajalle tyypillistä koristeellisuutta. Kerrostasoilla on peiliovet, joissa on lasiruudut. Osassa ovia on ylälasit.

Museovirasto toteaa, että Valtioneuvoston linnasta on tehty rakenteiden kuntotutkimuksia (IdeaStructura Oy 2020) tulevaa peruskorjausta varten. Suunniteltu peruskorjaus käsittää julkisivujen, räystääs-rakenteiden ja ikkunoiden kunnostuksen sekä peltikatteiden uusimisen. Välipohjarakenteiden orgaaniset täytöt ja muottilaudat muodostavat sisäilmariskin ja niitä poistetaan. Ylä- ja alapohjien sekä perusmuurin kosteus- ja lämmöneristyksen puutteita korjataan. Perustuksia, vahvistetaan ja syvennetään maanalaiseen rakentamiseen liittyen. Maanvaraisia alapohjia uusitaan. Kuntotutkimuksessa on todettu rakentamisen ajalle tyypillisiä haitta-aineita. Eri-ikäisten taloteknisten järjestelmien uusimis- ja korjaustarve on huomattava (LVIAS-järjestelmät). Rakennuksen eri osissa on painovoimainen, osin tai kokonaan koneellinen ilmanvaihto. Ilmanvaihdon järjestäminen edellyttää uusien konehuoneiden rakentamista ullakoille.

Valtioneuvoston linnassa on alkamassa laaja peruskorjaushanke, johon liittyy uudisrakentamista korttelin keskiosaan sekä maanalaista rakentamista. Kortteli yhdistetään maanalaisin yhteyksin vieressä sijaitsevaan Valtioneuvostokortteliin. Peruskorjauksesta ja uudisrakentamisesta on laadittu hankesuunnitelma (Arkkitehtitoimisto Sarc Oy, 2020). Museovirasto on antanut 2020 peruskorjaushankkeesta puoltavan lausunnon (MV/198/05.01.02/2020).

Valtioneuvoston linnan ja viereisen Valtioneuvostokorttelin työympäristöä koskevat tavoitteet on määritetty osana laajempaa valtioneuvoston toiminnan ja työympäristön uudistustarpeiden selvitystä (2018, 2019). Uudisrakentaminen lisää Valtioneuvoston työtilojen määrää ja täydentää työympäristön tilavalikoimaa, erityisesti kokoustiloja ja niihin liittyviä kulkuvyöhykkeitä.

Valtioneuvoston linnan eri osiin kohdistuu niiden nykykunnosta ja korjaushistoriasta johtuen eriasteisia korjaus- ja muutostarpeita, joiden laajuus vaihtelee perusparannuksesta keveisiin tilamuutoksiin. Osa tiloista, ainakin tässä mainitut arvokkaat tilat, jäävät pääosin toimenpiteiden ulkopuolelle tai niihin kohdistuu vain konservoivia toimenpiteitä.

Hankesuunnitelmassa esitetty uudisrakentaminen poikkeaa voimassa olevasta asemakaavasta. Uudisrakentaminen kasvattaa korttelin rakennettua kerrosalaa merkittävästi. Korttelin keskelle sijoittuva uudisrakentaminen ja sen maanalaiset ja -päälliset yhteydet edellyttävät pihasiiven eli painotalon ja sen yhdyssiiven purkamista korttelin sisältä.

Hankesuunnitelman mukaan korttelin kaupunkikuvalliset ominaisuudet ja rakennuksen nykyinen yhtenäinen kokonaisilme säilyvät. Yhtenäisenä hahmottuva, kadunvarsisiipien määrittämä pihatila säilyy korttelin sisäosan hallitsevana piirteenä. Vanha rakennus säilyy korttelin rakennetun kokonaisuuden pääroolissa ja nykyisen mukaisessa käytössä.

Rakennuksen tiloista on laadittu säilyneisyys selvitys ja siihen perustava alustava yleislinjaus toimenpiteistä suojeltavissa ja arvokkaissa tiloissa (Arkkitehtitoimisto Sarc Oy 2020). Arvottamisen ja suojelunhallinnan työ jatkuu yhteistyössä Museoviraston kanssa.

Museovirasto katsoo, että Valtioneuvoston linnalla on rakennusperintölain (489/2010) 2 §:n tarkoittamaa valtakunnallista merkitystä sekä erityisen merkittävät sisätilat, joiden säilymistä ei voida varmistaa maanäyttö- ja rakennuslain nojalla.

Valtioneuvoston linna on valtakunnallisesti merkittävä arvioituna lain 8 §:n perusteiden seuraavasti: Valtioneuvoston linna on kansallinen monumentti ja hallintorakennuksena ainoa laatuaan Suomessa. Rakennuksen tärkeimmät sisätilat valtaistuinsali sekä pääportaikko rakenteineen ovat hienoja esimerkkejä Engelin suunnittelemissa juhlavista sisätiloista.

Valtaistuinsali, alkujaan Senaatin istuntosali on sisustuksineen vaikuttava kokonaistaideteos (kohta 1: ainutlaatuisuus). Valtioneuvoston linna edustaa Senaatintorin valtakunnallisesti merkittävälle rakennetulle kulttuuriympäristölle (RKY 2009) ominaista uusklassista arkkitehtuuria. Kohde on osa Senaatintorin kansainvälisesti merkittävää hyvin säilynyttä kaupunkitaiteellista kokonaisuutta. Valtioneuvoston linna on yksi torin reunustavista Carl Ludvig Engelin suunnittelemissa julkisista rakennuksista, jotka ilmentävät keskushallinnon, kirkon ja yliopiston asemaa sekä pääkaupungin ja sen pääaukion rakentamista 1800-luvun Suomessa (kohdat 2 ja 3: tyypillisuus ja edustavuus).

Valtioneuvoston linna on säilynyt alkuperäisessä käytössä valtion hallintorakennuksena. Rakennuksen ulkoarkkitehtuurissa on säilynyt hyvin eri rakennusvaiheiden piirteet. Arvokkaimpia sisätiloja on ylläpidetty hienovaraisesti vähäisin muutoksin, ja niissä on säilynyt alkuperäinen kiinteä sisustus. Muuttuvat käyttötarkoitukset on sovitettu rakennukseen säilyttäen pääosin 1910-luvulla vakiintuneet keskikäytävään perustuva tilarakenne (kohta 4: alkuperäisyys).

Kohteella on huomattava kulttuurihistoriallinen merkitys osana Suomen poliittista ja hallinnollista historiaa. Valtioneuvoston linnalla on erityisen merkittävä historia Suomen suuriruhtinaskunnan ja tasavallan hallintorakennuksena. Kohde on osa Helsingin pääaukion yhteiskunnallista historiaa (kohta 5: historiallinen todistusvoimaisuus).

Valtioneuvoston linnaa on korjattu ja uudistettu valtioneuvoston käytön tarpeisiin. Rakennuksessa on kolme rakennuskerrostumaa: ennen 1860-lukua valmistuneet rakennuksen osat, 1890–1910-luvulla valmistuneet rakennuksen osat sekä 1970–1990-lukujen peruskorjausvaihe. Historiallinen kerroksellisuus on pääosin hallittua (6 kohta: historiallinen kerroksisuus).

Museovirasto on arvioinut kohteen paikan päällä yhdessä Valtioneuvoston kanslian kanssa suojelutavoitteiden päivittämistä, suojelun kohdentamista ja suojelumääräysten laatimista varten. Suojelutarpeen määrittelyssä on käytetty apuna myös tehtyjä rakennushistoriaselvityksiä.

Valtioneuvoston linnan rakennusvaiheet on säilytettävä toisiaan täydentävinä kokonaisuuksina. Suojelutarve kohdistuu rakennuksen ulkoasuun, rakennusrunkoon, keskeisiin sisätiloihin ja niiden kiinteään sisustukseen, koristemaalauksiin ja kiinteisiin koristeisiin sekä kokonaistaideteoksen mukaisin periaattein toteutettuun irtaimeen

kalustukseen presidentin esittelysalissa. Piha-alueen suunnittelussa tulee huomioida ratkaisujen sopiminen historialliseen kokonaisuuteen.

Rakennusten ulkoasu muodostuu julkisivun ja vesikaton rakennusosista, yksityiskohdista, materiaaleista ja värityksestä. Julkisivuaukkoihin liittyvät alkuperäiset rakennusosat eli ikkunat, ovet, portit ja luukut ovat ulkoasuun liittyvä kokonaisuus myös sisäpuolisine osineen. Parvekkeiden, ulkoportaikkojen ja -portaiden, porttikäytävän ja portiikkien sisäpinnat sekä ulkoasuun liittyvät rakennusosat ja yksityiskohdat kuten alkuperäiset valaisimet, kiinteät veistokset (reliefit), koristeet ja kellot ovat osa julkisivua. Terassi käsitetään kuten ulkoasu.

Rakennusrunko käsittää kantavaan runkoon kuuluvat perustukset, ulkoseinät, väliseinät, pilarit ja pylväät, holvaukset sekä ala-, väli- ja yläpohjat. Porrasjuoksut askelmineen sekä -tasanteet ovat osa rakennusrunkoa.

Keskeisiä suojeltavia sisätiloja ovat rakennuksen osittain lueteltuina seuraavat. Tilat on osoitettu lisäksi liitteessä (liite 2).

Länsisiipi

- Pääporras (A), tuulikaappi ja aula (vestibyyli), eteisaula (pihalle)
- Presidentin esittelysali (valtaistuinsali)
- Valtioneuvoston istuntosali
- Presidentin esittelysalin odotussalia
- Valtioneuvoston istuntosalin odotussali
- Toimistohuone (liittyy valtioneuvoston istuntosaliin)

Lounaispaviljonki

- Porras D
- Tuulikaappi (aiemmin vestibyyli)

Eteläsiipi ja kaakkoispaviljonki

- Porras C ja aula

Itäsiipi

- Porras B
- aula ja tuulikaappi (nk. loggia)
- hissikuilu

Koillispaviljonki

- Porras N

Pohjoissiipi

- Porras E
- Aula (Hallituskadulle), tuulikaappi (pihalle)

Luoteispaviljonki

- Porras F
- portaaseen liittyvät holvatut käytävät 2.- 4.krs

Keskeisiä säilytettäviä sisätiloja ovat lisäksi rakennuksen eriosien keskikäytävät, erityisesti eteläsiiven 3. kerroksen käytävä.

Edellä esitettyjen sisätilojen niminä on nykytilannetta kuvaavissa suunnitteluasiakirjoissa käytettyjä nimiä (suluissa rakennushistoriaselvityksessä käytetyt nimet).

Keskeisten suojeltavien tilojen kiinteää sisustusta ovat seinien, kattojen ja lattioiden pintamateriaalit, -rakenteet ja värytys sekä lisäksi kiinteät taideteokset, reliefit, koristelut, kasetoinnit ym. muotoilut, kattorosetit, pilarit, pilasterit, puu- ja kipsilistoitukset, sisäovet ja -ikkunat karmeineen vuorilautoineen/listoineen ja heloituksineen, oviin liittyvät puuverhoukset sekä puu- ja metallikoristeet, tulisijat, suojaluukut, vanhat kattovalaisimet, kattokruunut, portaikkojen rakennusosat ja yksityiskohdat, portaiden hissit koreineen, sisustuksineen, varusteineen sekä kuiluineen ja ovineen eri kerroksissa.

Suojelu kohdistuu lisäksi länsisiiven ullakolla sijaitsevaan kellokoneistoon varusteineen ja kellotauluihin liittyvine osineen. Kaikissa sisätiloissa tulee lisäksi suojella tulisijat.

Rakennuksen hierarkkisesti arvokkaimman tilan, presidentin esittelysalin, sisustus muodostaa merkittävän kulttuurihistoriallisen kokonaisuuden. Salin 1800-luvun empirekalusto uudempine osineen on osa salin historiallista kerrostumaa ja sisustuksellista kokonaisuutta taideteosta. Irtaimen kalustuksen materiaalit, kiillotettu mahonki ja kullatut koristeet ovat vastaavat kuin salin parioivissa. Sisustus on keskeisiltä osin 1800-luvun puoliväliin palautuvassa asussa. Suojeltava irtaimisto on esitetty liitteessä (liite 3).

Valtioneuvoston linnan Presidentin esittelysali vaatii kokonaisuuden suojelua irtaimistoa myöten. Museovirasto viittaa irtaimiston osalta lain § 3 mom 2:een sekä hallituksen esitykseen rakennusperintölaiksi (HE 101/2009 vp, luku 7.1).

Valtioneuvostonlinnan suojelurajaus tehdään mukaan lukien vain ulkokehän siipirakennukset ja kulmapaviljongit. Niin kutsuttu painotalo ja siihen liittyvä yhdyskäytävä jätetään rajauksen ulkopuolelle. Valtioneuvoston tilastrategian mukaan rajauksen tekeminen on välttämätöntä, vaikka muutoksen myötä menetetään arkkitehtonisesti ja kulttuurihistoriallisesti arvokas pihasiipi (liite 1).

Valtioneuvoston tekemien selvitysten (2018, 2019) ja hankesuunnitelma (2020) mukaan riittävän suuri uudisrakennus sekä siihen liittyvä pihakannen alainen rakentaminen on välttämätön edellytys korttelin säilymiselle edelleen alkuperäisessä valtion keskushallinnon käytössä. Uudisrakentaminen säästää alkuperäiset ulkokehän rakennukset rakennusteknisesti ja tilallisesti raskailta muutoksilta.

Rajauksen ulkopuolelle jäävässä pihasiivessä on sen kaltaisia teknisiä rajoitteita, että sitä ei voida hyödyntää osana alueelle sijoitettavaa uudisrakennusta. Rakennuksen säilyttäminen rajoittaisi merkittävästi hankkeeseen olennaisesti liittyvää maanalasta rakentamista ja vaikeuttaisi välttämättömien yhteyksien rakentamista rakennuksen eri osien välillä. Pihasiipi on alun perin rakennettu palvelemaan ulkokehän rakennuksissa toimivia virastoja. Painotalon purkamista ja huomattavaa lisärakentamista on esitetty jo 1930–1940-luvuilla laadituissa Valtioneuvoston linnan laajennussuunnitelmissa.

Museovirasto ehdottaa seuraavia suojelumääräyksiä:

1. Valtioneuvoston linnaa tulee käyttää, hoitaa, korjata ja kehittää sen rakennustaiteellisen ja kulttuurihistoriallisen arvon edellyttämällä tavalla. Korjaus- ja muutostöiden suunnittelun ja toteutuksen tulee perustua kohteen historian, alkuperäistoteutuksen, muutosvaiheiden ja säilyneisyyden hyvään tuntemukseen.
2. Rakennuksen ulkoasu, rakennusrunko, keskeiset sisätilat ja kiinteä sisustus on säilytettävä ”suojelun kohdentumisessa” määritellyn mukaisesti.
3. Korjaamisen lähtökohtana on suojeltujen rakenteiden, rakennusosien, materiaalien ja pintojen säilyminen. Korjauskelvottomat rakennusosat voidaan uusida alkuperäistä toteutusta vastaten. Mikäli rakennusosia on aiemmin uusittu tästä poiketen, on ne viimeistään elinkaarensa päässä uusittava rakennuksen ominaispiirteisiin soveltuvalla tavalla.
4. Rakennus- ja talotekniset sekä käyttötarkoituksen edellyttämät muutokset on sovittava huolellisella suunnittelulla rakennuksen arkkitehtuuriin ja muihin ominaispiirteisiin. Suojelun toteuttamisessa on huomioitava Valtioneuvoston linnan pääkäyttötarkoitus valtioneuvoston työskentelypaikkana.
5. Suojelurajaukseen sisältyvien ja siihen liittyvien ulkotilojen jäsentelyn ja materiaalien on sovittava Valtioneuvoston linnan arkkitehtuuriin.
6. Muutoksissa ja rakentamis- ja korjaustöissä on asiantuntijana kuultava Museovirastoa. Museovirastolla on oikeus antaa tarkempia ohjeita suojelumääräysten soveltamisesta. Suojelumääräykset koskevat koko Valtioneuvoston linnaa liitekartan (liite 1) osoittamassa laajuudessa. Lisäksi suojelun kannalta erityisen arvokkaat tilat ja rakennusosat on lueteltu suojeluesityksessä ja esitetty liitepiirroksessa (liite 2).

Edellä kerrotun lisäksi lausunnossa kerrataan kaavoitus- ja suojelutilanne sekä käydään läpi tehtyjä selvityksiä.

KAAVOITUSTILANNE

Valtioneuvoston linnan tontti on Helsingin yleiskaavassa 2016 osoitettu Liike- ja palvelukeskustan C1-alueeksi, jota kehitetään toiminnallisesti sekoittuneena kaupan ja julkisten palvelujen, toimitilojen, hallinnon, asumisen, puistojen, virkistys- ja liikuntapalvelujen sekä kaupunkikulttuurin alueena. Aluetta koskevat yleiskaavan Kulttuuriympäristöt teemakartan ja pääkartan merkinnät valtakunnallisesti merkittävistä maisema- ja kulttuuriympäristökohteista.

Valtioneuvoston linna sijoittuu voimassa oleva asemakaavassa (nro 8980, 1988) hallinto- ja virastorakennusten korttelialueeseen. Sitä koskee aluemerkinä s: "Historiallisesti, kulttuurihistoriallisesti, rakennustaiteellisesti ja kaupunkikuvallisesti arvokas alue, jonka rakennustaiteellisia ja kulttuurihistoriallisia arvoja ei saa vähentää.

Lisäksi korttelia koskevat kohdemerkinnät sr: "Suojeltava rakennus" ja sk: "Valtion omistamien kulttuurihistoriallisesti huomattavien rakennusten suojelusta annetun asetuksen mukaan suojeltava rakennus).

Asemakaava-alue on osa luokiteltua kiinteää muinaisjäännösaluetta (tunnus 1000006099) ja se on rauhoitettu muinaismuistolaililla.

LAUSUNNOT

Helsingin kaupunki 13.12.2021

Lausunnon mukaan Valtioneuvoston linnan kortteli kuuluu valtakunnallisesti merkittävään rakennettuun kulttuuriympäristöön Senaatintori ympäristöineen (RKY).

Korttelia sivuaa etelässä RKY-alue Helsingin Aleksanterinkatu. Rakennukset on suojeltu kokonaisuudessaan nyt jo kumotun valtioneuvoston asetuksen perusteella ja tämä suojelupäätös on voimassa, kunnes uusi vireillä oleva rakennusperinnön suojelemisesta annetun lain (498/2010) eli rakennusperintölain mukainen päätös tulee voimaan.

Valtioneuvoston linnalla on rakennusperintölain (489/2010) 2 §:n tarkoittamaa valtakunnallista merkitystä sekä erityisen merkittävät sisätilat, joiden säilymistä ei voida varmistaa yksinomaan maankäyttö- ja rakennuslain (132/1999) nojalla eli kaavoituksen keinoin.

Museoviraston esitys suojelun kohdentamiseksi ja tavoitteiksi on perusteltu ja kattava, eikä kaupunginhallituksella ole siitä huomautettavaa. Rakennuksen suojeleminen rakennusperintölain nojalla turvaa kohteen kulttuurihistorialliset ja rakennustaiteelliset arvot. Rakennusperintölailla suojeleminen on vireillä olevan asemakaava-muutoksen tavoitteiden mukaista eikä siten myöskään haittaa kaavoitusta.

Lausunnossa todetaan myös kaava- ja suunnittelutilanne. Kaupunki toteaa, että Valtioneuvoston linnassa on alkamassa laaja peruskorjaushanke, johon liittyy uudisrakentamista korttelin keskiosaan sekä maanalaista rakentamista. Uudisrakentaminen lisää valtioneuvoston työtilojen määrää ja täydentää työympäristön tilavalikoimaa, erityisesti kokoustiloja ja niihin liittyviä kulkuvyöhykkeitä. Hankesuunnitelmassa esitetty uudisrakentaminen poikkeaa voimassa olevasta asemakaavasta. Uudisrakentaminen kasvattaa korttelin rakennettua kerrosalaa merkittävästi. Korttelin keskelle sijoittuva uudisrakentaminen ja sen maanalaiset ja -päälliset yhteydet edellyttävät pihasiiven eli painotalon ja sen yhdyssiiven purkamista korttelin sisältä.

Lausunnon mukaan Valtioneuvoston linnan lisärakentamisen mahdollistavan asemakaavamuutoksen valmistelu on aloitettu. Kaavaan tullaan rajaamaan rakennusperintölain päätöksen mukainen suojelurajaus, jolloin rajauksen kohdentaminen korttelin kadunvarsisiipiin tukee kaavan laatimisen tavoitteita. Lisäksi Valtioneuvoston linnan sisätilojen suojelun tarve on huomattava, eikä sitä voida ratkaista asemakaavassa. Tällöin etenkin sisätilojen suojelu rakennusperintölailla on tarkoituksenmukaista, ja näin voidaan varmistua suojelun kohdentumisen ja suojelumääräysten riittävästä yksityiskohtaisuudesta ja kattavuudesta tämän ainutlaatuisen kohteen osalta.

Senaatti-kiinteistöt 21.12.2021

Senaatti-kiinteistöt pitää Museoviraston esitystä kokonaisuutena hyvänä. Kohde on valtion keskeisenä symbolirakennuksena suojelun arvoinen.

Senaatti-kiinteistöjen kohteeseen suunnitellut rakentamistoimenpiteet ovat osa laajempaa valtionhallinnon tilastrategian toteuttamista sisältäen muun muassa ministeriöiden toiminnan ja työympäristöjen uudistamista. Valtioneuvoston toimintoja on tarkoitus keskittää Valtioneuvoston linnaan sekä kortteliin yksi sijoittuvaan uudisrakennukseen. Toinen merkittävä toimintojen sijoittamisen ja kehittämisen kohde on Valtioneuvoston linnan viereinen, valtioneuvoston käytössä oleva kortteli kaksi.

Kummassakin korttelissa tapahtuvalla uudistamisohjelman toteuttamisella on saavutettavissa merkittäviä hyötyjä valtionhallinnon toimintaan. Senaatti-kiinteistöjen näkemyksen mukaan Valtioneuvoston linnan rakennussuojelun yleisenä periaatteena tulee olla kohteen käytön mahdollistava suojelu. Rakennusta sekä sen toimitiloja on jo muutettu ajan saatossa toiminnan vaatimalla tavalla ja rakennukseen tulee tulevaisuudessa kohdistumaan erilaisia tarpeita.

Muutoksia vaativat toimenpiteet voivat johtua esimerkiksi ympäristöstä (ilmastonmuutoksen vaikutukset ja ulkopuoliset uhat), tekniikan kehitymisestä, käytön muuttuvista tarpeista, terveellisyys- ja turvallisuuden varmistamisesta. Jotta voidaan jatkossakin varmistaa arvokohteen pitkäaikainen käyttö ylimmän valtiohallinnon työtiloina, suojelu ei saa poissulkea tai rajoittaa tarvittavien toimenpiteiden tekemistä.

Lausunnon mukaan Museoviraston suojeluesitys mahdollistaa Valtioneuvoston linnan käytön pitkäaikaisesti. Kohteen suojeluesityksessä on sinänsä vaikea antaa yleislinjausta suojelun kohdentumisesta tai suojelun kannalta mahdollisista muutoksista. Senaatti-kiinteistöt pitää kohteen pitkäaikaisen käytön kannalta kuitenkin tärkeänä, että kohteen terveellisyysvaatimukset ja työympäristötavoitteet voidaan varmistaa ja yhteensovittaa suojelutavoitteiden kanssa. Senaatti-kiinteistöjen tavoitteena on yhteistyössä Museoviraston kanssa tarkentaa jatkosuunnittelussa suojelukohteisiin, kuten keskikäytäviin, kohdistuvia muutos-, korjaus- tai uudistamistarpeita sekä niiden toteuttamistapaa.

Valtioneuvoston kanslia 27.12.2021

Lausunnossa todetaan Valtioneuvoston kanslian olevan Valtioneuvoston linnan pääkäyttäjä. Valtioneuvoston linnan kortteleissa on suunnitteilla suuria rakenteellisia ja toiminnallisia perusparannuksia sekä uudisrakentamista. Valtioneuvoston työtä on tarve yhtenäistää. Tilankäytöltään tehostuneet suunnitelmat mahdollistavat kortteleiden toiminnan jatkumisen alkuperäiskäytössä.

Tehostunut tilankäyttövaade edellyttää lisätilaa ja uudisrakennusta, joka on tarkoitus sijoittaa painotalon paikalle. Valtioneuvoston kanslia pitää hyvänä mahdollisuutta luopua piharakennuksesta nykyaikaisten tilojen mahdollistamiseksi ja lisäämiseksi.

Museovirasto edellyttää, että Valtioneuvoston linnan rakennusrunko on suojeltu. Kuitenkin rakennusten melkein 200 vuoden ikä saattaa edellyttää joidenkin toimistojen alkuperäisten puuta ja sammalta tai muuta eloperäistä ainetta sisältävien välipohjien kokonaan uusimista sisäilmaongelmien välttämiseksi. Tällöin joudutaan käyttämään välipohjana sisäilmaan nähden päästöttömiä teräsbetoni-laattoja ja niiden tukirakenteita tai vastaavia.

Valtioneuvoston kanslia ehdottaa, että suojelupäätöksessä tähän annettaisiin mahdollisuus. Välipohjien uusimisen mahdollisuus tila- tai tilaryhmäkohtaisesti tulisi olla mahdollista ilman poikkeamislupaa.

Uusiminen on kerros- tai alue-, joskus huonekohtaista. Uusimistarve saattaa johtua paitsi sisäilmaolosuhteiden parantamisesta, niin myös talossa käytettävästä toiminnallisesta tekniikasta, jota tässä vaiheessa on vielä mahdotonta tarkasti määrittää.

Välipohjien uusimistarve huomataan usein vasta viimeistään rakennustöiden yhteydessä, kun työmaalla rakenteet avataan, puhdistetaan ja puretaan. Voi olla, että vanha välipohjarakenne ei ole enää korjattavissa tai entistettävissä varmasti sisäilmaturvalliseksi. Uusi koneellinen ilmanvaihto vetää puhdistettujenkin välipohjien sisältä mikrobeja sisäilmaan, mitä ei nykyisessä painovoimaisessa ilmanvaihdossa tapahdu. Koska koko perusparannus kustantaa satoja miljoonia euroja, niin mahdolliset rakenteista aiheutuvat sisäilmaongelmat halutaan välttää.

Valtioneuvoston kanslia ehdottaa, että määräysten muotoilu mahdollistaisi tarvittaessa tarvittavien välipohjien uusimisen rakennustöiden yhteydessä ilman asiaa koskevaa poikkeamislupaa (poikkeamista suojelumääräyksistä), jotta hanke todella onnistuisi laadullisesti ja sisällöllisesti sekä pysyisi paremmin aikataulussa ja kustannusarviossa näistä suunnitelmamuutoksesta huolimatta.

Kortteliin on hyvä mahdollistaa julkisivun suojelusta huolimatta riittävä ulkoinen kuorisuojaus. Sillä on ulospäin näkyvä vaikutus ikkunoihin ja ajoesteisiin. Valtioneuvoston kanslia ehdottaa, että suojelumääräyksiin mahdollistetaan ulkoinen kuorisuojaus ja ajoesteet.

Valtioneuvoston kanslian mukaan Museoviraston esittämät suojelumääräykset ovat muutoin kannatettavia ja vaikuttavat myönteisesti valtioneuvoston toiminnan jatkumiseen ja kehittämiseen korttelissa.

VIEREISTEN KIINTEISTÖJEN KUULEMINEN

Rakennusperintölain 7§:n mukaan ELY-keskuksen on ennen suojelua koskevan päätöksen tekemistä varattava viereisen ja vastapäisen kiinteistön omistajalle ja haltijalle tilaisuus tulla kuulluksi. Päätös lähetetään tiedoksi viereisille ja vastapäisille kiinteistöille.

Suomen Ritaristo ja Aateli / Ritarihuone 12.10.2021

Suomen Ritaristolla ja Aatelilla/Ritarihuoneella ei ole huomauttamista suojeluesityksestä.

Suomen Pankki 25.10.2021

Suomen Pankilla ei ole huomautettavaa suojeluesityksestä.

Suomalaisen Kirjallisuuden Seura, SKS 13.12.2021

Suomalaisen Kirjallisuuden Seuralla ei ole huomautettavaa suojeluesityksestä.

VASTINEETMuseovirasto 23.2.2022

Vastineessa kerrataan suojeluesityksen vireilletulo ja annetut lausunnot. Suojeluesityksestä annetut lausunnot eivät anna aihetta muuttaa Museoviraston esitystä suojelumääräyksistä tai suojelun kohdentumisesta.

Senaatti-kiinteistöjen ja Valtioneuvoston kanslian lausuntojen osalta Museovirasto ottaa erikseen kantaa. Senaatti-kiinteistöjen osalta Museovirasto toteaa, että suojeluesitys määräysehdotuksineen on muotoiltu siten, että suojelu tukee valtioneuvoston toiminnan jatkumista Valtioneuvoston linnassa. Rakennuksen kulttuurihistoriallinen arvo on turvattavissa sen ominaisuudet ja erityispiirteet huomioivalla käytöllä, ylläpidolla ja korjaamisella sekä eri intressit tarvittaessa tapauksittain yhteen sovittaen. Tarpeelliset korjaukset ja muutokset tulee suunnitella ja toteuttaa erityisellä huolella siten, etteivät kohteen käytettävyys, arkkitehtuuri tai historiallinen erityisluonne vaarannu.

Valtioneuvoston kanslian lausunnosta Museovirasto toteaa, että suojeluratkaisu on valmisteltu huomioiden valtioneuvoston toimitilojen uudistamiseksi käynnistetyin suunnittelun tavoitteet.

Välipohjarakenteiden osalta vastineessa todetaan, että vanhimmat säilyneet välipohjarakenteet ovat käytännössä osoittaneet toimivuutensa ja kestäväytensä, sietäen myös rakennuksen monien korjaus- ja muutosvaiheiden aiheuttamat olosuhteiden muutokset. Museoviraston ehdottama kolmas suojelumääräys on muotoiltu siten että suojelu ei estä vaurioituneen rakenteen korjaamista, vaurioituneen materiaalin vaihtamista uuteen, tai välipohjarakenteen tapauksessa rakenneratkaisun yksityiskohtien soveltamista vaurioituneen rakenteen korjauksessa. Periaate on myös rakennuksen käyttöturvallisuuden kannalta turvallinen ja antaa korjausten onnistumiseen tarvittavan liikkumavaran.

Tilojen käyttötavan muuttamiseen tähtäävässä suunnittelussa tavoitteet on sovitettava huolellisesti olevien rakenteiden tarjoamiin mahdollisuuksiin ja rajoihin. Esimerkiksi ilmanvaihtoa ei voi tehostaa siten että tilojen väliset painesuhteet vaarantaisivat suojeltavien rakenteiden turvallisen toimivuuden.

Museoviraston esittämä suojeluratkaisu tähtää siihen, että Valtioneuvoston linnan eri osien vanhimpien rakennusvaiheiden säilyneisyyttä ylläpidetään pitkäjänteisesti. Se merkitsee erityisesti vanhimpien rakenteiden, materiaalien ja rakennustavan määrätietoista vaalimista.

Kuorisuojausten ja ajoesteiden osalta Museovirasto tiedostaa, että Valtioneuvoston linnan käyttö merkitsee muun muassa korostunutta kuorisuojauksen tarvetta, ja että suojauksen toteutus voi edellyttää muutoksia julkisivujen näkyviinkin osiin. Museoviraston ehdottama neljäs suojelumääräys on muotoiltu siten, että välttämättömät parannukset ovat tehtävissä suojelun estämättä. Kuorisuojauksen parantaminen ja ajoesteet luultavasti aiheuttaisivat näkyviäkin muutoksia Valtioneuvoston linnaan ja sen lähiympäristöön, Museoviraston ehdottaman suojelun kuitenkin estämättä. Suojelumääräykset neljä ja viisi määrittävät vaatimustason tällaisten muutosten sovittamiseen ympäristöönsä.

ELINKEINO-, LIIKENNE- JA YMPÄRISTÖKESKUKSEN RATKAISU

Uudenmaan elinkeino-, liikenne- ja ympäristökeskus määrää Valtioneuvoston linnan suojeltavaksi.

Samalla elinkeino-, liikenne- ja ympäristökeskus antaa seuraavat suojelumääräykset:

- 1. Valtioneuvoston linnaa tulee käyttää, hoitaa, korjata ja kehittää sen rakennustaiteellisen ja kulttuurihistoriallisen arvon edellyttämällä tavalla. Korjaus- ja muutostöiden suunnittelun ja toteutuksen tulee perustua kohteen historian, alkuperäistoteutuksen, muutosvaiheiden ja säilyneisyyden hyvään tuntemukseen.**
- 2. Rakennuksen ulkoasu, rakennusrunko, keskeiset sisätilat ja kiinteä sisustus on säilytettävä.**
- 3. Korjaamisen lähtökohtana on suojeltujen rakenteiden, rakennusosien, materiaalien ja pintojen säilyminen. Korjauskelvottomat rakennusosat voidaan uusia alkuperäistä toteutusta vastaten. Mikäli rakennusosia on aiemmin uusittu tästä poiketen, on ne viimeistään elinkaarensa päässä uusittava rakennuksen ominaispiirteisiin soveltuvalla tavalla.**
- 4. Rakennus- ja talotekniset sekä käyttötarkoituksen edellyttämät muutokset on sovittava huolellisella suunnittelulla rakennuksen arkkitehtuuriin ja muihin ominaispiirteisiin. Suojelun toteuttamisessa on huomioitava Valtioneuvoston linnan pääkäyttötarkoitus valtioneuvoston työskentelypaikkana.**
- 5. Suojelurajaukseen sisältyvien ja siihen liittyvien ulkotilojen jäsentelyn ja materiaalien on sovittava Valtioneuvoston linnan arkkitehtuuriin.**
- 6. Muutoksissa ja rakentamis- ja korjaustöissä on asiantuntijana kuultava Museovirastoa. Museovirastolla on oikeus antaa tarkempia ohjeita suojelumääräysten soveltamisesta. Suojelumääräykset koskevat koko Valtioneuvoston linnaa liitekartan (liite 1) osoittamassa laajuudessa. Lisäksi suojelun kannalta keskeiset sisätilat ja kiinteä sisustus on lueteltu suojeluesityksessä ja esitetty liitepiirroksessa (liite 2).**

Lähtökohdat

Valtioneuvoston linnassa on alkamassa laaja peruskorjaus- ja lisärakentamishanke, joka käsittää muun muassa tontin rakennusten

korjaus- ja muutostöitä sekä maanpäällistä ja -alaista uudisrakentamista.

Kohteen valtakunnallinen merkitys, ajankohtainen suunnitteluhanke, suojelun täsmällinen kohdentaminen ja suojelurajauksen uudelleen arviointi edellyttävät rakennusperintölain mukaista suojelupäätöstä määräyksineen.

Lausunnoissa suojeluesitykseen on suhtauduttu myönteisesti. Valtioneuvoston linnan pääasiallinen käyttäjä Valtioneuvoston kanslia esittää, että välipohjien uusiminen tulisi olla mahdollista tila- tai tilaryhmäkohtaisesti ilman poikkeamislupaa. Suojelumääräysten tulee lisäksi mahdollistaa ulkoinen kuorisuojaus ja ajoesteet.

Asetus valtion omistamien kulttuurihistoriallisesti huomattavien rakennusten suojelusta (275/1965) on kumottu asetuksella valtion omistamien rakennusten suojelusta (480/1985), jolloin aiemman asetuksen nojalla tehdyt suojelupäätökset ovat edelleen jääneet voimaan. Asetus 480/1985 on kumottu lailla rakennusperinnön suojelemisesta (498/2010), jonka 24 §:n 5 momentin mukaan lain voimaan tullessa voimassa olleiden säännösten nojalla tehty päätös valtion omistaman rakennuksen suojelusta pysyy voimassa, kunnes rakennuksen suojelusta on päätetty rakennusperintölain mukaisesti.

Perustelut

Rakennusperintölain 2.2 §:n mukaan rakennusperinnön suojelemisesta asemakaava-alueella sekä alueella, jolla on voimassa rakennuskielto asemakaavan laatimista varten, säädetään maankäyttö- ja rakennuslaissa (132/1999). Rakennusperintölain 2.3 §:n mukaan lakia sovelletaan kuitenkin 2 momentin estämättä myös 2 momentissa tarkoitettulla alueella, jos: 1) kohteella on valtakunnallista merkitystä; 2) kohteen säilymistä ja suojelua ei voida turvata maankäyttö- ja rakennuslailla ja sen nojalla annetuilla säännöksillä tai määräyksillä tai 3) kohteen suojeluun tämän lain mukaisesti on erityisiä syitä asemakaavoitustilanteen vuoksi.

Rakennusperintölain 2.3§:n, 1. kohdan osalta ELY-keskus toteaa, että Valtioneuvoston linna on valtakunnallisesti merkittävä kohde. Valtioneuvoston linnalla on rakennusperintölain 2 §:n ja 8 §:n (kohdat 1–6) tarkoittamaa merkitystä ja sillä on valtakunnallisesti merkittävä historiallinen, kaupunkikuvallinen ja kulttuurihistoriallinen arvo. Kiinteistö kuuluu Senaatintorin valtakunnallisesti merkittävään rakennettuun kulttuuriympäristöön (RKY2009).

Rakennusperintölain 2.3 §:n, 2. kohdan mukainen suojelu asemakaava-alueella tulee kyseeseen lähinnä sisätilojen suojelun osalta. Valtioneuvoston linnassa on poikkeuksellisen arvokkaita sisätiloja ja sisustusta. Asemakaavalla ei ole mahdollista suojella sisätiloja siinä määrän kuin nyt on tarpeen, minkä vuoksi sisätilojen suojelu on turvattava rakennusperintölailla.

Kohteessa on käynnistymässä mittava peruskorjaus ja uudisrakentamishanke sekä siihen liittyvä asemakaavan muutos. Asemakaava on alueidenkäytön suunnittelun väline ja sisätilojen suojeleminen on tarkoitus ratkaista rakennusperintölailla. ELY-keskus pitää

Museoviraston suojeluesityksen ehdotusta suojelumääräyksiksi selkeinä, johdonmukaisina ja konkreettisina erityisesti sisätilojen osalta, minkä vuoksi erityislain mukaiselle suojelulle on perusteet.

Senaatti-kiinteistöt ja Valtioneuvoston kanslia ovat kiinnittäneet huomiota muun muassa turvallisuuteen ja käytettävyyteen liittyviin seikkoihin välipohjien sekä ajoesteiden ja kuorisuojauksen osalta. ELY-keskus katsoo, Museoviraston vastineeseen viitaten, että suojelumääräykset mahdollistavat rakennuksen turvallisuuden ja käytön huomioimisen tältä osin. Määräykset eivät estä tarpeellisia korjaustoimenpiteitä ja kuorisuojaus on mahdollista.

Päädyttäessä edellä kerrottuun viitaten sisätilojen suojelemiseen rakennusperintölailla, ELY-keskus pitää myös valtakunnallisesti erityisen merkittävän rakennuskokonaisuuden suojelemista samalla lailla tarpeellisena (rakennusperintölain 2 §).

Valtioneuvoston linnan sisäpihalla sijaitsevalla painotalona tunnetulla rakennuksella ja siihen kytkeytyvällä siivellä on kiistatta rakennus- ja kulttuurihistoriallista arvoa. Museovirasto pitää sen purkamista perusteltuna, koska pihasiivessä on sen kaltaisia teknisiä rajoitteita, että sitä ei voida hyödyntää osana pihalle aiottua uudisrakennusta. Painotalon säilyminen rajoittaisi merkittävästi hankkeeseen olennaisesti liittyvää maanalaista rakentamista ja vaikeuttaisi välttämättömien yhteyksien rakentamista rakennuksen eri osien välillä.

ELY-keskuksen näkemyksen mukaan asiaa tulee punnita ja harkita myös yleisen edun näkökulmasta. ELY-keskus pitää yleisen edun näkökulmasta erityisen perusteltuna, että Valtioneuvoston linna säilyy valtion ylimmän johdon käytössä. Tämä edellyttää, että sille taataan turvalliset ja asianmukaiset työtilat. Mainitusta johtuen painotalolla ei voi katsoa olevan sellaista merkitystä yleisen edun kannalta, että sen tulisi säilyä. Myöskään Museoviraston lausunto ei tue sitä. Sillä seikalla, että Valtioneuvoston linna säilyy Suomen ylimmän valtiojohdon käytössä sen sijaan, on erityisen suurta merkitystä yleisen edun kannalta.

Suojeluntarve

Valtioneuvoston linnan rakennusvaiheet on säilytettävä toisiaan täydentävinä kokonaisuuksina. Suojeluntarve kohdistuu rakennuksen ulkoasuun, rakennusrunkoon, keskeisiin sisätiloihin ja niiden kiinteään sisustukseen, koristemaalauksiin ja kiinteisiin koristeisiin sekä kokonaisuutena sisustuksen mukaisin periaattein toteutettuun irtaimen kalustukseen presidentin esittelysalissa. Piha-alueen suunnittelussa tulee huomioida ratkaisujen sopiminen historialliseen kokonaisuuteen.

Rakennusten ulkoasu muodostuu julkisivun ja vesikaton rakennusosista, yksityiskohdista, materiaaleista ja väryksestä. Julkisivuaukkoihin liittyvät alkuperäiset rakennusosat eli ikkunat, ovet, portit ja luukut ovat ulkoasuun liittyvä kokonaisuus myös sisäpuolisine osineen. Parvekkeiden, ulkoportaikkojen ja -portaiden, porttikäytävän ja portiikkien sisäpinnat sekä ulkoasuun liittyvät rakennusosat ja yksityiskohdat kuten alkuperäiset valaisimet, kiinteät veistokset (reliefit), koristeet ja kellot ovat osa julkisivua. Terassi käsitetään kuten ulkoasu.

Rakennusrunko käsittää kantavaan runkoon kuuluvat perustukset, ulkoseinät, väliseinät, pilarit ja pylväät, holvaukset sekä ala-, väli- ja yläpohjat. Porrasjuoksut askelmiseen sekä -tasanteet ovat osa rakennusrunkoa.

Keskeiset suojeltavat sisätilat seuraavat:

Länsisiipi

- Pääporras (A), tuulikaappi ja aula (vestibyyli), eteisaula (pihalle)
- Presidentin esittelysali (valtaistuinsali)
- Valtioneuvoston istuntosali
- Presidentin esittelysalin odotussalia
- Valtioneuvoston istuntosalin odotussali
- Toimistohuone (liittyy valtioneuvoston istuntosaliin)

Lounaispaviljonki

- Porras D
- Tuulikaappi (aiemmin vestibyyli)

Eteläsiipi ja kaakkoispaviljonki

- Porras C ja aula

Itäsiipi

- Porras B
- aula ja tuulikaappi (nk. loggia)
- hissikuilu

Koillispaviljonki

- Porras N

Pohjoissiipi

- Porras E
- Aula (Hallituskadulle), tuulikaappi (pihalle)

Luoteispaviljonki

- Porras F
- portaaseen liittyvät holvatut käytävät 2.- 4.krs

Tilat on osoitettu lisäksi liitteessä 2.

Keskeisiä säilytettäviä sisätiloja ovat lisäksi rakennuksen eriosien keskikäytävät, erityisesti eteläsiiven kolmannen kerroksen käytävä.

Keskeisten suojeltavien tilojen kiinteää sisustusta ovat seinien, kattojen ja lattioiden pintamateriaalit, -rakenteet ja värit sekä lisäksi kiinteät taideteokset, reliefit, koristelut, kasetoinnit sekä muut muotoilut, kattoroseetit, pilarit, pilasterit, puu- ja kipsilistoitukset, sisäovet ja -ikkunat karmeineen vuorilautoineen / listoineen ja heloituksineen, oviin liittyvät puuverhoukset sekä puu- ja metallikoristeet, tulisijat, suojuuikut, vanhat kattovalaisimet, kattokruunut, portaikkojen rakennusosat ja yksityis-kohdat, portaiden hissit koreineen, sisustuksineen, varusteineen sekä kuiluineen ja ovineen eri kerroksissa.

Suojelu kohdistuu myös länsisiiven ullakolla sijaitsevaan kellokoneistoon varusteineen ja kellotauluihin liittyvine osineen. Kaikissa sisätiloissa tulee lisäksi suojella tulisijat.

Rakennuksen hierarkkisesti arvokkaimman tilan, presidentin esittelysalin, sisustus muodostaa merkittävän kulttuurihistoriallisen kokonaisuuden. Salin 1800-luvun empirekalusto uudempine osineen on osa salin historiallista kerrostumaa ja sisustuksellista kokonaistaideteosta. Irtaimen kalustuksen materiaalit, kiillotettu mahonki ja kullatut koristeet ovat vastaavat kuin salin pariovissa. Sisustus on keskeisiltä osin 1800-luvun puoliväliin palautuvassa asussa. Suojeltava irtaimisto on esitetty liitteessä liite 3.

Valtioneuvostonlinnan suojelurajaus koskee rakennuksen ulkokehän siipirakennuksia ja kulmapaviljonkeja. Pihapaviljonki ei sijoitu mainittuun rajaukseen (Kartta).

Edellä kerrottuun viitaten ELY-keskus katsoo, että Valtioneuvoston linna täyttää rakennusperintölain 8 §:n suojelun edellytykset. Valtioneuvoston linnalla on lisäksi rakennusperintölain 2 §:n tarkoittamaa valtakunnallista merkitystä sekä erityisen merkittävät sisätilat, joiden suojelutavoitteiden turvaaminen edellyttää rakennusperintölain mukaista rakennussuojelupäätöstä.

Tällä päätöksellä kumotaan valtion omistamien kulttuurihistoriallisesti huomattavien rakennusten suojelusta annetun asetuksen (275/1965) no-jalla 18.9.1980 tehty valtioneuvoston päätös N:o 8704/55/77 (Valtioneuvoston linna, osoitteessa Aleksanterinkatu 3, Helsinki) suojelun osalta. Suojelu lakkaa tämän päätöksen tullessa lainvoimaiseksi.

Sovelletut oikeusohjeet

Laki rakennusperinnön suojelemisesta (498/2010) §
1,2,3,4,5,7,8,9,10,12,21,24

VALITUSOSOITUS

Uudenmaan elinkeino-, liikenne- ja ympäristökeskuksen päätökseen tyytymätön saa hakea siihen muutosta **Helsingin hallinto-oikeudelta** kirjallisella valituksella. Valituksen saa tehdä sillä perusteella, että päätös on lainvastainen. Valituskirjelmä osoitetaan valitusviranomaiselle ja se on toimitettava valitusajassa Helsingin hallinto-oikeuden kirjaamoon.

Valitusaika

Valitus on toimitettava valitusviranomaiselle viimeistään kolmantenakymmenentenä (30) päivänä päätöksen tiedoksisaantipäivästä, sitä päivää lukuun ottamatta. Jos valitusajan viimeinen päivä on pyhäpäivä, lauantai, itsenäisyyspäivä, vapunpäivä, jouluaatto tai juhannusaatto, valitusaika jatkuu vielä seuraavana arkipäivänä.

Tiedoksisaantipäivän osoittaa tiedoksianto- tai saantitodistus. Sijaistiedoksiannossa päätös katsotaan tiedoksisaaduksi, ellei muuta

näytetä, kolmantena päivänä todistuksen osoittamasta päivästä. Virkakirjeen katsotaan tulleen viranomaisen tietoon saapumispäivänä.

Valituksen sisältö

Valituskirjelmässä on ilmoitettava

- valittajan nimi ja kotikunta
- postiosoite ja puhelinnumero, joihin asiaa koskevat ilmoitukset valittajalle voidaan toimittaa
- päätös, johon haetaan muutosta, miltä kohdin muutosta haetaan, mitä muutoksia vaaditaan tehtäväksi ja millä perusteilla muutosta vaaditaan.

Jos valittajan puhevaltaa käyttää hänen laillinen edustajansa tai asiamiehensä tai jos valituksen laatijana on joku muu henkilö, valituskirjelmässä on ilmoitettava myös tämän nimi ja kotikunta, postiosoite ja puhelinnumero.

Valituskirjelmä on valittajan, laillisen edustajan tai asiamiehen allekirjoitettava.

Valituksen liitteet

Valituskirjelmään on liitettävä

- Uudenmaan elinkeino-, liikenne- ja ympäristökeskuksen päätös alkuperäisenä tai jäljennöksenä
- todistus päätöksen tiedoksisaantipäivästä
- asiakirjat, joihin valittaja vetoaa vaatimuksensa tueksi, jollei niitä ole jo aikaisemmin toimitettu viranomaiselle
- asiamiehen valtakirja, jos asiamies ei ole asianajaja, julkinen oikeusavustaja tai luvan saanut oikeudenkäyntiavustaja.

Valituksen toimittaminen perille

Valituksen voi toimittaa henkilökohtaisesti, postitse maksettuna postilähetyksenä, sähköisellä tiedonsiirtomenetelmällä taikka asiamiestä tai lähettiä käyttäen. Valituksen lähettäminen postitse tai sähköisesti tapahtuu lähettäjän omalla vastuulla.

Valituksen on saavuttava valitusviranomaiselle virka-aikana ennen 30 päivän valitusajan päättymistä. Sähköisen asiakirjan tulee olla perillä siten, että se on hallinto-oikeuden käytettävissä vastaanottolaitteessa tai tietojärjestelmässä siten, että viestiä voidaan käsitellä valitusajan viimeisenä päivänä ennen kello 16.15.

Hallinto-oikeuden kirjaamon virka-aika on maanantaista perjantaihin kello 8.00-16.15.

Valituksen voi tehdä myös hallinto- ja erityistuomioistuinten asiointipalvelussa osoitteessa

<https://asiointi2.oikeus.fi/hallintotuomioistuimet>

Helsingin hallinto-oikeuden yhteystiedot:

postiosoite: Radanrakentajantie 5, 00520 HELSINKI
käyntiosoite: Tuomioistuimet-talo, Radanrakentajantie 5, HELSINKI
puhelinvaihde: 029 56 42000
telefax: 029 56 42079
sähköpostiosoite: helsinki.hao@oikeus.fi

Oikeudenkäyntimaksu

Muutoksenhakijalta peritään asian käsittelystä Helsingin hallinto-oikeudessa oikeudenkäyntimaksu 270 euroa. Tuomioistuinmaksulaissa (1455/2015) on erikseen säädetty eräistä tapauksista, joissa maksua ei peritä.

Alueidenkäyttöpäällikkö

Brita Dahlqvist-Solin

Ylitarkastaja

Henrik Wager

PÄÄTÖS

Museovirasto, saantitodistuksella
Senaatti-kiinteistöt, saantitodistuksella

LIITTEET

Kartta
Liite 1, Esitys rakennussuojelun rajaamiseksi
Liite 2, Valtioneuvoston linna, kaavio rakennuksen osista
Liite 3, Presidentin esittelysalin irtain kalustus

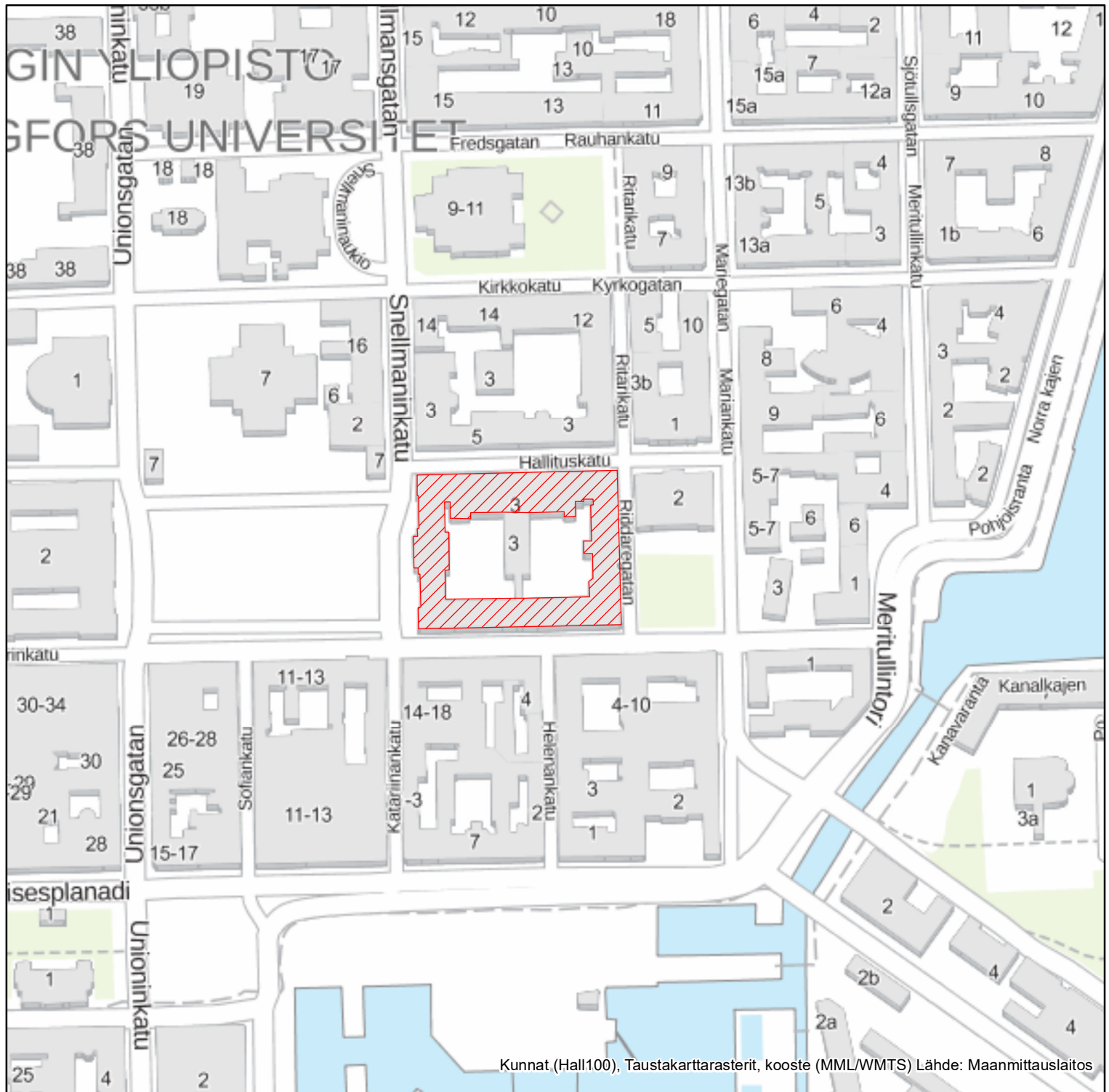
TIEDOKSI

Ympäristöministeriö, Rakennetun ympäristön osasto
Valtioneuvoston kanslia
Helsingin kaupunki / kaupunginhallitus / Kymp/ kaupunginmuseo
Suomen Ritaristo ja Aateli / Ritarihuone
Suomen Pankki
Helsingin seurakuntayhtymä / Helsingin tuomikirkkoseurakunta
Suomalaisen Kirjallisuuden seura ry
Fastighets Ab Balder


Tämä asiakirja UUELY/10762/2021 on hyväksytty sähköisesti / Detta dokument UUELY/10762/2021 har godkänts elektroniskt

Ratkaisija Dahlqvist-Solin Brita 07.06.2022 16:27

Esittelijä Wager Henrik 07.06.2022 16:29

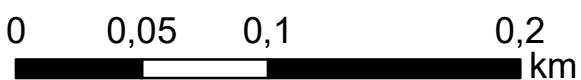


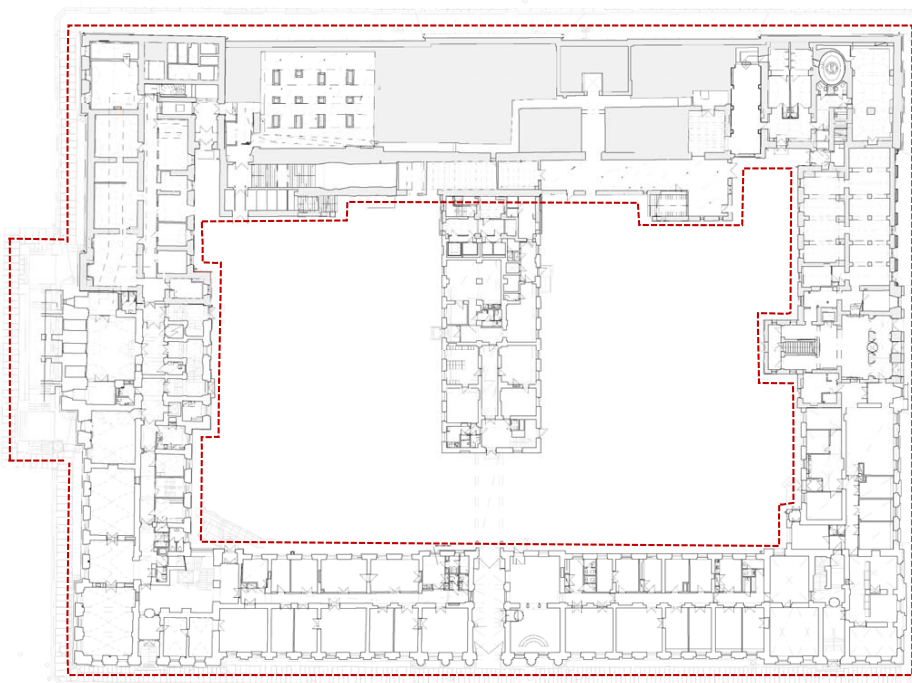
Kunnat (Hall100), Taustakarttarasterit, kooste (MML/WMTS) Lähde: Maanmittauslaitos

 rakennussuojelua koskeva alue



Lähde: Maanmittauslaitos





.....
Esitys rakennussuojelun rajaukseksi